

交通事故統計（平成28年2月末）

警察庁交通局交通企画課

目 次

1	平成28年2月中の交通事故発生状況	1 頁
2	平成28年2月末の交通事故発生状況	2 頁
3	平成28年2月末の死者の状況と特徴	
(1)	年齢層別	3 頁
(2)	状態別	5 頁
(3)	年齢層別・状態別	6 頁
(4)	高齢者の年齢層別・状態別	7 頁
(5)	自動車乗車中	8 頁
(6)	二輪車乗車中	9 頁
(7)	自転車乗用中	10 頁
(8)	歩行中	10 頁
(9)	昼夜別	11 頁
4	平成28年2月末の死亡事故の状況と特徴	
(1)	第1当事者別	13 頁
(2)	原付以上運転者(第1当事者)の年齢層別	14 頁
(3)	原付以上運転者(第1当事者)の法令違反別	15 頁
(4)	原付以上運転者(第1当事者)の飲酒有無別	17 頁
(5)	事故類型別	18 頁
(6)	道路形状別	19 頁
5	都道府県別交通事故発生状況	
(1)	平成28年2月中の都道府県別交通事故発生状況	20 頁
(2)	平成28年2月末の都道府県別交通事故発生状況	21 頁
(3)	平成28年2月末の都道府県別高齢者の死者数	22 頁

注1 数字は単位未満で四捨五入してあるため、合計の数字と内訳の計が一致しない場合や、四捨五入前の数字を用いて計算した結果と表中の数字が一致しない場合もある。

2 「概数」とは、交通事故日報集計システムにより集計された速報値のことである。(後日修正もあり得る。)

3 各数値は、原則として、平成28年3月9日までに入手したデータにより作成したものである。(新たな事実が判明した場合等には、後日修正もあり得る。)

1 平成28年2月中の交通事故発生状況

2月中に発生した交通事故は、

○ 発生件数 (概数)	39,230 件	(1日平均	1,353 件)
前年同期比	- 2,797 件	(- 6.7 %)
うち死亡事故件数 (確定数)	256 件	(1日平均	8.8 件)
前年同期比	- 46 件	(- 15.2 %)
○ 死者数 (確定数)	261 人	(1日平均	9.0 人)
前年同期比	- 47 人	(- 15.3 %)
○ 負傷者数 (概数)	47,807 人	(1日平均	1,649 人)
前年同期比	- 3,401 人	(- 6.6 %)

で、前年同期と比較すると、発生件数、死者数及び負傷者数のいずれも減少している。
(図1、表1)

図1 月別死者数の推移

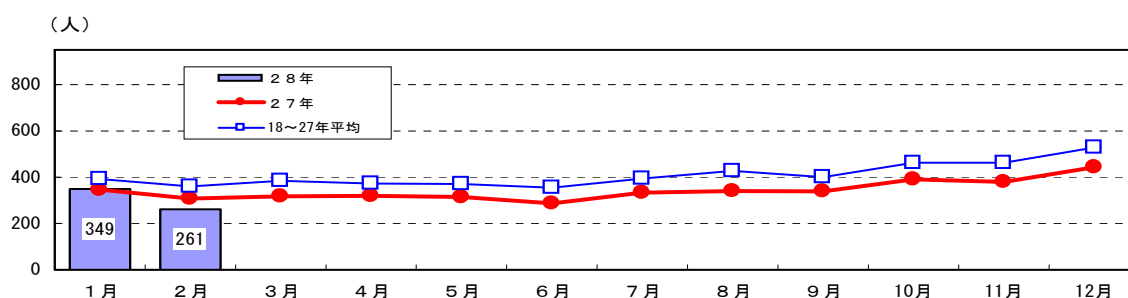


表1 平成28年中の月別交通事故発生状況(発生件数及び負傷者数は概数)

区分 月別	発生件数				死者数				負傷者数			
	1日平均	増減数	増減率		1日平均	増減数	増減率		1日平均	増減数	増減率	
1月	38,706	1,249	-5,179	-11.8	349	11.3	3	0.9	47,822	1,543	-6,355	-11.7
2月	39,230	1,353	-2,797	-6.7	261	9.0	-47	-15.3	47,807	1,649	-3,401	-6.6
合計	77,936	1,299	-7,976	-9.3	610	10.2	-44	-6.7	95,629	1,594	-9,756	-9.3

注1 増減数(率)は、前年同期と比較した値である。

注2 交通事故日報による集計の速報値である。

2 平成28年2月末の交通事故発生状況

2月末に発生した交通事故は、

○ 発生件数 (概数)			
77,936件	(1日平均	1,299件)	
前年同期比	-7,976件	(-9.3%)	
うち死亡事故件数 (確定数)			
584件	(1日平均	9.7件)	
前年同期比	-51件	(-8.0%)	
○ 死者数 (確定数)			
610人	(1日平均	10.2人)	
前年同期比	-44人	(-6.7%)	
○ 負傷者数 (概数)			
95,629人	(1日平均	1,594人)	
前年同期比	-9,756人	(-9.3%)	

で、前年同期と比較すると、発生件数、死者数及び負傷者数のいずれも減少している。

(表2)

表2 月別死者数の推移

年	月	1月	2月	3月	4月	5月	6月	上半期計	7月	8月	9月	10月	11月	12月	下半期計	年間合計
昭和45年		1,237	1,140	1,379	1,271	1,419	1,289	7,735	1,480	1,545	1,467	1,476	1,515	1,547	9,030	16,765
平成13年		619	637	764	666	663	662	4,011	743	745	726	824	834	874	4,746	8,757
14年		648	633	736	691	642	623	3,973	656	698	670	762	801	836	4,423	8,396
15年		597	560	625	573	609	573	3,537	586	711	644	740	748	802	4,231	7,768
16年		564	517	624	611	587	564	3,467	640	629	588	650	694	768	3,969	7,436
17年		564	472	575	531	500	514	3,156	582	615	638	616	656	674	3,781	6,937
18年		537	427	555	490	476	472	2,957	528	569	510	548	650	653	3,458	6,415
19年		496	454	453	424	432	427	2,686	474	528	475	549	511	573	3,110	5,796
20年		403	362	391	404	387	372	2,319	449	477	398	504	491	571	2,890	5,209
21年		384	364	387	357	406	354	2,252	381	440	407	468	489	542	2,727	4,979
22年		393	354	368	356	380	357	2,208	410	437	415	469	426	583	2,740	4,948
23年		333	363	383	378	346	347	2,150	365	410	378	472	431	485	2,541	4,691
24年		326	325	342	341	310	302	1,946	347	392	373	440	435	505	2,492	4,438
25年		347	339	334	345	332	314	2,011	332	374	366	381	432	492	2,377	4,388
26年		355	307	311	313	322	317	1,925	325	301	345	400	377	440	2,188	4,113
27年		346	308	317	320	314	287	1,892	333	340	339	391	379	443	2,225	4,117
28年		349	261					610								610
	増減数	3	-47					-44								-44
	増減率	0.9	-15.3					-6.7								-6.7
1日当たり死者数		11.3	9.0					10.2								10.2

注1 増減数(率)は、前年同期と比較した値である。

2 昭和45年は、死者数が最も多い年である。

3 平成28年2月末の死者の状況と特徴

(1) 年齢層別

ア 死者数を年齢層別にみると、高齢者が死者全体の半数以上(341人。構成率55.9%)を占め、平成26年10月の人口構成率(26.0%)と比較しても約2.2倍に至るなど、高い水準にある。(図2・3、表3)

図2 平成28年2月末の年齢層別死者数(構成率%)

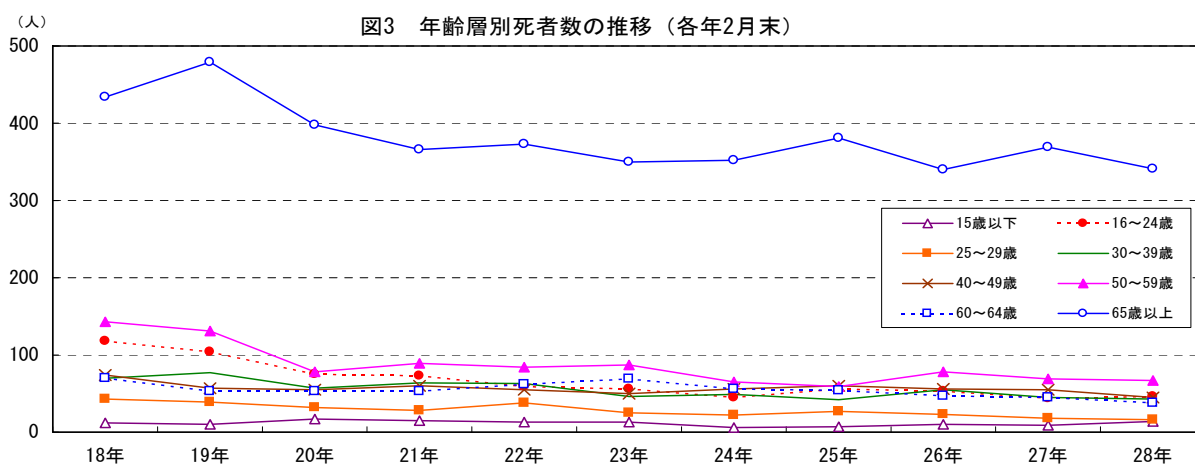
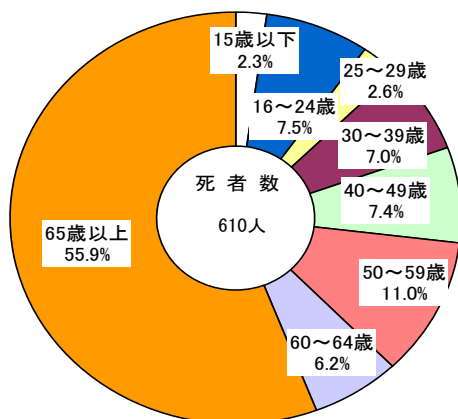


表3 年齢層別死者数の推移（各年2月末）

年齢層別	年												28年	増減数	増減率	構成率	指数
	18年	19年	20年	21年	22年	23年	24年	25年	26年	27年	28年						
15歳以下	12	10	17	15	13	13	6	7	10	9	14	16	5	55.6	2.3	117	
16～19歳	47	39	33	29	16	30	20	21	27	18	16	-2	-11.1	2.6	34		
20～24歳	71	65	42	44	43	26	25	35	26	26	30	4	15.4	4.9	42		
16～24歳	118	104	75	73	59	56	45	56	53	44	46	2	4.5	7.5	39		
25～29歳	43	39	32	28	38	25	22	27	23	18	16	-2	-11.1	2.6	37		
30～39歳	70	77	57	64	63	46	49	42	55	45	43	-2	-4.4	7.0	61		
40～49歳	74	57	55	60	55	50	56	60	56	55	45	-10	-18.2	7.4	61		
50～59歳	143	131	78	89	84	87	65	59	78	69	67	-2	-2.9	11.0	47		
60～64歳	70	53	53	53	62	69	56	54	47	45	38	-7	-15.6	6.2	54		
65～69歳	74	84	80	50	59	50	60	67	62	60	63	3	5.0	10.3	85		
70～74歳	106	100	88	91	72	64	57	77	57	75	62	-13	-17.3	10.2	58		
75歳以上	254	295	230	225	242	236	235	237	221	234	216	-18	-7.7	35.4	85		
65歳以上	434	479	398	366	373	350	352	381	340	369	341	-28	-7.6	55.9	79		
合計	964	950	765	748	747	696	651	686	662	654	610	-44	-6.7	100.0	63		
高齢者構成率	45.0	50.4	52.0	48.9	49.9	50.3	54.1	55.5	51.4	56.4	55.9	-	-	-	124		

注1 増減数（率）は、前年同期と比較した値である。

2 指数は、平成18年を100としたものである。

イ 人口10万人当たり死者数をみると、高齢者（1.03人）が他の年齢層と比べて高い。
（表4）

表4 年齢層別人口10万人当たり死者数の推移（各年2月末）

年齢層別	年												増減数	増減率	指数	(人口26年)	
	18年	19年	20年	21年	22年	23年	24年	25年	26年	27年	28年	(千人)				構成率	
15歳以下	0.06	0.05	0.09	0.08	0.07	0.07	0.03	0.04	0.06	0.05	0.08	0.03	57.1	127	17,413	13.7	
16～19歳	0.86	0.73	0.63	0.57	0.32	0.62	0.41	0.43	0.56	0.37	0.33	-0.04	-10.7	39	4,826	3.8	
20～24歳	0.92	0.88	0.57	0.61	0.61	0.38	0.39	0.55	0.41	0.42	0.48	0.06	15.4	53	6,203	4.9	
16～24歳	0.89	0.82	0.60	0.59	0.49	0.48	0.40	0.50	0.48	0.40	0.42	0.02	4.8	47	11,029	8.7	
25～29歳	0.49	0.47	0.40	0.36	0.50	0.33	0.30	0.37	0.33	0.26	0.24	-0.02	-8.6	49	6,678	5.3	
30～39歳	0.38	0.42	0.30	0.34	0.34	0.25	0.27	0.24	0.32	0.27	0.27	0.00	-1.2	70	16,136	12.7	
40～49歳	0.47	0.36	0.35	0.38	0.34	0.30	0.33	0.35	0.32	0.30	0.24	-0.06	-19.6	52	18,401	14.5	
50～59歳	0.76	0.69	0.41	0.48	0.48	0.52	0.40	0.37	0.50	0.45	0.43	-0.01	-2.8	57	15,445	12.2	
60～64歳	0.81	0.62	0.65	0.63	0.69	0.73	0.56	0.51	0.46	0.47	0.42	-0.04	-9.1	52	8,980	7.1	
65～69歳	1.01	1.13	1.05	0.64	0.73	0.60	0.73	0.85	0.76	0.69	0.69	0.00	-0.2	68	9,154	7.2	
70～74歳	1.64	1.51	1.29	1.31	1.04	0.93	0.82	1.07	0.77	0.99	0.78	-0.21	-20.8	48	7,928	6.2	
75歳以上	2.30	2.54	1.89	1.77	1.83	1.72	1.67	1.61	1.45	1.50	1.36	-0.14	-9.5	59	15,917	12.5	
65歳以上	1.74	1.87	1.50	1.33	1.32	1.21	1.20	1.28	1.10	1.16	1.03	-0.12	-10.7	59	33,000	26.0	
合計	0.75	0.74	0.60	0.59	0.59	0.55	0.51	0.54	0.52	0.51	0.48	-0.03	-6.6	64	127,083	100.0	

注1 増減数（率）は、前年同期と比較した値である。

2 指数は、平成18年を100としたものである。

3 算出に用いた人口は、各前々年の総務省統計資料「10月1日現在推計人口」又は「国勢調査結果」による。

(2) 状態別

死者数を状態別にみると、

	死者数	構成率
歩行中	251人	41.1%
自動車乗車中	211人	34.6%
自転車乗車中	67人	11.0%

の順に多い。

(図4・5、表5)

図4 平成28年2月末の状態別死者数（構成率%）

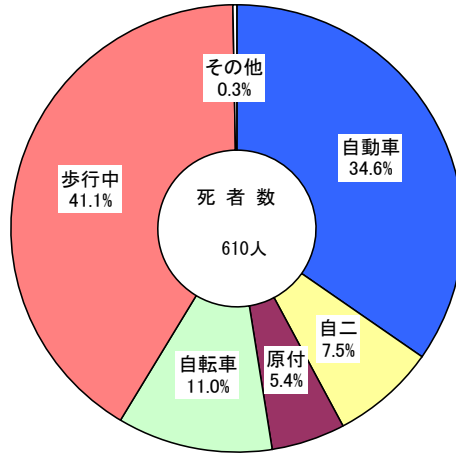


図5 状態別死者数の推移（各年2月末）

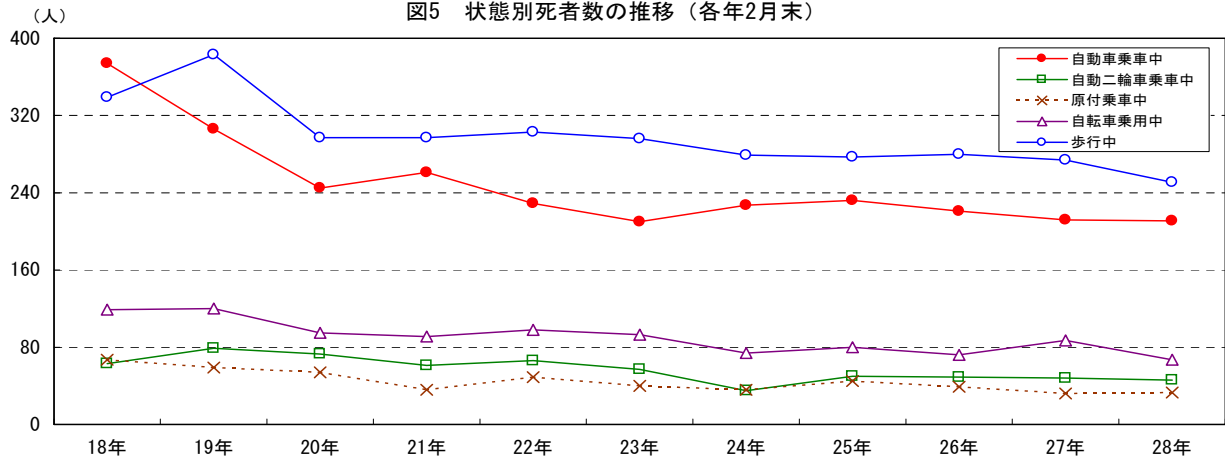


表5 状態別死者数の推移（各年2月末）

状態別	年	18年	19年	20年	21年	22年	23年	24年	25年	26年	27年	28年	増減数	増減率	構成率	指数
自動車乗車中		374	306	245	261	229	210	227	232	221	212	211	-1	-0.5	34.6	56
自動二輪車乗車中		63	79	73	61	66	57	35	50	49	48	46	-2	-4.2	7.5	73
原付乗車中		67	59	54	36	49	40	36	45	39	32	33	1	3.1	5.4	49
自転車乗車中		119	120	95	91	98	93	74	80	72	87	67	-20	-23.0	11.0	56
歩行中		339	383	297	297	303	296	279	277	280	274	251	-23	-8.4	41.1	74
その他		2	3	1	2	2	0	0	2	1	1	2	1	100.0	0.3	100
合計		964	950	765	748	747	696	651	686	662	654	610	-44	-6.7	100.0	63
自動車乗車中構成率		38.8	32.2	32.0	34.9	30.7	30.2	34.9	33.8	33.4	32.4	34.6	-	-	-	89
自転車乗車中構成率		12.3	12.6	12.4	12.2	13.1	13.4	11.4	11.7	10.9	13.3	11.0	-	-	-	89
歩行中構成率		35.2	40.3	38.8	39.7	40.6	42.5	42.9	40.4	42.3	41.9	41.1	-	-	-	117

注1 増減数（率）は、前年同期と比較した値である。

2 指数は、平成18年を100としたものである。

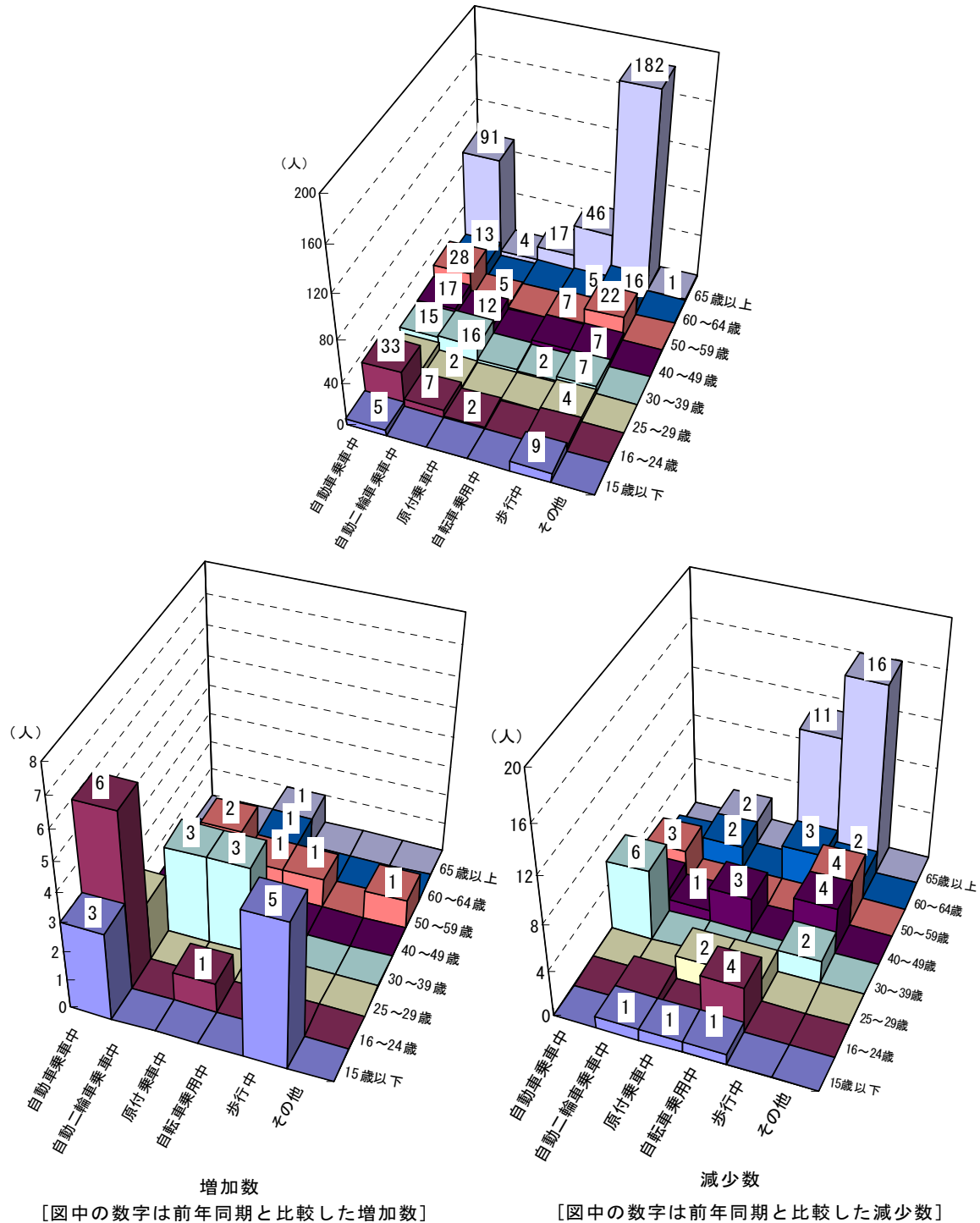
(3) 年齢層別・状態別

年齢層別・状態別に死者数をみると、高齢者の歩行中及び自動車乗車中が突出しており、両者で全死者数の4割以上を占めている。

	死者数	構成率
65歳以上の歩行中	182人	29.8%
65歳以上の自動車乗車中	91人	14.9%

(図6)

図6 年齢層別・状態別死者数(平成28年2月末)



(4) 高齢者の年齢層別・状態別

ア 65～69歳高齢者の死者数を状態別にみると、

	死者数	構成率
自動車乗車中	26人	41.3%
歩行中	23人	36.5%
自転車乗用中	7人	11.1%

の順に多い。

イ 70～74歳高齢者の死者数を状態別にみると、

	死者数	構成率
歩行中	34人	54.8%
自動車乗車中	17人	27.4%
自転車乗用中	9人	14.5%

の順に多い。

ウ 75歳以上高齢者の死者数を状態別にみると、

	死者数	構成率
歩行中	125人	57.9%
自動車乗車中	48人	22.2%
自転車乗用中	30人	13.9%

の順に多い。

(表6)

表6 高齢者の年齢層別、状態別死者数の推移 (各年2月末)

年齢層別・状態別	年												増減数	増減率	構成率	指数
	18年	19年	20年	21年	22年	23年	24年	25年	26年	27年	28年					
65 69 歳	自動車乗車中	32	20	26	15	23	18	14	17	19	21	26	5	23.8	41.3	81
	自動二輪車乗車中	2	4	0	1	1	2	2	0	0	1	2	1	100.0	3.2	100
	原付乗車中	5	3	5	3	3	4	5	3	5	5	5	0	0.0	7.9	100
	自転車乗用中	12	17	18	10	10	4	13	8	12	9	7	-2	-22.2	11.1	58
	歩行中	23	40	31	21	22	22	26	39	26	23	23	0	0.0	36.5	100
	その他	0	0	0	0	0	0	0	0	0	1	0	-1	-100.0	0.0	-
計	74	84	80	50	59	50	60	67	62	60	63	3	5.0	100.0	85	
70 74 歳	自動車乗車中	25	18	22	28	12	17	11	17	10	21	17	-4	-19.0	27.4	68
	自動二輪車乗車中	4	1	2	1	0	0	0	1	1	0	0	0	-	0.0	0
	原付乗車中	4	5	6	2	2	4	3	6	5	4	1	-3	-75.0	1.6	25
	自転車乗用中	23	18	18	17	17	12	6	13	6	13	9	-4	-30.8	14.5	39
	歩行中	50	57	40	43	41	31	37	40	35	37	34	-3	-8.1	54.8	68
	その他	0	1	0	0	0	0	0	0	0	0	1	1	-	1.6	-
計	106	100	88	91	72	64	57	77	57	75	62	-13	-17.3	100.0	58	
75 歳 以上	自動車乗車中	51	52	40	39	48	46	64	61	48	49	48	-1	-2.0	22.2	94
	自動二輪車乗車中	2	4	2	2	2	4	1	3	4	5	2	-3	-60.0	0.9	100
	原付乗車中	13	16	9	7	11	3	8	10	10	7	11	4	57.1	5.1	85
	自転車乗用中	36	45	35	31	29	35	32	32	23	35	30	-5	-14.3	13.9	83
	歩行中	151	177	143	145	152	148	130	129	136	138	125	-13	-9.4	57.9	83
	その他	1	1	1	1	0	0	0	2	0	0	0	0	-	0.0	0
計	254	295	230	225	242	236	235	237	221	234	216	-18	-7.7	100.0	85	
高 齢 者	自動車乗車中	108	90	88	82	83	81	89	95	77	91	91	0	0.0	26.7	84
	自動二輪車乗車中	8	9	4	4	3	6	3	4	5	6	4	-2	-33.3	1.2	50
	原付乗車中	22	24	20	12	16	11	16	19	20	16	17	1	6.3	5.0	77
	自転車乗用中	71	80	71	58	56	51	51	53	41	57	46	-11	-19.3	13.5	65
	歩行中	224	274	214	209	215	201	193	208	197	198	182	-16	-8.1	53.4	81
	その他	1	2	1	1	0	0	0	2	0	1	1	0	0.0	0.3	100
合計	434	479	398	366	373	350	352	381	340	369	341	-28	-7.6	100.0	79	

注1 増減数(率)は、前年同期と比較した値である。

注2 指数は、平成18年を100としたものである。

(5) 自動車乗車中

	死者数(人)	増減数(人)	増減率(%)
2月末	211	-1	-0.5

ア 死者数を年齢層別にみると、高齢者が4割以上(91人。構成率43.1%)を占めている。(表7)

表7 自動車乗車中の年齢層別死者数の推移(各年2月末)

年	18年	19年	20年	21年	22年	23年	24年	25年	26年	27年	28年	増減数	増減率	構成率	指数
15歳以下	2	1	8	8	7	4	4	4	3	2	5	3	150.0	2.4	250
16~19歳	20	15	9	9	3	8	5	8	12	10	8	-2	-20.0	3.8	40
20~24歳	49	37	23	24	19	13	15	21	16	17	25	8	47.1	11.8	51
16~24歳	69	52	32	33	22	21	20	29	28	27	33	6	22.2	15.6	48
25~29歳	26	23	18	15	15	13	15	14	15	7	9	2	28.6	4.3	35
30~39歳	40	31	20	32	28	19	26	17	27	21	15	-6	-28.6	7.1	38
40~49歳	39	24	22	32	18	15	32	23	21	19	17	-2	-10.5	8.1	44
50~59歳	65	63	36	38	35	30	23	29	33	31	28	-3	-9.7	13.3	43
60~64歳	25	22	21	21	21	27	18	21	17	14	13	-1	-7.1	6.2	52
65~69歳	32	20	26	15	23	18	14	17	19	21	26	5	23.8	12.3	81
70~74歳	25	18	22	28	12	17	11	17	10	21	17	-4	-19.0	8.1	68
75歳以上	51	52	40	39	48	46	64	61	48	49	48	-1	-2.0	22.7	94
65歳以上	108	90	88	82	83	81	89	95	77	91	91	0	0.0	43.1	84
合計	374	306	245	261	229	210	227	232	221	212	211	-1	-0.5	100.0	56

注1 増減数(率)は、前年同期と比較した値である。

注2 指数は、平成18年を100としたものである。

イ 死者数をシートベルト着用有無別にみると、

着用	101人	47.9%
非着用	102人	48.3%

となっている。

(表8、図7)

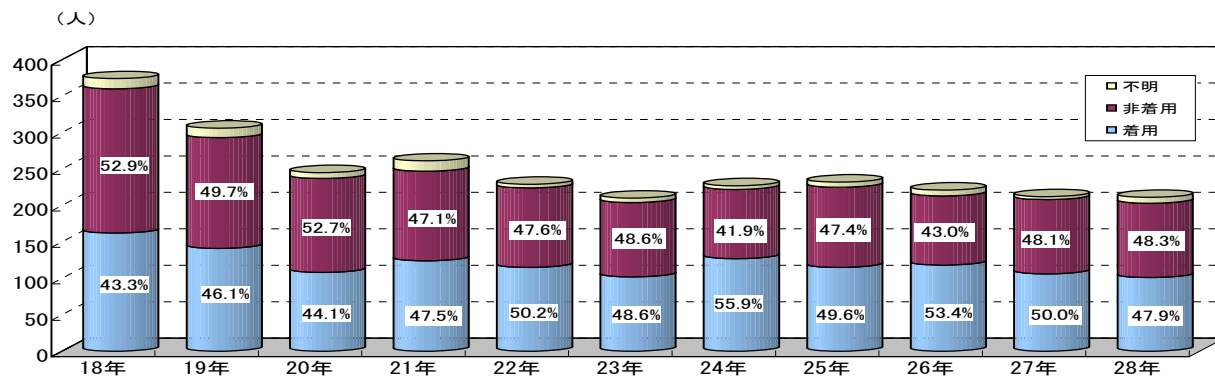
表8 シートベルト着用有無別死者数の推移(各年2月末)

年	18年	19年	20年	21年	22年	23年	24年	25年	26年	27年	28年	増減数	増減率	構成率	指数
着用有無別															
着用	162	141	108	124	115	102	127	115	118	106	101	-5	-4.7	47.9	62
非着用	198	152	129	123	109	102	95	110	95	102	102	0	0.0	48.3	52
不明	14	13	8	14	5	6	5	7	8	4	8	4	100.0	3.8	57
合計	374	306	245	261	229	210	227	232	221	212	211	-1	-0.5	100.0	56
非着用死者構成率	52.9	49.7	52.7	47.1	47.6	48.6	41.9	47.4	43.0	48.1	48.3	-	-	-	91

注1 増減数(率)は、前年同期と比較した値である。

注2 指数は、平成18年を100としたものである。

図7 シートベルト着用有無別死者数の推移(各年2月末)



(6) 二輪車乗車中
ア 自動二輪車乗車中

	死者数(人)	増減数(人)	増減率(%)
2月末	46	-2	-4.2

死者数を年齢層別にみると、30～39歳が3割以上(16人。構成率34.8%)を占めている。(表9)

表9 自動二輪車乗車中の年齢層別死者数の推移(各年2月末)

年	18年	19年	20年	21年	22年	23年	24年	25年	26年	27年	28年	増減数	増減率	構成率	指数
15歳以下	0	0	0	1	0	0	0	0	0	1	0	-1	-100.0	0.0	-
16～19歳	14	13	10	9	6	8	6	6	3	3	4	1	33.3	8.7	29
20～24歳	5	18	15	13	15	6	3	5	5	5	3	-2	-40.0	6.5	60
16～24歳	19	31	25	22	21	14	9	11	8	8	7	-1	-12.5	15.2	37
25～29歳	13	5	6	7	6	8	1	8	4	2	2	0	0.0	4.3	15
30～39歳	13	23	22	14	18	9	8	10	10	13	16	3	23.1	34.8	123
40～49歳	4	7	11	8	10	9	7	9	12	13	12	-1	-7.7	26.1	300
50～59歳	3	4	4	4	5	7	5	6	9	3	5	2	66.7	10.9	167
60～64歳	3	0	1	1	3	4	2	2	1	2	0	-2	-100.0	0.0	0
65～69歳	2	4	0	1	1	2	2	0	0	1	2	1	100.0	4.3	100
70～74歳	4	1	2	1	0	0	0	1	1	0	0	0	-	0.0	0
75歳以上	2	4	2	2	2	4	1	3	4	5	2	-3	-60.0	4.3	100
65歳以上	8	9	4	4	3	6	3	4	5	6	4	-2	-33.3	8.7	50
合計	63	79	73	61	66	57	35	50	49	48	46	-2	-4.2	100.0	73

注1 増減数(率)は、前年同期と比較した値である。

2 指数は、平成18年を100としたものである。

イ 原付乗車中

	死者数(人)	増減数(人)	増減率(%)
2月末	33	+1	+3.1

死者数を年齢層別にみると、高齢者が5割以上(17人。構成率51.5%)を占めている。(表10)

表10 原付乗車中の年齢層別死者数の推移(各年2月末)

年	18年	19年	20年	21年	22年	23年	24年	25年	26年	27年	28年	増減数	増減率	構成率	指数
15歳以下	0	1	1	0	0	1	0	0	0	1	0	-1	-100.0	0.0	-
16～19歳	6	6	10	6	6	8	0	3	7	1	1	0	0.0	3.0	17
20～24歳	5	1	2	2	0	4	3	2	1	0	1	1	-	3.0	20
16～24歳	11	7	12	8	6	12	3	5	8	1	2	1	100.0	6.1	18
25～29歳	2	4	3	0	3	1	2	3	1	2	0	-2	-100.0	0.0	0
30～39歳	7	3	5	5	4	6	1	2	2	0	3	3	-	9.1	43
40～49歳	6	5	1	0	8	2	3	7	1	6	3	-3	-50.0	9.1	50
50～59歳	16	12	7	6	5	3	5	3	6	3	4	1	33.3	12.1	25
60～64歳	3	3	5	5	7	4	6	6	1	3	4	1	33.3	12.1	133
65～69歳	5	3	5	3	3	4	5	3	5	5	5	0	0.0	15.2	100
70～74歳	4	5	6	2	2	4	3	6	5	4	1	-3	-75.0	3.0	25
75歳以上	13	16	9	7	11	3	8	10	10	7	11	4	57.1	33.3	85
65歳以上	22	24	20	12	16	11	16	19	20	16	17	1	6.3	51.5	77
合計	67	59	54	36	49	40	36	45	39	32	33	1	3.1	100.0	49

注1 増減数(率)は、前年同期と比較した値である。

2 指数は、平成18年を100としたものである。

(7) 自転車乗用中

	死者数(人)	増減数(人)	増減率(%)
2月末	67	-20	-23.0

死者数を年齢層別にみると、高齢者が7割近く(46人。構成率68.7%)を占めている。(表11)

表11 自転車乗用中の年齢層別死者数の推移(各年2月末)

年	18年	19年	20年	21年	22年	23年	24年	25年	26年	27年	28年	増減数	増減率	構成率	指数
15歳以下	3	2	1	1	2	2	1	2	1	1	0	-1	-100.0	0.0	0
16~19歳	5	3	3	3	1	3	5	2	4	4	0	-4	-100.0	0.0	0
20~24歳	2	3	1	0	6	1	2	1	0	0	0	0	-	0.0	0
16~24歳	7	6	4	3	7	4	7	3	4	4	0	-4	-100.0	0.0	0
25~29歳	0	2	0	2	5	1	2	1	1	3	1	-2	-66.7	1.5	-
30~39歳	4	3	1	2	5	0	2	2	3	2	2	0	0.0	3.0	50
40~49歳	6	4	5	5	6	8	2	8	4	6	6	0	0.0	9.0	100
50~59歳	16	16	7	10	9	14	6	6	11	6	7	1	16.7	10.4	44
60~64歳	12	7	6	10	8	13	3	5	7	8	5	-3	-37.5	7.5	42
65~69歳	12	17	18	10	10	4	13	8	12	9	7	-2	-22.2	10.4	58
70~74歳	23	18	18	17	17	12	6	13	6	13	9	-4	-30.8	13.4	39
75歳以上	36	45	35	31	29	35	32	32	23	35	30	-5	-14.3	44.8	83
65歳以上	71	80	71	58	56	51	51	53	41	57	46	-11	-19.3	68.7	65
合計	119	120	95	91	98	93	74	80	72	87	67	-20	-23.0	100.0	56

注1 増減数(率)は、前年同期と比較した値である。

2 指数は、平成18年を100としたものである。

(8) 歩行中

	死者数(人)	増減数(人)	増減率(%)
2月末	251	-23	-8.4

死者数を年齢層別にみると、高齢者が7割以上(182人。構成率72.5%)を占めている。(表12)

表12 歩行中の年齢層別死者数の推移(各年2月末)

年	18年	19年	20年	21年	22年	23年	24年	25年	26年	27年	28年	増減数	増減率	構成率	指数
15歳以下	7	6	7	5	4	6	1	1	6	4	9	5	125.0	3.6	129
16~19歳	2	2	1	2	0	3	4	2	1	0	3	3	-	1.2	150
20~24歳	10	6	1	5	3	2	2	6	4	4	1	-3	-75.0	0.4	10
16~24歳	12	8	2	7	3	5	6	8	5	4	4	0	0.0	1.6	33
25~29歳	2	4	5	4	9	2	2	1	2	4	4	0	0.0	1.6	200
30~39歳	6	17	9	11	8	12	12	11	12	9	7	-2	-22.2	2.8	117
40~49歳	19	17	16	15	13	16	12	13	18	11	7	-4	-36.4	2.8	37
50~59歳	43	36	24	31	28	33	26	15	19	26	22	-4	-15.4	8.8	51
60~64歳	26	21	20	15	23	21	27	20	21	18	16	-2	-11.1	6.4	62
65~69歳	23	40	31	21	22	22	26	39	26	23	23	0	0.0	9.2	100
70~74歳	50	57	40	43	41	31	37	40	35	37	34	-3	-8.1	13.5	68
75歳以上	151	177	143	145	152	148	130	129	136	138	125	-13	-9.4	49.8	83
65歳以上	224	274	214	209	215	201	193	208	197	198	182	-16	-8.1	72.5	81
合計	339	383	297	297	303	296	279	277	280	274	251	-23	-8.4	100.0	74

注1 増減数(率)は、前年同期と比較した値である。

2 指数は、平成18年を100としたものである。

(9) 昼（日の出～日没）夜（日没～日の出）別

ア 死亡事故を昼夜別にみると、

昼間	251件	43.0%
夜間	333件	57.0%

となっている。

(表13)

表13 昼夜別死亡事故発生状況の推移（各年2月末）

昼夜別	年	18年	19年	20年	21年	22年	23年	24年	25年	26年	27年	28年	増減数	増減率	構成率	指数
		件数	376	385	296	293	290	277	235	269	246	274	251	-23	-8.4	43.0
夜	563	540	452	437	438	397	398	395	404	361	333	-28	-7.8	57.0	59	
合計	939	925	748	730	728	674	633	664	650	635	584	-51	-8.0	100.0	62	
夜の構成率	60.0	58.4	60.4	59.9	60.2	58.9	62.9	59.5	62.2	56.9	57.0	-	-	-	95	
死者数	384	397	303	302	298	287	243	282	252	285	257	-28	-9.8	42.1	67	
夜	580	553	462	446	449	409	408	404	410	369	353	-16	-4.3	57.9	61	
合計	964	950	765	748	747	696	651	686	662	654	610	-44	-6.7	100.0	63	
夜の構成率	60.2	58.2	60.4	59.6	60.1	58.8	62.7	58.9	61.9	56.4	57.9	-	-	-	96	

注1 増減数（率）は、前年同期と比較した値である。

注2 指数は、平成18年を100としたものである。

イ 状態別に昼夜の死者数をみると、昼間では、

自動車乗車中	114人	44.4%
歩行中	59人	23.0%
自転車乗用中	36人	14.0%

の順に多く、夜間では、

歩行中	192人	54.4%
自動車乗車中	97人	27.5%
自転車乗用中	31人	8.8%

の順に多い。

(表14)

また、年齢層別に昼夜の死者数をみると、昼間では、高齢者が6割近くを占め、夜間でも高齢者が5割以上を占めている。

(表15)

表14 昼夜別・状態別死者数の推移（各年2月末）

昼夜別・状態別	年												増減数	増減率	構成率	指数
	18年	19年	20年	21年	22年	23年	24年	25年	26年	27年	28年					
昼	自動車乗車中	178	158	124	132	119	119	116	134	115	126	114	-12	-9.5	44.4	64
	自動二輪車乗車中	33	46	34	38	35	31	11	19	22	26	27	1	3.8	10.5	82
	原付乗車中	35	33	32	17	27	21	20	22	20	14	20	6	42.9	7.8	57
	自転車乗用中	57	61	59	48	53	44	35	47	34	48	36	-12	-25.0	14.0	63
	歩行中	81	97	54	65	64	72	61	60	60	71	59	-12	-16.9	23.0	73
	その他	0	2	0	2	0	0	0	0	1	0	1	1	-	0.4	-
計	384	397	303	302	298	287	243	282	252	285	257	-28	-9.8	100.0	67	
夜	自動車乗車中	196	148	121	129	110	91	111	98	106	86	97	11	12.8	27.5	49
	自動二輪車乗車中	30	33	39	23	31	26	24	31	27	22	19	-3	-13.6	5.4	63
	原付乗車中	32	26	22	19	22	19	16	23	19	18	13	-5	-27.8	3.7	41
	自転車乗用中	62	59	36	43	45	49	39	33	38	39	31	-8	-20.5	8.8	50
	歩行中	258	286	243	232	239	224	218	217	220	203	192	-11	-5.4	54.4	74
	その他	2	1	1	0	2	0	0	2	0	1	1	0	0.0	0.3	50
計	580	553	462	446	449	409	408	404	410	369	353	-16	-4.3	100.0	61	

注1 増減数(率)は、前年同期と比較した値である。

2 指数は、平成18年を100としたものである。

表15 昼夜別・年齢層別死者数の推移（各年2月末）

昼夜別・年齢層別	年												増減数	増減率	構成率	指数
	18年	19年	20年	21年	22年	23年	24年	25年	26年	27年	28年					
昼	15歳以下	8	8	10	10	7	8	4	6	8	7	10	3	42.9	3.9	125
	16～19歳	13	9	13	10	6	8	6	3	6	4	5	1	25.0	1.9	38
	20～24歳	21	23	19	17	17	12	5	12	7	10	6	-4	-40.0	2.3	29
	16～24歳	34	32	32	27	23	20	11	15	13	14	11	-3	-21.4	4.3	32
	25～29歳	10	12	11	8	11	9	2	12	6	4	5	1	25.0	1.9	50
	30～39歳	26	31	16	25	21	20	14	9	16	21	17	-4	-19.0	6.6	65
	40～49歳	22	24	18	14	16	18	15	18	17	23	18	-5	-21.7	7.0	82
	50～59歳	53	50	28	32	28	19	18	29	31	24	26	2	8.3	10.1	49
	60～64歳	23	17	14	21	28	26	20	15	14	12	16	4	33.3	6.2	70
	65～69歳	36	34	32	21	24	20	19	24	26	29	25	-4	-13.8	9.7	69
	70～74歳	55	43	43	41	25	33	21	40	16	32	27	-5	-15.6	10.5	49
	75歳以上	117	146	99	103	115	114	119	114	105	119	102	-17	-14.3	39.7	87
	65歳以上	208	223	174	165	164	167	159	178	147	180	154	-26	-14.4	59.9	74
計	384	397	303	302	298	287	243	282	252	285	257	-28	-9.8	100.0	67	
夜	15歳以下	4	2	7	5	6	5	2	1	2	2	4	2	100.0	1.1	100
	16～19歳	34	30	20	19	10	22	14	18	21	14	11	-3	-21.4	3.1	32
	20～24歳	50	42	23	27	26	14	20	23	19	16	24	8	50.0	6.8	48
	16～24歳	84	72	43	46	36	36	34	41	40	30	35	5	16.7	9.9	42
	25～29歳	33	27	21	20	27	16	20	15	17	14	11	-3	-21.4	3.1	33
	30～39歳	44	46	41	39	42	26	35	33	39	24	26	2	8.3	7.4	59
	40～49歳	52	33	37	46	39	32	41	42	39	32	27	-5	-15.6	7.6	52
	50～59歳	90	81	50	57	56	68	47	30	47	45	41	-4	-8.9	11.6	46
	60～64歳	47	36	39	32	34	43	36	39	33	33	22	-11	-33.3	6.2	47
	65～69歳	38	50	48	29	35	30	41	43	36	31	38	7	22.6	10.8	100
	70～74歳	51	57	45	50	47	31	36	37	41	43	35	-8	-18.6	9.9	69
	75歳以上	137	149	131	122	127	122	116	123	116	115	114	-1	-0.9	32.3	83
	65歳以上	226	256	224	201	209	183	193	203	193	189	187	-2	-1.1	53.0	83
計	580	553	462	446	449	409	408	404	410	369	353	-16	-4.3	100.0	61	

注1 増減数(率)は、前年同期と比較した値である。

2 指数は、平成18年を100としたものである。

4 平成28年2月末の死亡事故の状況と特徴

(1) 第1当事者別

死亡事故を第1当事者別にみると、

	件数	構成率
自家用普通乗用車	162件	27.7%
自家用軽乗用車	151件	25.9%

の順に多く、両者で全体の半数以上を占めている。 (表16)

表16 第1当事者別死亡事故件数の推移 (各年2月末)

当事者種別	年	18年	19年	20年	21年	22年	23年	24年	25年	26年	27年	28年	増減数	増減率	構成率	指数	
自動車等	自家用	乗用バス	0	0	1	1	0	0	0	0	0	0	0	0	—	0.0	—
		乗用マイクロ	3	1	1	0	0	3	1	1	1	1	3	2	200.0	0.5	100
		乗用普通乗用	365	315	263	272	238	230	207	218	198	194	162	-32	-16.5	27.7	44
		乗用軽乗用	136	147	121	132	142	129	138	132	140	138	151	13	9.4	25.9	111
		乗用小計	504	463	386	405	380	362	346	351	339	333	316	-17	-5.1	54.1	63
		貨物大型貨物	3	9	5	5	4	5	5	7	3	6	5	-1	-16.7	0.9	167
		貨物中型貨物	64	81	14	9	12	16	11	10	12	6	16	10	166.7	2.7	61
		貨物普通貨物			49	36	40	47	35	26	44	35	23	-12	-34.3	3.9	
		貨物軽貨物	100	108	86	84	79	72	82	72	70	57	64	7	12.3	11.0	64
		貨物小計	167	198	154	134	135	140	133	115	129	104	108	4	3.8	18.5	65
	貨物トレーラー	1	0	1	0	0	0	1	2	0	0	1	1	—	0.2	100	
	貨物小計	671	661	540	539	515	502	479	466	468	437	424	-13	-3.0	72.6	63	
	自動車	乗用バス	1	4	4	2	1	3	0	4	4	4	2	-2	-50.0	0.3	200
		乗用マイクロ	1	0	0	0	1	1	0	1	0	0	0	0	—	0.0	0
		乗用普通乗用	4	1	3	7	7	5	6	6	5	8	6	-2	-25.0	1.0	150
		乗用軽乗用	0	1	0	0	0	0	0	0	0	0	0	0	—	0.0	—
		乗用小計	6	6	7	9	9	9	6	11	9	12	8	-4	-33.3	1.4	133
		貨物大型貨物	54	38	29	32	32	23	30	31	36	31	27	-4	-12.9	4.6	50
		貨物中型貨物			9	22	28	26	18	18	23	19	16	-3	-15.8	2.7	
貨物普通貨物		34	64	10	8	6	1	2	2	5	4	3	-1	-25.0	0.5	56	
貨物軽貨物		5	1	5	4	4	2	2	0	3	3	4	1	33.3	0.7	80	
貨物小計		93	103	53	66	70	52	52	51	67	57	50	-7	-12.3	8.6	54	
貨物トレーラー	13	10	5	7	3	5	7	4	3	8	6	-2	-25.0	1.0	46		
貨物小計	99	109	60	75	79	61	58	62	76	69	58	-11	-15.9	9.9	59		
ミニカー	0	1	0	1	0	0	0	0	0	0	0	0	—	0.0	—		
特殊車	農耕作業用	0	2	0	1	2	1	1	2	1	0	1	—	0.2	—		
特殊車大型	3	1	0	0	1	0	3	1	0	4	1	-3	-75.0	0.2	33		
特殊車小型	0	0	1	0	1	1	0	1	0	0	0	0	—	0.0	—		
特殊車小計	3	3	1	1	4	2	4	4	4	1	4	2	-2	-50.0	0.3	67	
二輪車	小型二輪	14	14	15	15	13	9	3	18	9	10	14	4	40.0	2.4	100	
二輪車	軽二輪	14	12	15	13	8	10	8	7	4	7	6	-1	-14.3	1.0	43	
二輪車	原付二種	17	18	14	11	16	7	6	13	12	14	7	-7	-50.0	1.2	41	
二輪車	原付一種	45	44	44	39	37	26	17	38	25	31	27	-4	-12.9	4.6	60	
二輪車	原付一種	43	40	42	20	36	24	21	33	28	21	24	3	14.3	4.1	56	
二輪車	小計	88	84	86	59	73	50	38	71	53	52	51	-1	-1.9	8.7	58	
自転車	小計	861	858	687	675	671	615	579	603	598	562	535	-27	-4.8	91.6	62	
その他の車両	自転車	40	33	32	22	26	36	25	30	25	36	27	-9	-25.0	4.6	68	
歩行者	その他	1	0	0	1	0	0	0	0	1	0	1	1	—	0.2	100	
不明	歩行者	33	27	25	28	23	21	26	28	25	36	20	-16	-44.4	3.4	61	
不明	不明	4	7	4	4	8	2	3	3	1	1	1	0	0.0	0.2	25	
合計	合計	939	925	748	730	728	674	633	664	650	635	584	-51	-8.0	100.0	62	

注1 増減数(率)は、前年同期と比較した値である。

2 指数は、平成18年を100としたものである。

3 トレーラーは、大型貨物、中型貨物及び普通貨物の内数。

(2) 原付以上運転者（第1当事者）の年齢層別

ア 死亡事故を運転者の年齢層別（第1当事者）にみると、高齢者が3割近く（141件。構成率26.4%）を占めている。（表17）

表17 原付以上運転者（第1当事者）の年齢層別死亡事故件数の推移（各年2月末）

年	18年	19年	20年	21年	22年	23年	24年	25年	26年	27年	28年	増減数	増減率	構成率	指数	
原付以上	15歳以下	0	1	1	1	0	1	0	0	0	2	0	-2	-100.0	0.0	—
	16～19歳	43	35	36	26	13	18	14	22	24	17	12	-5	-29.4	2.2	28
	20～24歳	105	98	84	72	64	52	50	46	56	60	49	-11	-18.3	9.2	47
	16～24歳	148	133	120	98	77	70	64	68	80	77	61	-16	-20.8	11.4	41
	25～29歳	88	95	65	55	61	62	42	66	44	37	32	-5	-13.5	6.0	36
	30～39歳	152	177	131	132	131	113	110	86	107	85	69	-16	-18.8	12.9	45
	40～49歳	111	107	84	117	114	93	107	120	95	96	99	3	3.1	18.5	89
	50～59歳	143	162	98	111	99	85	94	70	90	93	88	-5	-5.4	16.4	62
	60～64歳	62	51	39	47	63	62	52	57	47	44	45	1	2.3	8.4	73
	65～69歳	57	38	48	30	39	43	22	40	49	42	53	11	26.2	9.9	93
	70～74歳	46	32	37	35	26	28	20	30	26	27	30	3	11.1	5.6	65
	75歳以上	54	62	64	49	61	58	68	66	60	59	58	-1	-1.7	10.8	107
	65歳以上	157	132	149	114	126	129	110	136	135	128	141	13	10.2	26.4	90
合計	861	858	687	675	671	615	579	603	598	562	535	-27	-4.8	100.0	62	

注1 増減数（率）は、前年同期と比較した値である。

2 指数は、平成18年を100としたものである。

イ 免許保有者10万人当たり死亡事故件数をみると、16～24歳（1.05件）が他の年齢層と比べて高い。（表18）

表18 原付以上運転者（第1当事者）の年齢層別免許保有者10万人当たり死亡事故件数の推移（各年2月末）

年	18年	19年	20年	21年	22年	23年	24年	25年	26年	27年	28年	増減数	増減率	指数	(免許保有者数27年末)		
															(人)	構成率	
原付以上	15歳以下	—	—	—	—	—	—	—	—	—	—	—	—	—	—	—	
	16～19歳	2.89	2.48	2.69	2.04	1.10	1.60	1.27	2.07	2.30	1.63	1.21	-0.42	-25.7	42	988,816	1.2
	20～24歳	1.67	1.60	1.40	1.23	1.13	0.96	0.96	0.91	1.14	1.24	1.02	-0.22	-17.9	61	4,796,298	5.8
	16～24歳	1.91	1.76	1.63	1.38	1.13	1.07	1.01	1.11	1.34	1.31	1.05	-0.26	-19.7	55	5,785,114	7.0
	25～29歳	1.10	1.23	0.87	0.76	0.87	0.90	0.62	1.00	0.69	0.60	0.53	-0.06	-10.2	48	5,988,289	7.3
	30～39歳	0.87	1.01	0.73	0.74	0.74	0.65	0.64	0.52	0.66	0.54	0.45	-0.09	-16.2	52	15,181,069	18.5
	40～49歳	0.77	0.74	0.58	0.79	0.75	0.60	0.68	0.74	0.57	0.56	0.57	0.01	1.3	73	17,424,434	21.2
	50～59歳	0.92	1.03	0.62	0.72	0.66	0.59	0.66	0.50	0.65	0.67	0.63	-0.04	-6.2	68	13,984,069	17.0
	60～64歳	1.04	0.87	0.67	0.74	0.91	0.83	0.64	0.68	0.58	0.57	0.61	0.05	8.7	59	7,323,868	8.9
	65～69歳	1.36	0.87	1.03	0.61	0.74	0.77	0.40	0.73	0.82	0.64	0.75	0.11	16.4	55	7,069,157	8.6
	70～74歳	1.58	1.05	1.18	1.05	0.74	0.77	0.53	0.75	0.62	0.59	0.62	0.03	4.9	39	4,845,760	5.9
	75歳以上	2.50	2.62	2.48	1.73	2.01	1.79	1.94	1.76	1.49	1.39	1.30	-0.09	-6.7	52	4,474,463	5.5
	65歳以上	1.69	1.35	1.43	1.03	1.07	1.03	0.86	1.03	0.95	0.83	0.86	0.03	3.1	51	16,389,380	20.0
合計	1.10	1.09	0.87	0.84	0.83	0.76	0.71	0.74	0.73	0.69	0.65	-0.03	-5.1	59	82,076,223	100.0	

注1 増減数（率）は、前年同期と比較した値である。

2 指数は、平成18年を100としたものである。

3 算出に用いた免許保有者数は、各前年の12月末現在の値である。

(3) 原付以上運転者（第1当事者）の法令違反別

ア 死亡事故を第1当事者の主な法令違反別にみると、

	件数	構成率
漫然運転	106件	19.8%
脇見運転	78件	14.6%
運転操作不適	67件	12.5%
安全不確認	52件	9.7%

の順に多く、これら違反は全て安全運転義務違反に分類される。

(表19)

表19 原付以上運転者（第1当事者）の法令違反別死亡事故件数の推移（各年2月末）

法令違反別	年												増減数	増減率	構成率	指数
	18年	19年	20年	21年	22年	23年	24年	25年	26年	27年	28年					
信号無視	39	28	27	21	23	26	18	19	16	29	12	-17	-58.6	2.2	31	
通行区分	38	34	20	37	21	22	21	34	27	27	29	2	7.4	5.4	76	
最高速度	79	70	43	53	29	34	25	22	25	30	24	-6	-20.0	4.5	30	
優先通行妨害	19	24	18	18	19	14	16	10	17	10	11	1	10.0	2.1	58	
歩行者妨害等	61	58	35	44	47	45	47	45	40	39	47	8	20.5	8.8	77	
一時不停止	26	28	24	27	18	16	19	8	12	14	17	3	21.4	3.2	65	
酒酔い運転	17	20	9	10	5	9	4	7	3	2	3	1	50.0	0.6	18	
過労運転	8	2	2	2	0	2	1	1	2	4	6	2	50.0	1.1	75	
運転操作不適	111	72	81	69	81	65	47	75	62	72	67	-5	-6.9	12.5	60	
安全運転義務																
漫然運転	139	147	106	117	134	103	125	102	123	94	106	12	12.8	19.8	76	
脇見運転	124	136	124	100	104	110	90	90	97	72	78	6	8.3	14.6	63	
動静不注視	21	33	22	15	13	11	15	21	15	13	12	-1	-7.7	2.2	57	
安全不確認	73	96	76	68	73	67	44	63	55	71	52	-19	-26.8	9.7	71	
安全速度	30	29	29	34	27	29	23	24	19	20	13	-7	-35.0	2.4	43	
その他	9	6	6	3	6	2	12	9	11	6	4	-2	-33.3	0.7	44	
その他の違反	67	71	62	48	67	57	63	55	60	53	46	-7	-13.2	8.6	69	
違反不明	0	4	3	9	4	3	9	18	14	6	8	2	33.3	1.5	-	
合計	861	858	687	675	671	615	579	603	598	562	535	-27	-4.8	100.0	62	
最高速度違反構成率	9.2	8.2	6.3	7.9	4.3	5.5	4.3	3.6	4.2	5.3	4.5	-	-	-	49	

注1 増減数(率)は、前年同期と比較した値である。

2 指数は、平成18年を100としたものである。

イ 死亡事故の上位法令違反を年齢層別にみると、漫然運転については、高齢者が3割近く（27件。漫然運転の25.5%）を占め、脇見運転については、50～59歳が2割以上（19件。脇見運転の24.4%）を占めている。（表20）

表20 原付以上運転者（第1当事者）の法令違反別・年齢層別死亡事故件数

平成28年2月末

法令違反別	年齢層別	16～												65歳			合計	構成率
	15歳	16～19歳	20～24歳	24歳	25～29歳	30～39歳	40～49歳	50～59歳	60～64歳	65歳	65～69歳	70～74歳	75歳以上	以上				
信号無視 (増減数)	以下	1	3	4	1	1	1	2		1		2	3	12	2.2			
通行区分違反 (増減数)		-1	0	-2	-4	-2	-2	-1	-1	0	-3	-1	-4	-17				
最高速度違反 (増減数)		0	-3	-5	-8	2	2	-5	4	-1	0	1	-1	0	-6			
横断・転回等 (増減数)		0	0	0	0	0	2	-1	-1	0	-1	0	0	-1	-1			
追越し違反 (増減数)		0	0	0	0	1	0	-1	-1	1	0	1	1	3	0.6			
踏切不停止 (増減数)		0	0	0	0	0	-1	0	0	1	1	0	1	3	0.6			
右折違反 (増減数)		0	0	0	0	0	0	0	0	1	0	0	0	1	0.2			
左折違反 (増減数)		0	0	0	0	0	0	0	0	0	0	0	0	0	0.0			
優先通行妨害 (増減数)		0	1	0	1	1	0	-2	0	-1	0	1	2	3	1			
交差点安全進行 (増減数)		0	-1	-4	-5	2	-2	-2	-2	-2	3	1	-1	3	-8			
歩行者妨害等 (増減数)		0	1	4	5	1	6	11	8	7	6	2	1	9	47			
徐行違反 (増減数)		0	-1	-1	-2	0	0	0	0	0	0	-1	0	-1	-3			
一時不停止 (増減数)		0	0	3	3	0	-1	2	2	1	1	2	4	7	17			
酒酔い運転 (増減数)		0	0	1	1	0	0	0	0	0	1	-1	0	0	1			
過労運転 (増減数)		0	0	2	2	0	-1	2	1	-1	0	1	0	1	6			
安全運転義務	運転操作不適 (増減数)	-1	4	7	11	5	3	10	6	8	5	7	12	24	67			
	漫然運転 (増減数)	0	3	6	9	10	16	20	17	7	10	5	12	27	106			
	脇見運転 (増減数)	0	-1	-6	-7	3	2	8	3	-2	0	4	1	5	12			
	動静不注視 (増減数)	0	0	-1	-1	0	-2	1	2	-1	1	-2	1	0	-1			
	安全不確認 (増減数)	0	1	4	5	2	9	13	6	6	5	2	4	11	52			
	安全速度 (増減数)	0	1	-4	-3	0	-4	1	-9	0	0	-3	-1	-4	-19			
	その他 (増減数)	0	0	0	0	0	1	0	-1	1	0	-1	-2	-3	-2			
その他の違反 (増減数)	0	0	0	0	0	0	3	4	3	0	-1	1	-1	1				
違反不明 (増減数)	0	0	1	1	0	1	1	1	1	3	1	1	4	8				
合計	0	12	49	61	32	69	99	88	45	53	30	58	141	535				
構成率	0.0	2.2	9.2	11.4	6.0	12.9	18.5	16.4	8.4	9.9	5.6	10.8	26.4	100.0				
増減数	-2	-5	-11	-16	-5	-16	3	-5	1	11	3	-1	13	-27				
増減率	-100.0	-29.4	-18.3	-20.8	-13.5	-18.8	3.1	-5.4	2.3	26.2	11.1	-1.7	10.2	-4.8				

注 増減数（率）は、前年同期と比較した値である。

(4) 原付以上運転者（第1当事者）の飲酒有無別

死亡事故を第1当事者の飲酒有無別にみると、

	件数	構成率
飲酒あり	32件	6.0%
飲酒なし	498件	93.1%

となっている。

また、飲酒ありの死亡事故件数は、前年同期に比べ4件増加（+14.3%）している。

（表21、図8）

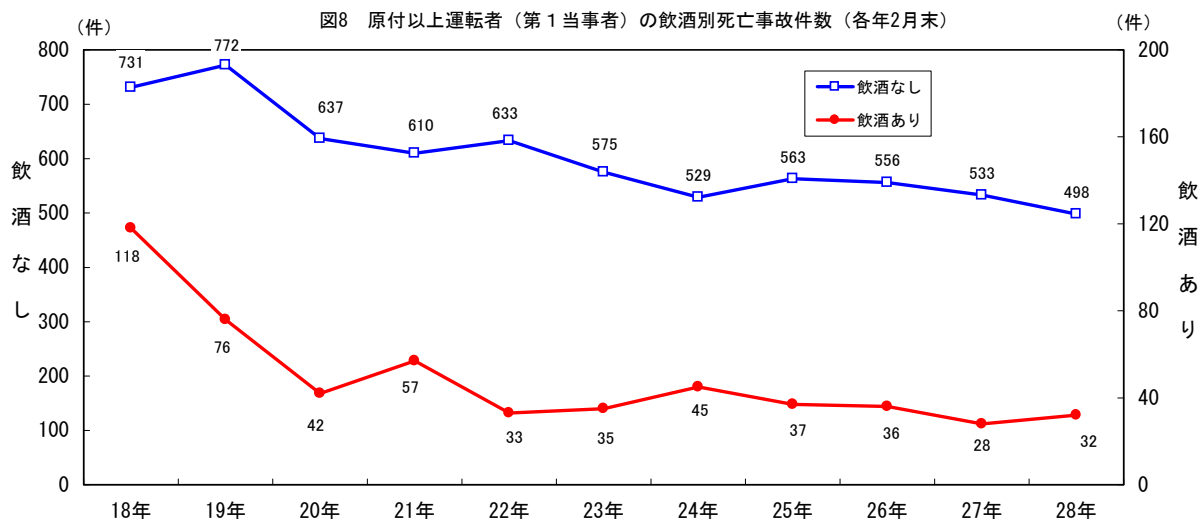


表21 原付以上運転者（第1当事者）の飲酒別死亡事故件数の推移（各年2月末）

飲酒別	年												増減数	増減率	構成率	指数
	18年	19年	20年	21年	22年	23年	24年	25年	26年	27年	28年					
飲酒あり	酒酔い	21	20	9	10	5	9	6	7	3	2	3	1	50.0	0.6	14
	酒気帯び(0.25以上)	54	31	19	39	18	16	25	21	24	15	20	5	33.3	3.7	37
	酒気帯び(0.25未満)	13	8	4	5	2	—	6	3	4	4	2	-2	-50.0	0.4	15
	基準以下	19	9	1	1	1	6	4	2	4	5	4	-1	-20.0	0.7	21
	検知不能	11	8	9	2	7	4	4	4	1	2	3	1	50.0	0.6	27
	小計	118	76	42	57	33	35	45	37	36	28	32	4	14.3	6.0	27
飲酒あり構成率	13.7	8.9	6.1	8.4	4.9	5.7	7.8	6.1	6.0	5.0	6.0	—	—	—	44	
飲酒なし	731	772	637	610	633	575	529	563	556	533	498	-35	-6.6	93.1	68	
調査不能	12	10	8	8	5	5	5	3	6	1	5	4	400.0	0.9	42	
合計	861	858	687	675	671	615	579	603	598	562	535	-27	-4.8	100.0	62	

注1 増減数（率）は、前年同期と比較した値である。

2 指数は、平成18年を100としたものである。

(5) 事故類型別

ア 死亡事故を事故類型別にみると、

	件数	構成率
人対車両事故	240件	41.1%
車両相互事故	210件	36.0%
車両単独事故	127件	21.7%

の順に多い。

(表22)

イ 死亡事故を小類型別にみると、

	件数	構成率
その他横断中(含横断歩道橋付近)	92件	15.8%
工作物衝突	83件	14.2%
横断歩道横断中(含横断歩道付近)	77件	13.2%
出会い頭衝突	67件	11.5%

の順に多い。

(表22)

表22 事故類型別死亡事故件数の推移(各年2月末)

事故類型別	年												増減数	増減率	構成率	指数
	18年	19年	20年	21年	22年	23年	24年	25年	26年	27年	28年					
人対車両	対面通行中	15	13	14	12	17	7	11	6	11	5	7	2	40.0	1.2	47
	背面通行中	36	26	22	24	9	26	16	13	26	21	28	7	33.3	4.8	78
	横断中	71	81	56	62	66	65	61	55	68	51	68	-17	-25.0	8.7	72
	横断歩道	22	25	18	16	31	32	34	19	25	26	26	0	0.0	4.5	118
	横断歩道付近	2	2	6	6	2	4	1	4	3	1	0	-1	-100.0	0.0	0
	横断歩道橋付近	143	162	132	130	115	108	109	117	113	90	92	2	2.2	15.8	64
	小計	238	270	212	214	214	209	209	201	196	185	169	-16	-8.6	28.9	71
	路上遊戯中	0	0	0	0	0	1	0	0	0	0	0	0	-	0.0	-
	路上作業中	6	10	5	5	3	8	2	3	6	4	5	1	25.0	0.9	83
	路上停止中	14	7	13	4	10	7	5	6	5	8	5	-3	-37.5	0.9	36
その他	22	43	30	27	41	28	24	37	25	39	26	-13	-33.3	4.5	118	
小計	331	369	296	286	294	286	267	266	269	262	240	-22	-8.4	41.1	73	
車両相互	正面衝突	120	100	68	92	70	61	67	70	68	72	59	-13	-18.1	10.1	49
	追突	21	16	19	16	15	21	21	20	23	15	19	4	26.7	3.3	90
	進行中	33	27	13	12	16	15	20	11	18	17	16	-1	-5.9	2.7	48
	その他	54	43	32	28	31	36	41	31	41	32	35	3	9.4	6.0	65
	小計	139	137	123	98	108	89	85	69	67	79	67	-12	-15.2	11.5	48
	出会い頭衝突	14	9	11	7	2	5	7	12	8	3	7	4	133.3	1.2	50
	追越・追抜時衝突	1	1	2	2	1	0	2	2	3	2	2	-1	-33.3	0.3	200
	すれ違い時衝突	12	14	11	8	7	7	5	9	5	10	9	-1	-10.0	1.5	75
	左折時衝突	37	44	44	41	42	35	31	35	30	28	19	-9	-32.1	3.3	51
	右折時衝突	30	34	24	17	26	28	14	25	18	19	12	-7	-36.8	2.1	40
その他	407	382	315	293	287	261	250	253	239	246	210	-36	-14.6	36.0	52	
小計	407	382	315	293	287	261	250	253	239	246	210	-36	-14.6	36.0	52	
車両単独	電柱	40	28	28	20	20	14	11	24	16	19	18	-1	-5.3	3.1	45
	標識	9	6	6	8	4	5	3	5	8	2	7	5	250.0	1.2	78
	分譲帯等	13	5	11	9	11	5	5	5	5	7	8	1	14.3	1.4	62
	防護柵等	29	38	17	27	27	29	26	26	25	20	18	-2	-10.0	3.1	62
	家屋・塀	20	8	8	9	9	11	11	11	14	7	11	4	57.1	1.9	55
	橋梁・橋脚	4	6	3	5	5	2	2	3	5	2	2	0	0.0	0.3	50
	その他	21	20	16	15	21	11	11	15	16	18	19	1	5.6	3.3	90
	小計	136	111	89	93	97	77	69	89	89	75	83	8	10.7	14.2	61
	駐車車両衝突	11	14	10	8	6	5	13	6	10	9	5	-4	-44.4	0.9	45
	路外逸脱	28	22	15	19	20	25	12	25	19	23	21	-2	-8.7	3.6	75
転落	6	5	2	3	2	3	2	3	7	4	5	1	25.0	0.9	83	
その他	34	27	17	22	22	28	14	28	26	27	26	-1	-3.7	4.5	76	
小計	7	9	13	8	16	8	4	8	7	5	8	3	60.0	1.4	114	
その他	5	5	3	16	2	3	10	6	5	6	5	-1	-16.7	0.9	100	
小計	193	166	132	147	143	121	110	137	137	122	127	5	4.1	21.7	66	
列車	8	8	5	4	4	6	6	8	5	5	7	2	40.0	1.2	88	
合計	939	925	748	730	728	674	633	664	650	635	584	-51	-8.0	100.0	62	

注1 増減数(率)は、前年同期と比較した値である。

注2 指数は、平成18年を100としたものである。

(6) 道路形状別

道路形状別では、

市街地交差点 (交差点付近を含む。)	191件	32.7%
非市街地単路	151件	25.9%
市街地単路	125件	21.4%

の順に多い。

(表23)

表23 地形別・道路形状別死亡事故件数の推移 (各年2月末)

地形別・道路形状別		年											増減数	増減率	構成率	指数	
		18年	19年	20年	21年	22年	23年	24年	25年	26年	27年	28年					
市街地	交差点	信号機有	127	128	115	100	110	101	93	83	70	104	82	-22	-21.2	14.0	65
		信号機無	119	106	81	87	86	67	66	61	76	61	57	-4	-6.6	9.8	48
		小計	246	234	196	187	196	168	159	144	146	165	139	-26	-15.8	23.8	57
	単路	交差点付近	66	75	57	47	60	59	56	61	74	71	52	-19	-26.8	8.9	79
		小計	312	309	253	234	256	227	215	205	220	236	191	-45	-19.1	32.7	61
		カーブ	34	33	23	40	25	24	18	13	24	19	15	-4	-21.1	2.6	44
	踏切	一般単路	144	185	150	115	115	116	95	125	103	94	103	9	9.6	17.6	72
		トンネル	2	0	0	0	0	0	0	2	0	1	1	0	0.0	0.2	50
		橋	4	2	3	2	7	2	1	6	2	4	6	2	50.0	1.0	150
	その他の場所	小計	184	220	176	157	147	142	114	146	129	118	125	7	5.9	21.4	68
踏切		4	4	4	4	3	5	5	6	2	4	3	-1	-25.0	0.5	75	
その他の場所		1	6	2	1	2	5	3	7	3	12	6	-6	-50.0	1.0	600	
小計		501	539	435	396	408	379	337	364	354	370	325	-45	-12.2	55.7	65	
非市街地	交差点	信号機有	37	33	22	25	27	21	28	22	18	17	18	1	5.9	3.1	49
		信号機無	84	59	62	63	55	53	43	50	45	40	52	12	30.0	8.9	62
		小計	121	92	84	88	82	74	71	72	63	57	70	13	22.8	12.0	58
	単路	交差点付近	23	26	25	18	25	20	22	23	26	25	27	2	8.0	4.6	117
		小計	144	118	109	106	107	94	93	95	89	82	97	15	18.3	16.6	67
		カーブ	89	96	69	92	65	73	52	69	68	52	53	1	1.9	9.1	60
	踏切	一般単路	184	153	123	129	129	119	136	112	127	113	92	-21	-18.6	15.8	50
		トンネル	8	10	2	2	6	2	7	5	2	5	4	-1	-20.0	0.7	50
		橋	7	4	4	4	8	3	5	11	4	8	2	-6	-75.0	0.3	29
	その他の場所	小計	288	263	198	227	208	197	200	197	201	178	151	-27	-15.2	25.9	52
踏切		4	4	1	0	1	1	1	3	3	1	4	3	300.0	0.7	100	
その他の場所		2	1	5	1	4	3	2	5	3	4	7	3	75.0	1.2	350	
小計		438	386	313	334	320	295	296	300	296	265	259	-6	-2.3	44.3	59	
合計	交差点	信号機有	164	161	137	125	137	122	121	105	88	121	100	-21	-17.4	17.1	61
		信号機無	203	165	143	150	141	120	109	111	121	101	109	8	7.9	18.7	54
		小計	367	326	280	275	278	242	230	216	209	222	209	-13	-5.9	35.8	57
	単路	交差点付近	89	101	82	65	85	79	78	84	100	96	79	-17	-17.7	13.5	89
		小計	456	427	362	340	363	321	308	300	309	318	288	-30	-9.4	49.3	63
		カーブ	123	129	92	132	90	97	70	82	92	71	68	-3	-4.2	11.6	55
	踏切	一般単路	328	338	273	244	244	235	231	237	230	207	195	-12	-5.8	33.4	59
		トンネル	10	10	2	2	6	2	7	7	2	6	5	-1	-16.7	0.9	50
		橋	11	6	7	6	15	5	6	17	6	12	8	-4	-33.3	1.4	73
	その他の場所	小計	472	483	374	384	355	339	314	343	330	296	276	-20	-6.8	47.3	58
踏切		8	8	5	4	4	6	6	9	5	5	7	2	40.0	1.2	88	
その他の場所		3	7	7	2	6	8	5	12	6	16	13	-3	-18.8	2.2	433	
計		939	925	748	730	728	674	633	664	650	635	584	-51	-8.0	100.0	62	

注1 増減数(率)は、前年同期と比較した値である。

2 指数は、平成18年を100としたものである。

3 「信号機無」には、信号機不動作の場合を含む。

4 「踏切」とは、踏切上の事故で当事者が列車でない場合を含む。

5 「その他の場所」とは、広場等車道幅員が容易に測定できない道路であって、高速道路等に設けられたサービスエリア等を含む。

5 都道府県別交通事故発生状況

(1) 平成28年2月中の都道府県別交通事故発生状況

表24 都道府県別交通事故発生状況(発生件数及び負傷者数は概数)

平成28年2月中

管区	都道府県	発生件数			死者数				負傷者数		
		増減数	増減率		増減数	増減率	順位	増減数	増減率		
北海道	札幌	709	136	23.7	5	-1	-16.7		836	155	22.8
	函館	70	12	20.7	0	-1	-100.0		91	23	33.8
	旭川	112	37	49.3	5	4	400.0		150	60	66.7
	釧路	73	0	0.0	2	2	-		84	-8	-8.7
	北見	21	-11	-34.4	0	0	-		25	-18	-41.9
	計	985	174	21.5	12	4	50.0	4	1,186	212	21.8
東	青森	303	12	4.1	0	-3	-100.0	44	367	-5	-1.3
	岩手	155	-41	-20.9	4	-1	-20.0	24	199	-46	-18.8
	宮城	642	-13	-2.0	6	3	100.0	18	810	-31	-3.7
	秋田	180	-2	-1.1	1	-1	-50.0	40	216	-13	-5.7
	山形	534	-26	-4.6	2	2	-	34	645	-28	-4.2
北	福島	459	-95	-17.1	2	-1	-33.3	34	540	-136	-20.1
	計	2,273	-165	-6.8	15	-1	-6.3	***	2,777	-259	-8.5
東	東京	2,497	-5	-0.2	12	-7	-36.8	4	2,852	18	0.6
	茨城	854	-137	-13.8	20	9	81.8	1	1,080	-206	-16.0
	栃木	428	-37	-8.0	5	-1	-16.7	21	503	-80	-13.7
	群馬	1,006	-141	-12.3	1	-6	-85.7	40	1,253	-205	-14.1
	埼玉	2,246	-114	-4.8	12	-3	-20.0	4	2,714	-113	-4.0
	千葉	1,454	-47	-3.1	8	-6	-42.9	11	1,757	-50	-2.8
	神奈川	2,234	22	1.0	4	-10	-71.4	24	2,618	45	1.7
	新潟	381	-33	-8.0	4	-2	-33.3	24	436	-70	-13.8
	山梨	322	-43	-11.8	3	1	50.0	29	399	-81	-16.9
	長野	605	-47	-7.2	6	3	100.0	18	746	-46	-5.8
	静岡	2,452	-8	-0.3	15	3	25.0	2	3,132	-20	-0.6
		計	11,982	-585	-4.7	78	-12	-13.3	***	14,638	-826
中	富山	297	-47	-13.7	9	7	350.0	10	318	-81	-20.3
	石川	275	-60	-17.9	1	-3	-75.0	40	324	-72	-18.2
	福井	163	-39	-19.3	4	1	33.3	24	185	-44	-19.2
	岐阜	506	-110	-17.9	12	5	71.4	4	736	-60	-7.5
	愛知	3,280	-273	-7.7	10	-5	-33.3	8	3,982	-309	-7.2
	三重	500	-97	-16.2	8	-2	-20.0	11	659	-108	-14.1
	計	5,021	-626	-11.1	44	3	7.3	***	6,204	-674	-9.8
近畿	滋賀	423	-53	-11.1	7	1	16.7	14	537	-68	-11.2
	京都	650	-188	-22.4	6	1	20.0	18	783	-219	-21.9
	大阪	3,084	-27	-0.9	5	-11	-68.8	21	3,677	51	1.4
	兵庫	2,110	-60	-2.8	10	-7	-41.2	8	2,574	-47	-1.8
	奈良	391	-12	-3.0	3	1	50.0	29	488	-6	-1.2
畿	和歌山	223	-49	-18.0	3	0	0.0	29	259	-79	-23.4
	計	6,881	-389	-5.4	34	-15	-30.6	***	8,318	-368	-4.2
中	鳥取	84	3	3.7	0	-2	-100.0	44	101	3	3.1
	島根	107	-11	-9.3	1	-2	-66.7	40	124	-6	-4.6
	岡山	768	-109	-12.4	7	-2	-22.2	14	898	-177	-16.5
	広島	701	-108	-13.3	7	-2	-22.2	14	848	-137	-13.9
	山口	366	-59	-13.9	3	-1	-25.0	29	468	-68	-12.7
	計	2,026	-284	-12.3	18	-9	-33.3	***	2,439	-385	-13.6
四	徳島	272	1	0.4	4	2	100.0	24	311	-19	-5.8
	香川	560	-83	-12.9	5	-2	-28.6	21	691	-103	-13.0
	愛媛	363	-74	-16.9	8	-1	-11.1	11	426	-72	-14.5
	高知	146	-46	-24.0	2	0	0.0	34	161	-56	-25.8
	計	1,341	-202	-13.1	19	-1	-5.0	***	1,589	-250	-13.6
九	福岡	2,861	-271	-8.7	13	-1	-7.1	3	3,755	-289	-7.1
	佐賀	533	-131	-19.7	2	-3	-60.0	34	686	-173	-20.1
	長崎	439	-18	-3.9	0	-1	-100.0	44	558	-32	-5.4
	熊本	436	-110	-20.1	7	3	75.0	14	534	-144	-21.2
	大分	336	-43	-11.3	0	-1	-100.0	44	418	-89	-17.6
	宮崎	670	-81	-10.8	2	0	0.0	34	765	-73	-8.7
	鹿児島	563	-56	-9.0	2	-5	-71.4	34	665	-65	-8.9
	沖縄	386	-5	-1.3	3	-1	-25.0	29	423	-4	-0.9
	計	6,224	-715	-10.3	29	-9	-23.7	***	7,804	-869	-10.0
合	計	39,230	-2,797	-6.7	261	-47	-15.3	***	47,807	-3,401	-6.6

注：増減数（率）は、前年同期と比較した値である。

(2) 平成28年2月末の都道府県別交通事故発生状況

表25 都道府県別交通事故発生状況(発生件数及び負傷者数は概数)

平成28年2月末

管区	都道府県	発生件数			死者数				負傷者数		
		発生件数	増減数	増減率	死者数	増減数	増減率	順位	負傷者数	増減数	増減率
北海道	札幌	1,379	54	4.1	11	2	22.2		1,664	94	6.0
	函館	146	14	10.6	0	-1	-100.0		189	30	18.9
	旭川	218	45	26.0	5	4	400.0		276	59	27.2
	釧路	126	-43	-25.4	4	0	0.0		148	-55	-27.1
	北見	53	-19	-26.4	1	0	0.0		63	-27	-30.0
	計	1,922	51	2.7	21	5	31.3	12	2,340	101	4.5
東	青森	680	25	3.8	4	-4	-50.0	39	825	-26	-3.1
	岩手	360	-23	-6.0	9	-3	-25.0	27	464	-6	-1.3
	宮城	1,258	-52	-4.0	12	5	71.4	20	1,593	-76	-4.6
	秋田	337	-25	-6.9	2	-2	-50.0	47	411	-35	-7.8
	山形	1,035	-209	-16.8	5	4	400.0	35	1,262	-239	-15.9
北	福島	910	-229	-20.1	8	-2	-20.0	29	1,085	-307	-22.1
	計	4,580	-513	-10.1	40	-2	-4.8	***	5,640	-689	-10.9
東	京	4,920	-286	-5.5	23	-8	-25.8	10	5,693	-241	-4.1
関	茨城	1,746	-372	-17.6	35	11	45.8	1	2,257	-520	-18.7
	栃木	915	-29	-3.1	14	-1	-6.7	17	1,104	-78	-6.6
	群馬	2,158	-276	-11.3	6	-4	-40.0	34	2,744	-348	-11.3
	埼玉	4,253	-392	-8.4	25	-5	-16.7	6	5,200	-424	-7.5
	千葉	2,751	-239	-8.0	27	2	8.0	3	3,351	-290	-8.0
	神奈川	4,391	-181	-4.0	18	-10	-35.7	14	5,153	-172	-3.2
	新潟	744	-167	-18.3	12	0	0.0	20	867	-254	-22.7
	山梨	603	-118	-16.4	5	0	0.0	35	764	-182	-19.2
東	長野	1,228	-239	-16.3	27	18	200.0	3	1,564	-218	-12.2
	静岡	4,965	-257	-4.9	25	4	19.0	6	6,430	-304	-4.5
	計	23,754	-2,270	-8.7	194	15	8.4	***	29,434	-2,790	-8.7
中	富山	533	-106	-16.6	14	8	133.3	17	597	-145	-19.5
	石川	582	-47	-7.5	4	-5	-55.6	39	691	-40	-5.5
	福井	336	-34	-9.2	11	6	120.0	22	373	-57	-13.3
	岐阜	1,135	-139	-10.9	24	6	33.3	8	1,540	-118	-7.1
	愛知	6,591	-482	-6.8	31	-7	-18.4	2	8,062	-616	-7.1
部	三重	1,037	-202	-16.3	19	3	18.8	13	1,369	-300	-18.0
	計	10,214	-1,010	-9.0	103	11	12.0	***	12,632	-1,276	-9.2
近	滋賀	836	-111	-11.7	9	-4	-30.8	27	1,071	-149	-12.2
	京都	1,311	-270	-17.1	10	-2	-16.7	24	1,584	-333	-17.4
	大阪	5,812	-427	-6.8	24	-6	-20.0	8	6,952	-431	-5.8
	兵庫	4,262	-265	-5.9	27	-7	-20.6	3	5,176	-283	-5.2
	奈良	747	-132	-15.0	4	-3	-42.9	39	925	-183	-16.5
畿	和歌山	435	-148	-25.4	7	4	133.3	31	530	-204	-27.8
	計	13,403	-1,353	-9.2	81	-18	-18.2	***	16,238	-1,583	-8.9
中	鳥取	149	-21	-12.4	3	-3	-50.0	45	174	-26	-13.0
	島根	218	-31	-12.4	5	-1	-16.7	35	262	-12	-4.4
	岡山	1,537	-235	-13.3	13	-5	-27.8	19	1,813	-333	-15.5
	広島	1,469	-213	-12.7	10	-16	-61.5	24	1,818	-293	-13.9
	国	山口	867	-67	-7.2	8	1	14.3	29	1,091	-79
	計	4,240	-567	-11.8	39	-24	-38.1	***	5,158	-743	-12.6
四	徳島	547	-54	-9.0	10	5	100.0	24	651	-109	-14.3
	香川	1,093	-236	-17.8	11	-6	-35.3	22	1,348	-270	-16.7
	愛媛	719	-170	-19.1	15	0	0.0	16	844	-184	-17.9
	高知	330	-121	-26.8	7	-2	-22.2	31	354	-155	-30.5
	計	2,689	-581	-17.8	43	-3	-6.5	***	3,197	-718	-18.3
九	福岡	5,508	-605	-9.9	23	-3	-11.5	10	7,171	-706	-9.0
	佐賀	1,159	-215	-15.6	3	-10	-76.9	45	1,503	-277	-15.6
	長崎	832	-101	-10.8	4	-3	-42.9	39	1,074	-140	-11.5
	熊本	878	-165	-15.8	16	5	45.5	15	1,102	-203	-15.6
	大分	571	-109	-16.0	4	2	100.0	39	715	-192	-21.2
	宮崎	1,356	-109	-7.4	7	1	16.7	31	1,546	-128	-7.6
	鹿児島	1,141	-147	-11.4	4	-11	-73.3	39	1,353	-174	-11.4
州	沖縄	769	4	0.5	5	-1	-16.7	35	833	3	0.4
	計	12,214	-1,447	-10.6	66	-20	-23.3	***	15,297	-1,817	-10.6
合	計	77,936	-7,976	-9.3	610	-44	-6.7	***	95,629	-9,756	-9.3

注：増減数(率)は、前年同期と比較した値である。

(3) 平成28年2月末の都道府県別高齢者の死者数

表26 都道府県別高齢者の死者数

平成28年2月末

区分 都道府県別	全死者				
	高年齢者	高年齢者		順位	
		構成率	順位		
北海道	21	11	52.4	30	
東	青森	4	2	50.0	32
	岩手	9	6	66.7	13
	宮城	12	4	33.3	42
	秋田	2	2	100.0	1
	山形	5	4	80.0	3
北	福島	8	4	50.0	32
東	京	23	9	39.1	41
関	茨城	35	19	54.3	28
	栃木	14	7	50.0	32
	群馬	6	4	66.7	13
	埼玉	25	14	56.0	25
	千葉	27	14	51.9	31
	神奈川	18	6	33.3	42
	新潟	12	6	50.0	32
	山梨	5	3	60.0	22
東	長野	27	9	33.3	42
	静岡	25	16	64.0	18
	富山	14	9	64.3	17
中	石川	4	1	25.0	45
	福井	11	6	54.5	27
	岐阜	24	16	66.7	13
	愛知	31	19	61.3	21
	三重	19	10	52.6	29
近	滋賀	9	5	55.6	26
	京都	10	6	60.0	22
	大阪	24	11	45.8	39
	兵庫	27	17	63.0	19
	奈良	4	2	50.0	32
畿	和歌山	7	3	42.9	40
	鳥取	3	3	100.0	1
中	島根	5	4	80.0	3
	岡山	13	10	76.9	7
	広島	10	8	80.0	3
	山口	8	5	62.5	20
四	徳島	10	8	80.0	3
	香川	11	8	72.7	11
	愛媛	15	7	46.7	38
	高知	7	4	57.1	24
九	福岡	23	17	73.9	10
	佐賀	3	2	66.7	13
	長崎	4	3	75.0	8
	熊本	16	8	50.0	32
	大分	4	3	75.0	8
	宮崎	7	5	71.4	12
	鹿児島	4	0	0.0	47
州	沖縄	5	1	20.0	46
合	計	610	341	55.9	—

全人口 (千人)	(平成26年10月1日現在人口)		
	うち高齢者 (千人)	高齢者人口	
		構成率	順位
5,400	1,519	28.1	20
1,321	383	29.0	16
1,284	380	29.6	11
2,328	573	24.6	41
1,037	339	32.7	1
1,131	338	29.9	7
1,935	537	27.8	25
13,390	3,011	22.5	46
2,919	754	25.8	36
1,980	498	25.2	39
1,976	529	26.8	34
7,239	1,737	24.0	42
6,197	1,571	25.4	38
9,096	2,115	23.3	44
2,313	672	29.1	15
841	231	27.5	26
2,109	615	29.2	12
3,705	998	26.9	32
1,070	318	29.7	9
1,156	313	27.1	30
790	220	27.8	23
2,041	557	27.3	27
7,455	1,728	23.2	45
1,825	495	27.1	29
1,416	332	23.4	43
2,610	701	26.9	33
8,836	2,267	25.7	37
5,541	1,460	26.3	35
1,376	383	27.8	24
971	296	30.5	5
574	167	29.1	14
697	221	31.7	3
1,924	540	28.1	22
2,833	769	27.1	28
1,408	441	31.3	4
764	230	30.1	6
981	286	29.2	13
1,395	415	29.7	8
738	237	32.1	2
5,091	1,279	25.1	40
835	225	26.9	31
1,386	401	28.9	17
1,794	504	28.1	21
1,171	347	29.6	10
1,114	319	28.6	19
1,668	478	28.7	18
1,421	270	19.0	47
127,083	33,000	26.0	—

注 人口は、総務省統計資料「平成26年推計人口」による。