

交通事故統計（平成28年8月末）

警察庁交通局交通企画課

目 次

1	平成28年8月中の交通事故発生状況	1 頁
2	平成28年8月末の交通事故発生状況	2 頁
3	平成28年8月末の死者の状況と特徴	
(1)	年齢層別	3 頁
(2)	状態別	5 頁
(3)	年齢層別・状態別	6 頁
(4)	高齢者の年齢層別・状態別	7 頁
(5)	自動車乗車中	8 頁
(6)	二輪車乗車中	9 頁
(7)	自転車乗用中	10 頁
(8)	歩行中	10 頁
(9)	昼夜別	11 頁
4	平成28年8月末の死亡事故の状況と特徴	
(1)	第1当事者別	13 頁
(2)	原付以上運転者(第1当事者)の年齢層別	14 頁
(3)	原付以上運転者(第1当事者)の法令違反別	15 頁
(4)	原付以上運転者(第1当事者)の飲酒有無別	17 頁
(5)	事故類型別	18 頁
(6)	道路形状別	19 頁
5	都道府県別交通事故発生状況	
(1)	平成28年8月中の都道府県別交通事故発生状況	20 頁
(2)	平成28年8月末の都道府県別交通事故発生状況	21 頁
(3)	平成28年8月末の都道府県別高齢者の死者数	22 頁

注1 数字は単位未満で四捨五入してあるため、合計の数字と内訳の計が一致しない場合や、四捨五入前の数字を用いて計算した結果と表中の数字が一致しない場合もある。

2 「概数」とは、交通事故日報集計システムにより集計された速報値のことである。(後日修正もあり得る。)

3 各数値は、原則として、平成28年9月9日までに入手したデータにより作成したものである。(新たな事実が判明した場合等には、後日修正もあり得る。)

1 平成28年8月中の交通事故発生状況

8月中に発生した交通事故は、

○ 発生件数 (概数)	43,439 件	(1日平均	1,401 件)
	前年同期比	190 件	(0.4 %)
うち死亡事故件数 (確定数)	323 件	(1日平均	10.4 件)
	前年同期比	-7 件	(- 2.1 %)
○ 死者数 (確定数)	328 人	(1日平均	10.6 人)
	前年同期比	-12 人	(- 3.5 %)
○ 負傷者数 (概数)	55,792 人	(1日平均	1,800 人)
	前年同期比	163 人	(0.3 %)

で、前年同期と比較すると、死亡事故件数及び死者数は減少しているものの、発生件数及び負傷者数は増加している。(図1、表1)

図1 月別死者数の推移

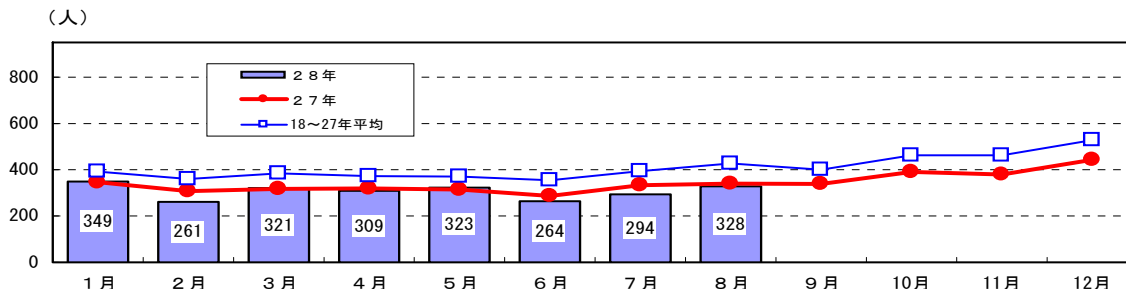


表1 平成28年中の月別交通事故発生状況(発生件数及び負傷者数は概数)

区分 月別	発生件数				死者数				負傷者数			
	1日平均	増減数	増減率		1日平均	増減数	増減率		1日平均	増減数	増減率	
1月	38,706	1,249	-5,179	-11.8	349	11.3	3	0.9	47,822	1,543	-6,355	-11.7
2月	39,230	1,353	-2,797	-6.7	261	9.0	-47	-15.3	47,807	1,649	-3,401	-6.6
3月	42,634	1,375	-5,216	-10.9	321	10.4	4	1.3	52,501	1,694	-6,483	-11.0
4月	38,679	1,289	-6,004	-13.4	309	10.3	-11	-3.4	47,853	1,595	-7,390	-13.4
5月	39,391	1,271	-2,653	-6.3	323	10.4	9	2.9	49,149	1,585	-3,546	-6.7
6月	39,565	1,319	-2,905	-6.8	264	8.8	-23	-8.0	48,457	1,615	-3,750	-7.2
7月	41,469	1,338	-3,367	-7.5	294	9.5	-39	-11.7	51,499	1,661	-4,243	-7.6
8月	43,439	1,401	190	0.4	328	10.6	-12	-3.5	55,792	1,800	163	0.3
合計	323,113	1,324	-27,931	-8.0	2,449	10.0	-116	-4.5	400,880	1,643	-35,005	-8.0

注1 増減数(率)は、前年同期と比較した値である。

注2 交通事故日報による集計の速報値である。

2 平成28年8月末の交通事故発生状況

8月末に発生した交通事故は、

○ 発生件数（概数）		
323,113件	（1日平均	1,324件）
前年同期比	-27,931件	（-8.0%）
うち死亡事故件数（確定数）		
2,374件	（1日平均	9.7件）
前年同期比	-129件	（-5.2%）
○ 死者数（確定数）		
2,449人	（1日平均	10.0人）
前年同期比	-116人	（-4.5%）
○ 負傷者数（概数）		
400,880人	（1日平均	1,643人）
前年同期比	-35,005人	（-8.0%）

で、前年同期と比較すると、発生件数、死者数及び負傷者数のいずれも減少している。

（表1・2）

表2 月別死者数の推移

年	月	1月	2月	3月	4月	5月	6月	上半期計	7月	8月	9月	10月	11月	12月	下半期計	年間合計
昭和45年		1,237	1,140	1,379	1,271	1,419	1,289	7,735	1,480	1,545	1,467	1,476	1,515	1,547	9,030	16,765
平成13年		619	637	764	666	663	662	4,011	743	745	726	824	834	874	4,746	8,757
14年		648	633	736	691	642	623	3,973	656	698	670	762	801	836	4,423	8,396
15年		597	560	625	573	609	573	3,537	586	711	644	740	748	802	4,231	7,768
16年		564	517	624	611	587	564	3,467	640	629	588	650	694	768	3,969	7,436
17年		564	472	575	531	500	514	3,156	582	615	638	616	656	674	3,781	6,937
18年		537	427	555	490	476	472	2,957	528	569	510	548	650	653	3,458	6,415
19年		496	454	453	424	432	427	2,686	474	528	475	549	511	573	3,110	5,796
20年		403	362	391	404	387	372	2,319	449	477	398	504	491	571	2,890	5,209
21年		384	364	387	357	406	354	2,252	381	440	407	468	489	542	2,727	4,979
22年		393	354	368	356	380	357	2,208	410	437	415	469	426	583	2,740	4,948
23年		333	363	383	378	346	347	2,150	365	410	378	472	431	485	2,541	4,691
24年		326	325	342	341	310	302	1,946	347	392	373	440	435	505	2,492	4,438
25年		347	339	334	345	332	314	2,011	332	374	366	381	432	492	2,377	4,388
26年		355	307	311	313	322	317	1,925	325	301	345	400	377	440	2,188	4,113
27年		346	308	317	320	314	287	1,892	333	340	339	391	379	443	2,225	4,117
28年		349	261	321	309	323	264	1,827	294	328						2,449
	増減数	3	-47	4	-11	9	-23	-65	-39	-12						-116
	増減率	0.9	-15.3	1.3	-3.4	2.9	-8.0	-3.4	-11.7	-3.5						-4.5
1日当たり死者数		11.3	9.0	10.4	10.3	10.4	8.8	10.0	9.5	10.6						10.0

注1 増減数（率）は、前年同期と比較した値である。

2 昭和45年は、死者数が最も多い年である。

3 平成28年8月末の死者の状況と特徴

(1) 年齢層別

ア 死者数を年齢層別にみると、高齢者が死者全体の5割以上(1,318人。構成率53.8%)を占め、平成26年10月の人口構成率(26.0%)と比較しても2.1倍に至るなど、高い水準にある。(図2・3、表3)

図2 平成28年8月末の年齢層別死者数(構成率%)

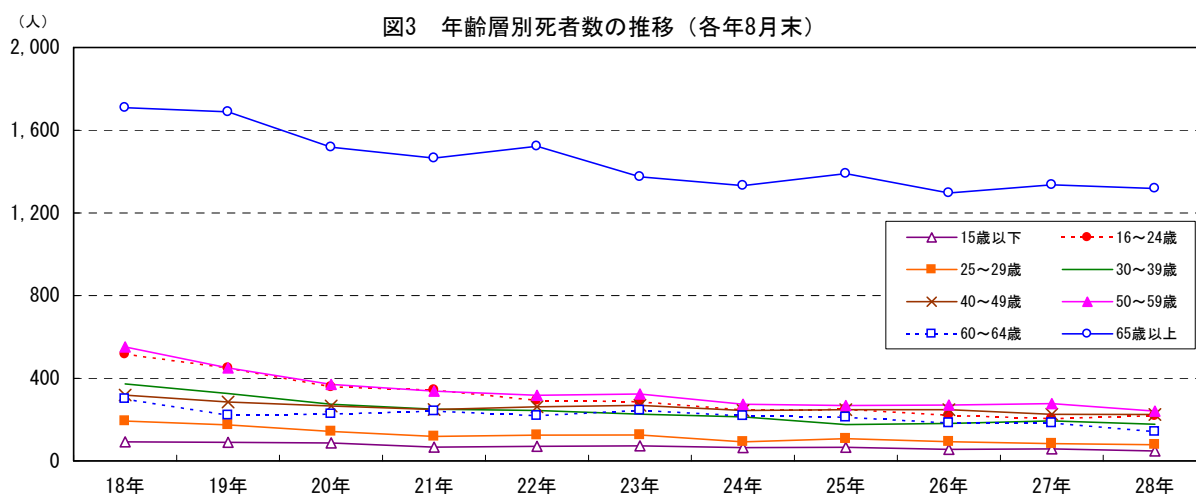
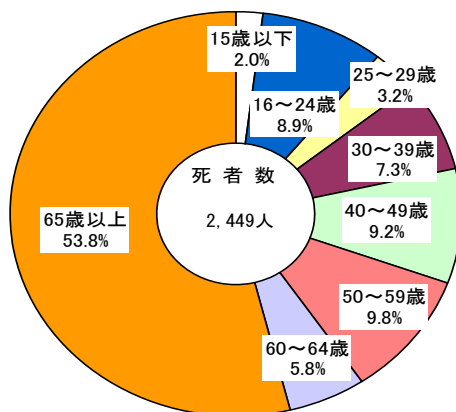


表3 年齢層別死者数の推移（各年8月末）

年齢層別	年												増減数	増減率	構成率	指数
	18年	19年	20年	21年	22年	23年	24年	25年	26年	27年	28年					
15歳以下	92	90	87	67	71	73	64	66	56	59	48	-11	-18.6	2.0	52	
16～19歳	234	193	170	149	122	134	116	125	114	99	95	-4	-4.0	3.9	41	
20～24歳	283	257	188	194	171	152	131	125	107	106	124	18	17.0	5.1	44	
16～24歳	517	450	358	343	293	286	247	250	221	205	219	14	6.8	8.9	42	
25～29歳	193	175	143	119	125	126	92	108	93	84	79	-5	-6.0	3.2	41	
30～39歳	373	327	275	251	244	227	213	176	182	194	178	-16	-8.2	7.3	48	
40～49歳	319	285	266	249	262	269	244	248	248	226	225	-1	-0.4	9.2	71	
50～59歳	551	451	371	338	318	324	275	268	271	278	241	-37	-13.3	9.8	44	
60～64歳	300	221	227	241	219	245	218	211	183	183	141	-42	-23.0	5.8	47	
65～69歳	314	316	285	250	273	201	212	249	244	209	241	32	15.3	9.8	77	
70～74歳	392	371	328	319	306	295	248	282	245	255	235	-20	-7.8	9.6	60	
75歳以上	1,003	1,002	905	896	944	879	872	859	808	872	842	-30	-3.4	34.4	84	
65歳以上	1,709	1,689	1,518	1,465	1,523	1,375	1,332	1,390	1,297	1,336	1,318	-18	-1.3	53.8	77	
合計	4,054	3,688	3,245	3,073	3,055	2,925	2,685	2,717	2,551	2,565	2,449	-116	-4.5	100.0	60	
高齢者構成率	42.2	45.8	46.8	47.7	49.9	47.0	49.6	51.2	50.8	52.1	53.8	-	-	-	128	

注1 増減数（率）は、前年同期と比較した値である。

2 指数は、平成18年を100としたものである。

イ 人口10万人当たり死者数をみると、高齢者（3.99人）が他の年齢層と比べて高い。

（表4）

表4 年齢層別人口10万人当たり死者数の推移（各年8月末）

年齢層別	年												増減数	増減率	指数	(人口26年)	
	18年	19年	20年	21年	22年	23年	24年	25年	26年	27年	28年	(千人)				構成率	
15歳以下	0.48	0.48	0.47	0.36	0.39	0.40	0.36	0.37	0.32	0.34	0.28	-0.06	-17.8	57	17,413	13.7	
16～19歳	4.26	3.62	3.26	2.94	2.46	2.75	2.39	2.56	2.35	2.04	1.97	-0.07	-3.6	46	4,826	3.8	
20～24歳	3.66	3.50	2.57	2.68	2.41	2.20	2.04	1.96	1.71	1.71	2.00	0.29	17.0	55	6,203	4.9	
16～24歳	3.91	3.55	2.86	2.79	2.43	2.43	2.19	2.22	1.99	1.85	1.99	0.13	7.1	51	11,029	8.7	
25～29歳	2.20	2.11	1.78	1.53	1.64	1.68	1.26	1.50	1.32	1.22	1.18	-0.04	-3.3	54	6,678	5.3	
30～39歳	2.02	1.77	1.45	1.34	1.31	1.24	1.17	0.99	1.05	1.16	1.10	-0.06	-5.1	55	16,136	12.7	
40～49歳	2.02	1.80	1.70	1.56	1.62	1.64	1.45	1.44	1.40	1.25	1.22	-0.03	-2.2	60	18,401	14.5	
50～59歳	2.91	2.37	1.93	1.83	1.80	1.92	1.69	1.68	1.73	1.80	1.56	-0.24	-13.2	54	15,445	12.2	
60～64歳	3.47	2.59	2.79	2.84	2.44	2.60	2.17	1.98	1.79	1.89	1.57	-0.32	-17.1	45	8,980	7.1	
65～69歳	4.28	4.25	3.74	3.19	3.40	2.40	2.58	3.17	2.97	2.40	2.63	0.23	9.6	62	9,154	7.2	
70～74歳	6.06	5.59	4.81	4.61	4.40	4.27	3.56	3.93	3.31	3.36	2.96	-0.39	-11.7	49	7,928	6.2	
75歳以上	9.06	8.64	7.44	7.05	7.14	6.41	6.20	5.84	5.32	5.59	5.29	-0.30	-5.3	58	15,917	12.5	
65歳以上	6.87	6.58	5.71	5.33	5.40	4.74	4.55	4.67	4.21	4.19	3.99	-0.19	-4.6	58	33,000	26.0	
合計	3.17	2.89	2.54	2.41	2.39	2.29	2.10	2.13	2.00	2.01	1.93	-0.09	-4.4	61	127,083	100.0	

注1 増減数（率）は、前年同期と比較した値である。

2 指数は、平成18年を100としたものである。

3 算出に用いた人口は、各前々年の総務省統計資料「10月1日現在推計人口」又は「国勢調査結果」による。

(2) 状態別

死者数を状態別にみると、

	死者数	構成率
自動車乗車中	885人	36.1%
歩行中	803人	32.8%
自転車乗用中	309人	12.6%

の順に多い。

(図4・5、表5)

図4 平成28年8月末の状態別死者数（構成率%）

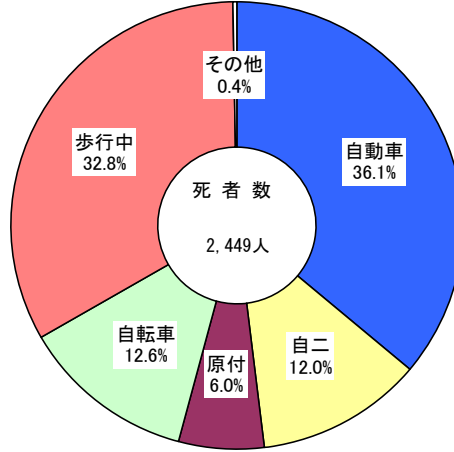


図5 状態別死者数の推移（各年8月末）

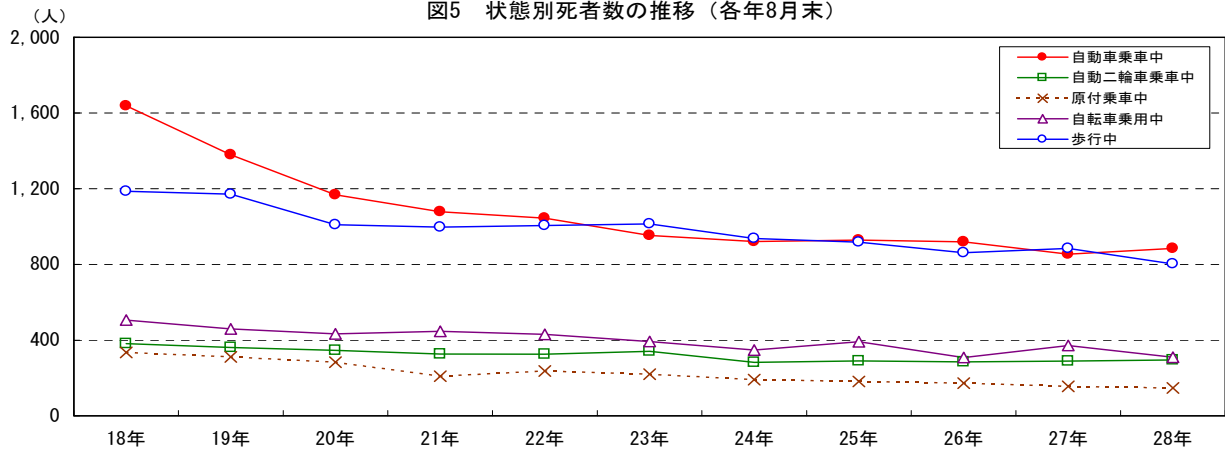


表5 状態別死者数の推移（各年8月末）

状態別	年												増減数	増減率	構成率	指数
	18年	19年	20年	21年	22年	23年	24年	25年	26年	27年	28年					
自動車乗車中	1,638	1,379	1,168	1,079	1,044	953	921	929	919	854	885	31	3.6	36.1	54	
自動二輪車乗車中	381	361	346	327	326	341	282	290	285	289	295	6	2.1	12.0	77	
原付乗車中	335	311	283	209	237	220	191	182	173	156	147	-9	-5.8	6.0	44	
自転車乗用中	506	459	433	447	430	393	348	392	308	372	309	-63	-16.9	12.6	61	
歩行中	1,186	1,171	1,010	997	1,006	1,014	938	917	862	885	803	-82	-9.3	32.8	68	
その他	8	7	5	14	12	4	5	7	4	9	10	1	11.1	0.4	125	
合計	4,054	3,688	3,245	3,073	3,055	2,925	2,685	2,717	2,551	2,565	2,449	-116	-4.5	100.0	60	
自動車乗車中構成率	40.4	37.4	36.0	35.1	34.2	32.6	34.3	34.2	36.0	33.3	36.1	-	-	-	89	
自転車乗用中構成率	12.5	12.4	13.3	14.5	14.1	13.4	13.0	14.4	12.1	14.5	12.6	-	-	-	101	
歩行中構成率	29.3	31.8	31.1	32.4	32.9	34.7	34.9	33.8	33.8	34.5	32.8	-	-	-	112	

注1 増減数(率)は、前年同期と比較した値である。

2 指数は、平成18年を100としたものである。

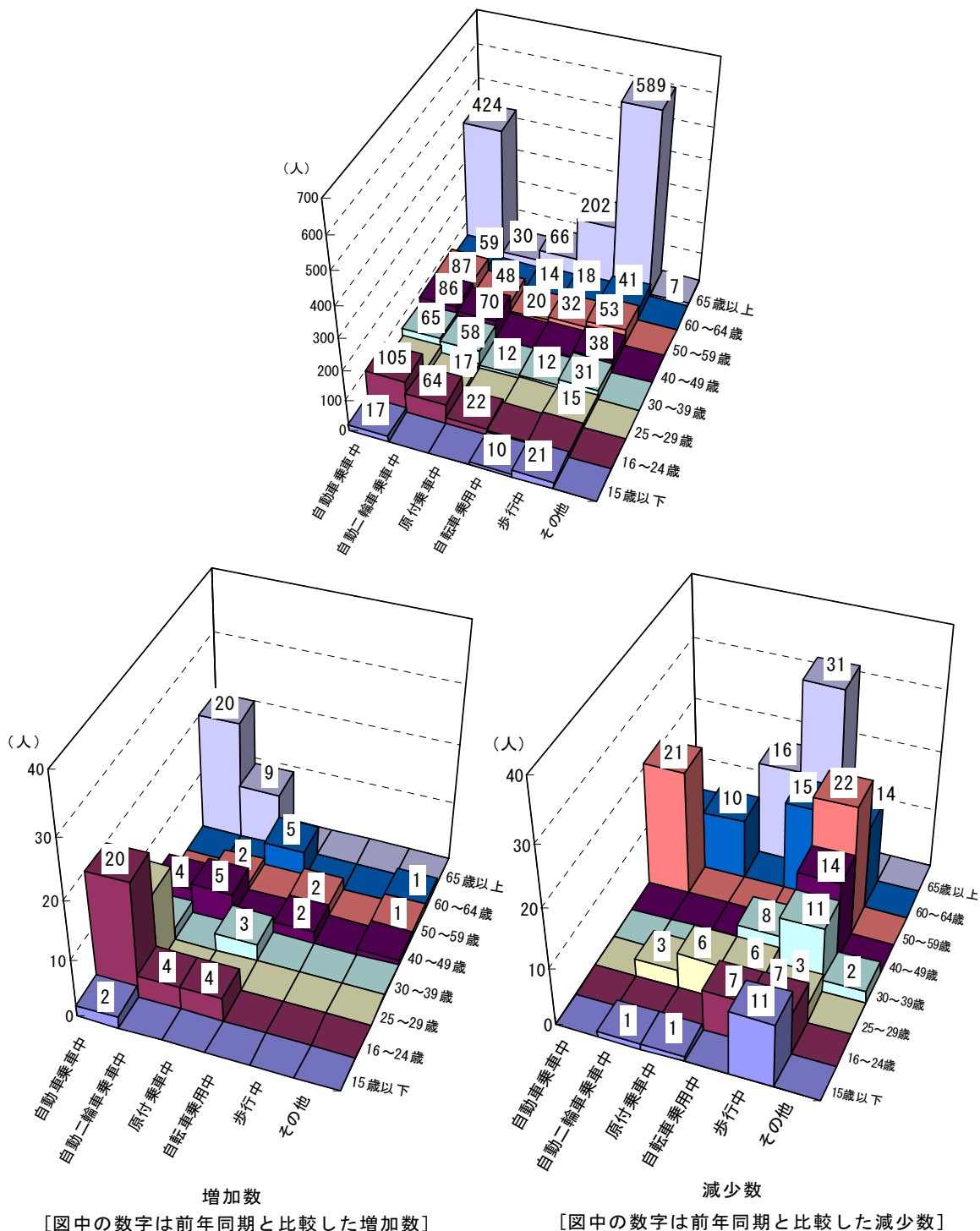
(3) 年齢層別・状態別

年齢層別・状態別に死者数をみると、高齢者の歩行中及び自動車乗車中が突出しており、両者で全死者数の4割以上を占めている。

	死者数	構成率
65歳以上の歩行中	589人	24.1%
65歳以上の自動車乗車中	424人	17.3%

(図6)

図6 年齢層別・状態別死者数(平成28年8月末)



(4) 高齢者の年齢層別・状態別

ア 65～69歳高齢者の死者数を状態別にみると、

	死者数	構成率
自動車乗車中	91人	37.8%
歩行中	79人	32.8%
自転車乗用中	36人	14.9%

の順に多い。

イ 70～74歳高齢者の死者数を状態別にみると、

	死者数	構成率
歩行中	106人	45.1%
自動車乗車中	81人	34.5%
自転車乗用中	35人	14.9%

の順に多い。

ウ 75歳以上高齢者の死者数を状態別にみると、

	死者数	構成率
歩行中	404人	48.0%
自動車乗車中	252人	29.9%
自転車乗用中	131人	15.6%

の順に多い。

(表6)

表6 高齢者の年齢層別、状態別死者数の推移(各年8月末)

年齢層別・状態別	年											増減数	増減率	構成率	指数	
	18年	19年	20年	21年	22年	23年	24年	25年	26年	27年	28年					
65 69 歳	自動車乗車中	116	93	89	84	97	74	77	81	87	80	91	11	13.8	37.8	78
	自動二輪車乗車中	7	7	3	3	3	5	5	8	9	6	16	10	166.7	6.6	229
	原付乗車中	34	22	26	18	26	17	22	15	24	18	19	1	5.6	7.9	56
	自転車乗用中	49	59	62	56	52	29	32	39	37	35	36	1	2.9	14.9	73
	歩行中	107	135	104	87	95	75	76	106	87	68	79	11	16.2	32.8	74
	その他	1	0	1	2	0	1	0	0	0	2	0	-2	-100.0	0.0	0
計	314	316	285	250	273	201	212	249	244	209	241	32	15.3	100.0	77	
70 74 歳	自動車乗車中	112	108	94	101	80	79	78	81	83	81	81	0	0.0	34.5	72
	自動二輪車乗車中	12	7	4	11	12	5	6	8	4	4	5	1	25.0	2.1	42
	原付乗車中	29	39	37	19	23	28	18	23	17	20	7	-13	-65.0	3.0	24
	自転車乗用中	83	69	68	72	70	58	38	53	37	48	35	-13	-27.1	14.9	42
	歩行中	155	147	125	114	121	124	107	117	103	102	106	4	3.9	45.1	68
	その他	1	1	0	2	0	1	1	0	1	0	1	1	-	0.4	100
計	392	371	328	319	306	295	248	282	245	255	235	-20	-7.8	100.0	60	
75 歳 以上	自動車乗車中	234	203	217	211	228	216	229	237	228	243	252	9	3.7	29.9	108
	自動二輪車乗車中	21	20	24	12	16	17	9	16	12	11	9	-2	-18.2	1.1	43
	原付乗車中	82	77	63	46	65	57	55	42	45	44	40	-4	-9.1	4.8	49
	自転車乗用中	163	175	152	157	145	140	148	148	113	150	131	-19	-12.7	15.6	80
	歩行中	500	525	445	463	487	448	428	411	408	419	404	-15	-3.6	48.0	81
	その他	3	2	4	7	3	1	3	5	2	5	6	1	20.0	0.7	200
計	1,003	1,002	905	896	944	879	872	859	808	872	842	-30	-3.4	100.0	84	
高 齢 者	自動車乗車中	462	404	400	396	405	369	384	399	398	404	424	20	5.0	32.2	92
	自動二輪車乗車中	40	34	31	26	31	27	20	32	25	21	30	9	42.9	2.3	75
	原付乗車中	145	138	126	83	114	102	95	80	86	82	66	-16	-19.5	5.0	46
	自転車乗用中	295	303	282	285	267	227	218	240	187	233	202	-31	-13.3	15.3	68
	歩行中	762	807	674	664	703	647	611	634	598	589	589	0	0.0	44.7	77
	その他	5	3	5	11	3	3	4	5	3	7	7	0	0.0	0.5	140
合計	1,709	1,689	1,518	1,465	1,523	1,375	1,332	1,390	1,297	1,336	1,318	-18	-1.3	100.0	77	

注1 増減数(率)は、前年同期と比較した値である。

2 指数は、平成18年を100としたものである。

(5) 自動車乗車中

	死者数(人)	増減数(人)	増減率(%)
8月末	885	+31	+3.6

ア 死者数を年齢層別にみると、高齢者が5割近く(424人。構成率47.9%)を占めている。(表7)

表7 自動車乗車中の年齢層別死者数の推移(各年8月末)

年	18年	19年	20年	21年	22年	23年	24年	25年	26年	27年	28年	増減数	増減率	構成率	指数
15歳以下	23	24	27	17	17	20	25	16	16	15	17	2	13.3	1.9	74
16~19歳	96	76	68	64	37	39	49	49	47	37	37	0	0.0	4.2	39
20~24歳	174	144	94	93	85	75	57	76	52	48	68	20	41.7	7.7	39
16~24歳	270	220	162	157	122	114	106	125	99	85	105	20	23.5	11.9	39
25~29歳	114	103	71	57	59	57	40	54	43	29	42	13	44.8	4.7	37
30~39歳	219	159	126	109	109	89	95	66	83	63	65	2	3.2	7.3	30
40~49歳	153	148	113	102	113	93	96	92	94	82	86	4	4.9	9.7	56
50~59歳	268	228	171	138	145	122	106	102	112	108	87	-21	-19.4	9.8	32
60~64歳	129	93	98	103	74	89	69	75	74	68	59	-9	-13.2	6.7	46
65~69歳	116	93	89	84	97	74	77	81	87	80	91	11	13.8	10.3	78
70~74歳	112	108	94	101	80	79	78	81	83	81	81	0	0.0	9.2	72
75歳以上	234	203	217	211	228	216	229	237	228	243	252	9	3.7	28.5	108
65歳以上	462	404	400	396	405	369	384	399	398	404	424	20	5.0	47.9	92
合計	1,638	1,379	1,168	1,079	1,044	953	921	929	919	854	885	31	3.6	100.0	54

注1 増減数(率)は、前年同期と比較した値である。
 2 指数は、平成18年を100としたものである。

イ 死者数をシートベルト着用有無別にみると、
 着用 死者数 465人 構成率 52.5%
 非着用 384人 43.4%
 となっている。

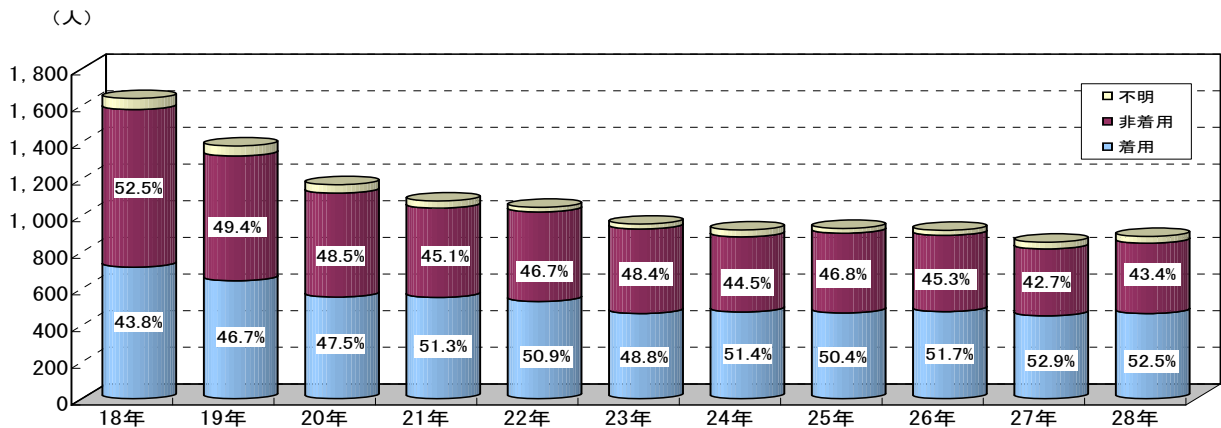
(表8、図7)

表8 シートベルト着用有無別死者数の推移(各年8月末)

年	18年	19年	20年	21年	22年	23年	24年	25年	26年	27年	28年	増減数	増減率	構成率	指数
着用有無別															
着用	718	644	555	553	531	465	473	468	475	452	465	13	2.9	52.5	65
非着用	860	681	567	487	488	461	410	435	416	365	384	19	5.2	43.4	45
不明	60	54	46	39	25	27	38	26	28	37	36	-1	-2.7	4.1	60
合計	1,638	1,379	1,168	1,079	1,044	953	921	929	919	854	885	31	3.6	100.0	54
非着用死者構成率	52.5	49.4	48.5	45.1	46.7	48.4	44.5	46.8	45.3	42.7	43.4	-	-	-	83

注1 増減数(率)は、前年同期と比較した値である。
 2 指数は、平成18年を100としたものである。

図7 シートベルト着用有無別死者数の推移(各年8月末)



(6) 二輪車乗車中
ア 自動二輪車乗車中

	死者数(人)	増減数(人)	増減率(%)
8月末	295	+6	+2.1

死者数を年齢層別にみると、16～24歳及び40～49歳がいずれも2割以上を占めている。(表9)

表9 自動二輪車乗車中の年齢層別死者数の推移(各年8月末)

年齢層別	18年	19年	20年	21年	22年	23年	24年	25年	26年	27年	28年	増減数	増減率	構成率	指数
15歳以下	2	1	1	1	1	1	1	0	1	1	0	-1	-100.0	0.0	0
16～19歳	56	60	43	40	39	47	34	34	32	27	30	3	11.1	10.2	54
20～24歳	63	72	63	59	51	45	39	24	32	33	34	1	3.0	11.5	54
16～24歳	119	132	106	99	90	92	73	58	64	60	64	4	6.7	21.7	54
25～29歳	45	37	39	36	28	34	28	32	22	20	17	-3	-15.0	5.8	38
30～39歳	85	83	80	74	65	55	53	45	46	58	58	0	0.0	19.7	68
40～49歳	55	47	52	59	68	76	60	64	71	65	70	5	7.7	23.7	127
50～59歳	25	25	29	23	33	42	31	43	45	46	48	2	4.3	16.3	192
60～64歳	10	2	8	9	10	14	16	16	11	18	8	-10	-55.6	2.7	80
65～69歳	7	7	3	3	3	5	5	8	9	6	16	10	166.7	5.4	229
70～74歳	12	7	4	11	12	5	6	8	4	4	5	1	25.0	1.7	42
75歳以上	21	20	24	12	16	17	9	16	12	11	9	-2	-18.2	3.1	43
65歳以上	40	34	31	26	31	27	20	32	25	21	30	9	42.9	10.2	75
合計	381	361	346	327	326	341	282	290	285	289	295	6	2.1	100.0	77

注1 増減数(率)は、前年同期と比較した値である。

2 指数は、平成18年を100としたものである。

イ 原付乗車中

	死者数(人)	増減数(人)	増減率(%)
8月末	147	-9	-5.8

死者数を年齢層別にみると、高齢者が4割以上(66人。構成率44.9%)を占めている。(表10)

表10 原付乗車中の年齢層別死者数の推移(各年8月末)

年齢層別	18年	19年	20年	21年	22年	23年	24年	25年	26年	27年	28年	増減数	増減率	構成率	指数
15歳以下	4	5	6	4	1	3	0	0	0	1	0	-1	-100.0	0.0	0
16～19歳	46	37	38	29	29	23	14	23	18	14	13	-1	-7.1	8.8	28
20～24歳	14	14	19	17	8	16	13	7	8	4	9	5	125.0	6.1	64
16～24歳	60	51	57	46	37	39	27	30	26	18	22	4	22.2	15.0	37
25～29歳	12	10	9	3	6	10	9	7	7	6	0	-6	-100.0	0.0	0
30～39歳	20	17	20	15	14	17	9	9	10	9	12	3	33.3	8.2	60
40～49歳	22	25	18	14	19	15	11	16	16	12	13	1	8.3	8.8	59
50～59歳	46	40	29	28	18	20	19	16	20	19	20	1	5.3	13.6	43
60～64歳	26	25	18	16	28	14	21	24	8	9	14	5	55.6	9.5	54
65～69歳	34	22	26	18	26	17	22	15	24	18	19	1	5.6	12.9	56
70～74歳	29	39	37	19	23	28	18	23	17	20	7	-13	-65.0	4.8	24
75歳以上	82	77	63	46	65	57	55	42	45	44	40	-4	-9.1	27.2	49
65歳以上	145	138	126	83	114	102	95	80	86	82	66	-16	-19.5	44.9	46
合計	335	311	283	209	237	220	191	182	173	156	147	-9	-5.8	100.0	44

注1 増減数(率)は、前年同期と比較した値である。

2 指数は、平成18年を100としたものである。

(7) 自転車乗用中

	死者数(人)	増減数(人)	増減率(%)
8月末	309	-63	-16.9

死者数を年齢層別にみると、高齢者が7割近く(202人。構成率65.4%)を占めている。(表11)

表11 自転車乗用中の年齢層別死者数の推移(各年8月末)

年	18年	19年	20年	21年	22年	23年	24年	25年	26年	27年	28年	増減数	増減率	構成率	指数
15歳以下	29	22	13	22	17	15	12	16	11	10	10	0	0.0	3.2	34
16~19歳	26	16	15	10	11	17	9	13	11	15	10	-5	-33.3	3.2	38
20~24歳	10	9	2	8	17	7	10	5	4	5	3	-2	-40.0	1.0	30
16~24歳	36	25	17	18	28	24	19	18	15	20	13	-7	-35.0	4.2	36
25~29歳	4	6	11	6	10	3	8	5	3	11	5	-6	-54.5	1.6	125
30~39歳	17	11	11	15	24	16	12	12	10	20	12	-8	-40.0	3.9	71
40~49歳	26	15	29	20	20	22	23	26	20	15	17	2	13.3	5.5	65
50~59歳	64	46	35	42	26	43	24	37	31	30	32	2	6.7	10.4	50
60~64歳	35	31	35	39	38	43	32	38	31	33	18	-15	-45.5	5.8	51
65~69歳	49	59	62	56	52	29	32	39	37	35	36	1	2.9	11.7	73
70~74歳	83	69	68	72	70	58	38	53	37	48	35	-13	-27.1	11.3	42
75歳以上	163	175	152	157	145	140	148	148	113	150	131	-19	-12.7	42.4	80
65歳以上	295	303	282	285	267	227	218	240	187	233	202	-31	-13.3	65.4	68
合計	506	459	433	447	430	393	348	392	308	372	309	-63	-16.9	100.0	61

注1 増減数(率)は、前年同期と比較した値である。
 2 指数は、平成18年を100としたものである。

(8) 歩行中

	死者数(人)	増減数(人)	増減率(%)
8月末	803	-82	-9.3

死者数を年齢層別にみると、高齢者が7割以上(589人。構成率73.3%)を占めている。(表12)

表12 歩行中の年齢層別死者数の推移(各年8月末)

年	18年	19年	20年	21年	22年	23年	24年	25年	26年	27年	28年	増減数	増減率	構成率	指数
15歳以下	34	38	40	23	35	34	26	34	28	32	21	-11	-34.4	2.6	62
16~19歳	10	4	6	6	3	8	10	6	6	6	5	-1	-16.7	0.6	50
20~24歳	21	18	10	17	9	9	12	12	11	16	10	-6	-37.5	1.2	48
16~24歳	31	22	16	23	12	17	22	18	17	22	15	-7	-31.8	1.9	48
25~29歳	18	18	13	16	21	22	7	10	18	18	15	-3	-16.7	1.9	83
30~39歳	32	55	38	38	32	50	44	44	32	42	31	-11	-26.2	3.9	97
40~49歳	63	50	54	53	42	63	54	50	47	52	38	-14	-26.9	4.7	60
50~59歳	147	111	107	107	94	97	95	70	63	75	53	-22	-29.3	6.6	36
60~64歳	99	70	68	73	67	84	79	57	59	55	41	-14	-25.5	5.1	41
65~69歳	107	135	104	87	95	75	76	106	87	68	79	11	16.2	9.8	74
70~74歳	155	147	125	114	121	124	107	117	103	102	106	4	3.9	13.2	68
75歳以上	500	525	445	463	487	448	428	411	408	419	404	-15	-3.6	50.3	81
65歳以上	762	807	674	664	703	647	611	634	598	589	589	0	0.0	73.3	77
合計	1,186	1,171	1,010	997	1,006	1,014	938	917	862	885	803	-82	-9.3	100.0	68

注1 増減数(率)は、前年同期と比較した値である。
 2 指数は、平成18年を100としたものである。

(9) 昼（日の出～日没）夜（日没～日の出）別

ア 死亡事故を昼夜別にみると、

		件数	構成率
昼間		1,334件	56.2%
夜間		1,040件	43.8%

となっている。

(表13)

表13 昼夜別死亡事故発生状況の推移（各年8月末）

昼夜別	年	18年	19年	20年	21年	22年	23年	24年	25年	26年	27年	28年	増減数	増減率	構成率	指数
件数	昼	1,989	1,928	1,686	1,628	1,627	1,485	1,348	1,447	1,318	1,340	1,334	-6	-0.4	56.2	67
	夜	1,933	1,659	1,464	1,355	1,346	1,353	1,244	1,208	1,172	1,163	1,040	-123	-10.6	43.8	54
	合計	3,922	3,587	3,150	2,983	2,973	2,838	2,592	2,655	2,490	2,503	2,374	-129	-5.2	100.0	61
死者数	夜の構成率	49.3	46.3	46.5	45.4	45.3	47.7	48.0	45.5	47.1	46.5	43.8	-	-	-	89
	昼	2,048	1,980	1,732	1,684	1,666	1,531	1,404	1,480	1,354	1,373	1,370	-3	-0.2	55.9	67
	夜	2,006	1,708	1,513	1,389	1,389	1,394	1,281	1,237	1,197	1,192	1,079	-113	-9.5	44.1	54
死者数	合計	4,054	3,688	3,245	3,073	3,055	2,925	2,685	2,717	2,551	2,565	2,449	-116	-4.5	100.0	60
	夜の構成率	49.5	46.3	46.6	45.2	45.5	47.7	47.7	45.5	46.9	46.5	44.1	-	-	-	89

注1 増減数（率）は、前年同期と比較した値である。

注2 指数は、平成18年を100としたものである。

イ 状態別に昼夜の死者数をみると、昼間では、

	死者数	構成率
自動車乗車中	572人	41.8%
歩行中	278人	20.3%
自転車乗用中	212人	15.5%

の順に多く、夜間では、

	死者数	構成率
歩行中	525人	48.7%
自動車乗車中	313人	29.0%
自動二輪車乗車中	104人	9.6%

の順に多い。

(表14)

また、年齢層別に昼夜の死者数をみると、昼間では、高齢者が6割（822人。構成率60.0%）を占め、夜間でも高齢者が5割近く（496人。構成率46.0%）を占めている。

(表15)

表14 昼夜別・状態別死者数の推移（各年8月末）

昼夜別・状態別	年											増減数	増減率	構成率	指数	
	18年	19年	20年	21年	22年	23年	24年	25年	26年	27年	28年					
昼	自動車乗車中	879	798	715	676	652	579	559	586	577	558	572	14	2.5	41.8	65
	自動二輪車乗車中	228	229	212	228	211	208	177	187	172	181	191	10	5.5	13.9	84
	原付乗車中	221	225	189	137	160	145	126	130	108	99	110	11	11.1	8.0	50
	自転車乗車中	307	303	294	308	289	238	222	262	201	233	212	-21	-9.0	15.5	69
	歩行中	409	422	321	322	351	359	316	312	292	298	278	-20	-6.7	20.3	68
	その他	4	3	1	13	3	2	4	3	4	4	7	3	75.0	0.5	175
計	2,048	1,980	1,732	1,684	1,666	1,531	1,404	1,480	1,354	1,373	1,370	-3	-0.2	100.0	67	
夜	自動車乗車中	759	581	453	403	392	374	362	343	342	296	313	17	5.7	29.0	41
	自動二輪車乗車中	153	132	134	99	115	133	105	103	113	108	104	-4	-3.7	9.6	68
	原付乗車中	114	86	94	72	77	75	65	52	65	57	37	-20	-35.1	3.4	32
	自転車乗車中	199	156	139	139	141	155	126	130	107	139	97	-42	-30.2	9.0	49
	歩行中	777	749	689	675	655	655	622	605	570	587	525	-62	-10.6	48.7	68
	その他	4	4	4	1	9	2	1	4	0	5	3	-2	-40.0	0.3	75
計	2,006	1,708	1,513	1,389	1,389	1,394	1,281	1,237	1,197	1,192	1,079	-113	-9.5	100.0	54	

注1 増減数(率)は、前年同期と比較した値である。

2 指数は、平成18年を100としたものである。

表15 昼夜別・年齢層別死者数の推移（各年8月末）

昼夜別・年齢層別	年											増減数	増減率	構成率	指数	
	18年	19年	20年	21年	22年	23年	24年	25年	26年	27年	28年					
昼	15歳以下	67	71	64	49	52	52	43	53	47	47	36	-11	-23.4	2.6	54
	16～19歳	93	79	66	62	52	43	45	41	38	33	36	3	9.1	2.6	39
	20～24歳	103	105	79	90	70	65	51	40	34	45	47	2	4.4	3.4	46
	16～24歳	196	184	145	152	122	108	96	81	72	78	83	5	6.4	6.1	42
	25～29歳	75	67	64	51	53	43	32	57	35	35	33	-2	-5.7	2.4	44
	30～39歳	144	157	114	108	114	90	88	71	78	75	89	14	18.7	6.5	62
	40～49歳	119	141	121	115	117	126	106	111	111	99	110	11	11.1	8.0	92
	50～59歳	235	217	175	171	161	137	113	139	144	128	124	-4	-3.1	9.1	53
	60～64歳	139	101	124	131	121	129	111	116	96	78	73	-5	-6.4	5.3	53
	65～69歳	180	172	154	148	145	106	107	136	128	120	138	18	15.0	10.1	77
	70～74歳	248	230	200	195	182	172	146	177	137	140	139	-1	-0.7	10.1	56
	75歳以上	645	640	571	564	599	568	562	539	506	573	545	-28	-4.9	39.8	84
	65歳以上	1,073	1,042	925	907	926	846	815	852	771	833	822	-11	-1.3	60.0	77
計	2,048	1,980	1,732	1,684	1,666	1,531	1,404	1,480	1,354	1,373	1,370	-3	-0.2	100.0	67	
夜	15歳以下	25	19	23	18	19	21	21	13	9	12	12	0	0.0	1.1	48
	16～19歳	141	114	104	87	70	91	71	84	76	66	59	-7	-10.6	5.5	42
	20～24歳	180	152	109	104	101	87	80	85	73	61	77	16	26.2	7.1	43
	16～24歳	321	266	213	191	171	178	151	169	149	127	136	9	7.1	12.6	42
	25～29歳	118	108	79	68	72	83	60	51	58	49	46	-3	-6.1	4.3	39
	30～39歳	229	170	161	143	130	137	125	105	104	119	89	-30	-25.2	8.2	39
	40～49歳	200	144	145	134	145	143	138	137	137	127	115	-12	-9.4	10.7	58
	50～59歳	316	234	196	167	157	187	162	129	127	150	117	-33	-22.0	10.8	37
	60～64歳	161	120	103	110	98	116	107	95	87	105	68	-37	-35.2	6.3	42
	65～69歳	134	144	131	102	128	95	105	113	116	89	103	14	15.7	9.5	77
	70～74歳	144	141	128	124	124	123	102	105	108	115	96	-19	-16.5	8.9	67
	75歳以上	358	362	334	332	345	311	310	320	302	299	297	-2	-0.7	27.5	83
	65歳以上	636	647	593	558	597	529	517	538	526	503	496	-7	-1.4	46.0	78
計	2,006	1,708	1,513	1,389	1,389	1,394	1,281	1,237	1,197	1,192	1,079	-113	-9.5	100.0	54	

注1 増減数(率)は、前年同期と比較した値である。

2 指数は、平成18年を100としたものである。

4 平成28年8月末の死亡事故の状況と特徴

(1) 第1当事者別

死亡事故を第1当事者別にみると、

	件数	構成率
自家用普通乗用車	696件	29.3%
自家用軽乗用車	513件	21.6%

の順に多く、両者で全体の半数以上を占めている。 (表16)

表16 第1当事者別死亡事故件数の推移 (各年8月末)

当事者種別		年											増減数	増減率	構成率	指数		
		18年	19年	20年	21年	22年	23年	24年	25年	26年	27年	28年						
自動車等	自家用車	乗用	1	0	1	3	1	0	0	0	0	1	1	0	0.0	0.0	100	
		マイクロ	5	8	3	0	2	7	4	3	3	3	6	3	100.0	0.3	120	
		普通乗用	1,464	1,223	1,081	1,035	956	893	834	840	746	757	696	-61	-8.1	29.3	48	
		軽乗用	513	525	477	483	511	521	494	521	511	476	513	37	7.8	21.6	100	
		小計	1,983	1,756	1,562	1,521	1,470	1,421	1,332	1,364	1,260	1,237	1,216	-21	-1.7	51.2	61	
		貨物	18	31	25	21	31	18	16	16	17	19	23	4	21.1	1.0	128	
		大型貨物																
		中型貨物	286	291	52	39	45	53	44	37	38	27	45	18	66.7	1.9	50	
		普通貨物			181	162	166	159	123	100	137	124	99	-25	-20.2	4.2	54	
		軽貨物	432	414	339	334	336	311	264	280	256	247	234	-13	-5.3	9.9	54	
	小計	736	736	597	556	578	541	447	433	448	417	401	-16	-3.8	16.9	54		
	トレーラー	2	1	5	0	1	2	1	3	1	1	1	0	0.0	0.0	50		
	小計	2,719	2,492	2,159	2,077	2,048	1,962	1,779	1,797	1,708	1,654	1,617	-37	-2.2	68.1	59		
	自動車事業用	乗用	11	12	8	11	14	5	8	11	7	9	8	-1	-11.1	0.3	73	
		マイクロ	5	0	2	1	1	2	1	1	1	0	1	1	—	0.0	20	
		普通乗用	25	21	28	25	27	30	20	23	19	30	27	-3	-10.0	1.1	108	
		軽乗用	0	2	1	0	1	1	0	0	0	0	2	2	—	0.1	—	
		小計	41	35	39	37	43	38	29	35	27	39	38	-1	-2.6	1.6	93	
		貨物	159	159	150	122	129	108	132	114	130	123	97	-26	-21.1	4.1	61	
		大型貨物			76	79	104	89	81	72	78	63	67	4	6.3	2.8	48	
中型貨物		161	181	30	21	14	7	14	18	12	13	10	-3	-23.1	0.4	—		
普通貨物				19	11	17	15	14	8	3	10	17	10	-7	-41.2	0.4	53	
軽貨物		19	11	17	15	14	14	8	3	10	17	10	-7	-41.2	0.4	53		
小計	339	351	273	237	261	218	235	207	230	216	184	-32	-14.8	7.8	54			
トレーラー	41	45	24	24	17	16	19	21	25	24	23	-1	-4.2	1.0	56			
小計	380	386	312	274	304	256	264	242	257	255	222	-33	-12.9	9.4	58			
ミニカー	1	1	2	1	1	1	0	1	1	0	0	0	—	0.0	0			
特殊車	19	9	17	12	9	13	20	23	16	18	19	1	5.6	0.8	100			
農耕作業用	8	6	3	2	2	2	5	6	5	6	3	-3	-50.0	0.1	38			
大型	0	1	5	5	4	2	2	1	0	2	1	-1	-50.0	0.0	—			
小型	27	16	25	19	15	17	27	30	21	26	23	-3	-11.5	1.0	85			
小計	3,127	2,895	2,498	2,371	2,368	2,236	2,070	2,070	1,987	1,935	1,862	-73	-3.8	78.4	60			
二輪車	自二輪	125	109	105	106	105	101	80	102	78	91	90	-1	-1.1	3.8	72		
	軽二輪	71	67	71	62	51	59	46	46	46	41	47	6	14.6	2.0	66		
	原付二種	64	54	49	48	50	47	43	45	49	49	45	-4	-8.2	1.9	70		
	小計	260	230	225	216	206	207	169	193	173	181	182	1	0.6	7.7	70		
原付一種	228	212	193	140	162	150	127	122	123	106	99	-7	-6.6	4.2	43			
小計	488	442	418	356	368	357	296	315	296	287	281	-6	-2.1	11.8	58			
小計	3,615	3,337	2,916	2,727	2,736	2,593	2,366	2,385	2,283	2,222	2,143	-79	-3.6	90.3	59			
自転車	161	141	129	151	142	135	126	151	122	165	142	-23	-13.9	6.0	88			
その他の車両	2	0	0	2	0	1	2	0	3	4	3	-1	-25.0	0.1	150			
歩行者	121	94	87	88	79	84	85	110	77	108	81	-27	-25.0	3.4	67			
不明	23	15	18	15	16	25	13	9	5	4	5	1	25.0	0.2	22			
合計	3,922	3,587	3,150	2,983	2,973	2,838	2,592	2,655	2,490	2,503	2,374	-129	-5.2	100.0	61			

注1 増減数(率)は、前年同期と比較した値である。

2 指数は、平成18年を100としたものである。

3 トレーラーは、大型貨物、中型貨物及び普通貨物の内数。

(2) 原付以上運転者（第1当事者）の年齢層別

ア 死亡事故を運転者の年齢層別（第1当事者）にみると、高齢者が3割近く（628件。構成率29.3%）を占めている。（表17）

表17 原付以上運転者（第1当事者）の年齢層別死亡事故件数の推移（各年8月末）

年	18年	19年	20年	21年	22年	23年	24年	25年	26年	27年	28年	増減数	増減率	構成率	指数	
原付以上	15歳以下	3	3	6	3	1	3	1	0	0	2	0	-2	-100.0	0.0	0
	16～19歳	179	173	163	151	105	114	109	115	97	89	83	-6	-6.7	3.9	46
	20～24歳	440	385	318	316	239	251	218	199	181	192	180	-12	-6.3	8.4	41
	16～24歳	619	558	481	467	344	365	327	314	278	281	263	-18	-6.4	12.3	42
	25～29歳	351	322	301	224	204	226	198	218	168	164	132	-32	-19.5	6.2	38
	30～39歳	693	627	524	486	485	420	388	355	344	304	264	-40	-13.2	12.3	38
	40～49歳	458	456	386	398	460	420	382	407	386	358	392	34	9.5	18.3	86
	50～59歳	588	567	442	409	393	364	329	308	331	335	299	-36	-10.7	14.0	51
	60～64歳	235	201	179	206	244	231	194	198	172	158	165	7	4.4	7.7	70
	65～69歳	200	166	168	147	166	156	137	166	180	187	197	10	5.3	9.2	99
	70～74歳	179	176	156	133	161	139	124	144	128	149	135	-14	-9.4	6.3	75
	75歳以上	289	261	273	254	278	269	286	275	296	284	296	12	4.2	13.8	102
	65歳以上	668	603	597	534	605	564	547	585	604	620	628	8	1.3	29.3	94
合計	3,615	3,337	2,916	2,727	2,736	2,593	2,366	2,385	2,283	2,222	2,143	-79	-3.6	100.0	59	

注1 増減数（率）は、前年同期と比較した値である。

2 指数は、平成18年を100としたものである。

イ 免許保有者10万人当たり死亡事故件数をみると、16～24歳（4.58件）が他の年齢層と比べて高い。（表18）

表18 原付以上運転者（第1当事者）の年齢層別免許保有者10万人当たり死亡事故件数の推移（各年8月末）

年	18年	19年	20年	21年	22年	23年	24年	25年	26年	27年	28年	増減数	増減率	指数	(免許保有者数27年末)		
															(人)	構成率	
原付以上	15歳以下	-	-	-	-	-	-	-	-	-	-	-	-	-	-	-	
	16～19歳	12.69	12.94	12.77	12.78	9.31	10.37	10.24	11.02	9.32	9.00	8.51	-0.49	-5.4	67	974,800	1.2
	20～24歳	7.16	6.41	5.44	5.60	4.42	4.82	4.31	4.04	3.75	4.00	3.78	-0.22	-5.6	53	4,764,164	5.8
	16～24歳	8.19	7.60	6.75	6.84	5.26	5.79	5.34	5.26	4.74	4.86	4.58	-0.27	-5.7	56	5,738,964	7.0
	25～29歳	4.56	4.33	4.17	3.18	2.96	3.36	3.01	3.40	2.70	2.74	2.28	-0.46	-16.9	50	5,798,337	7.1
	30～39歳	3.95	3.48	2.94	2.75	2.78	2.45	2.32	2.19	2.19	2.00	1.79	-0.21	-10.6	45	14,752,032	18.0
	40～49歳	3.15	3.17	2.60	2.63	2.97	2.65	2.35	2.44	2.26	2.05	2.24	0.18	8.9	71	17,517,060	21.3
	50～59歳	3.72	3.56	2.86	2.73	2.71	2.57	2.36	2.23	2.39	2.40	2.11	-0.29	-12.1	57	14,201,351	17.3
	60～64歳	3.99	3.44	2.81	2.97	3.25	2.86	2.30	2.43	2.21	2.16	2.34	0.19	8.6	59	7,041,418	8.6
	65～69歳	4.58	3.56	3.42	2.78	2.96	2.83	2.51	2.78	2.76	2.65	2.59	-0.06	-2.1	57	7,609,748	9.3
	70～74歳	5.90	5.59	4.69	3.81	4.45	3.72	3.12	3.43	2.80	3.07	2.87	-0.21	-6.8	49	4,711,130	5.7
	75歳以上	12.22	10.13	9.64	8.35	8.58	7.67	7.63	6.82	6.97	6.35	6.19	-0.15	-2.4	51	4,779,968	5.8
	65歳以上	6.84	5.80	5.39	4.52	4.85	4.42	4.15	4.12	3.94	3.78	3.67	-0.11	-2.9	54	17,100,846	20.8
合計	4.59	4.21	3.65	3.39	3.39	3.20	2.91	2.93	2.79	2.71	2.61	-0.10	-3.6	57	82,150,008	100.0	

注1 増減数（率）は、前年同期と比較した値である。

2 指数は、平成18年を100としたものである。

3 算出に用いた免許保有者数は、各前年の12月末現在の値である。

(3) 原付以上運転者（第1当事者）の法令違反別

ア 死亡事故を第1当事者の主な法令違反別にみると、

	件数	構成率
漫然運転	375件	17.5%
運転操作不適	278件	13.0%
脇見運転	242件	11.3%
安全不確認	214件	10.0%

の順に多く、これら違反は全て安全運転義務違反に分類される。

(表19)

表19 原付以上運転者（第1当事者）の法令違反別死亡事故件数の推移（各年8月末）

年	18年	19年	20年	21年	22年	23年	24年	25年	26年	27年	28年	増減数	増減率	構成率	指数
法令違反別															
信号無視	140	131	116	92	94	114	92	88	77	102	78	-24	-23.5	3.6	56
通行区分	180	171	152	133	127	127	106	123	99	99	130	31	31.3	6.1	72
最高速度	349	290	224	224	185	154	127	143	148	144	122	-22	-15.3	5.7	35
優先通行妨害	116	110	89	68	85	76	79	61	60	73	63	-10	-13.7	2.9	54
歩行者妨害等	203	173	157	157	162	146	167	143	136	133	150	17	12.8	7.0	74
一時不停止	134	149	117	110	95	84	79	56	73	64	62	-2	-3.1	2.9	46
酒酔い運転	82	57	36	39	24	31	19	15	23	13	15	2	15.4	0.7	18
過労運転	30	21	14	7	12	17	19	10	8	17	26	9	52.9	1.2	87
運転操作不適	413	336	352	313	320	291	251	301	264	295	278	-17	-5.8	13.0	67
安全運転義務															
漫然運転	515	528	443	419	475	426	421	405	421	371	375	4	1.1	17.5	73
脇見運転	515	463	424	380	371	379	323	315	297	269	242	-27	-10.0	11.3	47
動静不注視	121	109	91	88	62	66	64	67	61	52	51	-1	-1.9	2.4	42
安全不確認	356	358	283	309	298	272	225	251	209	247	214	-33	-13.4	10.0	60
安全速度	134	95	94	107	100	86	66	78	51	64	48	-16	-25.0	2.2	36
その他	31	24	17	22	29	24	34	34	50	27	25	-2	-7.4	1.2	81
その他の違反	280	296	288	232	279	269	238	233	239	212	205	-7	-3.3	9.6	73
違反不明	16	26	19	27	18	31	56	62	67	40	59	19	47.5	2.8	369
合計	3,615	3,337	2,916	2,727	2,736	2,593	2,366	2,385	2,283	2,222	2,143	-79	-3.6	100.0	59
最高速度違反構成率	9.7	8.7	7.7	8.2	6.8	5.9	5.4	6.0	6.5	6.5	5.7	-	-	-	59

注1 増減数(率)は、前年同期と比較した値である。

2 指数は、平成18年を100としたものである。

イ 死亡事故の上位法令違反を年齢層別にみると、漫然運転については、高齢者が3割以上（115件。漫然運転の30.7%）を占め、運転操作不適についても、高齢者が4割以上（117件。運転操作不適の42.1%）を占めている。（表20）

表20 原付以上運転者（第1当事者）の法令違反別・年齢層別死亡事故件数

平成28年8月末

法令違反別	年齢層別													合計	構成率
	15歳 以下	16~		25~	30~	40~	50~	60~	65歳以上						
		16~19歳	20~24歳	24歳	29歳	39歳	49歳	59歳	64歳	65~69歳	70~74歳	75歳以上	以上		
信号無視 (増減数)	-1	8	10	18	7	7	13	8	3	7	6	9	22	78	3.6
通行区分違反 (増減数)	0	5	11	16	7	14	15	15	8	16	7	32	55	130	6.1
最高速度違反 (増減数)	0	17	24	41	14	20	22	13	3	5	1	3	9	122	5.7
横断・転回等 (増減数)	0	1	4	5	3	2	4	1	3		2	4	6	24	1.1
追越し違反 (増減数)	0	1	1	2	1	2	1	5	3	2	2	2	6	20	0.9
踏切不停止 (増減数)	0	0	0	0	0	-1	-1	0	1	4	1	1	6	7	0.3
右折違反 (増減数)	0	0	-1	-1	1	0	0	-2	0	-1	0	0	-1	3	0.1
左折違反 (増減数)	0	1	0	1	0	-1	1	0	0	1	0	-1	0	1	0.1
優先通行妨害 (増減数)	0	1	-6	1	3	9	13	6	6	8	3	14	25	63	2.9
交差点安全進行 (増減数)	0	2	3	5	6	11	21	20	9	6	4	13	23	95	4.4
歩行者妨害等 (増減数)	0	2	12	14	8	19	34	25	18	18	7	7	32	150	7.0
徐行違反 (増減数)	0	-1	0	-1	-1	1	4	-4	-1	2	0	0	2	0	0.6
一時不停止 (増減数)	0	1	8	9	3	3	9	7	5	5	8	13	26	62	2.9
酒酔い運転 (増減数)	0	0	2	2	2	3	2	2	1	1	1	1	3	15	0.7
過労運転 (増減数)	0	1	5	6	2	1	5	5	2	2	3	2	7	26	1.2
運転操作不適 (増減数)	-1	16	23	39	8	26	40	28	20	20	29	68	117	278	13.0
漫然運転 (増減数)	0	7	25	32	-3	6	11	-13	-6	-10	5	-7	-12	-17	17.5
脇見運転 (増減数)	0	6	24	30	-4	1	8	6	-8	5	-4	11	12	4	11.3
動静不注視 (増減数)	0	3	3	3	3	7	14	9	2	4	1	8	13	51	2.4
安全不確認 (増減数)	0	6	15	21	10	24	49	31	24	17	15	23	55	214	10.0
安全速度 (増減数)	0	6	4	10	3	7	11	7	2	2	3	3	8	48	2.2
その他 (増減数)	0	4	0	4	-7	-7	0	-2	-1	-1	-1	-1	-3	-16	1.2
その他の違反 (増減数)	0	-1	-2	-3	1	3	1	-1	0	-2	-2	1	-3	-2	1.9
違反不明 (増減数)	0	2	1	3	7	12	7	7	5	5	2	12	41	1.9	
合計	0	83	180	263	132	264	392	299	165	197	135	296	628	2,143	100.0
構成率	0.0	3.9	8.4	12.3	6.2	12.3	18.3	14.0	7.7	9.2	6.3	13.8	29.3	100.0	
増減数	-2	-6	-12	-18	-32	-40	34	-36	7	10	-14	12	8	-79	
増減率	-100.0	-6.7	-6.3	-6.4	-19.5	-13.2	9.5	-10.7	4.4	5.3	-9.4	4.2	1.3	-3.6	

注 増減数(率)は、前年同期と比較した値である。

(4) 原付以上運転者（第1当事者）の飲酒有無別

	件数	構成率
飲酒あり	145件	6.8%
飲酒なし	1,974件	92.1%

となっている。

また、飲酒ありの死亡事故件数は、前年同期に比べ7件増加（+5.1%）している。

（図8、表21）

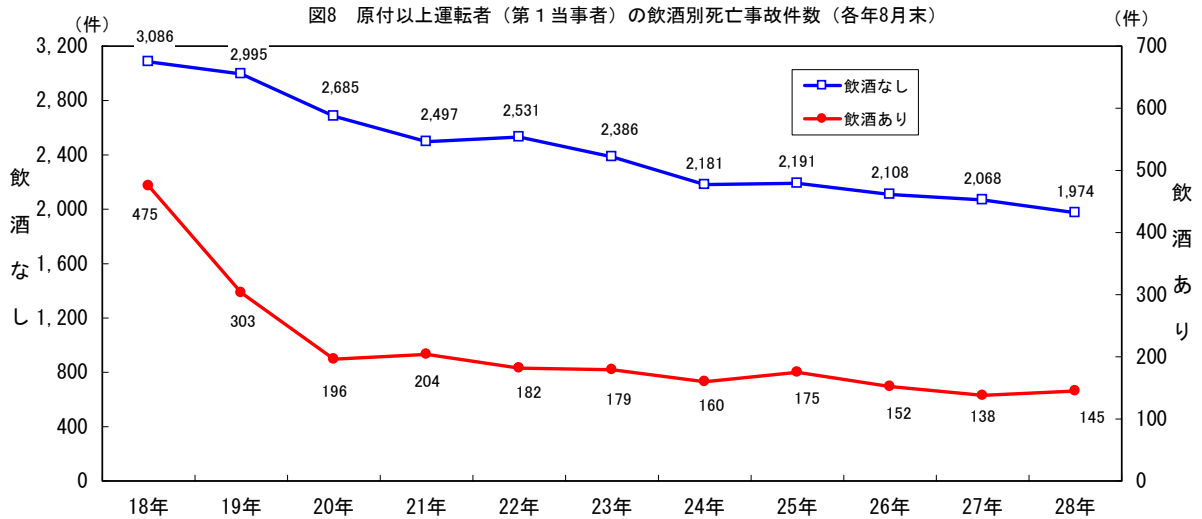


表21 原付以上運転者（第1当事者）の飲酒別死亡事故件数の推移（各年8月末）

飲酒別	年												増減数	増減率	構成率	指数
	18年	19年	20年	21年	22年	23年	24年	25年	26年	27年	28年					
飲酒あり	酒酔い	93	57	36	39	24	31	21	17	24	13	16	3	23.1	0.7	17
	酒気帯び(0.25以上)	210	163	109	118	106	94	92	110	86	73	95	22	30.1	4.4	45
	酒気帯び(0.25未満)	45	28	18	15	12	15	16	11	15	15	8	-7	-46.7	0.4	18
	基準以下	66	22	14	17	18	22	14	18	17	24	11	-13	-54.2	0.5	17
	検知不能	61	33	19	15	22	17	17	19	10	13	15	2	15.4	0.7	25
小計	475	303	196	204	182	179	160	175	152	138	145	7	5.1	6.8	31	
飲酒あり構成率	13.1	9.1	6.7	7.5	6.7	6.9	6.8	7.3	6.7	6.2	6.8	-	-	-	51	
飲酒なし	3,086	2,995	2,685	2,497	2,531	2,386	2,181	2,191	2,108	2,068	1,974	-94	-4.5	92.1	64	
調査不能	54	39	35	26	23	28	25	19	23	16	24	8	50.0	1.1	44	
合計	3,615	3,337	2,916	2,727	2,736	2,593	2,366	2,385	2,283	2,222	2,143	-79	-3.6	100.0	59	

注1 増減数(率)は、前年同期と比較した値である。

注2 指数は、平成18年を100としたものである。

(5) 事故類型別

ア 死亡事故を事故類型別にみると、

	件数	構成率
車両相互事故	934件	39.3%
人対車両事故	766件	32.3%
車両単独事故	641件	27.0%

の順に多い。

(表22)

イ 死亡事故を小類型別にみると、

	件数	構成率
工作物衝突	382件	16.1%
出会い頭衝突	303件	12.8%
その他横断中(含横断歩道橋付近)	287件	12.1%
横断歩道横断中(含横断歩道付近)	254件	10.7%

の順に多い。

(表22)

表22 事故類型別死亡事故件数の推移(各年8月末)

事故類型別	年												増減数	増減率	構成率	指数	
	18年	19年	20年	21年	22年	23年	24年	25年	26年	27年	28年						
人対車両	対面通行中	33	37	29	42	32	25	32	19	30	24	24	0	0.0	1.0	73	
	背面通行中	92	75	74	83	54	78	52	56	59	51	57	6	11.8	2.4	62	
	横断中	横断歩道	268	231	205	214	220	199	216	204	171	196	177	-19	-9.7	7.5	66
		横断歩道付近	83	94	72	62	82	97	89	65	83	74	77	3	4.1	3.2	93
		横断歩道橋付近	9	10	9	15	11	13	4	8	9	9	4	-5	-55.6	0.2	44
		その他	459	479	416	383	392	376	334	343	306	296	283	-13	-4.4	11.9	62
	小計	819	814	702	674	705	685	643	620	569	575	541	-34	-5.9	22.8	66	
	路上遊戯中	4	5	3	1	0	2	4	6	2	4	1	-3	-75.0	0.0	25	
	路上作業中	29	27	14	20	16	24	12	20	19	10	18	8	80.0	0.8	62	
	路上停止中	33	30	33	24	35	30	24	19	27	25	20	-5	-20.0	0.8	61	
その他	141	147	137	112	130	133	132	120	121	158	105	-53	-33.5	4.4	74		
小計	1,151	1,135	992	956	972	977	899	860	827	847	766	-81	-9.6	32.3	67		
車両相互	正面衝突	497	419	372	347	327	293	257	276	262	244	244	0	0.0	10.3	49	
	追突	進行中	86	70	88	75	91	90	88	79	74	66	78	12	18.2	3.3	91
		その他	135	113	84	61	80	77	69	67	70	64	51	-13	-20.3	2.1	38
	小計	221	183	172	136	171	167	157	146	144	130	129	-1	-0.8	5.4	58	
	出会い頭衝突	637	635	546	480	484	431	403	345	327	359	303	-56	-15.6	12.8	48	
	追越・追抜時衝突	45	39	37	32	31	30	31	41	27	26	27	1	3.8	1.1	60	
	すれ違い時衝突	14	5	11	14	8	9	7	12	10	11	14	3	27.3	0.6	100	
	左折時衝突	38	46	43	43	35	28	35	38	30	32	38	6	18.8	1.6	100	
	右折時衝突	205	176	175	170	163	161	157	146	128	133	124	-9	-6.8	5.2	60	
	その他	154	135	100	101	93	106	72	85	70	71	55	-16	-22.5	2.3	36	
小計	1,811	1,638	1,456	1,323	1,312	1,225	1,119	1,089	998	1,006	934	-72	-7.2	39.3	52		
車両単独	工作物衝突	電柱	155	121	100	101	96	86	69	97	68	77	72	-5	-6.5	3.0	46
		標識	47	29	24	27	24	25	13	22	31	21	21	0	0.0	0.9	45
		分離帯等	46	41	36	32	42	36	24	35	40	31	27	-4	-12.9	1.1	59
		防護柵等	194	168	115	136	123	109	109	132	128	118	107	-11	-9.3	4.5	55
		家屋・塙	57	48	38	49	40	46	41	35	44	40	39	-1	-2.5	1.6	68
		橋梁・橋脚	28	25	28	20	18	15	17	18	17	9	14	5	55.6	0.6	50
	その他	130	105	82	77	107	75	76	78	97	100	102	2	2.0	4.3	78	
	小計	657	537	423	442	450	392	349	417	425	396	382	-14	-3.5	16.1	58	
	駐車車両衝突	路上	44	39	35	30	26	27	37	31	22	24	22	-2	-8.3	0.9	50
		路外	119	100	111	98	94	107	82	127	108	126	137	11	8.7	5.8	115
逸脱		32	28	22	19	17	20	20	18	25	16	26	10	62.5	1.1	81	
小計		151	128	133	117	111	127	102	145	133	142	163	21	14.8	6.9	108	
転倒	その他	50	54	56	49	60	51	41	46	47	49	45	-4	-8.2	1.9	90	
	その他	31	29	28	43	23	13	26	26	18	22	29	7	31.8	1.2	94	
小計	933	787	675	681	670	610	555	665	645	633	641	8	1.3	27.0	69		
列車	27	27	27	23	19	26	19	41	20	17	33	16	94.1	1.4	122		
合計	3,922	3,587	3,150	2,983	2,973	2,838	2,592	2,655	2,490	2,503	2,374	-129	-5.2	100.0	61		

注1 増減数(率)は、前年同期と比較した値である。

注2 指数は、平成18年を100としたものである。

(6) 道路形状別

道路形状別では、

市街地交差点 (交差点付近を含む。)	777件	32.7%
非市街地単路	736件	31.0%
市街地単路	428件	18.0%

の順に多い。

(表23)

表23 地形別・道路形状別死亡事故件数の推移(各年8月末)

地形別・道路形状別	年	18年	19年	20年	21年	22年	23年	24年	25年	26年	27年	28年	増減数	増減率	構成率	指数	
市街地	交差点	信号機有	537	454	427	401	401	359	386	349	306	369	345	-24	-6.5	14.5	64
		信号機無	459	409	358	316	315	312	256	274	275	256	226	-30	-11.7	9.5	49
		小計	996	863	785	717	716	671	642	623	581	625	571	-54	-8.6	24.1	57
	単路	交差点付近	223	227	182	209	230	250	203	225	237	251	206	-45	-17.9	8.7	92
		小計	1,219	1,090	967	926	946	921	845	848	818	876	777	-99	-11.3	32.7	64
		カーブ	172	147	107	120	104	91	85	67	85	87	67	-20	-23.0	2.8	39
		一般単路	619	662	549	478	454	441	384	413	357	355	344	-11	-3.1	14.5	56
		トンネル	7	2	3	2	5	3	1	2	1	3	4	1	33.3	0.2	57
	踏切 その他の場所	橋	18	7	14	17	18	15	8	13	11	12	13	1	8.3	0.5	72
		小計	816	818	673	617	581	550	478	495	454	457	428	-29	-6.3	18.0	52
		踏切	17	13	15	16	13	16	14	29	11	12	20	8	66.7	0.8	118
		その他の場所	12	12	14	12	14	21	17	23	18	38	31	-7	-18.4	1.3	258
小計	2,064	1,933	1,669	1,571	1,554	1,508	1,354	1,395	1,301	1,383	1,256	-127	-9.2	52.9	61		
非市街地	交差点	信号機有	157	128	105	100	107	97	114	89	79	74	60	-14	-18.9	2.5	38
		信号機無	357	308	281	292	262	243	209	187	186	169	182	13	7.7	7.7	51
		小計	514	436	386	392	369	340	323	276	265	243	242	-1	-0.4	10.2	47
	単路	交差点付近	100	100	101	82	95	100	90	97	92	100	97	-3	-3.0	4.1	97
		小計	614	536	487	474	464	440	413	373	357	343	339	-4	-1.2	14.3	55
		カーブ	480	460	380	371	371	354	316	331	313	296	285	-11	-3.7	12.0	59
		一般単路	688	585	534	516	510	470	449	467	447	416	410	-6	-1.4	17.3	60
		トンネル	31	28	27	19	31	23	18	30	22	20	24	4	20.0	1.0	77
	踏切 その他の場所	橋	27	23	27	15	25	22	26	26	23	23	17	-6	-26.1	0.7	63
		小計	1,226	1,096	968	921	937	869	809	854	805	755	736	-19	-2.5	31.0	60
		踏切	10	15	13	7	6	10	5	13	9	6	13	7	116.7	0.5	130
		その他の場所	8	7	13	10	12	11	11	20	18	16	30	14	87.5	1.3	375
小計	1,958	1,654	1,481	1,412	1,419	1,330	1,238	1,260	1,189	1,120	1,118	-2	-0.2	47.1	60		
合計	交差点	信号機有	694	582	532	501	508	456	500	438	385	443	405	-38	-8.6	17.1	58
		信号機無	816	717	639	608	577	555	465	461	461	425	408	-17	-4.0	17.2	50
		小計	1,510	1,299	1,171	1,109	1,085	1,011	965	899	846	868	813	-55	-6.3	34.2	54
	単路	交差点付近	323	327	283	291	325	350	293	322	329	351	303	-48	-13.7	12.8	94
		小計	1,833	1,626	1,454	1,400	1,410	1,361	1,258	1,221	1,175	1,219	1,116	-103	-8.4	47.0	61
		カーブ	652	607	487	491	475	445	401	398	398	383	352	-31	-8.1	14.8	54
		一般単路	1,307	1,247	1,083	994	964	911	833	880	804	771	754	-17	-2.2	31.8	58
		トンネル	38	30	30	21	36	26	19	32	23	23	28	5	21.7	1.2	74
	踏切 その他の場所	橋	45	30	41	32	43	37	34	39	34	35	30	-5	-14.3	1.3	67
		小計	2,042	1,914	1,641	1,538	1,518	1,419	1,287	1,349	1,259	1,212	1,164	-48	-4.0	49.0	57
		踏切	27	28	28	23	19	26	19	42	20	18	33	15	83.3	1.4	122
		その他の場所	20	19	27	22	26	32	28	43	36	54	61	7	13.0	2.6	305
計	3,922	3,587	3,150	2,983	2,973	2,838	2,592	2,655	2,490	2,503	2,374	-129	-5.2	100.0	61		

注1 増減数(率)は、前年同期と比較した値である。

2 指数は、平成18年を100としたものである。

3 「信号機無」には、信号機不作動の場合を含む。

4 「踏切」とは、踏切上の事故で当事者が列車でない場合を含む。

5 「その他の場所」とは、広場等車道幅員が容易に測定できない道路であって、高速道路等に設けられたサービスエリア等を含む。

5 都道府県別交通事故発生状況

(1) 平成28年8月中の都道府県別交通事故発生状況

表24 都道府県別交通事故発生状況(発生件数及び負傷者数は概数)

平成28年8月中

管区	都道府県	発生件数			死者数				負傷者数		
		増減数	増減率		増減数	増減率	順位	増減数	増減率		
北海道	札幌	667	9	1.4	9	-8	-47.1		779	3	0.4
	函館	103	32	45.1	0	-2	-100.0		125	39	45.3
	旭川	99	20	25.3	0	-5	-100.0		122	34	38.6
	釧路	100	9	9.9	2	-1	-33.3		130	28	27.5
	北見	30	-10	-25.0	2	2	-		40	-10	-20.0
	計	999	60	6.4	13	-14	-51.9	6	1,196	94	8.5
東	青森	345	32	10.2	3	0	0.0	34	458	66	16.8
	岩手	219	-23	-9.5	6	-3	-33.3	20	285	-40	-12.3
	宮城	717	16	2.3	5	-2	-28.6	25	951	37	4.0
	秋田	217	32	17.3	4	0	0.0	31	282	58	25.9
	山形	588	80	15.7	5	2	66.7	25	764	94	14.0
北	福島	507	-6	-1.2	8	3	60.0	16	633	-12	-1.9
	計	2,593	131	5.3	31	0	0.0	***	3,373	203	6.4
東	東京	2,585	-18	-0.7	14	3	27.3	5	3,041	-63	-2.0
関東	茨城	898	-30	-3.2	9	0	0.0	14	1,175	-112	-8.7
	栃木	445	-54	-10.8	8	-1	-11.1	16	590	-43	-6.8
	群馬	1,060	-149	-12.3	3	-3	-50.0	34	1,403	-241	-14.7
	埼玉	2,183	-140	-6.0	11	-4	-26.7	9	2,770	-123	-4.3
	千葉	1,524	30	2.0	15	-2	-11.8	4	2,009	80	4.1
	神奈川	2,193	73	3.4	12	-3	-20.0	8	2,743	173	6.7
	新潟	428	-10	-2.3	9	-1	-10.0	14	535	10	1.9
	山梨	404	21	5.5	1	-2	-66.7	46	529	-10	-1.9
	長野	783	16	2.1	11	3	37.5	9	1,017	9	0.9
	静岡	2,701	68	2.6	10	1	11.1	13	3,709	76	2.1
	計	12,619	-175	-1.4	89	-12	-11.9	***	16,480	-181	-1.1
中部	富山	277	-56	-16.8	4	-1	-20.0	31	334	-54	-13.9
	石川	316	31	10.9	7	4	133.3	18	363	10	2.8
	福井	165	-30	-15.4	2	-2	-50.0	40	195	-42	-17.7
	岐阜	556	20	3.7	5	-2	-28.6	25	815	32	4.1
	愛知	3,549	-92	-2.5	21	-2	-8.7	1	4,495	-239	-5.0
	三重	557	-9	-1.6	11	5	83.3	9	797	-21	-2.6
	計	5,420	-136	-2.4	50	2	4.2	***	6,999	-314	-4.3
近畿	滋賀	495	50	11.2	2	-3	-60.0	40	644	44	7.3
	京都	598	-186	-23.7	7	-1	-12.5	18	718	-238	-24.9
	大阪	3,298	-22	-0.7	17	5	41.7	2	4,079	-8	-0.2
	兵庫	2,409	60	2.6	13	-1	-7.1	6	3,064	52	1.7
	奈良	403	10	2.5	5	-2	-28.6	25	538	17	3.3
畿	和歌山	306	3	1.0	4	4	-	31	411	15	3.8
	計	7,509	-85	-1.1	48	2	4.3	***	9,454	-118	-1.2
中国	鳥取	102	25	32.5	2	-2	-50.0	40	139	47	51.1
	島根	139	7	5.3	1	1	-	46	171	21	14.0
	岡山	854	27	3.3	2	-3	-60.0	40	1,056	46	4.6
	広島	881	5	0.6	5	0	0.0	25	1,185	77	6.9
国	山口	484	10	2.1	3	0	0.0	34	630	-7	-1.1
	計	2,460	74	3.1	13	-4	-23.5	***	3,181	184	6.1
四国	徳島	377	30	8.6	6	5	500.0	20	483	26	5.7
	香川	631	-59	-8.6	11	9	450.0	9	784	-76	-8.8
	愛媛	413	21	5.4	6	-1	-14.3	20	501	39	8.4
	高知	188	23	13.9	3	1	50.0	34	230	45	24.3
	計	1,609	15	0.9	26	14	116.7	***	1,998	34	1.7
九州	福岡	3,384	120	3.7	17	7	70.0	2	4,546	42	0.9
	佐賀	731	49	7.2	6	2	50.0	20	1,050	56	5.6
	長崎	545	-2	-0.4	2	-6	-75.0	40	739	-7	-0.9
	熊本	624	94	17.7	5	-4	-44.4	25	823	132	19.1
	大分	397	-4	-1.0	2	-6	-75.0	40	601	68	12.8
	宮崎	858	79	10.1	3	1	50.0	34	974	45	4.8
	鹿児島	673	-15	-2.2	6	2	50.0	20	797	-46	-5.5
	沖縄	433	3	0.7	3	1	50.0	34	540	34	6.7
	計	7,645	324	4.4	44	-3	-6.4	***	10,070	324	3.3
合	計	43,439	190	0.4	328	-12	-3.5	***	55,792	163	0.3

注：増減数（率）は、前年同期と比較した値である。

(2) 平成28年8月末の都道府県別交通事故発生状況

表25 都道府県別交通事故発生状況(発生件数及び負傷者数は概数)

平成28年8月末

管区	都道府県	発生件数			死者数				負傷者数		
		発生件数	増減数	増減率	死者数	増減数	増減率	順位	負傷者数	増減数	増減率
北海道	札幌	5,060	132	2.7	51	-8	-13.6		5,960	157	2.7
	函館	596	16	2.8	4	-4	-50.0		735	45	6.5
	旭川	703	113	19.2	11	-10	-47.6		867	137	18.8
	釧路	582	-36	-5.8	15	-6	-28.6		670	-37	-5.2
	北見	214	-69	-24.4	7	1	16.7		255	-91	-26.3
	計	7,155	156	2.2	88	-27	-23.5	9	8,487	211	2.5
東	青森	2,377	-47	-1.9	27	2	8.0	37	2,873	-148	-4.9
	岩手	1,535	-79	-4.9	50	4	8.7	19	1,951	-89	-4.4
	宮城	5,045	-467	-8.5	42	4	10.5	23	6,370	-596	-8.6
	秋田	1,368	-29	-2.1	30	12	66.7	34	1,699	16	1.0
	山形	3,996	-195	-4.7	18	-11	-37.9	45	5,012	-186	-3.6
北	福島	3,701	-836	-18.4	61	14	29.8	14	4,560	-969	-17.5
	計	18,022	-1,653	-8.4	228	25	12.3	***	22,465	-1,972	-8.1
東	京	20,849	-1,445	-6.5	102	-7	-6.4	3	24,161	-1,696	-6.6
関	茨城	6,719	-1,032	-13.3	96	6	6.7	6	8,675	-1,523	-14.9
	栃木	3,546	-562	-13.7	55	-8	-12.7	17	4,447	-666	-13.0
	群馬	8,783	-1,218	-12.2	35	-12	-25.5	31	11,164	-1,637	-12.8
	埼玉	17,579	-1,416	-7.5	101	-5	-4.7	4	21,652	-1,581	-6.8
	千葉	11,392	-883	-7.2	107	-2	-1.8	2	14,160	-1,251	-8.1
	神奈川	17,642	-1,026	-5.5	81	-32	-28.3	11	21,032	-1,168	-5.3
	新潟	3,017	-489	-13.9	57	-7	-10.9	16	3,624	-625	-14.7
	山梨	2,734	-271	-9.0	25	6	31.6	40	3,549	-446	-11.2
東	長野	5,238	-564	-9.7	85	45	112.5	10	6,531	-663	-9.2
	静岡	20,486	-709	-3.3	81	-17	-17.3	11	26,973	-833	-3.0
	計	97,136	-8,170	-7.8	723	-26	-3.5	***	121,807	-10,393	-7.9
中	富山	2,208	-366	-14.2	42	-3	-6.7	23	2,548	-428	-14.4
	石川	2,289	-184	-7.4	35	1	2.9	31	2,666	-248	-8.5
	福井	1,186	-272	-18.7	30	7	30.4	34	1,362	-338	-19.9
	岐阜	4,392	-553	-11.2	58	-7	-10.8	15	5,967	-650	-9.8
	愛知	27,084	-1,877	-6.5	124	-6	-4.6	1	33,488	-2,532	-7.0
	三重	4,037	-822	-16.9	70	12	20.7	13	5,475	-1,052	-16.1
	計	41,196	-4,074	-9.0	359	4	1.1	***	51,506	-5,248	-9.2
近	滋賀	3,466	-408	-10.5	36	-15	-29.4	30	4,347	-695	-13.8
	京都	5,244	-996	-16.0	38	-20	-34.5	28	6,251	-1,312	-17.3
	大阪	24,649	-2,001	-7.5	98	-26	-21.0	5	29,543	-2,173	-6.9
	兵庫	18,113	-652	-3.5	91	-18	-16.5	8	22,275	-917	-4.0
	奈良	2,967	-463	-13.5	28	-4	-12.5	36	3,765	-567	-13.1
	和歌山	1,959	-415	-17.5	25	5	25.0	40	2,378	-625	-20.8
	計	56,398	-4,935	-8.0	316	-78	-19.8	***	68,559	-6,289	-8.4
中	鳥取	634	-53	-7.7	14	-9	-39.1	47	807	-5	-0.6
	島根	861	-82	-8.7	18	1	5.9	45	1,015	-75	-6.9
	岡山	6,042	-976	-13.9	50	-1	-2.0	19	7,206	-1,235	-14.6
	広島	6,310	-732	-10.4	55	-7	-11.3	17	8,025	-761	-8.7
	山口	3,556	-315	-8.1	40	7	21.2	25	4,415	-450	-9.2
	計	17,403	-2,158	-11.0	177	-9	-4.8	***	21,468	-2,526	-10.5
四	徳島	2,450	-143	-5.5	39	26	200.0	27	3,023	-230	-7.1
	香川	4,575	-674	-12.8	40	7	21.2	25	5,692	-740	-11.5
	愛媛	2,949	-446	-13.1	48	-6	-11.1	21	3,525	-452	-11.4
	高知	1,414	-213	-13.1	32	13	68.4	33	1,579	-286	-15.3
	計	11,388	-1,476	-11.5	159	40	33.6	***	13,819	-1,708	-11.0
九	福岡	24,235	-1,583	-6.1	94	0	0.0	7	32,054	-2,149	-6.3
	佐賀	5,055	-571	-10.1	26	-5	-16.1	39	6,765	-779	-10.3
	長崎	3,650	-342	-8.6	27	0	0.0	37	4,755	-403	-7.8
	熊本	3,850	-438	-10.2	43	-9	-17.3	22	4,979	-534	-9.7
	大分	2,750	-403	-12.8	22	-10	-31.3	44	3,636	-517	-12.4
	宮崎	5,746	-360	-5.9	25	-1	-3.8	40	6,583	-510	-7.2
	鹿児島	4,919	-316	-6.0	37	-11	-22.9	29	5,851	-377	-6.1
	沖縄	3,361	-163	-4.6	23	-2	-8.0	43	3,985	-115	-2.8
	計	53,566	-4,176	-7.2	297	-38	-11.3	***	68,608	-5,384	-7.3
合	計	323,113	-27,931	-8.0	2,449	-116	-4.5	***	400,880	-35,005	-8.0

注：増減数(率)は、前年同期と比較した値である。

(3) 平成28年8月末の都道府県別高齢者の死者数

表26 都道府県別高齢者の死者数

平成28年8月末

区分 都道府県別	全死者	高齢者				
		高齢者	高齢者 構成率	順位		
北海道	88	47	53.4	27		
東	青森	27	12	44.4	41	
	岩手	50	33	66.0	10	
	宮城	42	17	40.5	45	
	秋田	30	22	73.3	4	
	山形	18	8	44.4	41	
北	福島	61	29	47.5	37	
東	京	102	42	41.2	44	
関	茨城	96	50	52.1	31	
	栃木	55	28	50.9	32	
	群馬	35	17	48.6	35	
	埼玉	101	56	55.4	20	
	千葉	107	62	57.9	17	
	神奈川	81	30	37.0	46	
	新潟	57	30	52.6	30	
	山梨	25	18	72.0	5	
東	長野	85	41	48.2	36	
	静岡	81	50	61.7	13	
	富山	42	29	69.0	7	
中	石川	35	19	54.3	23	
	福井	30	20	66.7	8	
	岐阜	58	31	53.4	26	
	愛知	124	66	53.2	28	
	三重	70	33	47.1	40	
近	滋賀	36	17	47.2	39	
	京都	38	19	50.0	33	
	大阪	98	42	42.9	43	
	兵庫	91	48	52.7	29	
	奈良	28	15	53.6	25	
畿	和歌山	25	15	60.0	14	
	鳥取	14	10	71.4	6	
中	島根	18	12	66.7	8	
	岡山	50	30	60.0	14	
	広島	55	30	54.5	21	
	山口	40	19	47.5	38	
四	徳島	39	29	74.4	3	
	香川	40	26	65.0	11	
	愛媛	48	26	54.2	24	
	高知	32	20	62.5	12	
	福	岡	94	54	57.4	18
九	佐賀	26	13	50.0	33	
	長崎	27	21	77.8	1	
	熊本	43	24	55.8	19	
	大分	22	12	54.5	21	
	宮崎	25	19	76.0	2	
	鹿	児	37	22	59.5	16
	島	沖	23	5	21.7	47
	州	縄				
合	計	2,449	1,318	53.8	—	

全人口 (千人)	(平成26年10月1日現在人口)		
	うち高齢者 (千人)	高齢者人口 構成率	順位
5,400	1,519	28.1	20
1,321	383	29.0	16
1,284	380	29.6	11
2,328	573	24.6	41
1,037	339	32.7	1
1,131	338	29.9	7
1,935	537	27.8	25
13,390	3,011	22.5	46
2,919	754	25.8	36
1,980	498	25.2	39
1,976	529	26.8	34
7,239	1,737	24.0	42
6,197	1,571	25.4	38
9,096	2,115	23.3	44
2,313	672	29.1	15
841	231	27.5	26
2,109	615	29.2	12
3,705	998	26.9	32
1,070	318	29.7	9
1,156	313	27.1	30
790	220	27.8	23
2,041	557	27.3	27
7,455	1,728	23.2	45
1,825	495	27.1	29
1,416	332	23.4	43
2,610	701	26.9	33
8,836	2,267	25.7	37
5,541	1,460	26.3	35
1,376	383	27.8	24
971	296	30.5	5
574	167	29.1	14
697	221	31.7	3
1,924	540	28.1	22
2,833	769	27.1	28
1,408	441	31.3	4
764	230	30.1	6
981	286	29.2	13
1,395	415	29.7	8
738	237	32.1	2
5,091	1,279	25.1	40
835	225	26.9	31
1,386	401	28.9	17
1,794	504	28.1	21
1,171	347	29.6	10
1,114	319	28.6	19
1,668	478	28.7	18
1,421	270	19.0	47
127,083	33,000	26.0	—

注 人口は、総務省統計資料「平成26年推計人口」による。