

# 交通事故統計（平成28年9月末）

警察庁交通局交通企画課

# 目 次

1	平成28年9月中の交通事故発生状況	1 頁
2	平成28年9月末の交通事故発生状況	2 頁
3	平成28年9月末の死者の状況と特徴	
(1)	年齢層別	3 頁
(2)	状態別	5 頁
(3)	年齢層別・状態別	6 頁
(4)	高齢者の年齢層別・状態別	7 頁
(5)	自動車乗車中	8 頁
(6)	二輪車乗車中	9 頁
(7)	自転車乗用中	10 頁
(8)	歩行中	10 頁
(9)	昼夜別	11 頁
4	平成28年9月末の死亡事故の状況と特徴	
(1)	第1当事者別	13 頁
(2)	原付以上運転者(第1当事者)の年齢層別	14 頁
(3)	原付以上運転者(第1当事者)の法令違反別	15 頁
(4)	原付以上運転者(第1当事者)の飲酒有無別	17 頁
(5)	事故類型別	18 頁
(6)	道路形状別	19 頁
5	都道府県別交通事故発生状況	
(1)	平成28年9月中の都道府県別交通事故発生状況	20 頁
(2)	平成28年9月末の都道府県別交通事故発生状況	21 頁
(3)	平成28年9月末の都道府県別高齢者の死者数	22 頁

注1 数字は単位未満で四捨五入してあるため、合計の数字と内訳の計が一致しない場合や、四捨五入前の数字を用いて計算した結果と表中の数字が一致しない場合もある。

2 「概数」とは、交通事故日報集計システムにより集計された速報値のことである。(後日修正もあり得る。)

3 各数値は、原則として、平成28年10月12日までに入手したデータにより作成したものである。(新たな事実が判明した場合等には、後日修正もあり得る。)

# 1 平成28年9月中の交通事故発生状況

9月中に発生した交通事故は、

○ 発生件数 (概数)	39,987 件	(1日平均	1,333 件)
前年同期比	- 2,226 件	(	- 5.3 %)
うち死亡事故件数 (確定数)	299 件	(1日平均	10.0 件)
前年同期比	- 33 件	(	- 9.9 %)
○ 死者数 (確定数)	309 人	(1日平均	10.3 人)
前年同期比	- 30 人	(	- 8.8 %)
○ 負傷者数 (概数)	49,767 人	(1日平均	1,659 人)
前年同期比	- 3,275 人	(	- 6.2 %)

で、前年同期と比較すると、発生件数、死者数及び負傷者数のいずれも減少している。

(図1、表1)

図1 月別死者数の推移

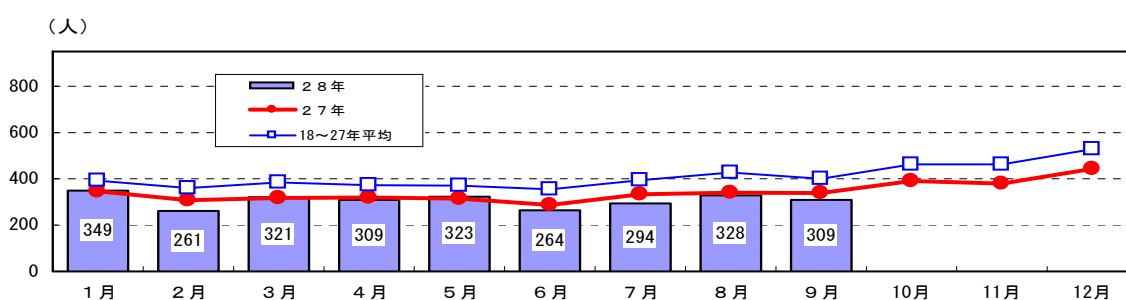


表1 平成28年中の月別交通事故発生状況 (発生件数及び負傷者数は概数)

区分 月別	発生件数				死者数				負傷者数			
	1日平均	増減数	増減率		1日平均	増減数	増減率		1日平均	増減数	増減率	
1月	38,706	1,249	-5,179	-11.8	349	11.3	3	0.9	47,822	1,543	-6,355	-11.7
2月	39,230	1,353	-2,797	-6.7	261	9.0	-47	-15.3	47,807	1,649	-3,401	-6.6
3月	42,634	1,375	-5,216	-10.9	321	10.4	4	1.3	52,501	1,694	-6,483	-11.0
4月	38,679	1,289	-6,004	-13.4	309	10.3	-11	-3.4	47,853	1,595	-7,390	-13.4
5月	39,391	1,271	-2,653	-6.3	323	10.4	9	2.9	49,149	1,585	-3,546	-6.7
6月	39,565	1,319	-2,905	-6.8	264	8.8	-23	-8.0	48,457	1,615	-3,750	-7.2
7月	41,469	1,338	-3,367	-7.5	294	9.5	-39	-11.7	51,499	1,661	-4,243	-7.6
8月	43,439	1,401	190	0.4	328	10.6	-12	-3.5	55,792	1,800	163	0.3
9月	39,987	1,333	-2,226	-5.3	309	10.3	-30	-8.8	49,767	1,659	-3,275	-6.2
合計	363,100	1,325	-30,157	-7.7	2,758	10.1	-146	-5.0	450,647	1,645	-38,280	-7.8

注1 増減数(率)は、前年同期と比較した値である。

注2 交通事故日報による集計の速報値である。

## 2 平成28年9月末の交通事故発生状況

9月末に発生した交通事故は、

○ 発生件数 (概数)		
363,100 件	(1日平均	1,325 件)
前年同期比	-30,157 件	( - 7.7 %)
うち死亡事故件数 (確定数)		
2,673 件	(1日平均	9.8 件)
前年同期比	-162 件	( - 5.7 %)
○ 死者数 (確定数)		
2,758 人	(1日平均	10.1 人)
前年同期比	-146 人	( - 5.0 %)
○ 負傷者数 (概数)		
450,647 人	(1日平均	1,645 人)
前年同期比	-38,280 人	( - 7.8 %)

で、前年同期と比較すると、発生件数、死者数及び負傷者数のいずれも減少している。

(表1・2)

表2 月別死者数の推移

年	月	1月	2月	3月	4月	5月	6月	上半期計	7月	8月	9月	10月	11月	12月	下半期計	年間合計
昭和45年		1,237	1,140	1,379	1,271	1,419	1,289	7,735	1,480	1,545	1,467	1,476	1,515	1,547	9,030	16,765
平成13年		619	637	764	666	663	662	4,011	743	745	726	824	834	874	4,746	8,757
14年		648	633	736	691	642	623	3,973	656	698	670	762	801	836	4,423	8,396
15年		597	560	625	573	609	573	3,537	586	711	644	740	748	802	4,231	7,768
16年		564	517	624	611	587	564	3,467	640	629	588	650	694	768	3,969	7,436
17年		564	472	575	531	500	514	3,156	582	615	638	616	656	674	3,781	6,937
18年		537	427	555	490	476	472	2,957	528	569	510	548	650	653	3,458	6,415
19年		496	454	453	424	432	427	2,686	474	528	475	549	511	573	3,110	5,796
20年		403	362	391	404	387	372	2,319	449	477	398	504	491	571	2,890	5,209
21年		384	364	387	357	406	354	2,252	381	440	407	468	489	542	2,727	4,979
22年		393	354	368	356	380	357	2,208	410	437	415	469	426	583	2,740	4,948
23年		333	363	383	378	346	347	2,150	365	410	378	472	431	485	2,541	4,691
24年		326	325	342	341	310	302	1,946	347	392	373	440	435	505	2,492	4,438
25年		347	339	334	345	332	314	2,011	332	374	366	381	432	492	2,377	4,388
26年		355	307	311	313	322	317	1,925	325	301	345	400	377	440	2,188	4,113
27年		346	308	317	320	314	287	1,892	333	340	339	391	379	443	2,225	4,117
28年		349	261	321	309	323	264	1,827	294	328	309					2,758
	増減数	3	-47	4	-11	9	-23	-65	-39	-12	-30					-146
	増減率	0.9	-15.3	1.3	-3.4	2.9	-8.0	-3.4	-11.7	-3.5	-8.8					-5.0
1日当たり死者数		11.3	9.0	10.4	10.3	10.4	8.8	10.0	9.5	10.6	10.3					10.1

注1 増減数(率)は、前年同期と比較した値である。

2 昭和45年は、死者数が最も多い年である。

### 3 平成28年9月末の死者の状況と特徴

#### (1) 年齢層別

ア 死者数を年齢層別にみると、高齢者が死者全体の5割以上(1,478人。構成率53.6%)を占め、平成26年10月の人口構成率(26.0%)と比較しても2.1倍に至るなど、高い水準にある。(図2・3、表3)

図2 平成28年9月末の年齢層別死者数(構成率%)

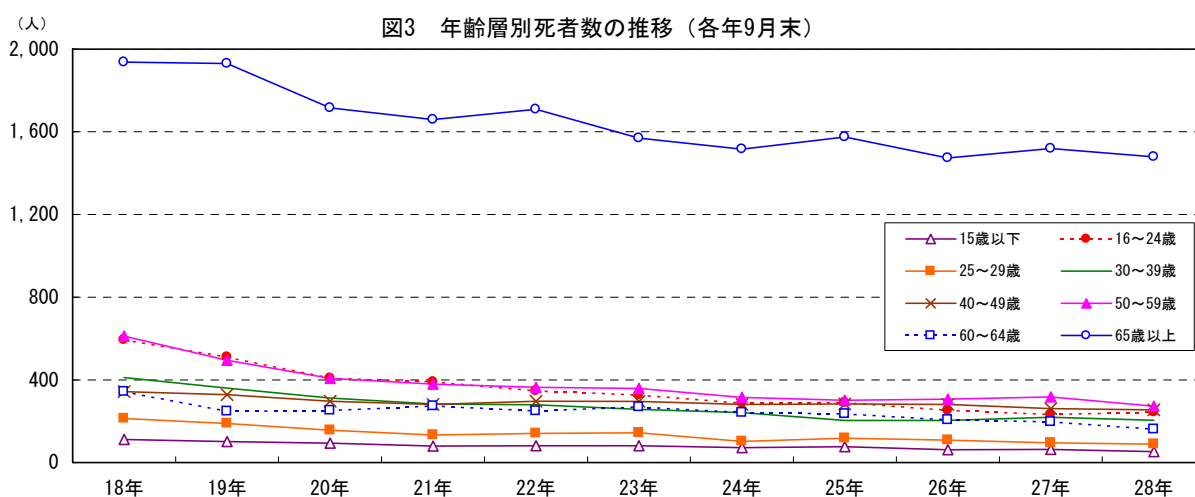
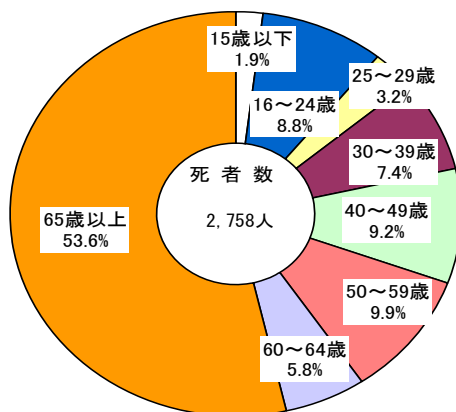


表3 年齢層別死者数の推移（各年9月末）

年齢層別	年												増減数	増減率	構成率	指数
	18年	19年	20年	21年	22年	23年	24年	25年	26年	27年	28年					
15歳以下	111	102	94	80	82	82	72	77	62	63	53	-10	-15.9	1.9	48	
16～19歳	272	226	199	167	137	148	137	140	129	113	107	-6	-5.3	3.9	39	
20～24歳	322	284	209	223	210	179	150	150	124	119	137	18	15.1	5.0	43	
16～24歳	594	510	408	390	347	327	287	290	253	232	244	12	5.2	8.8	41	
25～29歳	213	189	157	134	141	144	103	118	109	95	89	-6	-6.3	3.2	42	
30～39歳	411	360	312	283	280	257	242	204	204	219	205	-14	-6.4	7.4	50	
40～49歳	343	329	297	281	297	296	281	283	281	261	255	-6	-2.3	9.2	74	
50～59歳	612	495	407	379	364	358	315	302	306	318	273	-45	-14.2	9.9	45	
60～64歳	343	248	252	274	250	269	242	235	207	197	161	-36	-18.3	5.8	47	
65～69歳	366	359	314	283	299	233	241	268	271	239	269	30	12.6	9.8	73	
70～74歳	444	426	369	358	342	336	286	320	273	283	266	-17	-6.0	9.6	60	
75歳以上	1,127	1,145	1,033	1,018	1,068	1,001	989	986	930	997	943	-54	-5.4	34.2	84	
65歳以上	1,937	1,930	1,716	1,659	1,709	1,570	1,516	1,574	1,474	1,519	1,478	-41	-2.7	53.6	76	
合計	4,564	4,163	3,643	3,480	3,470	3,303	3,058	3,083	2,896	2,904	2,758	-146	-5.0	100.0	60	
高齢者構成率	42.4	46.4	47.1	47.7	49.3	47.5	49.6	51.1	50.9	52.3	53.6	-	-	-	126	

注1 増減数（率）は、前年同期と比較した値である。  
 2 指数は、平成18年を100としたものである。

イ 人口10万人当たり死者数をみると、高齢者（4.48人）が他の年齢層と比べて高い。  
 （表4）

表4 年齢層別人口10万人当たり死者数の推移（各年9月末）

年齢層別	年												増減数	増減率	指数	(人口26年)	
	18年	19年	20年	21年	22年	23年	24年	25年	26年	27年	28年	(千人)				構成率	
15歳以下	0.58	0.54	0.50	0.43	0.45	0.45	0.40	0.43	0.35	0.36	0.30	-0.05	-15.0	52	17,413	13.7	
16～19歳	4.95	4.24	3.82	3.30	2.76	3.04	2.83	2.86	2.66	2.33	2.22	-0.11	-4.9	45	4,826	3.8	
20～24歳	4.17	3.86	2.86	3.08	2.96	2.59	2.33	2.35	1.98	1.92	2.21	0.29	15.2	53	6,203	4.9	
16～24歳	4.49	4.02	3.26	3.17	2.88	2.77	2.55	2.58	2.27	2.10	2.21	0.11	5.4	49	11,029	8.7	
25～29歳	2.43	2.28	1.96	1.72	1.85	1.92	1.41	1.63	1.55	1.38	1.33	-0.05	-3.6	55	6,678	5.3	
30～39歳	2.22	1.95	1.65	1.51	1.50	1.40	1.33	1.15	1.18	1.31	1.27	-0.04	-3.2	57	16,136	12.7	
40～49歳	2.18	2.08	1.89	1.76	1.83	1.80	1.68	1.64	1.59	1.44	1.39	-0.06	-4.0	64	18,401	14.5	
50～59歳	3.23	2.60	2.11	2.05	2.06	2.12	1.93	1.89	1.96	2.06	1.77	-0.29	-14.0	55	15,445	12.2	
60～64歳	3.96	2.90	3.09	3.23	2.79	2.86	2.41	2.21	2.02	2.04	1.79	-0.25	-12.0	45	8,980	7.1	
65～69歳	4.98	4.83	4.12	3.61	3.72	2.78	2.94	3.41	3.30	2.75	2.94	0.19	7.0	59	9,154	7.2	
70～74歳	6.87	6.42	5.42	5.17	4.92	4.86	4.11	4.45	3.69	3.73	3.36	-0.37	-9.9	49	7,928	6.2	
75歳以上	10.18	9.87	8.49	8.01	8.08	7.30	7.03	6.70	6.12	6.39	5.92	-0.47	-7.3	58	15,917	12.5	
65歳以上	7.79	7.52	6.45	6.04	6.06	5.41	5.18	5.29	4.79	4.76	4.48	-0.28	-5.9	58	33,000	26.0	
合計	3.57	3.26	2.85	2.72	2.72	2.59	2.39	2.41	2.27	2.28	2.17	-0.11	-4.9	61	127,083	100.0	

注1 増減数（率）は、前年同期と比較した値である。  
 2 指数は、平成18年を100としたものである。  
 3 算出に用いた人口は、各前々年の総務省統計資料「10月1日現在推計人口」又は「国勢調査結果」による。

(2) 状態別

死者数を状態別にみると、

	死者数	構成率
自動車乗車中	985人	35.7%
歩行中	905人	32.8%
自転車乗用中	352人	12.8%

の順に多い。

(図4・5、表5)

図4 平成28年9月末の状態別死者数（構成率%）

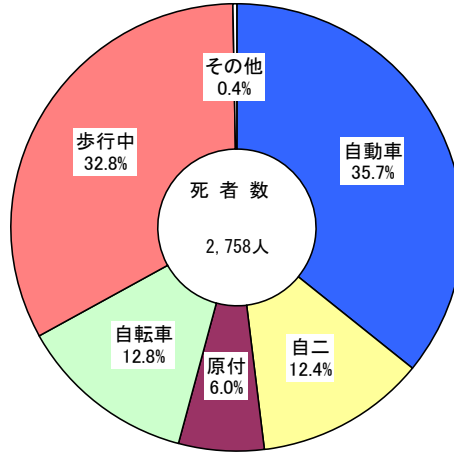


図5 状態別死者数の推移（各年9月末）

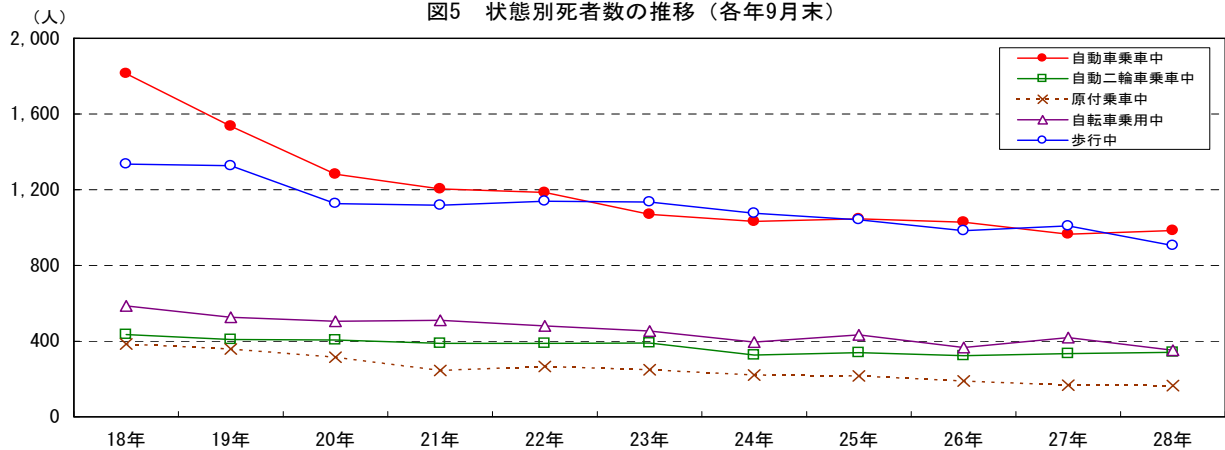


表5 状態別死者数の推移（各年9月末）

状態別	年											増減数	増減率	構成率	指数
	18年	19年	20年	21年	22年	23年	24年	25年	26年	27年	28年				
自動車乗車中	1,814	1,536	1,282	1,205	1,185	1,070	1,033	1,046	1,029	965	985	20	2.1	35.7	54
自動二輪車乗車中	435	408	406	388	388	390	327	339	323	334	341	7	2.1	12.4	78
原付乗車中	385	358	315	245	266	249	221	216	189	167	165	-2	-1.2	6.0	43
自転車乗用中	586	526	505	510	480	453	395	433	366	419	352	-67	-16.0	12.8	60
歩行中	1,335	1,327	1,127	1,118	1,139	1,135	1,076	1,041	984	1,009	905	-104	-10.3	32.8	68
その他	9	8	8	14	12	6	6	8	5	10	10	0	0.0	0.4	111
合計	4,564	4,163	3,643	3,480	3,470	3,303	3,058	3,083	2,896	2,904	2,758	-146	-5.0	100.0	60
自動車乗車中構成率	39.7	36.9	35.2	34.6	34.1	32.4	33.8	33.9	35.5	33.2	35.7	—	—	—	90
自転車乗用中構成率	12.8	12.6	13.9	14.7	13.8	13.7	12.9	14.0	12.6	14.4	12.8	—	—	—	99
歩行中構成率	29.3	31.9	30.9	32.1	32.8	34.4	35.2	33.8	34.0	34.7	32.8	—	—	—	112

注1 増減数（率）は、前年同期と比較した値である。

2 指数は、平成18年を100としたものである。

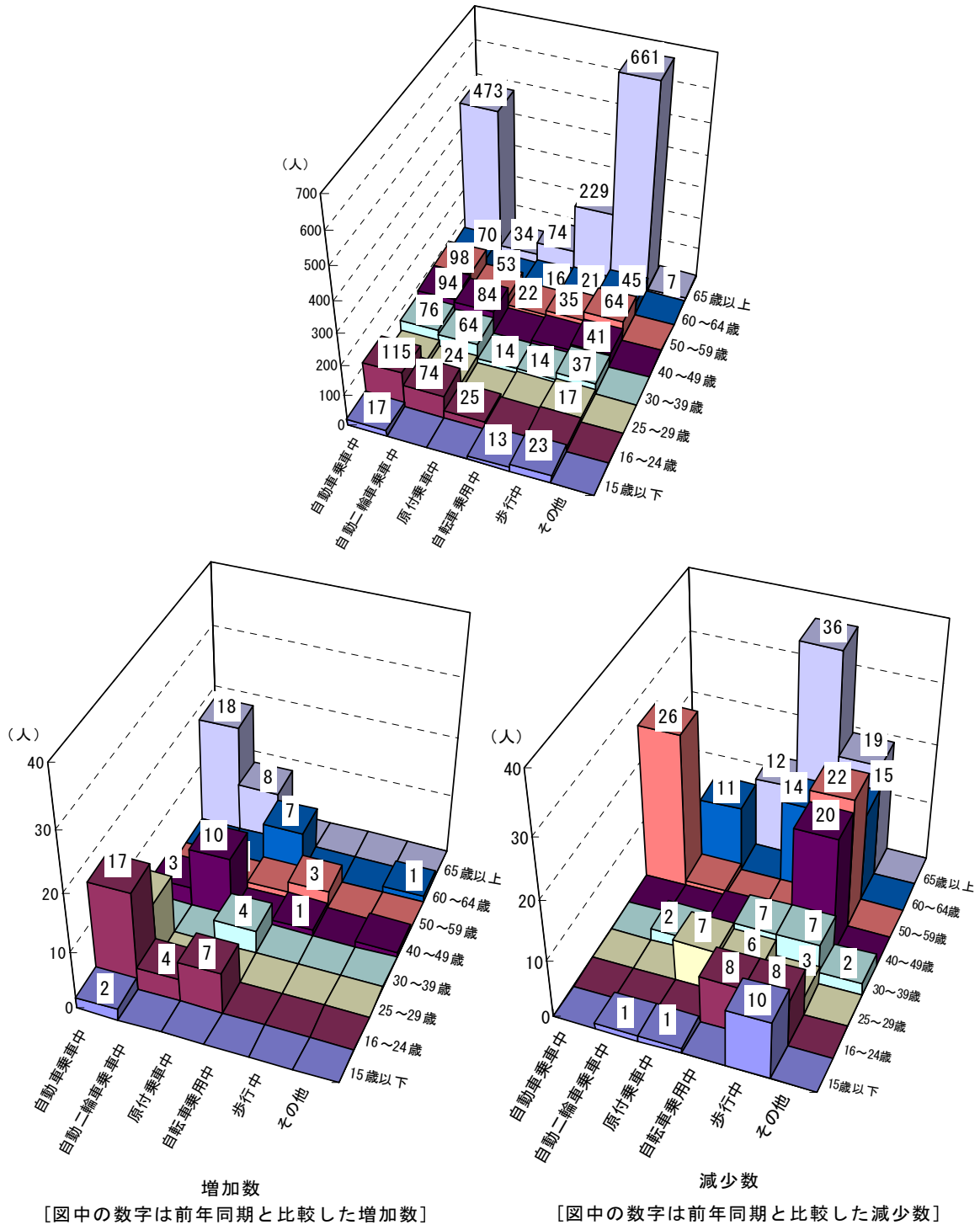
(3) 年齢層別・状態別

年齢層別・状態別に死者数をみると、高齢者の歩行中及び自動車乗車中が突出しており、両者で全死者数の4割以上を占めている。

	死者数	構成率
65歳以上の歩行中	661人	24.0%
65歳以上の自動車乗車中	473人	17.2%

(図6)

図6 年齢層別・状態別死者数(平成28年9月末)





(4) 高齢者の年齢層別・状態別

ア 65～69歳高齢者の死者数を状態別にみると、

	死者数	構成率
自動車乗車中	104人	38.7%
歩行中	87人	32.3%
自転車乗用中	40人	14.9%

の順に多い。

イ 70～74歳高齢者の死者数を状態別にみると、

	死者数	構成率
歩行中	122人	45.9%
自動車乗車中	89人	33.5%
自転車乗用中	40人	15.0%

の順に多い。

ウ 75歳以上高齢者の死者数を状態別にみると、

	死者数	構成率
歩行中	452人	47.9%
自動車乗車中	280人	29.7%
自転車乗用中	149人	15.8%

の順に多い。

(表6)

表6 高齢者の年齢層別、状態別死者数の推移 (各年9月末)

年齢層別・状態別	年											増減数	増減率	構成率	指数	
	18年	19年	20年	21年	22年	23年	24年	25年	26年	27年	28年					
65   69 歳	自動車乗車中	133	105	101	98	106	85	87	84	95	84	104	20	23.8	38.7	78
	自動二輪車乗車中	8	7	3	4	3	5	6	10	9	9	18	9	100.0	6.7	225
	原付乗車中	41	26	28	20	30	20	23	16	27	20	20	0	0.0	7.4	49
	自転車乗用中	59	73	69	63	55	34	36	44	43	42	40	-2	-4.8	14.9	68
	歩行中	124	148	112	96	105	88	89	114	97	82	87	5	6.1	32.3	70
	その他	1	0	1	2	0	1	0	0	0	2	0	-2	-100.0	0.0	0
計	366	359	314	283	299	233	241	268	271	239	269	30	12.6	100.0	73	
70   74 歳	自動車乗車中	125	122	105	111	87	93	83	92	90	93	89	-4	-4.3	33.5	71
	自動二輪車乗車中	12	8	4	13	14	5	8	8	6	4	5	1	25.0	1.9	42
	原付乗車中	34	48	43	24	25	31	23	27	19	20	9	-11	-55.0	3.4	26
	自転車乗用中	93	76	76	80	80	66	48	58	42	54	40	-14	-25.9	15.0	43
	歩行中	179	171	139	128	136	140	123	134	115	112	122	10	8.9	45.9	68
	その他	1	1	2	2	0	1	1	1	1	0	1	1	-	0.4	100
計	444	426	369	358	342	336	286	320	273	283	266	-17	-6.0	100.0	60	
75 歳 以上	自動車乗車中	256	239	236	229	255	244	256	271	258	278	280	2	0.7	29.7	109
	自動二輪車乗車中	23	22	26	14	19	19	11	16	14	13	11	-2	-15.4	1.2	48
	原付乗車中	96	93	72	56	73	70	63	52	48	46	45	-1	-2.2	4.8	47
	自転車乗用中	187	200	185	180	165	164	164	166	140	169	149	-20	-11.8	15.8	80
	歩行中	562	588	510	532	553	501	491	476	467	486	452	-34	-7.0	47.9	80
	その他	3	3	4	7	3	3	4	5	3	5	6	1	20.0	0.6	200
計	1,127	1,145	1,033	1,018	1,068	1,001	989	986	930	997	943	-54	-5.4	100.0	84	
高 齢 者	自動車乗車中	514	466	442	438	448	422	426	447	443	455	473	18	4.0	32.0	92
	自動二輪車乗車中	43	37	33	31	36	29	25	34	29	26	34	8	30.8	2.3	79
	原付乗車中	171	167	143	100	128	121	109	95	94	86	74	-12	-14.0	5.0	43
	自転車乗用中	339	349	330	323	300	264	248	268	225	265	229	-36	-13.6	15.5	68
	歩行中	865	907	761	756	794	729	703	724	679	680	661	-19	-2.8	44.7	76
	その他	5	4	7	11	3	5	5	6	4	7	7	0	0.0	0.5	140
合計	1,937	1,930	1,716	1,659	1,709	1,570	1,516	1,574	1,474	1,519	1,478	-41	-2.7	100.0	76	

注1 増減数(率)は、前年同期と比較した値である。

注2 指数は、平成18年を100としたものである。

(5) 自動車乗車中

	死者数(人)	増減数(人)	増減率(%)
9月末	985	+20	+2.1

ア 死者数を年齢層別にみると、高齢者が5割近く(473人。構成率48.0%)を占めている。(表7)

表7 自動車乗車中の年齢層別死者数の推移(各年9月末)

年	18年	19年	20年	21年	22年	23年	24年	25年	26年	27年	28年	増減数	増減率	構成率	指数
15歳以下	30	26	27	22	21	21	26	20	17	15	17	2	13.3	1.7	57
16～19歳	111	90	75	69	49	42	54	57	54	44	43	-1	-2.3	4.4	39
20～24歳	194	158	101	99	106	89	67	85	60	54	72	18	33.3	7.3	37
16～24歳	305	248	176	168	155	131	121	142	114	98	115	17	17.3	11.7	38
25～29歳	124	108	74	66	66	61	46	60	52	32	42	10	31.3	4.3	34
30～39歳	237	168	142	122	122	102	102	73	92	76	76	0	0.0	7.7	32
40～49歳	161	166	123	112	124	101	108	106	107	91	94	3	3.3	9.5	58
50～59歳	298	251	190	159	162	135	124	115	124	124	98	-26	-21.0	9.9	33
60～64歳	145	103	108	118	87	97	80	83	80	74	70	-4	-5.4	7.1	48
65～69歳	133	105	101	98	106	85	87	84	95	84	104	20	23.8	10.6	78
70～74歳	125	122	105	111	87	93	83	92	90	93	89	-4	-4.3	9.0	71
75歳以上	256	239	236	229	255	244	256	271	258	278	280	2	0.7	28.4	109
65歳以上	514	466	442	438	448	422	426	447	443	455	473	18	4.0	48.0	92
合計	1,814	1,536	1,282	1,205	1,185	1,070	1,033	1,046	1,029	965	985	20	2.1	100.0	54

注1 増減数(率)は、前年同期と比較した値である。  
 2 指数は、平成18年を100としたものである。

イ 死者数をシートベルト着用有無別にみると、  
 着用 508人 51.6%  
 非着用 439人 44.6%  
 となっている。

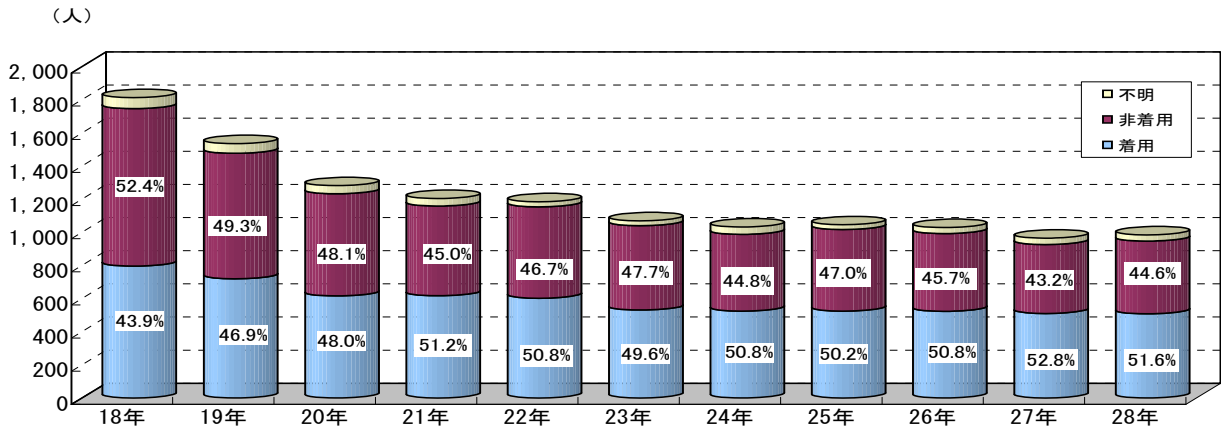
(表8、図7)

表8 シートベルト着用有無別死者数の推移(各年9月末)

年	18年	19年	20年	21年	22年	23年	24年	25年	26年	27年	28年	増減数	増減率	構成率	指数
着用	797	720	616	617	602	531	525	525	523	510	508	-2	-0.4	51.6	64
非着用	950	758	617	542	553	510	463	492	470	417	439	22	5.3	44.6	46
不明	67	58	49	46	30	29	45	29	36	38	38	0	0.0	3.9	57
合計	1,814	1,536	1,282	1,205	1,185	1,070	1,033	1,046	1,029	965	985	20	2.1	100.0	54
非着用死者構成率	52.4	49.3	48.1	45.0	46.7	47.7	44.8	47.0	45.7	43.2	44.6	-	-	-	85

注1 増減数(率)は、前年同期と比較した値である。  
 2 指数は、平成18年を100としたものである。

図7 シートベルト着用有無別死者数の推移(各年9月末)



(6) 二輪車乗車中  
ア 自動二輪車乗車中

	死者数(人)	増減数(人)	増減率(%)
9月末	341	+7	+2.1

死者数を年齢層別にみると、16～24歳及び40～49歳がいずれも2割以上を占めている。(表9)

表9 自動二輪車乗車中の年齢層別死者数の推移(各年9月末)

年	18年	19年	20年	21年	22年	23年	24年	25年	26年	27年	28年	増減数	増減率	構成率	指数
15歳以下	2	2	1	1	1	1	1	0	1	1	0	-1	-100.0	0.0	0
16～19歳	67	68	56	47	40	52	39	35	34	33	34	1	3.0	10.0	51
20～24歳	73	77	72	75	64	52	45	34	36	37	40	3	8.1	11.7	55
16～24歳	140	145	128	122	104	104	84	69	70	70	74	4	5.7	21.7	53
25～29歳	50	40	47	41	36	44	29	33	25	24	24	0	0.0	7.0	48
30～39歳	99	97	95	85	84	66	64	60	51	66	64	-2	-3.0	18.8	65
40～49歳	60	54	61	72	80	85	74	74	82	74	84	10	13.5	24.6	140
50～59歳	30	30	32	25	37	47	34	49	53	54	53	-1	-1.9	15.5	177
60～64歳	11	3	9	11	10	14	16	20	12	19	8	-11	-57.9	2.3	73
65～69歳	8	7	3	4	3	5	6	10	9	9	18	9	100.0	5.3	225
70～74歳	12	8	4	13	14	5	8	8	6	4	5	1	25.0	1.5	42
75歳以上	23	22	26	14	19	19	11	16	14	13	11	-2	-15.4	3.2	48
65歳以上	43	37	33	31	36	29	25	34	29	26	34	8	30.8	10.0	79
合計	435	408	406	388	388	390	327	339	323	334	341	7	2.1	100.0	78

注1 増減数(率)は、前年同期と比較した値である。

2 指数は、平成18年を100としたものである。

イ 原付乗車中

	死者数(人)	増減数(人)	増減率(%)
9月末	165	-2	-1.2

死者数を年齢層別にみると、高齢者が4割以上(74人。構成率44.8%)を占めている。(表10)

表10 原付乗車中の年齢層別死者数の推移(各年9月末)

年	18年	19年	20年	21年	22年	23年	24年	25年	26年	27年	28年	増減数	増減率	構成率	指数
15歳以下	5	6	6	4	3	3	0	0	0	1	0	-1	-100.0	0.0	0
16～19歳	51	41	44	34	31	23	17	29	21	14	15	1	7.1	9.1	29
20～24歳	16	19	20	22	10	17	14	9	10	4	10	6	150.0	6.1	63
16～24歳	67	60	64	56	41	40	31	38	31	18	25	-7	-38.9	15.2	37
25～29歳	14	11	9	3	6	11	11	7	7	8	1	-7	-87.5	0.6	7
30～39歳	22	20	21	17	15	18	11	12	11	10	14	4	40.0	8.5	64
40～49歳	24	26	21	18	20	17	14	19	16	14	13	-1	-7.1	7.9	54
50～59歳	50	41	32	30	24	23	23	17	21	21	22	1	4.8	13.3	44
60～64歳	32	27	19	17	29	16	22	28	9	9	16	7	77.8	9.7	50
65～69歳	41	26	28	20	30	20	23	16	27	20	20	0	0.0	12.1	49
70～74歳	34	48	43	24	25	31	23	27	19	20	9	-11	-55.0	5.5	26
75歳以上	96	93	72	56	73	70	63	52	48	46	45	-1	-2.2	27.3	47
65歳以上	171	167	143	100	128	121	109	95	94	86	74	-12	-14.0	44.8	43
合計	385	358	315	245	266	249	221	216	189	167	165	-2	-1.2	100.0	43

注1 増減数(率)は、前年同期と比較した値である。

2 指数は、平成18年を100としたものである。

(7) 自転車乗用中

	死者数(人)	増減数(人)	増減率(%)
9月末	352	-67	-16.0

死者数を年齢層別にみると、高齢者が7割近く(229人。構成率65.1%)を占めている。(表11)

表11 自転車乗用中の年齢層別死者数の推移(各年9月末)

年	18年	19年	20年	21年	22年	23年	24年	25年	26年	27年	28年	増減数	増減率	構成率	指数
15歳以下	34	22	19	28	18	18	16	18	12	13	13	0	0.0	3.7	38
16~19歳	32	22	16	10	11	22	12	13	13	15	10	-5	-33.3	2.8	31
20~24歳	13	11	5	9	18	7	10	5	4	6	3	-3	-50.0	0.9	23
16~24歳	45	33	21	19	29	29	22	18	17	21	13	-8	-38.1	3.7	29
25~29歳	5	8	12	6	11	4	8	5	4	11	5	-6	-54.5	1.4	100
30~39歳	21	13	13	17	25	19	15	13	13	21	14	-7	-33.3	4.0	67
40~49歳	26	19	30	22	23	26	25	29	23	21	22	1	4.8	6.3	85
50~59歳	73	50	39	53	31	44	27	42	35	32	35	3	9.4	9.9	48
60~64歳	43	32	41	42	43	49	34	40	37	35	21	-14	-40.0	6.0	49
65~69歳	59	73	69	63	55	34	36	44	43	42	40	-2	-4.8	11.4	68
70~74歳	93	76	76	80	80	66	48	58	42	54	40	-14	-25.9	11.4	43
75歳以上	187	200	185	180	165	164	164	166	140	169	149	-20	-11.8	42.3	80
65歳以上	339	349	330	323	300	264	248	268	225	265	229	-36	-13.6	65.1	68
合計	586	526	505	510	480	453	395	433	366	419	352	-67	-16.0	100.0	60

注1 増減数(率)は、前年同期と比較した値である。  
 2 指数は、平成18年を100としたものである。

(8) 歩行中

	死者数(人)	増減数(人)	増減率(%)
9月末	905	-104	-10.3

死者数を年齢層別にみると、高齢者が7割以上(661人。構成率73.0%)を占めている。(表12)

表12 歩行中の年齢層別死者数の推移(各年9月末)

年	18年	19年	20年	21年	22年	23年	24年	25年	26年	27年	28年	増減数	増減率	構成率	指数
15歳以下	40	46	41	25	39	39	29	39	32	33	23	-10	-30.3	2.5	58
16~19歳	11	5	8	7	3	9	15	6	7	7	5	-2	-28.6	0.6	45
20~24歳	25	19	10	18	11	14	14	16	14	18	12	-6	-33.3	1.3	48
16~24歳	36	24	18	25	14	23	29	22	21	25	17	-8	-32.0	1.9	47
25~29歳	20	21	15	17	21	24	9	13	21	20	17	-3	-15.0	1.9	85
30~39歳	32	60	41	42	34	52	50	46	36	44	37	-7	-15.9	4.1	116
40~49歳	72	64	62	56	50	67	60	55	53	61	41	-20	-32.8	4.5	57
50~59歳	159	122	114	112	108	109	107	79	73	86	64	-22	-25.6	7.1	40
60~64歳	111	83	75	85	79	92	89	63	69	60	45	-15	-25.0	5.0	41
65~69歳	124	148	112	96	105	88	89	114	97	82	87	5	6.1	9.6	70
70~74歳	179	171	139	128	136	140	123	134	115	112	122	10	8.9	13.5	68
75歳以上	562	588	510	532	553	501	491	476	467	486	452	-34	-7.0	49.9	80
65歳以上	865	907	761	756	794	729	703	724	679	680	661	-19	-2.8	73.0	76
合計	1,335	1,327	1,127	1,118	1,139	1,135	1,076	1,041	984	1,009	905	-104	-10.3	100.0	68

注1 増減数(率)は、前年同期と比較した値である。  
 2 指数は、平成18年を100としたものである。

(9) 昼（日の出～日没）夜（日没～日の出）別

ア 死亡事故を昼夜別にみると、

		件数	構成率
昼間		1,477件	55.3%
夜間		1,196件	44.7%

となっている。

(表13)

表13 昼夜別死亡事故発生状況の推移（各年9月末）

昼夜別	年	18年	19年	20年	21年	22年	23年	24年	25年	26年	27年	28年	増減数	増減率	構成率	指数
件数	昼	2,279	2,179	1,903	1,842	1,831	1,686	1,531	1,640	1,502	1,511	1,477	-34	-2.3	55.3	65
	夜	2,134	1,864	1,641	1,534	1,547	1,522	1,426	1,373	1,324	1,324	1,196	-128	-9.7	44.7	56
	合計	4,413	4,043	3,544	3,376	3,378	3,208	2,957	3,013	2,826	2,835	2,673	-162	-5.7	100.0	61
死者数	夜の構成率	48.4	46.1	46.3	45.4	45.8	47.4	48.2	45.6	46.9	46.7	44.7	-	-	-	93
	昼	2,344	2,239	1,952	1,909	1,871	1,739	1,593	1,676	1,544	1,547	1,520	-27	-1.7	55.1	65
	夜	2,220	1,924	1,691	1,571	1,599	1,564	1,465	1,407	1,352	1,357	1,238	-119	-8.8	44.9	56
合計	4,564	4,163	3,643	3,480	3,470	3,303	3,058	3,083	2,896	2,904	2,758	-146	-5.0	100.0	60	
夜の構成率	48.6	46.2	46.4	45.1	46.1	47.4	47.9	45.6	46.7	46.7	44.9	-	-	-	92	

注1 増減数（率）は、前年同期と比較した値である。

注2 指数は、平成18年を100としたものである。

イ 状態別に昼夜の死者数をみると、昼間では、

	死者数	構成率
自動車乗車中	630人	41.4%
歩行中	310人	20.4%
自転車乗用中	235人	15.5%

の順に多く、夜間では、

	死者数	構成率
歩行中	595人	48.1%
自動車乗車中	355人	28.7%
自動二輪車乗車中	126人	10.2%

の順に多い。

(表14)

また、年齢層別に昼夜の死者数をみると、昼間では、高齢者が6割近く（908人。構成率59.7%）を占め、夜間でも高齢者が5割近く（570人。構成率46.0%）を占めている。

(表15)

表14 昼夜別・状態別死者数の推移（各年9月末）

昼夜別・状態別	年											増減数	増減率	構成率	指数	
	18年	19年	20年	21年	22年	23年	24年	25年	26年	27年	28年					
昼	自動車乗車中	974	890	785	747	723	649	628	659	650	626	630	4	0.6	41.4	65
	自動二輪車乗車中	266	262	248	265	243	238	202	215	194	210	215	5	2.4	14.1	81
	原付乗車中	261	261	211	158	183	165	148	148	115	103	123	20	19.4	8.1	47
	自転車乗車中	368	340	345	348	324	276	251	287	235	264	235	-29	-11.0	15.5	64
	歩行中	470	483	361	378	395	409	360	363	346	339	310	-29	-8.6	20.4	66
	その他	5	3	2	13	3	2	4	4	4	4	5	7	2	40.0	0.5
計	2,344	2,239	1,952	1,909	1,871	1,739	1,593	1,676	1,544	1,547	1,520	-27	-1.7	100.0	65	
夜	自動車乗車中	840	646	497	458	462	421	405	387	379	339	355	16	4.7	28.7	42
	自動二輪車乗車中	169	146	158	123	145	152	125	124	129	124	126	2	1.6	10.2	75
	原付乗車中	124	97	104	87	83	84	73	68	74	64	42	-22	-34.4	3.4	34
	自転車乗車中	218	186	160	162	156	177	144	146	131	155	117	-38	-24.5	9.5	54
	歩行中	865	844	766	740	744	726	716	678	638	670	595	-75	-11.2	48.1	69
	その他	4	5	6	1	9	4	2	4	1	5	3	-2	-40.0	0.2	75
計	2,220	1,924	1,691	1,571	1,599	1,564	1,465	1,407	1,352	1,357	1,238	-119	-8.8	100.0	56	

注1 増減数(率)は、前年同期と比較した値である。

2 指数は、平成18年を100としたものである。

表15 昼夜別・年齢層別死者数の推移（各年9月末）

昼夜別・年齢層別	年											増減数	増減率	構成率	指数		
	18年	19年	20年	21年	22年	23年	24年	25年	26年	27年	28年						
昼	15歳以下	81	79	68	59	58	60	48	62	51	50	40	-10	-20.0	2.6	49	
	16～19歳	109	86	76	69	55	49	55	45	43	37	36	-1	-2.7	2.4	33	
		20～24歳	120	118	88	103	80	74	57	49	39	48	55	7	14.6	3.6	46
		25～29歳	229	204	164	172	135	123	112	94	82	85	91	6	7.1	6.0	40
	30～39歳	86	71	72	55	57	52	40	61	41	38	39	1	2.6	2.6	45	
	40～49歳	163	179	135	126	132	101	103	82	87	89	101	12	13.5	6.6	62	
	50～59歳	130	158	138	130	131	139	125	128	129	109	119	10	9.2	7.8	92	
	60～64歳	267	238	188	193	185	157	129	152	161	150	139	-11	-7.3	9.1	52	
	65歳以上	166	112	141	143	136	142	123	132	106	87	83	-4	-4.6	5.5	50	
		209	193	168	174	158	124	124	143	141	133	154	21	15.8	10.1	74	
		281	266	225	217	202	192	167	195	155	158	154	-4	-2.5	10.1	55	
	65歳以上	732	739	653	640	677	649	622	627	591	648	600	-48	-7.4	39.5	82	
	計	1,222	1,198	1,046	1,031	1,037	965	913	965	887	939	908	-31	-3.3	59.7	74	
計	2,344	2,239	1,952	1,909	1,871	1,739	1,593	1,676	1,544	1,547	1,520	-27	-1.7	100.0	65		
夜	15歳以下	30	23	26	21	24	22	24	15	11	13	13	0	0.0	1.1	43	
	16～19歳	163	140	123	98	82	99	82	95	86	76	71	-5	-6.6	5.7	44	
		20～24歳	202	166	121	120	130	105	93	101	85	71	82	11	15.5	6.6	41
		25～29歳	365	306	244	218	212	204	175	196	171	147	153	6	4.1	12.4	42
	30～39歳	127	118	85	79	84	92	63	57	68	57	50	-7	-12.3	4.0	39	
	40～49歳	248	181	177	157	148	156	139	122	117	130	104	-26	-20.0	8.4	42	
	50～59歳	213	171	159	151	166	157	156	155	152	152	136	-16	-10.5	11.0	64	
	60～64歳	345	257	219	186	179	201	186	150	145	168	134	-34	-20.2	10.8	39	
	65歳以上	177	136	111	131	114	127	119	103	101	110	78	-32	-29.1	6.3	44	
		157	166	146	109	141	109	117	125	130	106	115	9	8.5	9.3	73	
		163	160	144	141	140	144	119	125	118	125	112	-13	-10.4	9.0	69	
	65歳以上	395	406	380	378	391	352	367	359	339	349	343	-6	-1.7	27.7	87	
	計	715	732	670	628	672	605	603	609	587	580	570	-10	-1.7	46.0	80	
計	2,220	1,924	1,691	1,571	1,599	1,564	1,465	1,407	1,352	1,357	1,238	-119	-8.8	100.0	56		

注1 増減数(率)は、前年同期と比較した値である。

2 指数は、平成18年を100としたものである。

4 平成28年9月末の死亡事故の状況と特徴

(1) 第1当事者別

死亡事故を第1当事者別にみると、

	件数	構成率
自家用普通乗用車	789件	29.5%
自家用軽乗用車	577件	21.6%

の順に多く、両者で全体の半数以上を占めている。 (表16)

表16 第1当事者別死亡事故件数の推移 (各年9月末)

当事者種別	年	18年	19年	20年	21年	22年	23年	24年	25年	26年	27年	28年	増減数	増減率	構成率	指数	
自動車等	自家用乗用車	乗バス	1	0	1	3	1	0	0	0	1	1	1	0	0.0	0.0	100
		マイクロ	5	8	3	0	3	7	5	3	3	3	6	3	100.0	0.2	120
		普通乗用	1,634	1,384	1,206	1,155	1,092	1,004	943	941	850	867	789	-78	-9.0	29.5	48
		軽乗用	572	591	532	556	570	590	565	590	577	537	577	40	7.4	21.6	101
		小計	2,212	1,983	1,742	1,714	1,666	1,601	1,513	1,534	1,431	1,408	1,373	-35	-2.5	51.4	62
	自家用貨物車	大型貨物	24	35	29	23	32	20	19	18	21	21	25	4	19.0	0.9	104
		中型貨物			56	40	54	58	51	44	42	31	49	18	58.1	1.8	49
		普通貨物	326	324													
		軽貨物	484	458	392	383	389	349	299	316	295	287	257	-30	-10.5	9.6	53
		小計	834	817	678	621	669	610	512	500	513	471	442	-29	-6.2	16.5	53
		トレーラー	2	2	5	0	1	3	1	3	1	1	1	0	0.0	0.0	50
		小計	3,046	2,800	2,420	2,335	2,335	2,211	2,025	2,034	1,944	1,879	1,815	-64	-3.4	67.9	60
	自動車事業用	乗バス	14	16	9	11	15	6	11	14	7	11	8	-3	-27.3	0.3	57
		マイクロ	5	0	2	2	1	2	1	1	1	0	1	1	-	0.0	20
普通乗用		30	23	35	26	28	37	23	27	22	35	30	-5	-14.3	1.1	100	
軽乗用		0	2	1	0	1	1	0	0	0	0	2	2	-	0.1	-	
小計		49	41	47	39	45	46	35	42	30	46	41	-5	-10.9	1.5	84	
自動車貨物車	大型貨物	178	180	166	143	146	126	151	130	143	137	106	-31	-22.6	4.0	60	
	中型貨物			86	98	113	98	91	84	88	68	77	9	13.2	2.9	46	
	普通貨物	188	196														
	軽貨物	22	13	19	15	16	14	8	5	12	19	11	-8	-42.1	0.4	50	
	小計	388	389	303	279	292	246	265	238	257	238	204	-34	-14.3	7.6	53	
	トレーラー	43	50	28	26	19	21	23	22	27	27	26	-1	-3.7	1.0	60	
	小計	437	430	350	318	337	292	300	280	287	284	245	-39	-13.7	9.2	56	
特殊車	ミニカー	1	1	3	1	1	1	0	1	1	1	0	-1	-100.0	0.0	0	
	農耕作業用	20	11	18	12	10	16	23	26	17	18	26	8	44.4	1.0	130	
	大型	8	8	4	4	2	3	5	6	7	6	5	-1	-16.7	0.2	63	
	小型	0	2	6	6	4	2	2	2	1	3	2	-1	-33.3	0.1	-	
	小計	28	21	28	22	16	21	30	34	25	27	33	6	22.2	1.2	118	
	小計	3,512	3,252	2,801	2,676	2,689	2,525	2,355	2,349	2,257	2,191	2,093	-98	-4.5	78.3	60	
二輪車	自二輪	146	133	123	127	123	118	98	115	95	105	104	-1	-1.0	3.9	71	
	軽二輪	77	73	83	73	64	73	50	56	52	51	55	4	7.8	2.1	71	
	原付二種	70	57	56	54	57	50	52	50	54	58	50	-8	-13.8	1.9	71	
	小計	293	263	262	254	244	241	200	221	201	214	209	-5	-2.3	7.8	71	
	原付一種	266	244	216	167	181	169	149	143	134	115	113	-2	-1.7	4.2	42	
	小計	559	507	478	421	425	410	349	364	335	329	322	-7	-2.1	12.0	58	
	小計	4,071	3,759	3,279	3,097	3,114	2,935	2,704	2,713	2,592	2,520	2,415	-105	-4.2	90.3	59	
自転車	187	160	152	170	156	149	137	168	139	185	161	-24	-13.0	6.0	86		
その他の車両	2	0	1	2	0	1	2	0	3	4	3	-1	-25.0	0.1	150		
歩行者	130	106	94	91	91	94	96	122	85	121	88	-33	-27.3	3.3	68		
不明	23	18	18	16	17	29	18	10		7	5	6	1	20.0	0.2	26	
合計	4,413	4,043	3,544	3,376	3,378	3,208	2,957	3,013	2,826	2,835	2,673	-162	-5.7	100.0	61		

注1 増減数(率)は、前年同期と比較した値である。

2 指数は、平成18年を100としたものである。

3 トレーラーは、大型貨物、中型貨物及び普通貨物の内数。

(2) 原付以上運転者（第1当事者）の年齢層別

ア 死亡事故を運転者の年齢層別（第1当事者）にみると、高齢者が3割近く（691件。構成率28.6%）を占めている。（表17）

表17 原付以上運転者（第1当事者）の年齢層別死亡事故件数の推移（各年9月末）

年	18年	19年	20年	21年	22年	23年	24年	25年	26年	27年	28年	増減数	増減率	構成率	指数
15歳以下	4	4	6	3	2	3	1	0	0	2	0	-2	-100.0	0.0	0
16～19歳	212	200	186	168	123	127	123	128	106	105	93	-12	-11.4	3.9	44
	500	440	349	366	295	294	251	225	213	204	200	-4	-2.0	8.3	40
16～24歳	712	640	535	534	418	421	374	353	319	309	293	-16	-5.2	12.1	41
25～29歳	391	363	334	255	239	261	227	242	200	186	153	-33	-17.7	6.3	39
30～39歳	768	702	595	549	542	483	447	403	395	355	304	-51	-14.4	12.6	40
40～49歳	506	510	439	454	513	469	433	468	440	405	445	40	9.9	18.4	88
50～59歳	663	632	489	461	445	401	377	351	368	391	343	-48	-12.3	14.2	52
60～64歳	267	222	200	235	275	257	224	227	194	173	186	13	7.5	7.7	70
65～69歳	233	184	199	173	186	182	159	182	194	210	212	2	1.0	8.8	91
	204	195	179	149	182	153	136	164	145	167	151	-16	-9.6	6.3	74
70～74歳	323	307	303	284	312	305	326	323	337	322	328	6	1.9	13.6	102
75歳以上	760	686	681	606	680	640	621	669	676	699	691	-8	-1.1	28.6	91
合計	4,071	3,759	3,279	3,097	3,114	2,935	2,704	2,713	2,592	2,520	2,415	-105	-4.2	100.0	59

注1 増減数（率）は、前年同期と比較した値である。

2 指数は、平成18年を100としたものである。

イ 免許保有者10万人当たり死亡事故件数をみると、16～24歳（5.11件）が他の年齢層と比べて高い。（表18）

表18 原付以上運転者（第1当事者）の年齢層別免許保有者10万人当たり死亡事故件数の推移（各年9月末）

年	18年	19年	20年	21年	22年	23年	24年	25年	26年	27年	28年	増減数	増減率	指数	(免許保有者数27年末)	
															(人)	構成率
15歳以下	—	—	—	—	—	—	—	—	—	—	—	—	—	—	—	—
16～19歳	15.03	14.96	14.57	14.21	10.90	11.55	11.55	12.27	10.18	10.62	9.54	-1.08	-10.2	63	974,800	1.2
	8.14	7.33	5.97	6.48	5.46	5.65	4.96	4.56	4.42	4.25	4.20	-0.06	-1.3	52	4,764,164	5.8
16～24歳	9.43	8.71	7.51	7.82	6.40	6.67	6.11	5.91	5.44	5.34	5.11	-0.24	-4.4	54	5,738,964	7.0
25～29歳	5.08	4.89	4.63	3.62	3.47	3.88	3.45	3.78	3.22	3.11	2.64	-0.47	-15.0	52	5,798,337	7.1
30～39歳	4.38	3.90	3.33	3.10	3.10	2.82	2.68	2.49	2.52	2.34	2.06	-0.28	-11.9	47	14,752,032	18.0
40～49歳	3.48	3.54	2.96	3.00	3.32	2.96	2.66	2.80	2.57	2.32	2.54	0.22	9.3	73	17,517,060	21.3
50～59歳	4.20	3.97	3.17	3.08	3.07	2.83	2.70	2.54	2.65	2.80	2.42	-0.38	-13.6	58	14,201,351	17.3
60～64歳	4.54	3.80	3.14	3.39	3.67	3.18	2.66	2.78	2.49	2.36	2.64	0.28	11.8	58	7,041,418	8.6
65～69歳	5.34	3.95	4.05	3.27	3.31	3.30	2.91	3.05	2.98	2.97	2.79	-0.18	-6.2	52	7,609,748	9.3
	6.72	6.19	5.38	4.27	5.03	4.09	3.42	3.90	3.17	3.45	3.21	-0.24	-7.0	48	4,711,130	5.7
70～74歳	13.65	11.91	10.70	9.34	9.63	8.70	8.70	8.01	7.93	7.20	6.86	-0.33	-4.6	50	4,779,968	5.8
75歳以上	7.78	6.60	6.15	5.12	5.45	5.02	4.71	4.71	4.41	4.26	4.04	-0.22	-5.3	52	17,100,846	20.8
合計	5.17	4.74	4.10	3.85	3.85	3.62	3.33	3.33	3.17	3.07	2.94	-0.13	-4.3	57	82,150,008	100.0

注1 増減数（率）は、前年同期と比較した値である。

2 指数は、平成18年を100としたものである。

3 算出に用いた免許保有者数は、各前年の12月末現在の値である。



(3) 原付以上運転者（第1当事者）の法令違反別

ア 死亡事故を第1当事者の主な法令違反別にみると、

	件数	構成率
漫然運転	424件	17.6%
運転操作不適	311件	12.9%
脇見運転	274件	11.3%
安全不確認	239件	9.9%

の順に多く、これら違反は全て安全運転義務違反に分類される。

(表19)

表19 原付以上運転者（第1当事者）の法令違反別死亡事故件数の推移（各年9月末）

法令違反別	年												増減数	増減率	構成率	指数
	18年	19年	20年	21年	22年	23年	24年	25年	26年	27年	28年					
信号無視	153	153	136	101	110	130	102	100	88	119	83	-36	-30.3	3.4	54	
通行区分	203	194	167	153	145	139	121	136	113	125	142	17	13.6	5.9	70	
最高速度	389	324	261	249	211	173	151	157	165	166	139	-27	-16.3	5.8	36	
優先通行妨害	127	123	105	84	96	84	90	74	68	81	73	-8	-9.9	3.0	57	
歩行者妨害等	223	212	175	187	185	164	201	167	156	158	167	9	5.7	6.9	75	
一時不停止	166	166	128	118	113	97	92	63	85	77	70	-7	-9.1	2.9	42	
酒酔い運転	90	61	40	43	25	34	21	16	25	15	17	2	13.3	0.7	19	
過労運転	33	24	17	8	16	18	21	16	11	18	27	9	50.0	1.1	82	
安全運転義務																
運転操作不適	452	374	383	351	364	326	282	348	295	324	311	-13	-4.0	12.9	69	
漫然運転	585	587	501	492	544	499	483	462	465	416	424	8	1.9	17.6	72	
脇見運転	580	513	476	431	428	426	376	354	339	300	274	-26	-8.7	11.3	47	
動静不注視	137	127	103	100	72	77	78	85	72	59	63	4	6.8	2.6	46	
安全不確認	401	402	313	349	331	306	253	274	247	279	239	-40	-14.3	9.9	60	
安全速度	154	110	107	118	111	97	73	85	61	69	51	-18	-26.1	2.1	33	
その他	34	27	21	26	31	29	36	39	57	31	28	-3	-9.7	1.2	82	
その他の違反	325	335	326	257	313	303	266	269	271	236	240	4	1.7	9.9	74	
違反不明	19	27	20	30	19	33	58	68	74	47	67	20	42.6	2.8	353	
合計	4,071	3,759	3,279	3,097	3,114	2,935	2,704	2,713	2,592	2,520	2,415	-105	-4.2	100.0	59	
最高速度違反構成率	9.6	8.6	8.0	8.0	6.8	5.9	5.6	5.8	6.4	6.6	5.8	-	-	-	60	

注1 増減数（率）は、前年同期と比較した値である。

注2 指数は、平成18年を100としたものである。

イ 死亡事故の上位法令違反を年齢層別にみると、漫然運転については、高齢者が3割（127件。漫然運転の30.0%）を占め、運転操作不適についても、高齢者が4割以上（127件。運転操作不適の40.8%）を占めている。（表20）

表20 原付以上運転者（第1当事者）の法令違反別・年齢層別死亡事故件数

平成28年9月末

法令違反別	年齢層別													合計	構成率
	15歳 以下	16~		25~	30~	40~	50~	60~	65歳						
		16~19歳	20~24歳	24歳	29歳	39歳	49歳	59歳	64歳	65~69歳	70~74歳	75歳以上	以上		
信号無視 (増減数)	-1	8	10	18	8	9	14	9	3	7	6	9	22	83	3.4
通行区分違反 (増減数)	0	5	12	17	7	16	15	19	10	18	7	33	58	142	5.9
最高速度違反 (増減数)	0	20	25	45	15	28	24	14	4	5	1	3	9	139	5.8
横断・転回等 (増減数)	0	2	4	6	3	3	4	3	3	1	3	4	8	30	1.2
追越し違反 (増減数)	0	1	1	2	1	3	1	6	3	2	2	3	7	23	1.0
踏切不停止 (増減数)	0	0	0	0	1	1	1	1	1	4	2	1	7	10	0.4
右折違反 (増減数)	0	1	-1	1	1	0	0	-2	0	-1	0	0	-1	4	0.2
左折違反 (増減数)	0	1	0	1	0	-1	2	0	0	1	0	-1	0	4	0.2
優先通行妨害 (増減数)	0	1	1	2	5	9	15	8	7	8	5	14	27	73	3.0
交差点安全進行 (増減数)	0	3	6	9	7	14	23	20	10	6	4	13	23	106	4.4
歩行者妨害等 (増減数)	0	2	13	15	10	20	38	29	18	18	7	12	37	167	6.9
徐行違反 (増減数)	0	-1	0	1	1	2	5	2	2	2	1	0	3	14	0.6
一時不停止 (増減数)	0	2	9	11	4	4	11	7	5	5	9	14	28	70	2.9
酒酔い運転 (増減数)	0	0	2	2	2	3	3	2	2	1	1	1	3	17	0.7
過労運転 (増減数)	0	1	5	6	3	1	5	5	2	2	3	2	7	27	1.1
運転操作不適 (増減数)	-1	18	27	45	11	28	46	31	23	22	31	74	127	311	12.9
漫然運転 (増減数)	0	8	30	38	26	57	79	67	30	49	20	58	127	424	17.6
脇見運転 (増減数)	0	7	24	31	23	44	55	47	22	21	14	17	52	274	11.3
動静不注視 (増減数)	0	0	4	4	4	9	17	12	2	4	1	10	15	63	2.6
安全不確認 (増減数)	0	6	16	22	11	26	51	37	26	20	18	28	66	239	9.9
安全速度 (増減数)	0	6	4	10	4	8	12	7	2	2	3	3	8	51	2.1
その他 (増減数)	0	-1	-2	0	2	6	5	2	3	1	2	7	10	28	1.2
その他の違反 (増減数)	0	1	2	3	7	14	10	3	5	5	2	12	49	2.0	
違反不明 (増減数)	0	4	4	4	7	6	5	8	8	6	19	33	67	2.8	
合計	0	93	200	293	153	304	445	343	186	212	151	328	691	2,415	100.0
構成率	0.0	3.9	8.3	12.1	6.3	12.6	18.4	14.2	7.7	8.8	6.3	13.6	28.6	100.0	
増減数	-2	-12	-4	-16	-33	-51	40	-48	13	2	-16	6	-8	-105	
増減率	-100.0	-11.4	-2.0	-5.2	-17.7	-14.4	9.9	-12.3	7.5	1.0	-9.6	1.9	-1.1	-4.2	

注 増減数(率)は、前年同期と比較した値である。

(4) 原付以上運転者（第1当事者）の飲酒有無別

死亡事故を第1当事者の飲酒有無別にみると、

	件数	構成率
飲酒あり	159件	6.6%
飲酒なし	2,230件	92.3%

となっている。

また、飲酒ありの死亡事故件数は、前年同期に比べ3件増加(+1.9%)している。

(図8、表21)

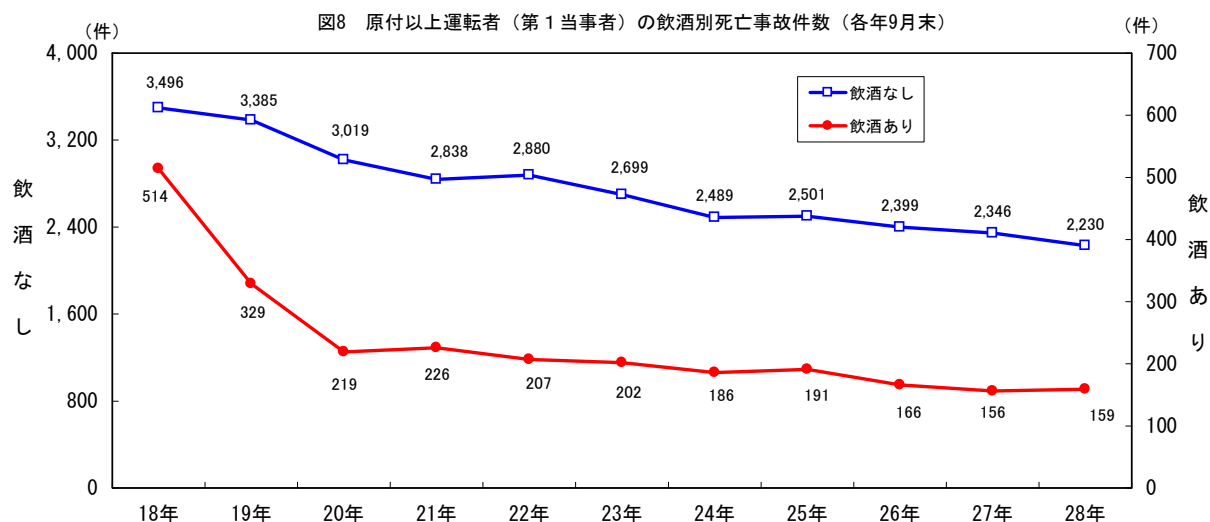


表21 原付以上運転者（第1当事者）の飲酒別死亡事故件数の推移（各年9月末）

飲酒別	年												増減数	増減率	構成率	指数
	18年	19年	20年	21年	22年	23年	24年	25年	26年	27年	28年					
飲酒あり	酒酔い	102	61	40	43	25	34	23	18	26	15	18	3	20.0	0.7	18
	酒気帯び(0.25以上)	228	177	122	130	120	106	109	122	91	83	103	20	24.1	4.3	45
	酒気帯び(0.25未満)	49	32	19	18	16	18	19	12	16	17	8	-9	-52.9	0.3	16
	基準以下	71	25	17	19	22	26	17	18	21	25	13	-12	-48.0	0.5	18
	検知不能	64	34	21	16	24	18	18	21	12	16	17	1	6.3	0.7	27
小計	514	329	219	226	207	202	186	191	166	156	159	3	1.9	6.6	31	
飲酒あり構成率	12.6	8.8	6.7	7.3	6.6	6.9	6.9	7.0	6.4	6.2	6.6	-	-	-	52	
飲酒なし	3,496	3,385	3,019	2,838	2,880	2,699	2,489	2,501	2,399	2,346	2,230	-116	-4.9	92.3	64	
調査不能	61	45	41	33	27	34	29	21	27	18	26	8	44.4	1.1	43	
合計	4,071	3,759	3,279	3,097	3,114	2,935	2,704	2,713	2,592	2,520	2,415	-105	-4.2	100.0	59	

注1 増減数(率)は、前年同期と比較した値である。

注2 指数は、平成18年を100としたものである。

(5) 事故類型別

ア 死亡事故を事故類型別にみると、

	件数	構成率
車両相互事故	1,042件	39.0%
人対車両事故	866件	32.4%
車両単独事故	727件	27.2%

の順に多い。

(表22)

イ 死亡事故を小類型別にみると、

	件数	構成率
工作物衝突	431件	16.1%
出会い頭衝突	343件	12.8%
その他横断中(含横断歩道橋付近)	333件	12.5%
横断歩道横断中(含横断歩道付近)	276件	10.3%

の順に多い。

(表22)

表22 事故類型別死亡事故件数の推移(各年9月末)

事故類型別	年												増減数	増減率	構成率	指数	
	18年	19年	20年	21年	22年	23年	24年	25年	26年	27年	28年						
人対車両	対面通行中	38	39	34	45	35	29	34	22	35	29	29	0	0.0	1.1	76	
	背面通行中	101	83	78	91	62	84	65	64	64	54	66	12	22.2	2.5	65	
	横断中	横断歩道	298	271	222	244	261	224	249	230	197	226	190	-36	-15.9	7.1	64
		横断歩道付近	91	106	85	77	87	106	102	77	90	86	86	0	0.0	3.2	95
		横断歩道橋付近	9	11	9	15	13	15	6	8	9	9	8	-1	-11.1	0.3	89
		その他	513	543	468	425	442	419	378	393	351	341	325	-16	-4.7	12.2	63
	小計	911	931	784	761	803	764	735	708	647	662	609	-53	-8.0	22.8	67	
	路上遊戯中	4	7	3	1	0	3	4	6	2	4	1	-3	-75.0	0.0	25	
	路上作業中	31	28	15	24	18	26	13	22	21	12	20	8	66.7	0.7	65	
	路上停止中	42	31	39	27	38	37	30	20	31	27	22	-5	-18.5	0.8	52	
その他	161	167	151	125	147	151	152	134	147	177	119	-58	-32.8	4.5	74		
小計	1,288	1,286	1,104	1,074	1,103	1,094	1,033	976	947	965	866	-99	-10.3	32.4	67		
車両相互	正面衝突	547	471	405	387	365	328	285	306	291	279	263	-16	-5.7	9.8	48	
	追突	進行中	97	78	96	92	104	107	102	91	87	71	88	17	23.9	3.3	91
		その他	150	129	94	74	89	88	80	74	77	74	55	-19	-25.7	2.1	37
		小計	247	207	190	166	193	195	182	165	164	145	143	-2	-1.4	5.3	58
	出会い頭衝突	738	718	623	543	549	488	457	391	375	402	343	-59	-14.7	12.8	46	
	追越・追抜時衝突	52	48	51	35	39	38	35	47	31	29	33	4	13.8	1.2	63	
	すれ違い時衝突	16	6	13	14	8	11	8	13	12	11	14	3	27.3	0.5	88	
	左折時衝突	46	56	45	51	38	36	38	40	33	34	44	10	29.4	1.6	96	
	右折時衝突	232	198	202	197	192	182	174	173	142	159	141	-18	-11.3	5.3	61	
	その他	180	150	118	110	105	116	87	95	84	77	61	-16	-20.8	2.3	34	
小計	2,058	1,854	1,647	1,503	1,489	1,394	1,266	1,230	1,132	1,136	1,042	-94	-8.3	39.0	51		
車両単独	工作物衝突	電柱	176	137	112	110	113	100	83	113	79	81	79	-2	-2.5	3.0	45
		標識	53	31	27	29	26	27	16	25	32	23	23	0	0.0	0.9	43
		分離帯等	53	46	41	39	51	42	29	38	44	32	34	2	6.3	1.3	64
		防護柵等	208	186	137	154	143	125	124	149	145	134	123	-11	-8.2	4.6	59
		家屋・塙	67	55	42	54	44	49	45	46	46	45	47	2	4.4	1.8	70
		橋梁・橋脚	30	28	30	25	18	17	26	17	13	14	1	7.7	0.5	47	
	その他	140	113	90	92	121	83	88	89	109	112	111	-1	-0.9	4.2	79	
	小計	727	596	479	503	516	444	402	486	472	440	431	-9	-2.0	16.1	59	
	駐車車両衝突	52	44	43	32	30	31	44	35	24	29	26	-3	-10.3	1.0	50	
	路外逸脱	転落	131	113	121	107	104	120	89	136	124	141	153	12	8.5	5.7	117
その他		34	28	26	24	22	21	23	20	26	19	29	10	52.6	1.1	85	
小計		165	141	147	131	126	141	112	156	150	160	182	22	13.8	6.8	110	
転倒	その他	59	61	66	60	67	59	50	57	57	61	57	-4	-6.6	2.1	97	
	その他	35	32	29	48	25	16	27	29	21	25	31	6	24.0	1.2	89	
小計	1,038	874	764	774	764	691	635	763	724	715	727	12	1.7	27.2	70		
列車	29	29	29	25	22	29	23	44	23	19	38	19	100.0	1.4	131		
合計	4,413	4,043	3,544	3,376	3,378	3,208	2,957	3,013	2,826	2,835	2,673	-162	-5.7	100.0	61		

注1 増減数(率)は、前年同期と比較した値である。

注2 指数は、平成18年を100としたものである。

(6) 道路形状別

道路形状別では、

市街地交差点 (交差点付近を含む。)	881件	33.0%
非市街地単路	820件	30.7%
市街地単路	494件	18.5%

の順に多い。

(表23)

表23 地形別・道路形状別死亡事故件数の推移(各年9月末)

地形別・道路形状別	年	18年	19年	20年	21年	22年	23年	24年	25年	26年	27年	28年	増減数	増減率	構成率	指数	
市街地	交差点	信号機有	605	531	480	464	453	411	427	393	351	420	373	-47	-11.2	14.0	62
		信号機無	519	468	392	361	360	352	306	306	305	297	270	-27	-9.1	10.1	52
	小計	1,124	999	872	825	813	763	733	699	656	717	643	-74	-10.3	24.1	57	
	交差点付近	254	248	216	238	273	286	231	251	260	278	238	-40	-14.4	8.9	94	
	小計	1,378	1,247	1,088	1,063	1,086	1,049	964	950	916	995	881	-114	-11.5	33.0	64	
	単路	カーブ	193	161	121	134	122	103	93	83	96	97	80	-17	-17.5	3.0	41
		一般単路	708	725	619	527	518	492	451	465	409	398	395	-3	-0.8	14.8	56
		トンネル	8	3	4	2	6	4	1	2	1	5	4	-1	-20.0	0.1	50
		橋	20	10	17	19	20	19	11	14	14	15	15	0	0.0	0.6	75
		小計	929	899	761	682	666	618	556	564	520	515	494	-21	-4.1	18.5	53
踏切	18	14	16	17	15	18	18	30	13	12	22	10	83.3	0.8	122		
その他の場所	14	13	17	14	14	21	19	28	21	41	31	31	-10	-24.4	1.2	221	
小計	2,339	2,173	1,882	1,776	1,781	1,706	1,557	1,572	1,470	1,563	1,428	-135	-8.6	53.4	61		
非市街地	交差点	信号機有	170	141	117	110	118	107	128	99	90	85	67	-18	-21.2	2.5	39
		信号機無	419	345	324	329	301	273	243	221	211	186	204	18	9.7	7.6	49
	小計	589	486	441	439	419	380	371	320	301	271	271	0	0.0	10.1	46	
	交差点付近	109	108	115	97	101	111	102	109	101	117	105	-12	-10.3	3.9	96	
	小計	698	594	556	536	520	491	473	429	402	388	376	-12	-3.1	14.1	54	
	単路	カーブ	528	530	423	422	423	400	365	375	357	343	321	-22	-6.4	12.0	61
		一般単路	766	669	599	586	573	536	499	539	514	465	456	-9	-1.9	17.1	60
		トンネル	34	29	29	22	34	25	18	32	24	24	25	1	4.2	0.9	74
		橋	29	24	28	16	27	26	29	28	25	24	18	-6	-25.0	0.7	62
	小計	1,357	1,252	1,079	1,046	1,057	987	911	974	920	856	820	-36	-4.2	30.7	60	
踏切	11	16	14	8	7	11	5	15	10	8	16	8	100.0	0.6	145		
その他の場所	8	8	13	10	13	13	11	23	24	20	33	13	65.0	1.2	413		
小計	2,074	1,870	1,662	1,600	1,597	1,502	1,400	1,441	1,356	1,272	1,245	-27	-2.1	46.6	60		
合計	交差点	信号機有	775	672	597	574	571	518	555	492	441	505	440	-65	-12.9	16.5	57
		信号機無	938	813	716	690	661	625	549	527	516	483	474	-9	-1.9	17.7	51
	小計	1,713	1,485	1,313	1,264	1,232	1,143	1,104	1,019	957	988	914	-74	-7.5	34.2	53	
	交差点付近	363	356	331	335	374	397	333	360	361	395	343	-52	-13.2	12.8	94	
	小計	2,076	1,841	1,644	1,599	1,606	1,540	1,437	1,379	1,318	1,383	1,257	-126	-9.1	47.0	61	
	単路	カーブ	721	691	544	556	545	503	458	458	453	440	401	-39	-8.9	15.0	56
		一般単路	1,474	1,394	1,218	1,113	1,091	1,028	950	1,004	923	863	851	-12	-1.4	31.8	58
		トンネル	42	32	33	24	40	29	19	34	25	29	29	0	0.0	1.1	69
		橋	49	34	45	35	47	45	40	42	39	39	33	-6	-15.4	1.2	67
	小計	2,286	2,151	1,840	1,728	1,723	1,605	1,467	1,538	1,440	1,371	1,314	-57	-4.2	49.2	57	
踏切	29	30	30	25	22	29	23	45	23	20	38	18	90.0	1.4	131		
その他の場所	22	21	30	24	27	34	30	51	45	61	64	3	4.9	2.4	291		
計	4,413	4,043	3,544	3,376	3,378	3,208	2,957	3,013	2,826	2,835	2,673	-162	-5.7	100.0	61		

注1 増減数(率)は、前年同期と比較した値である。

2 指数は、平成18年を100としたものである。

3 「信号機無」には、信号機不作動の場合を含む。

4 「踏切」とは、踏切上の事故で当事者が列車でない場合を含む。

5 「その他の場所」とは、広場等車道幅員が容易に測定できない道路であって、高速道路等に設けられたサービスエリア等を含む。

5 都道府県別交通事故発生状況

(1) 平成28年9月中の都道府県別交通事故発生状況

表24 都道府県別交通事故発生状況(発生件数及び負傷者数は概数)

平成28年9月中

管区	都道府県	発生件数			死者数				負傷者数		
		発生件数	増減数	増減率	死者数	増減数	増減率	順位	負傷者数	増減数	増減率
北海道	札幌	653	6	0.9	6	-6	-50.0		784	38	5.1
	函館	72	-2	-2.7	2	1	100.0		86	2	2.4
	旭川	81	15	22.7	3	2	200.0		104	24	30.0
	釧路	100	19	23.5	3	2	200.0		132	43	48.3
	北見	40	10	33.3	1	-1	-50.0		45	12	36.4
	計	946	48	5.3	15	-2	-11.8	3	1,151	119	11.5
東	青森	296	-3	-1.0	6	2	50.0	16	366	-9	-2.4
	岩手	194	-18	-8.5	2	-7	-77.8	40	234	-25	-9.7
	宮城	602	-40	-6.2	11	5	83.3	9	751	-116	-13.4
	秋田	188	6	3.3	5	0	0.0	24	225	7	3.2
	山形	448	-41	-8.4	4	0	0.0	27	536	-75	-12.3
北	福島	457	-52	-10.2	9	0	0.0	12	574	-43	-7.0
	計	2,185	-148	-6.3	37	0	0.0	***	2,686	-261	-8.9
東	東京	2,534	-127	-4.8	14	5	55.6	6	2,991	-131	-4.2
	茨城	844	22	2.7	9	-4	-30.8	12	1,106	43	4.0
	栃木	434	-78	-15.2	5	-5	-50.0	24	542	-79	-12.7
	群馬	1,145	-56	-4.7	6	3	100.0	16	1,507	-41	-2.6
	埼玉	2,235	-115	-4.9	12	-4	-25.0	8	2,799	-128	-4.4
	千葉	1,431	80	5.9	16	6	60.0	2	1,783	77	4.5
	神奈川	2,109	-129	-5.8	11	1	10.0	9	2,555	-142	-5.3
	新潟	390	-14	-3.5	9	3	50.0	12	452	-41	-8.3
	山梨	413	16	4.0	1	-3	-75.0	44	556	13	2.4
	長野	679	17	2.6	9	1	12.5	12	866	59	7.3
東	静岡	2,597	-18	-0.7	15	5	50.0	3	3,351	-109	-3.2
	計	12,277	-275	-2.2	93	3	3.3	***	15,517	-348	-2.2
中	富山	273	1	0.4	3	-6	-66.7	33	319	5	1.6
	石川	289	3	1.0	0	-3	-100.0	47	349	-4	-1.1
	福井	151	3	2.0	3	-2	-40.0	33	185	-1	-0.5
	岐阜	551	-78	-12.4	3	0	0.0	33	736	-100	-12.0
	愛知	3,329	-391	-10.5	22	3	15.8	1	4,044	-677	-14.3
	三重	460	-29	-5.9	10	4	66.7	11	612	-40	-6.1
	計	5,053	-491	-8.9	41	-4	-8.9	***	6,245	-817	-11.6
近	滋賀	379	-55	-12.7	6	1	20.0	16	463	-88	-16.0
	京都	610	-129	-17.5	6	3	100.0	16	732	-180	-19.7
	大阪	3,184	49	1.6	13	-3	-18.8	7	3,810	4	0.1
	兵庫	2,129	-226	-9.6	15	0	0.0	3	2,574	-363	-12.4
	奈良	349	-5	-1.4	4	2	100.0	27	445	-48	-9.7
畿	和歌山	228	-65	-22.2	2	-4	-66.7	40	274	-104	-27.5
	計	6,879	-431	-5.9	46	-1	-2.1	***	8,298	-779	-8.6
中	鳥取	67	7	11.7	2	0	0.0	40	76	0	0.0
	島根	94	-5	-5.1	1	0	0.0	44	110	-2	-1.8
	岡山	698	-91	-11.5	5	-7	-58.3	24	849	-78	-8.4
	広島	757	-131	-14.8	3	-4	-57.1	33	942	-186	-16.5
	山口	448	-5	-1.1	3	-9	-75.0	33	563	-18	-3.1
	計	2,064	-225	-9.8	14	-20	-58.8	***	2,540	-284	-10.1
四	徳島	257	-4	-1.5	3	-2	-40.0	33	318	-18	-5.4
	香川	528	-106	-16.7	6	0	0.0	16	657	-118	-15.2
	愛媛	345	-83	-19.4	6	0	0.0	16	403	-114	-22.1
	高知	164	-6	-3.5	3	-2	-40.0	33	185	-11	-5.6
	計	1,294	-199	-13.3	18	-4	-18.2	***	1,563	-261	-14.3
九	福岡	3,042	-211	-6.5	6	-3	-33.3	16	4,142	-286	-6.5
	佐賀	632	-42	-6.2	1	-2	-66.7	44	840	-70	-7.7
	長崎	422	-48	-10.2	4	0	0.0	27	556	-9	-1.6
	熊本	525	35	7.1	4	-4	-50.0	27	708	46	6.9
	大分	383	11	3.0	4	1	33.3	27	502	16	3.3
	宮崎	703	-67	-8.7	2	-1	-33.3	40	794	-104	-11.6
	鹿児島	615	-26	-4.1	6	2	50.0	16	708	-71	-9.1
	沖縄	433	-30	-6.5	4	0	0.0	27	526	-35	-6.2
	計	6,755	-378	-5.3	31	-7	-18.4	***	8,776	-513	-5.5
合	計	39,987	-2,226	-5.3	309	-30	-8.8	***	49,767	-3,275	-6.2

注：増減数（率）は、前年同期と比較した値である。

(2) 平成28年9月末の都道府県別交通事故発生状況

表25 都道府県別交通事故発生状況(発生件数及び負傷者数は概数)

平成28年9月末

管区	都道府県	発生件数			死者数				負傷者数		
		発生件数	増減数	増減率	死者数	増減数	増減率	順位	負傷者数	増減数	増減率
北海道	札幌	5,713	138	2.5	57	-14	-19.7		6,744	195	3.0
	函館	668	14	2.1	6	-3	-33.3		821	47	6.1
	旭川	784	128	19.5	14	-8	-36.4		971	161	19.9
	釧路	682	-17	-2.4	18	-4	-18.2		802	6	0.8
	北見	254	-59	-18.8	8	0	0.0		300	-79	-20.8
	計	8,101	204	2.6	103	-29	-22.0	8	9,638	330	3.5
東	青森	2,673	-50	-1.8	33	4	13.8	35	3,239	-157	-4.6
	岩手	1,729	-97	-5.3	52	-3	-5.5	22	2,185	-114	-5.0
	宮城	5,647	-507	-8.2	53	9	20.5	21	7,121	-712	-9.1
	秋田	1,556	-23	-1.5	35	12	52.2	32	1,924	23	1.2
	山形	4,444	-236	-5.0	22	-11	-33.3	45	5,548	-261	-4.5
北	福島	4,158	-888	-17.6	70	14	25.0	14	5,134	-1,012	-16.5
	計	20,207	-1,801	-8.2	265	25	10.4	***	25,151	-2,233	-8.2
東	京	23,383	-1,572	-6.3	116	-2	-1.7	3	27,152	-1,827	-6.3
関	茨城	7,563	-1,010	-11.8	105	2	1.9	7	9,781	-1,480	-13.1
	栃木	3,980	-640	-13.9	60	-13	-17.8	17	4,989	-745	-13.0
	群馬	9,928	-1,274	-11.4	41	-9	-18.0	31	12,671	-1,678	-11.7
	埼玉	19,814	-1,531	-7.2	113	-9	-7.4	4	24,451	-1,709	-6.5
	千葉	12,823	-803	-5.9	123	4	3.4	2	15,943	-1,174	-6.9
	神奈川	19,751	-1,155	-5.5	92	-31	-25.2	12	23,587	-1,310	-5.3
	新潟	3,407	-503	-12.9	66	-4	-5.7	15	4,076	-666	-14.0
	山梨	3,147	-255	-7.5	26	3	13.0	43	4,105	-433	-9.5
東	長野	5,917	-547	-8.5	94	46	95.8	11	7,397	-604	-7.5
	静岡	23,083	-727	-3.1	96	-12	-11.1	10	30,324	-942	-3.0
	計	109,413	-8,445	-7.2	816	-23	-2.7	***	137,324	-10,741	-7.3
中	富山	2,481	-365	-12.8	45	-9	-16.7	25	2,867	-423	-12.9
	石川	2,578	-181	-6.6	35	-2	-5.4	32	3,015	-252	-7.7
	福井	1,337	-269	-16.7	33	5	17.9	35	1,547	-339	-18.0
	岐阜	4,943	-631	-11.3	61	-7	-10.3	16	6,703	-750	-10.1
	愛知	30,413	-2,268	-6.9	146	-3	-2.0	1	37,532	-3,209	-7.9
東	三重	4,497	-851	-15.9	80	16	25.0	13	6,087	-1,092	-15.2
	計	46,249	-4,565	-9.0	400	0	0.0	***	57,751	-6,065	-9.5
近	滋賀	3,845	-463	-10.7	42	-14	-25.0	29	4,810	-783	-14.0
	京都	5,854	-1,125	-16.1	44	-17	-27.9	26	6,983	-1,492	-17.6
	大阪	27,833	-1,952	-6.6	111	-29	-20.7	5	33,353	-2,169	-6.1
	兵庫	20,242	-878	-4.2	106	-18	-14.5	6	24,849	-1,280	-4.9
	奈良	3,316	-468	-12.4	32	-2	-5.9	37	4,210	-615	-12.7
畿	和歌山	2,187	-480	-18.0	27	1	3.8	39	2,652	-729	-21.6
	計	63,277	-5,366	-7.8	362	-79	-17.9	***	76,857	-7,068	-8.4
中	鳥取	701	-46	-6.2	16	-9	-36.0	47	883	-5	-0.6
	島根	955	-87	-8.3	19	1	5.6	46	1,125	-77	-6.4
	岡山	6,740	-1,067	-13.7	55	-8	-12.7	19	8,055	-1,313	-14.0
	広島	7,067	-863	-10.9	58	-11	-15.9	18	8,967	-947	-9.6
	山口	4,004	-320	-7.4	43	-2	-4.4	27	4,978	-468	-8.6
	計	19,467	-2,383	-10.9	191	-29	-13.2	***	24,008	-2,810	-10.5
四	徳島	2,707	-147	-5.2	42	24	133.3	29	3,341	-248	-6.9
	香川	5,103	-780	-13.3	46	7	17.9	24	6,349	-858	-11.9
	愛媛	3,294	-529	-13.8	54	-6	-10.0	20	3,928	-566	-12.6
	高知	1,578	-219	-12.2	35	11	45.8	32	1,764	-297	-14.4
	計	12,682	-1,675	-11.7	177	36	25.5	***	15,382	-1,969	-11.3
九	福岡	27,277	-1,794	-6.2	100	-3	-2.9	9	36,196	-2,435	-6.3
	佐賀	5,687	-613	-9.7	27	-7	-20.6	39	7,605	-849	-10.0
	長崎	4,072	-390	-8.7	31	0	0.0	38	5,311	-412	-7.2
	熊本	4,375	-403	-8.4	47	-13	-21.7	23	5,687	-488	-7.9
	大分	3,133	-392	-11.1	26	-9	-25.7	43	4,138	-501	-10.8
	宮崎	6,449	-427	-6.2	27	-2	-6.9	39	7,377	-614	-7.7
	鹿児島	5,534	-342	-5.8	43	-9	-17.3	27	6,559	-448	-6.4
沖	縄	3,794	-193	-4.8	27	-2	-6.9	39	4,511	-150	-3.2
	計	60,321	-4,554	-7.0	328	-45	-12.1	***	77,384	-5,897	-7.1
合	計	363,100	-30,157	-7.7	2,758	-146	-5.0	***	450,647	-38,280	-7.8

注：増減数(率)は、前年同期と比較した値である。

(3) 平成28年9月末の都道府県別高齢者の死者数

表26 都道府県別高齢者の死者数

平成28年9月末

区分 都道府県別	全死者				
	高齢者	高齢者 構成率	順位		
北海道	103	56	54.4	27	
東	青森	33	15	45.5	39
	岩手	52	33	63.5	8
	宮城	53	21	39.6	45
	秋田	35	23	65.7	7
	山形	22	9	40.9	42
北	福島	70	31	44.3	40
東	京	116	46	39.7	44
関	茨城	105	53	50.5	34
	栃木	60	31	51.7	30
	群馬	41	21	51.2	31
	埼玉	113	63	55.8	22
	千葉	123	69	56.1	21
	神奈川	92	34	37.0	46
	新潟	66	36	54.5	26
	山梨	26	18	69.2	6
	長野	94	48	51.1	32
東	静岡	96	60	62.5	12
中	富山	45	32	71.1	4
	石川	35	19	54.3	28
	福井	33	23	69.7	5
	岐阜	61	34	55.7	23
	愛知	146	80	54.8	25
	三重	80	39	48.8	37
近	滋賀	42	20	47.6	38
	京都	44	22	50.0	35
	大阪	111	45	40.5	43
	兵庫	106	54	50.9	33
	奈良	32	16	50.0	35
畿	和歌山	27	16	59.3	17
中	鳥取	16	10	62.5	12
	島根	19	12	63.2	9
	岡山	55	34	61.8	14
	広島	58	32	55.2	24
四	山口	43	19	44.2	41
	徳島	42	32	76.2	2
	香川	46	29	63.0	10
	愛媛	54	31	57.4	19
	高知	35	21	60.0	16
九	福岡	100	57	57.0	20
	佐賀	27	14	51.9	29
	長崎	31	24	77.4	1
	熊本	47	27	57.4	18
	大分	26	16	61.5	15
	宮崎	27	20	74.1	3
	鹿児島	43	27	62.8	11
	沖縄	27	6	22.2	47
合	計	2,758	1,478	53.6	—

全人口 (千人)	(平成26年10月1日現在人口)		
	うち高齢者 (千人)	高齢者人口 構成率	順位
5,400	1,519	28.1	20
1,321	383	29.0	16
1,284	380	29.6	11
2,328	573	24.6	41
1,037	339	32.7	1
1,131	338	29.9	7
1,935	537	27.8	25
13,390	3,011	22.5	46
2,919	754	25.8	36
1,980	498	25.2	39
1,976	529	26.8	34
7,239	1,737	24.0	42
6,197	1,571	25.4	38
9,096	2,115	23.3	44
2,313	672	29.1	15
841	231	27.5	26
2,109	615	29.2	12
3,705	998	26.9	32
1,070	318	29.7	9
1,156	313	27.1	30
790	220	27.8	23
2,041	557	27.3	27
7,455	1,728	23.2	45
1,825	495	27.1	29
1,416	332	23.4	43
2,610	701	26.9	33
8,836	2,267	25.7	37
5,541	1,460	26.3	35
1,376	383	27.8	24
971	296	30.5	5
574	167	29.1	14
697	221	31.7	3
1,924	540	28.1	22
2,833	769	27.1	28
1,408	441	31.3	4
764	230	30.1	6
981	286	29.2	13
1,395	415	29.7	8
738	237	32.1	2
5,091	1,279	25.1	40
835	225	26.9	31
1,386	401	28.9	17
1,794	504	28.1	21
1,171	347	29.6	10
1,114	319	28.6	19
1,668	478	28.7	18
1,421	270	19.0	47
127,083	33,000	26.0	—

注 人口は、総務省統計資料「平成26年推計人口」による。