

交通事故統計（平成29年8月末）

警察庁交通局交通企画課

目 次

1	平成29年8月中の交通事故発生状況	1 頁
2	平成29年8月末の交通事故発生状況	2 頁
3	平成29年8月末の死者の状況と特徴	
(1)	年齢層別	3 頁
(2)	状態別	5 頁
(3)	年齢層別・状態別	6 頁
(4)	高齢者の年齢層別・状態別	7 頁
(5)	自動車乗車中	8 頁
(6)	二輪車乗車中	9 頁
(7)	自転車乗用中	10 頁
(8)	歩行中	10 頁
(9)	昼夜別	11 頁
4	平成29年8月末の死亡事故の状況と特徴	
(1)	第1当事者別	13 頁
(2)	原付以上運転者(第1当事者)の年齢層別	14 頁
(3)	原付以上運転者(第1当事者)の法令違反別	15 頁
(4)	原付以上運転者(第1当事者)の飲酒有無別	17 頁
(5)	事故類型別	18 頁
(6)	道路形状別	19 頁
5	都道府県別交通事故発生状況	
(1)	平成29年8月中の都道府県別交通事故発生状況	20 頁
(2)	平成29年8月末の都道府県別交通事故発生状況	21 頁
(3)	平成29年8月末の都道府県別高齢者の死者数	22 頁

注1 数字は単位未満で四捨五入してあるため、合計の数字と内訳の計が一致しない場合や、四捨五入前の数字を用いて計算した結果と表中の数字が一致しない場合もある。

2 「概数」とは、交通事故日報集計システムにより集計された速報値のことである(後日修正もあり得る。)

3 各数値は、原則として、平成29年9月11日までに入手したデータにより作成したものである(新たな事実が判明した場合等には、後日修正もあり得る。)

1 平成29年8月中の交通事故発生状況

8月中に発生した交通事故は、

○ 発生件数（概数）	39,358件	（1日平均	1,270件）
前年同期比	-4,081件	（-	9.4%）
うち死亡事故件数（確定数）	301件	（1日平均	9.7件）
前年同期比	-22件	（-	6.8%）
○ 死者数（確定数）	309人	（1日平均	10.0人）
前年同期比	-19人	（-	5.8%）
○ 負傷者数（概数）	50,074人	（1日平均	1,615人）
前年同期比	-5,718人	（-	10.2%）

で、前年同期と比較すると、発生件数、死者数及び負傷者数のいずれも減少している。
（図1、表1）

図1 月別死者数の推移

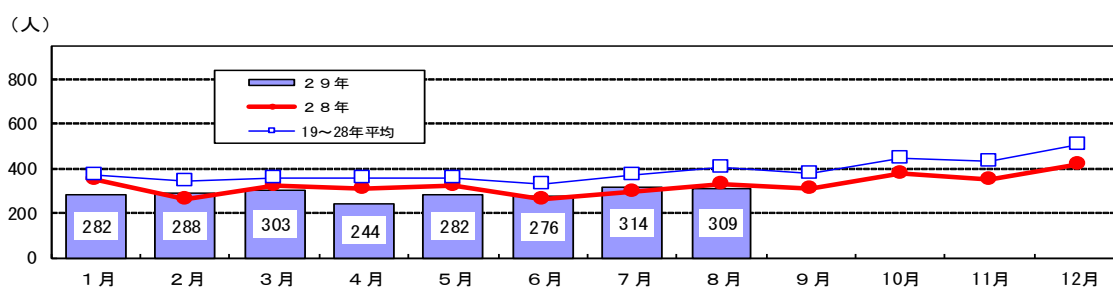


表1 平成29年中の月別交通事故発生状況（発生件数及び負傷者数は概数）

区分 月別	発生件数				死者数				負傷者数			
	1日平均	増減数	増減率		1日平均	増減数	増減率		1日平均	増減数	増減率	
1月	37,720	1,217	-986	-2.5	282	9.1	-67	-19.2	46,423	1,498	-1,399	-2.9
2月	37,086	1,325	-2,144	-5.5	288	10.3	27	10.3	45,255	1,616	-2,552	-5.3
3月	41,113	1,326	-1,521	-3.6	303	9.8	-18	-5.6	50,514	1,629	-1,987	-3.8
4月	37,571	1,252	-1,108	-2.9	244	8.1	-65	-21.0	46,301	1,543	-1,552	-3.2
5月	38,471	1,241	-920	-2.3	282	9.1	-41	-12.7	47,715	1,539	-1,434	-2.9
6月	38,390	1,280	-1,175	-3.0	276	9.2	12	4.5	46,906	1,564	-1,551	-3.2
7月	38,614	1,246	-2,855	-6.9	314	10.1	20	6.8	47,328	1,527	-4,171	-8.1
8月	39,358	1,270	-4,081	-9.4	309	10.0	-19	-5.8	50,074	1,615	-5,718	-10.2
合計	308,323	1,269	-14,790	-4.6	2,298	9.5	-151	-6.2	380,516	1,566	-20,364	-5.1

注1 増減数（率）は、前年同期と比較した値である。

注2 交通事故日報による集計の速報値である。

2 平成29年8月末の交通事故発生状況

8月末までに発生した交通事故は、

○ 発生件数（概数）	308,323件	（1日平均	1,269件）
前年同期比	-14,790件	（	-4.6%）
うち死亡事故件数（確定数）	2,256件	（1日平均	9.3件）
前年同期比	-118件	（	-5.0%）
○ 死者数（確定数）	2,298人	（1日平均	9.5人）
前年同期比	-151人	（	-6.2%）
○ 負傷者数（概数）	380,516人	（1日平均	1,566人）
前年同期比	-20,364人	（	-5.1%）

で、前年同期と比較すると、発生件数、死者数及び負傷者数のいずれも減少している。

（表1・2）

表2 月別死者数の推移

年	月	1月	2月	3月	4月	5月	6月	上半期計	7月	8月	9月	10月	11月	12月	下半期計	年間合計
昭和	45年	1,237	1,140	1,379	1,271	1,419	1,289	7,735	1,480	1,545	1,467	1,476	1,515	1,547	9,030	16,765
平成	14年	648	633	736	691	642	623	3,973	656	698	670	762	801	836	4,423	8,396
	15年	597	560	625	573	609	573	3,537	586	711	644	740	748	802	4,231	7,768
	16年	564	517	624	611	587	564	3,467	640	629	588	650	694	768	3,969	7,436
	17年	564	472	575	531	500	514	3,156	582	615	638	616	656	674	3,781	6,937
	18年	537	427	555	490	476	472	2,957	528	569	510	548	650	653	3,458	6,415
	19年	496	454	453	424	432	427	2,686	474	528	475	549	511	573	3,110	5,796
	20年	403	362	391	404	387	372	2,319	449	477	398	504	491	571	2,890	5,209
	21年	384	364	387	357	406	354	2,252	381	440	407	468	489	542	2,727	4,979
	22年	393	354	368	356	380	357	2,208	410	437	415	469	426	583	2,740	4,948
	23年	333	363	383	378	346	347	2,150	365	410	378	472	431	485	2,541	4,691
	24年	326	325	342	341	310	302	1,946	347	392	373	440	435	505	2,492	4,438
	25年	347	339	334	345	332	314	2,011	332	374	366	381	432	492	2,377	4,388
	26年	355	307	311	313	322	317	1,925	325	301	345	400	377	440	2,188	4,113
	27年	346	308	317	320	314	287	1,892	333	340	339	391	379	443	2,225	4,117
	28年	349	261	321	309	323	264	1,827	294	328	309	376	350	420	2,077	3,904
	29年	282	288	303	244	282	276	1,675	314	309						2,298
	増減数	-67	27	-18	-65	-41	12	-152	20	-19						-151
	増減率	-19.2	10.3	-5.6	-21.0	-12.7	4.5	-8.3	6.8	-5.8						-6.2
	1日当たり死者数	9.1	10.3	9.8	8.1	9.1	9.2	9.3	10.1	10.0						9.5

注1 増減数（率）は、前年同期と比較した値である。

2 昭和45年は、死者数が最も多い年である。

3 平成29年8月末の死者の状況と特徴

(1) 年齢層別

ア 死者数を年齢層別にみると、高齢者が死者全体の5割以上(1,228人。構成率53.4%)を占め、平成27年国勢調査結果の人口構成率(26.6%)と比較しても約2.0倍に至るなど、高い水準にある。(図2・3、表3)

図2 平成29年8月末の年齢層別死者数(構成率%)

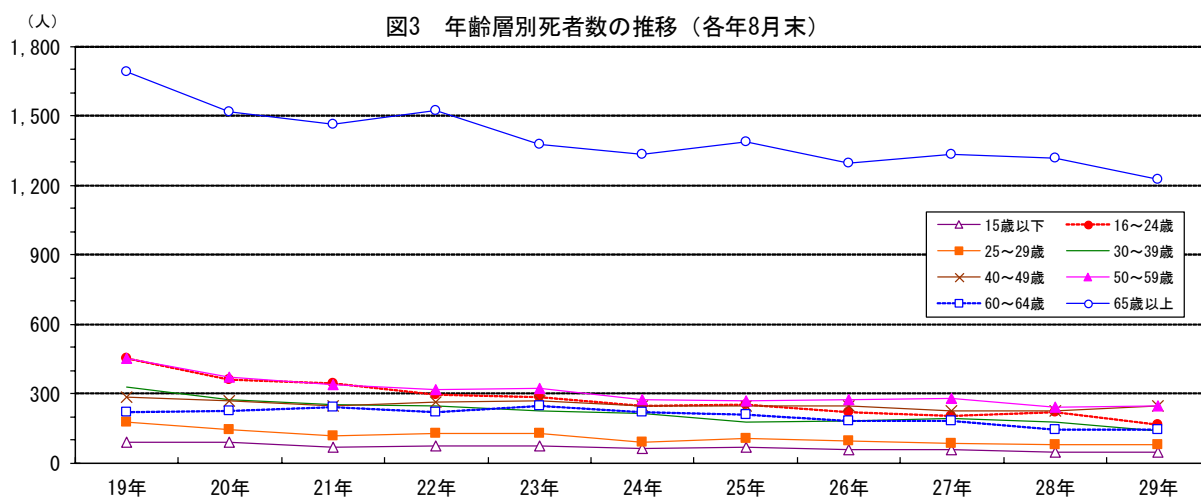
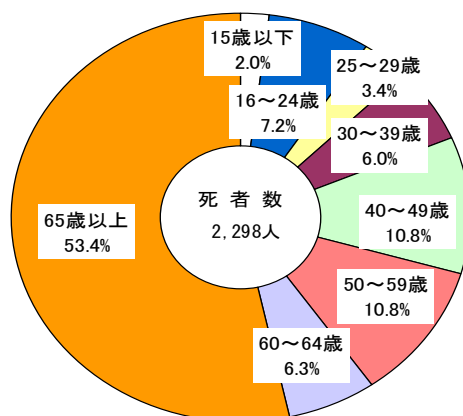


表3 年齢層別死者数の推移（各年8月末）

年齢層別	年												29年	増減数	増減率	構成率	指数
	19年	20年	21年	22年	23年	24年	25年	26年	27年	28年	29年						
15歳以下	90	87	67	71	73	64	66	56	59	48	46	46	-2	-4.2	2.0	51	
16～19歳	193	170	149	122	134	116	125	114	99	95	56	56	-39	-41.1	2.4	29	
20～24歳	257	188	194	171	152	131	125	107	106	124	110	110	-14	-11.3	4.8	43	
16～24歳	450	358	343	293	286	247	250	221	205	219	166	166	-53	-24.2	7.2	37	
25～29歳	175	143	119	125	126	92	108	93	84	79	78	78	-1	-1.3	3.4	45	
30～39歳	327	275	251	244	227	213	176	182	194	178	138	138	-40	-22.5	6.0	42	
40～49歳	285	266	249	262	269	244	248	248	226	225	249	249	24	10.7	10.8	87	
50～59歳	451	371	338	318	324	275	268	271	278	241	249	249	8	3.3	10.8	55	
60～64歳	221	227	241	219	245	218	211	183	183	141	144	144	3	2.1	6.3	65	
65～69歳	316	285	250	273	201	212	249	244	209	241	208	208	-33	-13.7	9.1	66	
70～74歳	371	328	319	306	295	248	282	245	255	235	223	223	-12	-5.1	9.7	60	
75歳以上	1,002	905	896	944	879	872	859	808	872	842	797	797	-45	-5.3	34.7	80	
65歳以上	1,689	1,518	1,465	1,523	1,375	1,332	1,390	1,297	1,336	1,318	1,228	1,228	-90	-6.8	53.4	73	
合計	3,688	3,245	3,073	3,055	2,925	2,685	2,717	2,551	2,565	2,449	2,298	2,298	-151	-6.2	100.0	62	
高齢者構成率	45.8	46.8	47.7	49.9	47.0	49.6	51.2	50.8	52.1	53.8	53.4	53.4	—	—	—	117	

注1 増減数（率）は、前年同期と比較した値である。

2 指数は、平成19年を100としたものである。

イ 人口10万人当たり死者数をみると、高齢者（3.63人）が他の年齢層と比べて高い。
（表4）

表4 年齢層別人口10万人当たり死者数の推移（各年8月末）

年齢層別	年												29年	増減数	増減率	指数	(人口27年)	
	19年	20年	21年	22年	23年	24年	25年	26年	27年	28年	29年	(千人)					構成率	
15歳以下	0.48	0.47	0.36	0.39	0.40	0.35	0.37	0.32	0.34	0.28	0.27	0.27	-0.01	-2.7	56	17.147	13.5	
16～19歳	3.60	3.26	2.94	2.46	2.75	2.38	2.56	2.35	2.04	1.97	1.15	1.15	-0.82	-41.4	32	4.854	3.8	
20～24歳	3.48	2.57	2.68	2.41	2.20	2.01	1.96	1.71	1.71	2.00	1.81	1.81	-0.19	-9.7	52	6.091	4.8	
16～24歳	3.53	2.86	2.79	2.43	2.43	2.17	2.22	1.99	1.85	1.99	1.52	1.52	-0.47	-23.6	43	10.945	8.6	
25～29歳	2.10	1.78	1.53	1.64	1.68	1.24	1.50	1.32	1.22	1.18	1.19	1.19	0.01	0.9	57	6.533	5.1	
30～39歳	1.76	1.45	1.34	1.31	1.24	1.16	0.99	1.05	1.16	1.10	0.87	0.87	-0.23	-20.9	50	15.813	12.4	
40～49歳	1.80	1.70	1.56	1.62	1.64	1.44	1.44	1.40	1.25	1.22	1.34	1.34	0.12	9.4	74	18.613	14.6	
50～59歳	2.36	1.93	1.83	1.80	1.92	1.67	1.68	1.73	1.80	1.56	1.59	1.59	0.03	2.1	68	15.625	12.3	
60～64歳	2.58	2.79	2.84	2.44	2.60	2.16	1.98	1.79	1.89	1.57	1.68	1.68	0.11	7.2	65	8.552	6.7	
65～69歳	4.24	3.74	3.19	3.40	2.40	2.56	3.17	2.97	2.40	2.63	2.13	2.13	-0.50	-19.0	50	9.759	7.7	
70～74歳	5.57	4.81	4.61	4.40	4.27	3.53	3.93	3.31	3.36	2.96	2.86	2.86	-0.10	-3.4	51	7.786	6.1	
75歳以上	8.61	7.44	7.05	7.14	6.41	6.14	5.84	5.32	5.59	5.29	4.88	4.88	-0.41	-7.7	57	16.321	12.8	
65歳以上	6.56	5.71	5.33	5.40	4.74	4.52	4.67	4.21	4.19	3.99	3.63	3.63	-0.37	-9.2	55	33.866	26.6	
合計	2.89	2.54	2.41	2.39	2.29	2.10	2.13	2.00	2.01	1.93	1.81	1.81	-0.12	-6.2	63	127.095	100.0	

注1 増減数（率）は、前年同期と比較した値である。

2 指数は、平成19年を100としたものである。

3 算出に用いた人口は、各前々年の総務省統計資料「人口推計」（各年10月1日現在の補間補正前人口）又は「国勢調査」による。

(2) 状態別

死者数を状態別にみると、

	死者数	構成率
自動車乗車中	813人	35.4%
歩行中	757人	32.9%
自転車乗用中	313人	13.6%

の順に多い。

(図4・5、表5)

図4 平成29年8月末の状態別死者数（構成率%）

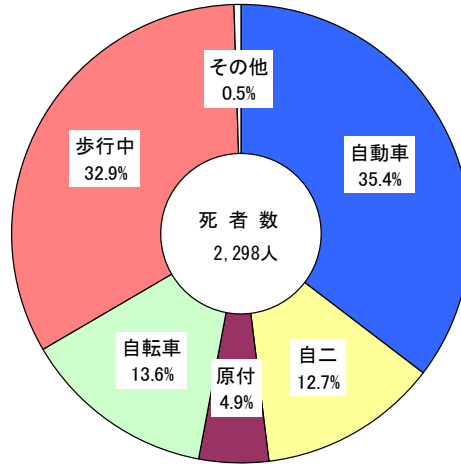


図5 状態別死者数の推移（各年8月末）

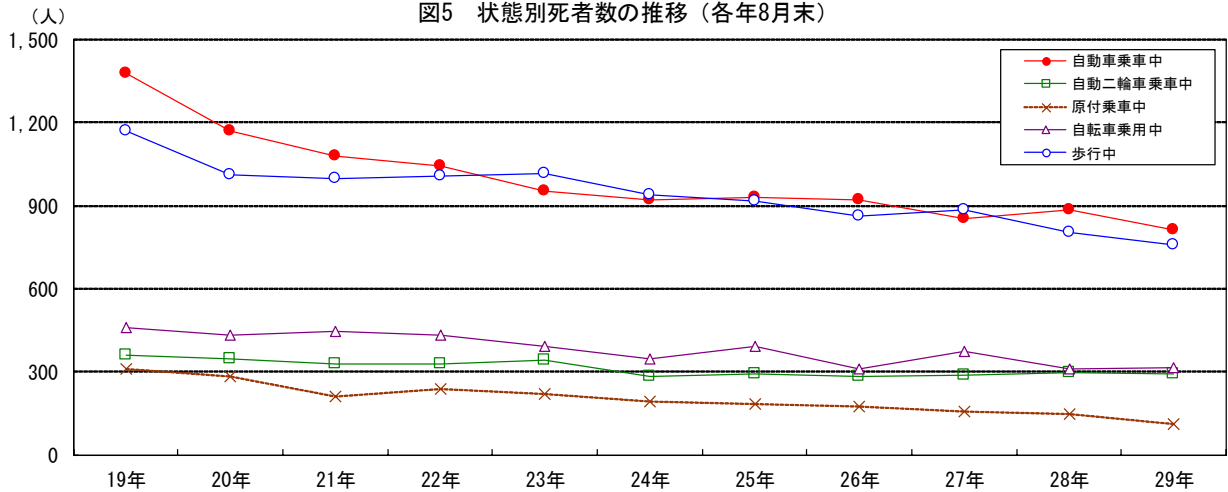


表5 状態別死者数の推移（各年8月末）

状態別	年											増減数	増減率	構成率	指数
	19年	20年	21年	22年	23年	24年	25年	26年	27年	28年	29年				
自動車乗車中	1,379	1,168	1,079	1,044	953	921	929	919	854	885	813	-72	-8.1	35.4	59
自動二輪車乗車中	361	346	327	326	341	282	290	285	289	295	291	-4	-1.4	12.7	81
原付乗車中	311	283	209	237	220	191	182	173	156	147	113	-34	-23.1	4.9	36
自転車乗用中	459	433	447	430	393	348	392	308	372	309	313	4	1.3	13.6	68
歩行中	1,171	1,010	997	1,006	1,014	938	917	862	885	803	757	-46	-5.7	32.9	65
その他	7	5	14	12	4	5	7	4	9	10	11	1	10.0	0.5	157
合計	3,688	3,245	3,073	3,055	2,925	2,685	2,717	2,551	2,565	2,449	2,298	-151	-6.2	100.0	62
自動車乗車中構成率	37.4	36.0	35.1	34.2	32.6	34.3	34.2	36.0	33.3	36.1	35.4	-	-	-	95
自転車乗用中構成率	12.4	13.3	14.5	14.1	13.4	13.0	14.4	12.1	14.5	12.6	13.6	-	-	-	109
歩行中構成率	31.8	31.1	32.4	32.9	34.7	34.9	33.8	33.8	34.5	32.8	32.9	-	-	-	104

注1 増減数(率)は、前年同期と比較した値である。

注2 指数は、平成19年を100としたものである。

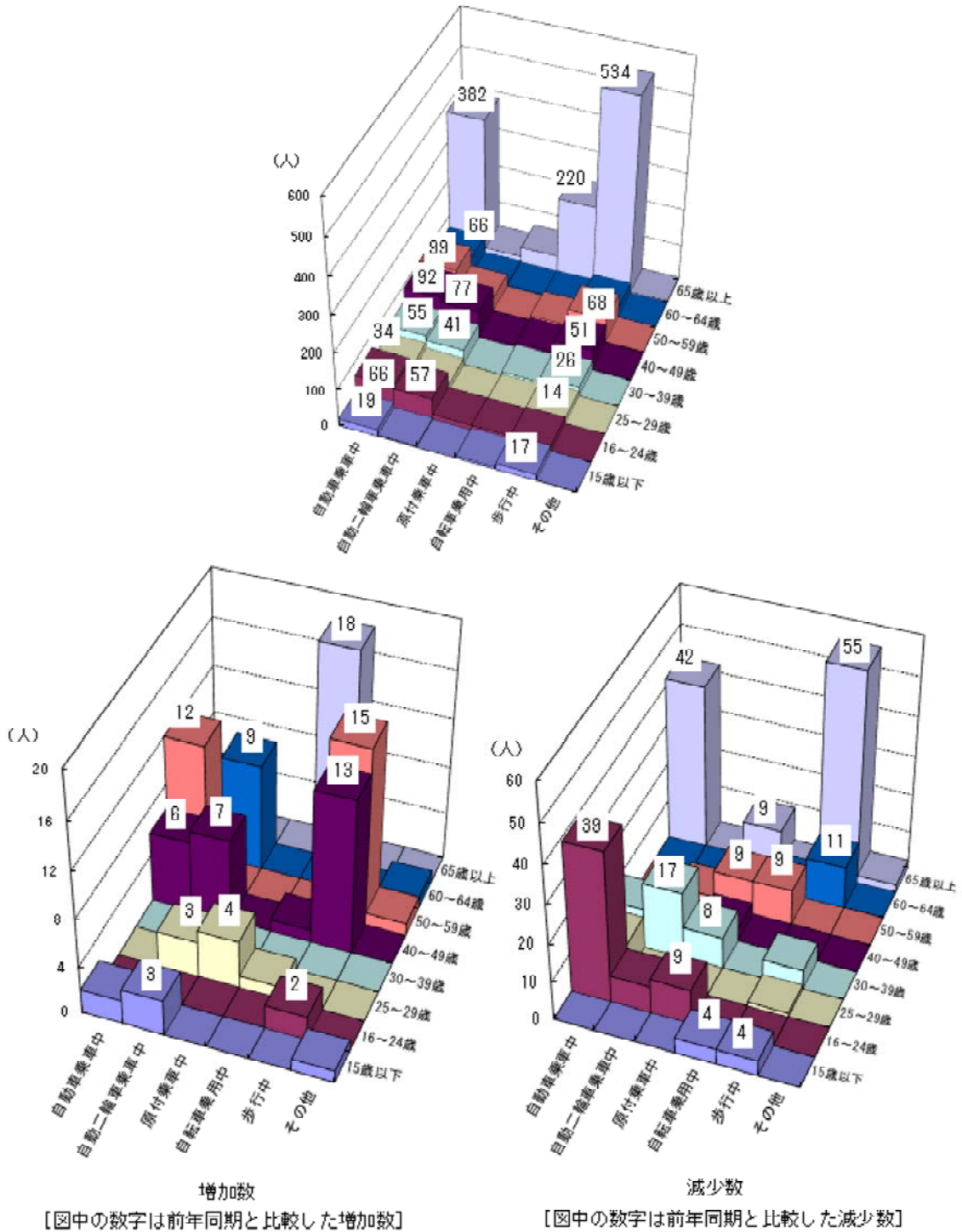
(3) 年齢層別・状態別

年齢層別・状態別に死者数をみると、高齢者の歩行中及び自動車乗車中が突出しており、両者で全死者数の4割近くを占めている。

	死者数	構成率
65歳以上の歩行中	534人	23.2%
65歳以上の自動車乗車中	382人	16.6%

(図6)

図6 年齢層別・状態別死者数(平成29年8月末)



(4) 高齢者の年齢層別・状態別

ア 65～69歳高齢者の死者数を状態別にみると、

	死者数	構成率
自動車乗車中	74人	35.6%
歩行中	69人	33.2%
自転車乗用中	41人	19.7%

の順に多い。

イ 70～74歳高齢者の死者数を状態別にみると、

	死者数	構成率
歩行中	90人	40.4%
自動車乗車中	70人	31.4%
自転車乗用中	45人	20.2%

の順に多い。

ウ 75歳以上高齢者の死者数を状態別にみると、

	死者数	構成率
歩行中	375人	47.1%
自動車乗車中	238人	29.9%
自転車乗用中	134人	16.8%

の順に多い。

(表6)

表6 高齢者の年齢層別、状態別死者数の推移（各年8月末）

年齢層別・状態別	年											増減数	増減率	構成率	指数	
	19年	20年	21年	22年	23年	24年	25年	26年	27年	28年	29年					
65歳	自動車乗車中	93	89	84	97	74	77	81	87	80	91	74	-17	-18.7	35.6	80
	自動二輪車乗車中	7	3	3	3	5	5	8	9	6	16	10	-6	-37.5	4.8	143
	原付乗車中	22	26	18	26	17	22	15	24	18	19	12	-7	-36.8	5.8	55
	自転車乗用中	59	62	56	52	29	32	39	37	35	36	41	5	13.9	19.7	69
	歩行中	135	104	87	95	75	76	106	87	68	79	69	-10	-12.7	33.2	51
その他	0	1	2	0	1	0	0	0	2	0	2	2	-	1.0	-	
計	316	285	250	273	201	212	249	244	209	241	208	-33	-13.7	100.0	66	
70～74歳	自動車乗車中	108	94	101	80	79	78	81	83	81	81	70	-11	-13.6	31.4	65
	自動二輪車乗車中	7	4	11	12	5	6	8	4	4	5	5	0	0.0	2.2	71
	原付乗車中	39	37	19	23	28	18	23	17	20	7	13	6	85.7	5.8	33
	自転車乗用中	69	68	72	70	58	38	53	37	48	35	45	10	28.6	20.2	65
	歩行中	147	125	114	121	124	107	117	103	102	106	90	-16	-15.1	40.4	61
その他	1	0	2	0	1	1	0	1	0	1	0	-1	-100.0	0.0	0	
計	371	328	319	306	295	248	282	245	255	235	223	-12	-5.1	100.0	60	
75歳以上	自動車乗車中	203	217	211	228	216	229	237	228	243	252	238	-14	-5.6	29.9	117
	自動二輪車乗車中	20	24	12	16	17	9	16	12	11	9	15	6	66.7	1.9	75
	原付乗車中	77	63	46	65	57	55	42	45	44	40	32	-8	-20.0	4.0	42
	自転車乗用中	175	152	157	145	140	148	148	113	150	131	134	3	2.3	16.8	77
	歩行中	525	445	463	487	448	428	411	408	419	404	375	-29	-7.2	47.1	71
その他	2	4	7	3	1	3	5	2	5	6	3	-3	-50.0	0.4	150	
計	1,002	905	896	944	879	872	859	808	872	842	797	-45	-5.3	100.0	80	
高齢者	自動車乗車中	404	400	396	405	369	384	399	398	404	424	382	-42	-9.9	31.1	95
	自動二輪車乗車中	34	31	26	31	27	20	32	25	21	30	30	0	0.0	2.4	88
	原付乗車中	138	126	83	114	102	95	80	86	82	66	57	-9	-13.6	4.6	41
	自転車乗用中	303	282	285	267	227	218	240	187	233	202	220	18	8.9	17.9	73
	歩行中	807	674	664	703	647	611	634	598	589	589	534	-55	-9.3	43.5	66
その他	3	5	11	3	3	4	5	3	7	7	5	-2	-28.6	0.4	167	
合計	1,689	1,518	1,465	1,523	1,375	1,332	1,390	1,297	1,336	1,318	1,228	-90	-6.8	100.0	73	

注1 増減数(率)は、前年同期と比較した値である。

2 指数は、平成19年を100としたものである。

(5) 自動車乗車中

	死者数(人)	増減数(人)	増減率(%)
8月末	813	-72	-8.1

ア 死者数を年齢層別にみると、高齢者が5割近く(382人。構成率47.0%)を占めている。(表7)

表7 自動車乗車中の年齢層別死者数の推移(各年8月末)

年	19年	20年	21年	22年	23年	24年	25年	26年	27年	28年	29年	増減数	増減率	構成率	指数
15歳以下	24	27	17	17	20	25	16	16	15	17	19	2	11.8	2.3	79
16~19歳	76	68	64	37	39	49	49	47	37	37	16	-21	-56.8	2.0	21
20~24歳	144	94	93	85	75	57	76	52	48	68	50	-18	-26.5	6.2	35
16~24歳	220	162	157	122	114	106	125	99	85	105	66	-39	-37.1	8.1	30
25~29歳	103	71	57	59	57	40	54	43	29	42	34	-8	-19.0	4.2	33
30~39歳	159	126	109	109	89	95	66	83	63	65	55	-10	-15.4	6.8	35
40~49歳	148	113	102	113	93	96	92	94	82	86	92	6	7.0	11.3	62
50~59歳	228	171	138	145	122	106	102	112	108	87	99	12	13.8	12.2	43
60~64歳	93	98	103	74	89	69	75	74	68	59	66	7	11.9	8.1	71
65~69歳	93	89	84	97	74	77	81	87	80	91	74	-17	-18.7	9.1	80
70~74歳	108	94	101	80	79	78	81	83	81	81	70	-11	-13.6	8.6	65
75歳以上	203	217	211	228	216	229	237	228	243	252	238	-14	-5.6	29.3	117
65歳以上	404	400	396	405	369	384	399	398	404	424	382	-42	-9.9	47.0	95
合計	1,379	1,168	1,079	1,044	953	921	929	919	854	885	813	-72	-8.1	100.0	59

注1 増減数(率)は、前年同期と比較した値である。
 2 指数は、平成19年を100としたものである。

イ 死者数をシートベルト着用有無別にみると、
 着用 死者数 439人 構成率 54.0%
 非着用 344人 42.3%
 となっている。

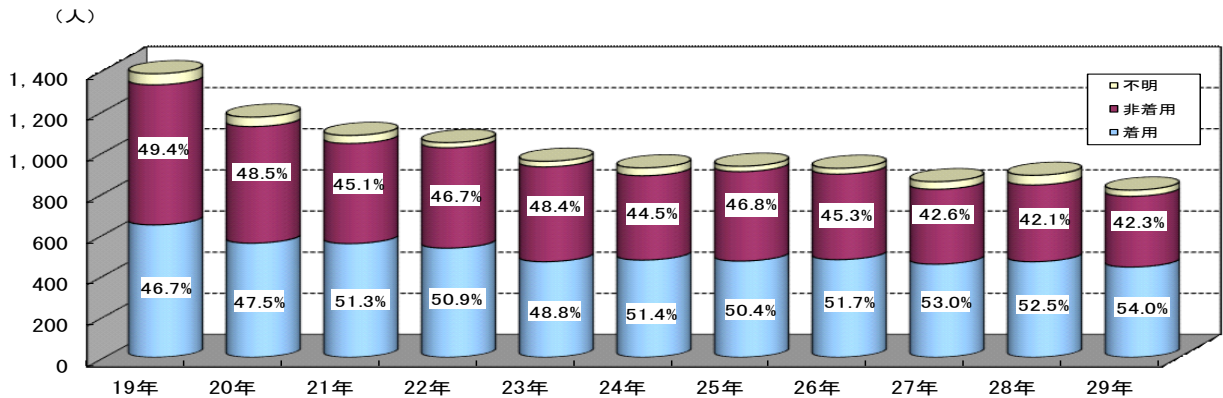
(表8、図7)

表8 シートベルト着用有無別死者数の推移(各年8月末)

年	19年	20年	21年	22年	23年	24年	25年	26年	27年	28年	29年	増減数	増減率	構成率	指数
着用有無別															
着用	644	555	553	531	465	473	468	475	453	465	439	-26	-5.6	54.0	68
非着用	681	567	487	488	461	410	435	416	364	373	344	-29	-7.8	42.3	51
不明	54	46	39	25	27	38	26	28	37	47	30	-17	-36.2	3.7	56
合計	1,379	1,168	1,079	1,044	953	921	929	919	854	885	813	-72	-8.1	100.0	59
非着用死者構成率	49.4	48.5	45.1	46.7	48.4	44.5	46.8	45.3	42.6	42.1	42.3	-	-	-	86

注1 増減数(率)は、前年同期と比較した値である。
 2 指数は、平成19年を100としたものである。

図7 シートベルト着用有無別死者数の推移(各年8月末)



(6) 二輪車乗車中
ア 自動二輪車乗車中

	死者数(人)	増減数(人)	増減率(%)
8月末	291	-4	-1.4

死者数を年齢層別にみると、40～49歳が3割近く(77人。構成率26.5%)を占めている。(表9)

表9 自動二輪車乗車中の年齢層別死者数の推移(各年8月末)

年齢層別	年												増減数	増減率	構成率	指数
	19年	20年	21年	22年	23年	24年	25年	26年	27年	28年	29年					
15歳以下	1	1	1	1	1	1	0	1	1	0	3	3	-	1.0	300	
16～19歳	60	43	40	39	47	34	34	32	27	30	20	-10	-33.3	6.9	33	
20～24歳	72	63	59	51	45	39	24	32	33	34	37	3	8.8	12.7	51	
16～24歳	132	106	99	90	92	73	58	64	60	64	57	-7	-10.9	19.6	43	
25～29歳	37	39	36	28	34	28	32	22	20	17	20	3	17.6	6.9	54	
30～39歳	83	80	74	65	55	53	45	46	58	58	41	-17	-29.3	14.1	49	
40～49歳	47	52	59	68	76	60	64	71	65	70	77	7	10.0	26.5	164	
50～59歳	25	29	23	33	42	31	43	45	46	48	46	-2	-4.2	15.8	184	
60～64歳	2	8	9	10	14	16	16	11	18	8	17	9	112.5	5.8	850	
65～69歳	7	3	3	3	5	5	8	9	6	16	10	-6	-37.5	3.4	143	
70～74歳	7	4	11	12	5	6	8	4	4	5	5	0	0.0	1.7	71	
75歳以上	20	24	12	16	17	9	16	12	11	9	15	6	66.7	5.2	75	
65歳以上	34	31	26	31	27	20	32	25	21	30	30	0	0.0	10.3	88	
合計	361	346	327	326	341	282	290	285	289	295	291	-4	-1.4	100.0	81	

注1 増減数(率)は、前年同期と比較した値である。

2 指数は、平成19年を100としたものである。

イ 原付乗車中

	死者数(人)	増減数(人)	増減率(%)
8月末	113	-34	-23.1

死者数を年齢層別にみると、高齢者が5割以上(57人。構成率50.4%)を占めている。(表10)

表10 原付乗車中の年齢層別死者数の推移(各年8月末)

年齢層別	年												増減数	増減率	構成率	指数
	19年	20年	21年	22年	23年	24年	25年	26年	27年	28年	29年					
15歳以下	5	6	4	1	3	0	0	0	1	0	0	0	0	-	0.0	0
16～19歳	37	38	29	29	23	14	23	18	14	13	8	-5	-38.5	7.1	22	
20～24歳	14	19	17	8	16	13	7	8	4	9	5	-4	-44.4	4.4	36	
16～24歳	51	57	46	37	39	27	30	26	18	22	13	-9	-40.9	11.5	25	
25～29歳	10	9	3	6	10	9	7	7	6	0	4	4	-	3.5	40	
30～39歳	17	20	15	14	17	9	9	10	9	12	4	-8	-66.7	3.5	24	
40～49歳	25	18	14	19	15	11	16	16	12	13	10	-3	-23.1	8.8	40	
50～59歳	40	29	28	18	20	19	16	20	19	20	11	-9	-45.0	9.7	28	
60～64歳	25	18	16	28	14	21	24	8	9	14	14	0	0.0	12.4	56	
65～69歳	22	26	18	26	17	22	15	24	18	19	12	-7	-36.8	10.6	55	
70～74歳	39	37	19	23	28	18	23	17	20	7	13	6	85.7	11.5	33	
75歳以上	77	63	46	65	57	55	42	45	44	40	32	-8	-20.0	28.3	42	
65歳以上	138	126	83	114	102	95	80	86	82	66	57	-9	-13.6	50.4	41	
合計	311	283	209	237	220	191	182	173	156	147	113	-34	-23.1	100.0	36	

注1 増減数(率)は、前年同期と比較した値である。

2 指数は、平成19年を100としたものである。

(7) 自転車乗用中

	死者数(人)	増減数(人)	増減率(%)
8月末	313	+4	+1.3

死者数を年齢層別にみると、高齢者が7割以上(220人。構成率70.3%)を占めている。(表11)

表11 自転車乗用中の年齢層別死者数の推移(各年8月末)

年	19年	20年	21年	22年	23年	24年	25年	26年	27年	28年	29年	増減数	増減率	構成率	指数
年齢層別															
15歳以下	22	13	22	17	15	12	16	11	10	10	6	-4	-40.0	1.9	27
16~19歳	16	15	10	11	17	9	13	11	15	10	8	-2	-20.0	2.6	50
20~24歳	9	2	8	17	7	10	5	4	5	3	5	2	66.7	1.6	56
16~24歳	25	17	18	28	24	19	18	15	20	13	13	0	0.0	4.2	52
25~29歳	6	11	6	10	3	8	5	3	11	5	6	1	20.0	1.9	100
30~39歳	11	11	15	24	16	12	12	10	20	12	12	0	0.0	3.8	109
40~49歳	15	29	20	20	22	23	26	20	15	17	18	1	5.9	5.8	120
50~59歳	46	35	42	26	43	24	37	31	30	32	23	-9	-28.1	7.3	50
60~64歳	31	35	39	38	43	32	38	31	33	18	15	-3	-16.7	4.8	48
65~69歳	59	62	56	52	29	32	39	37	35	36	41	5	13.9	13.1	69
70~74歳	69	68	72	70	58	38	53	37	48	35	45	10	28.6	14.4	65
75歳以上	175	152	157	145	140	148	148	113	150	131	134	3	2.3	42.8	77
65歳以上	303	282	285	267	227	218	240	187	233	202	220	18	8.9	70.3	73
合計	459	433	447	430	393	348	392	308	372	309	313	4	1.3	100.0	68

注1 増減数(率)は、前年同期と比較した値である。

2 指数は、平成19年を100としたものである。

(8) 歩行中

	死者数(人)	増減数(人)	増減率(%)
8月末	757	-46	-5.7

死者数を年齢層別にみると、高齢者が7割以上(534人。構成率70.5%)を占めている。(表12)

表12 歩行中の年齢層別死者数の推移(各年8月末)

年	19年	20年	21年	22年	23年	24年	25年	26年	27年	28年	29年	増減数	増減率	構成率	指数
年齢層別															
15歳以下	38	40	23	35	34	26	34	28	32	21	17	-4	-19.0	2.2	45
16~19歳	4	6	6	3	8	10	6	6	6	5	4	-1	-20.0	0.5	100
20~24歳	18	10	17	9	9	12	12	11	16	10	13	3	30.0	1.7	72
16~24歳	22	16	23	12	17	22	18	17	22	15	17	2	13.3	2.2	77
25~29歳	18	13	16	21	22	7	10	18	18	15	14	-1	-6.7	1.8	78
30~39歳	55	38	38	32	50	44	44	32	42	31	26	-5	-16.1	3.4	47
40~49歳	50	54	53	42	63	54	50	47	52	38	51	13	34.2	6.7	102
50~59歳	111	107	107	94	97	95	70	63	75	53	68	15	28.3	9.0	61
60~64歳	70	68	73	67	84	79	57	59	55	41	30	-11	-26.8	4.0	43
65~69歳	135	104	87	95	75	76	106	87	68	79	69	-10	-12.7	9.1	51
70~74歳	147	125	114	121	124	107	117	103	102	106	90	-16	-15.1	11.9	61
75歳以上	525	445	463	487	448	428	411	408	419	404	375	-29	-7.2	49.5	71
65歳以上	807	674	664	703	647	611	634	598	589	589	534	-55	-9.3	70.5	66
合計	1,171	1,010	997	1,006	1,014	938	917	862	885	803	757	-46	-5.7	100.0	65

注1 増減数(率)は、前年同期と比較した値である。

2 指数は、平成19年を100としたものである。

(9) 昼（日の出～日没）夜（日没～日の出）別

ア 死亡事故を昼夜別にみると、

		件数	構成率
昼間		1,250件	55.4%
夜間		1,006件	44.6%

となっている。

(表13)

表13 昼夜別死亡事故発生状況の推移（各年8月末）

昼夜別	年	19年	20年	21年	22年	23年	24年	25年	26年	27年	28年	29年	増減数	増減率	構成率	指数
件数	昼	1,928	1,686	1,628	1,627	1,485	1,348	1,447	1,318	1,340	1,333	1,250	-83	-6.2	55.4	65
	夜	1,659	1,464	1,355	1,346	1,353	1,244	1,208	1,172	1,163	1,041	1,006	-35	-3.4	44.6	61
	合計	3,587	3,150	2,983	2,973	2,838	2,592	2,655	2,490	2,503	2,374	2,256	-118	-5.0	100.0	63
	夜の構成率	46.3	46.5	45.4	45.3	47.7	48.0	45.5	47.1	46.5	43.9	44.6	-	-	-	96
死者数	昼	1,980	1,732	1,684	1,666	1,531	1,404	1,480	1,354	1,373	1,369	1,279	-90	-6.6	55.7	65
	夜	1,708	1,513	1,389	1,389	1,394	1,281	1,237	1,197	1,192	1,080	1,019	-61	-5.6	44.3	60
	合計	3,688	3,245	3,073	3,055	2,925	2,685	2,717	2,551	2,565	2,449	2,298	-151	-6.2	100.0	62
	夜の構成率	46.3	46.6	45.2	45.5	47.7	47.7	45.5	46.9	46.5	44.1	44.3	-	-	-	96

注1 増減数（率）は、前年同期と比較した値である。

注2 指数は、平成19年を100としたものである。

イ 状態別に昼夜の死者数をみると、昼間では、

	死者数	構成率
自動車乗車中	547人	42.8%
歩行中	250人	19.5%
自転車乗用中	217人	17.0%

の順に多く、夜間では、

	死者数	構成率
歩行中	507人	49.8%
自動車乗車中	266人	26.1%
自動二輪車乗車中	104人	10.2%

の順に多い。

(表14)

また、年齢層別に昼夜の死者数をみると、昼間では、高齢者が6割近く（759人。構成率59.3%）を占め、夜間でも高齢者が5割近く（469人。構成率46.0%）を占めている。

(表15)

表14 昼夜別・状態別死者数の推移（各年8月末）

昼夜別・状態別	年												増減数	増減率	構成率	指数
	19年	20年	21年	22年	23年	24年	25年	26年	27年	28年	29年					
昼	自動車乗車中	798	715	676	652	579	559	586	577	558	572	547	-25	-4.4	42.8	69
	自動二輪車乗車中	229	212	228	211	208	177	187	172	181	191	187	-4	-2.1	14.6	82
	原付乗車中	225	189	137	160	145	126	130	108	99	110	69	-41	-37.3	5.4	31
	自転車乗用中	303	294	308	289	238	222	262	201	233	211	217	6	2.8	17.0	72
	歩行中	422	321	322	351	359	316	312	292	298	278	250	-28	-10.1	19.5	59
	その他	3	1	13	3	2	4	3	4	4	7	9	2	28.6	0.7	300
計	1,980	1,732	1,684	1,666	1,531	1,404	1,480	1,354	1,373	1,369	1,279	-90	-6.6	100.0	65	
夜	自動車乗車中	581	453	403	392	374	362	343	342	296	313	266	-47	-15.0	26.1	46
	自動二輪車乗車中	132	134	99	115	133	105	103	113	108	104	104	0	0.0	10.2	79
	原付乗車中	86	94	72	77	75	65	52	65	57	37	44	7	18.9	4.3	51
	自転車乗用中	156	139	139	141	155	126	130	107	139	98	96	-2	-2.0	9.4	62
	歩行中	749	689	675	655	655	622	605	570	587	525	507	-18	-3.4	49.8	68
	その他	4	4	1	9	2	1	4	0	5	3	2	-1	-33.3	0.2	50
計	1,708	1,513	1,389	1,389	1,394	1,281	1,237	1,197	1,192	1,080	1,019	-61	-5.6	100.0	60	

注1 増減数(率)は、前年同期と比較した値である。

2 指数は、平成19年を100としたものである。

表15 昼夜別・年齢層別死者数の推移（各年8月末）

昼夜別・年齢層別	年												増減数	増減率	構成率	指数
	19年	20年	21年	22年	23年	24年	25年	26年	27年	28年	29年					
昼	15歳以下	71	64	49	52	52	43	53	47	47	36	33	-3	-8.3	2.6	46
	16～19歳	79	66	62	52	43	45	41	38	33	36	16	-20	-55.6	1.3	20
	20～24歳	105	79	90	70	65	51	40	34	45	47	49	2	4.3	3.8	47
	16～24歳	184	145	152	122	108	96	81	72	78	83	65	-18	-21.7	5.1	35
	25～29歳	67	64	51	53	43	32	57	35	35	33	31	-2	-6.1	2.4	46
	30～39歳	157	114	108	114	90	88	71	78	75	89	69	-20	-22.5	5.4	44
	40～49歳	141	121	115	117	126	106	111	111	99	110	121	11	10.0	9.5	86
	50～59歳	217	175	171	161	137	113	139	144	128	123	122	-1	-0.8	9.5	56
	60～64歳	101	124	131	121	129	111	116	96	78	73	79	6	8.2	6.2	78
	65～69歳	172	154	148	145	106	107	136	128	120	138	115	-23	-16.7	9.0	67
	70～74歳	230	200	195	182	172	146	177	137	140	139	126	-13	-9.4	9.9	55
	75歳以上	640	571	564	599	568	562	539	506	573	545	518	-27	-5.0	40.5	81
	65歳以上	1,042	925	907	926	846	815	852	771	833	822	759	-63	-7.7	59.3	73
	計	1,980	1,732	1,684	1,666	1,531	1,404	1,480	1,354	1,373	1,369	1,279	-90	-6.6	100.0	65
夜	15歳以下	19	23	18	19	21	21	13	9	12	12	13	1	8.3	1.3	68
	16～19歳	114	104	87	70	91	71	84	76	66	59	40	-19	-32.2	3.9	35
	20～24歳	152	109	104	101	87	80	85	73	61	77	61	-16	-20.8	6.0	40
	16～24歳	266	213	191	171	178	151	169	149	127	136	101	-35	-25.7	9.9	38
	25～29歳	108	79	68	72	83	60	51	58	49	46	47	1	2.2	4.6	44
	30～39歳	170	161	143	130	137	125	105	104	119	89	69	-20	-22.5	6.8	41
	40～49歳	144	145	134	145	143	138	137	137	127	115	128	13	11.3	12.6	89
	50～59歳	234	196	167	157	187	162	129	127	150	118	127	9	7.6	12.5	54
	60～64歳	120	103	110	98	116	107	95	87	105	68	65	-3	-4.4	6.4	54
	65～69歳	144	131	102	128	95	105	113	116	89	103	93	-10	-9.7	9.1	65
	70～74歳	141	128	124	124	123	102	105	108	115	96	97	1	1.0	9.5	69
	75歳以上	362	334	332	345	311	310	320	302	299	297	279	-18	-6.1	27.4	77
	65歳以上	647	593	558	597	529	517	538	526	503	496	469	-27	-5.4	46.0	72
	計	1,708	1,513	1,389	1,389	1,394	1,281	1,237	1,197	1,192	1,080	1,019	-61	-5.6	100.0	60

注1 増減数(率)は、前年同期と比較した値である。

2 指数は、平成19年を100としたものである。

4 平成29年8月末の死亡事故の状況と特徴

(1) 第1当事者別

死亡事故を第1当事者別にみると、

自家用普通乗用車	658件	29.2%
自家用軽乗用車	477件	21.1%

の順に多く、両者で全体の半数以上を占めている。 (表16)

表16 第1当事者別死亡事故件数の推移 (各年8月末)

当事者種別	年	19年	20年	21年	22年	23年	24年	25年	26年	27年	28年	29年	増減数	増減率	構成率	指数			
自動車等	自家用	乗用	バス	0	1	3	1	0	0	0	1	1	1	0	0.0	0.0	—		
		マイクロ	8	3	0	2	7	4	3	3	3	6	1	-5	-83.3	0.0	13		
		普通乗用	1,223	1,081	1,035	956	893	834	840	746	757	698	658	-40	-5.7	29.2	54		
		軽乗用	525	477	483	511	521	494	521	511	476	514	477	-37	-7.2	21.1	91		
		小計	1,756	1,562	1,521	1,470	1,421	1,332	1,364	1,260	1,237	1,219	1,137	-82	-6.7	50.4	65		
	貨物	大型貨物	31	25	21	31	18	16	16	17	19	23	14	-9	-39.1	0.6	45		
		中型貨物		52	39	45	53	44	37	38	27	45							
		準中型貨物	291	0	0	0	0	0	0	0	0	0	131	-13	-9.0	5.8	45		
		普通貨物		181	162	166	159	123	100	137	124	99							
		軽貨物	414	339	334	336	311	264	280	256	247	234	214	-20	-8.5	9.5	52		
	小計	736	597	556	578	541	447	433	448	417	401	359	-42	-10.5	15.9	49			
	トレーラー	1	5	0	1	2	1	3	1	1	1	1	0	-1	-100.0	0.0	0		
	小計	2,492	2,159	2,077	2,048	1,962	1,779	1,797	1,708	1,654	1,620	1,496	-124	-7.7	66.3	60			
	自動車等	事業用	乗用	バス	12	8	11	14	5	8	11	7	9	8	6	-2	-25.0	0.3	50
			マイクロ	0	2	1	1	2	1	1	1	0	1	0	-1	-100.0	0.0	—	
普通乗用			21	28	25	27	30	20	23	19	30	28	27	-1	-3.6	1.2	129		
軽乗用			2	1	0	1	1	0	0	0	0	2	0	-2	-100.0	0.0	0		
小計			35	39	37	43	38	29	35	27	39	39	33	-6	-15.4	1.5	94		
貨物		大型貨物	159	150	122	129	108	132	114	130	123	97	101	4	4.1	4.5	64		
		中型貨物		76	79	104	89	81	72	78	63	67							
		準中型貨物	181	0	0	0	0	0	0	0	0	0	70	-7	-9.1	3.1	39		
		普通貨物		30	21	14	7	14	18	12	13	10							
		軽貨物	11	17	15	14	14	8	3	10	17	10	15	5	50.0	0.7	136		
小計		351	273	237	261	218	235	207	230	216	184	186	2	1.1	8.2	53			
トレーラー		45	24	24	17	16	19	21	25	24	23	19	-4	-17.4	0.8	42			
小計		386	312	274	304	256	264	242	257	255	223	219	-4	-1.8	9.7	57			
ミニカー		1	2	1	1	1	0	1	1	0	0	0	0	0	—	0.0	0		
特殊車		農耕作業用	9	17	12	9	13	20	23	16	18	19	18	-1	-5.3	0.8	200		
	大型	6	3	2	2	2	5	6	5	6	3	2	-1	-33.3	0.1	33			
	小型	1	5	5	4	2	2	1	0	2	1	7	6	600.0	0.3	700			
	小計	16	25	19	15	17	27	30	21	26	23	27	4	17.4	1.2	169			
小計	2,895	2,498	2,371	2,368	2,236	2,070	2,070	1,987	1,935	1,866	1,742	-124	-6.6	77.2	60				
二輪車	小型二輪	109	105	106	105	101	80	102	78	91	90	79	-11	-12.2	3.5	72			
	軽二輪	67	71	62	51	59	46	46	46	41	46	43	-3	-6.5	1.9	64			
	原付二種	54	49	48	50	47	43	45	49	49	45	54	9	20.0	2.4	100			
	小計	230	225	216	206	207	169	193	173	181	181	176	-5	-2.8	7.8	77			
	原付一種	212	193	140	162	150	127	122	123	106	99	94	-5	-5.1	4.2	44			
小計	442	418	356	368	357	296	315	296	287	280	270	-10	-3.6	12.0	61				
小計	3,337	2,916	2,727	2,736	2,593	2,366	2,385	2,283	2,222	2,146	2,012	-134	-6.2	89.2	60				
自転車	141	129	151	142	135	126	151	122	165	142	151	9	6.3	6.7	107				
その他の車両	0	0	2	0	1	2	0	3	4	3	5	2	66.7	0.2	—				
歩行者	94	87	88	79	84	85	110	77	108	81	85	4	4.9	3.8	90				
不明	15	18	15	16	25	13	9	5	4	2	3	1	50.0	0.1	20				
合計	3,587	3,150	2,983	2,973	2,838	2,592	2,655	2,490	2,503	2,374	2,256	-118	-5.0	100.0	63				

注1 増減数(率)は、前年同期と比較した値である。

注2 指数は、平成19年を100としたものである。

注3 トレーラーは、大型貨物、中型貨物、準中型貨物及び普通貨物の内数。

注4 平成29年1月1日から準中型貨物自動車の区分を新設しているが、改正道路交通法の施行が年の途中であるため、平成29年は該当する区分を合算して計上している。

【再掲】

	自家用	事業用
中型貨物	15	47
準中型貨物	29	19
普通貨物	87	4
合計	131	70

注 平成29年8月末現在の値である。

(2) 原付以上運転者（第1当事者）の年齢層別

ア 死亡事故を運転者の年齢層別（第1当事者）にみると、高齢者が3割近く（543件。構成率27.0%）を占めている。（表17）

表17 原付以上運転者（第1当事者）の年齢層別死亡事故件数の推移（各年8月末）

年齢層別	年	19年	20年	21年	22年	23年	24年	25年	26年	27年	28年	29年	増減数	増減率	構成率	指数	
原付以上	15歳以下	3	6	3	1	3	1	0	0	2	0	2	2	-	0.1	67	
	16～24歳	16～19歳	173	163	151	105	114	109	115	97	89	82	52	-30	-36.6	2.6	30
		20～24歳	385	318	316	239	251	218	199	181	192	180	162	-18	-10.0	8.1	42
		16～24歳	558	481	467	344	365	327	314	278	281	262	214	-48	-18.3	10.6	38
	25～29歳	322	301	224	204	226	198	218	168	164	132	136	4	3.0	6.8	42	
	30～39歳	627	524	486	485	420	388	355	344	304	265	272	7	2.6	13.5	43	
	40～49歳	456	386	398	460	420	382	407	386	358	393	381	-12	-3.1	18.9	84	
	50～59歳	567	442	409	393	364	329	308	331	335	300	309	9	3.0	15.4	54	
	60～64歳	201	179	206	244	231	194	198	172	158	165	155	-10	-6.1	7.7	77	
	65歳以上	65～69歳	166	168	147	166	156	137	166	180	187	198	169	-29	-14.6	8.4	102
		70～74歳	176	156	133	161	139	124	144	128	149	135	120	-15	-11.1	6.0	68
		75歳以上	261	273	254	278	269	286	275	296	284	296	254	-42	-14.2	12.6	97
	65歳以上	603	597	534	605	564	547	585	604	620	629	543	-86	-13.7	27.0	90	
合計	3,337	2,916	2,727	2,736	2,593	2,366	2,385	2,283	2,222	2,146	2,012	-134	-6.2	100.0	60		

注1 増減数（率）は、前年同期と比較した値である。

2 指数は、平成19年を100としたものである。

イ 免許保有者10万人当たり死亡事故件数をみると、16～24歳（3.76件）が他の年齢層と比べて高い。（表18）

表18 原付以上運転者（第1当事者）の年齢層別免許保有者10万人当たり死亡事故件数の推移（各年8月末）

年齢層別	年	19年	20年	21年	22年	23年	24年	25年	26年	27年	28年	29年	増減数	増減率	指数	(免許保有者数28年末)		
																(人)	構成率	
原付以上	15歳以下	-	-	-	-	-	-	-	-	-	-	-	-	-	-	-	...	-
	16～24歳	16～19歳	12.94	12.77	12.78	9.31	10.37	10.24	11.02	9.32	9.00	8.41	5.50	-2.91	-34.6	43	945,113	1.1
		20～24歳	6.41	5.44	5.60	4.42	4.82	4.31	4.04	3.75	4.00	3.78	3.41	-0.37	-9.7	53	4,750,004	5.8
		16～24歳	7.60	6.75	6.84	5.26	5.79	5.34	5.26	4.74	4.86	4.57	3.76	-0.81	-17.7	49	5,695,117	6.9
	25～29歳	4.33	4.17	3.18	2.96	3.36	3.01	3.40	2.70	2.74	2.28	2.41	0.13	5.7	55	5,653,295	6.9	
	30～39歳	3.48	2.94	2.75	2.78	2.45	2.32	2.19	2.19	2.00	1.80	1.90	0.10	5.6	54	14,335,783	17.4	
	40～49歳	3.17	2.60	2.63	2.97	2.65	2.35	2.44	2.26	2.05	2.24	2.12	-0.12	-5.4	67	17,959,651	21.8	
	50～59歳	3.56	2.86	2.73	2.71	2.57	2.36	2.23	2.39	2.40	2.11	2.20	0.09	4.1	62	14,049,733	17.1	
	60～64歳	3.44	2.81	2.97	3.25	2.86	2.30	2.43	2.21	2.16	2.34	2.27	-0.07	-3.2	66	6,831,945	8.3	
	65歳以上	65～69歳	3.56	3.42	2.78	2.96	2.83	2.51	2.78	2.76	2.65	2.60	2.14	-0.46	-17.9	60	7,908,543	9.6
		70～74歳	5.59	4.69	3.81	4.45	3.72	3.12	3.43	2.80	3.07	2.87	2.58	-0.28	-9.8	46	4,642,828	5.6
		75歳以上	10.13	9.64	8.35	8.58	7.67	7.63	6.82	6.97	6.35	6.19	4.95	-1.24	-20.0	49	5,129,016	6.2
	65歳以上	5.80	5.39	4.52	4.85	4.42	4.15	4.12	3.94	3.78	3.68	3.07	-0.61	-16.5	53	17,680,387	21.5	
合計	4.21	3.65	3.39	3.39	3.20	2.91	2.93	2.79	2.71	2.61	2.45	-0.16	-6.3	58	82,205,911	100.0		

注1 増減数（率）は、前年同期と比較した値である。

2 指数は、平成19年を100としたものである。

3 算出に用いた免許保有者数は、各前年の12月末現在の値である。

(3) 原付以上運転者（第1当事者）の法令違反別

ア 死亡事故を第1当事者の主な法令違反別にみると、

	件数	構成率
漫然運転	346件	17.2%
運転操作不適	286件	14.2%
脇見運転	227件	11.3%
安全不確認	218件	10.8%

の順に多く、これら違反は全て安全運転義務違反に分類される。

(表19)

表19 原付以上運転者（第1当事者）の法令違反別死亡事故件数の推移（各年8月末）

法令違反別	年											増減数	増減率	構成率	指数	
	19年	20年	21年	22年	23年	24年	25年	26年	27年	28年	29年					
信号無視	131	116	92	94	114	92	88	77	102	78	85	7	9.0	4.2	65	
通行区分	171	152	133	127	127	106	123	99	99	130	126	-4	-3.1	6.3	74	
最高速度	290	224	224	185	154	127	143	148	144	122	102	-20	-16.4	5.1	35	
歩行者妨害	左折等方法	0	0	0	0	0	0	0	0	0	0	0	0	0	0.0	—
	進行妨害	0	0	0	0	0	0	0	0	0	0	0	0	0	0.0	—
	安全進行義務	0	0	0	0	0	0	0	0	0	0	0	0	0	0.0	—
優先通行妨害	110	89	68	85	76	79	61	60	73	63	51	-12	-19.0	2.5	46	
歩行者妨害等	173	157	157	162	146	167	143	136	133	151	116	-35	-23.2	5.8	67	
一時不停止	149	117	110	95	84	79	56	73	64	62	66	4	6.5	3.3	44	
酒酔い運転	57	36	39	24	31	19	15	23	13	15	12	-3	-20.0	0.6	21	
過労運転	21	14	7	12	17	19	10	8	17	26	10	-16	-61.5	0.5	48	
安全運転義務	運転操作不適	336	352	313	320	291	251	301	264	295	278	286	8	2.9	14.2	85
	漫然運転	528	443	419	475	426	421	405	421	371	375	346	-29	-7.7	17.2	66
	脇見運転	463	424	380	371	379	323	315	297	269	243	227	-16	-6.6	11.3	49
	動静不注視	109	91	88	62	66	64	67	61	52	52	40	-12	-23.1	2.0	37
	安全不確認	358	283	309	298	272	225	251	209	247	214	218	4	1.9	10.8	61
安全速度	95	94	107	100	86	66	78	51	64	48	56	8	16.7	2.8	59	
その他	24	17	22	29	24	34	34	50	27	25	30	5	20.0	1.5	125	
その他の違反	296	288	232	279	269	238	233	239	212	204	195	-9	-4.4	9.7	66	
違反不明	26	19	27	18	31	56	62	67	40	60	46	-14	-23.3	2.3	177	
合計	3,337	2,916	2,727	2,736	2,593	2,366	2,385	2,283	2,222	2,146	2,012	-134	-6.2	100.0	60	
最高速度違反構成率	8.7	7.7	8.2	6.8	5.9	5.4	6.0	6.5	6.5	5.7	5.1	—	—	—	58	

注1 増減数（率）は、前年同期と比較した値である。

注2 指数は、平成19年を100としたものである。

イ 死亡事故の上位法令違反を年齢層別にみると、漫然運転については、高齢者が2割近く（68件。漫然運転の19.7%）を占め、運転操作不適については、高齢者が4割以上（118件。運転操作不適の41.3%）を占めている。（表20）

表20 原付以上運転者（第1当事者）の法令違反別・年齢層別死亡事故件数

平成29年8月末

法令違反別	年齢層別													合計	構成率
	15歳以下	16～19歳	20～24歳	24歳	25～29歳	30～39歳	40～49歳	50～59歳	60～64歳	65～69歳	70～74歳	75歳以上	65歳以上		
信号無視 (増減数)	0	-3	1	-2	0	7	-3	9	1	10	3	-5	-5	85	4.2
通行区分違反 (増減数)	0	1	-2	-1	-3	-2	4	0	10	12	-4	-1	-7	126	6.3
最高速度違反 (増減数)	0	-10	-3	-13	-2	-1	4	-5	1	-3	0	-1	-4	102	5.1
横断・転回等 (増減数)	0	-1	2	2	-3	-2	2	4	3	1	-2	-3	-4	10	0.5
追越し違反 (増減数)	0	-1	4	3	-1	0	4	-4	-2	-2	-2	-1	-5	14	0.7
踏切不停止 (増減数)	0	0	0	0	0	1	0	0	-1	-3	-1	-1	-5	2	0.1
右折違反 (増減数)	0	0	0	0	-1	0	1	1	1	0	0	1	1	3	0.1
左折違反 (増減数)	0	-1	0	-1	0	1	1	1	1	-1	0	0	-1	4	0.2
環状交差点 左折等方法 (増減数)	0	0	0	0	0	0	0	0	0	0	0	0	0	0	0.0
進行妨害 (増減数)	0	0	0	0	0	0	0	0	0	0	0	0	0	0	0.0
安全進行義務 (増減数)	0	0	0	0	0	0	0	0	0	0	0	0	0	0	0.0
優先通行妨害 (増減数)	0	3	4	7	3	2	7	7	5	4	4	12	20	51	2.5
交差点安全進行 (増減数)	0	-1	9	10	8	19	22	13	3	14	3	14	31	106	5.3
歩行者妨害等 (増減数)	0	-1	4	5	8	20	27	22	11	7	10	6	23	116	5.8
徐行違反 (増減数)	0	0	2	2	1	5	1	2	0	1	1	0	-1	13	0.6
一時不停止 (増減数)	0	2	3	5	3	6	6	5	7	9	4	21	34	66	3.3
酒酔い運転 (増減数)	0	0	-2	-2	0	3	2	2	2	1	-1	-1	-2	12	0.6
過労運転 (増減数)	0	-1	1	-5	-2	2	-4	3	2	0	-2	-2	-6	10	0.5
安 全 運 転 義 務 運転操作不適 (増減数)	0	12	21	33	18	18	43	38	18	21	33	64	118	286	14.2
漫然運転 (増減数)	0	7	24	31	25	59	64	65	34	24	18	26	68	346	17.2
脇見運転 (増減数)	0	3	21	24	17	35	55	37	15	17	11	16	44	227	11.3
動静不注視 (増減数)	0	1	5	6	3	6	7	2	4	6	2	4	12	40	2.0
安全不確認 (増減数)	1	10	10	17	28	50	39	12	25	14	22	61	218	10.8	
安全速度 (増減数)	1	3	7	10	3	5	13	10	4	2	2	6	10	56	2.8
その他 (増減数)	0	-3	3	0	0	-2	2	3	2	0	-1	3	2	8	
その他の違反 (増減数)	0	0	1	1	-2	-1	1	0	1	4	1	0	5	30	1.5
違反不明 (増減数)	0	0	-3	-3	-3	-4	4	4	-4	-5	-2	-1	-8	43	2.1
合計	2	52	162	214	136	272	381	309	155	169	120	254	543	2,012	100.0
構成率	0.1	2.6	8.1	10.6	6.8	13.5	18.9	15.4	7.7	8.4	6.0	12.6	27.0	100.0	
増減数	2	-30	-18	-48	4	7	-12	9	-10	-29	-15	-42	-86	-134	
増減率	-	-36.6	-10.0	-18.3	3.0	2.6	-3.1	3.0	-6.1	-14.6	-11.1	-14.2	-13.7	-6.2	

(4) 原付以上運転者（第1当事者）の飲酒有無別

死亡事故を第1当事者の飲酒有無別にみると、

	件数	構成率
飲酒あり	124件	6.2%
飲酒なし	1,873件	93.1%

となっている。

また、飲酒ありの死亡事故件数は、前年同期に比べ21件減少（-14.5%）している。

（図8、表21）

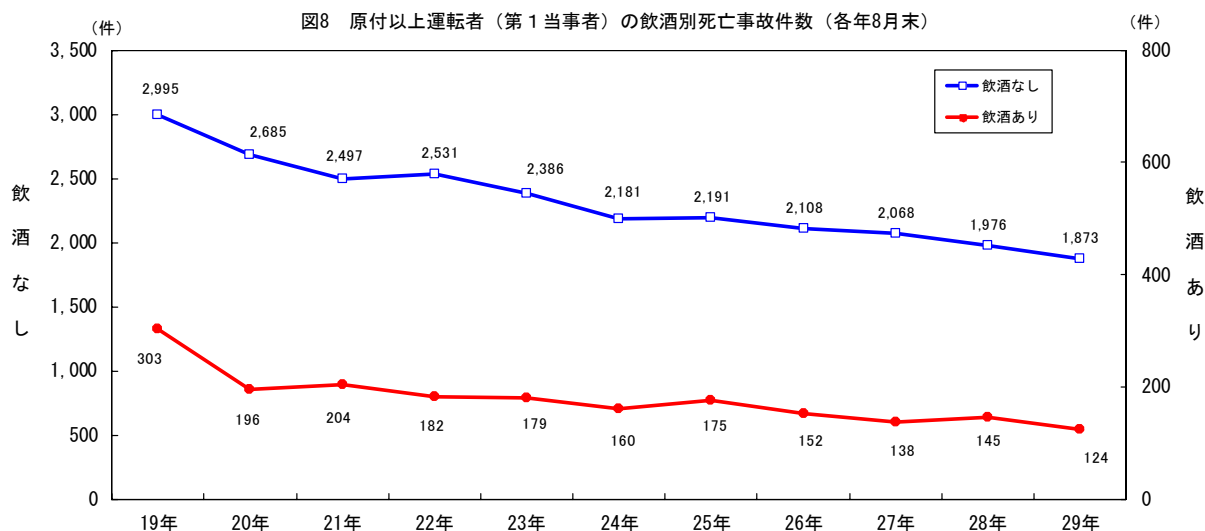


表21 原付以上運転者（第1当事者）の飲酒別死亡事故件数の推移（各年8月末）

飲酒別	年												増減数	増減率	構成率	指数
	19年	20年	21年	22年	23年	24年	25年	26年	27年	28年	29年					
飲酒あり	酒酔い	57	36	39	24	31	21	17	24	13	16	13	-3	-18.8	0.6	23
	酒気帯び(0.25以上)	163	109	118	106	94	92	110	86	73	95	79	-16	-16.8	3.9	48
	酒気帯び(0.25未満)	28	18	15	12	15	16	11	15	14	8	9	1	12.5	0.4	32
	基準以下	22	14	17	18	22	14	18	17	25	11	6	-5	-45.5	0.3	27
	検知不能	33	19	15	22	17	17	19	10	13	15	17	2	13.3	0.8	52
小計	303	196	204	182	179	160	175	152	138	145	124	-21	-14.5	6.2	41	
飲酒あり構成率	9.1	6.7	7.5	6.7	6.9	6.8	7.3	6.7	6.2	6.8	6.2	-	-	-	68	
飲酒なし	2,995	2,685	2,497	2,531	2,386	2,181	2,191	2,108	2,068	1,976	1,873	-103	-5.2	93.1	63	
調査不能	39	35	26	23	28	25	19	23	16	25	15	-10	-40.0	0.7	38	
合計	3,337	2,916	2,727	2,736	2,593	2,366	2,385	2,283	2,222	2,146	2,012	-134	-6.2	100.0	60	

注1 増減数(率)は、前年同期と比較した値である。

注2 指数は、平成19年を100としたものである。

(5) 事故類型別

ア 死亡事故を事故類型別にみると、

	件数	構成率
車両相互事故	887件	39.3%
人対車両事故	709件	31.4%
車両単独事故	625件	27.7%

の順に多い。

(表22)

イ 死亡事故を小類型別にみると、

	件数	構成率
工作物衝突	382件	16.9%
出会い頭衝突	321件	14.2%
その他横断中(含横断歩道橋付近)	296件	13.1%
正面衝突	228件	10.1%

の順に多い。

(表22)

表22 事故類型別死亡事故件数の推移(各年8月末)

事故類型別	年													増減数	増減率	構成率	指数
	19年	20年	21年	22年	23年	24年	25年	26年	27年	28年	29年						
人対車両	対面通行中	37	29	42	32	25	32	19	30	24	23	18	-5	-21.7	0.8	49	
	背面通行中	75	74	83	54	78	52	56	59	51	57	51	-6	-10.5	2.3	68	
	横断中	横断歩道	231	205	214	220	199	216	204	171	196	178	148	-30	-16.9	6.6	64
		横断歩道付近	94	72	62	82	97	89	65	83	74	76	49	-27	-35.5	2.2	52
		横断歩道橋付近	10	9	15	11	13	4	8	9	9	4	6	2	50.0	0.3	60
		その他	479	416	383	392	376	334	343	306	296	283	290	7	2.5	12.9	61
	小計	814	702	674	705	685	643	620	569	575	541	493	-48	-8.9	21.9	61	
	路上遊戯中	5	3	1	0	2	4	6	2	4	1	2	1	100.0	0.1	40	
	路上作業中	27	14	20	16	24	12	20	19	10	18	17	-1	-5.6	0.8	63	
	路上停止中	30	33	24	35	30	24	19	27	25	20	22	2	10.0	1.0	73	
その他	147	137	112	130	133	132	120	121	158	106	106	0	0.0	4.7	72		
小計	1,135	992	956	972	977	899	860	827	847	766	709	-57	-7.4	31.4	62		
車両相互	正面衝突	419	372	347	327	293	257	276	262	244	244	228	-16	-6.6	10.1	54	
	追突	進行中	70	88	75	91	90	88	79	74	67	79	46	-33	-41.8	2.0	66
		その他	113	84	61	80	77	69	67	70	63	50	62	12	24.0	2.7	55
	小計	183	172	136	171	167	157	146	144	130	129	108	-21	-16.3	4.8	59	
	出会い頭衝突	635	546	480	484	431	403	345	327	359	303	321	18	5.9	14.2	51	
	追越・追抜時衝突	39	37	32	31	30	31	41	27	26	27	22	-5	-18.5	1.0	56	
	すれ違い時衝突	5	11	14	8	9	7	12	10	11	15	10	-5	-33.3	0.4	200	
	左折時衝突	46	43	43	35	28	35	38	30	32	38	27	-11	-28.9	1.2	59	
	右折時衝突	176	175	170	163	161	157	146	128	133	124	119	-5	-4.0	5.3	68	
	その他	135	100	101	93	106	72	85	70	71	54	52	-2	-3.7	2.3	39	
小計	1,638	1,456	1,323	1,312	1,225	1,119	1,089	998	1,006	934	887	-47	-5.0	39.3	54		
車両単独	工作物衝突	電柱	121	100	101	96	86	69	97	68	77	72	80	8	11.1	3.5	66
		標識	29	24	27	24	25	13	22	31	21	21	21	0	0.0	0.9	72
		分離帯等	41	36	32	42	36	24	35	40	31	27	30	3	11.1	1.3	73
		防護柵等	168	115	136	123	109	109	132	128	118	107	109	2	1.9	4.8	65
		家屋・塀	48	38	49	40	46	41	35	44	40	39	47	8	20.5	2.1	98
		橋梁・橋脚	25	28	20	18	15	17	18	17	9	14	17	3	21.4	0.8	68
		その他	105	82	77	107	75	76	78	97	100	102	78	-24	-23.5	3.5	74
	小計	537	423	442	450	392	349	417	425	396	382	382	0	0.0	16.9	71	
	駐車車両衝突	39	35	30	26	27	37	31	22	24	21	25	4	19.0	1.1	64	
	路外逸脱	転落	100	111	98	94	107	82	127	108	126	137	123	-14	-10.2	5.5	123
その他		28	22	19	17	20	20	18	25	16	27	19	-8	-29.6	0.8	68	
小計	128	133	117	111	127	102	145	133	142	164	142	-22	-13.4	6.3	111		
転倒	転倒	54	56	49	60	51	41	46	47	49	45	48	3	6.7	2.1	89	
	その他	29	28	43	23	13	26	26	18	22	29	28	-1	-3.4	1.2	97	
小計	787	675	681	670	610	555	665	645	633	641	625	-16	-2.5	27.7	79		
列車	27	27	23	19	26	19	41	20	17	33	35	2	6.1	1.6	130		
合計	3,587	3,150	2,983	2,973	2,838	2,592	2,655	2,490	2,503	2,374	2,256	-118	-5.0	100.0	63		

注1 増減数(率)は、前年同期と比較した値である。

注2 指数は、平成19年を100としたものである。

(6) 道路形状別

道路形状別では、

市街地交差点 (交差点付近を含む。)	729件	32.3%
非市街地単路	718件	31.8%
市街地単路	443件	19.6%

の順に多い。

(表23)

表23 地形別・道路形状別死亡事故件数の推移(各年8月末)

地形別・道路形状別		年											増減数	増減率	構成率	指数		
		19年	20年	21年	22年	23年	24年	25年	26年	27年	28年	29年						
市街地	交差点	環状交差点	0	0	0	0	0	0	0	0	0	0	0	0	—	0.0	—	
		交差点内	信号機有	454	427	401	401	359	386	349	306	369	345	311	-34	-9.9	13.8	69
			信号機無	409	358	316	315	312	256	274	275	256	226	253	27	11.9	11.2	62
			他	863	785	717	716	671	642	623	581	625	571	564	-7	-1.2	25.0	65
		小計	863	785	717	716	671	642	623	581	625	571	564	-7	-1.2	25.0	65	
	単路	環状交差点付近	0	0	0	0	0	0	0	0	0	0	1	1	—	0.0	—	
		交差点付近	227	182	209	230	250	203	225	237	251	206	164	-42	-20.4	7.3	72	
		小計	1,090	967	926	946	921	845	848	818	876	777	729	-48	-6.2	32.3	67	
		カーブ	147	107	120	104	91	85	67	85	87	67	81	14	20.9	3.6	55	
		一般単路	662	549	478	454	441	384	413	357	355	344	353	9	2.6	15.6	53	
	踏切	トンネル	2	3	2	5	3	1	2	1	3	4	1	-3	-75.0	0.0	50	
		橋	7	14	17	18	15	8	13	11	12	13	8	-5	-38.5	0.4	114	
		小計	818	673	617	581	550	478	495	454	457	428	443	15	3.5	19.6	54	
		その他の場所	13	15	16	13	16	14	29	11	12	20	29	9	45.0	1.3	223	
小計	1,933	1,669	1,571	1,554	1,508	1,354	1,395	1,301	1,383	1,256	1,227	-29	-2.3	54.4	63			
非市街地	交差点	環状交差点	0	0	0	0	0	0	0	0	0	0	0	—	0.0	—		
		交差点内	信号機有	128	105	100	107	97	114	89	79	74	60	61	1	1.7	2.7	48
			信号機無	308	281	292	262	243	209	187	186	169	182	162	-20	-11.0	7.2	53
			他	436	386	392	369	340	323	276	265	243	242	223	-19	-7.9	9.9	51
		小計	436	386	392	369	340	323	276	265	243	242	223	-19	-7.9	9.9	51	
	単路	環状交差点付近	0	0	0	0	0	0	0	0	0	0	0	0	—	0.0	—	
		交差点付近	100	101	82	95	100	90	97	92	100	97	60	-37	-38.1	2.7	60	
		小計	536	487	474	464	440	413	373	357	343	339	283	-56	-16.5	12.5	53	
		カーブ	460	380	371	371	354	316	331	313	296	285	270	-15	-5.3	12.0	59	
		一般単路	585	534	516	510	470	449	467	447	416	410	406	-4	-1.0	18.0	69	
	踏切	トンネル	28	27	19	31	23	18	30	22	20	24	20	-4	-16.7	0.9	71	
		橋	23	27	15	25	22	26	26	23	23	17	22	5	29.4	1.0	96	
		小計	1,096	968	921	937	869	809	854	805	755	736	718	-18	-2.4	31.8	66	
		その他の場所	15	13	7	6	10	5	13	9	6	13	7	-6	-46.2	0.3	47	
小計	1,654	1,481	1,412	1,419	1,330	1,238	1,260	1,189	1,120	1,118	1,029	-89	-8.0	45.6	62			
合計	交差点	環状交差点	0	0	0	0	0	0	0	0	0	0	0	—	0.0	—		
		交差点内	信号機有	582	532	501	508	456	500	438	385	443	405	372	-33	-8.1	16.5	64
			信号機無	717	639	608	577	555	465	461	461	425	408	415	7	1.7	18.4	58
			他	1,299	1,171	1,109	1,085	1,011	965	899	846	868	813	787	-26	-3.2	34.9	61
		小計	1,299	1,171	1,109	1,085	1,011	965	899	846	868	813	787	-26	-3.2	34.9	61	
	単路	環状交差点付近	0	0	0	0	0	0	0	0	0	1	1	—	0.0	—		
		交差点付近	327	283	291	325	350	293	322	329	351	303	224	-79	-26.1	9.9	69	
		小計	1,626	1,454	1,400	1,410	1,361	1,258	1,221	1,175	1,219	1,116	1,012	-104	-9.3	44.9	62	
		カーブ	607	487	491	475	445	401	398	398	383	352	351	-1	-0.3	15.6	58	
		一般単路	1,247	1,083	994	964	911	833	880	804	771	754	759	5	0.7	33.6	61	
	踏切	トンネル	30	30	21	36	26	19	32	23	28	21	7	-7	-25.0	0.9	70	
		橋	30	41	32	43	37	34	39	34	35	30	30	0	0.0	1.3	100	
		小計	1,914	1,641	1,538	1,518	1,419	1,287	1,349	1,259	1,212	1,164	1,161	-3	-0.3	51.5	61	
		その他の場所	28	28	23	19	26	19	42	20	18	33	36	3	9.1	1.6	129	
小計	3,587	3,150	2,983	2,973	2,838	2,592	2,655	2,490	2,503	2,374	2,256	-118	-5.0	100.0	63			

注1 増減数(率)は、前年同期と比較した値である。

2 指数は、平成19年を100としたものである。

3 「信号機無」には、信号機不動作の場合を含む。

4 「踏切」とは、踏切上の事故で当事者が列車でない場合を含む。

5 「その他の場所」とは、広場等車道幅員が容易に測定できない道路であって、高速道路等に設けられたサービスエリア等を含む。

5 都道府県別交通事故発生状況

(1) 平成29年8月中の都道府県別交通事故発生状況

表24 都道府県別交通事故発生状況(発生件数及び負傷者数は概数)

平成29年8月中

管区	都道府県	発生件数			死者数				負傷者数		
		発生件数	増減数	増減率	死者数	増減数	増減率	順位	負傷者数	増減数	増減率
北海道	札幌	566	-101	-15.1	10	1	11.1		653	-126	-16.2
	函館	78	-25	-24.3	0	0	-		99	-26	-20.8
	旭川	79	-20	-20.2	0	0	-		95	-27	-22.1
	釧路	69	-31	-31.0	3	1	50.0		85	-45	-34.6
	北見	23	-7	-23.3	1	1	-50.0		31	-9	-22.5
	計	815	-184	-18.4	14	1	7.7	3	963	-233	-19.5
東	青森	297	-48	-13.9	8	5	166.7	15	377	-81	-17.7
	岩手	167	-52	-23.7	5	-1	-16.7	23	198	-87	-30.5
	宮城	603	-114	-15.9	5	0	0.0	23	801	-150	-15.8
	秋田	224	7	3.2	4	0	0.0	29	273	-9	-3.2
	山形	489	-99	-16.8	2	-3	-60.0	42	644	-120	-15.7
北	福島	455	-52	-10.3	10	2	25.0	11	549	-84	-13.3
	計	2,235	-358	-13.8	34	3	9.7	***	2,842	-531	-15.7
東	京	2,563	-22	-0.9	14	0	0.0	3	3,047	6	0.2
関東	茨城	764	-134	-14.9	11	2	22.2	8	975	-200	-17.0
	栃木	358	-87	-19.6	5	-3	-37.5	23	446	-144	-24.4
	群馬	1,043	-17	-1.6	11	8	266.7	8	1,350	-53	-3.8
	埼玉	2,029	-154	-7.1	9	-2	-18.2	14	2,525	-245	-8.8
	千葉	1,416	-108	-7.1	5	-10	-66.7	23	1,794	-215	-10.7
	神奈川	2,388	195	8.9	10	-2	-16.7	11	2,928	185	6.7
	新潟	408	-20	-4.7	4	-5	-55.6	29	521	-14	-2.6
	山梨	396	-8	-2.0	4	3	300.0	29	545	16	3.0
	長野	652	-131	-16.7	5	-6	-54.5	23	819	-198	-19.5
	静岡	2,527	-174	-6.4	12	2	20.0	7	3,542	-167	-4.5
	計	11,981	-638	-5.1	76	-13	-14.6	***	15,445	-1,035	-6.3
中部	富山	251	-26	-9.4	3	-1	-25.0	36	298	-36	-10.8
	石川	266	-50	-15.8	3	-4	-57.1	36	324	-39	-10.7
	福井	135	-30	-18.2	6	4	200.0	18	156	-39	-20.0
	岐阜	487	-69	-12.4	10	5	100.0	11	672	-143	-17.5
	愛知	3,058	-491	-13.8	18	-3	-14.3	1	3,871	-624	-13.9
	三重	408	-149	-26.8	6	-5	-45.5	18	563	-234	-29.4
	計	4,605	-815	-15.0	46	-4	-8.0	***	5,884	-1,115	-15.9
近畿	滋賀	379	-116	-23.4	8	6	300.0	15	526	-118	-18.3
	京都	567	-31	-5.2	4	-3	-42.9	29	680	-38	-5.3
	大阪	3,134	-164	-5.0	15	-2	-11.8	2	3,881	-198	-4.9
	兵庫	2,238	-171	-7.1	11	-2	-15.4	8	2,881	-183	-6.0
	奈良	418	15	3.7	1	-4	-80.0	45	546	8	1.5
	和歌山	229	-77	-25.2	3	-1	-25.0	36	304	-107	-26.0
	計	6,965	-544	-7.2	42	-6	-12.5	***	8,818	-636	-6.7
中国	鳥取	96	-6	-5.9	0	-2	-100.0	46	125	-14	-10.1
	島根	118	-21	-15.1	0	-1	-100.0	46	137	-34	-19.9
	岡山	617	-237	-27.8	14	12	600.0	3	730	-326	-30.9
	広島	698	-183	-20.8	6	1	20.0	18	898	-287	-24.2
	山口	431	-53	-11.0	3	0	0.0	36	575	-55	-8.7
	計	1,960	-500	-20.3	23	10	76.9	***	2,465	-716	-22.5
四国	徳島	262	-115	-30.5	3	-3	-50.0	36	337	-146	-30.2
	香川	511	-120	-19.0	4	-7	-63.6	29	646	-138	-17.6
	愛媛	357	-56	-13.6	7	1	16.7	17	426	-75	-15.0
	高知	156	-32	-17.0	5	2	66.7	23	168	-62	-27.0
	計	1,286	-323	-20.1	19	-7	-26.9	***	1,577	-421	-21.1
九州	福岡	3,117	-267	-7.9	14	-3	-17.6	3	4,263	-283	-6.2
	佐賀	659	-72	-9.8	2	-4	-66.7	42	881	-169	-16.1
	長崎	500	-45	-8.3	2	0	0.0	42	666	-73	-9.9
	熊本	538	-86	-13.8	4	-1	-20.0	29	717	-106	-12.9
	大分	355	-42	-10.6	6	4	200.0	18	437	-164	-27.3
	宮崎	708	-150	-17.5	3	0	0.0	36	795	-179	-18.4
	鹿児島	615	-58	-8.6	6	0	0.0	18	758	-39	-4.9
	沖縄	456	23	5.3	4	1	33.3	29	516	-24	-4.4
	計	6,948	-697	-9.1	41	-3	-6.8	***	9,033	-1,037	-10.3
合計	39,358	-4,081	-9.4	309	-19	-5.8	***	50,074	-5,718	-10.2	

注：増減数（率）は、前年同期と比較した値である。

(2) 平成29年8月末の都道府県別交通事故発生状況

表25 都道府県別交通事故発生状況(発生件数及び負傷者数は概数)

平成29年8月末

管 区	都 道 府 県	発 生 件 数			死 者 数				負 傷 者 数		
		増減数	増減率		増減数	増減率	順位	増減数	増減率		
北 海 道	札幌	4,990	-70	-1.4	43	-8	-15.7		5,775	-185	-3.1
	函館	543	-53	-8.9	8	4	100.0		687	-48	-6.5
	旭川	617	-86	-12.2	13	2	18.2		754	-113	-13.0
	釧路	577	-5	-0.9	16	1	6.7		659	-11	-1.6
	北見	195	-19	-8.9	9	2	28.6		249	-6	-2.4
	計	6,922	-233	-3.3	89	1	1.1	8	8,124	-363	-4.3
東 北	青森	2,108	-269	-11.3	32	5	18.5	28	2,606	-267	-9.3
	岩手	1,398	-137	-8.9	37	-13	-26.0	26	1,738	-213	-10.9
	宮城	4,828	-217	-4.3	28	-14	-33.3	33	6,097	-273	-4.3
	秋田	1,299	-69	-5.0	17	-13	-43.3	44	1,592	-107	-6.3
	山形	3,808	-188	-4.7	23	5	27.8	39	4,730	-282	-5.6
	福島	3,675	-26	-0.7	38	-23	-37.7	25	4,483	-77	-1.7
	計	17,116	-906	-5.0	175	-53	-23.2	***	21,246	-1,219	-5.4
東	京	21,131	282	1.4	104	2	2.0	3	24,667	506	2.1
関 東	茨城	6,427	-292	-4.3	91	-5	-5.2	6	8,239	-436	-5.0
	栃木	3,220	-326	-9.2	57	2	3.6	13	4,032	-415	-9.3
	群馬	8,288	-495	-5.6	42	7	20.0	23	10,607	-557	-5.0
	埼玉	16,998	-581	-3.3	106	5	5.0	2	20,821	-831	-3.8
	千葉	11,506	114	1.0	90	-17	-15.9	7	14,203	43	0.3
	神奈川	18,441	799	4.5	86	5	6.2	9	21,884	852	4.1
	新潟	2,799	-218	-7.2	50	-7	-12.3	18	3,379	-245	-6.8
	山梨	2,698	-36	-1.3	27	2	8.0	35	3,529	-20	-0.6
	長野	5,200	-38	-0.7	47	-38	-44.7	19	6,394	-137	-2.1
		静岡	19,680	-806	-3.9	86	5	6.2	9	25,774	-1,199
	計	95,257	-1,879	-1.9	682	-41	-5.7	***	118,862	-2,945	-2.4
中 部	富山	2,097	-111	-5.0	24	-18	-42.9	38	2,468	-80	-3.1
	石川	2,063	-226	-9.9	23	-12	-34.3	39	2,415	-251	-9.4
	福井	1,023	-163	-13.7	30	0	0.0	30	1,162	-200	-14.7
	岐阜	3,733	-659	-15.0	55	-3	-5.2	15	4,883	-1,084	-18.2
	愛知	25,814	-1,270	-4.7	124	0	0.0	1	31,681	-1,807	-5.4
		三重	3,618	-419	-10.4	55	-15	-21.4	15	4,760	-715
	計	38,348	-2,848	-6.9	311	-48	-13.4	***	47,369	-4,137	-8.0
近 畿	滋賀	3,221	-245	-7.1	31	-5	-13.9	29	4,093	-254	-5.8
	京都	4,667	-577	-11.0	41	3	7.9	24	5,562	-689	-11.0
	大阪	23,290	-1,359	-5.5	95	-3	-3.1	5	28,149	-1,394	-4.7
	兵庫	17,686	-427	-2.4	97	6	6.6	4	21,837	-438	-2.0
	奈良	2,958	-9	-0.3	28	0	0.0	33	3,758	-7	-0.2
		和歌山	1,727	-232	-11.8	17	-8	-32.0	44	2,155	-223
	計	53,549	-2,849	-5.1	309	-7	-2.2	***	65,554	-3,005	-4.4
中 国	鳥取	625	-9	-1.4	16	2	14.3	46	762	-45	-5.6
	島根	801	-60	-7.0	13	-5	-27.8	47	931	-84	-8.3
	岡山	4,891	-1,151	-19.0	68	18	36.0	12	5,767	-1,439	-20.0
	広島	5,678	-632	-10.0	56	1	1.8	14	7,079	-946	-11.8
		山口	3,374	-182	-5.1	43	3	7.5	22	4,180	-235
	計	15,369	-2,034	-11.7	196	19	10.7	***	18,719	-2,749	-12.8
四 国	徳島	2,067	-383	-15.6	18	-21	-53.8	43	2,525	-498	-16.5
	香川	4,151	-424	-9.3	34	-6	-15.0	27	5,085	-607	-10.7
	愛媛	2,716	-233	-7.9	53	5	10.4	17	3,168	-357	-10.1
		高知	1,214	-200	-14.1	20	-12	-37.5	42	1,358	-221
	計	10,148	-1,240	-10.9	125	-34	-21.4	***	12,136	-1,683	-12.2
九 州	福岡	22,924	-1,311	-5.4	85	-9	-9.6	11	30,005	-2,049	-6.4
	佐賀	4,525	-530	-10.5	21	-5	-19.2	41	6,005	-760	-11.2
	長崎	3,474	-176	-4.8	27	0	0.0	35	4,492	-263	-5.5
	熊本	3,873	23	0.6	45	2	4.7	20	4,975	-4	-0.1
	大分	2,652	-98	-3.6	29	7	31.8	32	3,418	-218	-6.0
	宮崎	5,390	-356	-6.2	30	5	20.0	30	6,017	-566	-8.6
	鹿児島	4,371	-548	-11.1	44	7	18.9	21	5,157	-694	-11.9
		沖縄	3,274	-87	-2.6	26	3	13.0	37	3,770	-215
	計	50,483	-3,083	-5.8	307	10	3.4	***	63,839	-4,769	-7.0
合	計	308,323	-14,790	-4.6	2,298	-151	-6.2	***	380,516	-20,364	-5.1

注：増減数（率）は、前年同期と比較した値である。

(3) 平成29年8月末の都道府県別高齢者の死者数

表26 都道府県別高齢者の死者数

平成29年8月末

区分		全死者	高齢者	高齢者 構成率	順位
都道府県別					
北海道		89	45	50.6	32
東	青森	32	16	50.0	34
	岩手	37	16	43.2	42
	宮城	28	17	60.7	12
	秋田	17	10	58.8	14
北	山形	23	16	69.6	3
	福島	38	21	55.3	25
東京		104	44	42.3	43
関	茨城	91	46	50.5	33
	栃木	57	40	70.2	2
	群馬	42	22	52.4	29
	埼玉	106	60	56.6	21
	千葉	90	42	46.7	38
	神奈川	86	42	48.8	37
	新潟	50	34	68.0	6
	山梨	27	15	55.6	24
東	長野	47	23	48.9	36
	静岡	86	46	53.5	27
	富山	24	11	45.8	39
中	石川	23	14	60.9	11
	福井	30	15	50.0	34
	岐阜	55	34	61.8	9
	愛知	124	63	50.8	31
	三重	55	24	43.6	40
近	滋賀	31	16	51.6	30
	京都	41	24	58.5	16
	大阪	95	36	37.9	46
	兵庫	97	51	52.6	28
	奈良	28	18	64.3	7
畿	和歌山	17	7	41.2	44
	鳥取	16	10	62.5	8
中	島根	13	8	61.5	10
	岡山	68	38	55.9	23
	広島	56	32	57.1	19
	山口	43	25	58.1	17
四	徳島	18	7	38.9	45
	香川	34	20	58.8	14
	愛媛	53	32	60.4	13
	高知	20	11	55.0	26
九	福岡	85	48	56.5	22
	佐賀	21	12	57.1	19
	長崎	27	20	74.1	1
	熊本	45	26	57.8	18
	大分	29	20	69.0	4
	宮崎	30	13	43.3	41
	鹿児島	44	30	68.2	5
	沖縄	26	8	30.8	47
合計		2,298	1,228	53.4	—

全人口 (千人)	うち高齢者 (千人)	高齢者人口	
		構成率	順位
5,382	1,566	29.1	20
1,308	394	30.1	12
1,280	389	30.4	10
2,334	601	25.7	41
1,023	347	33.9	1
1,124	346	30.8	7
1,914	550	28.7	23
13,515	3,065	22.7	46
2,917	780	26.7	36
1,974	511	25.9	40
1,973	544	27.6	33
7,267	1,805	24.8	42
6,223	1,611	25.9	39
9,126	2,178	23.9	44
2,304	687	29.8	16
835	237	28.4	26
2,099	631	30.1	13
3,700	1,029	27.8	30
1,066	326	30.6	9
1,154	322	27.9	29
787	226	28.7	25
2,032	571	28.1	27
7,483	1,783	23.8	45
1,816	507	27.9	28
1,413	343	24.3	43
2,610	720	27.6	32
8,839	2,318	26.2	37
5,535	1,502	27.1	35
1,364	392	28.7	22
964	297	30.8	6
573	171	29.8	15
694	226	32.6	3
1,922	552	28.7	24
2,844	783	27.5	34
1,405	451	32.1	4
756	235	31.1	5
976	292	29.9	14
1,385	425	30.7	8
728	239	32.8	2
5,102	1,321	25.9	38
833	231	27.7	31
1,377	409	29.7	17
1,786	514	28.8	21
1,166	354	30.4	11
1,104	327	29.6	18
1,648	486	29.5	19
1,434	283	19.7	47
127,095	33,866	26.6	—

注 人口は、総務省統計資料「平成27年国勢調査」による。