

交通事故統計（平成29年9月末）

警察庁交通局交通企画課

目 次

1	平成29年9月中の交通事故発生状況	1 頁
2	平成29年9月末の交通事故発生状況	2 頁
3	平成29年9月末の死者の状況と特徴	
(1)	年齢層別	3 頁
(2)	状態別	5 頁
(3)	年齢層別・状態別	6 頁
(4)	高齢者の年齢層別・状態別	7 頁
(5)	自動車乗車中	8 頁
(6)	二輪車乗車中	9 頁
(7)	自転車乗用中	10 頁
(8)	歩行中	10 頁
(9)	昼夜別	11 頁
4	平成29年9月末の死亡事故の状況と特徴	
(1)	第1当事者別	13 頁
(2)	原付以上運転者(第1当事者)の年齢層別	14 頁
(3)	原付以上運転者(第1当事者)の法令違反別	15 頁
(4)	原付以上運転者(第1当事者)の飲酒有無別	17 頁
(5)	事故類型別	18 頁
(6)	道路形状別	19 頁
5	都道府県別交通事故発生状況	
(1)	平成29年9月中の都道府県別交通事故発生状況	20 頁
(2)	平成29年9月末の都道府県別交通事故発生状況	21 頁
(3)	平成29年9月末の都道府県別高齢者の死者数	22 頁

注1 数字は単位未満で四捨五入してあるため、合計の数字と内訳の計が一致しない場合や、四捨五入前の数字を用いて計算した結果と表中の数字が一致しない場合もある。

2 「概数」とは、交通事故日報集計システムにより集計された速報値のことである(後日修正もあり得る。)

3 各数値は、原則として、平成29年10月11日までに入手したデータにより作成したものである(新たな事実が判明した場合等には、後日修正もあり得る。)

1 平成29年9月中の交通事故発生状況

9月中に発生した交通事故は、

○ 発生件数 (概数)	37,386 件	(1日平均	1,246 件)
前年同期比	- 2,601 件	(- 6.5 %)
うち死亡事故件数 (確定数)	294 件	(1日平均	9.8 件)
前年同期比	- 5 件	(- 1.7 %)
○ 死者数 (確定数)	299 人	(1日平均	10.0 人)
前年同期比	- 10 人	(- 3.2 %)
○ 負傷者数 (概数)	46,043 人	(1日平均	1,535 人)
前年同期比	- 3,724 人	(- 7.5 %)

で、前年同期と比較すると、発生件数、死者数及び負傷者数のいずれも減少している。
(図1、表1)

図1 月別死者数の推移

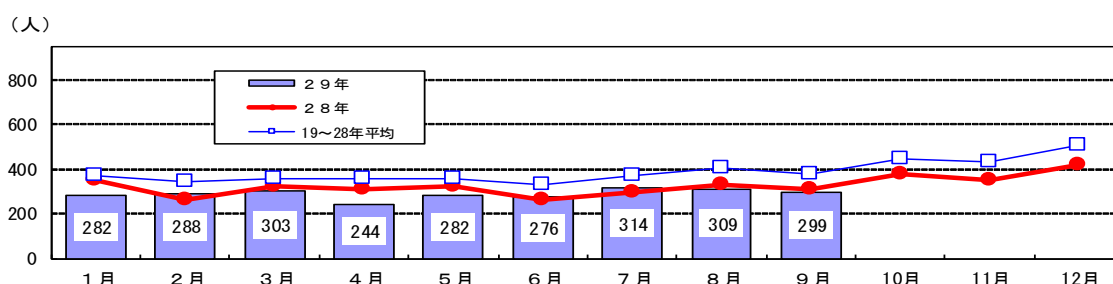


表1 平成29年中の月別交通事故発生状況(発生件数及び負傷者数は概数)

区分 月別	発生件数				死者数				負傷者数			
	1日平均	増減数	増減率		1日平均	増減数	増減率		1日平均	増減数	増減率	
1月	37,720	1,217	-986	-2.5	282	9.1	-67	-19.2	46,423	1,498	-1,399	-2.9
2月	37,086	1,325	-2,144	-5.5	288	10.3	27	10.3	45,255	1,616	-2,552	-5.3
3月	41,113	1,326	-1,521	-3.6	303	9.8	-18	-5.6	50,514	1,629	-1,987	-3.8
4月	37,571	1,252	-1,108	-2.9	244	8.1	-65	-21.0	46,301	1,543	-1,552	-3.2
5月	38,471	1,241	-920	-2.3	282	9.1	-41	-12.7	47,715	1,539	-1,434	-2.9
6月	38,390	1,280	-1,175	-3.0	276	9.2	12	4.5	46,906	1,564	-1,551	-3.2
7月	38,614	1,246	-2,855	-6.9	314	10.1	20	6.8	47,328	1,527	-4,171	-8.1
8月	39,358	1,270	-4,081	-9.4	309	10.0	-19	-5.8	50,074	1,615	-5,718	-10.2
9月	37,386	1,246	-2,601	-6.5	299	10.0	-10	-3.2	46,043	1,535	-3,724	-7.5
合計	345,709	1,266	-17,391	-4.8	2,597	9.5	-161	-5.8	426,559	1,562	-24,088	-5.3

注1 増減数(率)は、前年同期と比較した値である。

注2 交通事故日報による集計の速報値である。

2 平成29年9月末の交通事故発生状況

9月末までに発生した交通事故は、

○ 発生件数（概数）			
345,709件	（1日平均	1,266件）	
前年同期比	-17,391件	（-4.8%）	
うち死亡事故件数（確定数）			
2,550件	（1日平均	9.3件）	
前年同期比	-123件	（-4.6%）	
○ 死者数（確定数）			
2,597人	（1日平均	9.5人）	
前年同期比	-161人	（-5.8%）	
○ 負傷者数（概数）			
426,559人	（1日平均	1,562人）	
前年同期比	-24,088人	（-5.3%）	

で、前年同期と比較すると、発生件数、死者数及び負傷者数のいずれも減少している。

（表1・2）

表2 月別死者数の推移

年	月	1月	2月	3月	4月	5月	6月	上半期計	7月	8月	9月	10月	11月	12月	下半期計	年間合計
昭和	45年	1,237	1,140	1,379	1,271	1,419	1,289	7,735	1,480	1,545	1,467	1,476	1,515	1,547	9,030	16,765
平成	14年	648	633	736	691	642	623	3,973	656	698	670	762	801	836	4,423	8,396
	15年	597	560	625	573	609	573	3,537	586	711	644	740	748	802	4,231	7,768
	16年	564	517	624	611	587	564	3,467	640	629	588	650	694	768	3,969	7,436
	17年	564	472	575	531	500	514	3,156	582	615	638	616	656	674	3,781	6,937
	18年	537	427	555	490	476	472	2,957	528	569	510	548	650	653	3,458	6,415
	19年	496	454	453	424	432	427	2,686	474	528	475	549	511	573	3,110	5,796
	20年	403	362	391	404	387	372	2,319	449	477	398	504	491	571	2,890	5,209
	21年	384	364	387	357	406	354	2,252	381	440	407	468	489	542	2,727	4,979
	22年	393	354	368	356	380	357	2,208	410	437	415	469	426	583	2,740	4,948
	23年	333	363	383	378	346	347	2,150	365	410	378	472	431	485	2,541	4,691
	24年	326	325	342	341	310	302	1,946	347	392	373	440	435	505	2,492	4,438
	25年	347	339	334	345	332	314	2,011	332	374	366	381	432	492	2,377	4,388
	26年	355	307	311	313	322	317	1,925	325	301	345	400	377	440	2,188	4,113
	27年	346	308	317	320	314	287	1,892	333	340	339	391	379	443	2,225	4,117
	28年	349	261	321	309	323	264	1,827	294	328	309	376	350	420	2,077	3,904
	29年	282	288	303	244	282	276	1,675	314	309	299					2,597
	増減数	-67	27	-18	-65	-41	12	-152	20	-19	-10					-161
	増減率	-19.2	10.3	-5.6	-21.0	-12.7	4.5	-8.3	6.8	-5.8	-3.2					-5.8
	1日当たり死者数	9.1	10.3	9.8	8.1	9.1	9.2	9.3	10.1	10.0	10.0					9.5

注1 増減数（率）は、前年同期と比較した値である。

2 昭和45年は、死者数が最も多い年である。

3 平成29年9月末の死者の状況と特徴

(1) 年齢層別

ア 死者数を年齢層別にみると、高齢者が死者全体の5割以上(1,396人。構成率53.8%)を占め、平成27年国勢調査結果の人口構成率(26.6%)と比較しても約2.0倍に至るなど、高い水準にある。(図2・3、表3)

図2 平成29年9月末の年齢層別死者数(構成率%)

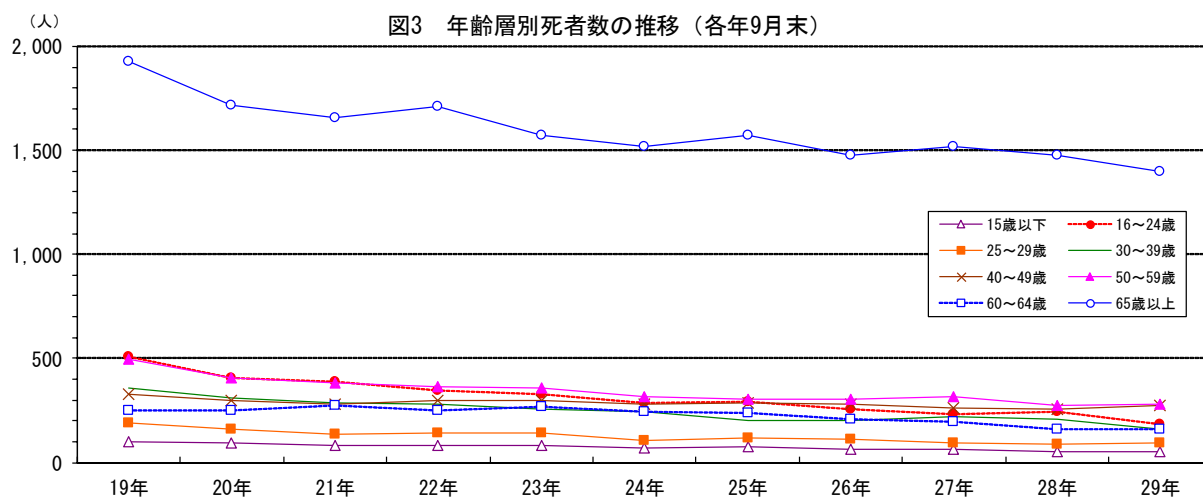
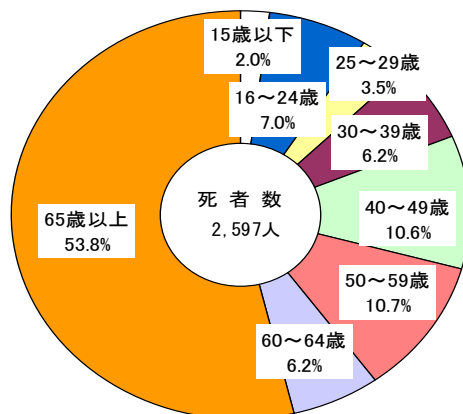


表3 年齢層別死者数の推移（各年9月末）

年齢層別	年	19年	20年	21年	22年	23年	24年	25年	26年	27年	28年	29年				
													増減数	増減率	構成率	指数
15歳以下		102	94	80	82	82	72	77	62	63	53	53	0	0.0	2.0	52
	16～19歳	226	199	167	137	148	137	140	129	113	107	62	-45	-42.1	2.4	27
	20～24歳	284	209	223	210	179	150	150	124	119	137	120	-17	-12.4	4.6	42
16～24歳		510	408	390	347	327	287	290	253	232	244	182	-62	-25.4	7.0	36
25～29歳		189	157	134	141	144	103	118	109	95	89	91	2	2.2	3.5	48
30～39歳		360	312	283	280	257	242	204	204	219	205	160	-45	-22.0	6.2	44
40～49歳		329	297	281	297	296	281	283	281	261	255	274	19	7.5	10.6	83
50～59歳		495	407	379	364	358	315	302	306	318	273	279	6	2.2	10.7	56
60～64歳		248	252	274	250	269	242	235	207	197	161	162	1	0.6	6.2	65
	65～69歳	359	314	283	299	233	241	268	271	239	269	236	-33	-12.3	9.1	66
	70～74歳	426	369	358	342	336	286	320	273	283	266	254	-12	-4.5	9.8	60
	75歳以上	1,145	1,033	1,018	1,068	1,001	989	986	930	997	943	906	-37	-3.9	34.9	79
65歳以上		1,930	1,716	1,659	1,709	1,570	1,516	1,574	1,474	1,519	1,478	1,396	-82	-5.5	53.8	72
合計		4,163	3,643	3,480	3,470	3,303	3,058	3,083	2,896	2,904	2,758	2,597	-161	-5.8	100.0	62
高齢者構成率		46.4	47.1	47.7	49.3	47.5	49.6	51.1	50.9	52.3	53.6	53.8	-	-	-	116

注1 増減数（率）は、前年同期と比較した値である。

2 指数は、平成19年を100としたものである。

イ 人口10万人当たり死者数をみると、高齢者（4.12人）が他の年齢層と比べて高い。
（表4）

表4 年齢層別人口10万人当たり死者数の推移（各年9月末）

年齢層別	年	19年	20年	21年	22年	23年	24年	25年	26年	27年	28年	29年	（人口27年）				
													増減数	増減率	指数	（千人）	構成率
15歳以下		0.54	0.50	0.43	0.45	0.45	0.40	0.43	0.35	0.36	0.30	0.31	0.00	1.6	57	17,147	13.5
	16～19歳	4.22	3.82	3.30	2.76	3.04	2.81	2.86	2.66	2.33	2.22	1.28	-0.94	-42.4	30	4,854	3.8
	20～24歳	3.85	2.86	3.08	2.96	2.59	2.30	2.35	1.98	1.92	2.21	1.97	-0.24	-10.8	51	6,091	4.8
16～24歳		4.00	3.26	3.17	2.88	2.77	2.52	2.58	2.27	2.10	2.21	1.66	-0.55	-24.8	42	10,945	8.6
25～29歳		2.27	1.96	1.72	1.85	1.92	1.39	1.63	1.55	1.38	1.33	1.39	0.06	4.5	61	6,533	5.1
30～39歳		1.94	1.65	1.51	1.50	1.40	1.32	1.15	1.18	1.31	1.27	1.01	-0.26	-20.4	52	15,813	12.4
40～49歳		2.07	1.89	1.76	1.83	1.80	1.66	1.64	1.59	1.44	1.39	1.47	0.09	6.2	71	18,613	14.6
50～59歳		2.59	2.11	2.05	2.06	2.12	1.92	1.89	1.96	2.06	1.77	1.79	0.02	1.0	69	15,625	12.3
60～64歳		2.89	3.09	3.23	2.79	2.86	2.39	2.21	2.02	2.04	1.79	1.89	0.10	5.6	66	8,552	6.7
	65～69歳	4.81	4.12	3.61	3.72	2.78	2.91	3.41	3.30	2.75	2.94	2.42	-0.52	-17.7	50	9,759	7.7
	70～74歳	6.40	5.42	5.17	4.92	4.86	4.08	4.45	3.69	3.72	3.36	3.26	-0.09	-2.8	51	7,786	6.1
	75歳以上	9.84	8.49	8.01	8.08	7.30	6.97	6.70	6.12	6.39	5.92	5.55	-0.37	-6.3	56	16,321	12.8
65歳以上		7.49	6.45	6.04	6.06	5.41	5.14	5.29	4.79	4.76	4.48	4.12	-0.36	-8.0	55	33,866	26.6
合計		3.26	2.85	2.72	2.72	2.59	2.39	2.41	2.27	2.28	2.17	2.04	-0.13	-5.8	63	127,095	100.0

注1 増減数（率）は、前年同期と比較した値である。

2 指数は、平成19年を100としたものである。

3 算出に用いた人口は、各前々年の総務省統計資料「人口推計」（各年10月1日現在の補間補正前人口）又は「国勢調査」による。

(2) 状態別

死者数を状態別にみると、

	死者数	構成率
自動車乗車中	905人	34.8%
歩行中	855人	32.9%
自転車乗用中	354人	13.6%

の順に多い。

(図4・5、表5)

図4 平成29年9月末の状態別死者数（構成率%）

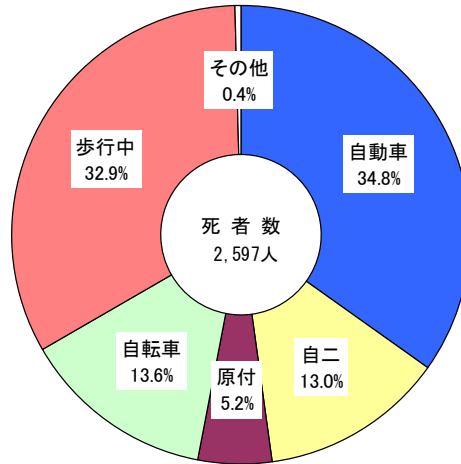


図5 状態別死者数の推移（各年9月末）

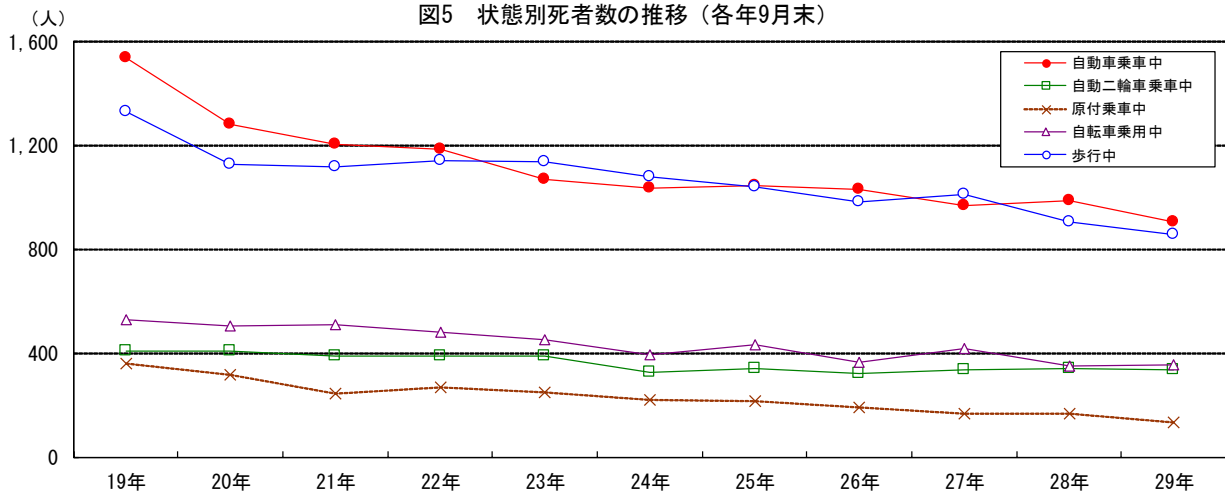


表5 状態別死者数の推移（各年9月末）

状態別	年												増減数	増減率	構成率	指数
	19年	20年	21年	22年	23年	24年	25年	26年	27年	28年	29年					
自動車乗車中	1,536	1,282	1,205	1,185	1,070	1,033	1,046	1,029	965	985	905	-80	-8.1	34.8	59	
自動二輪車乗車中	408	406	388	388	390	327	339	323	334	341	337	-4	-1.2	13.0	83	
原付乗車中	358	315	245	266	249	221	216	189	167	165	135	-30	-18.2	5.2	38	
自転車乗用中	526	505	510	480	453	395	433	366	419	351	354	3	0.9	13.6	67	
歩行中	1,327	1,127	1,118	1,139	1,135	1,076	1,041	984	1,009	906	855	-51	-5.6	32.9	64	
その他	8	8	14	12	6	6	8	5	10	10	11	1	10.0	0.4	138	
合計	4,163	3,643	3,480	3,470	3,303	3,058	3,083	2,896	2,904	2,758	2,597	-161	-5.8	100.0	62	
自動車乗車中構成率	36.9	35.2	34.6	34.1	32.4	33.8	33.9	35.5	33.2	35.7	34.8	-	-	-	94	
自転車乗用中構成率	12.6	13.9	14.7	13.8	13.7	12.9	14.0	12.6	14.4	12.7	13.6	-	-	-	108	
歩行中構成率	31.9	30.9	32.1	32.8	34.4	35.2	33.8	34.0	34.7	32.8	32.9	-	-	-	103	

注1 増減数(率)は、前年同期と比較した値である。

注2 指数は、平成19年を100としたものである。

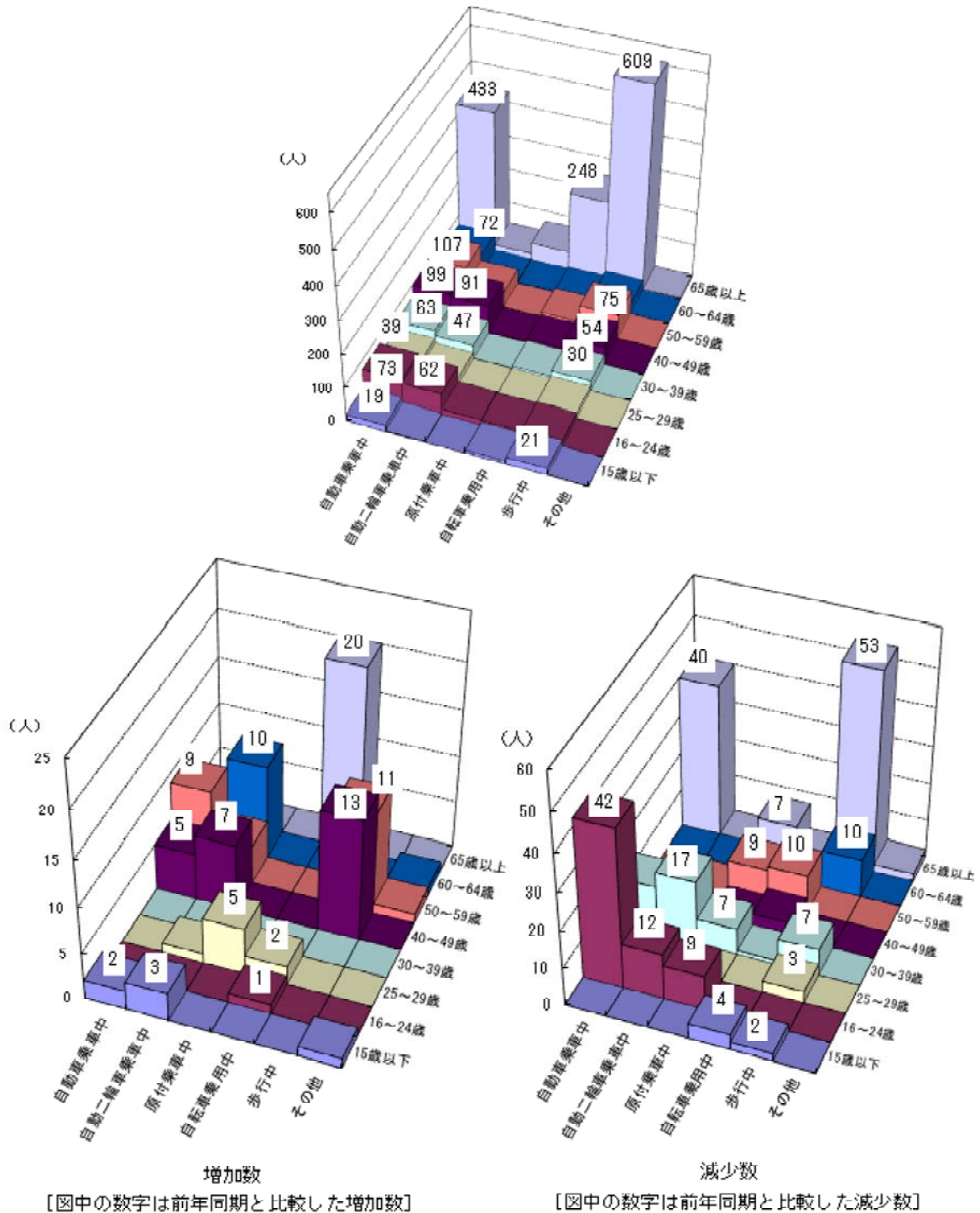
(3) 年齢層別・状態別

年齢層別・状態別に死者数をみると、高齢者の歩行中及び自動車乗車中が突出しており、両者で全死者数の4割以上を占めている。

	死者数	構成率
65歳以上の歩行中	609人	23.5%
65歳以上の自動車乗車中	433人	16.7%

(図6)

図6 年齢層別・状態別死者数(平成29年9月末)



(4) 高齢者の年齢層別・状態別

ア 65～69歳高齢者の死者数を状態別にみると、

	死者数	構成率
自動車乗車中	83人	35.2%
歩行中	81人	34.3%
自転車乗用中	45人	19.1%

の順に多い。

イ 70～74歳高齢者の死者数を状態別にみると、

	死者数	構成率
歩行中	102人	40.2%
自動車乗車中	79人	31.1%
自転車乗用中	50人	19.7%

の順に多い。

ウ 75歳以上高齢者の死者数を状態別にみると、

	死者数	構成率
歩行中	426人	47.0%
自動車乗車中	271人	29.9%
自転車乗用中	153人	16.9%

の順に多い。

(表6)

表6 高齢者の年齢層別、状態別死者数の推移（各年9月末）

年齢層別・状態別	年												増減数	増減率	構成率	指数
	19年	20年	21年	22年	23年	24年	25年	26年	27年	28年	29年					
65歳	自動車乗車中	105	101	98	106	85	87	84	95	84	104	83	-21	-20.2	35.2	79
	自動車二輪車乗車中	7	3	4	3	5	6	10	9	9	18	12	-6	-33.3	5.1	171
	原付乗車中	26	28	20	30	20	23	16	27	20	20	13	-7	-35.0	5.5	50
	自転車乗用中	73	69	63	55	34	36	44	43	42	40	45	5	12.5	19.1	62
	歩行中	148	112	96	105	88	89	114	97	82	87	81	-6	-6.9	34.3	55
	その他	0	1	2	0	1	0	0	0	2	0	2	2	-	0.8	-
計	359	314	283	299	233	241	268	271	239	269	236	-33	-12.3	100.0	66	
70～74歳	自動車乗車中	122	105	111	87	93	83	92	90	93	89	79	-10	-11.2	31.1	65
	自動車二輪車乗車中	8	4	13	14	5	8	8	6	4	5	7	2	40.0	2.8	88
	原付乗車中	48	43	24	25	31	23	27	19	20	9	16	7	77.8	6.3	33
	自転車乗用中	76	76	80	80	66	48	58	42	54	40	50	10	25.0	19.7	66
	歩行中	171	139	128	136	140	123	134	115	112	122	102	-20	-16.4	40.2	60
	その他	1	2	2	0	1	1	1	1	0	1	0	-1	-100.0	0.0	0
計	426	369	358	342	336	286	320	273	283	266	254	-12	-4.5	100.0	60	
75歳以上	自動車乗車中	239	236	229	255	244	256	271	258	278	280	271	-9	-3.2	29.9	113
	自動車二輪車乗車中	22	26	14	19	19	11	16	14	13	11	15	4	36.4	1.7	68
	原付乗車中	93	72	56	73	70	63	52	48	46	45	38	-7	-15.6	4.2	41
	自転車乗用中	200	185	180	165	164	164	166	140	169	148	153	5	3.4	16.9	77
	歩行中	588	510	532	553	501	491	476	467	486	453	426	-27	-6.0	47.0	72
	その他	3	4	7	3	3	4	5	3	5	6	3	-3	-50.0	0.3	100
計	1,145	1,033	1,018	1,068	1,001	989	986	930	997	943	906	-37	-3.9	100.0	79	
高齢者	自動車乗車中	466	442	438	448	422	426	447	443	455	473	433	-40	-8.5	31.0	93
	自動車二輪車乗車中	37	33	31	36	29	25	34	29	26	34	34	0	0.0	2.4	92
	原付乗車中	167	143	100	128	121	109	95	94	86	74	67	-7	-9.5	4.8	40
	自転車乗用中	349	330	323	300	264	248	268	225	265	228	248	20	8.8	17.8	71
	歩行中	907	761	756	794	729	703	724	679	680	662	609	-53	-8.0	43.6	67
	その他	4	7	11	3	5	5	6	4	7	7	5	-2	-28.6	0.4	125
合計	1,930	1,716	1,659	1,709	1,570	1,516	1,574	1,474	1,519	1,478	1,396	-82	-5.5	100.0	72	

注1 増減数(率)は、前年同期と比較した値である。

注2 指数は、平成19年を100としたものである。

(5) 自動車乗車中

	死者数(人)	増減数(人)	増減率(%)
9月末	905	-80	-8.1

ア 死者数を年齢層別にみると、高齢者が5割近く(433人。構成率47.8%)を占めている。(表7)

表7 自動車乗車中の年齢層別死者数の推移(各年9月末)

年齢層別	19年	20年	21年	22年	23年	24年	25年	26年	27年	28年	29年	増減数	増減率	構成率	指数
15歳以下	26	27	22	21	21	26	20	17	15	17	19	2	11.8	2.1	73
16~19歳	90	75	69	49	42	54	57	54	44	43	18	-25	-58.1	2.0	20
20~24歳	158	101	99	106	89	67	85	60	54	72	55	-17	-23.6	6.1	35
16~24歳	248	176	168	155	131	121	142	114	98	115	73	-42	-36.5	8.1	29
25~29歳	108	74	66	66	61	46	60	52	32	42	39	-3	-7.1	4.3	36
30~39歳	168	142	122	122	102	102	73	92	76	76	63	-13	-17.1	7.0	38
40~49歳	166	123	112	124	101	108	106	107	91	94	99	5	5.3	10.9	60
50~59歳	251	190	159	162	135	124	115	124	124	98	107	9	9.2	11.8	43
60~64歳	103	108	118	87	97	80	83	80	74	70	72	2	2.9	8.0	70
65~69歳	105	101	98	106	85	87	84	95	84	104	83	-21	-20.2	9.2	79
70~74歳	122	105	111	87	93	83	92	90	93	89	79	-10	-11.2	8.7	65
75歳以上	239	236	229	255	244	256	271	258	278	280	271	-9	-3.2	29.9	113
65歳以上	466	442	438	448	422	426	447	443	455	473	433	-40	-8.5	47.8	93
合計	1,536	1,282	1,205	1,185	1,070	1,033	1,046	1,029	965	985	905	-80	-8.1	100.0	59

注1 増減数(率)は、前年同期と比較した値である。
 2 指数は、平成19年を100としたものである。

イ 死者数をシートベルト着用有無別にみると、着用486人、非着用385人となっている。死者数構成率は着用53.7%、非着用42.5%となっている。

(表8、図7)

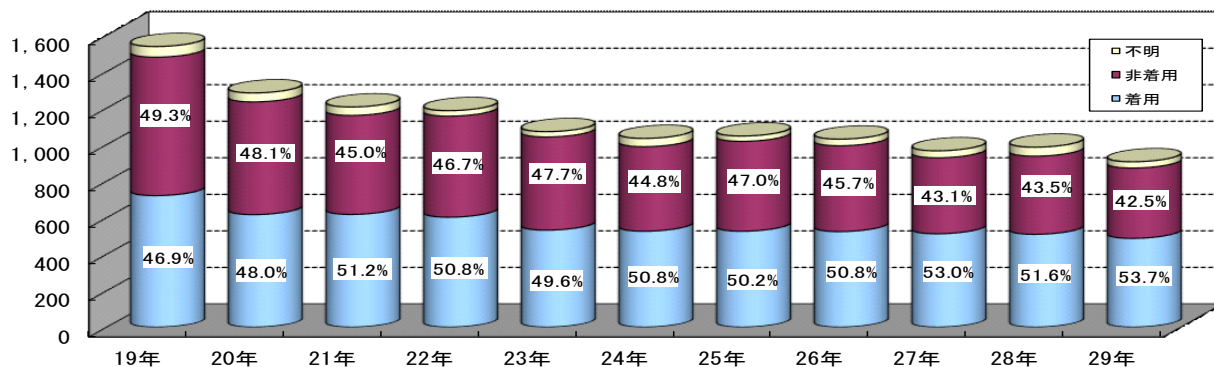
表8 シートベルト着用有無別死者数の推移(各年9月末)

着用有無別	19年	20年	21年	22年	23年	24年	25年	26年	27年	28年	29年	増減数	増減率	構成率	指数
着用	720	616	617	602	531	525	525	523	511	508	486	-22	-4.3	53.7	68
非着用	758	617	542	553	510	463	492	470	416	428	385	-43	-10.0	42.5	51
不明	58	49	46	30	29	45	29	36	38	49	34	-15	-30.6	3.8	59
合計	1,536	1,282	1,205	1,185	1,070	1,033	1,046	1,029	965	985	905	-80	-8.1	100.0	59
非着用死者構成率	49.3	48.1	45.0	46.7	47.7	44.8	47.0	45.7	43.1	43.5	42.5	-	-	-	86

注1 増減数(率)は、前年同期と比較した値である。
 2 指数は、平成19年を100としたものである。

図7 シートベルト着用有無別死者数の推移(各年9月末)

(人)



(6) 二輪車乗車中
ア 自動二輪車乗車中

	死者数(人)	増減数(人)	増減率(%)
9月末	337	-4	-1.2

死者数を年齢層別にみると、40～49歳が3割近く(91人。構成率27.0%)を占めている。(表9)

表9 自動二輪車乗車中の年齢層別死者数の推移(各年9月末)

年齢層別	年												増減数	増減率	構成率	指数
	19年	20年	21年	22年	23年	24年	25年	26年	27年	28年	29年					
15歳以下	2	1	1	1	1	1	0	1	1	0	3	3	3	-	0.9	150
16～19歳	68	56	47	40	52	39	35	34	33	34	23	-11	-32.4	6.8	34	
20～24歳	77	72	75	64	52	45	34	36	37	40	39	-1	-2.5	11.6	51	
16～24歳	145	128	122	104	104	84	69	70	70	74	62	-12	-16.2	18.4	43	
25～29歳	40	47	41	36	44	29	33	25	24	24	25	1	4.2	7.4	63	
30～39歳	97	95	85	84	66	64	60	51	66	64	47	-17	-26.6	13.9	48	
40～49歳	54	61	72	80	85	74	74	82	74	84	91	7	8.3	27.0	169	
50～59歳	30	32	25	37	47	34	49	53	54	53	57	4	7.5	16.9	190	
60～64歳	3	9	11	10	14	16	20	12	19	8	18	10	125.0	5.3	600	
65～69歳	7	3	4	3	5	6	10	9	9	18	12	-6	-33.3	3.6	171	
70～74歳	8	4	13	14	5	8	8	6	4	5	7	2	40.0	2.1	88	
75歳以上	22	26	14	19	19	11	16	14	13	11	15	4	36.4	4.5	68	
65歳以上	37	33	31	36	29	25	34	29	26	34	34	0	0.0	10.1	92	
合計	408	406	388	388	390	327	339	323	334	341	337	-4	-1.2	100.0	83	

注1 増減数(率)は、前年同期と比較した値である。

2 指数は、平成19年を100としたものである。

イ 原付乗車中

	死者数(人)	増減数(人)	増減率(%)
9月末	135	-30	-18.2

死者数を年齢層別にみると、高齢者が5割近く(67人。構成率49.6%)を占めている。(表10)

表10 原付乗車中の年齢層別死者数の推移(各年9月末)

年齢層別	年												増減数	増減率	構成率	指数
	19年	20年	21年	22年	23年	24年	25年	26年	27年	28年	29年					
15歳以下	6	6	4	3	3	0	0	0	0	1	0	0	0	-	0.0	0
16～19歳	41	44	34	31	23	17	29	21	14	15	8	-7	-46.7	5.9	20	
20～24歳	19	20	22	10	17	14	9	10	4	10	8	-2	-20.0	5.9	42	
16～24歳	60	64	56	41	40	31	38	31	18	25	16	-9	-36.0	11.9	27	
25～29歳	11	9	3	6	11	11	7	7	8	1	6	5	500.0	4.4	55	
30～39歳	20	21	17	15	18	11	12	11	10	14	7	-7	-50.0	5.2	35	
40～49歳	26	21	18	20	17	14	19	16	14	13	11	-2	-15.4	8.1	42	
50～59歳	41	32	30	24	23	23	17	21	21	22	13	-9	-40.9	9.6	32	
60～64歳	27	19	17	29	16	22	28	9	9	16	15	-1	-6.3	11.1	56	
65～69歳	26	28	20	30	20	23	16	27	20	20	13	-7	-35.0	9.6	50	
70～74歳	48	43	24	25	31	23	27	19	20	9	16	7	77.8	11.9	33	
75歳以上	93	72	56	73	70	63	52	48	46	45	38	-7	-15.6	28.1	41	
65歳以上	167	143	100	128	121	109	95	94	86	74	67	-7	-9.5	49.6	40	
合計	358	315	245	266	249	221	216	189	167	165	135	-30	-18.2	100.0	38	

注1 増減数(率)は、前年同期と比較した値である。

2 指数は、平成19年を100としたものである。

(7) 自転車乗用中

	死者数(人)	増減数(人)	増減率(%)
9月末	354	+3	+0.9

死者数を年齢層別にみると、高齢者が7割以上(248人。構成率70.1%)を占めている。(表11)

表11 自転車乗用中の年齢層別死者数の推移(各年9月末)

年	19年	20年	21年	22年	23年	24年	25年	26年	27年	28年	29年	増減数	増減率	構成率	指数
15歳以下	22	19	28	18	18	16	18	12	13	13	9	-4	-30.8	2.5	41
16~19歳	22	16	10	11	22	12	13	13	15	10	9	-1	-10.0	2.5	41
20~24歳	11	5	9	18	7	10	5	4	6	3	5	2	66.7	1.4	45
16~24歳	33	21	19	29	29	22	18	17	21	13	14	1	7.7	4.0	42
25~29歳	8	12	6	11	4	8	5	4	11	5	7	2	40.0	2.0	88
30~39歳	13	13	17	25	19	15	13	13	21	14	13	-1	-7.1	3.7	100
40~49歳	19	30	22	23	26	25	29	23	21	22	18	-4	-18.2	5.1	95
50~59歳	50	39	53	31	44	27	42	35	32	35	25	-10	-28.6	7.1	50
60~64歳	32	41	42	43	49	34	40	37	35	21	20	-1	-4.8	5.6	63
65~69歳	73	69	63	55	34	36	44	43	42	40	45	5	12.5	12.7	62
70~74歳	76	76	80	80	66	48	58	42	54	40	50	10	25.0	14.1	66
75歳以上	200	185	180	165	164	164	166	140	169	148	153	5	3.4	43.2	77
65歳以上	349	330	323	300	264	248	268	225	265	228	248	20	8.8	70.1	71
合計	526	505	510	480	453	395	433	366	419	351	354	3	0.9	100.0	67

注1 増減数(率)は、前年同期と比較した値である。

注2 指数は、平成19年を100としたものである。

(8) 歩行中

	死者数(人)	増減数(人)	増減率(%)
9月末	855	-51	-5.6

死者数を年齢層別にみると、高齢者が7割以上(609人。構成率71.2%)を占めている。(表12)

表12 歩行中の年齢層別死者数の推移(各年9月末)

年	19年	20年	21年	22年	23年	24年	25年	26年	27年	28年	29年	増減数	増減率	構成率	指数
15歳以下	46	41	25	39	39	29	39	32	33	23	21	-2	-8.7	2.5	46
16~19歳	5	8	7	3	9	15	6	7	7	5	4	-1	-20.0	0.5	80
20~24歳	19	10	18	11	14	14	16	14	18	12	13	1	8.3	1.5	68
16~24歳	24	18	25	14	23	29	22	21	25	17	17	0	0.0	2.0	71
25~29歳	21	15	17	21	24	9	13	21	20	17	14	-3	-17.6	1.6	67
30~39歳	60	41	42	34	52	50	46	36	44	37	30	-7	-18.9	3.5	50
40~49歳	64	62	56	50	67	60	55	53	61	41	54	13	31.7	6.3	84
50~59歳	122	114	112	108	109	107	79	73	86	64	75	11	17.2	8.8	61
60~64歳	83	75	85	79	92	89	63	69	60	45	35	-10	-22.2	4.1	42
65~69歳	148	112	96	105	88	89	114	97	82	87	81	-6	-6.9	9.5	55
70~74歳	171	139	128	136	140	123	134	115	112	122	102	-20	-16.4	11.9	60
75歳以上	588	510	532	553	501	491	476	467	486	453	426	-27	-6.0	49.8	72
65歳以上	907	761	756	794	729	703	724	679	680	662	609	-53	-8.0	71.2	67
合計	1,327	1,127	1,118	1,139	1,135	1,076	1,041	984	1,009	906	855	-51	-5.6	100.0	64

注1 増減数(率)は、前年同期と比較した値である。

注2 指数は、平成19年を100としたものである。

(9) 昼（日の出～日没）夜（日没～日の出）別

ア 死亡事故を昼夜別にみると、

		件 数	構成率
昼 間		1, 4 2 2 件	5 5 . 8 %
夜 間		1, 1 2 8 件	4 4 . 2 %

となっている。

(表13)

表13 昼夜別死亡事故発生状況の推移（各年9月末）

昼夜別 件数	年											増減数	増減率	構成率	指数
	19年	20年	21年	22年	23年	24年	25年	26年	27年	28年	29年				
昼	2,179	1,903	1,842	1,831	1,686	1,531	1,640	1,502	1,511	1,476	1,422	-54	-3.7	55.8	65
夜	1,864	1,641	1,534	1,547	1,522	1,426	1,373	1,324	1,324	1,197	1,128	-69	-5.8	44.2	61
合計	4,043	3,544	3,376	3,378	3,208	2,957	3,013	2,826	2,835	2,673	2,550	-123	-4.6	100.0	63
夜の構成率	46.1	46.3	45.4	45.8	47.4	48.2	45.6	46.9	46.7	44.8	44.2	—	—	—	96
死者数	2,239	1,952	1,909	1,871	1,739	1,593	1,676	1,544	1,547	1,519	1,453	-66	-4.3	55.9	65
夜	1,924	1,691	1,571	1,599	1,564	1,465	1,407	1,352	1,357	1,239	1,144	-95	-7.7	44.1	59
合計	4,163	3,643	3,480	3,470	3,303	3,058	3,083	2,896	2,904	2,758	2,597	-161	-5.8	100.0	62
夜の構成率	46.2	46.4	45.1	46.1	47.4	47.9	45.6	46.7	46.7	44.9	44.1	—	—	—	95

注1 増減数（率）は、前年同期と比較した値である。
 2 指数は、平成19年を100としたものである。

イ 状態別に昼夜の死者数をみると、昼間では、

	死者数	構成率
自動車乗車中	6 0 8 人	4 1 . 8 %
歩 行 中	2 8 8 人	1 9 . 8 %
自転車乗用中	2 4 7 人	1 7 . 0 %

の順に多く、夜間では、

	死者数	構成率
歩 行 中	5 6 7 人	4 9 . 6 %
自動車乗車中	2 9 7 人	2 6 . 0 %
自動二輪車乗車中	1 1 7 人	1 0 . 2 %

の順に多い。

(表14)

また、年齢層別に昼夜の死者数をみると、昼間では、高齢者が6割近く（863人。構成率59.4%）を占め、夜間でも高齢者が5割近く（533人。構成率46.6%）を占めている。

(表15)

表14 昼夜別・状態別死者数の推移（各年9月末）

昼夜別・状態別	年												増減数	増減率	構成率	指数
	19年	20年	21年	22年	23年	24年	25年	26年	27年	28年	29年					
昼	自動車乗車中	890	785	747	723	649	628	659	650	626	630	608	-22	-3.5	41.8	68
	自動二輪車乗車中	262	248	265	243	238	202	215	194	210	215	220	5	2.3	15.1	84
	原付乗車中	261	211	158	183	165	148	148	115	103	123	81	-42	-34.1	5.6	31
	自転車乗用中	340	345	348	324	276	251	287	235	264	233	247	14	6.0	17.0	73
	歩行中	483	361	378	395	409	360	363	346	339	311	288	-23	-7.4	19.8	60
	その他	3	2	13	3	2	4	4	4	5	7	9	2	28.6	0.6	300
計	2,239	1,952	1,909	1,871	1,739	1,593	1,676	1,544	1,547	1,519	1,453	-66	-4.3	100.0	65	
夜	自動車乗車中	646	497	458	462	421	405	387	379	339	355	297	-58	-16.3	26.0	46
	自動二輪車乗車中	146	158	123	145	152	125	124	129	124	126	117	-9	-7.1	10.2	80
	原付乗車中	97	104	87	83	84	73	68	74	64	42	54	12	28.6	4.7	56
	自転車乗用中	186	160	162	156	177	144	146	131	155	118	107	-11	-9.3	9.4	58
	歩行中	844	766	740	744	726	716	678	638	670	595	567	-28	-4.7	49.6	67
	その他	5	6	1	9	4	2	4	1	5	3	2	-1	-33.3	0.2	40
計	1,924	1,691	1,571	1,599	1,564	1,465	1,407	1,352	1,357	1,239	1,144	-95	-7.7	100.0	59	

注1 増減数(率)は、前年同期と比較した値である。

2 指数は、平成19年を100としたものである。

表15 昼夜別・年齢層別死者数の推移（各年9月末）

昼夜別・年齢層別	年												増減数	増減率	構成率	指数	
	19年	20年	21年	22年	23年	24年	25年	26年	27年	28年	29年						
昼	15歳以下	79	68	59	58	60	48	62	51	50	40	37	-3	-7.5	2.5	47	
	16～19歳	86	76	69	55	49	55	45	43	37	36	20	-16	-44.4	1.4	23	
	20～24歳	118	88	103	80	74	57	49	39	48	55	51	-4	-7.3	3.5	43	
	16～24歳	204	164	172	135	123	112	94	82	85	91	71	-20	-22.0	4.9	35	
	25～29歳	71	72	55	57	52	40	61	41	38	39	36	-3	-7.7	2.5	51	
	30～39歳	179	135	126	132	101	103	82	87	89	101	84	-17	-16.8	5.8	47	
	40～49歳	158	138	130	131	139	125	128	129	109	119	134	15	12.6	9.2	85	
	50～59歳	238	188	193	185	157	129	152	161	150	138	138	0	0.0	9.5	58	
	60～64歳	112	141	143	136	142	123	132	106	87	83	90	7	8.4	6.2	80	
	65～69歳	193	168	174	158	124	124	143	141	133	154	132	-22	-14.3	9.1	68	
	70～74歳	266	225	217	202	192	167	195	155	158	154	145	-9	-5.8	10.0	55	
	75歳以上	739	653	640	677	649	622	627	591	648	600	586	-14	-2.3	40.3	79	
	65歳以上	1,198	1,046	1,031	1,037	965	913	965	887	939	908	863	-45	-5.0	59.4	72	
	計	2,239	1,952	1,909	1,871	1,739	1,593	1,676	1,544	1,547	1,519	1,453	-66	-4.3	100.0	65	
	夜	15歳以下	23	26	21	24	22	24	15	11	13	13	16	3	23.1	1.4	70
		16～19歳	140	123	98	82	99	82	95	86	76	71	42	-29	-40.8	3.7	30
20～24歳		166	121	120	130	105	93	101	85	71	82	69	-13	-15.9	6.0	42	
16～24歳		306	244	218	212	204	175	196	171	147	153	111	-42	-27.5	9.7	36	
25～29歳		118	85	79	84	92	63	57	68	57	50	55	5	10.0	4.8	47	
30～39歳		181	177	157	148	156	139	122	117	130	104	76	-28	-26.9	6.6	42	
40～49歳		171	159	151	166	157	156	155	152	152	136	140	4	2.9	12.2	82	
50～59歳		257	219	186	179	201	186	150	145	168	135	141	6	4.4	12.3	55	
60～64歳		136	111	131	114	127	119	103	101	110	78	72	-6	-7.7	6.3	53	
65～69歳		166	146	109	141	109	117	125	130	106	115	104	-11	-9.6	9.1	63	
70～74歳		160	144	141	140	144	119	125	118	125	112	109	-3	-2.7	9.5	68	
75歳以上		406	380	378	391	352	367	359	339	349	343	320	-23	-6.7	28.0	79	
65歳以上		732	670	628	672	605	603	609	587	580	570	533	-37	-6.5	46.6	73	
計		1,924	1,691	1,571	1,599	1,564	1,465	1,407	1,352	1,357	1,239	1,144	-95	-7.7	100.0	59	

注1 増減数(率)は、前年同期と比較した値である。

2 指数は、平成19年を100としたものである。

4 平成29年9月末の死亡事故の状況と特徴

(1) 第1当事者別

死亡事故を第1当事者別にみると、

	件数	構成率
自家用普通乗用車	754件	29.6%
自家用軽乗用車	539件	21.1%

の順に多く、両者で全体の半数以上を占めている。

(表16)

表16 第1当事者別死亡事故件数の推移(各年9月末)

当事者種別	年	19年	20年	21年	22年	23年	24年	25年	26年	27年	28年	29年	増減数	増減率	構成率	指数		
自家用	乗用	バス	0	1	3	1	0	0	0	1	1	1	1	0	0.0	0.0	—	
		マイクロ	8	3	0	3	7	5	3	3	3	6	2	-4	-66.7	0.1	25	
		普通乗用	1,384	1,206	1,155	1,092	1,004	943	941	850	867	790	754	-36	-4.6	29.6	54	
		軽乗用	591	532	556	570	590	565	590	577	537	578	539	-39	-6.7	21.1	91	
	小計	1,983	1,742	1,714	1,666	1,601	1,513	1,534	1,431	1,408	1,375	1,296	-79	-5.7	50.8	65		
	貨物	大型貨物	35	29	23	32	20	19	18	21	21	25	15	-10	-40.0	0.6	43	
		中型貨物		56	40	54	58	51	44	42	31	49						
		準中型貨物	324	0	0	0	0	0	0	0	0	0	141	-19	-11.9	5.5	44	
		普通貨物		201	175	194	183	143	122	155	132	111						
		軽貨物	458	392	383	389	349	299	316	295	287	257	237	-20	-7.8	9.3	52	
		小計	817	678	621	669	610	512	500	513	471	442	393	-49	-11.1	15.4	48	
	トレーラー	2	5	0	1	3	1	3	1	1	1	1	0	-1	-100.0	0.0	0	
	小計	2,800	2,420	2,335	2,335	2,211	2,025	2,034	1,944	1,879	1,817	1,689	-128	-7.0	66.2	60		
	自動車	乗用	バス	16	9	11	15	6	11	14	7	11	8	6	-2	-25.0	0.2	38
			マイクロ	0	2	2	1	2	1	1	1	0	1	1	0	0.0	0.0	—
普通乗用			23	35	26	28	37	23	27	22	35	31	27	-4	-12.9	1.1	117	
軽乗用			2	1	0	1	1	0	0	0	0	2	0	-2	-100.0	0.0	0	
小計		41	47	39	45	46	35	42	30	46	42	34	-8	-19.0	1.3	83		
貨物		大型貨物	180	166	143	146	126	151	130	143	137	106	110	4	3.8	4.3	61	
		中型貨物		86	98	113	98	91	84	88	68	77						
		準中型貨物	196	0	0	0	0	0	0	0	0	0	79	-8	-9.2	3.1	40	
		普通貨物		32	23	17	8	15	19	14	14	10						
		軽貨物	13	19	15	16	14	8	5	12	19	11	15	4	36.4	0.6	115	
		小計	389	303	279	292	246	265	238	257	238	204	204	0	0.0	8.0	52	
トレーラー		50	28	26	19	21	23	22	27	27	26	21	-5	-19.2	0.8	42		
小計		430	350	318	337	292	300	280	287	284	246	238	-8	-3.3	9.3	55		
ミニカー		1	3	1	1	1	0	1	1	1	0	0	0	0	—	0.0	0	
特殊車		農耕作業用	11	18	12	10	16	23	26	17	18	26	23	-3	-11.5	0.9	209	
大型	8	4	4	2	3	5	6	7	6	5	4	-1	-20.0	0.2	50			
小型	2	6	6	4	2	2	2	1	3	2	8	6	300.0	0.3	400			
小計	21	28	22	16	21	30	34	25	27	33	35	2	6.1	1.4	167			
小計	3,252	2,801	2,676	2,689	2,525	2,355	2,349	2,257	2,191	2,096	1,962	-134	-6.4	76.9	60			
二輪車	小型二輪	133	123	127	123	118	98	115	95	105	104	97	-7	-6.7	3.8	73		
	軽二輪	73	83	73	64	73	50	56	52	51	55	50	-5	-9.1	2.0	68		
	原付二種	57	56	54	57	50	52	50	54	58	50	60	10	20.0	2.4	105		
	小計	263	262	254	244	241	200	221	201	214	209	207	-2	-1.0	8.1	79		
	原付一種	244	216	167	181	169	149	143	134	115	113	110	-3	-2.7	4.3	45		
小計	507	478	421	425	410	349	364	335	329	322	317	-5	-1.6	12.4	63			
小計	3,759	3,279	3,097	3,114	2,935	2,704	2,713	2,592	2,520	2,418	2,279	-139	-5.7	89.4	61			
自転車	160	152	170	156	149	137	168	139	185	161	168	7	4.3	6.6	105			
その他の車両	0	1	2	0	1	2	0	3	4	3	5	2	66.7	0.2	—			
歩行者	106	94	91	91	94	96	122	85	121	88	96	8	9.1	3.8	91			
不明	18	18	16	17	29	18	10	7	5	3	2	-1	-33.3	0.1	11			
合計	4,043	3,544	3,376	3,378	3,208	2,957	3,013	2,826	2,835	2,673	2,550	-123	-4.6	100.0	63			

注1 増減数(率)は、前年同期と比較した値である。

2 指数は、平成19年を100としたものである。

3 トレーラーは、大型貨物、中型貨物、準中型貨物及び普通貨物の内数。

4 平成29年1月1日から準中型貨物自動車の区分を新設しているが、改正道路交通法の施行が年の途中であるため、平成29年は該当する区分を合算して計上している。

【再掲】

	自家用	事業用
中型貨物	15	53
準中型貨物	35	22
普通貨物	91	4
合計	141	79

注 平成29年9月末現在の値である。

(2) 原付以上運転者（第1当事者）の年齢層別

ア 死亡事故を運転者の年齢層別（第1当事者）にみると、高齢者が3割近く（630件。構成率27.6%）を占めている。（表17）

表17 原付以上運転者（第1当事者）の年齢層別死亡事故件数の推移（各年9月末）

年齢層別	年	19年	20年	21年	22年	23年	24年	25年	26年	27年	28年	29年	増減数	増減率	構成率	指数	
原付以上	15歳以下	4	6	3	2	3	1	0	0	2	0	2	2	-	0.1	50	
	16～19歳	16～19歳	200	186	168	123	127	123	128	106	105	93	62	-31	-33.3	2.7	31
		20～24歳	440	349	366	295	294	251	225	213	204	200	177	-23	-11.5	7.8	40
	16～24歳	640	535	534	418	421	374	353	319	309	293	239	-54	-18.4	10.5	37	
	25～29歳	363	334	255	239	261	227	242	200	186	153	155	2	1.3	6.8	43	
	30～39歳	702	595	549	542	483	447	403	395	355	305	312	7	2.3	13.7	44	
	40～49歳	510	439	454	513	469	433	468	440	405	446	425	-21	-4.7	18.6	83	
	50～59歳	632	489	461	445	401	377	351	368	391	343	343	0	0.0	15.1	54	
	60～64歳	222	200	235	275	257	224	227	194	173	186	173	-13	-7.0	7.6	78	
	65歳以上	65～69歳	184	199	173	186	182	159	182	194	210	213	194	-19	-8.9	8.5	105
		70～74歳	195	179	149	182	153	136	164	145	167	151	142	-9	-6.0	6.2	73
		75歳以上	307	303	284	312	305	326	323	337	322	328	294	-34	-10.4	12.9	96
	合計	3,759	3,279	3,097	3,114	2,935	2,704	2,713	2,592	2,520	2,418	2,279	-139	-5.7	100.0	61	

注1 増減数（率）は、前年同期と比較した値である。
2 指数は、平成19年を100としたものである。

イ 免許保有者10万人当たり死亡事故件数をみると、16～24歳（4.20件）が他の年齢層と比べて高い。（表18）

表18 原付以上運転者（第1当事者）の年齢層別免許保有者10万人当たり死亡事故件数の推移（各年9月末）

年齢層別	年	19年	20年	21年	22年	23年	24年	25年	26年	27年	28年	29年	増減数	増減率	指数	(免許保有者数28年末)		
																	(人)	構成率
原付以上	15歳以下	-	-	-	-	-	-	-	-	-	-	-	-	-	-	-	-	
	16～19歳	16～19歳	14.96	14.57	14.21	10.90	11.55	11.55	12.27	10.18	10.62	9.54	6.56	-2.98	-31.2	44	945,113	1.1
		20～24歳	7.33	5.97	6.48	5.46	5.65	4.96	4.56	4.42	4.25	4.20	3.73	-0.47	-11.2	51	4,750,004	5.8
	16～24歳	8.71	7.51	7.82	6.40	6.67	6.11	5.91	5.44	5.34	5.11	4.20	-0.91	-17.8	48	5,695,117	6.9	
	25～29歳	4.89	4.63	3.62	3.47	3.88	3.45	3.78	3.22	3.11	2.64	2.74	0.10	3.9	56	5,653,295	6.9	
	30～39歳	3.90	3.33	3.10	3.10	2.82	2.68	2.49	2.52	2.34	2.07	2.18	0.11	5.3	56	14,335,783	17.4	
	40～49歳	3.54	2.96	3.00	3.32	2.96	2.66	2.80	2.57	2.32	2.55	2.37	-0.18	-7.1	67	17,959,651	21.8	
	50～59歳	3.97	3.17	3.08	3.07	2.83	2.70	2.54	2.65	2.80	2.42	2.44	0.03	1.1	62	14,049,733	17.1	
	60～64歳	3.80	3.14	3.39	3.67	3.18	2.66	2.78	2.49	2.36	2.64	2.53	-0.11	-4.1	67	6,831,945	8.3	
	65歳以上	65～69歳	3.95	4.05	3.27	3.31	3.30	2.91	3.05	2.98	2.97	2.80	2.45	-0.35	-12.4	62	7,908,543	9.6
		70～74歳	6.19	5.38	4.27	5.03	4.09	3.42	3.90	3.17	3.45	3.21	3.06	-0.15	-4.6	49	4,642,828	5.6
		75歳以上	11.91	10.70	9.34	9.63	8.70	8.70	8.01	7.93	7.20	6.86	5.73	-1.13	-16.5	48	5,129,016	6.2
	合計	4.74	4.10	3.85	3.85	3.62	3.33	3.33	3.17	3.07	2.94	2.77	-0.17	-5.8	59	82,205,911	100.0	

注1 増減数（率）は、前年同期と比較した値である。
2 指数は、平成19年を100としたものである。
3 算出に用いた免許保有者数は、各前年の12月末現在の値である。

(3) 原付以上運転者（第1当事者）の法令違反別

ア 死亡事故を第1当事者の主な法令違反別にみると、

	件数	構成率
漫然運転	380件	16.7%
運転操作不適	324件	14.2%
脇見運転	255件	11.2%
安全不確認	251件	11.0%

の順に多く、これら違反は全て安全運転義務違反に分類される。

(表19)

表19 原付以上運転者（第1当事者）の法令違反別死亡事故件数の推移（各年9月末）

法令違反別	年												増減数	増減率	構成率	指数
	19年	20年	21年	22年	23年	24年	25年	26年	27年	28年	29年					
信号無視	153	136	101	110	130	102	100	88	119	83	93	10	12.0	4.1	61	
通行区分	194	167	153	145	139	121	136	113	125	142	140	-2	-1.4	6.1	72	
最高速度	324	261	249	211	173	151	157	165	166	139	114	-25	-18.0	5.0	35	
左折等 方法 進行妨害 安全進行義務	0	0	0	0	0	0	0	0	0	0	0	0	—	0.0	—	
	0	0	0	0	0	0	0	0	0	0	0	0	—	0.0	—	
	0	0	0	0	0	0	0	0	0	0	0	0	—	0.0	—	
優先通行妨害	123	105	84	96	84	90	74	68	81	73	63	-10	-13.7	2.8	51	
歩行者妨害等	212	175	187	185	164	201	167	156	158	169	139	-30	-17.8	6.1	66	
一時不停止	166	128	118	113	97	92	63	85	77	70	78	8	11.4	3.4	47	
酒酔い運転	61	40	43	25	34	21	16	25	15	17	14	-3	-17.6	0.6	23	
過労運転	24	17	8	16	18	21	16	11	18	27	11	-16	-59.3	0.5	46	
安全 運転 義務	運転操作不適	374	383	351	364	326	282	348	295	324	311	324	13	4.2	14.2	87
	漫然運転	587	501	492	544	499	483	462	465	416	424	380	-44	-10.4	16.7	65
	脇見運転	513	476	431	428	426	376	354	339	300	276	255	-21	-7.6	11.2	50
	動静不注視	127	103	100	72	77	78	85	72	59	64	44	-20	-31.3	1.9	35
	安全不確認	402	313	349	331	306	253	274	247	279	239	251	12	5.0	11.0	62
	安全速度	110	107	118	111	97	73	85	61	69	51	60	9	17.6	2.6	55
その他	27	21	26	31	29	36	39	57	31	28	33	5	17.9	1.4	122	
その他の違反	335	326	257	313	303	266	269	271	236	237	226	-11	-4.6	9.9	67	
違反不明	27	20	30	19	33	58	68	74	47	68	54	-14	-20.6	2.4	200	
合計	3,759	3,279	3,097	3,114	2,935	2,704	2,713	2,592	2,520	2,418	2,279	-139	-5.7	100.0	61	
最高速度違反構成率	8.6	8.0	8.0	6.8	5.9	5.6	5.8	6.4	6.6	5.7	5.0	—	—	—	58	

注1 増減数(率)は、前年同期と比較した値である。

注2 指数は、平成19年を100としたものである。

イ 死亡事故の上位法令違反を年齢層別にみると、漫然運転については、高齢者が2割以上（77件。漫然運転の20.3%）を占め、運転操作不適については、高齢者が4割以上（139件。運転操作不適の42.9%）を占めている。（表20）

表20 原付以上運転者（第1当事者）の法令違反別・年齢層別死亡事故件数

平成29年9月末

法令違反別	年齢層別													合計	構成率
	15歳以下	16～19歳	20～24歳	16～24歳	25～29歳	30～39歳	40～49歳	50～59歳	60～64歳	65～69歳	70～74歳	75歳以上	65歳以上		
信号無視 (増減数)	0	5	13	18	7	14	11	19	4	12	3	5	20	93	4.1
通行区分違反 (増減数)	0	7	10	17	6	13	21	18	19	14	6	26	46	140	6.1
最高速度違反 (増減数)	0	8	24	32	13	20	29	10	4	3	1	2	6	114	5.0
横断・転回等 (増減数)	0	-2	-2	-4	-3	-3	-2	1	-3	1	-3	-3	-5	-19	0.5
追越し違反 (増減数)	0	-1	4	5	1	2	5	1	-2	-2	-2	-2	-6	-7	0.7
踏切不停止 (増減数)	0	0	0	0	1	1	0	-1	-1	-3	-2	-1	-6	-7	0.1
右折違反 (増減数)	0	-1	0	-1	-1	0	1	2	1	0	0	1	1	5	0.2
左折違反 (増減数)	0	-1	0	-1	0	1	1	1	1	-1	0	0	-1	0	0.2
環状交差点 左折等方法 (増減数)	0	0	0	0	0	0	0	0	0	0	0	0	0	0	0.0
進行妨害 (増減数)	0	0	0	0	0	0	0	0	0	0	0	0	0	0	0.0
安全進行義務 (増減数)	0	0	0	0	0	0	0	0	0	0	0	0	0	0	0.0
優先通行妨害 (増減数)	0	3	4	7	3	3	10	11	7	4	5	13	22	63	2.8
交差点安全進行 (増減数)	0	1	10	11	9	24	25	15	3	16	5	16	37	124	5.4
歩行者妨害等 (増減数)	0	2	5	7	9	22	32	27	11	10	12	9	31	139	6.1
徐行違反 (増減数)	0	0	2	2	1	5	1	2	1	1	0	0	2	13	0.6
一時不停止 (増減数)	0	2	3	5	5	7	7	5	8	10	7	24	41	78	3.4
酒酔い運転 (増減数)	0	1	1	2	2	3	2	2	2	1	0	-1	-1	14	0.6
過労運転 (増減数)	0	-1	-3	-4	-3	1	-4	-2	2	-2	-2	-2	-6	-16	0.5
安全運転 運転操作不適 (増減数)	0	12	22	34	20	22	49	40	20	25	38	76	139	324	14.2
漫然運転 (増減数)	0	11	26	37	28	69	69	65	35	25	20	32	77	380	16.7
脇見運転 (増減数)	0	3	22	25	20	40	60	41	18	20	14	17	51	255	11.2
動静不注視 (増減数)	0	1	5	6	3	8	7	4	4	6	2	4	12	44	1.9
安全不確認 (増減数)	1	-6	-6	-12	7	8	6	7	-8	8	-2	-3	3	12	11.0
安全速度 (増減数)	1	4	6	10	3	7	14	10	4	2	3	6	11	60	2.6
その他 (増減数)	0	0	1	1	-2	-3	1	0	1	5	0	2	7	5	1.4
その他の違反 (増減数)	0	1	3	4	5	10	5	7	4	3	2	11	16	51	2.2
違反不明 (増減数)	0	1	1	2	1	2	10	10	4	5	4	16	25	54	2.4
合計	2	62	177	239	155	312	425	343	173	194	142	294	630	2,279	100.0
構成率	0.1	2.7	7.8	10.5	6.8	13.7	18.6	15.1	7.6	8.5	6.2	12.9	27.6	100.0	
増減数	2	-31	-23	-54	2	7	-21	0	-13	-19	-9	-34	-62	-139	
増減率	-	-33.3	-11.5	-18.4	1.3	2.3	-4.7	0.0	-7.0	-8.9	-6.0	-10.4	-9.0	-5.7	

(4) 原付以上運転者（第1当事者）の飲酒有無別

死亡事故を第1当事者の飲酒有無別にみると、

	件数	構成率
飲酒あり	140件	6.1%
飲酒なし	2,121件	93.1%

となっている。

また、飲酒ありの死亡事故件数は、前年同期に比べ19件減少（-11.9%）している。

（図8、表21）

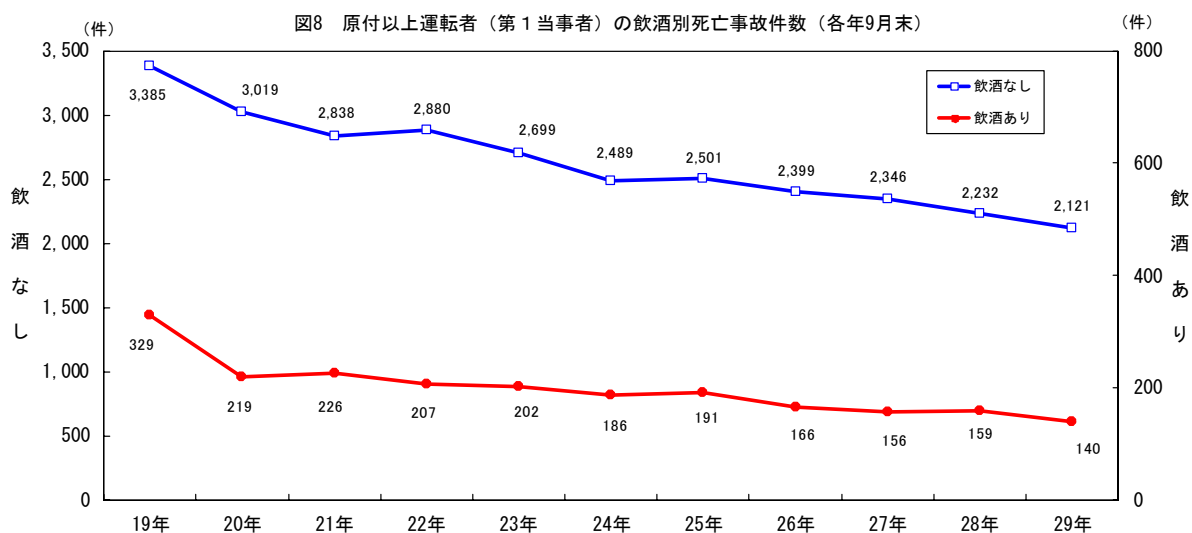


表21 原付以上運転者（第1当事者）の飲酒別死亡事故件数の推移（各年9月末）

飲酒別	年	19年	20年	21年	22年	23年	24年	25年	26年	27年	28年	29年	増減数	増減率	構成率	指数
飲酒あり	酒酔い	61	40	43	25	34	23	18	26	15	18	15	-3	-16.7	0.7	25
	酒気帯び(0.25以上)	177	122	130	120	106	109	122	91	83	103	89	-14	-13.6	3.9	50
	酒気帯び(0.25未満)	32	19	18	16	18	19	12	16	16	8	10	2	25.0	0.4	31
	基準以下	25	17	19	22	26	17	18	21	26	13	10	-3	-23.1	0.4	40
	検知不能	34	21	16	24	18	18	21	12	16	17	16	-1	-5.9	0.7	47
	小計	329	219	226	207	202	186	191	166	156	159	140	-19	-11.9	6.1	43
	飲酒あり構成率	8.8	6.7	7.3	6.6	6.9	6.9	7.0	6.4	6.2	6.6	6.1	-	-	-	70
飲酒なし		3,385	3,019	2,838	2,880	2,699	2,489	2,501	2,399	2,346	2,232	2,121	-111	-5.0	93.1	63
調査不能		45	41	33	27	34	29	21	27	18	27	18	-9	-33.3	0.8	40
合計		3,759	3,279	3,097	3,114	2,935	2,704	2,713	2,592	2,520	2,418	2,279	-139	-5.7	100.0	61

注1 増減数(率)は、前年同期と比較した値である。

注2 指数は、平成19年を100としたものである。

(5) 事故類型別

ア 死亡事故を事故類型別にみると、

	件数	構成率
車両相互事故	1,007件	39.5%
人対車両事故	805件	31.6%
車両単独事故	699件	27.4%

の順に多い。

(表22)

イ 死亡事故を小類型別にみると、

	件数	構成率
工作物衝突	422件	16.5%
出会い頭衝突	371件	14.5%
その他横断中(含横断歩道橋付近)	332件	13.0%
正面衝突	254件	10.0%

の順に多い。

(表22)

表22 事故類型別死亡事故件数の推移(各年9月末)

事故類型別	年												増減数	増減率	構成率	指数	
	19年	20年	21年	22年	23年	24年	25年	26年	27年	28年	29年						
人対車両	対面通行中	39	34	45	35	29	34	22	35	29	28	20	-8	-28.6	0.8	51	
	背面通行中	83	78	91	62	84	65	64	64	54	66	56	-10	-15.2	2.2	67	
	横断中	横断歩道	271	222	244	261	224	249	230	197	226	191	178	-13	-6.8	7.0	66
		横断歩道付近	106	85	77	87	106	102	77	90	86	85	54	-31	-36.5	2.1	51
		横断歩道橋付近	11	9	15	13	15	6	8	9	9	8	6	-2	-25.0	0.2	55
		その他	543	468	425	442	419	378	393	351	341	326	326	0	0.0	12.8	60
	小計	931	784	761	803	764	735	708	647	662	610	564	-46	-7.5	22.1	61	
	路上遊戯中	7	3	1	0	3	4	6	2	4	1	2	1	100.0	0.1	29	
	路上作業中	28	15	24	18	26	13	22	21	12	20	20	0	0.0	0.8	71	
	路上停止中	31	39	27	38	37	30	20	31	27	22	24	2	9.1	0.9	77	
その他	167	151	125	147	151	152	134	147	177	120	119	-1	-0.8	4.7	71		
小計	1,286	1,104	1,074	1,103	1,094	1,033	976	947	965	867	805	-62	-7.2	31.6	63		
車両相互	正面衝突	471	405	387	365	328	285	306	291	279	263	254	-9	-3.4	10.0	54	
	追突	進行中	78	96	92	104	107	102	91	87	72	89	52	-37	-41.6	2.0	67
		その他	129	94	74	89	88	80	74	77	73	54	70	16	29.6	2.7	54
	小計	207	190	166	193	195	182	165	164	145	143	122	-21	-14.7	4.8	59	
	出会い頭衝突	718	623	543	549	488	457	391	375	402	342	371	29	8.5	14.5	52	
	追越・追抜時衝突	48	51	35	39	38	35	47	31	29	33	24	-9	-27.3	0.9	50	
	すれ違い時衝突	6	13	14	8	11	8	13	12	11	15	11	-4	-26.7	0.4	183	
	左折時衝突	56	45	51	38	36	38	40	33	34	44	29	-15	-34.1	1.1	52	
	右折時衝突	198	202	197	192	182	174	173	142	159	141	137	-4	-2.8	5.4	69	
	その他	150	118	110	105	116	87	95	84	77	60	59	-1	-1.7	2.3	39	
小計	1,854	1,647	1,503	1,489	1,394	1,266	1,230	1,132	1,136	1,041	1,007	-34	-3.3	39.5	54		
車両単独	工作物衝突	電柱	137	112	110	113	100	83	113	79	81	79	88	9	11.4	3.5	64
		標識	31	27	29	26	27	16	25	32	23	23	24	1	4.3	0.9	77
		分離帯等	46	41	39	51	42	29	38	44	32	34	35	1	2.9	1.4	76
		防護柵等	186	137	154	143	125	124	149	145	134	123	122	-1	-0.8	4.8	66
		家屋・塀	55	42	54	44	49	45	46	46	45	47	49	2	4.3	1.9	89
		橋梁・橋脚	28	30	25	18	18	17	26	17	13	14	18	4	28.6	0.7	64
	その他	113	90	92	121	83	88	89	109	112	111	86	-25	-22.5	3.4	76	
	小計	596	479	503	516	444	402	486	472	440	431	422	-9	-2.1	16.5	71	
	駐車車両衝突	44	43	32	30	31	44	35	24	29	24	26	2	8.3	1.0	59	
	路外逸脱	転落	113	121	107	104	120	89	136	124	141	153	141	-12	-7.8	5.5	125
その他		28	26	24	22	21	23	20	26	19	29	22	-7	-24.1	0.9	79	
小計	141	147	131	126	141	112	156	150	160	182	163	-19	-10.4	6.4	116		
転倒	転倒	61	66	60	67	59	50	57	57	61	57	54	-3	-5.3	2.1	89	
	その他	32	29	48	25	16	27	29	21	25	33	34	1	3.0	1.3	106	
小計	874	764	774	764	691	635	763	724	715	727	699	-28	-3.9	27.4	80		
列車	29	29	25	22	29	23	44	23	19	38	39	1	2.6	1.5	134		
合計	4,043	3,544	3,376	3,378	3,208	2,957	3,013	2,826	2,835	2,673	2,550	-123	-4.6	100.0	63		

注1 増減数(率)は、前年同期と比較した値である。

注2 指数は、平成19年を100としたものである。

(6) 道路形状別

道路形状別では、

市街地交差点 (交差点付近を含む。)	832件	32.6%
非市街地単路	794件	31.1%
市街地単路	499件	19.6%

の順に多い。

(表23)

表23 地形別・道路形状別死亡事故件数の推移(各年9月末)

地形別・道路形状別		年											増減数	増減率	構成率	指数		
		19年	20年	21年	22年	23年	24年	25年	26年	27年	28年	29年						
市街地	交差点	環状交差点	0	0	0	0	0	0	0	0	0	0	0	0	0	0	0	0
		その信号機有 の信号機無	信号機有	531	480	464	453	411	427	393	351	420	373	363	-10	-2.7	14.2	68
			信号機無	468	392	361	360	352	306	306	305	297	270	285	15	5.6	11.2	61
			他	999	872	825	813	763	733	699	656	717	643	648	5	0.8	25.4	65
		小計	999	872	825	813	763	733	699	656	717	643	648	5	0.8	25.4	65	
	単路	環状交差点付近	0	0	0	0	0	0	0	0	0	0	1	1	1	0	0	0
		交差点付近	248	216	238	273	286	231	251	260	278	238	183	-55	-23.1	7.2	74	
		小計	1,247	1,088	1,063	1,086	1,049	964	950	916	995	881	832	-49	-5.6	32.6	67	
		カーブ	161	121	134	122	103	93	83	96	97	80	93	13	16.3	3.6	58	
		一般単路	725	619	527	518	492	451	465	409	398	395	397	2	0.5	15.6	55	
非市街地	交差点	環状交差点	0	0	0	0	0	0	0	0	0	0	0	0	0	0	0	0
		その信号機有 の信号機無	信号機有	141	117	110	118	107	128	99	90	85	67	73	6	9.0	2.9	52
			信号機無	345	324	329	301	273	243	221	211	186	204	188	-16	-7.8	7.4	54
			他	486	441	439	419	380	371	320	301	271	271	261	-10	-3.7	10.2	54
		小計	486	441	439	419	380	371	320	301	271	271	261	-10	-3.7	10.2	54	
	単路	環状交差点付近	0	0	0	0	0	0	0	0	0	0	0	0	0	0	0	0
		交差点付近	108	115	97	101	111	102	109	101	117	105	70	-35	-33.3	2.7	65	
		小計	594	556	536	520	491	473	429	402	388	376	331	-45	-12.0	13.0	56	
		カーブ	530	423	422	423	400	365	375	357	343	321	305	-16	-5.0	12.0	58	
		一般単路	669	599	586	573	536	499	539	514	465	456	446	-10	-2.2	17.5	67	
合計	交差点	環状交差点	0	0	0	0	0	0	0	0	0	0	0	0	0	0	0	0
		その信号機有 の信号機無	信号機有	672	597	574	571	518	555	492	441	505	440	436	-4	-0.9	17.1	65
			信号機無	813	716	690	661	625	549	527	516	483	474	473	-1	-0.2	18.5	58
			他	1,485	1,313	1,264	1,232	1,143	1,104	1,019	957	988	914	909	-5	-0.5	35.6	61
		小計	1,485	1,313	1,264	1,232	1,143	1,104	1,019	957	988	914	909	-5	-0.5	35.6	61	
	単路	環状交差点付近	0	0	0	0	0	0	0	0	0	0	1	1	1	0	0	0
		交差点付近	356	331	335	374	397	333	360	361	395	343	253	-90	-26.2	9.9	71	
		小計	1,841	1,644	1,599	1,606	1,540	1,437	1,379	1,318	1,383	1,257	1,163	-94	-7.5	45.6	63	
		カーブ	691	544	556	545	503	458	458	453	440	401	398	-3	-0.7	15.6	58	
		一般単路	1,394	1,218	1,113	1,091	1,028	950	1,004	923	863	851	843	-8	-0.9	33.1	60	
合計	トンネル	32	33	24	40	29	19	34	25	29	29	21	-8	-27.6	0.8	66		
	橋	34	45	35	47	45	40	42	39	39	33	31	-2	-6.1	1.2	91		
	小計	2,151	1,840	1,728	1,723	1,605	1,467	1,538	1,440	1,371	1,314	1,293	-21	-1.6	50.7	60		
	踏切	30	30	25	22	29	23	45	23	20	38	40	2	5.3	1.6	133		
	その他の場所	21	30	24	27	34	30	51	45	61	64	54	-10	-15.6	2.1	257		
合計	4,043	3,544	3,376	3,378	3,208	2,957	3,013	2,826	2,835	2,673	2,550	-123	-4.6	100.0	63			

注1 増減数(率)は、前年同期と比較した値である。

2 指数は、平成19年を100としたものである。

3 「信号機無」には、信号機不動作の場合を含む。

4 「踏切」とは、踏切上の事故で当事者が列車でない場合を含む。

5 「その他の場所」とは、広場等車道幅員が容易に測定できない道路であって、高速道路等に設けられたサービスエリア等を含む。

5 都道府県別交通事故発生状況

(1) 平成29年9月中の都道府県別交通事故発生状況

表24 都道府県別交通事故発生状況(発生件数及び負傷者数は概数)

平成29年9月中

管区	都道府県	発生件数			死者数				負傷者数		
		発生件数	増減数	増減率	発生件数	増減数	増減率	順位	負傷者数	増減数	増減率
北海道	札幌	657	4	0.6	9	3	50.0		746	-38	-4.8
	函館	65	-7	-9.7	0	-2	-100.0		75	-11	-12.8
	旭川	88	7	8.6	2	-1	-33.3		104	0	0.0
	釧路	73	-27	-27.0	4	1	33.3		126	-6	-4.5
	北見	33	-7	-17.5	2	1	100.0		38	-7	-15.6
	計	916	-30	-3.2	17	2	13.3	1	1,089	-62	-5.4
東	青森	239	-57	-19.3	1	-5	-83.3	43	280	-86	-23.5
	岩手	192	-2	-1.0	8	6	300.0	14	215	-19	-8.1
	宮城	584	-18	-3.0	2	-9	-81.8	39	714	-37	-4.9
	秋田	185	-3	-1.6	3	-2	-40.0	34	218	-7	-3.1
	山形	393	-55	-12.3	3	-1	-25.0	34	520	-16	-3.0
	福島	460	3	0.7	10	1	11.1	9	531	-43	-7.5
計	2,053	-132	-6.0	27	-10	-27.0	***	2,478	-208	-7.7	
東	京	2,655	121	4.8	15	1	7.1	3	3,080	89	3.0
関東	茨城	749	-95	-11.3	15	6	66.7	3	944	-162	-14.6
	栃木	349	-85	-19.6	10	5	100.0	9	446	-96	-17.7
	群馬	1,032	-113	-9.9	9	3	50.0	12	1,308	-199	-13.2
	埼玉	2,040	-195	-8.7	15	3	25.0	3	2,518	-281	-10.0
	千葉	1,483	52	3.6	14	-2	-12.5	6	1,813	30	1.7
	神奈川	2,490	381	18.1	10	-1	-9.1	9	2,919	364	14.2
	新潟	353	-37	-9.5	7	-2	-22.2	16	424	-28	-6.2
	山梨	354	-59	-14.3	1	0	0.0	43	453	-103	-18.5
	長野	611	-68	-10.0	5	-4	-44.4	20	737	-129	-14.9
	静岡	2,401	-196	-7.5	8	-7	-46.7	14	3,123	-228	-6.8
計	11,862	-415	-3.4	94	1	1.1	***	14,685	-832	-5.4	
中部	富山	231	-42	-15.4	3	0	0.0	34	267	-52	-16.3
	石川	225	-64	-22.1	3	3	-	34	260	-89	-25.5
	福井	106	-45	-29.8	5	2	66.7	20	115	-70	-37.8
	岐阜	458	-93	-16.9	7	4	133.3	16	627	-109	-14.8
	愛知	3,142	-187	-5.6	16	-6	-27.3	2	3,861	-183	-4.5
	三重	407	-53	-11.5	6	-4	-40.0	19	538	-74	-12.1
計	4,569	-484	-9.6	40	-1	-2.4	***	5,668	-577	-9.2	
近畿	滋賀	370	-9	-2.4	7	1	16.7	16	460	-3	-0.6
	京都	523	-87	-14.3	5	-1	-16.7	20	644	-88	-12.0
	大阪	2,793	-391	-12.3	9	-4	-30.8	12	3,371	-439	-11.5
	兵庫	2,096	-33	-1.6	12	-3	-20.0	8	2,535	-39	-1.5
	奈良	331	-18	-5.2	2	-2	-50.0	39	440	-5	-1.1
	和歌山	197	-31	-13.6	4	2	100.0	27	243	-31	-11.3
計	6,310	-569	-8.3	39	-7	-15.2	***	7,693	-605	-7.3	
中国	鳥取	79	12	17.9	2	0	0.0	39	94	18	23.7
	島根	126	32	34.0	1	0	0.0	43	144	34	30.9
	岡山	515	-183	-26.2	5	0	0.0	20	604	-245	-28.9
	広島	703	-54	-7.1	5	2	66.7	20	906	-36	-3.8
	山口	367	-81	-18.1	4	1	33.3	27	476	-87	-15.5
	計	1,790	-274	-13.3	17	3	21.4	***	2,224	-316	-12.4
四国	徳島	250	-7	-2.7	4	1	33.3	27	293	-25	-7.9
	香川	454	-74	-14.0	4	-2	-33.3	27	580	-77	-11.7
	愛媛	306	-39	-11.3	4	-2	-33.3	27	355	-48	-11.9
	高知	117	-47	-28.7	1	-2	-66.7	43	133	-52	-28.1
	計	1,127	-167	-12.9	13	-5	-27.8	***	1,361	-202	-12.9
九州	福岡	2,706	-336	-11.0	13	7	116.7	7	3,553	-589	-14.2
	佐賀	559	-73	-11.6	1	0	0.0	43	719	-121	-14.4
	長崎	409	-13	-3.1	4	0	0.0	27	535	-21	-3.8
	熊本	473	-52	-9.9	4	0	0.0	27	615	-93	-13.1
	大分	291	-92	-24.0	3	-1	-25.0	34	392	-110	-21.9
	宮崎	677	-26	-3.7	2	0	0.0	39	764	-30	-3.8
	鹿児島	533	-82	-13.3	5	-1	-16.7	20	629	-79	-11.2
沖縄	456	23	5.3	5	1	25.0	20	558	32	6.1	
計	6,104	-651	-9.6	37	6	19.4	***	7,765	-1,011	-11.5	
合計	37,386	-2,601	-6.5	299	-10	-3.2	***	46,043	-3,724	-7.5	

注：増減数（率）は、前年同期と比較した値である。

(2) 平成29年9月末の都道府県別交通事故発生状況

表25 都道府県別交通事故発生状況(発生件数及び負傷者数は概数)

平成29年9月末

管 区	都 道 府 県	発 生 件 数			死 者 数				負 傷 者 数		
		増減数	増減率		増減数	増減率	順位	増減数	増減率		
北 海 道	札幌	5,647	-66	-1.2	52	-5	-8.8		6,521	-223	-3.3
	函館	608	-60	-9.0	8	2	33.3		762	-59	-7.2
	旭川	705	-79	-10.1	15	1	7.1		858	-113	-11.6
	釧路	650	-32	-4.7	20	2	11.1		785	-17	-2.1
	北見	228	-26	-10.2	11	3	37.5		287	-13	-4.3
	計	7,838	-263	-3.2	106	3	2.9	5	9,213	-425	-4.4
東 北	青森	2,347	-326	-12.2	33	0	0.0	30	2,886	-353	-10.9
	岩手	1,590	-139	-8.0	45	-7	-13.5	26	1,953	-232	-10.6
	宮城	5,412	-235	-4.2	30	-23	-43.4	35	6,811	-310	-4.4
	秋田	1,484	-72	-4.6	20	-15	-42.9	45	1,810	-114	-5.9
	山形	4,201	-243	-5.5	26	4	18.2	39	5,250	-298	-5.4
	福島	4,135	-23	-0.6	48	-22	-31.4	23	5,014	-120	-2.3
	計	19,169	-1,038	-5.1	202	-63	-23.8	***	23,724	-1,427	-5.7
東	京	23,786	403	1.7	119	3	2.6	3	27,747	595	2.2
関 東	茨城	7,176	-387	-5.1	106	1	1.0	5	9,183	-598	-6.1
	栃木	3,569	-411	-10.3	67	7	11.7	13	4,478	-511	-10.2
	群馬	9,320	-608	-6.1	51	10	24.4	20	11,915	-756	-6.0
	埼玉	19,038	-776	-3.9	121	8	7.1	2	23,339	-1,112	-4.5
	千葉	12,989	166	1.3	104	-19	-15.4	7	16,016	73	0.5
	神奈川	20,931	1,180	6.0	96	4	4.3	10	24,803	1,216	5.2
	新潟	3,152	-255	-7.5	57	-9	-13.6	17	3,803	-273	-6.7
東	山梨	3,052	-95	-3.0	28	2	7.7	37	3,982	-123	-3.0
	長野	5,811	-106	-1.8	52	-42	-44.7	19	7,131	-266	-3.6
	静岡	22,081	-1,002	-4.3	94	-2	-2.1	11	28,897	-1,427	-4.7
	計	107,119	-2,294	-2.1	776	-40	-4.9	***	133,547	-3,777	-2.8
中 部	富山	2,328	-153	-6.2	27	-18	-40.0	38	2,735	-132	-4.6
	石川	2,288	-290	-11.2	26	-9	-25.7	39	2,675	-340	-11.3
	福井	1,129	-208	-15.6	35	2	6.1	29	1,277	-270	-17.5
	岐阜	4,191	-752	-15.2	62	1	1.6	14	5,510	-1,193	-17.8
	愛知	28,956	-1,457	-4.8	140	-6	-4.1	1	35,542	-1,990	-5.3
	三重	4,025	-472	-10.5	61	-19	-23.8	15	5,298	-789	-13.0
	計	42,917	-3,332	-7.2	351	-49	-12.3	***	53,037	-4,714	-8.2
近 畿	滋賀	3,591	-254	-6.6	38	-4	-9.5	27	4,553	-257	-5.3
	京都	5,190	-664	-11.3	46	2	4.5	25	6,206	-777	-11.1
	大阪	26,083	-1,750	-6.3	104	-7	-6.3	7	31,520	-1,833	-5.5
	兵庫	19,782	-460	-2.3	109	3	2.8	4	24,372	-477	-1.9
	奈良	3,289	-27	-0.8	30	-2	-6.3	35	4,198	-12	-0.3
	和歌山	1,924	-263	-12.0	21	-6	-22.2	43	2,398	-254	-9.6
	計	59,859	-3,418	-5.4	348	-14	-3.9	***	73,247	-3,610	-4.7
中 国	鳥取	704	3	0.4	18	2	12.5	46	856	-27	-3.1
	島根	927	-28	-2.9	14	-5	-26.3	47	1,075	-50	-4.4
	岡山	5,406	-1,334	-19.8	73	18	32.7	12	6,371	-1,684	-20.9
	広島	6,381	-686	-9.7	61	3	5.2	15	7,985	-982	-11.0
	山口	3,741	-263	-6.6	47	4	9.3	24	4,656	-322	-6.5
	計	17,159	-2,308	-11.9	213	22	11.5	***	20,943	-3,065	-12.8
四 国	徳島	2,317	-390	-14.4	22	-20	-47.6	41	2,818	-523	-15.7
	香川	4,605	-498	-9.8	38	-8	-17.4	27	5,665	-684	-10.8
	愛媛	3,022	-272	-8.3	57	3	5.6	17	3,523	-405	-10.3
	高知	1,331	-247	-15.7	21	-14	-40.0	43	1,491	-273	-15.5
	計	11,275	-1,407	-11.1	138	-39	-22.0	***	13,497	-1,885	-12.3
九 州	福岡	25,630	-1,647	-6.0	98	-2	-2.0	9	33,558	-2,638	-7.3
	佐賀	5,084	-603	-10.6	22	-5	-18.5	41	6,724	-881	-11.6
	長崎	3,883	-189	-4.6	31	0	0.0	33	5,027	-284	-5.3
	熊本	4,346	-29	-0.7	49	2	4.3	21	5,590	-97	-1.7
	大分	2,943	-190	-6.1	32	6	23.1	31	3,810	-328	-7.9
	宮崎	6,067	-382	-5.9	32	5	18.5	31	6,781	-596	-8.1
	鹿児島	4,904	-630	-11.4	49	6	14.0	21	5,786	-773	-11.8
	沖縄	3,730	-64	-1.7	31	4	14.8	33	4,328	-183	-4.1
	計	56,587	-3,734	-6.2	344	16	4.9	***	71,604	-5,780	-7.5
合	計	345,709	-17,391	-4.8	2,597	-161	-5.8	***	426,559	-24,088	-5.3

注：増減数（率）は、前年同期と比較した値である。

(3) 平成29年9月末の都道府県別高齢者の死者数

表26 都道府県別高齢者の死者数

平成29年9月末

区分		全死者	高齢者	高齢者	
都道府県別				構成率	順位
北海道		106	52	49.1	36
東	青森	33	16	48.5	38
	岩手	45	21	46.7	40
	宮城	30	19	63.3	10
北	秋田	20	13	65.0	8
	山形	26	17	65.4	6
	福島	48	27	56.3	19
東京		119	47	39.5	45
関	茨城	106	59	55.7	24
	栃木	67	47	70.1	2
	群馬	51	27	52.9	28
	埼玉	121	68	56.2	20
	千葉	104	48	46.2	41
	神奈川	96	48	50.0	34
	新潟	57	37	64.9	9
東	山梨	28	15	53.6	27
	長野	52	27	51.9	31
	静岡	94	52	55.3	25
中	富山	27	14	51.9	32
	石川	26	17	65.4	6
	福井	35	17	48.6	37
	岐阜	62	39	62.9	12
	愛知	140	72	51.4	33
	三重	61	25	41.0	44
近	滋賀	38	18	47.4	39
	京都	46	29	63.0	11
	大阪	104	40	38.5	46
	兵庫	109	57	52.3	30
	奈良	30	20	66.7	5
畿	和歌山	21	9	42.9	43
	鳥取	18	11	61.1	14
	島根	14	8	57.1	17
	岡山	73	41	56.2	21
中	広島	61	34	55.7	23
	山口	47	28	59.6	16
	徳島	22	11	50.0	34
四	香川	38	23	60.5	15
	愛媛	57	35	61.4	13
	高知	21	11	52.4	29
	福岡	98	55	56.1	22
九	佐賀	22	12	54.5	26
	長崎	31	23	74.2	1
	熊本	49	28	57.1	17
	大分	32	22	68.8	3
	宮崎	32	14	43.8	42
	鹿児島	49	33	67.3	4
	沖縄	31	10	32.3	47
合計		2,597	1,396	53.8	—

全人口 (千人)	うち高齢者 (千人)	高齢者人口	
		構成率	順位
5,382	1,566	29.1	20
1,308	394	30.1	12
1,280	389	30.4	10
2,334	601	25.7	41
1,023	347	33.9	1
1,124	346	30.8	7
1,914	550	28.7	23
13,515	3,065	22.7	46
2,917	780	26.7	36
1,974	511	25.9	40
1,973	544	27.6	33
7,267	1,805	24.8	42
6,223	1,611	25.9	39
9,126	2,178	23.9	44
2,304	687	29.8	16
835	237	28.4	26
2,099	631	30.1	13
3,700	1,029	27.8	30
1,066	326	30.6	9
1,154	322	27.9	29
787	226	28.7	25
2,032	571	28.1	27
7,483	1,783	23.8	45
1,816	507	27.9	28
1,413	343	24.3	43
2,610	720	27.6	32
8,839	2,318	26.2	37
5,535	1,502	27.1	35
1,364	392	28.7	22
964	297	30.8	6
573	171	29.8	15
694	226	32.6	3
1,922	552	28.7	24
2,844	783	27.5	34
1,405	451	32.1	4
756	235	31.1	5
976	292	29.9	14
1,385	425	30.7	8
728	239	32.8	2
5,102	1,321	25.9	38
833	231	27.7	31
1,377	409	29.7	17
1,786	514	28.8	21
1,166	354	30.4	11
1,104	327	29.6	18
1,648	486	29.5	19
1,434	283	19.7	47
127,095	33,866	26.6	—

注 人口は、総務省統計資料「平成27年国勢調査」による。