

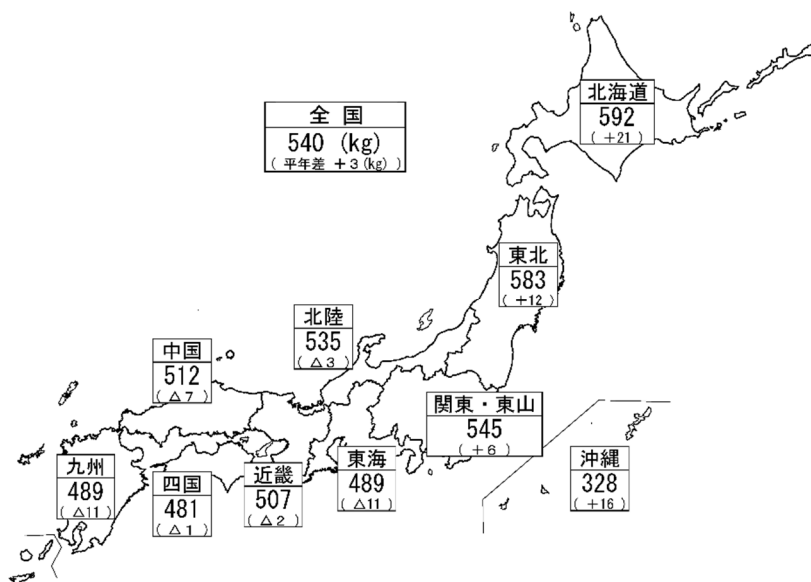
## 作物統計調査 令和6年産水陸稲の収穫量

— 全国の10a当たり収量は540kgの見込み —

### 【調査結果の概要】

- 1 令和6年産水稲の作付面積（子実用）は135万9,000ha（前年産に比べ1万5,000ha増加）となった。うち主食用作付面積は125万9,000ha（同1万7,000ha増加）となった。
- 2 水稲の全国の10a当たり収量は540kgと見込まれる。  
これは、全国的にはおおむね天候に恵まれたためである。なお、一部地域で5月下旬から6月上旬にかけての低温や6月下旬から7月中旬にかけての断続的な日照不足、8月以降の記録的な高温等の影響により収量が低下した。
- 3 以上の結果、水稲の収穫量（子実用）は734万5,000t（前年産に比べ18万t増加）と見込まれ、主食用の収穫量は679万2,000t（同18万2,000t増加）と見込まれる。
- 4 農家等が使用しているふるい目幅ベースの全国の作況指数は101と見込まれる。
- 5 令和6年産陸稲の作付面積（子実用）は320haで、10a当たり収量は256kgとなり、収穫量（子実用）は820tとなった。

図1 水稲の全国農業地域別10a当たり収量（1.70mmのふるい目幅ベース）



- 水稲の作付面積（子実用）とは、青刈り面積を含めた水稲全体の作付面積から、青刈り面積（飼料用米・WCS用稲等を含む。）を除いた面積であり、主食用作付面積とは、青刈り面積を含めた水稲全体の作付面積から、備蓄米、加工用米、新規需要米等の作付面積を除いた面積である（10ページの【参考1】参照）。
- 陸稲の作付面積（子実用）とは、青刈り面積を含まない面積である。
- 10a当たり収量及び収穫量は、1.70mmのふるい目幅で選別された玄米の重量である。
- 沖縄県については、一部収穫を終えていないため、収穫の状況によっては今後変動することがある。確定した数値はホームページに掲載（令和7年2月予定）する。

◎ 累年データ

水陸稲の年次別推移（全国）

年 産	水 陸 稲 計		水 稲					作況指数
	作付面積 (子実用) ha	収穫量 (子実用) t	作付面積 (子実用) ha	10 a 当たり 収 量 kg	収穫量 (子実用) t	主 食 用 作付面積 ha	収 穫 量 (主食用) t	
平成16年産	1,701,000	8,730,000	1,697,000	514	8,721,000	…	…	98
17	1,706,000	9,074,000	1,702,000	532	9,062,000	…	…	101
18	1,688,000	8,556,000	1,684,000	507	8,546,000	…	…	96
19	1,673,000	8,714,000	1,669,000	522	8,705,000	…	…	99
20	1,627,000	8,823,000	1,624,000	543	8,815,000	1,596,000	8,658,000	102
21	1,624,000	8,474,000	1,621,000	522	8,466,000	1,592,000	8,309,000	98
22	1,628,000	8,483,000	1,625,000	522	8,478,000	1,580,000	8,239,000	98
23	1,576,000	8,402,000	1,574,000	533	8,397,000	1,526,000	8,133,000	101
24	1,581,000	8,523,000	1,579,000	540	8,519,000	1,524,000	8,210,000	102
25	1,599,000	8,607,000	1,597,000	539	8,603,000	1,522,000	8,182,000	102
26	1,575,000	8,439,000	1,573,000	536	8,435,000	1,474,000	7,882,000	101
27	1,506,000	7,989,000	1,505,000	531	7,986,000	1,406,000	7,442,000	100
28	1,479,000	8,044,000	1,478,000	544	8,042,000	1,381,000	7,496,000	103
29	1,466,000	7,824,000	1,465,000	534	7,822,000	1,370,000	7,306,000	100
30	1,470,000	7,782,000	1,470,000	529	7,780,000	1,386,000	7,327,000	98
令和元	1,470,000	7,764,000	1,469,000	528	7,762,000	1,379,000	7,261,000	99
2	1,462,000	7,765,000	1,462,000	531	7,763,000	1,366,000	7,226,000	99
3	1,404,000	7,564,000	1,403,000	539	7,563,000	1,303,000	7,007,000	101
4	1,355,000	7,270,000	1,355,000	536	7,269,000	1,251,000	6,701,000	100
5	1,345,000	7,166,000	1,344,000	533	7,165,000	1,242,000	6,610,000	101
6 (概数値)	1,359,000	7,346,000	1,359,000	540	7,345,000	1,259,000	6,792,000	101

資料：農林水産省統計部『作物統計』

注：1 作付面積（子実用）とは、青刈り面積を含めた全体の作付面積から青刈り面積（飼料用米・WCS用稲等を含む。）を除いた面積である。

2 10 a 当たり収量及び収穫量は、1.70mmのふるい目幅で選別された玄米の重量である。

3 主食用作付面積とは、青刈り面積を含めた全体の作付面積から、備蓄米、加工用米、新規需要米等の作付面積を除いた面積である。

4 作況指数は、10 a 当たり平年収量に対する10 a 当たり収量の比率であり、以下により算出している。

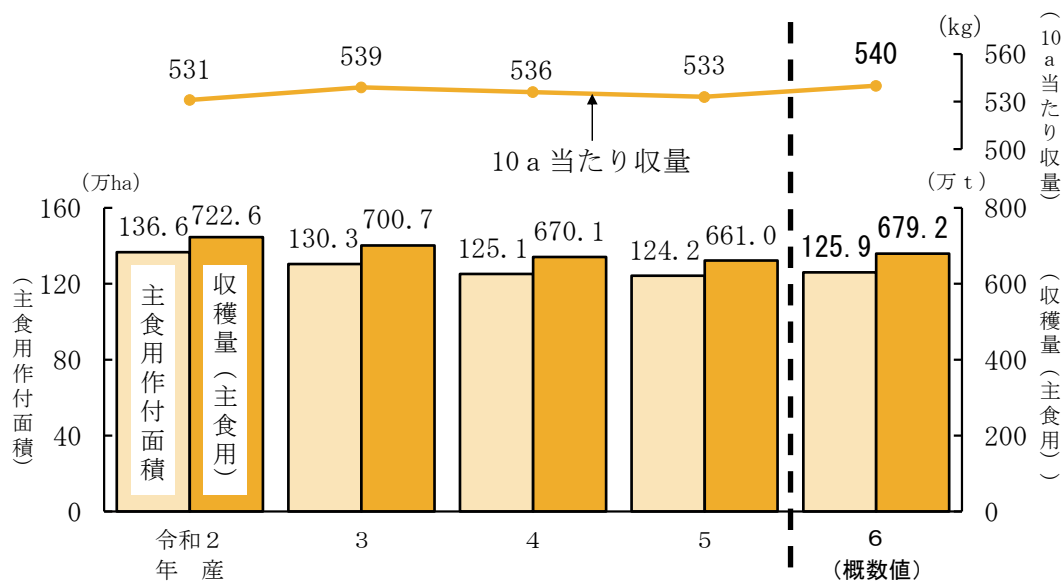
平成26年産以前 : 1.70mmのふるい目幅で選別された玄米を基に算出。

平成27年産から令和元年産まで : 全国農業地域ごとに、過去5か年に農家等が使用したふるい目幅の分布において、大きいものから数えて9割を占めるまでの目幅で選別された玄米を基に算出。

令和2年産以降 : 都道府県ごとに、過去5か年に農家等が使用したふるい目幅の分布において、最も多い使用割合の目幅で選別された玄米を基に算出。

5 「…」は、事実不詳又は調査を欠くことを示している。

水稲の主食用作付面積、10 a 当たり収量及び収穫量（主食用）の推移（全国）



注：10 a 当たり収量及び収穫量は、1.70 mm のふるい目幅で選別された玄米の重量である。

## 水稻玄米のふるい目幅別重量分布状況、10a 当たり収量及び収穫量（子実用）

本調査では、飯用に供し得る玄米の全量を把握することを目的としていることから、収量基準は、農産物規格規程に定める三等の品位（整粒歩合 45%）以上に相当するよう、ふるい目幅 1.70mm で選別された玄米の重量（未熟粒・被害粒等の混入が多く農産物規格規程に定める三等の品位に達しない場合は、再選別を行っており、その選別後の値を含んでいる。）としている（11 ページ【参考 2】参照）。

農家等が販売するために使用しているふるい目幅は、地域、品種等により異なるため、参考として刈取り済みの地域について、ふるい目幅別の重量割合の概数値並びにふるい目幅別 10a 当たり収量及び収穫量（子実用）の概数値を示すと次のとおりである。

表 1 ふるい目幅別重量分布状況の推移（全国）

年 産	計	単位：%					
		1.70mm以上 1.75mm未満	1.75 ～1.80	1.80 ～1.85	1.85 ～1.90	1.90 ～2.00	2.00mm 以 上
令和元年産	100.0	0.7	1.4	1.9	2.8	15.3	77.9
2	100.0	0.7	1.4	1.9	2.9	14.4	78.7
3	100.0	0.8	1.4	1.8	2.8	14.7	78.5
4	100.0	0.9	1.5	1.9	2.9	14.9	77.9
5	100.0	0.6	1.0	1.3	2.1	10.2	84.8
6（概数値）	100.0	0.7	1.2	1.5	2.6	11.9	82.1
平均 値	100.0	0.7	1.3	1.8	2.7	13.9	79.6
対平均差(ポイント)	0.0	0.0	△ 0.1	△ 0.3	△ 0.1	△ 2.0	2.5

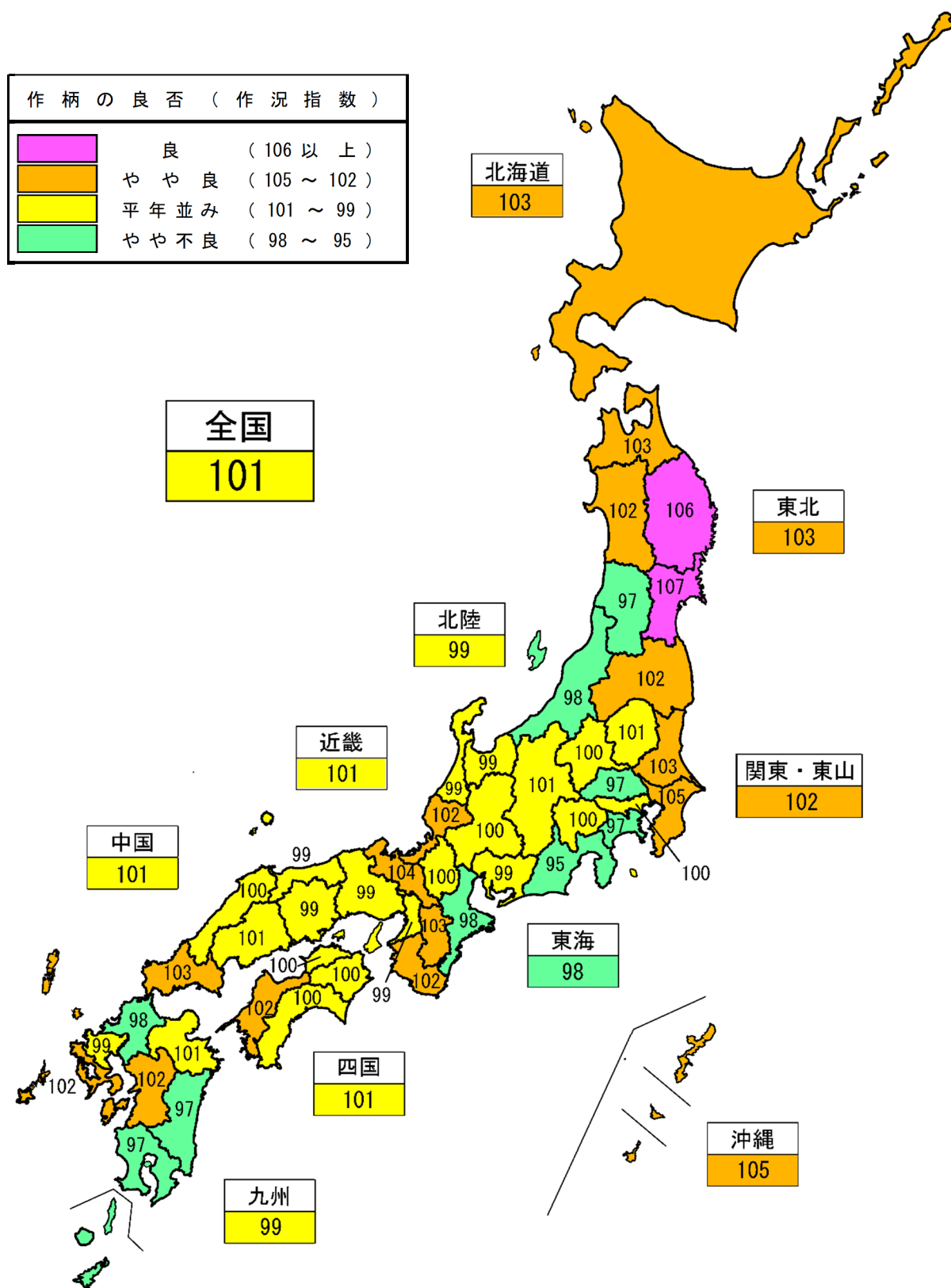
注：1 ふるい目幅別重量分布とは、それぞれのふるい目幅で選別された玄米の重量の割合である（以下同じ。）。  
2 平均値は、直近 5 か年の重量割合の平均である。

表 2 ふるい目幅別 10a 当たり収量及び収穫量（子実用）の推移（全国）

年 産	単位	単位：%						
		1.70mm 以 上	1.75mm 以 上	1.80mm 以 上	1.85mm 以 上	1.90mm 以 上	2.00mm 以 上	
令和元年産	10a 当たり収量	kg	528	524	517	507	492	411
	収穫量（子実用）	t	7,762,000	7,708,000	7,599,000	7,452,000	7,234,000	6,047,000
2	10a 当たり収量	kg	531	527	520	510	494	418
	収穫量（子実用）	t	7,763,000	7,709,000	7,600,000	7,452,000	7,227,000	6,109,000
3	10a 当たり収量	kg	539	535	527	517	502	423
	収穫量（子実用）	t	7,563,000	7,502,000	7,397,000	7,260,000	7,049,000	5,937,000
4	10a 当たり収量	kg	536	531	523	513	497	418
	収穫量（子実用）	t	7,269,000	7,204,000	7,095,000	6,956,000	6,746,000	5,663,000
5	10a 当たり収量	kg	533	530	524	518	506	452
	収穫量（子実用）	t	7,165,000	7,122,000	7,050,000	6,957,000	6,807,000	6,076,000
6 （概数値）	10a 当たり収量	kg	540	536	530	522	508	443
	収穫量（子実用）	t	7,345,000	7,294,000	7,205,000	7,095,000	6,904,000	6,030,000
	対前年比 （収穫量（子実用））	%	103	102	102	102	101	99

注：1 ふるい目幅別 10a 当たり収量とは、全国の 10a 当たり収量にふるい目幅別重量割合を乗じて算出したものである。  
2 ふるい目幅別収穫量（子実用）とは、全国の収穫量にふるい目幅別重量割合を乗じて算出したものである。

図2 水稻の全国農業地域・都道府県別作況指数  
 (農家等が使用しているふるい目幅ベース)



注：1 作況指数は、10a 当たり平年収量に対する 10a 当たり収量の比率であり、都道府県ごとに、過去 5 か年に農家等が使用したふるい目幅の分布において、最も多い使用割合の目幅で選別された玄米を基に算出した数値である。

2 徳島県、高知県、宮崎県、鹿児島県及び沖縄県の作況指数は早期栽培（第一期稲）、普通栽培（第二期稲）を合算したものである。

## 【調査結果】

### 1 作付面積、10 a 当たり収量及び収穫量

#### (1) 水 稲

ア 令和6年産水稻の作付面積（子実用）は135万9,000ha（前年産に比べ1万5,000ha増加）となった。

また、水稻作付面積（青刈り面積を含む。）から、備蓄米、加工用米、新規需要米等の作付面積を除いた主食用作付面積は125万9,000ha（同1万7,000ha増加）となった（表3参照）。

イ 全国の10 a 当たり収量は540kg（平年に比べ+3kg）と見込まれる。

これを地域別にみると、以下のとおりである。

北海道、東北及び関東・東山においては、5月以降、おおむね天候に恵まれ、全もみ数が平年以上に確保されたこと等から、北海道は592kg（平年に比べ+21kg）、東北は583kg（同+12kg）、関東・東山は545kg（同+6kg）となった。

北陸においては、一部地域で5月下旬から6月上旬にかけての低温や9月下旬の大雨等の影響があったため、535kg（平年に比べ△3kg）となった。

東海、近畿、中国、四国及び九州においては、一部地域で6月下旬から7月中旬にかけての断続的な日照不足や8月以降の記録的な高温等の影響があったため、東海は489kg（平年に比べ△11kg）、近畿は507kg（同△2kg）、中国は512kg（同△7kg）、四国は481kg（同△1kg）、九州は489kg（同△11kg）となった。

沖縄県は、台風の影響もなく、おおむね天候に恵まれたことから、328kg（平年に比べ+16kg）が見込まれる。

ウ 以上の結果、収穫量（子実用）は734万5,000 t（前年産に比べ18万 t 増加）と見込まれる。このうち、主食用作付面積に10 a 当たり収量を乗じた収穫量（主食用）は、679万2,000 t（同18万2,000 t 増加）と見込まれる（表3参照）。

#### (2) 陸 稲

令和6年産陸稲の作付面積（子実用）は320ha（前年産に比べ81ha減少）で、10 a 当たり収量は256kg（同48kg増加）となり、収穫量（子実用）は820 t（同15 t 減少）となった。

表3 令和6年産水稻の作付面積及び収穫量（全国農業地域別）

全 国 農 業 地 域	作付面積（子実用）			10a 当たり収量			収穫量（子実用）			主食用 作付面積 ④	収穫量 （主食用） ⑤=④×②	作況指数
	実 数 ①	前年産との比較		実 数 ②	前年産との比較		実 数 ③=①×②	前年産との比較				
		対差	対比		対差	対比		対差	対比			
ha	ha	%	kg	kg	kg	t	t	%	ha	t		
全 国	1,359,000	15,000	101	540	3	7	7,345,000	180,000	103	1,259,000	6,792,000	101
北 海 道	95,000	1,700	102	592	21	13	562,400	22,200	104	83,700	495,500	103
東 北	358,400	9,300	103	583	12	14	2,091,000	103,000	105	319,800	1,865,000	103
北 陸	197,000	△ 700	100	535	△ 3	22	1,053,000	38,000	104	175,800	938,800	99
関東・東山	248,000	8,500	104	545	6	1	1,352,000	50,000	104	235,000	1,282,000	102
東 海	86,600	△ 200	100	489	△ 11	△ 5	423,100	△ 5,600	99	83,400	407,500	98
近 畿	94,000	△ 700	99	507	△ 2	4	476,900	800	100	90,600	459,600	101
中 国	93,100	△ 900	99	512	△ 7	△ 2	476,900	△ 6,200	99	90,400	463,000	101
四 国	42,700	△ 400	99	481	△ 1	△ 1	205,200	△ 2,500	99	42,300	203,600	101
九 州	143,700	△ 1,600	99	489	△ 11	△ 8	703,000	△ 19,000	97	138,200	676,000	99
沖 縄	599	23	104	328	16	7	1,960	110	106	557	1,830	105

- 注：1 作付面積（子実用）とは、青刈り面積を含めた水稻全体の作付面積から青刈り面積（飼料用米・WCS用稲等を含む。）を除いた面積である。
- 2 10a 当たり収量及び収穫量は、1.70mmのふるい目幅で選別された玄米の重量である。
- 3 10a 当たり収量の平年との比較は、10a 当たり平年収量との比較である。
- 4 収穫量については都道府県ごとの積上げ値であるため、表頭の計算は一致しない場合がある。
- 5 主食用作付面積とは、青刈り面積を含めた水稻全体の作付面積から、備蓄米、加工用米、新規需要米等の作付面積を除いた面積である。
- 6 作況指数は、10a 当たり平年収量に対する10a 当たり収量の比率であり、都道府県ごとに、過去5か年に農家等が使用したふるい目幅の分布において、最も多い使用割合の目幅で選別された玄米を基に算出した数値である。

## 2 水稲玄米のふるい目幅別重量分布状況、10a 当たり収量及び収穫量（子実用）等

令和6年産水稲玄米のふるい目幅別重量分布状況は、当年産で最も多くの農家が使用していたふるい目幅である1.85mm以上の玄米の重量割合は96.6%と、直近5か年平均値と比べて0.4ポイント高くなっている。

表4 令和6年産ふるい目幅別重量分布状況

全 国 農業地域	区 分	計	単位：%					
			1.70mm以上 1.75mm未満	1.75 ～1.80	1.80 ～1.85	1.85 ～1.90	1.90 ～2.00	2.00mm 以 上
全 国	重量割合	100.0	0.7	1.2	1.5	2.6	11.9	82.1
	平均値	100.0	0.7	1.3	1.8	2.7	13.9	79.6
	対平均差(ポイント)	0.0	0.0	△ 0.1	△ 0.3	△ 0.1	△ 2.0	2.5
北 海 道	重量割合	100.0	0.6	1.0	1.2	2.2	10.7	84.3
	平均値	100.0	0.6	0.9	1.2	1.9	10.3	85.1
	対平均差(ポイント)	0.0	0.0	0.1	0.0	0.3	0.4	△ 0.8
東 北	重量割合	100.0	0.5	1.1	1.3	2.2	10.5	84.4
	平均値	100.0	0.5	1.1	1.4	2.2	11.9	82.9
	対平均差(ポイント)	0.0	0.0	0.0	△ 0.1	0.0	△ 1.4	1.5
北 陸	重量割合	100.0	0.9	1.3	1.5	2.8	13.2	80.3
	平均値	100.0	0.6	1.0	1.3	2.3	12.7	82.1
	対平均差(ポイント)	0.0	0.3	0.3	0.2	0.5	0.5	△ 1.8
関東・東山	重量割合	100.0	0.8	1.2	1.6	2.6	13.5	80.3
	平均値	100.0	0.8	1.3	1.8	2.9	16.8	76.4
	対平均差(ポイント)	0.0	0.0	△ 0.1	△ 0.2	△ 0.3	△ 3.3	3.9
東 海	重量割合	100.0	0.6	1.1	1.5	2.1	8.9	85.8
	平均値	100.0	0.8	1.2	1.7	2.3	10.5	83.5
	対平均差(ポイント)	0.0	△ 0.2	△ 0.1	△ 0.2	△ 0.2	△ 1.6	2.3
近 畿	重量割合	100.0	0.8	1.1	1.4	2.3	10.1	84.3
	平均値	100.0	0.9	1.5	1.9	2.7	13.2	79.8
	対平均差(ポイント)	0.0	△ 0.1	△ 0.4	△ 0.5	△ 0.4	△ 3.1	4.5
中 国	重量割合	100.0	0.5	0.9	1.1	1.8	8.5	87.2
	平均値	100.0	0.9	1.5	2.0	2.7	13.8	79.1
	対平均差(ポイント)	0.0	△ 0.4	△ 0.6	△ 0.9	△ 0.9	△ 5.3	8.1
四 国	重量割合	100.0	0.8	1.1	1.5	2.4	11.6	82.6
	平均値	100.0	1.2	1.9	2.5	3.4	16.3	74.7
	対平均差(ポイント)	0.0	△ 0.4	△ 0.8	△ 1.0	△ 1.0	△ 4.7	7.9
九 州	重量割合	100.0	1.1	2.0	2.5	4.4	17.7	72.3
	平均値	100.0	1.3	2.5	3.1	4.7	21.1	67.3
	対平均差(ポイント)	0.0	△ 0.2	△ 0.5	△ 0.6	△ 0.3	△ 3.4	5.0
沖 縄	重量割合	100.0	0.6	1.1	1.7	3.1	14.5	79.0
	平均値	100.0	0.7	1.4	1.8	2.8	13.8	79.5
	対平均差(ポイント)	0.0	△ 0.1	△ 0.3	△ 0.1	0.3	0.7	△ 0.5

注：平均値は、直近5か年の重量割合の平均である。

表5 令和6年産ふるい目幅別10a当たり収量及び収穫量（子実用）

全 国 農業地域	区 分	単位	1.70mm	1.75mm	1.80mm	1.85mm	1.90mm	2.00mm
			以上	以上	以上	以上	以上	以上
全 国	10a 当たり収量	kg	540	536	530	522	508	443
	収穫量(子実用)	t	7,345,000	7,294,000	7,205,000	7,095,000	6,904,000	6,030,000
北 海 道	10a 当たり収量	kg	592	588	583	575	562	499
	収穫量(子実用)	t	562,400	559,000	553,400	546,700	534,300	474,100
東 北	10a 当たり収量	kg	583	580	574	566	553	492
	収穫量(子実用)	t	2,091,000	2,081,000	2,058,000	2,030,000	1,984,000	1,765,000
北 陸	10a 当たり収量	kg	535	530	523	515	500	430
	収穫量(子実用)	t	1,053,000	1,044,000	1,030,000	1,014,000	984,600	845,600
関東・東山	10a 当たり収量	kg	545	541	534	525	511	438
	収穫量(子実用)	t	1,352,000	1,341,000	1,325,000	1,303,000	1,268,000	1,086,000
東 海	10a 当たり収量	kg	489	486	481	473	463	420
	収穫量(子実用)	t	423,100	420,600	415,900	409,600	400,700	363,000
近 畿	10a 当たり収量	kg	507	503	497	490	479	427
	収穫量(子実用)	t	476,900	473,100	467,800	461,200	450,200	402,000
中 国	10a 当たり収量	kg	512	509	505	499	490	446
	収穫量(子実用)	t	476,900	474,500	470,200	465,000	456,400	415,900
四 国	10a 当たり収量	kg	481	477	472	465	453	397
	収穫量(子実用)	t	205,200	203,600	201,300	198,200	193,300	169,500
九 州	10a 当たり収量	kg	489	484	474	462	440	354
	収穫量(子実用)	t	703,000	695,300	681,200	663,600	632,700	508,300
沖 縄	10a 当たり収量	kg	328	326	322	317	307	259
	収穫量(子実用)	t	1,960	1,950	1,930	1,890	1,830	1,550

注：1 ふるい目幅別10a 当たり収量とは、全国又は全国農業地域別の10a 当たり収量にふるい目幅別重量割合を乗じて算出したものである。  
 2 ふるい目幅別収穫量（子実用）とは、全国又は全国農業地域別の収穫量にふるい目幅別重量割合を乗じて算出したものである。

表6 令和6年産水稻における農家等が使用したふるい目幅の分布  
 【令和6年産水稻作況標本（基準）筆農家からの間取り結果】

全 国 農業地域	計	単位：%					
		1.70mm以上 1.75mm未満	1.75 ～1.80	1.80 ～1.85	1.85 ～1.90	1.90 ～2.00	2.00mm 以上
全 国	100.0	0.1	1.2	23.2	38.9	36.0	0.6
北 海 道	100.0	0.2	-	0.8	21.0	75.7	2.3
東 北	100.0	-	-	0.4	16.3	83.2	0.1
北 陸	100.0	-	-	1.0	32.6	65.3	1.1
関東・東山	100.0	0.3	3.3	41.2	53.3	1.7	0.2
東 海	100.0	0.3	0.6	23.6	58.1	17.1	0.3
近 畿	100.0	0.1	3.6	41.2	33.4	19.3	2.4
中 国	100.0	-	0.4	7.2	69.0	22.6	0.8
四 国	100.0	0.2	2.5	70.4	26.4	0.5	-
九 州	100.0	0.1	1.0	44.7	44.5	9.7	-
沖 縄	100.0	-	25.0	75.0	-	-	-

注：農家等が使用したふるい目幅の分布とは、水稻作況標本（基準）筆農家を使用したふるい目幅別の農家数割合を示したものである。



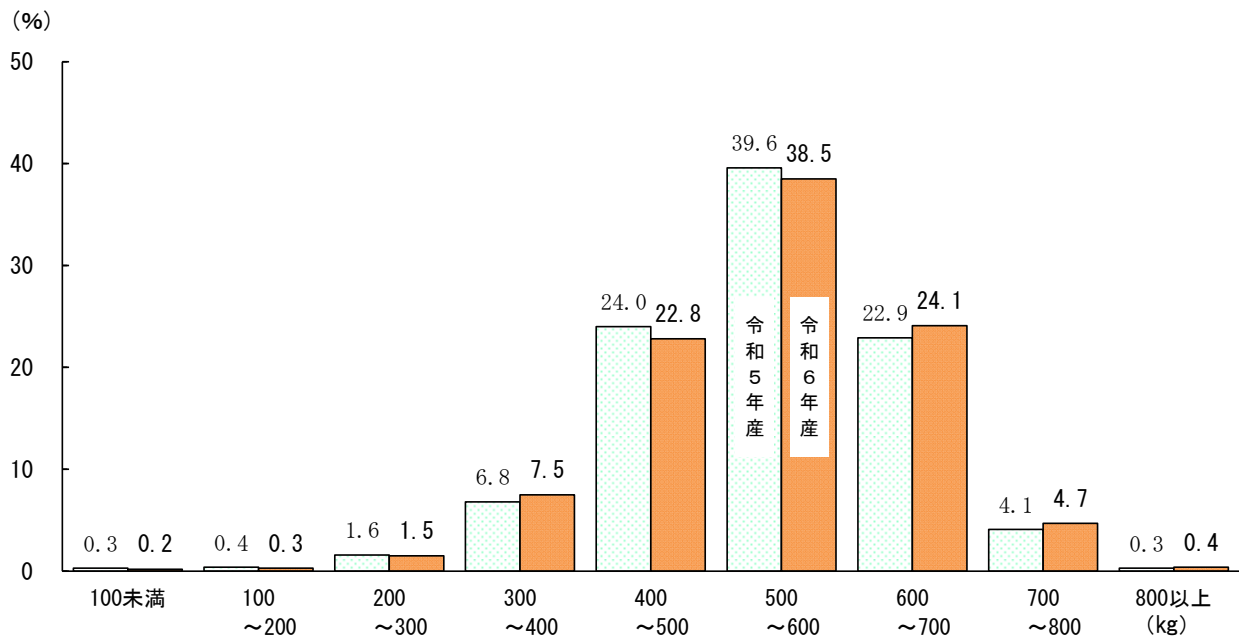
表7 令和6年産水稻の作況標本筆の10a当たり玄米重の分布状況

単位：%

全 国 農業地域	区 分	計	100kg 未満	100 ～200	200 ～300	300 ～400	400 ～500	500 ～600	600 ～700	700 ～800	800kg 以上
全 国	筆数割合	100.0	0.2	0.3	1.5	7.5	22.8	38.5	24.1	4.7	0.4
	前 年 値	100.0	0.3	0.4	1.6	6.8	24.0	39.6	22.9	4.1	0.3
	対前年差(ポイント)	0.0	△ 0.1	△ 0.1	△ 0.1	0.7	△ 1.2	△ 1.1	1.2	0.6	0.1
北 海 道	筆数割合	100.0	-	-	-	1.8	9.0	39.6	39.6	9.8	0.2
	前 年 値	100.0	-	-	0.3	1.0	9.8	45.0	38.8	4.8	0.3
	対前年差(ポイント)	0.0	-	-	△ 0.3	0.8	△ 0.8	△ 5.4	0.8	5.0	△ 0.1
東 北	筆数割合	100.0	0.1	0.1	1.0	2.0	9.5	35.2	41.1	10.4	0.6
	前 年 値	100.0	-	0.1	0.5	3.0	13.4	38.9	35.1	8.5	0.5
	対前年差(ポイント)	0.0	0.1	0.0	0.5	△ 1.0	△ 3.9	△ 3.7	6.0	1.9	0.1
北 陸	筆数割合	100.0	-	0.2	1.0	4.7	20.7	46.7	25.3	1.4	-
	前 年 値	100.0	0.4	1.2	2.0	6.8	26.4	39.0	21.2	3.0	-
	対前年差(ポイント)	0.0	△ 0.4	△ 1.0	△ 1.0	△ 2.1	△ 5.7	7.7	4.1	△ 1.6	-
関東・東山	筆数割合	100.0	-	0.3	0.8	5.7	20.4	39.2	26.0	6.9	0.7
	前 年 値	100.0	0.1	-	0.8	5.2	22.0	39.4	25.2	6.7	0.6
	対前年差(ポイント)	0.0	△ 0.1	0.3	0.0	0.5	△ 1.6	△ 0.2	0.8	0.2	0.1
東 海	筆数割合	100.0	-	0.5	1.7	13.0	34.7	35.7	13.0	1.4	-
	前 年 値	100.0	0.1	0.9	2.6	8.8	32.2	37.9	16.2	1.3	-
	対前年差(ポイント)	0.0	△ 0.1	△ 0.4	△ 0.9	4.2	2.5	△ 2.2	△ 3.2	0.1	-
近 畿	筆数割合	100.0	0.1	0.4	1.5	9.1	28.0	43.5	14.8	2.1	0.5
	前 年 値	100.0	0.2	0.2	2.2	8.3	30.6	42.6	14.2	1.7	-
	対前年差(ポイント)	0.0	△ 0.1	0.2	△ 0.7	0.8	△ 2.6	0.9	0.6	0.4	0.5
中 国	筆数割合	100.0	0.7	1.0	4.0	10.5	22.2	35.0	21.0	4.8	0.8
	前 年 値	100.0	0.3	0.4	1.9	9.1	27.3	37.7	19.5	3.7	0.1
	対前年差(ポイント)	0.0	△ 0.4	0.6	2.1	1.4	△ 5.1	△ 2.7	1.5	1.1	0.7
四 国	筆数割合	100.0	-	0.4	2.7	15.3	36.3	32.4	12.7	0.2	-
	前 年 値	100.0	0.5	0.7	3.6	13.8	33.3	35.8	11.0	1.0	0.3
	対前年差(ポイント)	0.0	△ 0.5	△ 0.3	△ 0.9	1.5	3.0	△ 3.4	1.7	△ 0.8	△ 0.3
九 州	筆数割合	100.0	0.5	0.3	1.9	11.9	34.7	38.1	11.6	0.9	0.1
	前 年 値	100.0	1.0	0.4	2.5	9.4	30.0	40.8	15.2	0.6	0.1
	対前年差(ポイント)	0.0	△ 0.5	△ 0.1	△ 0.6	2.5	4.7	△ 2.7	△ 3.6	0.3	0.0

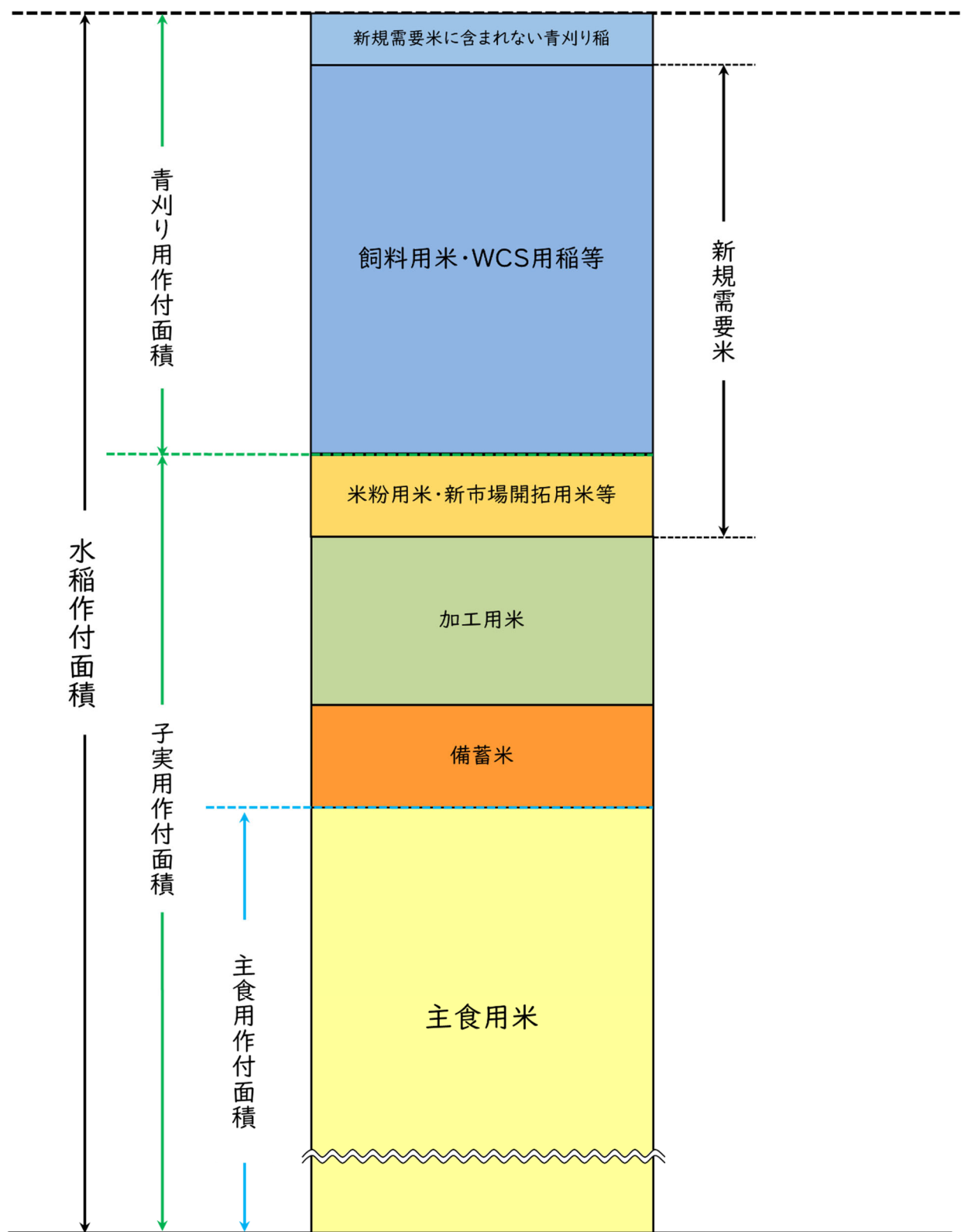
注：1 10a当たり玄米重は、1.70mmのふるい目幅で選別された玄米の重量である。  
 2 沖縄については、作況標本筆を設置していないことから、調査結果を表記していない。

図3 令和6年産水稻の作況標本筆の10a当たり玄米重の分布状況（全国）



【参考1】

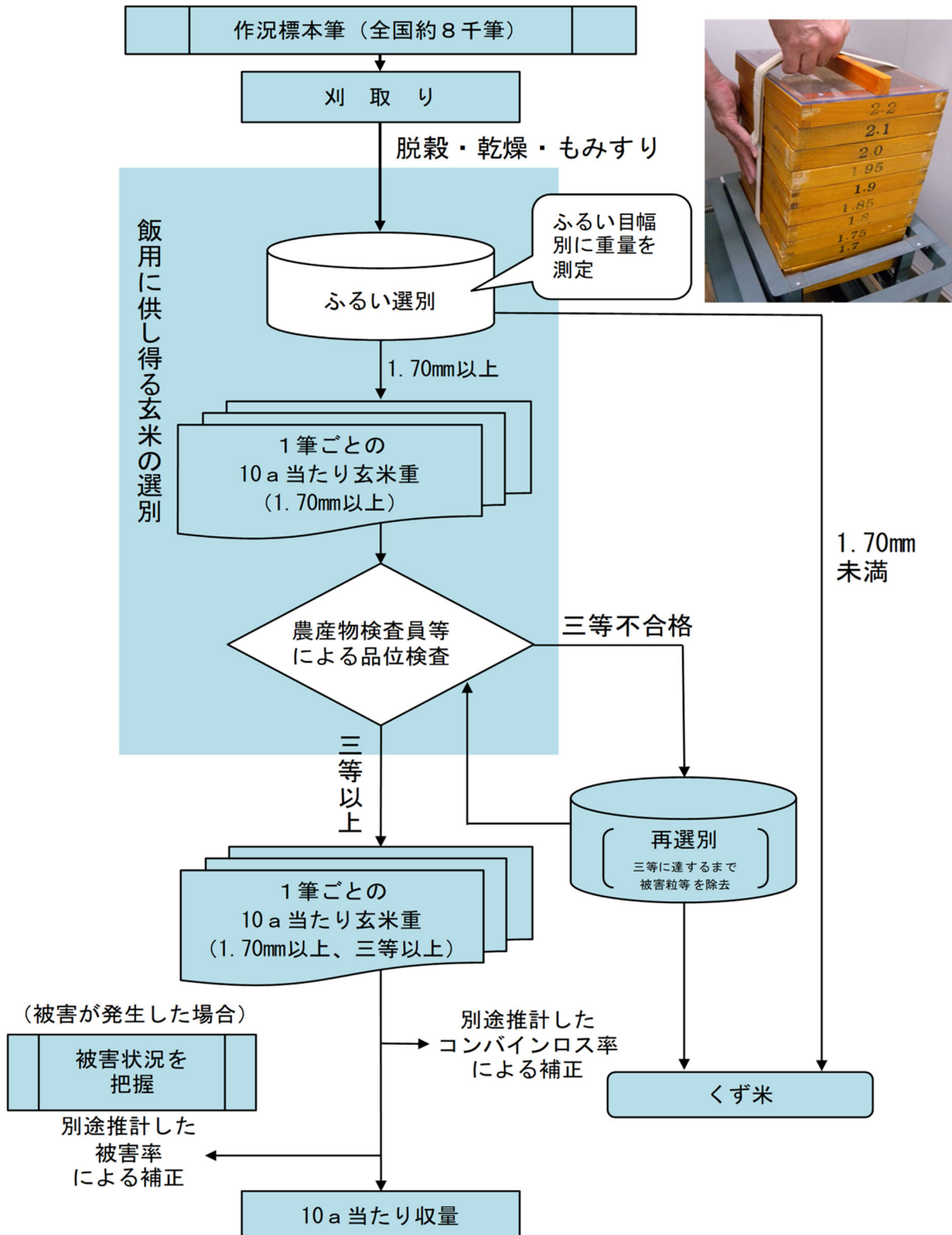
## 水稻作付面積の概念図



【参考2】

## 収穫量調査の流れ

収穫量調査は、飯用に供し得る玄米の全量を把握することを目的として、作況標本筆（【参考3】参照）ごとに一定面積の稲を刈取り、農産物規格規程に定める三等の品位（整粒歩合45%）以上に相当するよう、ふるい目幅1.70mmで選別を行い、その重さを計測している（下図参照）。

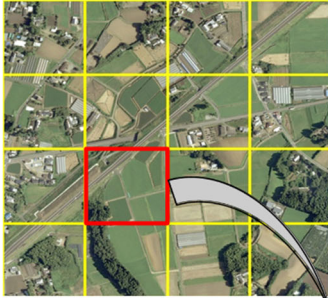


### 【参考3】

## 作況標本筆<sup>ふで</sup>とは

収穫量の実測調査の対象とした作況標本筆（1枚のほ場を筆と呼ぶ。）は、各都道府県の水稲の状況が把握できるように、標本理論に基づいて次のように各地で選定し（全国で約8千筆）調査している。

全国の全ての土地  
（母集団）



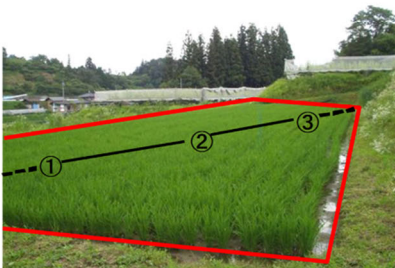
- 1 全国の全ての土地を200m四方（北海道は、400m四方）に区切って編成した単位区のうち、水田が含まれる単位区を調査母集団とし、その中から、無作為抽出法（人間の恣意を排したくじ引きのような選び方）により「標本単位区」を選んでいる。

標本単位区  
（200m四方の土地）



- 2 標本単位区の中から無作為に1枚の水田ほ場を選び、「作況標本筆」としている。

作況標本筆  
（全国で約8千筆）



- 3 各作況標本筆の対角線上の3か所（①、②、③）を実測調査箇所として、調査箇所ごとに1㎡（合計3㎡）分のサンプル採取（坪刈り）を行っている。

## 【統計表】

<https://www.e-stat.go.jp/stat-search/files/data?sinfid=000040188610&ext=xls>

## 【調査の概要】

### ・ 面積調査

<https://www.maff.go.jp/j/tokei/kouhyou/sakumotu/menseki/gaiyou/>

### ・ 作況調査（水陸稲、麦類、大豆、そば、かんしょ、飼料作物、工芸農作物）

[https://www.maff.go.jp/j/tokei/kouhyou/sakumotu/sakkyou\\_kome/gaiyou/](https://www.maff.go.jp/j/tokei/kouhyou/sakumotu/sakkyou_kome/gaiyou/)

## 【水稲調査結果の主な利活用】

- ・ 主要食糧の需給及び価格の安定に関する法律（平成6年法律第113号）に基づき毎年定めることとされている米穀の需給及び価格の安定に関する基本指針の策定のための資料
- ・ 食料・農業・農村基本計画における生産努力目標の策定及び達成状況検証のための資料
- ・ 米・畑作物の収入減少影響緩和対策（ナラシ対策）の交付金算定のための資料
- ・ 農業保険法（昭和22年法律第185号）に基づく農作物共済事業の適切な運営のための資料

## 【ホームページ掲載案内】

- ・ 本資料は農林水産省ホームページの統計情報に掲載している分野別分類「作付面積・生産量、家畜の頭数など」、品目別分類「米」の「作況調査（水陸稲、麦類、大豆、そば、かんしょ、飼料作物、工芸農作物）」で御覧いただけます。

[https://www.maff.go.jp/j/tokei/kouhyou/sakumotu/sakkyou\\_kome/#y5](https://www.maff.go.jp/j/tokei/kouhyou/sakumotu/sakkyou_kome/#y5)

- ・ 沖縄県については、一部収穫を終えていないため、収穫の状況によっては今後作柄が変動することがあります。これを含め、確定した詳細な数値は、ホームページに掲載（令和7年2月予定）します。
- ・ 公表した数値の正誤情報は、ホームページでお知らせします。

## 【関連リンク】

農業生産振興関係ページ：農林水産省＞組織別から探す＞農産局

<https://www.maff.go.jp/j/nousan/>

病害虫に関する情報：農林水産省＞組織別から探す＞消費・安全局＞病害虫の防除に関する情報

<https://www.maff.go.jp/j/syouan/syokubo/gaiicyu/>

※ 上記リンクでは、病害虫の防除に関する情報として、総合防除の推進や発生予察事業による病害虫の発生予測等について掲載しています。

なお、「植物防疫年報」として公開している病害虫の発生面積は病害虫の発生予測の参考として調査を行っているもので、農作物の作付面積、収量等の調査を行っている作物統計調査とは調査目的や調査方法等が異なります。

各道府県の生育状況等：米ネット（公益社団法人米穀安定供給確保支援機構）＞水稲の生育状況・技術情報リンク集

<https://www.komenet.jp/linkshuu/suitolink/>

## お問合せ先

### ◎本統計調査結果について

#### ・作付面積に関すること

農林水産省 大臣官房統計部

生産流通消費統計課 面積統計班

電話：（代表）03-3502-8111 内線3681

（直通）03-6744-2045

#### ・収穫量に関すること

農林水産省 大臣官房統計部

生産流通消費統計課 普通作物統計班

電話：（代表）03-3502-8111 内線3682

（直通）03-3502-5687

### ◎農林水産統計全般について

農林水産省 大臣官房統計部

統計企画管理官 統計広報推進班

電話：（代表）03-3502-8111 内線3589

（直通）03-6744-2037



**政府統計**

政府統計の総合窓口  
(e-Stat)

<https://www.e-stat.go.jp/>



**SAFF**

データのカで。

農林水産統計  
Statistics of Agriculture,  
Forestry and Fisheries

5年に1度の一斉調査

2025年農林業センサス（令和7年2月1日現在）を実施します。

調査期間

令和6年12月中旬～令和7年2月末 農林業経営体調査

令和7年1月中旬～令和7年2月末 農山村地域調査（市区町村調査）

令和7年10月上旬～令和7年12月末 農山村地域調査（農業集落調査）

円滑な調査の実施に向けて、ご協力をお願いいたします。

また、調査票はオンラインによる回答も可能です。



**農林業センサス**

農林業センサス 2025





# 【目次】

## 統計表

1 令和6年産水稻の作付面積及び収穫量	……	1
2 令和6年産水稻の収量構成要素(水稻作況標本筆調査成績)	……	3
3 令和6年産水稻玄米のふるい目幅別重量分布状況	……	5
4 令和6年産水稻玄米のふるい目幅別10a当たり収量	……	7
5 令和6年産水稻玄米のふるい目幅別収穫量(子実用)	……	8
6 令和6年産水稻における農家等が使用したふるい目幅の分布	……	9
7 令和6年産水稻の作況標本筆の10a当たり玄米重の分布状況	……	10
8 令和6年産水稻の作柄表示地帯別玄米重歩合	……	11
9 令和6年産水稻の作柄表示地帯別作況指数	……	12
10 令和6年産陸稲の作付面積及び収穫量	……	14

## 調査の概要

本調査の「調査の概要」は、農林水産省ホームページの「統計情報」の次のURLからご覧いただけます。

・面積調査

<https://www.maff.go.jp/j/tokei/kouhyou/sakumotu/menseki/gaiyou/>

・作況調査(水陸稲、麦類、大豆、そば、かんしょ、飼料作物、工芸農作物)

[https://www.maff.go.jp/j/tokei/kouhyou/sakumotu/sakkyou\\_kome/gaiyou/](https://www.maff.go.jp/j/tokei/kouhyou/sakumotu/sakkyou_kome/gaiyou/)

## 利用上の注意

- 1 統計数値については、次の方法によって四捨五入しており、合計値と内訳の計が一致しない場合がある。

原	数	7桁以上 (100万)	6桁 (10万)	5桁 (1万)	4桁 (1,000)	3桁以下 (100)
	四捨五入する桁数(下から)	3桁	2桁		1桁	四捨五入しない
例	四捨五入する前(原数)	1,234,567	123,456	12,345	1,234	123
	四捨五入した数値(統計数値)	1,235,000	123,500	12,300	1,230	123

- 2 表中に用いた記号は次のとおりである。  
「0」、「0.0」： 増減がないもの  
「-」： 事実のないもの  
「…」： 事実不詳又は調査を欠くもの  
「△」： 負数又は減少したもの  
「nc」： 計算不能
- 3 沖縄県については、一部収穫を終えていないため、収穫の状況によっては今後作柄が変動することがある。これを含め、確定した詳細な数値は、ホームページに掲載(令和7年2月予定)する。
- 4 この統計表に記載された数値等を他に転載する場合は、「令和6年産水陸稲の収穫量」(農林水産省)による旨を記載してください。

1 令和6年産水稻の作付面積及び収穫量

全 国 都道府県	作付面積（子実用）			10a 当たり 収 量 ②	農家等が使用している ふるい目幅で選別			
	実 数 ①	前年産との比較			最も多い 使用割合 の目幅 ③	10a 当たり 収 量 ④	10a 当たり 平年収量 ⑤	作況指数 ⑥=④/⑤
		対差	対比					
	ha	ha	%	kg	mm	kg	kg	
全 国 (1)	1,359,000	15,000	101	540	...	519	513	101
北 海 道 (2)	95,000	1,700	102	592	1.90	562	544	103
青 森 (3)	42,400	1,900	105	623	1.90	598	578	103
岩 手 (4)	45,500	300	101	569	1.90	546	517	106
宮 城 (5)	62,800	1,900	103	583	1.90	550	516	107
秋 田 (6)	84,200	1,200	101	582	1.90	552	542	102
山 形 (7)	60,800	△ 200	100	583	1.90	553	570	97
福 島 (8)	62,700	4,300	107	569	1.85	546	534	102
茨 城 (9)	62,500	2,800	105	542	1.85	523	506	103
栃 木 (10)	53,000	1,600	103	540	1.85	521	515	101
群 馬 (11)	14,300	400	103	499	1.80	483	482	100
埼 玉 (12)	29,600	1,200	104	476	1.80	463	479	97
千 葉 (13)	50,600	2,900	106	569	1.80	559	533	105
東 京 (14)	107	△ 4	96	414	1.80	405	404	100
神 奈 川 (15)	2,840	△ 10	100	481	1.80	463	475	97
新 潟 (16)	116,200	400	100	536	1.85	515	524	98
富 山 (17)	35,000	△ 200	99	540	1.90	515	519	99
石 川 (18)	22,300	△ 1,100	95	521	1.90	495	498	99
福 井 (19)	23,500	200	101	531	1.90	494	483	102
山 梨 (20)	4,680	△ 70	99	534	1.85	518	516	100
長 野 (21)	30,300	△ 300	99	620	1.85	604	599	101
岐 阜 (22)	21,100	400	102	483	1.80	474	475	100
静 岡 (23)	14,500	△ 600	96	484	1.85	472	499	95
愛 知 (24)	26,200	400	102	497	1.85	480	484	99
三 重 (25)	24,900	△ 300	99	485	1.85	468	478	98
滋 賀 (26)	28,400	100	100	517	1.90	484	483	100
京 都 (27)	13,600	△ 200	99	527	1.85	512	492	104
大 阪 (28)	4,290	△ 150	97	483	1.80	472	478	99
兵 庫 (29)	34,000	△ 200	99	491	1.85	475	478	99
奈 良 (30)	8,000	△ 250	97	526	1.80	517	500	103
和 歌 山 (31)	5,680	△ 100	98	506	1.80	500	491	102
鳥 取 (32)	11,800	△ 100	99	502	1.85	491	495	99
島 根 (33)	15,900	△ 200	99	505	1.90	485	484	100
岡 山 (34)	28,000	200	101	510	1.85	496	499	99
広 島 (35)	20,600	△ 500	98	526	1.85	515	508	101
山 口 (36)	16,800	△ 300	98	513	1.85	497	481	103
徳 島 (37)	9,890	140	101	470	1.80	462	462	100
早期栽培 (38)	3,810	60	102	454	1.80	447	453	99
普通栽培 (39)	6,070	60	101	480	1.80	472	467	101
香 川 (40)	9,820	△ 380	96	491	1.80	481	479	100
愛 媛 (41)	12,700	△ 100	99	502	1.80	491	482	102
高 知 (42)	10,300	0	100	453	1.80	444	445	100
早期栽培 (43)	5,790	20	100	487	1.80	479	470	102
普通栽培 (44)	4,480	△ 70	98	409	1.80	400	413	97
福 岡 (45)	32,600	△ 200	99	467	1.85	442	452	98
佐 賀 (46)	22,400	200	101	505	1.85	482	487	99
長 崎 (47)	9,420	△ 580	94	487	1.80	472	465	102
熊 本 (48)	29,700	△ 300	99	516	1.85	487	479	102
大 分 (49)	18,000	△ 300	98	491	1.85	459	454	101
宮 崎 (50)	14,500	△ 200	99	481	1.80	467	482	97
早期栽培 (51)	5,410	△ 140	97	470	1.80	461	471	98
普通栽培 (52)	9,100	△ 70	99	487	1.80	470	489	96
鹿 児 島 (53)	17,100	△ 100	99	470	1.80	454	470	97
早期栽培 (54)	3,860	△ 70	98	446	1.80	437	452	97
普通栽培 (55)	13,200	△ 100	99	477	1.80	458	476	96
沖 縄 (56)	599	23	104	328	1.80	321	305	105
第一期稲 (57)	445	4	101	366	1.80	360	343	105
第二期稲 (58)	154	19	114	219	1.80	207	182	114

注：1 作付面積（子実用）とは、青刈り面積を含めた水稻全体の作付面積から青刈り面積（飼料用米・WCS用稲等を含む。）を除いた面積である。

2 10a当たり収量（②）、収穫量（子実用）（⑦）及び収穫量（主食用）（⑨）は、1.70mmのふるい目幅で選別された玄米の重量である。

3 10a当たり収量（④）、10a当たり平年収量（⑤）及び作況指数（⑥）については、都道府県ごとに、過去5か年に農家等が使用したふるい目幅の分布において、最も多い使用割合の目幅で選別された玄米を基に算出した数値である。

4 収穫量については、都道府県ごとの積上げ値であるため、表頭の計算は一致しない場合がある。



収穫量（子実用）			主食用 作付面積 ⑧	収穫量 （主食用） ⑨＝⑧×②	
実数 ⑦＝①×②	前年産との比較				
	対差	対比			
t	t	%	ha	t	
7,345,000	180,000	103	1,259,000	6,792,000	(1)
562,400	22,200	104	83,700	495,500	(2)
264,200	15,500	106	37,200	231,800	(3)
258,900	9,800	104	43,100	245,200	(4)
366,100	21,400	106	58,400	340,500	(5)
490,000	31,800	107	72,200	420,200	(6)
354,500	△ 4,800	99	52,400	305,500	(7)
356,800	29,200	109	56,500	321,500	(8)
338,800	22,400	107	59,900	324,700	(9)
286,200	2,000	101	49,000	264,600	(10)
71,400	1,300	102	12,800	63,900	(11)
140,900	3,400	102	28,400	135,200	(12)
287,900	22,200	108	48,300	274,800	(13)
443	△ 22	95	107	443	(14)
13,700	△ 500	96	2,840	13,700	(15)
622,800	31,100	105	101,400	543,500	(16)
189,000	3,100	102	31,200	168,500	(17)
116,200	△ 5,000	96	21,200	110,500	(18)
124,800	8,300	107	21,900	116,300	(19)
25,000	△ 700	97	4,590	24,500	(20)
187,900	0	100	29,000	179,800	(21)
101,900	1,700	102	19,600	94,700	(22)
70,200	△ 8,200	90	14,400	69,700	(23)
130,200	6,400	105	25,000	124,300	(24)
120,800	△ 5,500	96	24,500	118,800	(25)
146,800	4,200	103	27,400	141,700	(26)
71,700	2,400	103	13,000	68,500	(27)
20,700	△ 1,600	93	4,290	20,700	(28)
166,900	△ 3,100	98	32,200	158,100	(29)
42,100	△ 600	99	7,960	41,900	(30)
28,700	△ 500	98	5,680	28,700	(31)
59,200	2,000	103	11,600	58,200	(32)
80,300	△ 2,600	97	15,700	79,300	(33)
142,800	△ 100	100	27,200	138,700	(34)
108,400	△ 4,500	96	20,100	105,700	(35)
86,200	△ 1,000	99	15,800	81,100	(36)
46,500	800	102	9,790	46,000	(37)
17,300	400	102	...	...	(38)
29,100	200	101	...	...	(39)
48,200	△ 2,400	95	9,770	48,000	(40)
63,800	△ 800	99	12,700	63,800	(41)
46,700	△ 100	100	10,100	45,800	(42)
28,200	200	101	...	...	(43)
18,300	△ 600	97	...	...	(44)
152,200	△ 5,200	97	32,200	150,400	(45)
113,100	△ 2,600	98	22,000	111,100	(46)
45,900	△ 2,900	94	9,360	45,600	(47)
153,300	△ 2,100	99	28,800	148,600	(48)
88,400	△ 1,500	98	17,800	87,400	(49)
69,700	△ 1,700	98	12,400	59,600	(50)
25,400	△ 1,600	94	...	...	(51)
44,300	△ 200	100	...	...	(52)
80,400	△ 3,000	96	15,600	73,300	(53)
17,200	△ 1,200	93	...	...	(54)
63,000	△ 2,200	97	...	...	(55)
1,960	110	106	557	1,830	(56)
1,630	90	106	...	...	(57)
337	31	110	...	...	(58)

5 主食用作付面積とは、青刈り面積を含めた水稻全体の作付面積から、備蓄米、加工用米、新規需要米等の作付面積を除いた面積である。

6 徳島県、高知県、宮崎県、鹿児島県及び沖縄県の作期別の主食用作付面積は、作期別の備蓄米、加工用米、新規需要米等の面積を把握していないことから「…」で示している。

## 2 令和6年産水稻の収量構成要素（水稻作況標本筆調査成績）

全 都 道 府 県	1㎡当たり 株数		1株当たり 有効穂数		1㎡当たり 有効穂数		1穂当り 実粒数		1㎡当り 全実粒数		千もみ 当たり収量	
	本 年	対平 年比	本 年	対平 年比	本 年	対平 年比	本 年	対平 年比	本 年	対平 年比	本 年	対平 年比
	株	%	本	%	本	%	粒	%	100粒	%	g	%
全 国 (1)	17.0	99	23.3	100	396	99	76.8	102	304	100	18.3	101
北 海 道 (2)	21.5	98	26.2	103	564	101	62.4	101	352	102	17.4	102
青 森 (3)	18.6	96	22.1	100	411	97	80.3	99	330	96	19.2	107
岩 手 (4)	17.1	98	24.9	102	425	100	69.9	102	297	102	19.5	103
宮 城 (5)	17.0	100	26.7	103	454	103	70.7	103	321	106	18.6	101
秋 田 (6)	18.6	99	22.6	100	420	99	73.8	99	310	99	19.4	103
山 形 (7)	19.0	98	24.9	99	474	98	67.1	101	318	98	19.0	99
福 島 (8)	16.7	99	24.2	103	404	102	78.7	102	318	104	18.3	99
茨 城 (9)	15.5	99	23.7	98	368	97	85.1	105	313	102	17.8	102
栃 木 (10)	17.2	101	21.5	100	370	101	86.5	101	320	102	17.3	98
群 馬 (11)	16.7	100	21.9	102	366	102	82.2	100	301	102	16.9	98
埼 玉 (12)	15.4	97	24.5	104	377	101	78.0	100	294	101	16.8	97
千 葉 (13)	15.5	98	25.3	104	392	102	81.9	102	321	104	18.1	101
東 京 (14)	…	nc	…	nc	…	nc	…	nc	…	nc	…	nc
神 奈 川 (15)	16.7	99	20.4	103	340	101	88.5	106	301	108	16.2	90
新 潟 (16)	16.5	99	22.1	99	365	98	79.2	99	289	98	19.1	102
新 富 山 (17)	19.5	102	18.7	95	365	97	74.8	99	273	96	20.2	103
石 川 (18)	17.7	100	21.8	100	386	99	75.4	101	291	101	18.4	100
福 井 (19)	17.1	98	23.2	101	397	99	75.8	105	301	103	18.0	99
山 梨 (20)	16.7	100	21.8	95	364	95	79.7	102	290	97	18.6	102
長 野 (21)	17.5	98	22.5	99	393	97	83.5	102	328	99	19.3	102
岐 阜 (22)	14.7	95	23.1	103	339	97	79.1	103	268	100	18.4	100
静 岡 (23)	16.8	98	21.0	98	352	96	79.5	100	280	96	17.9	98
愛 知 (24)	16.7	99	21.8	99	364	98	78.3	102	285	100	18.1	101
三 重 (25)	15.8	99	23.6	101	373	100	78.0	101	291	101	17.4	98
滋 賀 (26)	16.7	101	21.0	95	351	95	87.2	107	306	102	17.2	98
京 都 (27)	16.0	99	21.1	101	337	99	85.5	104	288	104	18.6	100
大 阪 (28)	14.6	96	22.5	97	329	93	88.4	108	291	100	17.1	99
兵 庫 (29)	15.3	97	20.4	97	312	94	84.3	104	263	98	19.0	100
奈 良 (30)	14.8	95	23.9	105	354	100	85.3	102	302	102	17.6	101
和 歌 山 (31)	14.8	95	22.2	99	329	94	85.1	105	280	99	18.4	102
鳥 取 (32)	15.5	96	21.2	94	329	91	79.6	104	262	95	19.6	103
島 根 (33)	15.8	98	21.3	99	337	96	85.5	103	288	99	18.3	101
岡 山 (34)	14.8	97	22.0	95	325	92	88.3	107	287	99	18.5	100
広 島 (35)	15.3	101	22.9	96	350	97	81.7	104	286	100	19.7	103
山 口 (36)	16.1	99	22.0	99	355	98	83.4	106	296	104	17.8	98
徳 島 (37)	14.6	96	24.7	100	361	96	77.8	101	281	97	17.0	102
香 川 (38)	15.2	98	23.5	100	357	98	78.7	101	281	99	17.9	100
愛 媛 (39)	14.5	98	23.9	100	347	98	81.6	102	283	100	18.1	101
高 知 (40)	13.9	97	24.7	100	344	96	76.5	103	263	99	17.7	101
福 岡 (41)	16.0	98	22.4	98	359	96	80.5	102	289	99	16.8	98
佐 賀 (42)	16.3	98	23.7	100	387	97	75.5	99	292	96	17.6	101
長 崎 (43)	15.8	98	22.9	99	362	97	81.2	106	294	102	17.0	98
熊 本 (44)	14.8	97	27.2	107	402	104	79.9	104	321	107	16.5	94
大 分 (45)	14.6	97	23.7	98	346	96	88.4	108	306	103	16.5	96
宮 崎 (46)	15.8	96	24.6	105	389	101	73.8	100	287	101	17.1	97
鹿 児 島 (47)	17.3	99	21.8	100	377	99	76.1	103	287	101	16.7	95
沖 縄 (48)	…	nc	…	nc	…	nc	…	nc	…	nc	…	nc

- 注：1 対平年比とは、過年次の作況標本筆結果から作成した各収量構成要素（1㎡当たり株数等）の平年値との対比である。
- 2 千もみ当たり収量、玄米千粒重及び10a当たり玄米重は、1.70mmのふるい目幅で選別された玄米の重量である。
- 3 東京都及び沖縄県については、水稻作況標本筆を設置していないことから「…」で示した。
- 4 徳島県、高知県、宮崎県及び鹿児島県については、作期別（早期栽培・普通栽培）の平均値である。

粒 数 歩 合		玄 千 粒 米 重		10 a 当 た り 粗 玄 米 重		玄 米 重 合		10 a 当 た り 玄 米 重		
本 年	対 平 年 比	本 年	対 平 年 比	本 年	対 平 年 比	本 年	対 平 年 比	本 年	対 平 年 比	
%	%	g	%	kg	%	%	%	kg	%	
84.9	101	21.5	100	566	101	98.1	100	555	101	(1)
79.3	101	21.9	101	622	104	98.2	100	611	104	(2)
86.4	106	22.3	101	644	102	98.6	101	635	102	(3)
89.2	102	21.9	100	590	104	98.3	100	580	105	(4)
85.4	100	21.8	101	607	106	98.2	100	596	107	(5)
88.7	104	21.9	100	609	101	98.7	101	601	102	(6)
88.1	100	21.5	99	613	98	98.4	100	603	98	(7)
84.9	100	21.6	99	594	103	98.0	100	582	103	(8)
85.3	100	20.8	101	565	103	98.4	100	556	103	(9)
84.7	98	20.4	100	565	99	98.1	101	554	100	(10)
80.1	99	21.1	99	526	100	96.6	100	508	100	(11)
81.6	97	20.6	100	511	98	96.7	100	494	98	(12)
82.6	98	21.9	103	591	104	98.3	100	581	105	(13)
...	nc	...	nc	...	nc	...	nc	...	nc	(14)
78.4	93	20.7	97	508	98	96.1	100	488	97	(15)
87.9	101	21.7	100	564	99	97.7	100	551	99	(16)
90.1	101	22.4	102	560	99	98.6	100	552	99	(17)
83.5	99	22.0	100	543	100	98.5	100	535	100	(18)
83.1	98	21.7	101	551	101	98.4	101	542	102	(19)
87.6	102	21.3	100	547	97	98.7	101	540	99	(20)
89.3	102	21.6	99	643	100	98.4	100	633	100	(21)
83.6	103	22.1	97	503	100	98.2	100	494	100	(22)
83.2	100	21.5	98	509	94	98.4	100	501	95	(23)
79.6	98	22.7	102	521	100	98.8	100	515	100	(24)
82.5	100	21.1	98	524	99	96.6	99	506	98	(25)
78.4	97	21.9	101	537	99	98.0	100	526	100	(26)
83.0	98	22.4	102	544	103	98.3	101	535	103	(27)
81.4	98	21.0	101	508	98	97.8	101	497	99	(28)
87.8	102	21.7	98	510	97	98.2	101	501	98	(29)
82.1	100	21.5	101	545	102	97.8	101	533	103	(30)
83.9	103	21.9	99	520	99	98.8	102	514	100	(31)
89.7	105	21.8	98	520	97	98.7	101	513	98	(32)
85.1	100	21.6	101	536	99	98.5	101	528	100	(33)
85.4	101	21.6	99	540	98	98.1	101	530	99	(34)
89.2	103	22.0	100	569	103	98.8	100	562	103	(35)
82.1	97	21.7	101	536	101	98.3	101	527	102	(36)
81.9	105	20.8	98	485	98	98.6	101	478	99	(37)
84.3	103	21.2	97	511	97	98.4	102	503	99	(38)
86.6	103	20.9	98	526	100	97.5	101	513	101	(39)
83.7	101	21.1	99	474	99	98.1	101	465	99	(40)
79.2	99	21.2	99	501	95	96.8	101	485	96	(41)
84.2	104	20.9	96	529	95	97.4	101	515	97	(42)
80.3	99	21.1	99	515	100	96.9	100	499	100	(43)
80.4	97	20.5	97	546	101	96.9	100	529	101	(44)
79.7	98	20.7	98	520	98	96.9	101	504	99	(45)
83.6	100	20.5	97	502	97	97.8	101	491	97	(46)
79.8	96	20.9	99	491	96	97.4	100	478	96	(47)
...	nc	...	nc	...	nc	...	nc	...	nc	(48)

### 3 令和6年産水稻玄米のふるい目幅別重量分布状況

全 国 都 道 府 県	ふるい目幅別重量分布状況						
	計	1.70mm以上 1.75mm未満	1.75 ～1.80	1.80 ～1.85	1.85 ～1.90	1.90 ～2.00	2.00mm 以 上
	%	%	%	%	%	%	%
全 国 (1)	100.0	0.7	1.2	1.5	2.6	11.9	82.1
北 海 道 (2)	100.0	0.6	1.0	1.2	2.2	10.7	84.3
青 森 (3)	100.0	0.6	0.9	1.0	1.5	8.2	87.8
岩 手 (4)	100.0	0.4	0.9	1.0	1.7	7.7	88.3
宮 城 (5)	100.0	0.4	1.0	1.5	2.7	13.0	81.4
秋 田 (6)	100.0	0.5	1.0	1.3	2.3	10.3	84.6
山 形 (7)	100.0	0.5	1.0	1.3	2.4	11.9	82.9
福 島 (8)	100.0	0.6	1.6	1.8	2.5	10.4	83.1
茨 城 (9)	100.0	0.8	1.2	1.5	2.7	13.4	80.4
栃 木 (10)	100.0	0.8	1.2	1.6	2.6	15.8	78.0
群 馬 (11)	100.0	1.5	1.8	2.5	3.7	16.9	73.6
埼 玉 (12)	100.0	1.1	1.6	2.4	3.2	17.8	73.9
千 葉 (13)	100.0	0.6	1.1	1.4	2.6	10.7	83.6
東 京 (14)	100.0	0.9	1.3	2.0	2.5	14.0	79.3
神 奈 川 (15)	100.0	1.3	2.5	3.0	4.3	21.9	67.0
新 潟 (16)	100.0	1.0	1.4	1.6	3.1	13.9	79.0
富 山 (17)	100.0	0.6	0.9	1.2	2.0	10.4	84.9
石 川 (18)	100.0	0.6	1.0	1.2	2.2	12.3	82.7
福 井 (19)	100.0	0.8	1.4	1.7	3.0	15.1	78.0
山 梨 (20)	100.0	0.6	1.0	1.4	2.4	12.4	82.2
長 野 (21)	100.0	0.7	0.9	1.0	1.7	9.3	86.4
岐 阜 (22)	100.0	0.7	1.2	1.2	2.6	9.6	84.7
静 岡 (23)	100.0	0.5	0.9	1.1	2.0	9.9	85.6
愛 知 (24)	100.0	0.6	1.2	1.7	1.7	6.7	88.1
三 重 (25)	100.0	0.7	1.1	1.7	2.1	10.0	84.4
滋 賀 (26)	100.0	0.9	1.3	1.6	2.6	11.4	82.2
京 都 (27)	100.0	0.6	0.9	1.3	2.1	8.8	86.3
大 阪 (28)	100.0	0.8	1.4	2.2	3.8	17.7	74.1
兵 庫 (29)	100.0	0.9	1.1	1.3	2.1	9.3	85.3
奈 良 (30)	100.0	0.7	1.1	1.6	2.6	9.7	84.3
和 歌 山 (31)	100.0	0.5	0.7	0.8	1.7	6.7	89.6
鳥 取 (32)	100.0	0.5	0.8	0.9	1.8	9.7	86.3
島 根 (33)	100.0	0.5	0.8	1.2	1.5	8.4	87.6
岡 山 (34)	100.0	0.5	1.0	1.2	2.0	9.7	85.6
広 島 (35)	100.0	0.5	0.6	0.9	1.5	6.2	90.3
山 口 (36)	100.0	0.7	1.1	1.4	2.1	8.4	86.3
徳 島 (37)	100.0	0.7	0.9	1.5	2.2	11.6	83.1
早 期 栽 培 (38)	100.0	0.7	0.9	1.3	1.9	9.2	86.0
普 通 栽 培 (39)	100.0	0.7	0.9	1.6	2.4	13.1	81.3
香 川 (40)	100.0	0.7	1.3	1.9	2.7	14.0	79.4
愛 媛 (41)	100.0	0.9	1.2	1.4	2.5	11.7	82.3
高 知 (42)	100.0	0.8	1.1	1.4	2.3	9.1	85.3
早 期 栽 培 (43)	100.0	0.7	1.0	1.1	2.0	7.8	87.4
普 通 栽 培 (44)	100.0	0.9	1.3	1.9	2.7	11.1	82.1
福 岡 (45)	100.0	1.1	1.8	2.5	4.4	14.7	75.5
佐 賀 (46)	100.0	0.9	1.7	2.0	3.7	17.0	74.7
長 崎 (47)	100.0	1.1	2.0	2.4	3.9	16.0	74.6
熊 本 (48)	100.0	1.1	2.0	2.5	4.7	18.7	71.0
大 分 (49)	100.0	1.3	2.3	2.9	5.8	21.3	66.4
宮 崎 (50)	100.0	1.0	1.9	2.5	3.4	19.5	71.7
早 期 栽 培 (51)	100.0	0.7	1.3	1.7	2.7	18.8	74.8
普 通 栽 培 (52)	100.0	1.1	2.3	2.9	3.8	19.9	70.0
鹿 児 島 (53)	100.0	1.2	2.3	3.1	4.3	17.8	71.3
早 期 栽 培 (54)	100.0	0.7	1.4	1.9	3.4	18.1	74.5
普 通 栽 培 (55)	100.0	1.4	2.5	3.4	4.5	17.7	70.5
沖 縄 (56)	100.0	0.6	1.1	1.7	3.1	14.5	79.0

注：1 ふるい目幅別重量分布とは、それぞれのふるい目幅で選別された玄米の重量の割合である。  
2 対平均差に用いた平均値は、直近5か年の重量割合の平均値である。

対平均差						
1.70mm以上 1.75mm未満	1.75 ～1.80	1.80 ～1.85	1.85 ～1.90	1.90 ～2.00	2.00mm 以 上	
ポイント	ポイント	ポイント	ポイント	ポイント	ポイント	
0.0	△ 0.1	△ 0.3	△ 0.1	△ 2.0	2.5	(1)
0.0	0.1	0.0	0.3	0.4	△ 0.8	(2)
0.0	0.0	△ 0.3	△ 0.2	△ 1.6	2.1	(3)
△ 0.2	0.0	△ 0.2	△ 0.1	△ 2.0	2.5	(4)
△ 0.1	0.0	0.1	0.4	△ 0.8	0.4	(5)
△ 0.1	△ 0.2	△ 0.4	△ 0.2	△ 1.2	2.1	(6)
0.0	0.0	0.1	0.1	△ 1.6	1.4	(7)
0.1	0.3	0.2	0.0	△ 2.0	1.4	(8)
0.0	0.0	0.1	△ 0.2	△ 2.3	2.4	(9)
△ 0.1	△ 0.2	△ 0.5	△ 0.4	△ 3.6	4.8	(10)
0.3	0.1	△ 1.2	△ 1.3	△ 6.0	8.1	(11)
0.0	△ 0.1	△ 0.2	△ 0.7	△ 5.2	6.2	(12)
△ 0.1	0.2	0.0	0.3	△ 3.2	2.8	(13)
△ 0.2	△ 0.4	△ 0.6	△ 1.1	△ 5.0	7.3	(14)
0.1	0.4	0.5	0.5	2.1	△ 3.6	(15)
0.4	0.4	0.3	0.7	0.9	△ 2.7	(16)
0.0	0.0	0.0	△ 0.2	△ 1.3	1.5	(17)
0.0	0.0	0.0	0.1	1.0	△ 1.1	(18)
△ 0.1	0.1	0.1	0.2	1.1	△ 1.4	(19)
△ 0.3	△ 0.5	△ 0.3	△ 0.7	△ 2.7	4.5	(20)
0.0	△ 0.2	△ 0.2	△ 0.4	△ 2.6	3.4	(21)
△ 0.1	△ 0.1	△ 0.4	0.3	△ 0.7	1.0	(22)
△ 0.2	△ 0.2	△ 0.4	△ 0.5	△ 3.1	4.4	(23)
△ 0.1	0.1	0.1	△ 0.7	△ 3.3	3.9	(24)
△ 0.2	△ 0.3	△ 0.3	0.0	0.2	0.6	(25)
0.0	△ 0.1	△ 0.2	0.1	△ 0.8	1.0	(26)
△ 0.1	△ 0.2	△ 0.1	△ 0.3	△ 2.1	2.8	(27)
△ 0.4	△ 0.7	△ 1.5	△ 0.5	△ 0.5	3.6	(28)
△ 0.1	△ 0.6	△ 0.5	△ 0.8	△ 5.2	7.2	(29)
△ 0.1	△ 0.6	△ 0.6	△ 0.6	△ 4.5	6.4	(30)
△ 0.4	△ 0.8	△ 1.0	△ 0.5	△ 4.9	7.6	(31)
△ 0.2	△ 0.5	△ 0.5	△ 0.5	△ 1.6	3.3	(32)
△ 0.3	△ 0.5	△ 0.7	△ 0.8	△ 4.8	7.1	(33)
△ 0.4	△ 0.6	△ 1.2	△ 1.2	△ 5.2	8.6	(34)
△ 0.2	△ 0.8	△ 0.8	△ 0.8	△ 6.2	8.8	(35)
△ 0.4	△ 0.8	△ 0.9	△ 1.5	△ 7.7	11.3	(36)
△ 0.3	△ 0.7	△ 0.7	△ 0.4	△ 1.8	3.9	(37)
△ 0.2	△ 0.7	△ 0.8	△ 0.5	△ 3.3	5.5	(38)
△ 0.3	△ 0.8	△ 0.8	△ 0.3	△ 0.9	3.1	(39)
△ 0.5	△ 0.6	△ 0.9	△ 0.8	△ 5.0	7.8	(40)
△ 0.4	△ 1.1	△ 1.4	△ 1.7	△ 6.4	11.0	(41)
△ 0.3	△ 0.7	△ 0.8	△ 0.6	△ 4.8	7.2	(42)
△ 0.3	△ 0.5	△ 0.8	△ 0.5	△ 5.2	7.3	(43)
△ 0.4	△ 0.9	△ 0.9	△ 0.9	△ 4.2	7.3	(44)
△ 0.4	△ 1.0	△ 0.9	△ 0.4	△ 5.8	8.5	(45)
△ 0.4	△ 0.4	△ 0.5	△ 0.2	△ 1.6	3.1	(46)
△ 0.3	△ 0.8	△ 0.8	△ 1.9	△ 8.1	11.9	(47)
△ 0.1	△ 0.4	△ 0.2	0.3	△ 2.0	2.4	(48)
△ 0.5	△ 1.0	△ 1.2	△ 0.7	△ 4.6	8.0	(49)
0.1	0.1	△ 0.3	△ 0.5	△ 0.5	1.1	(50)
0.1	0.1	0.2	0.4	4.2	△ 5.0	(51)
0.1	0.2	△ 0.7	△ 1.1	△ 3.4	4.9	(52)
0.2	0.4	0.2	0.4	△ 2.5	1.3	(53)
△ 0.2	△ 0.2	△ 0.6	△ 0.2	△ 3.0	4.2	(54)
0.4	0.6	0.3	0.5	△ 2.4	0.6	(55)
△ 0.1	△ 0.3	△ 0.1	0.3	0.7	△ 0.5	(56)

#### 4 令和6年産水稻玄米のふるい目幅別10a当たり収量

単位：kg

全 国 都道府県						
	1.70mm 以 上	1.75mm 以 上	1.80mm 以 上	1.85mm 以 上	1.90mm 以 上	2.00mm 以 上
全 国	540	536	530	522	508	443
北 海 道	592	588	583	575	562	499
青 森	623	619	614	607	598	547
岩 手	569	567	562	556	546	502
宮 城	583	581	575	566	550	475
秋 田	582	579	573	566	552	492
山 形	583	580	574	567	553	483
福 島	569	566	556	546	532	473
茨 城	542	538	531	523	508	436
栃 木	540	536	529	521	507	421
群 馬	499	492	483	470	452	367
埼 玉	476	471	463	452	436	352
千 葉	569	566	559	551	537	476
東 京	414	410	405	397	386	328
神 奈 川	481	475	463	448	428	322
新 潟	536	531	523	515	498	423
富 山	540	537	532	525	515	458
石 川	521	518	513	506	495	431
福 井	531	527	519	510	494	414
山 梨	534	531	525	518	505	439
長 野	620	616	610	604	593	536
岐 阜	483	480	474	468	455	409
静 岡	484	482	477	472	462	414
愛 知	497	494	488	480	471	438
三 重	485	482	476	468	458	409
滋 賀	517	512	506	497	484	425
京 都	527	524	519	512	501	455
大 阪	483	479	472	462	443	358
兵 庫	491	487	481	475	464	419
奈 良	526	522	517	508	494	443
和 歌 山	506	503	500	496	487	453
鳥 取	502	499	495	491	482	433
島 根	505	502	498	492	485	442
岡 山	510	507	502	496	486	437
広 島	526	523	520	515	508	475
山 口	513	509	504	497	486	443
徳 島	470	467	462	455	445	391
早 期 栽 培	454	451	447	441	432	390
普 通 栽 培	480	477	472	465	453	390
香 川	491	488	481	472	459	390
愛 媛	502	497	491	484	472	413
高 知	453	449	444	438	428	386
早 期 栽 培	487	484	479	473	464	426
普 通 栽 培	409	405	400	392	381	336
福 岡	467	462	453	442	421	353
佐 賀	505	500	492	482	463	377
長 崎	487	482	472	460	441	363
熊 本	516	510	500	487	463	366
大 分	491	485	473	459	431	326
宮 崎	481	476	467	455	439	345
早 期 栽 培	470	467	461	453	440	352
普 通 栽 培	487	482	470	456	438	341
鹿 児 島	470	464	454	439	419	335
早 期 栽 培	446	443	437	428	413	332
普 通 栽 培	477	470	458	442	421	336
沖 縄	328	326	322	317	307	259

注：ふるい目幅別10a当たり収量とは、都道府県の10a当たり収量にふるい目幅別重量割合を乗じて算出したものである。

5 令和6年産水稻玄米のふるい目幅別収穫量（子実用）

単位：t

全 国 都道府県	ふるい目幅別					
	1.70mm 以 上	1.75mm 以 上	1.80mm 以 上	1.85mm 以 上	1.90mm 以 上	2.00mm 以 上
全 国	7,345,000	7,294,000	7,205,000	7,095,000	6,904,000	6,030,000
北海道	562,400	559,000	553,400	546,700	534,300	474,100
青森	264,200	262,600	260,200	257,600	253,600	232,000
岩手	258,900	257,900	255,500	252,900	248,500	228,600
宮城	366,100	364,600	361,000	355,500	345,600	298,000
秋田	490,000	487,600	482,700	476,300	465,000	414,500
山形	354,500	352,700	349,200	344,600	336,100	293,900
福島	356,800	354,700	349,000	342,500	333,600	296,500
茨城	338,800	336,100	332,000	326,900	317,800	272,400
栃木	286,200	283,900	280,500	275,900	268,500	223,200
群馬	71,400	70,300	69,000	67,300	64,600	52,600
埼玉	140,900	139,400	137,100	133,700	129,200	104,100
千葉	287,900	286,200	283,000	279,000	271,500	240,700
東京都	443	439	433	424	413	351
神奈川県	13,700	13,500	13,200	12,800	12,200	9,180
新潟	622,800	616,600	607,900	597,900	578,600	492,000
富山	189,000	187,900	186,200	183,900	180,100	160,500
石川	116,200	115,500	114,300	112,900	110,400	96,100
福井	124,800	123,800	122,100	119,900	116,200	97,300
山梨	25,000	24,900	24,600	24,300	23,700	20,600
長野	187,900	186,600	184,900	183,000	179,800	162,300
岐阜	101,900	101,200	100,000	98,700	96,100	86,300
静岡県	70,200	69,800	69,200	68,400	67,000	60,100
愛知県	130,200	129,400	127,900	125,600	123,400	114,700
三重	120,800	120,000	118,600	116,600	114,000	102,000
滋賀	146,800	145,500	143,600	141,200	137,400	120,700
京都	71,700	71,300	70,600	69,700	68,200	61,900
大阪	20,700	20,500	20,200	19,800	19,000	15,300
兵庫県	166,900	165,400	163,600	161,400	157,900	142,400
奈良	42,100	41,800	41,300	40,700	39,600	35,500
和歌山	28,700	28,600	28,400	28,100	27,600	25,700
鳥取	59,200	58,900	58,400	57,900	56,800	51,100
島根	80,300	79,900	79,300	78,300	77,100	70,300
岡山	142,800	142,100	140,700	138,900	136,100	122,200
広島	108,400	107,900	107,200	106,200	104,600	97,900
山口	86,200	85,600	84,600	83,400	81,600	74,400
徳島	46,500	46,200	45,800	45,100	44,000	38,600
早期栽培	17,300	17,200	17,000	16,800	16,500	14,900
普通栽培	29,100	28,900	28,600	28,200	27,500	23,700
香川県	48,200	47,900	47,200	46,300	45,000	38,300
愛媛	63,800	63,200	62,500	61,600	60,000	52,500
高知	46,700	46,300	45,800	45,200	44,100	39,800
早期栽培	28,200	28,000	27,700	27,400	26,800	24,600
普通栽培	18,300	18,100	17,900	17,600	17,100	15,000
福岡	152,200	150,500	147,800	144,000	137,300	114,900
佐賀	113,100	112,100	110,200	107,900	103,700	84,500
長崎	45,900	45,400	44,500	43,400	41,600	34,200
熊本	153,300	151,600	148,500	144,700	137,500	108,800
大分	88,400	87,300	85,200	82,700	77,500	58,700
宮崎	69,700	69,000	67,700	65,900	63,600	50,000
早期栽培	25,400	25,200	24,900	24,500	23,800	19,000
普通栽培	44,300	43,800	42,800	41,500	39,800	31,000
鹿児島	80,400	79,400	77,600	75,100	71,600	57,300
早期栽培	17,200	17,100	16,800	16,500	15,900	12,800
普通栽培	63,000	62,100	60,500	58,400	55,600	44,400
沖縄	1,960	1,950	1,930	1,890	1,830	1,550

注：ふるい目幅別収穫量（子実用）とは、都道府県別の収穫量にふるい目幅別重量割合を乗じて算出したものである。



6 令和6年産水稻における農家等が使用したふるい目幅の分布  
【令和6年産水稻作況標本（基準）筆農家からの聞取り結果】

単位：％

全 国 都 道 府 県	計	1.70mm以上 1.75mm未満	1.75 ～1.80	1.80 ～1.85	1.85 ～1.90	1.90 ～2.00	2.00mm 以 上
全 国	100.0	0.1	1.2	23.2	38.9	36.0	0.6
北 海 道	100.0	0.2	-	0.8	21.0	75.7	2.3
青 森	100.0	-	-	-	1.1	98.9	-
岩 手	100.0	-	-	0.7	2.5	96.8	-
宮 城	100.0	-	-	-	5.9	94.1	-
秋 田	100.0	-	-	0.8	15.0	83.8	0.4
山 形	100.0	-	-	0.4	14.7	84.9	-
福 島	100.0	-	-	0.8	62.4	36.8	-
茨 城	100.0	-	-	10.0	89.0	1.0	-
栃 木	100.0	-	0.9	3.8	94.9	-	0.4
群 馬	100.0	0.9	3.7	87.9	5.6	1.9	-
埼 玉	100.0	1.9	18.7	71.7	7.7	-	-
千 葉	100.0	-	0.9	86.8	11.4	0.9	-
東 京	100.0	-	-	50.0	50.0	-	-
神 奈 川	100.0	-	7.1	90.5	2.4	-	-
新 潟	100.0	-	-	1.6	57.2	39.3	1.9
富 山	100.0	-	-	0.5	9.8	89.7	-
石 川	100.0	-	-	0.5	38.4	61.1	-
福 井	100.0	-	-	0.5	2.1	95.8	1.6
山 梨	100.0	-	-	25.7	74.3	-	-
長 野	100.0	-	-	12.1	80.1	6.8	1.0
岐 阜	100.0	1.4	-	39.9	53.2	4.1	1.4
静 岡	100.0	-	3.2	55.2	41.6	-	-
愛 知	100.0	-	-	1.7	41.1	57.2	-
三 重	100.0	-	-	11.0	86.5	2.5	-
滋 賀	100.0	-	0.5	9.8	36.4	53.3	-
京 都	100.0	0.9	-	24.5	53.7	20.9	-
大 阪	100.0	-	8.9	84.4	6.7	-	-
兵 庫	100.0	-	2.0	35.8	48.0	5.9	8.3
奈 良	100.0	-	-	98.7	1.3	-	-
和 歌 山	100.0	-	21.9	71.2	5.5	1.4	-
鳥 取	100.0	-	2.1	7.3	89.6	1.0	-
島 根	100.0	-	-	1.3	5.8	92.3	0.6
岡 山	100.0	-	0.5	12.8	84.2	-	2.5
広 島	100.0	-	-	10.6	86.9	2.5	-
山 口	100.0	-	-	1.5	82.9	15.6	-
徳 島	100.0	-	3.2	84.8	12.0	-	-
香 川	100.0	-	5.2	81.7	12.2	0.9	-
愛 媛	100.0	-	0.9	33.3	65.8	-	-
高 知	100.0	1.3	-	86.7	10.7	1.3	-
福 岡	100.0	-	-	11.9	86.0	2.1	-
佐 賀	100.0	-	-	-	48.4	51.6	-
長 崎	100.0	1.0	5.8	79.8	6.7	6.7	-
熊 本	100.0	-	0.5	29.8	69.7	-	-
大 分	100.0	-	1.3	52.2	46.5	-	-
宮 崎	100.0	-	1.2	98.8	-	-	-
鹿 児 島	100.0	-	-	97.1	1.9	1.0	-
沖 縄	100.0	-	25.0	75.0	-	-	-

注：農家等が使用したふるい目幅の分布とは、水稻作況標本（基準）筆農家を使用したふるい目幅別の農家数割合を示したものである。



## 7 令和6年産水稻の作況標本筆の10a当たり玄米重の分布状況

単位：%

全 国 都道府県	計	100kg未満	100 ～200	200 ～300	300 ～400	400 ～500	500 ～600	600 ～700	700 ～800	800kg以上
全 国	100.0	0.2	0.3	1.5	7.5	22.8	38.5	24.1	4.7	0.4
北 海 道	100.0	-	-	-	1.8	9.0	39.6	39.6	9.8	0.2
青 森	100.0	-	-	0.7	1.5	4.5	26.8	42.7	22.3	1.5
岩 手	100.0	-	-	1.7	4.4	12.2	35.3	41.3	5.1	-
宮 城	100.0	-	-	0.4	1.1	10.0	37.0	48.5	3.0	-
秋 田	100.0	-	0.4	1.9	1.2	8.1	37.3	39.9	10.0	1.2
山 形	100.0	0.8	-	0.8	1.5	8.3	35.5	37.3	14.7	1.1
福 島	100.0	-	-	0.4	2.0	14.0	40.0	36.0	7.6	-
茨 城	100.0	-	0.4	0.4	3.5	16.1	50.1	26.5	3.0	-
栃 木	100.0	-	0.8	1.3	6.3	14.6	44.7	28.5	3.8	-
群 馬	100.0	-	-	-	11.3	32.2	45.2	10.4	0.9	-
埼 玉	100.0	-	-	1.3	10.0	46.9	35.6	5.6	0.6	-
千 葉	100.0	-	0.5	-	1.8	11.4	44.5	34.1	7.7	-
東 京	...	...	...	...	...	...	...	...	...	...
神 奈 川	100.0	-	-	2.0	12.0	40.0	38.0	8.0	-	-
新 潟	100.0	-	-	1.4	3.0	21.7	50.0	22.3	1.6	-
新 富 山	100.0	-	-	1.6	4.2	20.5	37.4	32.6	3.7	-
石 川	100.0	-	-	0.5	8.7	23.0	41.0	26.8	-	-
福 井	100.0	-	1.1	-	4.7	16.8	54.8	22.6	-	-
山 梨	100.0	-	-	1.4	11.4	28.6	28.6	20.0	7.1	2.9
長 野	100.0	-	-	0.9	2.2	8.3	20.4	43.0	22.2	3.0
岐 阜	100.0	-	-	0.6	13.0	40.9	32.5	13.0	-	-
静 岡	100.0	-	0.8	1.6	13.6	37.6	31.2	12.0	3.2	-
愛 知	100.0	-	-	2.9	12.1	27.6	41.9	15.5	-	-
三 重	100.0	-	1.0	1.5	13.6	34.2	35.6	11.6	2.5	-
滋 賀	100.0	-	0.5	1.1	3.2	26.8	54.6	11.1	1.6	1.1
京 都	100.0	-	0.8	0.8	8.3	19.2	46.7	21.7	0.8	1.7
大 阪	100.0	-	-	4.4	15.6	31.1	31.1	15.6	2.2	-
兵 庫	100.0	-	-	2.4	12.7	33.7	37.1	11.7	2.4	-
奈 良	100.0	-	-	-	6.3	32.5	41.1	18.8	1.3	-
和 歌 山	100.0	1.1	1.1	1.1	13.5	23.6	38.2	16.9	4.5	-
鳥 取	100.0	-	-	4.2	10.8	26.7	40.8	15.0	2.5	-
島 根	100.0	1.9	1.3	1.3	15.6	18.8	34.2	23.1	3.8	-
岡 山	100.0	-	0.9	4.2	10.2	26.0	35.5	18.6	3.7	0.9
広 島	100.0	1.5	1.5	6.2	7.7	17.4	28.3	25.6	9.2	2.6
山 口	100.0	-	0.7	3.7	8.9	23.0	39.3	20.7	3.7	-
徳 島	100.0	-	-	2.4	12.0	48.0	30.4	7.2	-	-
香 川	100.0	-	1.7	1.7	13.9	25.2	40.9	15.7	0.9	-
愛 媛	100.0	-	-	1.7	13.3	28.3	37.5	19.2	-	-
高 知	100.0	-	-	4.6	21.5	42.4	22.3	9.2	-	-
福 岡	100.0	1.3	0.4	1.3	15.5	34.8	40.3	6.4	-	-
佐 賀	100.0	-	-	1.1	5.3	35.4	43.9	13.8	0.5	-
長 崎	100.0	1.5	0.7	2.2	13.3	30.4	38.6	13.3	-	-
熊 本	100.0	-	-	0.8	8.8	34.7	36.9	16.3	2.5	-
大 分	100.0	0.7	0.7	2.0	11.8	32.2	37.5	13.8	1.3	-
宮 崎	100.0	-	0.6	2.4	15.4	32.5	36.7	12.4	-	-
鹿 児 島	100.0	-	-	4.6	14.4	41.4	32.2	5.7	1.1	0.6
沖 縄	...	...	...	...	...	...	...	...	...	...

注：1 10a 当たり玄米重は、1.70mmのふるい目幅で選別された玄米の重量である。

2 東京都及び沖縄県については、水稻作況標本筆を設置していないことから「…」で示した。

## 8 令和6年産水稲の作柄表示地帯別玄米重歩合

単位:%

都道府県 作柄表示地帯	玄米重歩合	都道府県 作柄表示地帯	玄米重歩合	都道府県 作柄表示地帯	玄米重歩合	都道府県 作柄表示地帯	玄米重歩合
北海道	98.2	埼玉	96.7	兵庫	98.2	佐賀	97.4
石狩	98.5	東部	96.7	県南	98.4	佐賀	97.2
南空知	98.0	西部	96.8	県北	98.2	松浦	98.1
北空知	98.6	千	98.3	淡路	97.4	長崎	96.9
上川	98.0	京葉	98.2	奈良	97.8	南部	96.7
留萌	98.0	九十九里	98.2	和歌山	98.8	北部	96.8
渡島・檜山	97.8	南房総	98.4	鳥取	98.7	五島	98.5
後志	98.4	東部	97.5	東部	98.7	壱岐・対馬	97.4
胆振・日高	98.6	東神奈川	96.1	西部	98.6	熊本	96.9
オホーツク・十勝	97.8	新	97.7	島	98.5	県北	96.3
青森	98.6	下	97.6	出雲	98.5	阿蘇	97.9
青森	98.6	中	97.7	石見	98.4	県南	97.2
津軽	98.6	上	97.8	岡山	98.1	天草	97.4
南部・下北	98.2	佐	97.9	南部	98.0	大分	96.9
岩手	98.3	富山	98.6	中部	98.4	北部	96.2
北上川上流	98.5	石川	98.5	広島	98.8	北九州	97.5
北上川下流	98.3	加賀	98.8	南部	98.7	南部	97.1
東部	98.0	能登	98.2	北部	98.9	日田	97.5
北	98.2	福井	98.4	山口	98.3	宮崎	97.8
宮	98.2	嶺北	98.4	東部	97.3	広域	97.5
南部	97.9	嶺南	98.3	西部	98.3	広域	97.7
中	98.3	山梨	98.7	長北	98.9	西北	98.1
北	98.2	長野	98.4	徳島	98.6	早期栽培	98.2
東	97.9	東南	98.3	北部	98.6	広域	98.2
秋田	98.7	南	98.9	早期栽培	98.7	広域	-
県	98.8	中	98.3	北部	98.5	西北	-
中	98.5	北	97.6	早期栽培	98.5	普通栽培	97.4
県	98.9	岐阜	98.2	南部	98.5	広域	96.3
山形	98.4	西濃	98.0	普通栽培	98.6	広域	97.7
村	98.3	中濃	98.4	北部	98.6	広域	98.1
最	98.4	東濃	98.8	南部	98.9	西北	98.1
置	98.3	飛騨	98.9	香川	98.4	鹿児島	97.4
庄	98.3	静岡	98.4	愛媛	97.5	出水	97.4
福	98.0	愛	98.8	東予	97.0	伊佐	97.1
中	98.2	尾張	98.8	中予	97.7	大隅	97.6
浜	98.7	西河	98.5	南予	98.4	熊毛・大島	99.0
会	97.4	東河	99.1	高知	98.1	早期栽培	98.7
茨	98.4	三重	96.6	中部	98.4	薩摩	98.4
北部	98.4	北勢	95.1	西部	97.7	出水	...
南部	98.6	中勢	96.9	早期栽培	98.4	伊佐	...
栃	98.1	南部	98.2	中部	98.5	大隅	98.8
北	98.5	伊賀	97.4	西部	98.0	熊毛・大島	99.0
中	97.9	滋賀	98.0	普通栽培	97.7	普通栽培	97.0
南	97.5	湖	97.8	中部	98.2	薩摩	96.6
群	96.6	湖北	98.3	西部	97.2	出水	97.4
中	95.6	京都	98.3	福岡	96.8	伊佐	97.1
北	97.6	南部	98.4	福岡	96.1	大隅	96.4
東	97.1	北	98.3	北	97.6	熊毛・大島	-
		大阪	97.8	筑後	96.3	沖繩	98.5

- 注：1 作況標本筆のデータにより取りまとめたものである。  
 2 1.70mmのふるい目幅で選別された10a当たり玄米重及び粗玄米重より推計したものである。  
 3 東京都及び沖縄県については水稲作況標本筆を設置しておらず、参考として水稲作況基準筆(10a当たり収量を巡回・見積りにより把握する際の基準とするものとして有意に選定した筆)の結果を表章したものである。  
 4 沖縄県については水稲作況基準筆調査成績であるため、作柄表示地帯別の表章は行っていない。

## 9 令和6年産水稻の作柄表示地帯別作況指数

都道府県 (作況指数)	作柄表示地帯	作況指数	都道府県 (作況指数)	作柄表示地帯	作況指数		
北海道 (103)	石狩	103	埼玉県 (97)	東部	96		
	南空知	103		西部	98		
	北空知	103		千葉県 (105)	京葉	102	
	上川	104			十九里	106	
	留萌	105			南房総	106	
	渡島・檜山	104			-	100	
	後志	102			神奈川県 (97)	-	97
	胆振・日高	102		新潟県 (98)		下越	97
	オホーツク・十勝	109				中越	99
青森 (103)	青森	103	上越			101	
	津軽	103	佐渡	95			
	南部・下北	106	富山 (99)	-		99	
	岩手 (106)	北上川上流	107	石川 (99)		加賀	101
北上川下流		105	能登	96			
東部		108	福井県 (102)	嶺北		102	
北部		108		嶺南	101		
宮城 (107)	南部	106		山梨 (100)	-	100	
	中部	106	長野県 (101)	東南	101		
	北部	107		中信	100		
東部	107	北信		100			
秋田 (102)	県北	103	岐阜県 (100)	西濃	100		
	県中	100		中濃	98		
	県南	103		東濃	98		
山形 (97)	村山	101	飛騨	100			
	最上	94	静岡県 (95)	-	95		
	置賜	100		愛知県 (99)	尾張	99	
	庄内	94			三河	100	
福島 (102)	中通り	103	西三		100		
	浜通り	104	東三	100			
	会津	102	栃木 (101)	北部	101		
茨城 (103)	鹿行	103		中部	103		
	西部	104		南部	100		
群馬 (100)	北部	101	群馬 (100)	中毛	101		
	中部	103		北毛	101		
	南部	100		東毛	99		

注：1 作況指数は、10a 当たり平年収量に対する10a 当たり収量の比率であり、都道府県ごとに、過去5か年に農家等が使用したふるい目幅の分布において、最も多い使用割合の目幅で選別された玄米を基に算出した数値である。

9 令和6年産水稻の作柄表示地帯別作況指数（続き）

都道府県 (作況指数)	作柄表示地帯	作況指数	都道府県 (作況指数)	作柄表示地帯	作況指数	
三重 (98)	北勢	99	高知 (100)	中部	101	
	中勢	98		西部	97	
	南勢	98	福岡 (98)	福岡	97	
	伊賀	97		北東部	94	
滋賀 (100)	湖南	100	佐賀 (99)	筑後	101	
	湖北	100		佐賀浦	99	
京都 (104)	南部	108	長崎 (102)	松浦	96	
	北部	100		南部	102	
大阪 (99)	-	99	熊本 (102)	北部	102	
	-	99		五島	96	
兵庫 (99)	県南	99		鹿嶋	対馬	97
		100			熊本	101
		103	阿蘇		105	
奈良 (103)	-	103	大分 (101)	南草	101	
	-	103		天草	100	
和歌山 (102)	-	102	宮崎 (97)	北部	98	
	-	102		湾岸	103	
鳥取 (99)	東西部	100		鹿児島 (97)	南部	102
		99			日田	102
島根 (100)	出雲	雲見	101	鹿嶋	薩摩半島	95
		雲見	98		出水	95
岡山 (99)	南中部	101	鹿児島 (97)	伊佐	97	
		96		大隅半島	98	
広島 (101)	南北部	106		沖縄 (105)	熊毛・大島	96
		98			沖繩諸島	106
山口 (103)	東西部	101	徳島 (100)	八重山	104	
		103		徳島	100	
		104	徳島	99		
徳島 (100)	北南部	100	香川 (100)	-	100	
		99		-	100	
愛媛 (102)	東予	103	香川 (100)	-	100	
		101		-	100	
		102		-	100	

2 徳島県、高知県、宮崎県、鹿児島県及び沖縄県の作況指数は、早期栽培（第一期稲）と普通栽培（第二期稲）を合算したものである。

## 10 令和6年産陸稲の作付面積及び収穫量

全 国 都道府県	作付面積 (子実用)	10 a 当たり 収 量	収 穫 量 (子 実 用)	(参 考) 10 a 当たり 平均収量対比
	ha	kg	t	%
全 国	320	256	820	112
うち 茨 城	243	254	617	106
栃 木	73	270	197	132

- 注：1 陸稲の作付面積調査及び収穫量調査は主産県調査であり、3年又は6年周期で全国調査を実施している。
- 2 令和6年産調査については、作付面積調査及び収穫量調査ともに主産県を対象に調査を実施した。
- 3 主産県とは、直近の全国調査年である令和5年産調査における全国の作付面積のおおむね80%を占めるまでの上位都道府県である。
- 4 全国の作付面積及び収穫量については、全国調査を行った令和5年産の調査結果を基に、主産県の調査結果から推計したものである。
- 5 「(参考) 10 a 当たり平均収量対比」とは、10 a 当たり平均収量(原則として前年産を起点とした過去7か年のうち、最高及び最低を除いた5か年の平均値)に対する当年産の10 a 当たり収量の比率である。