

建築着工統計調査報告の訂正について

国土交通省総合政策局情報政策課建設経済統計調査室

先般公表した建築着工統計調査報告（令和6年2月分から令和7年2月分、令和5年度計及び令和6年計）にて、北海道から誤りの報告を受けましたので公表値の訂正を行います。ご迷惑をお掛けいたしますこと、お詫び申し上げます。

訂正の概要につきましては下記をご覧ください。また、詳細については次頁以降をご覧ください。

【訂正範囲】

建築着工統計調査報告

令和6年3月29日公表	令和6年2月分
令和6年4月30日公表	令和6年3月分
令和6年4月30日公表	令和5年度計
令和6年5月31日公表	(令和6年9月17日一部訂正) 令和6年4月分
令和6年6月28日公表	(令和6年9月17日一部訂正) 令和6年5月分
令和6年7月31日公表	(令和6年9月17日一部訂正) 令和6年6月分
令和6年8月30日公表	(令和6年9月17日一部訂正) 令和6年7月分
令和6年9月30日公表	令和6年8月分
令和6年10月31日公表	令和6年9月分
令和6年11月29日公表	令和6年10月分
令和6年12月27日公表	令和6年11月分
令和7年1月31日公表	令和6年12月分
令和7年1月31日公表	令和6年計
令和7年2月28日公表	令和7年1月分
令和7年3月31日公表	令和7年2月分

【訂正内容】

訂正内容は次頁の「修正該当一覧表」をご覧ください。

【訂正方法】

訂正後の集計結果につきまして、国土交通省ホームページ及び政府統計の総合窓口「e-Stat」のファイルに掲載します。

【国土交通省ホームページ】

https://www.mlit.go.jp/statistics/details/jutaku_list.html

【e-stat】

[建築着工統計調査 建築物着工統計 | ファイル | 統計データを探す | 政府統計の総合窓口](#)
[建築着工統計調査 住宅着工統計 | ファイル | 統計データを探す | 政府統計の総合窓口 \(e-stat.go.jp\)](#)

※問い合わせ先

国土交通省総合政策局情報政策課建設経済統計調査室

電話 03-5253-8111 内線28-641、28-647

小林（課長補佐）三浦（係長）高橋

【建築物着工統計調査 結果表 令和5年度計 令和6年計】

※ ●：修正を行うもの -：修正がないもの

表番号	集 計 事 項	R5年度計	R6年計
1	用途別、建築主別	●	●
2	建築物の数、構造別	●	●
3	用途別、構造別	●	●
4-1	用途別(大分類)、地上の階数別(～15階)、構造別(新築工事)	●	●
4-2	用途別(大分類)、地上の階数別(16階～)、構造別(新築工事)	-	-
5	都道府県別、建築主別	●	●
6-1	都道府県別、構造別	●	●
6-2	市区町村別、構造別	●	●
7-1	都道府県別、用途別(大分類)	●	●
7-2	市区町村別、用途別(大分類)	●	●
8	構造別(鉄筋コンクリート造)、用途別、規模別	●	●
9	構造別(鉄骨鉄筋コンクリート造)、用途別、規模別	-	-
20	構造別、工事期間別、規模別	●	●
21	用途別、工事種別	●	●
22	用途別(大分類)、敷地面積規模別(新築工事)	●	●
23	用途別(大分類)、構造別、敷地利用率別(新築工事)	●	●
25	構造別、用途別、規模別(鉄骨造)	●	●
30	多用途建築物用途別、構造別	●	●
31-1	多用途建築物用途別(大分類)、階数別(～30階)、構造別(新築工事)	●	●
31-2	多用途建築物用途別(大分類)、階数別(31階～)、構造別(新築工事)	-	-
37	用途別、会社資本規模別	●	●
38	都市計画別、用途別(大分類)、建築主別	●	●
40	用途別、地下の階数別(地下を有する新築工事)	●	●

【住宅着工統計調査 結果表 令和5年度計 令和6年計】

※ ●：修正を行うもの -：修正がないもの

表番号	集 計 事 項	R5年度計	R6年計
10	工事別、利用関係別、構造別	戸数・件数、床面積	● ●
11	(新設住宅)資金別、利用関係別、建築主別	戸数、床面積	● ●
12	(新設住宅)利用関係別、構造別、住宅の種類別	戸数、床面積	● ●
13	工事別、利用関係別、住宅の種類別、建て方別	戸数・件数、床面積	● ●
14	工事別、工事種類別、利用関係別	戸数・件数、床面積	● ●
15	都道府県別、工事別、利用関係別	戸数・件数、床面積	● ●
16	都道府県別、工事別、住宅の種類別、建て方別	戸数・件数、床面積	● ●
17	(新設住宅)利用関係別、資金別、建て方別	戸数、床面積	● ●
18	(新設住宅)利用関係別、構造別、建て方別	戸数、床面積	● ●
19-1	(新設住宅)利用関係別、規模別(～70㎡)、住宅の種類別、建て方別	戸数	● ●
19-2	(新設住宅)利用関係別、規模別(71㎡～170㎡)、住宅の種類別、建て方別	戸数	● ●
19-3	(新設住宅)利用関係別、規模別(171㎡～)、住宅の種類別、建て方別	戸数	● ●
24	(新設住宅)規模別、資金別、利用関係別、構造別	戸数、床面積	● ●
26	(新設住宅)利用関係別、建築を伴う除却住宅の利用関係別	戸数	● -
27	(プレハブ)住宅の種類別、工事別、建て方別	戸数・件数、床面積	● ●
28	(プレハブ新設住宅)利用関係別、資金別	戸数、床面積	● ●
29	(プレハブ新設住宅)利用関係別、構造別、建て方別	戸数、床面積	● ●
32	(新築住宅)利用関係別、建築主別、建て方別(住宅の工事費)	戸数、床面積、工事費予定額、1戸あたり工事費予定額、1㎡あたり工事費予定額	● ●
33	(新築住宅)利用関係別、資金別、建て方別(住宅の工事費)	戸数、床面積、工事費予定額、1戸あたり工事費予定額、1㎡あたり工事費予定額	● ●
34	(新築住宅)利用関係別、構造別、建て方別(住宅の工事費)	戸数、床面積、工事費予定額、1戸あたり工事費予定額、1㎡あたり工事費予定額	● ●
35	(プレハブ新築住宅)利用関係別、資金別(住宅の工事費)	戸数、床面積、工事費予定額、1戸あたり工事費予定額、1㎡あたり工事費予定額	● ●
36	(プレハブ新築住宅)利用関係別、構造別、建て方別(住宅の工事費)	戸数、床面積、工事費予定額、1戸あたり工事費予定額、1㎡あたり工事費予定額	● ●
39	(新設住宅)都市計画別、利用関係別、建築主別、建て方別	戸数、床面積、敷地面積	● ●
41	(ツーバイフォー)住宅の種類別、工事別、建て方別	戸数・件数、床面積	● ●
42	(ツーバイフォー新設住宅)利用関係別、資金別	戸数、床面積	● ●
43	(ツーバイフォー新設住宅)利用関係別、構造別、建て方別	戸数、床面積	● ●
44	(ツーバイフォー新築住宅)利用関係別、資金別(住宅の工事費)	戸数、床面積、工事費予定額、1戸あたり工事費予定額、1㎡あたり工事費予定額	● ●
45	(ツーバイフォー新築住宅)利用関係別、構造別、建て方別(住宅の工事費)	戸数、床面積、工事費予定額、1戸あたり工事費予定額、1㎡あたり工事費予定額	● ●

【時系列表 令和5年度計 令和6年計】

※ ●：修正を行うもの —：修正がないもの

年度計	集 計 事 項		R5年度計	R6年計
住宅	都道府県別 —新設住宅の戸数・床面積の合計	戸数、床面積	●	●
	利用関係別 —新設住宅の戸数・床面積の合計	戸数、床面積	●	●
	構造別・建て方別・利用関係別—新設住宅の戸数・床面積の合計	戸数、床面積	●	●
建築	構造別—床面積の合計・工事費予定額	床面積、工事費予定額	●	●
	構造別・用途別—建築物の数・床面積の合計・工事費予定額	棟数、床面積、工事費予定額	●	●
	都道府県別(構造別・用途別)	棟数、床面積、工事費予定額	●	●

【記者発表資料 令和5年度計 令和6年計】

※ ●：修正を行うもの —：修正がないもの

年度計	集 計 事 項		R5年度計	R6年計
資料7	新設住宅着工戸数(概要)	戸数	●	●
資料7-1	新設住宅着工・利用関係別戸数、床面積	戸数、床面積	●	●
資料7-2	マンション、分譲一戸建、プレハブ、ツーバイフォー、着工戸数	戸数	●	●
資料7-3	マンション三大都市圏別(都府県別)着工戸数	戸数	—	—
資料7-4	三大都市圏別、利用関係別、新設住宅着工数	戸数	●	●
資料7-5	新設住宅着工戸数の推移(総戸数、利用関係別)	戸数	—	●
資料7-6	着工新設住宅戸数:利用関係別・都道府県別表(令和5年4月～令和6年3月)	戸数	●	●
資料8	建築物の着工床面積(概要)	床面積	●	●
資料8-1	着工建築物用途別・使途別床面積の推移(民間建築主)	棟数、床面積	●	●
総括表	総括表(建築物:建築主別・用途別・構造別)	床面積、工事費予定額	●	●
総括表	総括表(新設住宅:建築主別・利用関係別・資金別・構造別)マンションプレハブ・ツーバイフォー	戸数、床面積	●	●

国土交通省総合政策局
建設経済統計調査室
令和7年1月31日(金)公表

建築着工統計調査報告

令和6年12月分

令和7年1月分は2月28日(金)公表予定

※問い合わせ先

国土交通省総合政策局建設経済統計調査室

電話	03-5253-8111
担当	小林（課長補佐） 28-641
	三浦（係長） 28-647
	高橋 28-648

この統計調査報告の概要は、国土交通省ホームページでもご覧いただけます。

https://www.mlit.go.jp/statistics/details/jutaku_list.html

国土交通省総合政策局
建設経済統計調査室
令和7年1月31日(金)公表
(令和7年4月30日(水)一部訂正)

建築着工統計調査報告

令和6年12月分

※問い合わせ先

国土交通省総合政策局建設経済統計調査室

電話	03-5253-8111
担当	小林（課長補佐） 28-641
	三浦（係長） 28-647
	高橋 28-648

この統計調査報告の概要は、国土交通省ホームページでもご覧いただけます。

https://www.mlit.go.jp/statistics/details/jutaku_list.html

令和 6 年 12 月の新設住宅着工戸数（概要）

12月の新設住宅着工は、持家、貸家が増加したが、分譲住宅が減少したため、全体で前年同月比2.5%の減少となった。また、季節調整済年率換算値では前月比1.6%の増加となった。

1. 総戸数

- 新設住宅着工戸数は 62,957戸。
 - ・前年同月比 2.5%減, 8か月連続の減少
- 新設住宅着工床面積は 4,893千㎡。
 - ・前年同月比 2.5%減, 8か月連続の減少
- 季節調整済年率換算値では 787千戸。
 - ・前月比 1.6%増, 3か月ぶりの増加

2. 利用関係別戸数

①持家

- 持家は 17,821戸（前年同月比 4.6%増, 3か月連続の増加）
 - ・民間資金による持家は 16,399戸（同 5.3%増, 3か月連続の増加）
 - ・公的資金による持家は 1,422戸（同 2.4%減, 3か月ぶりの減少）

公的資金による持家が減少したが、民間資金による持家が増加したため、持家全体で増加となった。

②貸家

- 貸家は 26,424戸（前年同月比 2.1%増, 3か月ぶりの増加）
 - ・民間資金による貸家は 24,232戸（同 0.5%増, 3か月ぶりの増加）
 - ・公的資金による貸家は 2,192戸（同 24.8%増, 3か月連続の増加）

民間資金による貸家が増加し、公的資金による貸家も増加したため、貸家全体で増加となった。

③分譲住宅

- 分譲住宅は 18,182戸（前年同月比 14.7%減, 8か月連続の減少）
 - ・マンションは 7,550戸（同 22.3%減, 先月の増加から再びの減少）
 - ・一戸建住宅は 10,513戸（同 8.3%減, 26か月連続の減少）

マンションが減少し、一戸建住宅も減少したため、分譲住宅全体で減少となった。

令和 6 年 12 月の新設住宅着工戸数（概要）

12月の新設住宅着工は、持家、貸家が増加したが、分譲住宅が減少したため、全体で前年同月比2.5%の減少となった。また、季節調整済年率換算値では前月比1.3%の増加となった。

1. 総戸数

- 新設住宅着工戸数は 62,957戸。
 - ・前年同月比 2.5%減, 8か月連続の減少
- 新設住宅着工床面積は 4,893千㎡。
 - ・前年同月比 2.5%減, 8か月連続の減少
- 季節調整済年率換算値では 783千戸。
 - ・前月比 1.3%増, 3か月ぶりの増加

2. 利用関係別戸数

①持家

- 持家は 17,821戸（前年同月比 4.6%増, 3か月連続の増加）
 - ・民間資金による持家は 16,399戸（同 5.3%増, 3か月連続の増加）
 - ・公的資金による持家は 1,422戸（同 2.4%減, 3か月ぶりの減少）

公的資金による持家が減少したが、民間資金による持家が増加したため、持家全体で増加となった。

②貸家

- 貸家は 26,424戸（前年同月比 2.1%増, 3か月ぶりの増加）
 - ・民間資金による貸家は 24,232戸（同 0.5%増, 3か月ぶりの増加）
 - ・公的資金による貸家は 2,192戸（同 24.8%増, 3か月連続の増加）

民間資金による貸家が増加し、公的資金による貸家も増加したため、貸家全体で増加となった。

③分譲住宅

- 分譲住宅は 18,182戸（前年同月比 14.7%減, 8か月連続の減少）
 - ・マンションは 7,550戸（同 22.3%減, 先月の増加から再びの減少）
 - ・一戸建住宅は 10,513戸（同 8.3%減, 26か月連続の減少）

マンションが減少し、一戸建住宅も減少したため、分譲住宅全体で減少となった。

3. 地域別戸数

○首都圏 総戸数（前年同月比 12.2%減）
 持家（同 3.5%増），貸家（同 0.5%減），
 分譲住宅（同 28.8%減）
 うちマンション（同 45.7%減），うち一戸建住宅（同 10.5%減）

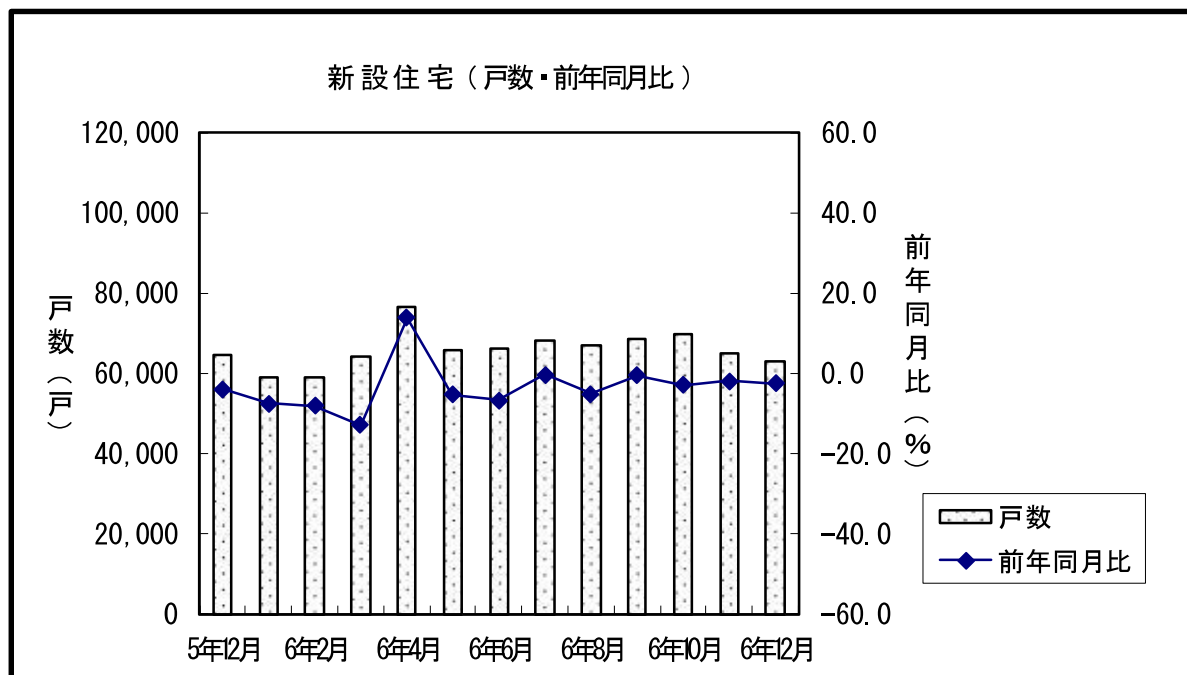
○中部圏 総戸数（前年同月比 0.7%減）
 持家（同 1.2%増），貸家（同 2.7%減），
 分譲住宅（同 5.2%減）
 うちマンション（同 2.1%減），うち一戸建住宅（同 7.2%減）

○近畿圏 総戸数（前年同月比 11.2%増）
 持家（同 5.2%増），貸家（同 8.2%増），
 分譲住宅（同 21.8%増）
 うちマンション（同 47.4%増），うち一戸建住宅（同 1.2%減）

○その他地域 総戸数（前年同月比 1.1%増）
 持家（同 6.0%増），貸家（同 3.0%増），
 分譲住宅（同 10.8%減）
 うちマンション（同 14.5%減），うち一戸建住宅（同 9.0%減）

4. その他

○建築工法別
 ・プレハブは， 7,598戸（前年同月比 2.1%増，19か月ぶりの増加）
 ・ツーバイフォーは， 7,156戸（前年同月比 0.1%増，先月の減少から再びの増加）



3. 地域別戸数

○首都圏 総戸数（前年同月比 12.2%減）
 持家（同 3.5%増），貸家（同 0.5%減），
 分譲住宅（同 28.8%減）
 うちマンション（同 45.7%減），うち一戸建住宅（同 10.5%減）

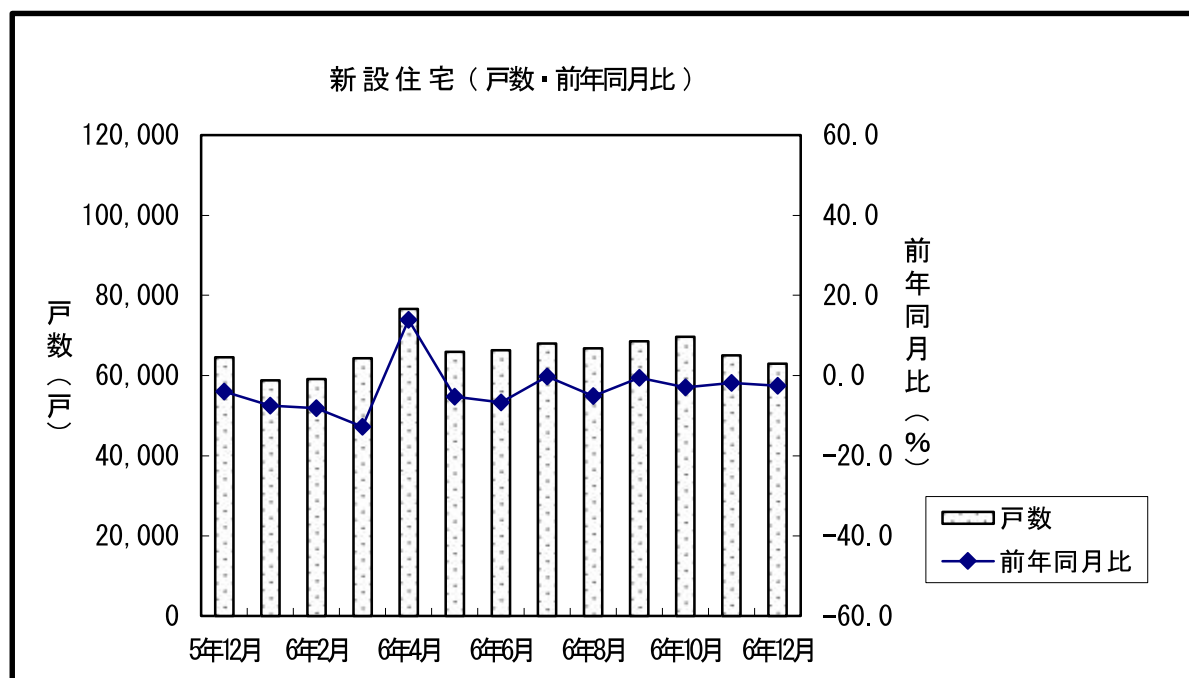
○中部圏 総戸数（前年同月比 0.7%減）
 持家（同 1.2%増），貸家（同 2.7%減），
 分譲住宅（同 5.2%減）
 うちマンション（同 2.1%減），うち一戸建住宅（同 7.2%減）

○近畿圏 総戸数（前年同月比 11.2%増）
 持家（同 5.2%増），貸家（同 8.2%増），
 分譲住宅（同 21.8%増）
 うちマンション（同 47.4%増），うち一戸建住宅（同 1.2%減）

○その他地域 総戸数（前年同月比 1.1%増）
 持家（同 6.0%増），貸家（同 3.0%増），
 分譲住宅（同 10.8%減）
 うちマンション（同 14.5%減），うち一戸建住宅（同 9.0%減）

4. その他

- 建築工法別
- ・プレハブは， 7,598戸（前年同月比 2.1%増，19か月ぶりの増加）
 - ・ツーバイフォーは， 7,156戸（前年同月比 0.1%増，先月の減少から再びの増加）



資料2

新設住宅着工・利用関係別戸数, 床面積

(単位: 戸, 千㎡, %)

	新設住宅着工戸数, 床面積												季節調整値		
	総計	持家				貸家				給与住宅		分譲住宅		年率 (千戸)	前月比
		前年比	床面積	前年比	前年比	前年比	前年比	前年比	前年比	前年比	前年比				
平成26年度	880,470	-10.8	74,007	-15.2	278,221	-21.1	358,340	-3.1	7,867	49.2	236,042	-8.9			
平成27年度	920,537	4.6	75,592	2.1	284,441	2.2	383,678	7.1	5,832	-25.9	246,586	4.5			
平成28年度	974,137	5.8	78,705	4.1	291,783	2.6	427,275	11.4	5,793	-0.7	249,286	1.1			
平成29年度	946,396	-2.8	75,829	-3.7	282,111	-3.3	410,355	-4.0	5,435	-6.2	248,495	-0.3			
平成30年度	952,936	0.7	76,573	1.0	287,710	2.0	390,093	-4.9	7,958	46.4	267,175	7.5			
令和元年度	883,687	-7.3	73,107	-4.5	283,338	-1.5	334,509	-14.2	6,108	-23.2	259,732	-2.8			
令和2年度	812,164	-8.1	66,299	-9.3	263,097	-7.1	303,018	-9.4	6,908	13.1	239,141	-7.9			
令和3年度	865,909	6.6	71,161	7.3	281,279	6.9	330,752	9.2	5,494	-20.5	248,384	3.9			
令和4年度	860,828	-0.6	68,651	-3.5	248,132	-11.8	347,427	5.0	5,720	4.1	259,549	4.5			
令和5年度	800,176	-7.0	62,195	-9.4	219,622	-11.5	340,395	-2.0	5,118	-10.5	235,041	-9.4			
5. 1— 5. 12	819, 623	-4. 6	64, 178	-7. 0	224, 352	-11. 4	343, 894	-0. 3	5, 078	-10. 5	246, 299	-3. 6			
6. 1— 6. 12	792, 098	-3. 4	60, 869	-5. 2	218, 132	-2. 8	342, 044	-0. 5	6, 613	30. 2	225, 309	-8. 5			
5. 4— 5. 12	617, 900	-6. 3	48, 333	-8. 5	171, 873	-12. 2	262, 576	-1. 3	3, 965	-13. 9	179, 486	-6. 9			
6. 4— 6. 12	609, 822	-1. 3	47, 007	-2. 7	170, 383	-0. 9	264, 225	0. 6	5, 460	37. 7	169, 754	-5. 4			
5年12月	64,586	-4.0	5,018	-5.8	17,031	-13.8	25,869	-3.6	366	-16.1	21,320	5.5	814	3.1	
6年 1月	58,849	-7.5	4,491	-11.5	14,805	-11.0	24,681	2.7	324	36.1	19,039	-16.1	802	-1.5	
2月	59,162	-8.2	4,522	-13.1	16,307	-11.2	24,934	1.0	594	95.4	17,327	-17.7	795	-0.9	
3月	64,265	-12.8	4,848	-12.9	16,637	-4.8	28,204	-13.4	235	-58.8	19,189	-16.8	760	-4.4	
4月	76,572	13.9	5,765	9.1	17,867	-3.9	34,598	20.6	1,152	331.5	22,955	16.5	880	15.7	
5月	65,921	-5.2	5,202	-5.2	17,236	-8.6	27,194	-5.2	283	-54.6	21,208	-0.8	813	-7.6	
6月	66,285	-6.7	5,175	-9.6	19,181	-5.6	28,233	-6.2	510	3.2	18,361	-8.6	765	-5.9	
7月	68,014	-0.2	5,206	-3.2	19,858	-4.0	31,546	4.6	446	42.5	16,164	-4.8	773	1.0	
8月	66,819	-5.1	5,039	-8.9	19,597	-6.6	28,939	-1.4	1,043	129.7	17,240	-12.0	777	0.5	
9月	68,548	-0.6	5,223	-2.3	19,350	-0.9	31,033	4.4	244	-40.9	17,921	-7.0	800	3.0	
10月	69,669	-2.9	5,399	-0.9	19,705	9.0	29,541	-6.7	846	93.2	19,577	-9.3	779	-2.7	
11月	65,037	-1.8	5,105	-0.3	19,768	11.1	26,717	-5.5	406	-31.9	18,146	-7.3	775	-0.5	
12月	62,957	-2.5	4,893	-2.5	17,821	4.6	26,424	2.1	530	44.8	18,182	-14.7	787	1.6	

資料2

新設住宅着工・利用関係別戸数, 床面積

(単位: 戸, 千㎡, %)

	新設住宅着工戸数, 床面積												季節調整値		
	総計	持家				貸家				給与住宅		分譲住宅		年率 (千戸)	前月比
		前年比	床面積	前年比	前年比	前年比	前年比	前年比	前年比	前年比	前年比				
平成26年度	880,470	-10.8	74,007	-15.2	278,221	-21.1	358,340	-3.1	7,867	49.2	236,042	-8.9			
平成27年度	920,537	4.6	75,592	2.1	284,441	2.2	383,678	7.1	5,832	-25.9	246,586	4.5			
平成28年度	974,137	5.8	78,705	4.1	291,783	2.6	427,275	11.4	5,793	-0.7	249,286	1.1			
平成29年度	946,396	-2.8	75,829	-3.7	282,111	-3.3	410,355	-4.0	5,435	-6.2	248,495	-0.3			
平成30年度	952,936	0.7	76,573	1.0	287,710	2.0	390,093	-4.9	7,958	46.4	267,175	7.5			
令和元年度	883,687	-7.3	73,107	-4.5	283,338	-1.5	334,509	-14.2	6,108	-23.2	259,732	-2.8			
令和2年度	812,164	-8.1	66,299	-9.3	263,097	-7.1	303,018	-9.4	6,908	13.1	239,141	-7.9			
令和3年度	865,909	6.6	71,161	7.3	281,279	6.9	330,752	9.2	5,494	-20.5	248,384	3.9			
令和4年度	860,828	-0.6	68,651	-3.5	248,132	-11.8	347,427	5.0	5,720	4.1	259,549	4.5			
令和5年度	800,226	-7.0	62,199	-9.4	219,633	-11.5	340,431	-2.0	5,118	-10.5	235,044	-9.4			
5. 1— 5. 12	819,623	-4.6	64,178	-7.0	224,352	-11.4	343,894	-0.3	5,078	-10.5	246,299	-3.6			
6. 1— 6. 12	792,195	-3.3	60,878	-5.1	218,175	-2.8	342,092	-0.5	6,613	30.2	225,315	-8.5			
5. 4— 5. 12	617,900	-6.3	48,333	-8.5	171,873	-12.2	262,576	-1.3	3,965	-13.9	179,486	-6.9			
6. 4— 6. 12	609,869	-1.3	47,012	-2.7	170,415	-0.8	264,237	0.6	5,460	37.7	169,757	-5.4			
5年12月	64,586	-4.0	5,018	-5.8	17,031	-13.8	25,869	-3.6	366	-16.1	21,320	5.5	810	2.7	
6年 1月	58,849	-7.5	4,491	-11.5	14,805	-11.0	24,681	2.7	324	36.1	19,039	-16.1	809	-0.2	
2月	59,169	-8.2	4,523	-13.0	16,311	-11.2	24,934	1.0	594	95.4	17,330	-17.7	791	-2.2	
3月	64,308	-12.7	4,852	-12.9	16,644	-4.8	28,240	-13.3	235	-58.8	19,189	-16.8	778	-1.6	
4月	76,582	13.9	5,766	9.1	17,877	-3.9	34,598	20.6	1,152	331.5	22,955	16.5	853	9.7	
5月	65,923	-5.2	5,202	-5.2	17,238	-8.6	27,194	-5.2	283	-54.6	21,208	-0.8	795	-6.8	
6月	66,287	-6.7	5,175	-9.5	19,183	-5.6	28,233	-6.2	510	3.2	18,361	-8.6	776	-2.5	
7月	68,021	-0.2	5,207	-3.2	19,863	-4.0	31,546	4.6	446	42.5	16,166	-4.8	780	0.6	
8月	66,823	-5.1	5,040	-8.8	19,601	-6.6	28,939	-1.4	1,043	129.7	17,240	-12.0	788	1.0	
9月	68,554	-0.6	5,223	-2.3	19,355	-0.9	31,033	4.4	244	-40.9	17,922	-7.0	793	0.7	
10月	69,670	-2.9	5,399	-0.9	19,706	9.0	29,541	-6.7	846	93.2	19,577	-9.3	778	-1.9	
11月	65,052	-1.8	5,106	-0.3	19,771	11.1	26,729	-5.5	406	-31.9	18,146	-7.3	773	-0.7	
12月	62,957	-2.5	4,893	-2.5	17,821	4.6	26,424	2.1	530	44.8	18,182	-14.7	783	1.3	

資料3

マンション、分譲一戸建、プレハブ、ツーバイフォー、着工戸数

(単位:戸, %)

	分譲住宅				プレハブ				ツーバイフォー	
	マンション		分譲に占める割合	一戸建		新設に占める割合			前年比	
		前年比			前年比					
平成26年度	110,215	-11.0	46.7	124,221	-7.2	140,157	-6.4	15.9	111,549	-7.4
平成27年度	118,432	7.5	48.0	126,235	1.6	143,164	2.1	15.6	115,391	3.4
平成28年度	112,354	-5.1	45.1	134,700	6.7	147,594	3.1	15.2	123,572	7.1
平成29年度	108,278	-3.6	43.6	137,849	2.3	136,245	-7.7	14.4	119,695	-3.1
平成30年度	119,683	10.5	44.8	144,905	5.1	130,916	-3.9	13.7	116,690	-2.5
令和元年度	111,615	-6.7	43.0	146,154	0.9	124,575	-4.8	14.1	107,322	-8.0
令和2年度	108,188	-3.1	45.2	129,351	-11.5	107,688	-13.6	13.3	89,580	-16.5
令和3年度	102,762	-5.0	41.4	144,124	11.4	114,282	6.1	13.2	96,450	7.7
令和4年度	113,900	10.8	43.9	144,321	0.1	111,945	-2.0	13.0	91,856	-4.8
令和5年度	100,241	-12.0	42.6	133,615	-7.4	100,572	-10.2	12.6	91,647	-0.2
5.1-5.12	107,879	-0.3	43.8	137,286	-6.0	103,403	-8.1	12.6	90,792	-0.5
6.1-6.12	102,427	-5.1	45.5	121,191	-11.7	93,077	-10.0	11.8	95,095	4.7
5.4-5.12	74,761	-7.5	41.7	103,925	-6.3	78,778	-9.8	12.7	70,200	-1.5
6.4-6.12	76,947	2.9	45.3	91,501	-12.0	71,283	-9.5	11.7	73,648	4.9
5年12月	9,722	19.8	45.6	11,470	-4.2	7,444	-7.0	11.5	7,150	0.4
6年1月	9,020	-24.8	47.4	9,867	-6.7	6,650	-9.2	11.3	6,859	11.8
2月	7,483	-23.3	43.2	9,710	-13.3	7,651	-13.0	12.9	6,875	1.5
3月	8,977	-21.1	46.8	10,113	-12.7	7,493	-11.9	11.7	7,713	0.4
4月	12,226	69.0	53.3	10,579	-14.4	7,845	-6.4	10.2	9,061	37.3
5月	10,976	13.2	51.8	10,106	-13.0	7,678	-18.0	11.6	7,135	-2.6
6月	8,241	-2.1	44.9	10,007	-13.8	8,279	-12.6	12.5	8,223	8.3
7月	6,070	4.7	37.6	9,973	-9.9	9,154	-5.8	13.5	8,659	11.3
8月	7,501	-5.0	43.5	9,578	-17.4	8,456	-8.6	12.7	8,320	4.3
9月	7,651	-6.1	42.7	10,110	-8.2	7,702	-12.5	11.2	8,844	0.8
10月	8,837	-13.1	45.1	10,511	-7.5	7,323	-13.4	10.5	9,007	0.7
11月	7,895	2.9	43.5	10,124	-14.5	7,248	-8.0	11.1	7,243	-10.3
12月	7,550	-22.3	41.5	10,513	-8.3	7,598	2.1	12.1	7,156	0.1

注) マンション (利用関係.....分譲住宅, 建て方.....共同住宅, 構造.....鉄骨鉄筋コンクリート造, 鉄筋コンクリート造, 鉄骨造)
 一戸建 (利用関係.....分譲住宅, 建て方.....一戸建)

資料3

マンション、分譲一戸建、プレハブ、ツーバイフォー、着工戸数

(単位:戸, %)

	分譲住宅				プレハブ				ツーバイフォー	
	マンション		分譲に占める割合	一戸建		前年比	新設に占める割合	前年比	前年比	
	前年比			前年比						
平成26年度	110,215	-11.0	46.7	124,221	-7.2	140,157	-6.4	15.9	111,549	-7.4
平成27年度	118,432	7.5	48.0	126,235	1.6	143,164	2.1	15.6	115,391	3.4
平成28年度	112,354	-5.1	45.1	134,700	6.7	147,594	3.1	15.2	123,572	7.1
平成29年度	108,278	-3.6	43.6	137,849	2.3	136,245	-7.7	14.4	119,695	-3.1
平成30年度	119,683	10.5	44.8	144,905	5.1	130,916	-3.9	13.7	116,690	-2.5
令和元年度	111,615	-6.7	43.0	146,154	0.9	124,575	-4.8	14.1	107,322	-8.0
令和2年度	108,188	-3.1	45.2	129,351	-11.5	107,688	-13.6	13.3	89,580	-16.5
令和3年度	102,762	-5.0	41.4	144,124	11.4	114,282	6.1	13.2	96,450	7.7
令和4年度	113,900	10.8	43.9	144,321	0.1	111,945	-2.0	13.0	91,856	-4.8
令和5年度	100,241	-12.0	42.6	133,618	-7.4	100,573	-10.2	12.6	91,649	-0.2
5.1-5.12	107,879	-0.3	43.8	137,286	-6.0	103,403	-8.1	12.6	90,792	-0.5
6.1-6.12	102,427	-5.1	45.5	121,197	-11.7	93,082	-10.0	11.7	95,102	4.7
5.4-5.12	74,761	-7.5	41.7	103,925	-6.3	78,778	-9.8	12.7	70,200	-1.5
6.4-6.12	76,947	2.9	45.3	91,504	-12.0	71,287	-9.5	11.7	73,653	4.9
5年12月	9,722	19.8	45.6	11,470	-4.2	7,444	-7.0	11.5	7,150	0.4
6年1月	9,020	-24.8	47.4	9,867	-6.7	6,650	-9.2	11.3	6,859	11.8
2月	7,483	-23.3	43.2	9,713	-13.3	7,652	-13.0	12.9	6,876	1.5
3月	8,977	-21.1	46.8	10,113	-12.7	7,493	-11.9	11.7	7,714	0.4
4月	12,226	69.0	53.3	10,579	-14.4	7,848	-6.3	10.2	9,063	37.4
5月	10,976	13.2	51.8	10,106	-13.0	7,678	-18.0	11.6	7,136	-2.6
6月	8,241	-2.1	44.9	10,007	-13.8	8,279	-12.6	12.5	8,223	8.3
7月	6,070	4.7	37.5	9,975	-9.9	9,154	-5.8	13.5	8,659	11.3
8月	7,501	-5.0	43.5	9,578	-17.4	8,456	-8.6	12.7	8,320	4.3
9月	7,651	-6.1	42.7	10,111	-8.2	7,703	-12.5	11.2	8,845	0.8
10月	8,837	-13.1	45.1	10,511	-7.5	7,323	-13.4	10.5	9,007	0.7
11月	7,895	2.9	43.5	10,124	-14.5	7,248	-8.0	11.1	7,244	-10.3
12月	7,550	-22.3	41.5	10,513	-8.3	7,598	2.1	12.1	7,156	0.1

注) マンション (利用関係……分譲住宅, 建て方……共同住宅, 構造……鉄骨鉄筋コンクリート造, 鉄筋コンクリート造, 鉄骨造)

一戸建 (利用関係……分譲住宅, 建て方……一戸建)

資料3-1 マンション三大都市圏別（都府県別）着工戸数

(単位：戸、%)

	三大都市圏計		都 圏										中 部 圏									
	総 数 前年比		総 数 前年比		埼 玉 県		千 葉 県		東 京 都		神 奈 川 県		岐 阜 県		静 岡 県		愛 知 県		三 重 県			
	総 数	前年比	総 数	前年比	戸 数	前年比	戸 数	前年比	戸 数	前年比	戸 数	前年比	総 数	前年比	戸 数	前年比	戸 数	前年比	戸 数	前年比		
令和4年度	89,554	12.4	56,337	15.4	5,158	6.9	6,481	61.1	32,036	9.7	12,662	17.7	8,560	-5.9	110	-50.7	374	23.4	7,434	-11.7	642	339.7
令和5年度	80,064	-10.6	48,205	-14.4	6,547	26.9	4,552	-29.8	24,293	-24.2	12,813	1.2	11,510	34.5	483	339.1	786	110.2	9,971	34.1	270	-57.9
5.1-5.12	86,014	1.8	52,746	0.7	5,822	4.9	5,745	-9.0	25,840	-12.6	15,339	40.2	9,540	4.3	520	1,577.4	914	151.8	7,879	-3.7	227	-60.3
6.1-6.12	84,379	-1.9	50,990	-3.3	5,525	-5.1	4,789	-16.6	26,612	3.0	14,064	-8.3	11,217	17.6	105	-79.8	990	8.3	9,934	26.1	188	-17.2
5.4-5.12	59,568	-5.6	36,087	-9.1	4,556	17.1	4,094	-15.2	16,862	-26.9	10,575	33.9	7,688	14.6	441	1,322.6	759	246.6	6,331	7.6	157	-72.6
6.4-6.12	63,883	7.2	38,872	7.7	3,534	-22.4	4,331	5.8	19,181	13.8	11,826	11.8	7,395	-3.8	63	-85.7	963	26.9	6,294	-0.6	75	-52.2
令和5年12月	7,992	20.8	5,681	18.4	572	105.8	1,216	-11.5	1,986	-22.1	1,907	218.4	856	43.9	0	-100.0	120	-	634	11.2	102	-
令和6年1月	7,113	-30.8	4,442	-33.1	574	-22.0	122	-71.6	3,287	-19.7	459	-66.8	1,186	45.5	18	-	0	-100.0	1,069	62.0	99	-
2月	5,972	-22.8	4,169	-23.8	868	161.4	192	-82.6	2,224	-21.0	885	-27.3	740	94.7	18	-53.8	18	-	690	154.6	14	-80.0
3月	7,411	-12.2	3,507	-22.8	549	177.3	144	24.1	1,920	-7.2	894	-58.6	1,896	188.6	6	-85.0	9	-	1,881	204.9	0	-
4月	9,772	61.9	6,247	66.2	505	92.0	1,404	1,905.7	2,451	11.6	1,887	53.4	930	19.1	15	-	53	-78.2	862	60.2	0	-
5月	9,201	14.6	5,924	16.4	170	-59.6	466	-58.0	2,497	27.4	2,791	74.3	1,094	60.6	6	-94.5	567	455.9	521	11.1	0	-
6月	7,404	47.8	4,333	71.2	505	-18.9	705	226.4	2,049	87.8	1,074	78.7	718	-12.3	0	-100.0	6	-85.7	712	-7.3	0	-
7月	4,992	12.8	3,155	30.1	132	-53.8	0	-100.0	2,249	19.3	774	320.7	798	-3.0	0	-100.0	0	-100.0	798	17.0	0	-
8月	6,057	-8.8	3,330	-20.8	310	-20.3	301	49.8	1,574	-34.3	1,145	-6.0	937	-3.0	0	-100.0	12	-55.6	850	-14.0	75	36.4
9月	6,407	-0.1	3,657	24.1	291	-38.9	348	24.7	1,602	13.3	1,416	82.0	607	-30.5	9	0.0	0	-	598	-30.8	0	-
10月	7,099	-15.3	4,863	-4.0	666	-26.2	116	-82.4	2,569	33.4	1,512	-4.1	813	-1.1	21	-82.1	156	67.7	636	3.9	0	-
11月	6,881	3.8	4,276	-2.5	645	3.4	862	214.6	2,193	9.2	576	-61.1	660	-14.9	12	-	129	-	519	-33.1	0	-
12月	6,070	-24.0	3,087	-45.7	310	-45.8	129	-89.4	1,997	0.6	651	-65.9	838	-2.1	0	-	40	-66.7	798	25.9	0	-100.0

	近 畿 圏														その他の地域	
	総 数 前年比		滋 賀 県		京 都 府		大 阪 府		兵 庫 県		奈 良 県		和 歌 山 県		総 数 前年比	
	総 数	前年比	戸 数	前年比	戸 数	前年比	戸 数	前年比	戸 数	前年比	戸 数	前年比	戸 数	前年比	総 数	前年比
令和4年度	24,657	13.2	497	-72.5	2,432	1.5	16,108	12.1	4,869	66.0	456	122.4	295	327.5	24,346	5.5
令和5年度	20,349	-17.5	510	2.6	2,404	-1.2	12,492	-22.4	4,699	-3.5	244	-46.5	0	-100.0	20,177	-17.1
5.1-5.12	23,728	3.2	780	-10.6	2,537	6.5	15,106	7.3	5,035	3.1	178	-65.4	92	-66.2	21,865	-7.6
6.1-6.12	22,172	-6.6	561	-28.1	3,833	51.1	13,385	-11.4	4,018	-20.2	360	102.2	15	-83.7	18,048	-17.5
5.4-5.12	15,793	-5.6	447	172.6	1,707	6.6	9,531	-9.5	3,960	4.4	148	-65.3	0	-100.0	15,193	-14.0
6.4-6.12	17,616	11.5	498	11.4	3,136	83.7	10,424	9.4	3,279	-17.2	264	78.4	15	-	13,064	-14.0
令和5年12月	1,455	19.0	153	30.8	157	127.5	814	18.3	231	-20.6	100	72.4	0	-	1,730	15.3
令和6年1月	1,485	-47.4	0	-	335	-46.7	1,064	-30.2	86	-84.2	0	-100.0	0	-100.0	1,907	11.4
2月	1,063	-43.5	0	-100.0	59	-70.8	503	-67.0	433	485.1	68	-	0	-	1,511	-25.1
3月	2,008	-37.9	63	-75.0	303	-	1,394	-44.8	220	-51.6	28	-	0	-	1,566	-46.8
4月	2,595	73.6	184	-	574	811.1	1,210	42.2	583	3.9	44	120.0	0	-	2,454	104.8
5月	2,183	-3.4	0	-100.0	374	-28.9	1,488	28.2	321	-10.6	0	-100.0	0	-	1,775	6.4
6月	2,353	41.7	290	320.3	120	-62.7	1,220	9.3	583	278.6	125	-	15	-	837	-75.5
7月	1,039	-11.8	0	-	216	118.2	675	-21.8	130	-39.8	18	-	0	-	1,078	-21.4
8月	1,790	51.3	24	-	248	54.0	1,406	231.6	112	-81.3	0	-	0	-	1,444	15.5
9月	2,143	-17.4	0	-100.0	248	191.8	829	-59.1	1,066	139.0	0	-	0	-	1,244	-28.2
10月	1,423	-43.0	0	-	496	457.3	876	-38.4	51	-94.8	0	-	0	-	1,738	-3.1
11月	1,945	32.3	0	-	288	40.5	1,440	68.6	140	-65.9	77	-	0	-	1,014	-2.4
12月	2,145	47.4	0	-100.0	572	264.3	1,280	57.2	293	26.8	0	-100.0	0	-	1,480	-14.5

* マンション：利用関係…分譲住宅、建て方…共同住宅、構造…鉄骨鉄筋コンクリート造・鉄筋コンクリート造・鉄骨造

資料3-1 マンション三大都市圏別（都府県別）着工戸数

(単位：戸、%)

	三大都市圏計		首都圏										中部圏									
			埼玉		千葉		東京都		神奈川県		岐阜		静岡		愛知		三重					
	総数	前年比	総数	前年比	戸数	前年比	戸数	前年比	戸数	前年比	戸数	前年比	総数	前年比	戸数	前年比	戸数	前年比	戸数	前年比		
令和4年度	89,554	12.4	56,337	15.4	5,158	6.9	6,481	61.1	32,036	9.7	12,662	17.7	8,560	-5.9	110	-50.7	374	23.4	7,434	-11.7	642	339.7
令和5年度	80,064	-10.6	48,205	-14.4	6,547	26.9	4,552	-29.8	24,293	-24.2	12,813	1.2	11,510	34.5	483	339.1	786	110.2	9,971	34.1	270	-57.9
5.1-5.12	86,014	1.8	52,746	0.7	5,822	4.9	5,745	-9.0	25,840	-12.6	15,339	40.2	9,540	4.3	520	1,577.4	914	151.8	7,879	-3.7	227	-60.3
6.1-6.12	84,379	-1.9	50,990	-3.3	5,525	-5.1	4,789	-16.6	26,612	3.0	14,064	-8.3	11,217	17.6	105	-79.8	990	8.3	9,934	26.1	188	-17.2
5.4-5.12	59,568	-5.6	36,087	-9.1	4,556	17.1	4,094	-15.2	16,862	-26.9	10,575	33.9	7,688	14.6	441	1,322.6	759	246.6	6,331	7.6	157	-72.6
6.4-6.12	63,883	7.2	38,872	7.7	3,534	-22.4	4,331	5.8	19,181	13.8	11,826	11.8	7,395	-3.8	63	-85.7	963	26.9	6,294	-0.6	75	-52.2
令和5年12月	7,992	20.8	5,681	18.4	572	105.8	1,216	-11.5	1,986	-22.1	1,907	218.4	856	43.9	0	-100.0	120	-	634	11.2	102	-
令和6年 1月	7,113	-30.8	4,442	-33.1	574	-22.0	122	-71.6	3,287	-19.7	459	-66.8	1,186	45.5	18	-	0	-100.0	1,069	62.0	99	-
2月	5,972	-22.8	4,169	-23.8	868	161.4	192	-82.6	2,224	-21.0	885	-27.3	740	94.7	18	-	18	-	690	154.6	14	-80.0
3月	7,411	-12.2	3,507	-22.8	549	177.3	144	24.1	1,920	-7.2	894	-58.6	1,896	188.6	6	-85.0	9	-	1,881	204.9	0	-
4月	9,772	61.9	6,247	66.2	505	92.0	1,404	1,905.7	2,451	11.6	1,887	53.4	930	19.1	15	-	53	-78.2	862	60.2	0	-
5月	9,201	14.6	5,924	16.4	170	-59.6	466	-58.0	2,497	27.4	2,791	74.3	1,094	60.6	6	-94.5	567	455.9	521	11.1	0	-
6月	7,404	47.8	4,333	71.2	505	-18.9	705	226.4	2,049	87.8	1,074	78.7	718	-12.3	0	-100.0	6	-	712	-7.3	0	-
7月	4,992	12.8	3,155	30.1	132	-53.8	0	-100.0	2,249	19.3	774	320.7	798	-3.0	0	-100.0	0	-100.0	798	17.0	0	-
8月	6,057	-8.8	3,330	-20.8	310	-20.3	301	49.8	1,574	-34.3	1,145	-6.0	937	-25.5	0	-100.0	12	-55.6	850	-14.0	75	36.4
9月	6,407	-0.1	3,657	24.1	291	-38.9	348	24.7	1,602	13.3	1,416	82.0	607	-30.5	9	0.0	0	-	598	-30.8	0	-
10月	7,099	-15.3	4,863	-4.0	666	-26.2	116	-82.4	2,569	33.4	1,512	-4.1	813	-1.1	21	-82.1	156	67.7	636	3.9	0	-
11月	6,881	3.8	4,276	-2.5	645	3.4	862	214.6	2,193	9.2	576	-61.1	660	-14.9	12	-	129	-	519	-33.1	0	-
12月	6,070	-24.0	3,087	-45.7	310	-45.8	129	-89.4	1,997	0.6	651	-65.9	838	-2.1	0	-	40	-66.7	798	25.9	0	-100.0

	近畿圏												その他の地域			
			滋賀		京都		大阪		兵庫		奈良		和歌山		総数	前年比
	総数	前年比	戸数	前年比	戸数	前年比	戸数	前年比	戸数	前年比	戸数	前年比	戸数	前年比	総数	前年比
令和4年度	24,657	13.2	497	-72.5	2,432	1.5	16,108	12.1	4,869	66.0	456	122.4	295	327.5	24,346	5.5
令和5年度	20,349	-17.5	510	2.6	2,404	-1.2	12,492	-22.4	4,699	-3.5	244	-46.5	0	-100.0	20,177	-17.1
5.1-5.12	23,728	3.2	780	-10.6	2,537	6.5	15,106	7.3	5,035	3.1	178	-65.4	92	-66.2	21,865	-7.6
6.1-6.12	22,172	-6.6	561	-28.1	3,833	51.1	13,385	-11.4	4,018	-20.2	360	102.2	15	-83.7	18,048	-17.5
5.4-5.12	15,793	-5.6	447	172.6	1,707	6.6	9,531	-9.5	3,960	4.4	148	-65.3	0	-100.0	15,193	-14.0
6.4-6.12	17,616	11.5	498	11.4	3,136	83.7	10,424	9.4	3,279	-17.2	264	78.4	15	-	13,064	-14.0
令和5年12月	1,455	19.0	153	30.8	157	127.5	814	18.3	231	-20.6	100	72.4	0	-	1,730	15.3
令和6年 1月	1,485	-47.4	0	-	335	-46.7	1,064	-30.2	86	-84.2	0	-100.0	0	-100.0	1,907	11.4
2月	1,063	-43.5	0	-100.0	59	-70.8	503	-67.0	433	485.1	68	-	0	-	1,511	-25.1
3月	2,008	-37.9	63	-75.0	303	-	1,394	-44.8	220	-51.6	28	-	0	-	1,566	-46.8
4月	2,595	73.6	184	-	574	811.1	1,210	42.2	583	3.9	44	120.0	0	-	2,454	104.8
5月	2,183	-3.4	0	-100.0	374	-28.9	1,488	28.2	321	-10.6	0	-100.0	0	-	1,775	6.4
6月	2,353	41.7	290	320.3	120	-62.7	1,220	9.3	583	278.6	125	-	15	-	837	-75.5
7月	1,039	-11.8	0	-	216	118.2	675	-21.8	130	-39.8	18	-	0	-	1,078	-21.4
8月	1,790	51.3	24	-	248	54.0	1,406	231.6	112	-81.3	0	-	0	-	1,444	15.5
9月	2,143	-17.4	0	-100.0	248	191.8	829	-59.1	1,066	139.0	0	-	0	-	1,244	-28.2
10月	1,423	-43.0	0	-	496	457.3	876	-38.4	51	-94.8	0	-	0	-	1,738	-3.1
11月	1,945	32.3	0	-	288	40.5	1,440	68.6	140	-65.9	77	-	0	-	1,014	-2.4
12月	2,145	47.4	0	-100.0	572	264.3	1,280	57.2	293	26.8	0	-100.0	0	-	1,480	-14.5

* マンション：利用関係…分譲住宅，建て方…共同住宅，構造…鉄骨鉄筋コンクリート造・鉄筋コンクリート造・鉄骨造

資料4

三大都市圏別，利用関係別，新設住宅着工数

(単位:戸,%)

	首都圏							中部圏								
	総数	前年比	持家	前年比	貸家	前年比	分譲	前年比	総数	前年比	持家	前年比	貸家	前年比	分譲	前年比
平成28年度	343,148	7.9	59,672	-0.3	153,742	14.0	128,393	5.3	108,451	3.7	43,926	1.4	40,915	8.5	23,152	1.0
平成29年度	327,384	-4.6	56,756	-4.9	148,557	-3.4	120,538	-6.1	107,562	-0.8	41,945	-4.5	39,736	-2.9	25,256	9.1
平成30年度	327,128	-0.1	57,662	1.6	140,539	-5.4	126,343	4.8	113,998	6.0	43,099	2.8	40,567	2.1	29,120	15.3
令和元年度	300,309	-8.2	57,329	-0.6	122,971	-12.5	118,358	-6.3	108,608	-4.7	42,940	-0.4	34,460	-15.1	30,300	4.1
令和2年度	285,860	-4.8	56,141	-2.1	118,499	-3.6	109,473	-7.5	93,904	-13.5	38,853	-9.5	28,318	-17.8	25,353	-16.3
令和3年度	297,152	4.0	61,265	9.1	126,574	6.8	107,831	-1.5	103,521	10.2	41,495	6.8	33,016	16.6	28,421	12.1
令和4年度	302,403	1.8	53,138	-13.3	131,419	3.8	116,676	8.2	97,736	-5.6	36,769	-11.4	32,909	-0.3	27,372	-3.7
令和5年度	286,709	-5.2	46,860	-11.8	130,808	-0.5	108,030	-7.4	94,292	-3.5	33,186	-9.7	33,132	0.7	27,606	0.9
令和5年12月	24,332	3.2	3,714	-9.2	9,694	0.1	10,873	12.0	7,093	-10.7	2,547	-13.5	2,248	-19.9	2,265	4.8
令和6年1月	23,319	-5.6	3,512	-4.0	10,601	8.8	9,139	-18.4	7,328	2.1	2,461	-5.8	2,492	7.1	2,362	6.2
2月	21,982	-8.1	3,734	-8.5	9,585	1.3	8,593	-16.7	7,178	1.7	2,558	-10.5	2,709	18.6	1,901	7.6
3月	22,638	-14.4	3,385	-7.1	11,159	-17.1	8,008	-13.6	8,792	14.9	2,528	-3.4	3,107	7.4	3,142	51.6
4月	26,747	11.7	3,780	2.1	12,039	8.2	10,856	19.8	8,393	11.1	2,712	1.2	3,309	25.7	2,250	1.9
5月	24,671	-6.8	3,541	-12.3	10,200	-13.7	10,806	3.5	7,165	-3.5	2,630	0.3	2,362	-11.4	2,151	2.1
6月	23,407	0.4	3,855	-10.2	10,436	-7.2	8,980	16.6	7,154	-11.4	2,797	-5.9	2,458	-14.2	1,886	-13.4
7月	23,521	5.6	4,257	6.3	11,586	4.0	7,591	6.9	8,049	-2.9	3,045	-2.0	2,957	-2.5	2,022	-5.1
8月	23,769	-6.4	4,153	-7.4	11,944	5.4	7,535	-20.9	8,035	-10.5	3,026	-4.7	2,322	-27.2	2,123	-18.1
9月	25,047	11.5	4,045	0.9	12,800	20.8	8,136	6.0	7,139	-11.9	2,833	-7.5	2,490	-9.2	1,802	-21.2
10月	25,586	-0.9	4,157	3.0	11,529	0.0	9,582	-6.1	8,536	9.0	3,067	11.3	2,997	8.9	2,137	-4.3
11月	23,405	-5.4	3,975	0.6	10,625	-3.2	8,707	-10.3	6,789	-11.2	3,039	12.0	1,801	-33.3	1,925	-12.6
12月	21,355	-12.2	3,843	3.5	9,642	-0.5	7,738	-28.8	7,044	-0.7	2,578	1.2	2,188	-2.7	2,148	-5.2

	近畿圏							その他の圏								
	総数	前年比	持家	前年比	貸家	前年比	分譲	前年比	総数	前年比	持家	前年比	貸家	前年比	分譲	前年比
平成28年度	141,981	2.7	36,578	6.1	59,866	10.5	45,012	-7.2	380,557	5.9	151,607	3.3	172,752	10.1	52,729	-1.0
平成29年度	136,197	-4.1	34,626	-5.3	58,442	-2.4	42,613	-5.3	375,253	-1.4	148,784	-1.9	163,620	-5.3	60,088	14.0
平成30年度	145,225	6.6	36,088	4.2	58,058	-0.7	50,152	17.7	366,585	-2.3	150,861	1.4	150,929	-7.8	61,560	2.4
令和元年度	135,857	-6.5	36,544	1.3	50,912	-12.3	47,324	-5.6	338,913	-7.5	146,525	-2.9	126,166	-16.4	63,750	3.6
令和2年度	128,116	-5.7	33,755	-7.6	47,938	-5.8	45,372	-4.1	304,284	-10.2	134,348	-8.3	108,263	-14.2	58,943	-7.5
令和3年度	136,012	6.2	35,795	6.0	55,716	16.2	43,459	-4.2	329,224	8.2	142,724	6.2	115,446	6.6	68,673	16.5
令和4年度	142,245	4.6	32,146	-10.2	63,619	14.2	45,250	4.1	318,444	-3.3	126,079	-11.7	119,480	3.5	70,251	2.3
令和5年度	127,349	-10.5	28,848	-10.3	57,872	-9.0	39,683	-12.3	291,826	-8.4	110,728	-12.2	118,583	-0.8	59,722	-15.0
令和5年12月	10,205	-7.1	2,250	-10.0	4,807	-11.1	3,060	2.7	22,956	-7.2	8,520	-16.8	9,120	2.0	5,122	-4.2
令和6年1月	9,109	-19.0	2,016	-6.0	4,168	-12.9	2,903	-32.2	19,093	-6.8	6,816	-17.0	7,420	3.2	4,635	-7.1
2月	9,556	-10.5	2,181	-15.4	4,616	0.9	2,490	-28.8	20,446	-10.2	7,834	-11.5	8,024	-4.1	4,343	-20.7
3月	11,240	-16.4	2,373	4.2	5,353	-14.2	3,481	-28.7	21,595	-17.4	8,351	-6.7	8,585	-14.1	4,558	-33.3
4月	13,656	31.8	2,337	1.2	7,042	51.0	4,258	28.0	27,776	9.4	9,038	-8.7	12,208	19.0	5,591	9.6
5月	11,149	4.7	2,178	-6.7	5,242	16.7	3,704	-2.2	22,936	-8.3	8,887	-9.9	9,390	-3.4	4,547	-10.0
6月	10,843	1.3	2,448	-2.4	4,515	-6.4	3,810	15.2	24,881	-14.0	10,081	-4.5	10,824	-3.2	3,685	-46.6
7月	10,527	-0.1	2,592	-3.1	5,264	7.6	2,581	-11.6	25,917	-4.2	9,964	-8.6	11,739	5.7	3,970	-17.7
8月	10,770	4.5	2,549	-4.1	4,916	8.2	3,267	12.5	24,245	-5.7	9,869	-7.5	9,757	-5.3	4,315	-5.6
9月	12,261	2.8	2,715	5.3	5,771	13.8	3,756	-11.5	24,101	-8.9	9,757	-1.2	9,972	-12.0	4,227	-16.5
10月	10,708	-14.0	2,648	4.6	5,063	-12.9	2,945	-27.6	24,839	-3.3	9,833	12.3	9,952	-14.0	4,913	-3.2
11月	10,973	6.4	2,701	10.9	4,682	1.1	3,524	10.4	23,870	1.5	10,053	15.7	9,609	-3.6	3,990	-10.8
12月	11,348	11.2	2,368	5.2	5,203	8.2	3,728	21.8	23,210	1.1	9,032	6.0	9,391	3.0	4,568	-10.8

資料4

三大都市圏別，利用関係別，新設住宅着工数

(単位:戸,%)

	首都圏								中部圏							
	総数		持家		貸家		分譲		総数		持家		貸家		分譲	
	前年比	前年比	前年比	前年比	前年比	前年比	前年比	前年比	前年比	前年比	前年比	前年比	前年比	前年比	前年比	
平成28年度	343,148	7.9	59,672	-0.3	153,742	14.0	128,393	5.3	108,451	3.7	43,926	1.4	40,915	8.5	23,152	1.0
平成29年度	327,384	-4.6	56,756	-4.9	148,557	-3.4	120,538	-6.1	107,562	-0.8	41,945	-4.5	39,736	-2.9	25,256	9.1
平成30年度	327,128	-0.1	57,662	1.6	140,539	-5.4	126,343	4.8	113,998	6.0	43,099	2.8	40,567	2.1	29,120	15.3
令和元年度	300,309	-8.2	57,329	-0.6	122,971	-12.5	118,358	-6.3	108,608	-4.7	42,940	-0.4	34,460	-15.1	30,300	4.1
令和2年度	285,860	-4.8	56,141	-2.1	118,499	-3.6	109,473	-7.5	93,904	-13.5	38,853	-9.5	28,318	-17.8	25,353	-16.3
令和3年度	297,152	4.0	61,265	9.1	126,574	6.8	107,831	-1.5	103,521	10.2	41,495	6.8	33,016	16.6	28,421	12.1
令和4年度	302,403	1.8	53,138	-13.3	131,419	3.8	116,676	8.2	97,736	-5.6	36,769	-11.4	32,909	-0.3	27,372	-3.7
令和5年度	286,709	-5.2	46,860	-11.8	130,808	-0.5	108,030	-7.4	94,292	-3.5	33,186	-9.7	33,132	0.7	27,606	0.9
令和5年12月	24,332	3.2	3,714	-9.2	9,694	0.1	10,873	12.0	7,093	-10.7	2,547	-13.5	2,248	-19.9	2,265	4.8
令和6年 1月	23,319	-5.6	3,512	-4.0	10,601	8.8	9,139	-18.4	7,328	2.1	2,461	-5.8	2,492	7.1	2,362	6.2
2月	21,982	-8.1	3,734	-8.5	9,585	1.3	8,593	-16.7	7,178	1.7	2,558	-10.5	2,709	18.6	1,901	7.6
3月	22,638	-14.4	3,385	-7.1	11,159	-17.1	8,008	-13.6	8,792	14.9	2,528	-3.4	3,107	7.4	3,142	51.6
4月	26,747	11.7	3,780	2.1	12,039	8.2	10,856	19.8	8,393	11.1	2,712	1.2	3,309	25.7	2,250	1.9
5月	24,671	-6.8	3,541	-12.3	10,200	-13.7	10,806	3.5	7,165	-3.5	2,630	0.3	2,362	-11.4	2,151	2.1
6月	23,407	0.4	3,855	-10.2	10,436	-7.2	8,980	16.6	7,154	-11.4	2,797	-5.9	2,458	-14.2	1,886	-13.4
7月	23,521	5.6	4,257	6.3	11,586	4.0	7,591	6.9	8,049	-2.9	3,045	-2.0	2,957	-2.5	2,022	-5.1
8月	23,769	-6.4	4,153	-7.4	11,944	5.4	7,535	-20.9	8,035	-10.5	3,026	-4.7	2,322	-27.2	2,123	-18.1
9月	25,047	11.5	4,045	0.9	12,800	20.8	8,136	6.0	7,139	-11.9	2,833	-7.5	2,490	-9.2	1,802	-21.2
10月	25,586	-0.9	4,157	3.0	11,529	0.0	9,582	-6.1	8,536	9.0	3,067	11.3	2,997	8.9	2,137	-4.3
11月	23,405	-5.4	3,975	0.6	10,625	-3.2	8,707	-10.3	6,789	-11.2	3,039	12.0	1,801	-33.3	1,925	-12.6
12月	21,355	-12.2	3,843	3.5	9,642	-0.5	7,738	-28.8	7,044	-0.7	2,578	1.2	2,188	-2.7	2,148	-5.2

	近畿圏								その他							
	総数		持家		貸家		分譲		総数		持家		貸家		分譲	
	前年比	前年比	前年比	前年比	前年比	前年比	前年比	前年比	前年比	前年比	前年比	前年比	前年比	前年比	前年比	
平成28年度	141,981	2.7	36,578	6.1	59,866	10.5	45,012	-7.2	380,557	5.9	151,607	3.3	172,752	10.1	52,729	-1.0
平成29年度	136,197	-4.1	34,626	-5.3	58,442	-2.4	42,613	-5.3	375,253	-1.4	148,784	-1.9	163,620	-5.3	60,088	14.0
平成30年度	145,225	6.6	36,088	4.2	58,058	-0.7	50,152	17.7	366,585	-2.3	150,861	1.4	150,929	-7.8	61,560	2.4
令和元年度	135,857	-6.5	36,544	1.3	50,912	-12.3	47,324	-5.6	338,913	-7.5	146,525	-2.9	126,166	-16.4	63,750	3.6
令和2年度	128,116	-5.7	33,755	-7.6	47,938	-5.8	45,372	-4.1	304,284	-10.2	134,348	-8.3	108,263	-14.2	58,943	-7.5
令和3年度	136,012	6.2	35,795	6.0	55,716	16.2	43,459	-4.2	329,224	8.2	142,724	6.2	115,446	6.6	68,673	16.5
令和4年度	142,245	4.6	32,146	-10.2	63,619	14.2	45,250	4.1	318,444	-3.3	126,079	-11.7	119,480	3.5	70,251	2.3
令和5年度	127,349	-10.5	28,848	-10.3	57,872	-9.0	39,683	-12.3	291,876	-8.3	110,739	-12.2	118,619	-0.7	59,725	-15.0
令和5年12月	10,205	-7.1	2,250	-10.0	4,807	-11.1	3,060	2.7	22,956	-7.2	8,520	-16.8	9,120	2.0	5,122	-4.2
令和6年 1月	9,109	-19.0	2,016	-6.0	4,168	-12.9	2,903	-32.2	19,093	-6.8	6,816	-17.0	7,420	3.2	4,635	-7.1
2月	9,556	-10.5	2,181	-15.4	4,616	0.9	2,490	-28.8	20,453	-10.2	7,838	-11.4	8,024	-4.1	4,346	-20.6
3月	11,240	-16.4	2,373	4.2	5,353	-14.2	3,481	-28.7	21,638	-17.3	8,358	-6.6	8,621	-13.7	4,558	-33.3
4月	13,656	31.8	2,337	1.2	7,042	51.0	4,258	28.0	27,786	9.4	9,048	-8.6	12,208	19.0	5,591	9.6
5月	11,149	4.7	2,178	-6.7	5,242	16.7	3,704	-2.2	22,938	-8.3	8,889	-9.8	9,390	-3.4	4,547	-10.0
6月	10,843	1.3	2,448	-2.4	4,515	-6.4	3,810	15.2	24,883	-14.0	10,083	-4.4	10,824	-3.2	3,685	-46.6
7月	10,527	-0.1	2,592	-3.1	5,264	7.6	2,581	-11.6	25,924	-4.1	9,969	-8.6	11,739	5.7	3,972	-17.7
8月	10,770	4.5	2,549	-4.1	4,916	8.2	3,267	12.5	24,249	-5.7	9,873	-7.5	9,757	-5.3	4,315	-5.6
9月	12,261	2.8	2,715	5.3	5,771	13.8	3,756	-11.5	24,107	-8.9	9,762	-1.2	9,972	-12.0	4,228	-16.5
10月	10,708	-14.0	2,648	4.6	5,063	-12.9	2,945	-27.6	24,840	-3.3	9,834	12.3	9,952	-14.0	4,913	-3.2
11月	10,973	6.4	2,701	10.9	4,682	1.1	3,524	10.4	23,885	1.5	10,056	15.7	9,621	-3.5	3,990	-10.8
12月	11,348	11.2	2,368	5.2	5,203	8.2	3,728	21.8	23,210	1.1	9,032	6.0	9,391	3.0	4,568	-10.8

令和 6 年 12 月の建築物の着工床面積（概要）

〔民間非居住建築物〕

前年同月と比較すると、店舗、倉庫は増加したが、事務所、工場が減少したため、全体で減少となった。

1. 全建築物の着工床面積は803万㎡、前年同月比 7.8%減

○14か月連続の減少

○公共の建築主は 43万㎡（前年同月比 53.2%増、2か月連続の増加）

○民間の建築主は 760万㎡（同 9.8%減、14か月連続の減少）

2. 民間建築主

○居住用は 503万㎡（前年同月比 4.1%減、8か月連続の減少）

○非居住用は 257万㎡（同 19.4%減、6か月連続の減少）

① 主な用途別（民間非居住用）

・ 鉱業、採石業、砂利採取業、建設業用は	7万㎡	（前年同月比	29.7%増）
・ 製造業用は	54万㎡	（同	23.8%減）
・ 情報通信業用は	5万㎡	（同	128.9%増）
・ 卸売業、小売業用は	35万㎡	（同	4.3%減）
・ 金融業、保険業用は	2万㎡	（同	41.6%増）
・ 不動産業用は	9万㎡	（同	10.2%増）
・ 宿泊業、飲食サービス業用は	12万㎡	（同	58.1%減）
・ 医療、福祉用は	24万㎡	（同	16.1%減）
・ その他のサービス業用は	15万㎡	（同	77.2%減）

② 主な使途別（民間非居住用）

・ 事務所は	28万㎡	（前年同月比	68.6%減、	2か月連続の減少）
・ 店舗は	31万㎡	（同	4.2%増、	4か月ぶりの増加）
・ 工場は	51万㎡	（同	8.6%減、	2か月連続の減少）
・ 倉庫は	81万㎡	（同	16.1%増、	2か月連続の増加）

令和 6 年 12 月の建築物の着工床面積（概要）

〔民間非居住建築物〕

前年同月と比較すると、店舗、倉庫は増加したが、事務所、工場が減少したため、全体で減少となった。

1. 全建築物の着工床面積は803万㎡、前年同月比 7.8%減

○14か月連続の減少

○公共の建築主は 43万㎡（前年同月比 53.2%増、2か月連続の増加）

○民間の建築主は 760万㎡（同 9.8%減、14か月連続の減少）

2. 民間建築主

○居住用は 503万㎡（前年同月比 4.1%減、8か月連続の減少）

○非居住用は 257万㎡（同 19.4%減、6か月連続の減少）

① 主な用途別（民間非居住用）

・ 鉱業、採石業、砂利採取業、建設業用は	7万㎡	（前年同月比	29.7%増）
・ 製造業用は	54万㎡	（同	23.8%減）
・ 情報通信業用は	5万㎡	（同	128.9%増）
・ 卸売業、小売業用は	35万㎡	（同	4.3%減）
・ 金融業、保険業用は	2万㎡	（同	41.6%増）
・ 不動産業用は	9万㎡	（同	10.2%増）
・ 宿泊業、飲食サービス業用は	12万㎡	（同	58.1%減）
・ 医療、福祉用は	24万㎡	（同	16.1%減）
・ その他のサービス業用は	15万㎡	（同	77.2%減）

② 主な使途別（民間非居住用）

・ 事務所は	28万㎡	（前年同月比	68.6%減、	2か月連続の減少）
・ 店舗は	31万㎡	（同	4.2%増、	4か月ぶりの増加）
・ 工場は	51万㎡	（同	8.6%減、	2か月連続の減少）
・ 倉庫は	81万㎡	（同	16.1%増、	2か月連続の増加）

着工建築物用途別・用途別床面積の推移（民間建築主）

（単位：棟、千㎡、％）

	非居住計（民間）			[使 途 別]												[用 途 別]								
	棟 数		床 面 積 前年比	事 務 所		店 舗		工 場		倉 庫		鉱業、採石業、砂利採取業、建設業用			製造業用			情報通信業用						
				棟 数	床 面 積 前年比	棟 数	床 面 積 前年比	棟 数	床 面 積 前年比	棟 数	床 面 積 前年比	棟 数	床 面 積 前年比	棟 数	床 面 積 前年比	棟 数	床 面 積 前年比	棟 数	床 面 積 前年比					
	棟 数	床 面 積	前年比	棟 数	床 面 積	前年比	棟 数	床 面 積	前年比	棟 数	床 面 積	前年比	棟 数	床 面 積	前年比	棟 数	床 面 積	前年比	棟 数	床 面 積	前年比			
平成26年度	72,143	45,013	-5.9	9,503	5,097	2.0	9,433	7,112	-14.6	7,497	7,482	-5.2	12,560	8,003	17.0	3,748	955	9.1	10,348	7,920	-1.7	461	600	82.5
平成27年度	71,923	44,098	-2.0	10,112	5,261	3.2	8,509	6,029	-15.2	7,938	8,739	16.8	13,198	7,921	-1.0	4,281	1,045	9.5	11,243	8,976	13.3	619	328	-45.3
平成28年度	73,324	45,299	2.7	10,289	5,805	10.3	8,275	5,570	-7.6	7,918	8,162	-6.6	14,067	8,496	7.3	4,061	1,118	6.9	11,007	8,624	-3.9	643	420	27.9
平成29年度	74,955	47,293	4.4	10,463	5,536	-4.6	7,749	5,493	-1.4	8,019	9,073	11.2	14,100	9,768	15.0	4,214	1,148	2.7	11,782	9,701	12.5	578	359	-14.5
平成30年度	72,844	46,037	-2.7	10,196	5,322	-3.9	7,248	5,179	-5.7	8,282	9,889	9.0	13,789	8,625	-11.7	4,186	1,217	6.0	12,489	11,017	13.6	458	454	26.4
令和元年度	69,621	43,019	-6.6	10,692	5,442	2.3	6,158	4,118	-20.5	7,279	7,638	-22.8	13,765	9,904	14.8	4,219	1,056	-13.3	11,049	9,029	-18.0	474	415	-8.5
令和2年度	61,217	40,030	-6.9	9,599	5,047	-7.3	5,010	4,035	-2.0	6,139	5,827	-23.7	13,963	11,741	18.6	4,488	1,135	7.5	9,358	6,802	-24.7	406	405	-2.5
令和3年度	62,172	43,738	9.3	10,051	6,796	34.6	5,457	4,174	3.4	6,741	7,081	21.5	12,588	13,249	12.8	4,651	1,040	-8.3	10,805	8,415	23.7	382	635	56.9
令和4年度	63,328	43,296	-1.0	9,473	5,432	-20.1	5,669	4,241	1.6	7,050	8,684	22.6	12,304	12,734	-3.9	4,257	953	-8.4	11,298	9,931	18.0	478	490	-22.8
令和5年度	58,507	38,831	-10.3	8,629	5,710	5.1	5,112	3,599	-15.1	5,740	7,183	-17.3	11,589	11,744	-7.8	3,973	944	-1.0	10,061	8,587	-13.5	390	430	-12.3
5.1-5.12	59,540	39,463	-9.6	8,880	5,168	0.5	5,220	3,893	-6.1	5,993	7,163	-16.7	11,724	12,380	-6.1	4,050	937	0.7	10,403	8,291	-16.9	417	442	-14.5
6.1-6.12	56,913	35,073	-11.1	8,568	5,272	2.0	4,975	3,638	-6.5	5,357	7,148	-0.2	12,053	9,529	-23.0	3,802	849	-9.4	9,910	8,361	0.8	275	366	-17.3
5.4-5.12	45,868	30,116	-11.3	6,802	3,889	-6.4	4,069	2,851	-10.9	4,513	5,389	-22.0	9,098	9,551	-3.6	3,146	722	-2.2	7,779	6,276	-20.7	315	348	-12.2
6.4-6.12	44,274	26,359	-12.5	6,741	3,451	-11.3	3,932	2,890	1.4	4,130	5,355	-0.6	9,562	7,336	-23.2	2,975	627	-13.1	7,628	6,050	-3.6	200	283	-18.5
5年 12月	4,686	3,183	0.8	684	877	195.5	434	299	-16.6	408	554	-17.6	937	697	-21.2	299	53	-15.9	848	705	-15.5	25	20	-56.6
6年 1月	4,028	3,040	-15.3	625	834	38.9	372	272	-33.8	427	715	24.0	724	574	-49.2	267	72	2.3	749	939	46.4	25	6	-88.4
2月	4,144	2,793	-13.2	550	326	-0.1	339	209	-36.8	377	535	-17.3	867	1,071	-5.7	275	77	12.1	732	636	-13.8	33	51	314.4
3月	4,467	2,882	13.5	652	661	87.4	332	268	-10.9	423	543	-1.0	900	548	-3.0	285	73	-3.9	801	736	15.8	17	26	-18.9
4月	4,751	3,555	-18.2	744	444	3.4	457	529	62.2	457	813	-7.6	933	669	-60.3	328	79	-20.7	755	958	5.0	27	20	81.7
5月	4,713	2,629	-8.4	711	487	35.9	475	307	1.8	448	472	2.8	964	614	-28.1	312	62	-46.5	797	549	20.4	14	33	-43.7
6月	5,112	3,083	4.6	824	307	-15.7	431	294	9.8	457	584	-0.3	1,128	1,059	27.4	351	80	-2.1	722	650	-8.5	21	7	-84.2
7月	4,748	2,866	-10.3	765	647	25.0	413	342	19.2	455	524	-2.6	1,056	668	-18.2	362	67	3.1	807	581	-8.4	23	26	-73.6
8月	4,693	2,711	-17.3	673	216	-17.3	414	348	8.6	449	785	101.9	1,150	550	-58.9	341	82	-15.7	800	704	55.3	17	32	159.3
9月	5,336	3,127	-3.1	815	294	-14.6	413	271	-21.9	469	607	-22.5	1,139	1,123	46.7	303	68	-13.2	952	759	-26.5	24	67	88.3
10月	5,059	3,006	-26.8	733	492	26.7	447	238	-42.4	500	585	5.1	1,062	867	-48.8	341	68	2.6	1,012	710	17.1	24	41	11.8
11月	4,951	2,816	-4.7	716	289	-17.3	450	250	-13.6	434	478	-25.7	1,075	979	12.0	296	53	-19.1	917	602	-21.5	25	12	-62.3
12月	4,911	2,566	-19.4	760	275	-68.6	432	312	4.2	461	506	-8.6	1,055	808	16.1	341	69	29.7	866	537	-23.8	25	45	128.9

（注）四捨五入の関係で一致しないことがある。

着工建築物用途別・使途別床面積の推移（民間建築主）

（単位：棟、千㎡、％）

	非居住計（民間）			[使 途 別]												[用 途 別]								
	事務所		店舗		工場		倉庫		鉱業、採石業、砂利採取業、建設業用			製造業用			情報通信業用									
	棟数	床面積	棟数	床面積	棟数	床面積	棟数	床面積	棟数	床面積	棟数	床面積	棟数	床面積	棟数	床面積	棟数	床面積						
		前年比		前年比		前年比		前年比		前年比		前年比		前年比		前年比		前年比						
平成26年度	72,143	45,013	-5.9	9,503	5,097	2.0	9,433	7,112	-14.6	7,497	7,482	-5.2	12,560	8,003	17.0	3,748	955	9.1	10,348	7,920	-1.7	461	600	82.5
平成27年度	71,923	44,098	-2.0	10,112	5,261	3.2	8,509	6,029	-15.2	7,938	8,739	16.8	13,198	7,921	-1.0	4,281	1,045	9.5	11,243	8,976	13.3	619	328	-45.3
平成28年度	73,324	45,299	2.7	10,289	5,805	10.3	8,275	5,570	-7.6	7,918	8,162	-6.6	14,067	8,496	7.3	4,061	1,118	6.9	11,007	8,624	-3.9	643	420	27.9
平成29年度	74,955	47,293	4.4	10,463	5,536	-4.6	7,749	5,493	-1.4	8,019	9,073	11.2	14,100	9,768	15.0	4,214	1,148	2.7	11,782	9,701	12.5	578	359	-14.5
平成30年度	72,844	46,037	-2.7	10,196	5,322	-3.9	7,248	5,179	-5.7	8,282	9,889	9.0	13,789	8,625	-11.7	4,186	1,217	6.0	12,489	11,017	13.6	458	454	26.4
令和元年度	69,621	43,019	-6.6	10,692	5,442	2.3	6,158	4,118	-20.5	7,279	7,638	-22.8	13,765	9,904	14.8	4,219	1,056	-13.3	11,049	9,029	-18.0	474	415	-8.5
令和2年度	61,217	40,030	-6.9	9,599	5,047	-7.3	5,010	4,035	-2.0	6,139	5,827	-23.7	13,963	11,741	18.6	4,488	1,135	7.5	9,358	6,802	-24.7	406	405	-2.5
令和3年度	62,172	43,738	9.3	10,051	6,796	34.6	5,457	4,174	3.4	6,741	7,081	21.5	12,588	13,249	12.8	4,651	1,040	-8.3	10,805	8,415	23.7	382	635	56.9
令和4年度	63,328	43,296	-1.0	9,473	5,432	-20.1	5,669	4,241	1.6	7,050	8,684	22.6	12,304	12,734	-3.9	4,257	953	-8.4	11,298	9,931	18.0	478	490	-22.8
令和5年度	58,509	38,832	-10.3	8,630	5,710	5.1	5,112	3,599	-15.1	5,740	7,183	-17.3	11,589	11,744	-7.8	3,973	944	-1.0	10,061	8,587	-13.5	390	430	-12.3
5.1-5.12	59,540	39,463	-9.6	8,880	5,168	0.5	5,220	3,893	-6.1	5,993	7,163	-16.7	11,724	12,380	-6.1	4,050	937	0.7	10,403	8,291	-16.9	417	442	-14.5
6.1-6.12	56,937	35,088	-11.1	8,571	5,273	2.0	4,978	3,639	-6.5	5,357	7,148	-0.2	12,057	9,532	-23.0	3,803	850	-9.3	9,913	8,365	0.9	275	366	-17.3
5.4-5.12	45,868	30,116	-11.3	6,802	3,889	-6.4	4,069	2,851	-10.9	4,513	5,389	-22.0	9,098	9,551	-3.6	3,146	722	-2.2	7,779	6,276	-20.7	315	348	-12.2
6.4-6.12	44,296	26,372	-12.4	6,743	3,452	-11.2	3,935	2,891	1.4	4,130	5,355	-0.6	9,566	7,340	-23.2	2,976	628	-13.0	7,631	6,053	-3.5	200	283	-18.5
5年 12月	4,686	3,183	0.8	684	877	195.5	434	299	-16.6	408	554	-17.6	937	697	-21.2	299	53	-15.9	848	705	-15.5	25	20	-56.6
6年 1月	4,028	3,040	-15.3	625	834	38.9	372	272	-33.8	427	715	24.0	724	574	-49.2	267	72	2.3	749	939	46.4	25	6	-88.4
2月	4,145	2,793	-13.2	551	326	-0.0	339	209	-36.8	377	535	-17.3	867	1,071	-5.7	275	77	12.1	732	636	-13.8	33	51	314.4
3月	4,468	2,883	13.5	652	661	87.4	332	268	-10.9	423	543	-1.0	900	548	-3.0	285	73	-3.9	801	736	15.8	17	26	-18.9
4月	4,753	3,557	-18.2	744	444	3.4	457	529	62.2	457	813	-7.6	934	671	-60.2	328	79	-20.7	756	960	5.3	27	20	81.7
5月	4,714	2,630	-8.4	712	488	36.1	475	307	1.8	448	472	2.8	964	614	-28.1	313	62	-45.8	797	549	20.4	14	33	-43.7
6月	5,113	3,083	4.6	824	307	-15.7	431	294	9.8	457	584	-0.3	1,128	1,059	27.4	351	80	-2.1	722	650	-8.5	21	7	-84.2
7月	4,748	2,866	-10.3	765	647	25.0	413	342	19.2	455	524	-2.6	1,056	668	-18.2	362	67	3.1	807	581	-8.4	23	26	-73.6
8月	4,695	2,712	-17.3	674	216	-17.2	414	348	8.6	449	785	101.9	1,150	550	-58.9	341	82	-15.7	800	704	55.3	17	32	159.3
9月	5,343	3,134	-2.9	815	294	-14.6	413	271	-21.9	469	607	-22.5	1,140	1,123	46.8	303	68	-13.2	953	759	-26.4	24	67	88.3
10月	5,065	3,008	-26.8	733	492	26.7	448	238	-42.3	500	585	5.1	1,063	868	-48.7	341	68	2.6	1,013	711	17.2	24	41	11.8
11月	4,954	2,817	-4.7	716	289	-17.3	452	251	-13.3	434	478	-25.7	1,076	979	12.0	296	53	-19.1	917	602	-21.5	25	12	-62.3
12月	4,911	2,566	-19.4	760	275	-68.6	432	312	4.2	461	506	-8.6	1,055	808	16.1	341	69	29.7	866	537	-23.8	25	45	128.9

（注）四捨五入の関係で一致しないことがある。

着工建築物用途別・使途別床面積の推移（民間建築主）

（単位：棟、千㎡、％）

	卸売業、小売業用			金融業、保険業用			不動産業用			宿泊業、飲食サービス業用			医療、福祉用			その他のサービス業用		
	棟数	床面積		棟数	床面積		棟数	床面積		棟数	床面積		棟数	床面積		棟数	床面積	
		前年比	前年比		前年比	前年比		前年比	前年比		前年比	前年比						
平成26年度	11,462	8,773	-13.6	667	414	-36.7	2,119	1,767	17.9	3,635	1,401	-1.8	9,742	8,252	-17.6	10,766	3,825	-16.3
平成27年度	10,300	7,495	-14.6	746	698	68.5	2,604	2,305	30.5	3,923	1,797	28.3	8,450	6,245	-24.3	11,238	4,100	7.2
平成28年度	10,234	7,502	0.1	690	339	-51.5	3,435	2,048	-11.1	4,287	2,721	51.4	8,765	6,530	4.6	10,583	3,796	-7.4
平成29年度	9,597	6,918	-7.8	616	567	67.6	3,200	2,674	30.5	4,848	3,597	32.2	8,399	5,557	-14.9	10,491	3,347	-11.8
平成30年度	9,063	6,640	-4.0	519	423	-25.5	3,144	2,038	-23.8	4,896	3,544	-1.5	7,665	4,838	-12.9	10,448	3,731	11.5
令和元年度	7,681	5,332	-19.7	491	324	-23.5	3,189	2,683	31.7	5,137	3,200	-9.7	7,386	5,108	5.6	11,476	3,519	-5.7
令和2年度	6,901	5,274	-1.1	470	247	-23.5	2,453	2,786	3.8	3,145	1,966	-38.5	6,790	4,355	-14.7	8,579	3,419	-2.8
令和3年度	7,445	5,925	12.3	477	456	84.2	2,550	3,000	7.7	3,759	1,853	-5.7	6,335	4,350	-0.1	8,933	3,194	-6.6
令和4年度	7,116	5,373	-9.3	416	345	-24.3	2,833	1,725	-42.5	5,353	2,075	12.0	6,237	4,327	-0.6	9,586	3,177	-0.6
令和5年度	6,438	4,681	-12.9	433	403	16.6	3,179	1,260	-27.0	5,152	2,382	14.8	5,638	3,552	-17.9	9,043	3,490	9.9
5.1-5.12	6,480	4,909	-10.1	448	432	34.8	3,203	1,323	-18.5	4,996	2,066	14.9	5,782	3,783	-14.8	9,258	3,670	20.4
6.1-6.12	6,306	4,389	-10.6	401	230	-46.6	3,397	1,717	29.7	5,355	2,639	27.7	5,145	2,952	-22.0	9,782	2,979	-18.8
5.4-5.12	5,058	3,686	-11.2	355	335	34.8	2,514	983	-29.0	3,827	1,458	-0.6	4,483	2,874	-15.9	7,056	2,834	21.1
6.4-6.12	4,926	3,394	-7.9	323	162	-51.5	2,732	1,439	46.5	4,030	1,715	17.7	3,990	2,274	-20.9	7,795	2,323	-18.0
5年 12月	550	365	-17.9	27	14	-16.8	271	82	5.0	445	297	157.0	391	284	-13.7	750	638	188.3
6年 1月	465	364	-26.0	23	27	-46.3	209	156	23.7	410	408	-0.0	363	195	-35.0	594	180	-46.3
2月	423	259	-34.1	33	34	187.8	233	43	-55.2	477	107	58.5	356	214	-34.5	704	197	-41.8
3月	492	372	10.0	22	7	-80.2	223	78	-34.5	438	410	207.5	436	269	-4.6	689	278	71.8
4月	515	553	45.7	35	28	7.6	216	130	-37.5	465	193	78.9	414	247	-22.3	777	432	17.2
5月	539	336	-16.5	30	13	-68.3	261	273	104.9	435	140	41.0	387	234	-35.3	827	252	-13.8
6月	538	356	-4.6	35	17	-70.3	342	85	-1.1	576	204	41.4	427	294	-14.3	1,073	313	50.6
7月	501	372	-9.1	45	21	-45.6	301	498	925.6	367	113	-37.4	386	228	-2.9	802	173	-65.0
8月	553	497	37.6	37	15	-24.9	320	45	-42.9	330	190	13.2	427	257	-23.0	818	343	44.7
9月	606	348	-13.2	38	17	-44.4	334	114	63.8	417	125	-8.9	504	287	-13.4	1,105	216	13.3
10月	530	287	-55.3	33	9	15.8	321	101	-50.1	434	380	64.3	485	229	-41.6	807	213	-1.8
11月	603	296	-15.9	39	21	-77.9	314	103	40.6	461	245	166.1	467	260	-5.7	780	235	25.0
12月	541	349	-4.3	31	20	41.6	323	90	10.2	545	125	-58.1	493	238	-16.1	806	145	-77.2

（注）四捨五入の関係で一致しないことがある。

着工建築物用途別・用途別床面積の推移（民間建築主）

（単位：棟、千㎡、％）

	卸売業、小売業用			金融業、保険業用			不動産業用			宿泊業、飲食サービス業用			医療、福祉用			その他のサービス業用		
	棟数	床面積	前年比	棟数	床面積	前年比	棟数	床面積	前年比	棟数	床面積	前年比	棟数	床面積	前年比	棟数	床面積	前年比
平成26年度	11,462	8,773	-13.6	667	414	-36.7	2,119	1,767	17.9	3,635	1,401	-1.8	9,742	8,252	-17.6	10,766	3,825	-16.3
平成27年度	10,300	7,495	-14.6	746	698	68.5	2,604	2,305	30.5	3,923	1,797	28.3	8,450	6,245	-24.3	11,238	4,100	7.2
平成28年度	10,234	7,502	0.1	690	339	-51.5	3,435	2,048	-11.1	4,287	2,721	51.4	8,765	6,530	4.6	10,583	3,796	-7.4
平成29年度	9,597	6,918	-7.8	616	567	67.6	3,200	2,674	30.5	4,848	3,597	32.2	8,399	5,557	-14.9	10,491	3,347	-11.8
平成30年度	9,063	6,640	-4.0	519	423	-25.5	3,144	2,038	-23.8	4,896	3,544	-1.5	7,665	4,838	-12.9	10,448	3,731	11.5
令和元年度	7,681	5,332	-19.7	491	324	-23.5	3,189	2,683	31.7	5,137	3,200	-9.7	7,386	5,108	5.6	11,476	3,519	-5.7
令和2年度	6,901	5,274	-1.1	470	247	-23.5	2,453	2,786	3.8	3,145	1,966	-38.5	6,790	4,355	-14.7	8,579	3,419	-2.8
令和3年度	7,445	5,925	12.3	477	456	84.2	2,550	3,000	7.7	3,759	1,853	-5.7	6,335	4,350	-0.1	8,933	3,194	-6.6
令和4年度	7,116	5,373	-9.3	416	345	-24.3	2,833	1,725	-42.5	5,353	2,075	12.0	6,237	4,327	-0.6	9,586	3,177	-0.6
令和5年度	6,438	4,681	-12.9	433	403	16.6	3,179	1,260	-27.0	5,152	2,382	14.8	5,639	3,553	-17.9	9,043	3,490	9.9
5.1-5.12	6,480	4,909	-10.1	448	432	34.8	3,203	1,323	-18.5	4,996	2,066	14.9	5,782	3,783	-14.8	9,258	3,670	20.4
6.1-6.12	6,308	4,390	-10.6	401	230	-46.6	3,398	1,717	29.7	5,361	2,641	27.8	5,149	2,959	-21.8	9,784	2,979	-18.8
5.4-5.12	5,058	3,686	-11.2	355	335	34.8	2,514	983	-29.0	3,827	1,458	-0.6	4,483	2,874	-15.9	7,056	2,834	21.1
6.4-6.12	4,928	3,395	-7.9	323	162	-51.5	2,733	1,440	46.5	4,036	1,716	17.7	3,993	2,280	-20.7	7,797	2,323	-18.0
5年 12月	550	365	-17.9	27	14	-16.8	271	82	5.0	445	297	157.0	391	284	-13.7	750	638	188.3
6年 1月	465	364	-26.0	23	27	-46.3	209	156	23.7	410	408	-0.0	363	195	-35.0	594	180	-46.3
2月	423	259	-34.1	33	34	187.8	233	43	-55.2	477	107	58.5	356	214	-34.5	704	197	-41.8
3月	492	372	10.0	22	7	-80.2	223	78	-34.5	438	410	207.5	437	270	-4.4	689	278	71.8
4月	515	553	45.7	35	28	7.6	216	130	-37.5	465	193	78.9	414	247	-22.3	778	432	17.2
5月	539	336	-16.5	30	13	-68.3	261	273	104.9	435	140	41.0	387	234	-35.3	827	252	-13.8
6月	538	356	-4.6	35	17	-70.3	342	85	-1.1	576	204	41.4	427	294	-14.3	1,074	313	50.6
7月	501	372	-9.1	45	21	-45.6	301	498	925.6	367	113	-37.4	386	228	-2.9	802	173	-65.0
8月	553	497	37.6	37	15	-24.9	320	45	-42.9	332	190	13.4	427	257	-23.0	818	343	44.7
9月	606	348	-13.2	38	17	-44.4	335	114	63.9	419	126	-8.4	507	293	-11.5	1,105	216	13.3
10月	531	287	-55.3	33	9	15.8	321	101	-50.1	435	380	64.3	485	229	-41.6	807	213	-1.8
11月	604	297	-15.8	39	21	-77.9	314	103	40.6	462	245	166.2	467	260	-5.7	780	235	25.0
12月	541	349	-4.3	31	20	41.6	323	90	10.2	545	125	-58.1	493	238	-16.1	806	145	-77.2

(注) 四捨五入の関係で一致しないことがある。

建築着工統計調査報告

(令和6年12月分)

表1. 建築物：総括表

		床面積の合計			工事費予定額			
		千平方メートル	対前月比(%)	対前年同月比(%)	百万円	対前月比(%)	対前年同月比(%)	
建築物計		8,031	△4.8	△7.8	2,184,818	△9.6	△14.9	
建築 主 別	公共	432	15.9	53.2	174,269	△8.7	22.9	
	国	49	△32.1	71.7	21,843	△16.4	14.8	
	都道府県	88	21.3	△16.2	26,159	△33.0	△44.4	
	市区町村	295	29.1	99.1	126,267	0.4	66.8	
	民間	7,600	△5.8	△9.8	2,010,549	△9.6	△17.1	
	会社	4,635	△3.9	△8.8	1,205,232	△11.5	△9.3	
	会社でない団体	250	△22.2	△66.0	103,603	△2.9	△77.3	
	個人	2,714	△7.1	4.0	701,714	△7.2	9.4	
	用途 別	居住用	5,097	△3.6	△3.6	1,320,125	△4.0	1.7
		居住専用	4,911	△4.2	△1.4	1,252,075	△5.0	5.4
居住産業併用		185	12.9	△38.8	68,051	18.0	△38.3	
非居住用		2,935	△6.8	△14.3	864,693	△16.9	△31.9	
農林水産業用		71	26.1	54.1	14,691	37.5	118.2	
鉱業、採石業、砂利採取業、建設業用		69	29.6	29.7	17,032	26.7	71.3	
製造業用		540	△10.6	△23.5	162,678	△8.0	△21.8	
電気・ガス・熱供給・水道業用		43	26.2	34.0	12,146	△6.3	7.1	
情報通信業用		45	274.7	128.9	18,388	325.8	117.3	
運輸業用		724	△11.4	36.1	154,520	△10.0	86.3	
卸売業、小売業用		349	17.2	△4.6	75,995	15.0	△1.5	
金融業、保険業用		20	△6.1	41.6	11,539	27.4	97.4	
不動産業用		90	△12.1	10.4	35,210	△6.1	28.3	
宿泊業、飲食サービス業用		133	△46.0	△55.9	55,004	△69.8	△65.3	
教育、学習支援業用		285	50.6	90.6	102,810	29.7	58.1	
医療、福祉用		244	△30.7	△21.2	90,945	△37.4	△18.5	
その他のサービス業用		183	△24.8	△71.6	56,480	△24.8	△86.7	
公務用	114	21.0	33.1	51,078	9.2	4.5		
その他	26	△5.0	△70.3	6,176	△32.5	△73.5		
構造 別	木造	3,631	△5.4	2.7	804,723	△7.4	6.6	
	非木造	4,401	△4.3	△15.0	1,380,095	△10.8	△23.9	
	鉄骨鉄筋コンクリート造	67	△66.6	△18.8	30,535	△81.0	△23.2	
	鉄筋コンクリート造	1,492	0.2	△16.6	547,253	△5.2	△13.5	
	鉄骨造	2,765	△2.4	△13.8	795,369	△0.6	△29.3	
	コンクリートブロック造	3	63.7	△28.2	767	39.3	△27.7	
その他	74	△2.6	△22.2	6,170	△23.3	△61.6		

建築着工統計調査報告

(令和6年12月分)

表1. 建築物：総括表

		床面積の合計			工事費予定額		
		千平方メートル	対前月比(%)	対前年同月比(%)	百万円	対前月比(%)	対前年同月比(%)
建築物計		8,031	△4.8	△7.8	2,184,818	△9.6	△14.9
建築	公共	432	15.9	53.2	174,269	△8.7	22.9
	国	49	△32.1	71.7	21,843	△16.4	14.8
	都道府県	88	21.3	△16.2	26,159	△33.0	△44.4
	市区町村	295	29.1	99.1	126,267	0.4	66.8
主別	民間	7,600	△5.8	△9.8	2,010,549	△9.7	△17.1
	会社	4,635	△3.9	△8.8	1,205,232	△11.5	△9.3
	会社でない団体	250	△22.2	△66.0	103,603	△2.9	△77.3
	個人	2,714	△7.1	4.0	701,714	△7.3	9.4
用途	居住用	5,097	△3.6	△3.6	1,320,125	△4.0	1.7
	居住専用	4,911	△4.2	△1.4	1,252,075	△5.0	5.4
	居住産業併用	185	12.9	△38.8	68,051	17.9	△38.3
別	非居住用	2,935	△6.8	△14.3	864,693	△16.9	△31.9
	農林水産業用	71	26.1	54.1	14,691	37.5	118.2
	鉱業、採石業、砂利採取業、建設業用	69	29.6	29.7	17,032	26.7	71.3
	製造業用	540	△10.6	△23.5	162,678	△8.0	△21.8
	電気・ガス・熱供給・水道業用	43	26.2	34.0	12,146	△6.3	7.1
	情報通信業用	45	274.7	128.9	18,388	325.8	117.3
	運輸業用	724	△11.4	36.1	154,520	△10.0	86.3
	卸売業、小売業用	349	17.0	△4.6	75,995	14.9	△1.5
	金融業、保険業用	20	△6.1	41.6	11,539	27.4	97.4
	不動産業用	90	△12.1	10.4	35,210	△6.1	28.3
	宿泊業、飲食サービス業用	133	△46.0	△55.9	55,004	△69.8	△65.3
	教育、学習支援業用	285	50.6	90.6	102,810	29.7	58.1
	医療、福祉用	244	△30.7	△21.2	90,945	△37.4	△18.5
	その他のサービス業用	183	△24.8	△71.6	56,480	△24.8	△86.7
	公務用	114	21.0	33.1	51,078	9.2	4.5
	その他	26	△5.0	△70.3	6,176	△32.5	△73.5
構造	木造	3,631	△5.4	2.7	804,723	△7.4	6.6
	非木造	4,401	△4.3	△15.0	1,380,095	△10.8	△23.9
造別	鉄骨鉄筋コンクリート造	67	△66.6	△18.8	30,535	△81.0	△23.2
	鉄筋コンクリート造	1,492	0.2	△16.6	547,253	△5.3	△13.5
	鉄骨造	2,765	△2.4	△13.8	795,369	△0.6	△29.3
	コンクリートブロック造	3	63.7	△28.2	767	39.3	△27.7
	その他	74	△2.6	△22.2	6,170	△23.3	△61.6

表2. 建築物：建築主別、用途別 床面積の合計（千平方メートル）

用途別	建築主別		公		共		民	
	千平方メートル	対前年同月比(%)	計	対前年同月比(%)	計	対前年同月比(%)	計	対前年同月比(%)
合計	8,031	△7.8	432	53.2	7,600	△9.8		
居住用	5,097	△3.6	63	60.7	5,034	△4.1		
居住専用	4,911	△1.4	63	62.9	4,849	△1.9		
居住産業併用	185	△38.8	0	△68.8	185	△38.7		
非居住用	2,935	△14.3	369	52.0	2,566	△19.4		
農林水産業用	71	54.1	1	△2.8	70	55.1		
鉱業、採石業、砂利採取業、建設業用	69	29.7	0	-	69	29.7		
製造業用	540	△23.5	3	7,151.4	537	△23.8		
電気・ガス・熱供給・水道業用	43	34.0	2	667.3	41	28.7		
情報通信業用	45	128.9	0	-	45	128.9		
運輸業用	724	36.1	0	△92.8	724	36.2		
卸売業、小売業用	349	△4.6	0	△98.9	349	△4.3		
金融業、保険業用	20	41.6	0	-	20	41.6		
不動産業用	90	10.4	0	-	90	10.2		
宿泊業、飲食サービス業用	133	△55.9	8	144.2	125	△58.1		
教育、学習支援業用	285	90.6	204	96.4	81	77.5		
医療、福祉用	244	△21.2	6	△78.0	238	△16.1		
その他のサービス業用	183	△71.6	38	523.9	145	△77.2		
公務用	114	33.1	104	27.0	10	171.7		
その他	26	△70.3	4	△77.4	22	△68.2		

表3. 建築物：構造別、用途別 床面積の合計（千平方メートル）

用途別	構造別		木		非木	
	千平方メートル	対前年同月比(%)	計	対前年同月比(%)	計	対前年同月比(%)
合計	8,031	△7.8	3,631	2.7	4,401	△15.0
居住用	5,097	△3.6	3,376	2.9	1,721	△14.2
居住専用	4,911	△1.4	3,341	2.9	1,570	△9.6
居住産業併用	185	△38.8	34	0.7	151	△43.8
非居住用	2,935	△14.3	255	0.6	2,680	△15.5
農林水産業用	71	54.1	13	△11.8	58	84.3
鉱業、採石業、砂利採取業、建設業用	69	29.7	18	16.1	51	35.3
製造業用	540	△23.5	14	46.5	526	△24.4
電気・ガス・熱供給・水道業用	43	34.0	4	20.8	39	35.4
情報通信業用	45	128.9	1	△3.7	44	135.1
運輸業用	724	36.1	4	44.7	720	36.1
卸売業、小売業用	349	△4.6	18	10.0	331	△5.3
金融業、保険業用	20	41.6	2	243.0	18	34.1
不動産業用	90	10.4	11	36.1	79	7.6
宿泊業、飲食サービス業用	133	△55.9	37	47.7	96	△65.3
教育、学習支援業用	285	90.6	11	△12.9	274	100.2
医療、福祉用	244	△21.2	84	22.3	160	△33.6
その他のサービス業用	183	△71.6	32	△46.9	152	△74.1
公務用	114	33.1	3	△17.0	111	35.2
その他	26	△70.3	5	△63.9	21	△71.4

表2. 建築物：建築主別、用途別 床面積の合計（千平方メートル）

用途別	建築主別		公		共		民		間	
	千平方メートル	対前年同月比(%)	計	対前年同月比(%)	計	対前年同月比(%)	計	対前年同月比(%)	計	対前年同月比(%)
合計	8,031	△7.8	432	53.2	7,600	△9.8				
居住用	5,097	△3.6	63	60.7	5,034	△4.1				
居住専用	4,911	△1.4	63	62.9	4,849	△1.9				
居住産業併用	185	△38.8	0	△68.8	185	△38.7				
非居住用	2,935	△14.3	369	52.0	2,566	△19.4				
農林水産業用	71	54.1	1	△2.8	70	55.1				
鉱業、採石業、砂利採取業、建設業用	69	29.7	0	-	69	29.7				
製造業用	540	△23.5	3	7,151.4	537	△23.8				
電気・ガス・熱供給・水道業用	43	34.0	2	667.3	41	28.7				
情報通信業用	45	128.9	0	-	45	128.9				
運輸業用	724	36.1	0	△92.8	724	36.2				
卸売業、小売業用	349	△4.6	0	△98.9	349	△4.3				
金融業、保険業用	20	41.6	0	-	20	41.6				
不動産業用	90	10.4	0	-	90	10.2				
宿泊業、飲食サービス業用	133	△55.9	8	144.2	125	△58.1				
教育、学習支援業用	285	90.6	204	96.4	81	77.5				
医療、福祉用	244	△21.2	6	△78.0	238	△16.1				
その他のサービス業用	183	△71.6	38	523.9	145	△77.2				
公務用	114	33.1	104	27.0	10	171.7				
その他	26	△70.3	4	△77.4	22	△68.2				

表3. 建築物：構造別、用途別 床面積の合計（千平方メートル）

用途別	構造別		木		非木		造	
	千平方メートル	対前年同月比(%)	計	対前年同月比(%)	計	対前年同月比(%)	計	対前年同月比(%)
合計	8,031	△7.8	3,631	2.7	4,401	△15.0		
居住用	5,097	△3.6	3,376	2.9	1,721	△14.2		
居住専用	4,911	△1.4	3,341	2.9	1,570	△9.6		
居住産業併用	185	△38.8	34	0.7	151	△43.8		
非居住用	2,935	△14.3	255	0.6	2,680	△15.5		
農林水産業用	71	54.1	13	△11.8	58	84.3		
鉱業、採石業、砂利採取業、建設業用	69	29.7	18	16.1	51	35.3		
製造業用	540	△23.5	14	46.5	526	△24.4		
電気・ガス・熱供給・水道業用	43	34.0	4	20.8	39	35.4		
情報通信業用	45	128.9	1	△3.7	44	135.1		
運輸業用	724	36.1	4	44.7	720	36.1		
卸売業、小売業用	349	△4.6	18	10.0	331	△5.3		
金融業、保険業用	20	41.6	2	243.0	18	34.1		
不動産業用	90	10.4	11	36.1	79	7.6		
宿泊業、飲食サービス業用	133	△55.9	37	47.7	96	△65.3		
教育、学習支援業用	285	90.6	11	△12.9	274	100.2		
医療、福祉用	244	△21.2	84	22.3	160	△33.6		
その他のサービス業用	183	△71.6	32	△46.9	152	△74.1		
公務用	114	33.1	3	△17.0	111	35.2		
その他	26	△70.3	5	△63.9	21	△71.4		

表4. 新設住宅：総括表

		戸数			床面積の合計		
		戸	対前月比(%)	対前年同月比(%)	千平方メートル	対前月比(%)	対前年同月比(%)
新設住宅計		62,957	△3.2	△2.5	4,893	△4.1	△2.5
建主 築別	公 共	843	27.0	22.2	51	33.7	40.2
	民 間	62,114	△3.5	△2.8	4,842	△4.4	△2.8
利 用 関 係 別	持 家	17,821	△9.8	4.6	2,011	△10.4	4.8
	貸 家	26,424	△1.1	2.1	1,249	0.9	0.5
	給与住宅	530	30.5	44.8	40	35.6	43.0
	分譲住宅	18,182	0.2	△14.7	1,593	0.0	△12.9
資 金 別	民間資金	57,698	△4.0	△3.4	4,448	△5.1	△3.3
	公的資金	5,259	7.1	8.9	445	6.2	5.9
	公営住宅	687	126.0	6.3	40	155.1	17.4
	住宅金融機構融資住宅	1,572	9.2	△14.3	153	4.5	△15.3
	都市再生機構建設住宅 その他の住宅	0 3,000	△100.0 5.5	- 27.8	0 251	△100.0 6.2	- 22.6
構 造 別	木 造	37,409	△3.7	4.7	3,320	△4.7	2.9
	非木造	25,548	△2.4	△11.5	1,573	△2.9	△12.1
	鉄骨鉄筋コンクリート造	371	△13.9	1.1	29	6.1	37.8
	鉄筋コンクリート造	17,190	△4.7	△16.4	971	△5.6	△18.9
	鉄骨造	7,908	3.0	0.7	567	1.3	0.2
	コンクリートブロック造 その他	28 51	64.7 96.2	△28.2 64.5	3 3	80.6 14.9	△18.9 17.5

表5. 新設住宅：資金別、利用関係別 戸数 (戸)

資金別 利用関係別	合計		民間資金住宅		公的資金住宅			
	計	対前年同月比(%)	計	対前年同月比(%)	計	対前年同月比(%)	住宅金融機構	対前年同月比(%)
合計	62,957	△2.5	57,698	△3.4	5,259	8.9	1,572	△14.3
持家	17,821	4.6	16,399	5.3	1,422	△2.4	465	△4.9
貸家	26,424	2.1	24,232	0.5	2,192	24.8	263	4.0
給与住宅	530	44.8	305	△12.1	225	1,084.2	3	200.0
分譲住宅	18,182	△14.7	16,762	△15.0	1,420	△11.0	841	△22.9

表6. 新設住宅：構造別、建て方別 利用関係別 戸数 (戸)

利用関係別		合計	持家	貸家	給与住宅	分譲住宅
構造別・建て方別	計	62,957	17,821	26,424	530	18,182
	一戸建住宅	28,799	17,725	467	94	10,513
	長屋建住宅	5,798	57	5,664	51	26
	共同住宅	28,360	39	20,293	385	7,643
木造	計	37,409	15,856	11,078	177	10,298
	一戸建住宅	26,491	15,812	421	69	10,189
	長屋建住宅	4,871	31	4,790	34	16
	共同住宅	6,047	13	5,867	74	93
非木造	計	25,548	1,965	15,346	353	7,884
	一戸建住宅	2,308	1,913	46	25	324
	長屋建住宅	927	26	874	17	10
	共同住宅	22,313	26	14,426	311	7,550

表7. 枠組壁工法（ツーバイ・フォー）新設住宅 戸数 (戸)

利用関係別	合計		持家		貸家		給与住宅		分譲住宅	
	戸	対前年同月比(%)	戸	対前年同月比(%)	戸	対前年同月比(%)	戸	対前年同月比(%)	戸	対前年同月比(%)
木造	7,156	0.1	2,487	2.8	4,016	1.3	34	240.0	619	△18.2

表8. プレハブ新設住宅 戸数 (戸)

構造別	戸	対前年同月比(%)	利用関係別	戸	対前年同月比(%)
合計	7,598	2.1	持家	2,162	2.4
木造	798	△11.0	貸家	4,781	0.8
鉄筋コンクリート造	537	193.4	給与住宅	53	△20.9
鉄骨造	6,263	△1.6	分譲住宅	602	15.8

表4. 新設住宅：総括表

	戸数			床面積の合計		
	戸	対前月比(%)	対前年同月比(%)	千平方メートル	対前月比(%)	対前年同月比(%)
新設住宅計	62,957	△3.2	△2.5	4,893	△4.2	△2.5
建築別	843	27.0	22.2	51	33.7	40.2
民間	62,114	△3.5	△2.8	4,842	△4.5	△2.8
利用関係別	17,821	△9.9	4.6	2,011	△10.5	4.8
持家	26,424	△1.1	2.1	1,249	0.9	0.5
貸与住宅	530	30.5	44.8	40	35.6	43.0
分譲住宅	18,182	0.2	△14.7	1,593	0.0	△12.9
資金別	57,698	△4.1	△3.4	4,448	△5.1	△3.3
民間資金	5,259	7.1	8.9	445	6.2	5.9
公的資金	687	126.0	6.3	40	155.1	17.4
公営住宅	1,572	9.2	△14.3	153	4.5	△15.3
住宅金融機構融資住宅	0	△100.0	-	0	△100.0	-
都市再生機構建設住宅	3,000	5.5	27.8	251	6.2	22.6
その他の住宅	37,409	△3.7	4.7	3,320	△4.7	2.9
構造別	25,548	△2.5	△11.5	1,573	△3.0	△12.1
木造	371	△13.9	1.1	29	6.1	37.8
鉄骨鉄筋コンクリート造	17,190	△4.7	△16.4	971	△5.7	△18.9
鉄筋コンクリート造	7,908	3.0	0.7	567	1.3	0.2
鉄骨造	28	64.7	△28.2	3	80.6	△18.9
コンクリートブロック造	51	96.2	64.5	3	14.9	17.5
その他						

表5. 新設住宅：資金別、利用関係別 戸数（戸）

利用関係別	合計		民間資金住宅		公的資金住宅			
	計	対前年同月比(%)	計	対前年同月比(%)	計	対前年同月比(%)	住宅金融機構	対前年同月比(%)
合計	62,957	△2.5	57,698	△3.4	5,259	8.9	1,572	△14.3
持家	17,821	4.6	16,399	5.3	1,422	△2.4	465	△4.9
貸与住宅	26,424	2.1	24,232	0.5	2,192	24.8	263	4.0
分譲住宅	530	44.8	305	△12.1	225	1,084.2	3	200.0
分譲住宅	18,182	△14.7	16,762	△15.0	1,420	△11.0	841	△22.9

表6. 新設住宅：構造別、建て方別 利用関係別 戸数（戸）

構造別・建て方別	利用関係別	合計				
		持家	貸家	給与住宅	分譲住宅	
合計	計	62,957	17,821	26,424	530	18,182
	一戸建住宅	28,799	17,725	467	94	10,513
	長屋建住宅	5,798	57	5,664	51	26
	共同住宅	28,360	39	20,293	385	7,643
木造	計	37,409	15,856	11,078	177	10,298
	一戸建住宅	26,491	15,812	421	69	10,189
	長屋建住宅	4,871	31	4,790	34	16
	共同住宅	6,047	13	5,867	74	93
非木造	計	25,548	1,965	15,346	353	7,884
	一戸建住宅	2,308	1,913	46	25	324
	長屋建住宅	927	26	874	17	10
	共同住宅	22,313	26	14,426	311	7,550

表7. 枠組壁工法（ツーバイ・フォー）新設住宅 戸数（戸）

利用関係別	合計		持家		貸家		給与住宅		分譲住宅	
	戸	対前年同月比(%)	戸	対前年同月比(%)	戸	対前年同月比(%)	戸	対前年同月比(%)	戸	対前年同月比(%)
木造	7,156	0.1	2,487	2.8	4,016	1.3	34	240.0	619	△18.2

表8. プレハブ新設住宅 戸数（戸）

構造別	戸	対前年同月比(%)	利用関係別	戸	対前年同月比(%)
合計	7,598	2.1	持家	2,162	2.4
木造	798	△11.0	貸与住宅	4,781	0.8
鉄筋コンクリート造	537	193.4	分譲住宅	53	△20.9
鉄骨造	6,263	△1.6		602	15.8

表9. 都道府県別・地域別・都市圏別：総括表

	建築物			新設住宅						
	床面積の合計	対前年同月比	工事費予定額	戸数の合計		床面積の合計		資金別		
				千平方メートル	%	千平方メートル	%	民間資金	公的資金	
総数	8,031	△7.8	2,184,818	62,957	△2.5	4,893	△2.5	57,698	5,259	
都道府県別	1 北海道	274	24.4	77,601	2,097	6.6	150	0.2	2,038	59
	2 青森	72	50.0	19,005	330	19.6	31	13.9	329	1
	3 岩手	57	△1.4	13,558	497	△1.0	38	6.5	487	10
	4 宮城	197	44.6	50,968	1,867	54.8	124	48.5	1,701	166
	5 秋田	26	△41.0	5,957	196	△7.1	18	△8.5	190	6
	6 山形	56	△10.5	17,579	331	18.2	30	24.5	324	7
	7 福島	116	△1.5	32,190	688	15.6	63	10.9	651	37
	8 茨城	136	△51.7	30,858	853	△33.7	79	△31.1	813	40
	9 栃木	100	△14.4	22,421	640	△29.0	61	△25.2	606	34
	10 群馬	117	△4.0	29,171	786	14.9	75	10.5	759	27
	11 埼玉	627	39.8	157,798	4,436	2.4	348	△2.3	4,035	401
	12 千葉	363	△10.9	105,130	2,938	△28.0	240	△20.0	2,500	438
	13 東京都	794	△47.7	301,857	8,837	△12.4	608	△9.4	8,209	628
	14 神奈川県	549	△5.8	146,589	5,144	△11.7	363	△17.3	4,904	240
	15 新潟	99	△18.1	22,062	663	31.8	57	16.2	635	28
	16 富山	59	△23.4	12,429	411	41.7	35	21.6	340	71
	17 石川	96	47.3	35,611	457	20.9	43	11.1	407	50
	18 福井	24	△31.5	5,358	181	△11.7	19	△5.2	167	14
	19 山梨	35	△19.9	8,433	265	11.8	28	19.4	227	38
	20 長野	135	△27.9	38,256	942	△4.3	94	5.6	838	104
	21 岐阜	122	19.8	29,835	662	4.3	62	0.0	649	13
	22 静岡	165	△32.5	41,464	1,047	△30.8	106	△22.2	897	150
	23 愛知県	653	20.8	158,693	4,811	13.8	393	16.2	4,145	666
	24 三重	67	△37.3	16,901	524	△27.2	51	△23.1	501	23
	25 滋賀	107	△0.3	22,413	671	△17.4	56	△18.8	622	49
	26 京都	177	52.8	53,410	1,898	56.9	133	53.3	1,835	63
	27 大阪府	455	△29.4	119,662	5,983	18.5	368	15.1	5,697	286
	28 兵庫県	373	40.8	82,298	2,059	△10.9	163	△7.7	1,705	354
	29 奈良	65	△42.2	16,953	411	△32.0	39	△23.8	360	51
	30 和歌山	32	5.3	6,331	326	49.5	28	33.7	319	7
	31 鳥取	25	△14.9	6,170	177	△19.9	17	△11.5	165	12
	32 島根	36	11.3	9,502	185	△34.6	15	△25.8	178	7
	33 岡山	186	75.6	46,109	988	52.9	89	51.7	878	110
	34 広島	169	20.7	45,541	1,590	22.7	123	14.3	1,348	242
	35 山口	175	75.8	49,462	969	100.6	81	98.6	865	104
	36 徳島	29	△59.2	7,167	199	△8.7	20	△16.5	189	10
	37 香川	53	△34.5	11,079	398	△10.0	32	△19.4	350	48
	38 愛媛	57	△28.9	12,517	296	△44.4	29	△36.6	235	61
	39 高知	26	23.1	7,541	171	23.0	15	17.3	158	13
	40 福岡	499	23.1	145,204	2,867	△2.7	227	△0.0	2,635	232
	41 佐賀	113	46.4	25,037	374	△39.6	29	△45.8	355	19
	42 長崎	59	△2.5	15,848	371	△7.9	32	△6.2	368	3
	43 熊本	132	0.0	32,503	976	△2.8	78	△3.4	875	101
	44 大分	76	1.5	20,564	552	△1.6	44	10.0	544	8
	45 宮崎	59	△33.0	15,450	432	△26.3	36	△15.2	395	37
	46 鹿児島	84	△28.1	19,510	603	△37.7	51	△35.8	462	141
	47 沖縄	108	△22.1	34,823	858	△22.1	73	△17.6	808	50
地域別	1 北海道	274	24.4	77,601	2,097	6.6	150	0.2	2,038	59
	2 東北	523	12.5	139,257	3,909	27.3	303	23.2	3,682	227
	3 関東	2,855	△23.0	840,514	24,841	△12.6	1,897	△11.5	22,891	1,950
	4 北陸	278	△6.7	75,459	1,712	24.4	154	12.8	1,549	163
	5 中部	1,007	1.4	246,894	7,044	△0.7	612	1.5	6,192	852
	6 近畿	1,208	△5.2	301,066	11,348	11.2	786	8.6	10,538	810
	7 中国	591	45.1	156,785	3,909	33.5	325	31.9	3,434	475
	8 四国	165	△35.0	38,303	1,064	△20.1	96	△21.6	932	132
	9 九州	1,022	7.1	274,115	6,175	△12.9	498	△10.8	5,634	541
	10 沖縄	108	△22.1	34,823	858	△22.1	73	△17.6	808	50
都市圏別	1 首都圏	2,334	△21.1	711,375	21,355	△12.2	1,559	△11.7	19,648	1,707
	2 中部圏	1,007	1.4	246,894	7,044	△0.7	612	1.5	6,192	852
	3 近畿圏	1,208	△5.2	301,066	11,348	11.2	786	8.6	10,538	810
	4 その他	3,482	△0.1	925,483	23,210	1.1	1,935	0.6	21,320	1,890

表9. 都道府県別・地域別・都市圏別：総括表

		建築物			新設住宅					
		床面積の合計		工事費予定額	戸数の合計		床面積の合計		資金別	
		千平方メートル	対前年同月比 %		戸	対前年同月比 %	千平方メートル	対前年同月比 %	民間資金	公的資金
総数		8,031	△7.8	2,184,818	62,957	△2.5	4,893	△2.5	57,698	5,259
都道府県別	1 北海道	274	24.4	77,601	2,097	6.6	150	0.2	2,038	59
	2 青森	72	50.0	19,005	330	19.6	31	13.9	329	1
	3 岩手	57	△1.4	13,558	497	△1.0	38	6.5	487	10
	4 宮城	197	44.6	50,968	1,867	54.8	124	48.5	1,701	166
	5 秋田	26	△41.0	5,957	196	△7.1	18	△8.5	190	6
	6 山形	56	△10.5	17,579	331	18.2	30	24.5	324	7
	7 福島	116	△1.5	32,190	688	15.6	63	10.9	651	37
	8 茨城	136	△51.7	30,858	853	△33.7	79	△31.1	813	40
	9 栃木	100	△14.4	22,421	640	△29.0	61	△25.2	606	34
	10 群馬	117	△4.0	29,171	786	14.9	75	10.5	759	27
	11 埼玉	627	39.8	157,798	4,436	2.4	348	△2.3	4,035	401
	12 千葉	363	△10.9	105,130	2,938	△28.0	240	△20.0	2,500	438
	13 東京都	794	△47.7	301,857	8,837	△12.4	608	△9.4	8,209	628
	14 神奈川県	549	△5.8	146,589	5,144	△11.7	363	△17.3	4,904	240
	15 新潟	99	△18.1	22,062	663	31.8	57	16.2	635	28
	16 富山	59	△23.4	12,429	411	41.7	35	21.6	340	71
	17 石川	96	47.3	35,611	457	20.9	43	11.1	407	50
	18 福井	24	△31.5	5,358	181	△11.7	19	△5.2	167	14
	19 山梨	35	△19.9	8,433	265	11.8	28	19.4	227	38
	20 長野	135	△27.9	38,256	942	△4.3	94	5.6	838	104
	21 岐阜	122	19.8	29,835	662	4.3	62	0.0	649	13
	22 静岡県	165	△32.5	41,464	1,047	△30.8	106	△22.2	897	150
	23 愛知県	653	20.8	158,693	4,811	13.8	393	16.2	4,145	666
	24 三重	67	△37.3	16,901	524	△27.2	51	△23.1	501	23
	25 滋賀	107	△0.3	22,413	671	△17.4	56	△18.8	622	49
	26 京都府	177	52.8	53,410	1,898	56.9	133	53.3	1,835	63
	27 大阪府	455	△29.4	119,662	5,983	18.5	368	15.1	5,697	286
	28 兵庫県	373	40.8	82,298	2,059	△10.9	163	△7.7	1,705	354
	29 奈良	65	△42.2	16,953	411	△32.0	39	△23.8	360	51
	30 和歌山	32	5.3	6,331	326	49.5	28	33.7	319	7
	31 鳥取	25	△14.9	6,170	177	△19.9	17	△11.5	165	12
	32 島根	36	11.3	9,502	185	△34.6	15	△25.8	178	7
	33 岡山	186	75.6	46,109	988	52.9	89	51.7	878	110
	34 広島	169	20.7	45,541	1,590	22.7	123	14.3	1,348	242
	35 山口	175	75.8	49,462	969	100.6	81	98.6	865	104
	36 徳島	29	△59.2	7,167	199	△8.7	20	△16.5	189	10
	37 香川	53	△34.5	11,079	398	△10.0	32	△19.4	350	48
	38 愛媛	57	△28.9	12,517	296	△44.4	29	△36.6	235	61
	39 高知県	26	23.1	7,541	171	23.0	15	17.3	158	13
	40 福岡	499	23.1	145,204	2,867	△2.7	227	△0.0	2,635	232
	41 佐賀	113	46.4	25,037	374	△39.6	29	△45.8	355	19
	42 長崎	59	△2.5	15,848	371	△7.9	32	△6.2	368	3
	43 熊本	132	0.0	32,503	976	△2.8	78	△3.4	875	101
	44 大分	76	1.5	20,564	552	△1.6	44	10.0	544	8
	45 宮崎	59	△33.0	15,450	432	△26.3	36	△15.2	395	37
	46 鹿児島	84	△28.1	19,510	603	△37.7	51	△35.8	462	141
	47 沖縄	108	△22.1	34,823	858	△22.1	73	△17.6	808	50
地域別	1 北海道	274	24.4	77,601	2,097	6.6	150	0.2	2,038	59
	2 東北	523	12.5	139,257	3,909	27.3	303	23.2	3,682	227
	3 関東	2,855	△23.0	840,514	24,841	△12.6	1,897	△11.5	22,891	1,950
	4 北陸	278	△6.7	75,459	1,712	24.4	154	12.8	1,549	163
	5 中部	1,007	1.4	246,894	7,044	△0.7	612	1.5	6,192	852
	6 近畿	1,208	△5.2	301,066	11,348	11.2	786	8.6	10,538	810
	7 中国	591	45.1	156,785	3,909	33.5	325	31.9	3,434	475
	8 四国	165	△35.0	38,303	1,064	△20.1	96	△21.6	932	132
	9 九州	1,022	7.1	274,115	6,175	△12.9	498	△10.8	5,634	541
	10 沖縄	108	△22.1	34,823	858	△22.1	73	△17.6	808	50
都市圏別	1 首都圏	2,334	△21.1	711,375	21,355	△12.2	1,559	△11.7	19,648	1,707
	2 中部圏	1,007	1.4	246,894	7,044	△0.7	612	1.5	6,192	852
	3 近畿圏	1,208	△5.2	301,066	11,348	11.2	786	8.6	10,538	810
	4 その他	3,482	△0.1	925,483	23,210	1.1	1,935	0.6	21,320	1,890

表10. 都道府県別・地域別・都市圏別：利用関係別表

		新設住宅・利用関係別													
		戸数の合計		持家		貸家		給与住宅		分譲住宅		うち マンション		うち 一戸建	
		戸	%	戸	%	戸	%	戸	%	戸	%	戸	%	戸	%
総数		62,957	△2.5	17,821	4.6	26,424	2.1	530	44.8	18,182	△14.7	7,550	△22.3	10,513	△8.3
都道府県別	1 北海道	2,097	6.6	546	△7.6	1,313	16.4	29	52.6	209	△9.1	0	0.0	209	4.0
	2 青森	330	19.6	178	6.0	97	110.9	0	△100.0	55	31.0	0	0.0	55	31.0
	3 岩手	497	△1.0	208	8.3	233	△16.5	12	200.0	44	63.0	0	0.0	44	63.0
	4 宮城	1,867	54.8	402	39.1	1,071	50.0	18	1,700.0	376	86.1	144	-	232	14.9
	5 秋田	196	△7.1	113	△8.9	54	△19.4	8	-	21	5.0	0	0.0	21	5.0
	6 山形	331	18.2	187	28.1	98	6.5	2	-	44	4.8	0	0.0	44	4.8
	7 福島	688	15.6	299	2.7	184	17.2	5	150.0	200	37.9	101	-	99	△31.7
	8 茨城	853	△33.7	492	△16.2	244	△43.6	2	△60.0	115	△55.9	0	△100.0	115	△44.2
	9 栃木	640	△29.0	364	△5.5	168	△37.1	0	△100.0	108	△54.0	0	△100.0	108	△27.5
	10 群馬	786	14.9	392	18.1	196	79.8	0	△100.0	198	△17.2	0	△100.0	198	20.7
	11 埼玉	4,436	2.4	1,104	6.2	1,774	28.9	5	66.7	1,553	△18.8	310	△45.8	1,234	△8.0
	12 千葉	2,938	△28.0	777	8.2	1,158	△9.2	87	222.2	916	△55.6	129	△89.4	783	△6.2
	13 東京	8,837	△12.4	999	△6.3	4,384	△18.2	21	40.0	3,433	△5.9	1,997	0.6	1,384	△14.7
	14 神奈川	5,144	△11.7	963	8.2	2,326	38.4	19	216.7	1,836	△43.5	651	△65.9	1,162	△10.6
	15 新潟	663	31.8	343	16.7	238	250.0	0	0.0	82	△41.8	0	△100.0	82	△16.3
	16 富山	411	41.7	189	6.8	186	144.7	0	0.0	36	△2.7	0	0.0	36	△2.7
	17 石川	457	20.9	256	33.3	135	15.4	4	-	62	△10.1	0	0.0	62	△10.1
	18 福井	181	△11.7	113	4.6	41	△43.1	1	-	26	4.0	0	0.0	26	4.0
	19 山梨	265	11.8	194	16.9	38	△20.8	1	-	32	39.1	0	0.0	32	39.1
	20 長野	942	△4.3	569	12.9	243	△29.8	3	50.0	127	△3.8	0	0.0	127	△3.8
	21 岐阜	662	4.3	367	1.9	214	63.4	0	△100.0	81	△43.4	0	0.0	81	△43.4
	22 静岡	1,047	△30.8	645	1.1	155	△67.7	8	△42.9	239	△37.1	40	△66.7	199	△23.5
	23 愛知	4,811	13.8	1,232	2.6	1,699	15.0	121	611.8	1,759	14.9	798	25.9	959	6.9
	24 三重	524	△27.2	334	△4.0	120	△25.0	1	0.0	69	△67.3	0	△100.0	69	△36.7
	25 滋賀	671	△17.4	277	△1.1	303	36.5	1	△97.3	90	△67.0	0	△100.0	90	△25.0
	26 京都	1,898	56.9	316	24.4	801	32.2	5	-	776	121.7	572	264.3	201	7.5
	27 大阪	5,983	18.5	831	8.8	3,115	14.6	14	△17.6	2,023	30.5	1,280	57.2	743	1.0
	28 兵庫	2,059	△10.9	570	△10.7	756	△24.1	28	0.0	705	8.5	293	26.8	412	△1.7
	29 奈良	411	△32.0	208	9.5	116	△43.4	1	-	86	△58.9	0	△100.0	86	△21.1
	30 和歌山	326	49.5	166	33.9	112	86.7	0	△100.0	48	71.4	0	0.0	48	71.4
	31 鳥取	177	△19.9	120	10.1	32	△38.5	0	△100.0	25	4.2	0	0.0	25	4.2
	32 島根	185	△34.6	88	△20.7	77	△49.3	0	△100.0	20	53.8	0	0.0	20	53.8
	33 岡山	988	52.9	497	64.6	283	13.2	0	0.0	208	121.3	63	-	141	50.0
	34 広島	1,590	22.7	382	14.7	749	42.1	1	△90.9	458	7.8	263	52.0	195	△22.6
	35 山口	969	100.6	352	58.6	334	88.7	5	66.7	278	243.2	198	518.8	80	63.3
	36 徳島	199	△8.7	135	△4.9	29	△47.3	1	0.0	34	70.0	0	0.0	34	70.0
	37 香川	398	△10.0	149	△1.3	206	164.1	1	-	42	△80.3	0	△100.0	42	△26.3
	38 愛媛	296	△44.4	212	△12.0	53	△61.0	1	△50.0	30	△80.4	0	△100.0	30	△43.4
	39 高知	171	23.0	93	12.0	61	90.6	0	0.0	17	△29.2	0	0.0	17	△29.2
	40 福岡	2,867	△2.7	626	△6.3	1,439	△7.0	5	△83.3	797	13.5	385	91.5	390	△22.2
	41 佐賀	374	△39.6	130	△32.6	192	36.2	4	△76.5	48	△82.1	0	△100.0	48	△11.1
	42 長崎	371	△7.9	198	7.6	91	△36.4	11	175.0	71	△1.4	30	△9.1	41	5.1
	43 熊本	976	△2.8	313	△9.8	445	△9.4	1	-	217	30.7	50	-	167	0.6
	44 大分	552	△1.6	213	37.4	207	△30.5	1	-	131	21.3	64	73.0	67	△5.6
	45 宮崎	432	△26.3	183	1.7	186	△45.1	1	△66.7	62	△3.1	0	0.0	62	△3.1
	46 鹿児島	603	△37.7	283	△13.7	146	△47.9	100	1,566.7	74	△79.1	0	△100.0	74	△44.8
	47 沖縄	858	△22.1	213	△5.3	322	△20.1	2	△33.3	321	△31.8	182	△40.3	139	△16.3
地域別	1 北海道	2,097	6.6	546	△7.6	1,313	16.4	29	52.6	209	△9.1	0	-	209	4.0
	2 東北	3,909	27.3	1,387	14.6	1,737	28.2	45	66.7	740	54.8	245	-	495	3.6
	3 関東	24,841	△12.6	5,854	2.9	10,531	△3.4	138	81.6	8,318	△29.3	3,087	△47.7	5,143	△10.9
	4 北陸	1,712	24.4	901	16.9	600	80.2	5	-	206	△24.3	0	△100.0	206	△10.0
	5 中部	7,044	△0.7	2,578	1.2	2,188	△2.7	130	293.9	2,148	△5.2	838	△2.1	1,308	△7.2
	6 近畿	11,348	11.2	2,368	5.2	5,203	8.2	49	△44.3	3,728	21.8	2,145	47.4	1,580	△1.2
	7 中国	3,909	33.5	1,439	33.6	1,475	27.4	6	△89.5	989	55.3	524	155.6	461	6.7
	8 四国	1,064	△20.1	589	△4.5	349	15.9	3	0.0	123	△70.0	0	△100.0	123	△20.1
	9 九州	6,175	△12.9	1,946	△5.3	2,706	△16.5	123	105.0	1,400	△19.3	529	△25.0	849	△17.5
	10 沖縄	858	△22.1	213	△5.3	322	△20.1	2	△33.3	321	△31.8	182	△40.3	139	△16.3
都市圏別	1 首都圏	21,355	△12.2	3,843	3.5	9,642	△0.5	132	158.8	7,738	△28.8	3,087	△45.7	4,563	△10.5
	2 中部圏	7,044	△0.7	2,578	1.2	2,188	△2.7	130	293.9	2,148	△5.2	838	△2.1	1,308	△7.2
	3 近畿圏	11,348	11.2	2,368	5.2	5,203	8.2	49	△44.3	3,728	21.8	2,145	47.4	1,580	△1.2
	4 その他	23,210	1.1	9,032	6.0	9,391	3.0	219	12.9	4,568	△10.8	1,480	△14.5	3,062	△9.0

※表9及び表10の地域別、都市圏別の区分は次のとおりである。

地域別	1 北海道	北海道
	2 東北	青森、岩手、宮城、秋田、山形、福島
	3 関東	茨城、栃木、群馬、埼玉、千葉、東京、神奈川、山梨、長野
	4 北陸	新潟、富山、石川、福井
	5 中部	岐阜、静岡、愛知、三重
	6 近畿	滋賀、京都、大阪、兵庫、奈良、和歌山
	7 中国	鳥取、島根、岡山、広島、山口
	8 四国	徳島、香川、愛媛、高知
	9 九州	福岡、佐賀、長崎、熊本、大分、宮崎、鹿児島
	10 沖縄	沖縄
都市圏別	1 首都圏	埼玉、千葉、東京、神奈川
	2 中部圏	岐阜、静岡、愛知、三重
	3 近畿圏	滋賀、京都、大阪、兵庫、奈良、和歌山
	4 その他	上記以外

表10. 都道府県別・地域別・都市圏別：利用関係別表

		新設住宅・利用関係別															
		戸数の合計			持家		貸家		給与住宅		分譲住宅			うち		うち	
		戸	%	対前年同月比	戸	%	戸	%	戸	%	戸	%	対前年同月比	マンション		一戸建	
														戸	%	戸	%
総数		62,957	△2.5	17,821	4.6	26,424	2.1	530	44.8	18,182	△14.7	7,550	△22.3	10,513	△8.3		
都道府県別	1 北海道	2,097	6.6	546	△7.6	1,313	16.4	29	52.6	209	△9.1	0	0.0	209	4.0		
	2 青森	330	19.6	178	6.0	97	110.9	0	△100.0	55	31.0	0	0.0	55	31.0		
	3 岩手	497	△1.0	208	8.3	233	△16.5	12	200.0	44	63.0	0	0.0	44	63.0		
	4 宮城	1,867	54.8	402	39.1	1,071	50.0	18	1,700.0	376	86.1	144	-	232	14.9		
	5 秋田	196	△7.1	113	△8.9	54	△19.4	8	-	21	5.0	0	0.0	21	5.0		
	6 山形	331	18.2	187	28.1	98	6.5	2	-	44	4.8	0	0.0	44	4.8		
	7 福島	688	15.6	299	2.7	184	17.2	5	150.0	200	37.9	101	-	99	△31.7		
	8 茨城	853	△33.7	492	△16.2	244	△43.6	2	△60.0	115	△55.9	0	△100.0	115	△44.2		
	9 栃木	640	△29.0	364	△5.5	168	△37.1	0	△100.0	108	△54.0	0	△100.0	108	△27.5		
	10 群馬	786	14.9	392	18.1	196	79.8	0	△100.0	198	△17.2	0	△100.0	198	20.7		
	11 埼玉	4,436	2.4	1,104	6.2	1,774	28.9	5	66.7	1,553	△18.8	310	△45.8	1,234	△8.0		
	12 千葉	2,938	△28.0	777	8.2	1,158	△9.2	87	222.2	916	△55.6	129	△89.4	783	△6.2		
	13 東京	8,837	△12.4	999	△6.3	4,384	△18.2	21	40.0	3,433	△5.9	1,997	0.6	1,384	△14.7		
	14 神奈川	5,144	△11.7	963	8.2	2,326	38.4	19	216.7	1,836	△43.5	651	△65.9	1,162	△10.6		
	15 新潟	663	31.8	343	16.7	238	250.0	0	0.0	82	△41.8	0	△100.0	82	△16.3		
	16 富山	411	41.7	189	6.8	186	144.7	0	0.0	36	△2.7	0	0.0	36	△2.7		
	17 石川	457	20.9	256	33.3	135	15.4	4	-	62	△10.1	0	0.0	62	△10.1		
	18 福井	181	△11.7	113	4.6	41	△43.1	1	-	26	4.0	0	0.0	26	4.0		
	19 山梨	265	11.8	194	16.9	38	△20.8	1	-	32	39.1	0	0.0	32	39.1		
	20 長野	942	△4.3	569	12.9	243	△29.8	3	50.0	127	△3.8	0	0.0	127	△3.8		
	21 岐阜	662	4.3	367	1.9	214	63.4	0	△100.0	81	△43.4	0	0.0	81	△43.4		
	22 静岡	1,047	△30.8	645	1.1	155	△67.7	8	△42.9	239	△37.1	40	△66.7	199	△23.5		
	23 愛知	4,811	13.8	1,232	2.6	1,699	15.0	121	611.8	1,759	14.9	798	25.9	959	6.9		
	24 三重	524	△27.2	334	△4.0	120	△25.0	1	0.0	69	△67.3	0	△100.0	69	△36.7		
	25 滋賀	671	△17.4	277	△1.1	303	36.5	1	△97.3	90	△67.0	0	△100.0	90	△25.0		
	26 京都	1,898	56.9	316	24.4	801	32.2	5	-	776	121.7	572	264.3	201	7.5		
	27 大阪	5,983	18.5	831	8.8	3,115	14.6	14	△17.6	2,023	30.5	1,280	57.2	743	1.0		
	28 兵庫	2,059	△10.9	570	△10.7	756	△24.1	28	0.0	705	8.5	293	26.8	412	△1.7		
	29 奈良	411	△32.0	208	9.5	116	△43.4	1	-	86	△58.9	0	△100.0	86	△21.1		
	30 和歌山	326	49.5	166	33.9	112	86.7	0	△100.0	48	71.4	0	0.0	48	71.4		
	31 鳥取	177	△19.9	120	10.1	32	△38.5	0	△100.0	25	4.2	0	0.0	25	4.2		
	32 島根	185	△34.6	88	△20.7	77	△49.3	0	△100.0	20	53.8	0	0.0	20	53.8		
	33 岡山	988	52.9	497	64.6	283	13.2	0	0.0	208	121.3	63	-	141	50.0		
	34 広島	1,590	22.7	382	14.7	749	42.1	1	△90.9	458	7.8	263	52.0	195	△22.6		
	35 山口	969	100.6	352	58.6	334	88.7	5	66.7	278	243.2	198	518.8	80	63.3		
	36 徳島	199	△8.7	135	△4.9	29	△47.3	1	0.0	34	70.0	0	0.0	34	70.0		
	37 香川	398	△10.0	149	△1.3	206	164.1	1	-	42	△80.3	0	△100.0	42	△26.3		
	38 愛媛	296	△44.4	212	△12.0	53	△61.0	1	△50.0	30	△80.4	0	△100.0	30	△43.4		
	39 高知	171	23.0	93	12.0	61	90.6	0	0.0	17	△29.2	0	0.0	17	△29.2		
	40 福岡	2,867	△2.7	626	△6.3	1,439	△7.0	5	△83.3	797	13.5	385	91.5	390	△22.2		
	41 佐賀	374	△39.6	130	△32.6	192	36.2	4	△76.5	48	△82.1	0	△100.0	48	△11.1		
	42 長崎	371	△7.9	198	7.6	91	△36.4	11	175.0	71	△1.4	30	△9.1	41	5.1		
	43 熊本	976	△2.8	313	△9.8	445	△9.4	1	-	217	30.7	50	-	167	0.6		
	44 大分	552	△1.6	213	37.4	207	△30.5	1	-	131	21.3	64	73.0	67	△5.6		
	45 宮崎	432	△26.3	183	1.7	186	△45.1	1	△66.7	62	△3.1	0	0.0	62	△3.1		
	46 鹿児島	603	△37.7	283	△13.7	146	△47.9	100	1,566.7	74	△79.1	0	△100.0	74	△44.8		
	47 沖縄	858	△22.1	213	△5.3	322	△20.1	2	△33.3	321	△31.8	182	△40.3	139	△16.3		
地域別	1 北海道	2,097	6.6	546	△7.6	1,313	16.4	29	52.6	209	△9.1	0	-	209	4.0		
	2 東北	3,909	27.3	1,387	14.6	1,737	28.2	45	66.7	740	54.8	245	-	495	3.6		
	3 関東	24,841	△12.6	5,854	2.9	10,531	△3.4	138	81.6	8,318	△29.3	3,087	△47.7	5,143	△10.9		
	4 北陸	1,712	24.4	901	16.9	600	80.2	5	-	206	△24.3	0	△100.0	206	△10.0		
	5 中部	7,044	△0.7	2,578	1.2	2,188	△2.7	130	293.9	2,148	△5.2	838	△2.1	1,308	△7.2		
	6 近畿	11,348	11.2	2,368	5.2	5,203	8.2	49	△44.3	3,728	21.8	2,145	47.4	1,580	△1.2		
	7 中国	3,909	33.5	1,439	33.6	1,475	27.4	6	△89.5	989	55.3	524	155.6	461	6.7		
	8 四国	1,064	△20.1	589	△4.5	349	15.9	3	0.0	123	△70.0	0	△100.0	123	△20.1		
	9 九州	6,175	△12.9	1,946	△5.3	2,706	△16.5	123	105.0	1,400	△19.3	529	△25.0	849	△17.5		
	10 沖縄	858	△22.1	213	△5.3	322	△20.1	2	△33.3	321	△31.8	182	△40.3	139	△16.3		
都市圏別	1 首都圏	21,355	△12.2	3,843	3.5	9,642	△0.5	132	158.8	7,738	△28.8	3,087	△45.7	4,563	△10.5		
	2 中部圏	7,044	△0.7	2,578	1.2	2,188	△2.7	130	293.9	2,148	△5.2	838	△2.1	1,308	△7.2		
	3 近畿圏	11,348	11.2	2,368	5.2	5,203	8.2	49	△44.3	3,728	21.8	2,145	47.4	1,580	△1.2		
	4 その他	23,210	1.1	9,032	6.0	9,391	3.0	219	12.9	4,568	△10.8	1,480	△14.5	3,062	△9.0		

※表9及び表10の地域別、都市圏別の区分は次のとおりである。

地域別	1 北海道	北海道
	2 東北	青森、岩手、宮城、秋田、山形、福島
	3 関東	茨城、栃木、群馬、埼玉、千葉、東京、神奈川、山梨、長野
	4 北陸	新潟、富山、石川、福井
	5 中部	岐阜、静岡、愛知、三重
	6 近畿	滋賀、京都、大阪、兵庫、奈良、和歌山
	7 中国	鳥取、島根、岡山、広島、山口
	8 四国	徳島、香川、愛媛、高知
	9 九州	福岡、佐賀、長崎、熊本、大分、宮崎、鹿児島
	10 沖縄	沖縄
都市圏別	1 首都圏	埼玉、千葉、東京、神奈川
	2 中部圏	岐阜、静岡、愛知、三重
	3 近畿圏	滋賀、京都、大阪、兵庫、奈良、和歌山
	4 その他	上記以外

【修正前】

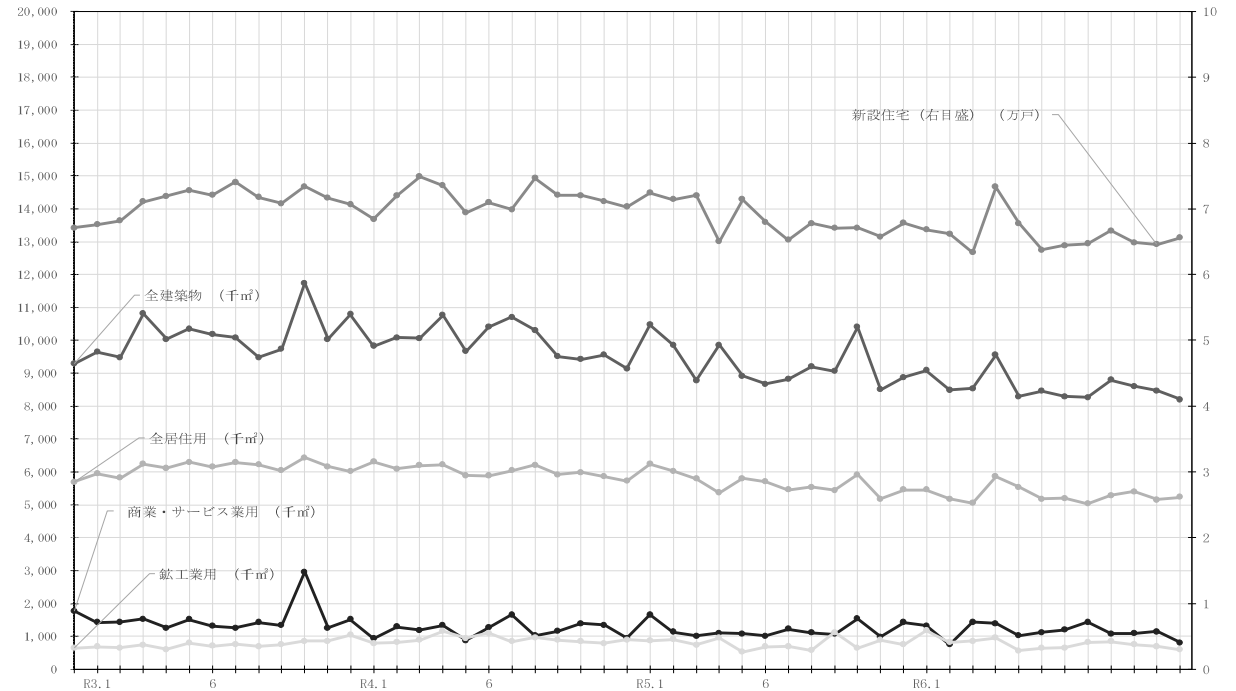
着工建築物（床面積の合計，工事費予定額）着工新設住宅（戸数）

－ 季 節 調 整 値 －

（令和6年12月分）

		6年10月	6年11月	6年12月	対前月比 (%)		
					6/11	6/12	
着工建築物	床面積の合計 千㎡	合計	8,601	8,469	8,206	-1.5	-3.1
		居住専用	4,990	4,991	5,053	0.0	1.2
		居住産業併用	406	164	185	-59.6	12.8
		農林水産業用	49	56	86	14.3	53.6
		鉱工業用	752	696	596	-7.4	-14.4
		公益事業用	767	864	806	12.6	-6.7
		商業用	498	451	469	-9.4	4.0
		サービス業用	588	692	343	17.7	-50.4
		公務・文教用	500	526	638	5.2	21.3
建築費予定額 億円	工事費	合計	25,121	24,664	22,316	-1.8	-9.5
		居住専用	12,695	12,890	13,045	1.5	1.2
		居住産業併用	1,084	577	681	-46.8	18.0
		農林水産業用	75	109	215	44.0	97.7
		鉱工業用	2,867	2,217	1,766	-22.7	-20.3
		公益事業用	1,650	1,897	1,814	15.0	-4.4
		商業用	1,516	1,291	1,038	-14.8	-19.6
		サービス業用	3,082	3,436	1,271	11.5	-63.0
		公務・文教用	2,021	2,149	2,414	6.4	12.3
着工新設住宅 (戸)	合計	64,893	64,571	65,614	-0.5	1.6	
	持家	18,393	18,878	17,981	2.6	-4.8	
	貸家	26,425	26,542	28,491	0.4	7.3	
	給与住宅	846	406	530	-52.0	30.5	
	分譲住宅	19,229	18,745	18,612	-2.5	-0.7	
	民間資金住宅 (年率換算)	59,624	59,718	60,147	0.2	0.7	

建築物（床面積の合計），新設住宅（戸数） 一季節調整値



着工建築物（床面積の合計，工事費予定額）着工新設住宅（戸数）

－ 季 節 調 整 値 －

(令和6年12月分)

		6年10月	6年11月	6年12月	対前月比 (%)	
					6 / 11	6 / 12
着工建築物の合計	床面積					
	合計	8,631	8,472	8,220	-1.8	-3.0
	居住専用	5,011	5,006	4,978	-0.1	-0.6
	居住産業併用	406	164	185	-59.6	12.8
	農林水産業用	53	58	70	9.4	20.7
	鉱工業用	748	702	630	-6.1	-10.3
	公益事業用	767	864	806	12.6	-6.7
	商業用	523	480	498	-8.2	3.8
建築物工事費予定額	千円					
	サービス業用	554	637	399	15.0	-37.4
	公務・文教用	525	529	622	0.8	17.6
	合計	24,874	24,534	22,480	-1.4	-8.4
	居住専用	12,625	12,871	12,933	2.0	0.5
	居住産業併用	1,084	577	681	-46.7	17.9
	農林水産業用	92	109	186	19.0	70.1
	鉱工業用	2,773	2,186	1,875	-21.2	-14.2
着工新設住宅(戸)	億円					
	公益事業用	1,650	1,897	1,814	15.0	-4.4
	商業用	1,605	1,421	1,220	-11.5	-14.2
	サービス業用	2,782	3,213	1,356	15.5	-57.8
	公務・文教用	2,138	2,154	2,335	0.7	8.4
	合計	64,841	64,418	65,260	-0.7	1.3
	持家	18,463	18,591	18,179	0.7	-2.2
	貸家	26,755	27,006	28,161	0.9	4.3
新設住宅(戸)	給与住宅	846	406	530	-52.0	30.5
	分譲住宅	18,777	18,415	18,390	-1.9	-0.1
	民間資金住宅	59,566	59,473	60,143	-0.2	1.1
	(年率換算)	778,092	773,016	783,120		

※毎年、12月分までのデータで過去に遡って再計算しています。

