

2020年基準 消費動向指数 (CTI)

2026年（令和8年）2月分

◎ 概況

世帯消費動向指数（総世帯）は、2020年を100として	名目 101.4	実質 88.7
前年同月比	名目 0.7%の減少	実質 2.1%の減少
前月比（季節調整値）	名目 0.0%	実質 0.1%の減少

世帯消費動向指数（Household Consumption Trend Index）は、世帯における平均消費支出額について、基準年の平均月額を100として表す指数です。家計調査の結果に、家計消費状況調査及び家計消費単身モニター調査の結果を合成した金額によって作成しています。

図1 世帯消費動向指数（総世帯）の推移

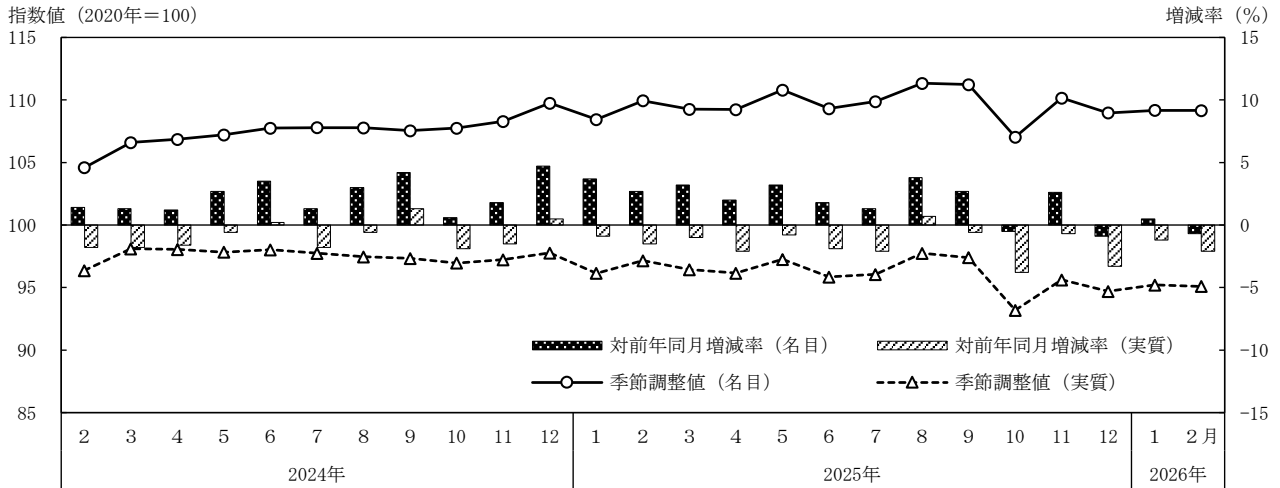


表1 世帯消費動向指数の推移

2020年=100

		2025年											2026年		
		2月	3月	4月	5月	6月	7月	8月	9月	10月	11月	12月	1月	2月	
対前年同月増減率 (%)															
名目	総世帯	2.7	3.2	2.0	3.2	1.8	1.3	3.8	2.7	-0.5	2.6	-0.9	0.5	-0.7	
	分布調整値	3.3	3.8	2.4	3.9	2.1	2.0	4.2	3.1	-0.2	3.0	-0.4	0.8	-0.6	
	二人以上の世帯	2.9	4.5	3.5	4.5	2.0	3.0	4.8	3.9	0.0	2.8	-0.4	1.6	-0.2	
	単身世帯	3.3	0.2	-1.6	0.5	2.5	-2.4	2.2	0.7	-0.6	3.3	-1.2	-1.7	-1.2	
実質	総世帯	-1.5	-1.0	-2.1	-0.8	-1.9	-2.1	0.7	-0.6	-3.8	-0.7	-3.3	-1.2	-2.1	
	分布調整値	-1.0	-0.5	-1.7	-0.1	-1.7	-1.5	1.1	-0.2	-3.5	-0.3	-2.8	-0.9	-2.0	
	二人以上の世帯	-1.3	0.3	-0.6	0.5	-1.8	-0.6	1.7	0.5	-3.3	-0.5	-2.9	-0.1	-1.6	
	単身世帯	-0.9	-3.9	-5.5	-3.3	-1.3	-5.8	-0.9	-2.6	-3.9	0.0	-3.6	-3.3	-2.6	
季節調整値															
名目	総世帯	109.9	109.3	109.2	110.8	109.3	109.9	111.3	111.2	107.0	110.2	109.0	109.2	109.2	
	分布調整値	113.2	112.1	111.9	113.8	112.1	112.8	114.6	114.3	109.9	113.4	112.3	112.2	112.5	
	二人以上の世帯	111.3	110.2	110.3	112.3	110.1	111.8	113.4	113.2	108.7	111.4	110.2	110.7	111.1	
	単身世帯	116.6	114.3	114.3	117.1	114.8	113.7	115.8	116.5	113.1	116.5	114.9	116.4	115.2	
実質	総世帯	97.1	96.4	96.2	97.2	95.9	96.1	97.7	97.4	93.2	95.6	94.7	95.2	95.1	
	分布調整値	100.0	99.0	98.7	100.0	98.3	98.8	100.3	99.8	95.8	98.4	97.6	97.9	98.0	
	二人以上の世帯	98.4	97.3	97.3	98.7	96.7	98.0	99.6	98.8	94.5	96.7	95.7	96.0	96.9	
	単身世帯	103.4	101.1	101.1	102.8	100.7	99.7	101.4	101.7	98.3	100.9	99.7	101.4	100.7	

注1 分布調整値とは、世帯構造の変化の影響を除去した消費動向を示すために、世帯主の年齢階級の分布と世帯人員の分布を基準年で固定して算出した世帯消費動向指数である。

注2 季節調整の方法は、センサス局法(X-12-ARIMA)を用いた。季節調整値は、毎年1月分公表時に、過去に遡って改定している。

◎ 世帯消費動向指数とその内訳

表2 10大費目指数、対前年同月増減率及び寄与度

2020年=100

原数値		総世帯	食料	住居	光熱・水道	家具・家事用品	被服及び履物	保健医療	交通・通信	教育	教養娯楽	分布調整値	二人以上の世帯	単身世帯
名目	指数値	101.4	28.5	8.0	10.0	3.6	2.7	5.1	16.5	2.5	11.2	104.2	102.7	107.5
	対前年同月増減率(%)	-0.7	1.5	-2.7	-7.3	1.6	2.3	1.6	-1.3	-13.0	6.8	-0.6	-0.2	-1.2
	寄与度(%)	-	0.42	-0.22	-0.77	0.06	0.06	0.08	-0.21	-0.36	0.70	-	-0.80	0.08
実質	指数値	88.7	22.1	7.0	9.3	3.0	2.4	4.9	16.6	2.6	9.7	91.2	89.9	94.0
	対前年同月増減率(%)	-2.1	-2.3	-4.8	-1.9	0.4	0.1	1.2	-1.8	-7.8	4.5	-2.0	-1.6	-2.6
	寄与度(%)	-	-0.58	-0.39	-0.20	0.01	0.00	0.06	-0.33	-0.24	0.46	-	-1.86	-0.25

注 10大費目のうち「その他の消費支出」を除く全ての費目について掲載している。

図2 対前年同月増減率（総世帯、実質）及び世帯の種類別寄与度の推移

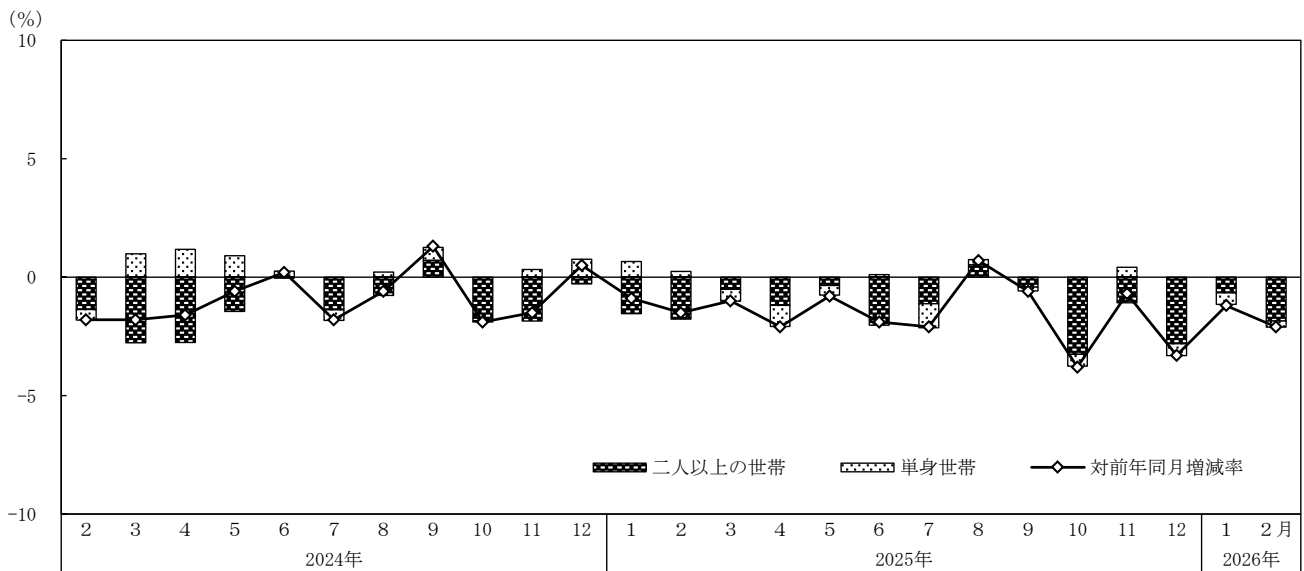


表3 10大費目指数（季節調整値）、対前月増減率及び寄与度

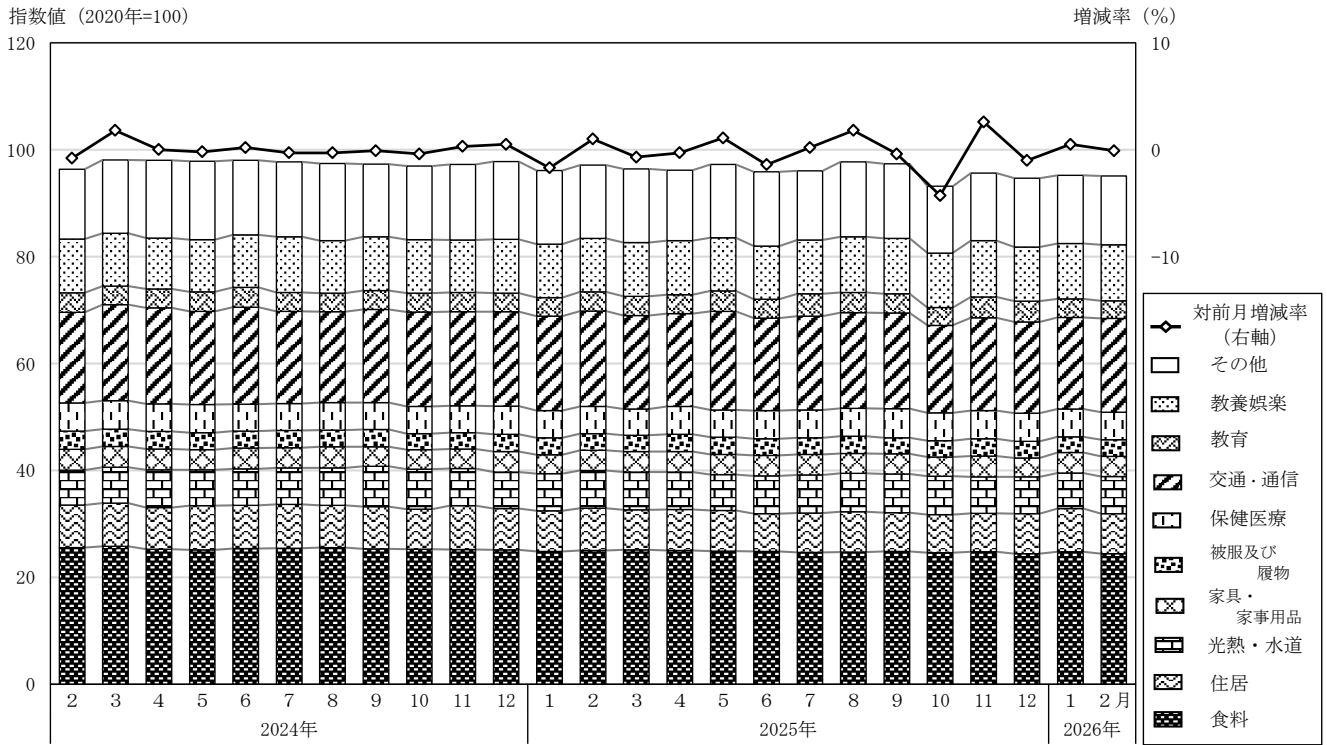
2020年=100

季節調整値		総世帯	食料	住居	光熱・水道	家具・家事用品	被服及び履物	保健医療	交通・通信	教育	教養娯楽	分布調整値	二人以上の世帯	単身世帯
名目	指数値	109.2	31.5	8.6	7.7	4.6	3.5	5.4	17.7	3.1	12.2	112.5	111.1	115.2
	対前月増減率(%)	0.0	-1.3	-7.6	0.7	-0.5	5.3	-1.6	4.4	-6.3	1.8	0.2	0.4	-1.1
	寄与度(%)	-	-0.39	-0.65	0.05	-0.02	0.16	-0.08	0.68	-0.19	0.19	-	-	-
実質	指数値	95.1	24.4	7.5	6.9	3.8	3.1	5.1	17.6	3.3	10.4	98.0	96.9	100.7
	対前月増減率(%)	-0.1	-1.4	-7.6	4.1	-0.7	5.4	-1.6	2.7	-5.8	1.0	0.1	0.9	-0.7
	寄与度(%)	-	-0.35	-0.65	0.29	-0.03	0.17	-0.09	0.49	-0.21	0.11	-	-	-

注1 10大費目のうち「その他の消費支出」については、季節調整値を算出してない。

注2 季節調整値は、毎年1月分公表時に、過去に遡って改定している。

図3 消費支出の対前月増減率及び10大費目指数（季節調整値、総世帯、実質）の推移



注1 「その他」は、「食料」から「教養娯楽」までの合計を消費支出全体から減じて算出している。

注2 季節調整値は、毎年1月分公表時に、過去に遡って改定している。

◎ 総消費動向指数

総消費動向指数（Total Consumption Trend Index）は、我が国の世帯全体における消費支出総額について、基準年の平均月額を100として表す指数です。時系列回帰モデルにより消費支出の総額を推定し、毎月の公表時に、過去に遡って改定しています。世帯消費動向指数と推定対象が異なり、総消費動向指数の動きには、世帯数の増減等の影響が含まれます。

図4 総消費動向指数（実質）の推移

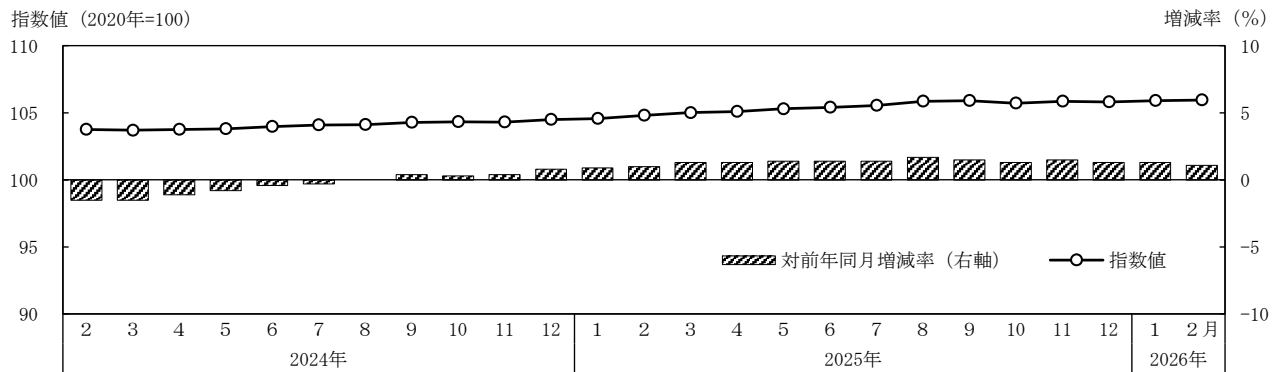


表4 総消費動向指数の推移

2020年=100

		2025年											2026年	
		2月	3月	4月	5月	6月	7月	8月	9月	10月	11月	12月	1月	2月
名目	指数値	118.5	119.1	119.4	119.8	120.0	120.2	120.6	121.0	121.2	121.6	121.7	122.0	122.1
	対前年同月増減率(%)	4.1	4.7	4.8	4.7	4.4	4.2	4.3	4.3	4.2	4.1	3.7	3.5	3.1
	対前月増減率(%)	0.6	0.5	0.3	0.3	0.2	0.2	0.3	0.3	0.2	0.4	0.1	0.2	0.1
実質	指数値	104.8	105.0	105.1	105.3	105.4	105.6	105.9	105.9	105.7	105.9	105.8	105.9	106.0
	対前年同月増減率(%)	1.0	1.3	1.3	1.4	1.4	1.4	1.7	1.5	1.3	1.5	1.3	1.3	1.1
	対前月増減率(%)	0.2	0.2	0.1	0.2	0.1	0.1	0.3	0.1	-0.2	0.1	-0.1	0.1	0.0

表 消費動向指数

年・四半期・月	世帯消費動向指数(原数値)								総消費動向指数	
	総世帯			二人以上の世帯		単身世帯			名目値	実質値
	名目値	実質値	分布調整値	名目値	実質値	名目値	実質値			
2023年	105.3	98.8	100.5	105.4	98.9	111.5	104.6	112.7	104.5	
2024年	107.4	97.6	99.8	107.7	97.9	114.5	104.1	115.1	104.0	
2025年	109.6	96.1	98.7	110.9	97.3	115.6	101.4	120.1	105.4	
2023年 10～12月期	109.5	101.2	103.0	109.6	101.3	116.4	107.6	113.3	103.9	
2024年 1～3月期	105.7	97.6	99.6	106.0	97.9	112.4	103.8	113.6	103.7	
4～6月期	105.9	96.8	99.0	106.4	97.3	112.5	102.8	114.4	103.9	
7～9月期	105.6	95.7	97.8	105.8	95.8	113.6	102.9	115.6	104.2	
10～12月期	112.2	100.2	102.6	112.7	100.8	119.7	107.0	116.8	104.4	
2025年 1～3月期	109.1	96.5	99.1	110.0	97.4	115.5	102.2	118.5	104.8	
4～6月期	108.4	95.3	97.9	110.0	96.7	113.0	99.4	119.7	105.3	
7～9月期	108.4	95.0	97.6	109.9	96.3	113.8	99.7	120.6	105.8	
10～12月期	112.6	97.6	100.3	113.6	98.5	120.2	104.3	121.5	105.8	
2024年 2月	99.5	92.1	93.9	99.9	92.5	105.4	97.5	113.8	103.8	
3月	114.1	105.1	107.4	114.7	105.7	120.4	111.0	113.7	103.7	
4月	110.3	101.2	103.4	111.2	102.0	115.8	106.2	114.0	103.8	
5月	105.3	96.2	98.2	105.6	96.4	112.5	102.8	114.4	103.8	
6月	102.2	93.2	95.4	102.5	93.5	109.2	99.6	114.9	104.0	
7月	105.5	95.9	98.0	105.1	95.4	115.7	105.0	115.3	104.1	
8月	106.9	96.5	98.7	107.3	96.9	114.0	102.9	115.6	104.1	
9月	104.5	94.6	96.8	105.0	95.1	111.2	100.7	115.9	104.3	
10月	107.6	96.8	99.1	108.9	97.9	112.2	100.9	116.3	104.3	
11月	105.9	94.8	96.9	106.3	95.1	113.7	101.7	116.8	104.3	
12月	123.0	109.3	111.8	123.1	109.4	133.3	118.4	117.4	104.5	
2025年 1月	107.3	94.8	97.3	107.3	94.8	117.1	103.4	117.8	104.6	
2月	102.2	90.7	93.0	102.9	91.3	108.8	96.6	118.5	104.8	
3月	117.7	104.1	106.9	119.9	106.0	120.6	106.7	119.1	105.0	
4月	112.5	99.1	101.7	115.0	101.4	114.0	100.4	119.4	105.1	
5月	108.7	95.4	98.1	110.3	96.9	113.2	99.3	119.8	105.3	
6月	104.0	91.4	93.8	104.6	91.9	111.9	98.4	120.0	105.4	
7月	106.9	93.8	96.5	108.2	94.9	112.8	99.0	120.2	105.6	
8月	111.0	97.2	99.7	112.5	98.5	116.5	102.0	120.6	105.9	
9月	107.3	94.1	96.6	109.0	95.5	112.0	98.1	121.0	105.9	
10月	107.1	93.1	95.7	108.9	94.7	111.5	97.0	121.2	105.7	
11月	108.7	94.1	96.6	109.3	94.6	117.4	101.7	121.6	105.9	
12月	121.8	105.7	108.6	122.5	106.3	131.7	114.2	121.7	105.8	
2026年 1月	107.9	93.7	96.4	109.0	94.7	115.0	100.0	122.0	105.9	
2月	101.4	88.7	91.2	102.7	89.9	107.5	94.0	122.1	106.0	
2023年	2.5	-1.2	-0.8	2.6	-1.1	4.3	0.5	3.6	0.1	
2024年	2.0	-1.2	-0.8	2.2	-1.0	2.8	-0.4	2.1	-0.4	
2025年	2.1	-1.5	-1.0	2.9	-0.7	0.9	-2.6	4.3	1.3	
2023年 10～12月期	0.8	-2.5	-2.2	1.1	-2.2	1.3	-2.0	1.9	-1.3	
2024年 1～3月期	0.2	-2.7	-2.4	0.2	-2.8	1.8	-1.2	1.1	-1.5	
4～6月期	2.4	-0.7	-0.4	2.1	-1.0	5.0	1.7	1.8	-0.8	
7～9月期	2.8	-0.4	0.1	3.6	0.5	1.6	-1.6	2.5	0.0	
10～12月期	2.5	-0.9	-0.4	2.9	-0.5	2.8	-0.6	3.1	0.5	
2025年 1～3月期	3.2	-1.1	-0.5	3.8	-0.5	2.8	-1.5	4.3	1.1	
4～6月期	2.3	-1.5	-1.1	3.3	-0.6	0.5	-3.3	4.6	1.4	
7～9月期	2.6	-0.7	-0.3	3.9	0.5	0.1	-3.1	4.3	1.5	
10～12月期	0.3	-2.6	-2.3	0.7	-2.2	0.4	-2.5	4.0	1.4	
2024年 2月	1.4	-1.8	-1.5	2.3	-0.9	-0.5	-3.6	1.0	-1.5	
3月	1.3	-1.8	-1.4	0.4	-2.7	6.0	2.8	0.9	-1.5	
4月	1.2	-1.6	-1.4	0.1	-2.7	6.7	3.8	1.3	-1.1	
5月	2.7	-0.6	-0.2	2.3	-1.0	5.6	2.2	1.8	-0.8	
6月	3.5	0.2	0.7	4.3	0.9	2.6	-0.7	2.3	-0.4	
7月	1.3	-1.8	-1.4	2.5	-0.7	-0.8	-3.9	2.4	-0.3	
8月	3.0	-0.6	-0.1	3.6	0.1	2.4	-1.1	2.5	0.0	
9月	4.2	1.3	1.6	4.9	1.9	3.4	0.5	2.6	0.4	
10月	0.6	-1.9	-1.3	1.2	-1.3	0.3	-2.2	2.6	0.3	
11月	1.8	-1.5	-1.1	2.1	-1.3	2.7	-0.7	3.0	0.4	
12月	4.7	0.5	1.0	5.0	0.8	5.2	1.0	3.6	0.8	
2025年 1月	3.7	-0.9	-0.3	3.8	-0.8	5.2	0.5	4.0	0.9	
2月	2.7	-1.5	-1.0	2.9	-1.3	3.3	-0.9	4.1	1.0	
3月	3.2	-1.0	-0.5	4.5	0.3	0.2	-3.9	4.7	1.3	
4月	2.0	-2.1	-1.7	3.5	-0.6	-1.6	-5.5	4.8	1.3	
5月	3.2	-0.8	-0.1	4.5	0.5	0.5	-3.3	4.7	1.4	
6月	1.8	-1.9	-1.7	2.0	-1.8	2.5	-1.3	4.4	1.4	
7月	1.3	-2.1	-1.5	3.0	-0.6	-2.4	-5.8	4.2	1.4	
8月	3.8	0.7	1.1	4.8	1.7	2.2	-0.9	4.3	1.7	
9月	2.7	-0.6	-0.2	3.9	0.5	0.7	-2.6	4.3	1.5	
10月	-0.5	-3.8	-3.5	0.0	-3.3	-0.6	-3.9	4.2	1.3	
11月	2.6	-0.7	-0.3	2.8	-0.5	3.3	0.0	4.1	1.5	
12月	-0.9	-3.3	-2.8	-0.4	-2.9	-1.2	-3.6	3.7	1.3	
2026年 1月	0.5	-1.2	-0.9	1.6	-0.1	-1.7	-3.3	3.5	1.3	
2月	-0.7	-2.1	-2.0	-0.2	-1.6	-1.2	-2.6	3.1	1.1	

－ 主要系列値 －

2020年=100

年・ 四半期・ 月	世帯消費動向指数（季節調整値）							総消費動向指数 （指数値再掲）	
	総世帯			二人以上の世帯		単身世帯		名目値	実質値
	名目値	実質値	分布調整値	名目値	実質値	名目値	実質値		
2023年	-	-	-	-	-	-	-	112.7	104.5
2024年	-	-	-	-	-	-	-	115.1	104.0
2025年	-	-	-	-	-	-	-	120.1	105.4
2023年 10～12月期	105.5	97.7	99.5	105.9	98.0	111.7	103.2	113.3	103.9
2024年 1～3月期	105.3	97.2	99.1	105.4	97.2	112.4	103.9	113.6	103.7
4～6月期	107.3	98.0	100.1	107.3	98.2	115.0	105.2	114.4	103.9
7～9月期	107.7	97.5	99.7	108.3	98.0	114.7	103.7	115.6	104.2
10～12月期	108.6	97.3	99.6	109.3	97.9	115.4	103.2	116.8	104.4
2025年 1～3月期	109.2	96.6	99.2	110.1	97.2	116.4	103.1	118.5	104.8
4～6月期	109.8	96.4	99.0	110.9	97.6	115.4	101.5	119.7	105.3
7～9月期	110.8	97.1	99.7	112.8	98.8	115.3	100.9	120.6	105.8
10～12月期	108.7	94.5	97.3	110.1	95.6	114.8	99.6	121.5	105.8
2024年 2月	104.6	96.4	98.0	105.1	96.7	111.3	102.7	113.8	103.8
3月	106.6	98.1	100.0	106.1	97.8	114.5	105.6	113.7	103.7
4月	106.9	98.1	99.9	106.1	97.3	117.2	107.8	114.0	103.8
5月	107.2	97.8	100.0	107.3	98.2	116.5	106.4	114.4	103.8
6月	107.8	98.0	100.5	108.6	99.1	111.1	101.3	114.9	104.0
7月	107.8	97.7	99.9	108.0	98.0	115.5	104.9	115.3	104.1
8月	107.8	97.5	99.7	108.6	98.1	114.7	103.5	115.6	104.1
9月	107.6	97.3	99.5	108.4	97.9	113.9	102.8	115.9	104.3
10月	107.8	97.0	99.4	108.9	97.8	114.4	102.9	116.3	104.3
11月	108.3	97.2	99.3	108.7	97.6	115.0	102.9	116.8	104.3
12月	109.7	97.8	100.0	110.4	98.3	116.8	103.8	117.4	104.5
2025年 1月	108.4	96.1	98.6	108.7	96.0	118.3	104.7	117.8	104.6
2月	109.9	97.1	100.0	111.3	98.4	116.6	103.4	118.5	104.8
3月	109.3	96.4	99.0	110.2	97.3	114.3	101.1	119.1	105.0
4月	109.2	96.2	98.7	110.3	97.3	114.3	101.1	119.4	105.1
5月	110.8	97.2	100.0	112.3	98.7	117.1	102.8	119.8	105.3
6月	109.3	95.9	98.3	110.1	96.7	114.8	100.7	120.0	105.4
7月	109.9	96.1	98.8	111.8	98.0	113.7	99.7	120.2	105.6
8月	111.3	97.7	100.3	113.4	99.6	115.8	101.4	120.6	105.9
9月	111.2	97.4	99.8	113.2	98.8	116.5	101.7	121.0	105.9
10月	107.0	93.2	95.8	108.7	94.5	113.1	98.3	121.2	105.7
11月	110.2	95.6	98.4	111.4	96.7	116.5	100.9	121.6	105.9
12月	109.0	94.7	97.6	110.2	95.7	114.9	99.7	121.7	105.8
2026年 1月	109.2	95.2	97.9	110.7	96.0	116.4	101.4	122.0	105.9
2月	109.2	95.1	98.0	111.1	96.9	115.2	100.7	122.1	106.0
2023年	-	-	-	-	-	-	-	-	-
2024年	-	-	-	-	-	-	-	-	-
2025年	-	-	-	-	-	-	-	-	-
2023年 10～12月期	0.4	-0.5	-0.5	1.0	0.1	-1.1	-2.2	0.5	-0.3
2024年 1～3月期	-0.3	-0.5	-0.4	-0.4	-0.8	0.7	0.7	0.2	-0.2
4～6月期	1.9	0.8	1.1	1.8	1.1	2.2	1.2	0.7	0.1
7～9月期	0.4	-0.5	-0.4	0.9	-0.2	-0.2	-1.4	1.0	0.3
10～12月期	0.8	-0.2	-0.2	0.9	-0.1	0.6	-0.5	1.0	0.2
2025年 1～3月期	0.6	-0.8	-0.4	0.7	-0.7	0.9	-0.1	1.4	0.4
4～6月期	0.5	-0.2	-0.2	0.8	0.3	-0.9	-1.5	1.1	0.4
7～9月期	0.9	0.7	0.7	1.7	1.3	-0.1	-0.6	0.7	0.5
10～12月期	-1.9	-2.6	-2.4	-2.4	-3.2	-0.4	-1.3	0.8	0.0
2024年 2月	0.0	-0.8	-1.2	0.1	-0.4	-0.3	-0.7	0.4	0.1
3月	1.9	1.8	2.1	0.9	1.2	2.9	2.8	0.0	-0.1
4月	0.2	0.0	-0.1	0.0	-0.5	2.4	2.1	0.2	0.1
5月	0.3	-0.2	0.1	1.1	0.9	-0.6	-1.3	0.3	0.1
6月	0.5	0.2	0.6	1.2	1.0	-4.6	-4.8	0.4	0.1
7月	0.0	-0.3	-0.6	-0.6	-1.1	3.9	3.5	0.4	0.1
8月	0.0	-0.3	-0.2	0.5	0.1	-0.7	-1.3	0.2	0.0
9月	-0.2	-0.1	-0.2	-0.1	-0.3	-0.7	-0.7	0.3	0.2
10月	0.2	-0.4	-0.1	0.4	-0.1	0.4	0.1	0.3	0.0
11月	0.5	0.3	-0.1	-0.1	-0.2	0.6	0.0	0.4	0.0
12月	1.3	0.5	0.7	1.5	0.6	1.5	0.9	0.5	0.2
2025年 1月	-1.2	-1.7	-1.4	-1.5	-2.3	1.3	0.9	0.4	0.1
2月	1.4	1.0	1.4	2.3	2.6	-1.4	-1.3	0.6	0.2
3月	-0.6	-0.7	-0.9	-1.0	-1.1	-2.0	-2.2	0.5	0.2
4月	0.0	-0.3	-0.4	0.1	0.0	0.0	-0.1	0.3	0.1
5月	1.4	1.1	1.3	1.9	1.4	2.5	1.7	0.3	0.2
6月	-1.3	-1.4	-1.6	-2.0	-2.1	-2.0	-2.1	0.2	0.1
7月	0.5	0.2	0.5	1.6	1.4	-1.0	-0.9	0.2	0.1
8月	1.3	1.8	1.5	1.4	1.7	1.9	1.7	0.3	0.3
9月	-0.1	-0.4	-0.5	-0.2	-0.8	0.6	0.3	0.3	0.1
10月	-3.8	-4.3	-4.0	-3.9	-4.4	-2.9	-3.3	0.2	-0.2
11月	2.9	2.6	2.7	2.4	2.3	3.0	2.7	0.4	0.1
12月	-1.1	-1.0	-0.7	-1.1	-1.0	-1.4	-1.2	0.1	-0.1
2026年 1月	0.2	0.5	0.2	0.5	0.3	1.3	1.7	0.2	0.1
2月	0.0	-0.1	0.1	0.4	0.9	-1.1	-0.7	0.1	0.0

注 季節調整の方法は、センサス局法(X-12-ARIMA)を用いた。季節調整値は、毎年1月分公表時に、過去に遡って改定している。

消費動向指数（CTI）の公表予定

年月	公表月日
2026年1月分	2026年3月10日(火)
2月分	4月7日(火)
3月分	2026年1～3月期平均及び 2025年度平均
4月分	5月12日(火)
5月分	6月5日(金)
6月分	7月7日(火)
7月分	8月7日(金)
8月分	9月4日(金)
9月分	10月9日(金)
10月分	4～6月期平均
11月分	7～9月期平均
12月分	10～12月期平均及び 2026年平均
2027年1月分	11月10日(火)
2月分	12月8日(火)
	2027年1月8日(金)
	2月5日(金)
	3月9日(火)
	4月6日(火)

(注) 原則として、公表時刻は8時30分です。

消費動向指数（CTI）の推定方法の詳細については、以下を参照ください。

- ・2020年基準 世帯消費動向指数（CTIミクロ）の推定方法
https://www.stat.go.jp/data/cti/pdf/micro_ref_2020.pdf
- ・2020年基準 総消費動向指数（CTIマクロ）の推定方法
https://www.stat.go.jp/data/cti/pdf/macro_ref_2020.pdf

<内容に関する問合せ先>



総務省統計局統計調査部
消費統計課消費指標係

電話 03(5273)1014

消費動向指数の
最新情報はこちら！ **消費動向指数** **検索**

- ・結果の概要は、統計メールニュースでも配信しています。
お申込みは、統計局ホームページから。
<https://www.stat.go.jp/>

Consumption Trend Index (in English)
<https://www.stat.go.jp/english/data/cti/index.html>

Portal Site of Official Statistics of Japan (in English)
<https://www.e-stat.go.jp/en/>

- ・消費動向指数ホームページ

<https://www.stat.go.jp/data/cti/index.html>

* この冊子は、次のURLからダウンロードできます。

<https://www.stat.go.jp/data/cti/index2.html>

- ・政府統計の総合窓口（e-Stat）

<https://www.e-stat.go.jp/>

統計データを引用・転載する場合には、出典（例：総務省「消費動向指数」から引用）の表記をお願いします。