

国土交通省総合政策局
情報管理部建設統計室
平成19年11月30日(金)公表

建築着工統計調査報告

平成19年10月分

19年11月分は12月27日(木)公表予定

※問い合わせ先

国土交通省総合政策局情報管理部建設統計室

電話 03-5253-8111

担当 下岡 (課長補佐) 28-621

小林 (係長) 28-625

中村 (係員) 28-626

この統計調査報告の概要は、国土交通省ホームページでもご覧いただけます。

<http://www.mlit.go.jp/toukeijouhou/chojou/index.html>

平成 19 年 10 月の新設住宅着工戸数 (概要)

10月の住宅着工は、主として改正建築基準法の施行（6月20日）の影響により、前年同月比で減少となっているが、前月比では、平成19年6月以来はじめて増加となった。

1. 総戸数

- 新設住宅着工戸数は 76,920戸。
 - ・前年同月比 35.0%減、4か月連続の減少。（前月比 22.1%増）
- 新設住宅着工床面積は 6,802千㎡。
 - ・前年同月比 29.4%減、4か月連続の減少。（前月比 15.8%増）
- 季節調整済年率換算値では 851千戸。

2. 利用関係別戸数

①持家

- 持家は 27,724戸（前年同月比 8.0%減、9か月連続の減少）
 - ・民間資金による持家は 25,381戸（同 7.4%減、9か月連続の減少）
 - ・公的資金による持家は 2,343戸（同 14.7%減、23か月連続の減少）

民間資金による持家が減少し、公的資金による持家も減少したため、持家全体では減少となった。

②貸家

- 貸家は 31,706戸（前年同月比 40.2%減、4か月連続の減少）
 - ・民間資金による貸家は 29,117戸（同 40.8%減、4か月連続の減少）
 - ・公的資金による貸家は 2,589戸（同 31.6%減、4か月連続の減少）

民間資金による貸家が減少し、公的資金による貸家も減少したため、貸家全体では減少となった。

③分譲住宅

- 分譲住宅は 17,037戸（前年同月比 50.2%減、4か月連続の減少）
 - ・マンションは 6,567戸（同 71.1%減、4か月連続の減少）
 - ・一戸建住宅は 10,223戸（同 9.5%減、6か月連続の減少）

マンションが減少し、一戸建住宅も減少したため、分譲住宅全体では減少となった。

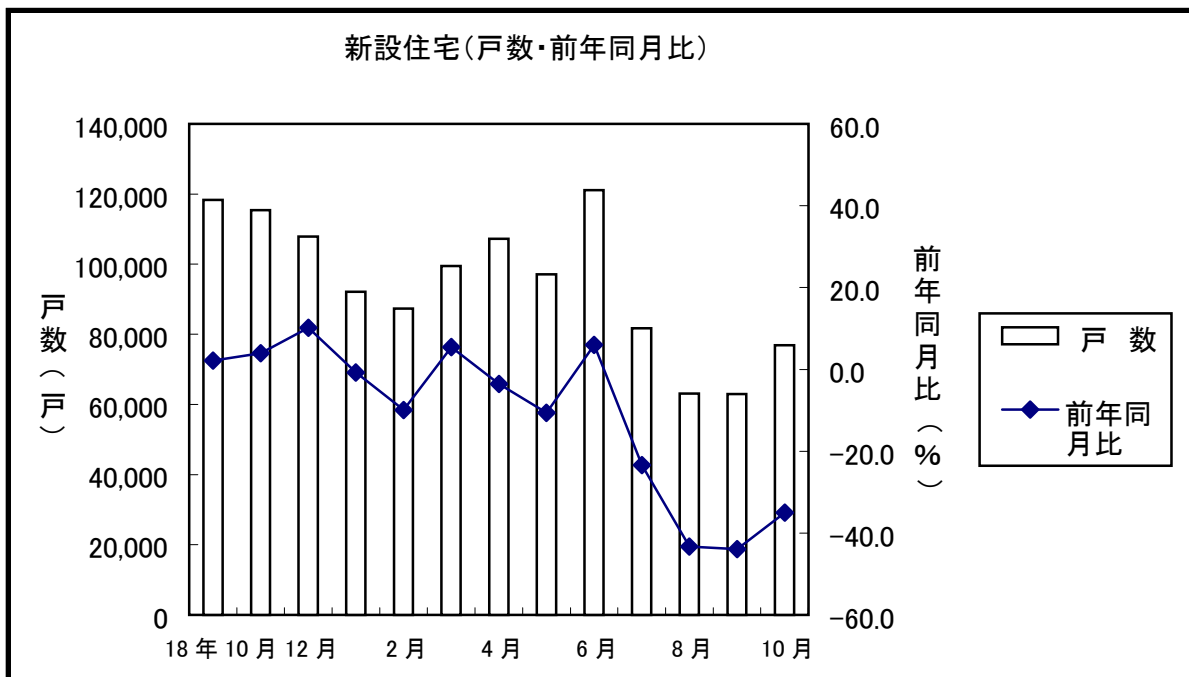
3. 地域別戸数

- 首都圏 総戸数（前年同月比 42.7%減）
 持家（同 11.5%減）、貸家（同 43.3%減）、
 分譲住宅（同 53.9%減）
 うちマンション（同 73.0%減）、うち一戸建住宅（同 21.1%減）
- 中部圏 総戸数（前年同月比 15.2%減）
 持家（同 0.3%減）、貸家（同 26.7%減）、
 分譲住宅（同 7.1%減）
 うちマンション（同 25.2%減）、うち一戸建住宅（同 16.3%増）
- 近畿圏 総戸数（前年同月比 48.4%減）
 持家（同 8.9%減）、貸家（同 61.6%減）、
 分譲住宅（同 51.2%減）
 うちマンション（同 72.5%減）、うち一戸建住宅（同 7.6%減）
- その他地域 総戸数（前年同月比 28.7%減）
 持家（同 8.8%減）、貸家（同 33.8%減）、
 分譲住宅（同 54.7%減）
 うちマンション（同 77.5%減）、うち一戸建住宅（同 8.4%増）

4. その他

○建築工法別

- ・プレハブは、13,101戸（前年同月比 7.6%減、4か月連続の減少）
- ・ツーバイフォーは、9,721戸（同 0.3%増、7か月ぶりの増加）



資料2

新設住宅着工・利用関係別戸数、床面積

(単位:戸、千㎡、%)

	新設住宅着工戸数、床面積												季節調整値 年率 (千戸)	
	総計	新設住宅着工戸数				床面積				持家	貸家	給与住宅		分譲住宅
		前年比	前年比	前年比	前年比	前年比	前年比	前年比	前年比					
平成 9年度	1,341,347	-17.7	123,751	-21.2	451,091	-29.1	515,838	-16.3	23,725	-8.2	350,693	-0.4		
10	1,179,536	-12.1	110,978	-10.3	438,137	-2.9	443,907	-13.9	15,647	-34.0	281,845	-19.6		
11	1,226,207	4.0	119,562	7.7	475,632	8.6	426,020	-4.0	12,445	-20.5	312,110	10.7		
12	1,213,157	-1.1	117,523	-1.7	437,789	-8.0	418,200	-1.8	10,846	-12.8	346,322	11.0		
13	1,173,170	-3.3	108,800	-7.4	377,066	-13.9	442,250	5.8	9,936	-8.4	343,918	-0.7		
14	1,145,553	-2.4	103,438	-4.9	365,507	-3.1	454,505	2.8	9,539	-4.0	316,002	-8.1		
15	1,173,649	2.5	104,945	1.5	373,015	2.1	458,708	0.9	8,101	-15.1	333,825	5.6		
16	1,193,038	1.7	105,531	0.6	367,233	-1.6	467,348	1.9	9,413	16.2	349,044	4.6		
17	1,249,366	4.7	106,651	1.1	352,577	-4.0	517,999	10.8	8,515	-9.5	370,275	6.1		
18	1,285,246	2.9	108,647	1.9	355,700	0.9	537,943	3.9	9,100	6.9	382,503	3.3		
18. 1—18. 10	1,067,093	3.9	90,389	1.2	302,959	2.0	446,072	8.2	7,451	-11.9	310,611	0.3		
19. 1—19. 10	889,275	-16.7	76,570	-15.3	263,091	-13.2	362,938	-18.6	8,533	14.5	254,713	-18.0		
18. 4—18. 10	782,881	3.5	66,727	1.6	227,604	3.1	326,898	6.6	5,907	0.5	222,472	-0.1		
19. 4—19. 10	610,208	-22.1	53,075	-20.5	190,555	-16.3	249,284	-23.7	7,117	20.5	163,252	-26.6		
18年10月	118,360	2.2	9,636	0.1	30,144	1.2	52,984	6.2	1,037	10.1	34,195	-2.9	1,308	
11	115,392	4.0	9,528	3.1	28,790	-3.0	50,754	3.3	752	12.4	35,096	11.3	1,330	
12	107,906	10.2	8,898	10.6	26,770	0.3	46,637	8.5	1,025	142.9	33,474	20.3	1,300	
19年 1月	92,219	-0.7	7,519	0.3	23,475	1.8	39,868	-1.2	549	32.9	28,327	-2.7	1,253	
2	87,360	-9.9	7,433	-7.4	22,983	-7.8	34,123	-14.6	631	21.1	29,623	-6.3	1,199	
3	99,488	5.5	8,542	5.0	26,078	-4.8	39,663	2.0	236	-61.3	33,511	22.1	1,304	
4	107,255	-3.6	9,358	-2.4	29,577	-6.5	41,395	-5.3	1,631	75.8	34,652	-0.9	1,291	
5	97,076	-10.7	8,293	-12.0	28,848	-12.7	41,264	-7.8	1,008	47.4	25,956	-14.0	1,155	
6	121,149	6.0	10,127	2.9	31,695	-7.1	53,406	13.1	1,421	48.6	34,627	8.2	1,354	
7	81,714	-23.4	6,955	-23.3	24,093	-26.0	34,763	-25.3	1,615	104.7	21,243	-20.6	947	
8	63,076	-43.3	5,667	-41.1	23,187	-31.0	24,001	-46.6	682	-27.8	15,206	-52.0	729	
9	63,018	-44.0	5,872	-38.4	25,431	-21.6	22,749	-51.3	307	-46.0	14,531	-55.6	720	
10	76,920	-35.0	6,802	-29.4	27,724	-8.0	31,706	-40.2	453	-56.3	17,037	-50.2	851	

資料3

マンション、分譲一戸建、プレハブ、ツーバイフォー、着工戸数

(単位:戸、%)

	分譲住宅					プレハブ			ツーバイフォー	
	マンション		分譲に占める割合	一戸建		前年比	新設に占める割合	前年比		
	前年比			前年比						
平成 9年度	210,799	5.7	60.1	135,742	-7.9	199,903	-19.2	14.9	75,785	-18.2
10	166,010	-21.2	58.9	112,506	-17.1	182,076	-8.9	15.4	68,429	-9.7
11	192,060	15.7	61.5	117,576	4.5	185,046	1.6	15.1	77,310	13.0
12	218,311	13.7	63.0	125,694	6.9	171,310	-7.4	14.1	78,768	1.9
13	222,858	2.1	64.8	119,009	-5.3	162,560	-5.1	13.9	76,877	-2.4
14	198,432	-11.0	62.8	115,584	-2.9	161,728	-0.5	14.1	79,207	3.0
15	202,376	2.0	60.6	129,327	11.9	158,929	-1.7	13.5	83,920	6.0
16	207,442	2.5	59.4	139,430	7.8	159,945	0.6	13.4	91,327	8.8
17	230,674	11.2	62.3	137,815	-1.2	156,581	-2.1	12.5	97,670	6.9
18	241,826	4.8	63.2	138,394	0.4	159,544	1.9	12.4	105,824	8.3
18. 1-18. 10	194,406	0.6	62.6	114,273	-0.6	130,901	3.4	12.3	84,918	10.4
19. 1-19. 10	149,956	-22.9	58.9	103,479	-9.4	117,450	-10.3	13.2	76,931	-9.4
18. 4-18. 10	139,775	-0.1	62.8	81,181	-0.8	95,234	4.4	12.2	63,847	10.6
19. 4-19. 10	92,113	-34.1	56.4	70,254	-13.5	82,586	-13.3	13.5	55,426	-13.2
18年10月	22,731	-4.1	66.5	11,300	-0.4	14,175	1.1	12.0	9,688	10.7
11	23,077	16.6	65.8	11,815	1.9	15,249	0.5	13.2	11,153	14.1
12	21,131	28.9	63.1	12,173	8.0	14,197	-2.2	13.2	9,319	2.2
19年 1月	16,301	-8.6	57.5	11,758	5.7	13,168	-2.0	14.3	7,508	9.3
2	18,926	-6.9	63.9	10,635	-4.7	10,981	-4.1	12.6	6,260	-5.4
3	22,616	37.3	67.5	10,832	0.3	10,715	-0.6	10.8	7,737	2.0
4	23,391	-1.5	67.5	11,193	0.4	11,931	0.9	11.1	8,092	-1.6
5	14,863	-20.3	57.3	10,954	-3.2	12,032	-14.6	12.4	8,009	-8.0
6	22,730	16.2	65.6	11,755	-4.7	15,000	3.7	12.4	9,203	-0.5
7	12,165	-17.0	57.3	8,948	-24.6	10,988	-20.6	13.4	6,802	-22.0
8	7,069	-63.2	46.5	8,052	-32.9	8,762	-33.9	13.9	5,928	-37.7
9	5,328	-74.8	36.7	9,129	-18.7	10,772	-20.7	17.1	7,671	-21.2
10	6,567	-71.1	38.5	10,223	-9.5	13,101	-7.6	17.0	9,721	0.3

注) マンション (利用関係……分譲住宅、建て方……共同住宅、構造……鉄骨鉄筋コンクリート造、鉄筋コンクリート造、鉄骨造)
 一戸建 (利用関係……分譲住宅、建て方……一戸建)

資料3-1 新設マンション三大都市圏別（都府県別）着工戸数

(単位：戸、%)

	三大都市圏計		首都圏										中部圏									
	総数前年比		総数前年比		埼玉県		千葉県		東京都		神奈川県		総数前年比		岐阜県		静岡県		愛知県		三重県	
					戸数前年比	戸数前年比	戸数前年比	戸数前年比	戸数前年比	戸数前年比	戸数前年比	戸数前年比			戸数前年比	戸数前年比	戸数前年比	戸数前年比				
平成17年度	183,660	11.5	124,513	8.6	14,578	33.3	17,376	48.2	63,563	1.2	28,996	-0.7	13,392	14.9	693	-36.2	2,496	11.5	9,504	35.1	699	-46.0
平成18年度	186,679	1.6	123,931	-0.5	15,108	3.6	20,225	16.4	59,377	-6.6	29,221	0.8	13,102	-2.2	611	-11.8	2,067	-17.2	9,337	-1.8	1,087	55.5
18.1-18.10	152,720	-1.2	103,295	-3.2	13,034	20.1	19,130	46.2	49,893	-9.3	21,238	-23.6	10,494	-14.2	378	-62.2	1,577	-23.2	7,624	-11.4	915	61.4
19.1-19.10	116,120	-24.0	73,639	-28.7	10,001	-23.3	9,700	-49.3	37,613	-24.6	16,325	-23.1	10,405	-0.8	475	25.7	3,797	140.8	5,341	-29.9	792	-13.4
18.4-18.10	109,223	-2.8	72,820	-3.9	8,797	16.6	14,196	52.2	33,510	-14.3	16,317	-17.7	8,099	-10.2	253	-29.1	949	-36.0	6,163	-9.6	734	102.8
19.4-19.10	71,225	-34.8	44,504	-38.9	6,145	-30.1	5,630	-60.3	23,342	-30.3	9,387	-42.5	8,196	1.2	372	47.0	3,293	247.0	3,940	-36.1	591	-19.5
平成18年10月	17,128	-2.9	9,955	-16.4	1,291	-16.7	2,381	20.4	4,626	-13.9	1,657	-45.0	1,354	-14.3	59	-	168	-17.2	1,041	-24.0	86	975.0
11月	17,589	18.2	11,466	30.6	1,366	-7.7	996	-53.6	4,917	28.6	4,187	215.3	2,045	110.8	154	275.6	354	16.8	1,385	162.3	152	55.1
12月	14,972	15.8	10,510	11.0	1,089	-17.2	963	-0.8	6,679	56.9	1,779	-39.2	749	-25.8	101	-40.6	260	217.1	388	-44.6	0	-100.0
平成19年1月	12,478	-17.0	7,714	-23.0	940	-36.7	1,398	19.1	3,453	-39.1	1,923	13.5	816	48.9	0	-100.0	196	2.1	575	168.7	45	-62.8
2月	13,430	-9.3	9,470	-7.7	1,445	60.0	1,616	-26.0	4,701	-10.5	1,708	-11.1	559	-51.1	39	-48.0	119	-52.2	401	-48.5	0	-100.0
3月	18,987	38.9	11,951	17.3	1,471	-20.4	1,056	-33.0	6,117	12.1	3,307	153.2	834	18.5	64	120.7	189	1.1	425	-9.2	156	680.0
4月	18,328	-6.6	13,863	-3.0	1,639	-30.1	1,785	-46.8	7,272	21.4	3,167	21.9	1,733	0.6	54	100.0	1,135	-	400	-72.8	144	-36.0
5月	11,734	-21.1	7,242	-29.0	1,185	-20.3	1,194	-45.8	3,967	-1.2	896	-64.2	933	-21.5	48	-	185	50.4	560	-44.2	140	125.8
6月	17,259	26.1	9,616	14.5	2,280	174.0	891	-48.4	3,874	26.2	2,571	-7.0	2,326	116.8	49	-23.4	765	249.3	1,317	66.7	195	-
7月	9,356	-11.3	6,308	-9.3	555	22.0	642	-14.4	3,120	-8.2	1,991	-15.2	847	40.5	133	155.8	489	1586.2	225	-39.5	0	-100.0
8月	5,780	-64.1	3,069	-71.7	107	-91.0	81	-94.1	2,492	-62.7	389	-75.7	672	-47.5	47	51.6	186	-42.8	439	-52.5	0	-
9月	3,462	-79.9	1,714	-85.9	52	-95.7	361	-85.0	1,127	-80.3	174	-93.9	672	-23.4	20	0.0	211	148.2	441	-21.4	0	-100.0
10月	5,306	-69.0	2,692	-73.0	327	-74.7	676	-71.6	1,490	-67.8	199	-88.0	1,013	-25.2	21	-64.4	322	91.7	558	-46.4	112	30.2

	近畿圏													その他の地域		
	総数前年比		滋賀県		京都府		大阪府		兵庫県		奈良県		和歌山県		総数前年比	
			戸数前年比	戸数前年比	戸数前年比	戸数前年比	戸数前年比	戸数前年比	戸数前年比	戸数前年比						
平成17年度	45,755	19.4	2,075	212.0	3,563	7.8	27,340	24.8	11,320	0.5	1,150	18.1	307	58.2	47,014	9.9
平成18年度	49,646	8.5	2,133	2.8	5,698	59.9	25,878	-5.3	13,540	19.6	2,049	78.2	348	13.4	55,147	17.3
18.1-18.10	38,931	9.3	1,863	24.0	4,128	30.9	19,932	-6.1	11,165	33.1	1,476	52.3	367	-5.2	41,686	8.1
19.1-19.10	32,076	-17.6	1,713	-8.1	3,711	-10.1	17,087	-14.3	7,693	-31.1	1,742	18.0	130	-64.6	33,836	-18.8
18.4-18.10	28,304	2.8	1,457	1.9	3,325	52.3	14,050	-15.5	8,136	27.3	1,008	54.6	328	22.4	30,552	11.1
19.4-19.10	18,525	-34.5	1,088	-25.3	2,098	-36.9	9,572	-31.9	4,519	-44.5	1,118	10.9	130	-60.4	20,888	-31.6
平成18年10月	5,819	40.4	0	-100.0	951	114.2	3,126	8.9	1,464	122.5	238	235.2	40	-	5,603	-7.5
11月	4,078	-20.5	0	-100.0	433	63.4	2,045	-39.6	1,319	-8.3	261	-	20	-	5,488	11.6
12月	3,713	51.2	51	-74.5	327	4.8	2,268	56.4	911	96.8	156	420.0	0	-	6,159	78.1
平成19年1月	3,948	-11.4	428	25.1	570	50.8	2,262	-14.3	539	-39.8	149	-26.6	0	-	3,823	36.1
2月	3,401	0.2	0	-	221	-18.5	1,182	-19.4	1,681	5.5	317	403.2	0	-	5,496	-0.4
3月	6,202	123.3	197	207.8	822	433.8	4,071	129.0	954	76.7	158	-21.8	0	-100.0	3,629	29.2
4月	2,732	-24.5	96	-	531	47.1	839	-52.8	948	-12.5	275	-7.1	43	-58.7	5,063	22.7
5月	3,559	2.4	42	-56.3	678	53.4	1,628	-14.4	950	8.1	261	117.5	0	-100.0	3,129	-17.3
6月	5,317	26.1	717	61.1	596	33.3	2,863	35.6	730	-32.7	324	153.1	87	-	5,471	-7.0
7月	2,201	-26.4	0	-100.0	133	-67.3	962	-22.6	1,055	34.2	51	-62.5	0	-100.0	2,809	-31.7
8月	2,039	-48.8	233	-32.7	146	-54.9	1,266	-44.9	238	-71.0	156	73.3	0	-100.0	1,289	-58.7
9月	1,076	-74.3	0	-100.0	14	-96.4	556	-65.1	455	-77.4	51	-	0	-	1,866	-52.5
10月	1,601	-72.5	0	-	0	-100.0	1,458	-53.4	143	-90.2	0	-100.0	0	-100.0	1,261	-77.5

* マンション：利用関係…分譲住宅、建て方…共同住宅、構造…鉄骨鉄筋コンクリート造・鉄筋コンクリート造・鉄骨造

	首都圏								中部圏							
	総数		持家		貸家		分譲		総数		持家		貸家		分譲	
		前年比		前年比		前年比		前年比		前年比		前年比		前年比		前年比
平成11年度	380,876	6.9	103,407	10.7	121,299	4.3	153,427	7.7	147,598	4.7	65,452	9.7	57,334	0.6	23,909	3.6
12	395,086	3.7	97,434	-5.8	121,944	0.5	173,104	12.8	147,804	0.1	63,098	-3.6	56,927	-0.7	26,795	12.1
13	393,625	-0.4	84,020	-13.8	130,541	7.0	176,839	2.2	138,550	-6.3	54,679	-13.3	58,500	2.8	24,609	-8.2
14	393,296	-0.1	82,641	-1.6	139,867	7.1	168,226	-4.9	132,537	-4.3	54,432	-0.5	54,824	-6.3	22,481	-8.6
15	422,750	7.5	84,800	2.6	150,274	7.4	186,173	10.7	133,901	1.0	56,642	4.1	55,501	1.2	20,479	-8.9
16	419,088	-0.9	82,371	-2.9	146,797	-2.3	186,842	0.4	135,676	1.3	56,555	-0.2	56,602	2.0	21,783	6.4
17	432,005	3.1	77,695	-5.7	158,748	8.1	193,890	3.8	148,842	9.7	53,780	-4.9	68,573	21.1	25,207	15.7
18	431,200	-0.2	76,640	-1.4	160,097	0.8	191,734	-1.1	162,564	9.2	56,379	4.8	77,984	13.7	26,383	4.7
18年10月	36,849	-4.8	6,144	-3.3	14,783	0.8	15,635	-10.4	14,181	4.0	4,716	-0.6	6,803	11.0	2,346	-11.9
11	38,345	13.2	6,286	-2.5	14,829	17.4	17,128	17.4	15,591	10.2	4,720	-2.3	7,539	4.2	3,247	59.4
12	36,207	8.4	5,902	1.2	13,574	7.7	16,234	8.7	13,988	8.9	4,537	0.2	7,304	19.6	1,953	-8.4
19年1月	31,553	-5.7	5,696	2.9	12,201	1.0	13,562	-14.0	11,935	4.6	4,079	6.0	5,797	-4.0	1,873	25.0
2	30,636	-11.5	5,294	-10.0	10,354	-18.4	14,778	-7.6	10,318	-17.4	3,882	-4.8	4,821	-22.6	1,547	-24.6
3	34,406	3.7	5,650	-4.4	11,394	-3.6	17,309	13.1	12,279	11.3	4,179	0.6	6,094	19.3	1,937	12.4
4	40,565	6.3	6,244	3.1	13,751	9.8	19,718	1.3	13,885	-10.0	4,600	-10.1	6,274	-9.9	2,927	-2.3
5	31,570	-14.9	5,969	-13.7	12,420	-11.1	12,620	-20.8	12,155	-6.9	4,471	-7.6	5,688	-4.6	1,959	-7.9
6	37,031	6.7	6,498	-9.5	14,778	11.7	15,258	8.3	15,272	7.6	4,866	-7.2	6,853	2.7	3,486	56.9
7	27,072	-22.8	5,182	-25.7	10,565	-29.6	10,997	-15.3	12,068	-8.4	4,072	-12.7	5,624	-15.2	1,679	1.5
8	18,983	-51.8	4,537	-40.3	7,568	-46.9	6,617	-60.6	8,652	-40.7	3,526	-33.6	3,540	-48.7	1,461	-37.7
9	17,746	-54.2	5,171	-25.4	6,514	-53.4	5,976	-66.5	8,767	-36.7	3,786	-25.6	3,202	-50.8	1,759	-17.7
10	21,109	-42.7	5,437	-11.5	8,387	-43.3	7,208	-53.9	12,027	-15.2	4,702	-0.3	4,985	-26.7	2,180	-7.1

	近畿圏								その他							
	総数		持家		貸家		分譲		総数		持家		貸家		分譲	
		前年比		前年比		前年比		前年比		前年比		前年比		前年比		前年比
平成11年度	202,697	3.0	65,238	7.8	62,107	-11.3	73,493	14.3	495,036	2.0	241,535	7.6	185,280	-7.7	61,281	17.7
12	192,852	-4.9	58,930	-9.7	53,414	-14.0	79,377	8.0	477,415	-3.6	218,327	-9.6	185,915	0.3	67,046	9.4
13	189,298	-1.8	51,078	-13.3	52,769	-1.2	84,247	6.1	451,697	-5.4	187,289	-14.2	200,440	7.8	58,223	-13.2
14	182,240	-3.7	49,871	-2.4	58,574	11.0	72,547	-13.9	437,480	-3.1	178,563	-4.7	201,240	0.4	52,748	-9.4
15	181,174	-0.6	50,361	1.0	56,530	-3.5	73,164	0.9	435,824	-0.4	181,212	1.5	196,403	-2.4	54,009	2.4
16	184,085	1.6	48,957	-2.8	58,972	4.3	74,815	2.3	454,189	4.2	179,350	-1.0	204,977	4.4	65,604	21.5
17	199,855	8.6	46,560	-4.9	71,825	21.8	79,643	6.5	468,664	3.2	174,542	-2.7	218,853	6.8	71,535	9.0
18	208,026	4.1	44,829	-3.7	77,862	8.4	84,239	5.8	483,456	3.2	177,852	1.9	222,000	1.4	80,147	12.0
18年10月	21,371	17.7	3,779	-7.0	8,790	29.7	8,625	20.9	45,959	1.4	15,505	5.9	22,608	1.3	7,589	-4.6
11	18,877	2.4	3,666	-6.6	7,814	21.9	7,097	-11.4	42,579	-4.4	14,118	-2.5	20,572	-10.0	7,624	10.7
12	15,723	20.5	3,364	-3.0	5,587	25.0	6,745	34.9	41,988	8.7	12,967	0.8	20,172	1.8	8,542	48.3
19年1月	17,509	4.6	3,272	0.5	7,304	13.4	6,899	-1.7	31,222	-0.2	10,428	0.2	14,566	-7.7	5,993	24.5
2	14,140	-11.9	3,084	-16.3	5,178	-16.8	5,847	-4.2	32,266	-4.7	10,723	-4.9	13,770	-7.0	7,451	-0.1
3	17,648	11.6	3,110	-17.6	5,756	-11.6	8,742	59.1	35,155	2.5	13,139	-3.0	16,419	6.3	5,523	12.2
4	12,428	-26.1	3,277	-15.3	4,016	-38.5	5,093	-20.3	40,377	-1.1	15,456	-6.9	17,354	-2.0	6,914	13.0
5	17,725	9.3	3,744	-6.9	7,321	25.3	6,495	3.6	35,626	-15.8	14,664	-15.1	15,835	-16.5	4,882	-16.3
6	21,078	12.3	4,116	-2.8	8,398	21.1	8,274	11.4	47,768	2.4	16,215	-7.2	23,377	14.6	7,609	-7.9
7	11,685	-28.5	2,508	-40.2	5,076	-17.4	3,984	-32.4	30,889	-26.6	12,331	-26.3	13,498	-28.1	4,583	-26.3
8	10,729	-39.7	2,723	-36.3	3,822	-37.0	4,081	-45.2	24,712	-37.3	12,401	-24.6	9,071	-48.8	3,047	-40.3
9	8,739	-48.0	2,989	-24.5	2,455	-58.5	3,253	-52.5	27,766	-35.4	13,485	-18.1	10,578	-48.0	3,543	-39.8
10	11,036	-48.4	3,441	-8.9	3,377	-61.6	4,212	-51.2	32,748	-28.7	14,144	-8.8	14,957	-33.8	3,437	-54.7

平成19年10月の建築物の着工床面積（概要）

10月の建築物着工は、主として改正建築基準法の施行（6月20日）の影響により、前年同月比で減少となっているが、前月比では、平成19年6月以来はじめて増加となった。

1. 全建築物の着工床面積は、1,104万㎡、前年同月比 31.5%減。（9月は 44.7%減）

○4か月連続の減少

○公共の建築主は 60万㎡（前年同月比 3.4%減、4か月連続の減少）

○民間の建築主は 1,043万㎡（同 32.7%減、4か月連続の減少）

2. 民間建築主

○居住用は 714万㎡（前年同月比 29.5%減、4か月連続の減少）
（前月比 17.3%増）

○非居住用は 330万㎡（前年同月比 38.6%減、4か月連続の減少）
（前月比 24.8%増）

①用途別

- ・ 鉱業、建設業用は 5万㎡（前年同月比 52.0%減）
- ・ 製造業用は 120万㎡（同 14.3%減）
- ・ 情報通信業用は 1万㎡（同 12.5%増）
- ・ 卸売・小売業用は 42万㎡（同 51.8%減）
- ・ 金融・保険業用は 3万㎡（同 55.5%増）
- ・ 不動産業用は 18万㎡（同 22.4%減）
- ・ 飲食店、宿泊業用は 17万㎡（同 25.5%減）
- ・ 医療、福祉用は 46万㎡（同 24.6%減）
- ・ その他のサービス業用は 28万㎡（同 61.3%減）

②使途別

- ・ 事務所は 38万㎡（前年同月比 32.1%減、4か月連続の減少）
- ・ 店舗は 38万㎡（同 47.7%減、4か月連続の減少）
- ・ 工場は 110万㎡（同 5.6%減、4か月連続の減少）
- ・ 倉庫は 27万㎡（同 67.4%減、4か月連続の減少）

着工建築物用途別・用途別床面積の推移（民間建築主）

（単位：棟、千㎡、％）

	非居住計（民間）			[使 途 別]												[用 途 別]									
				事 務 所			店 舗			工 場			倉 庫			鉱業、建設業用			製造業用			情報通信業用			
	棟数	床面積	前年比	棟数	床面積	前年比	棟数	床面積	前年比	棟数	床面積	前年比	棟数	床面積	前年比	棟数	床面積	前年比	棟数	床面積	前年比	棟数	床面積	前年比	
																									棟数
平成11年度	110,604	58,103	-4.8	16,879	7,602	5.2	18,070	14,456	9.8	15,157	9,963	-8.7	25,368	6,732	-19.1	-	-	-	-	-	-	-	-	-	-
12	112,208	59,250	2.0	16,918	7,280	-4.2	18,602	11,862	-17.9	16,967	13,714	37.6	24,203	7,484	11.2	-	-	-	-	-	-	-	-	-	-
13	103,733	52,889	-10.7	15,366	7,101	-2.5	16,948	8,314	-29.9	14,627	10,227	-25.4	22,642	6,985	-6.7	-	-	-	-	-	-	-	-	-	-
14	98,084	51,359	-2.9	14,062	5,920	-16.6	16,574	10,304	23.9	12,593	8,554	-16.4	20,372	6,494	-7.0	-	-	-	-	-	-	-	-	-	-
15	97,017	55,477	8.0	13,593	6,581	11.2	14,146	10,565	2.5	13,293	9,730	13.7	19,726	7,107	9.4	4,683	1,165	-	14,819	10,233	-	919	619	-	-
16	101,768	63,108	13.8	14,115	7,212	9.6	13,108	11,362	7.5	14,615	13,230	36.0	19,656	7,731	8.8	4,898	1,182	1.5	17,341	13,618	33.1	1,018	571	-7.9	-
17	100,101	65,495	3.8	14,803	6,893	-4.4	12,697	12,466	9.7	14,048	14,135	6.8	19,095	8,991	16.3	4,909	1,203	1.8	18,429	15,881	16.6	1,017	638	11.8	-
18	102,233	65,920	0.6	15,392	7,064	2.5	12,531	11,280	-9.5	14,849	15,375	8.8	18,927	9,789	8.9	5,195	1,489	23.8	20,118	17,437	9.8	1,022	469	-26.5	-
18.1-18.10	85,507	55,701	1.7	12,559	5,605	-17.2	10,834	9,321	-5.6	12,467	13,111	8.5	15,800	8,438	20.4	4,372	1,223	21.1	16,591	14,772	10.9	849	371	-33.4	-
19.1-19.10	72,605	48,491	-12.9	11,289	5,363	-4.3	8,804	9,132	-2.0	9,850	10,473	-20.1	13,297	7,373	-12.6	3,831	994	-18.7	13,794	12,010	-18.7	735	478	28.7	-
18.4-18.10	63,347	40,583	2.1	9,176	4,067	-9.6	7,878	6,293	-15.3	9,352	9,766	10.9	11,856	6,255	16.3	3,275	960	30.4	12,336	11,016	11.2	658	270	-42.4	-
19.4-19.10	50,486	34,449	-15.1	7,553	3,680	-9.5	6,120	6,463	2.7	6,844	7,426	-24.0	9,401	5,200	-16.9	2,719	734	-23.5	9,337	8,375	-24.0	539	373	38.3	-
18年10月	8,768	5,368	-10.3	1,253	560	-24.9	1,101	729	-20.7	1,294	1,163	-2.8	1,612	833	12.4	438	113	-5.9	1,719	1,399	-4.4	75	13	-86.9	-
11	8,565	5,541	4.2	1,240	537	26.5	1,009	1,091	25.1	1,262	1,239	35.5	1,637	724	-8.9	404	156	36.9	1,722	1,296	24.0	95	54	56.9	-
12	8,202	5,754	8.1	1,240	776	80.5	960	1,227	8.2	1,229	1,322	23.6	1,538	637	0.2	404	113	26.2	1,603	1,490	27.1	73	40	19.7	-
19年1月	7,150	4,818	-4.0	1,178	628	69.8	959	884	-22.2	941	925	-25.6	1,189	841	42.9	326	85	12.3	1,467	1,220	2.7	46	24	-38.6	-
2	7,318	5,047	3.0	1,262	541	17.7	929	1,093	27.0	989	1,097	-0.6	1,289	763	-4.9	395	90	-9.2	1,433	1,320	4.9	67	49	45.5	-
3	7,651	4,177	-19.7	1,296	515	-27.4	796	693	-32.8	1,076	1,025	2.8	1,418	569	-28.2	391	86	-3.5	1,557	1,096	-16.4	83	32	10.4	-
4	8,286	5,507	-8.7	1,274	782	28.3	891	854	-30.9	1,122	1,244	-6.6	1,566	775	-0.5	450	161	1.4	1,544	1,259	-11.2	87	66	59.1	-
5	8,286	6,491	11.4	1,291	698	12.9	1,015	1,297	58.1	1,194	1,307	-2.7	1,574	1,359	15.1	417	103	-8.1	1,613	1,558	-0.8	99	105	109.2	-
6	10,636	8,561	45.5	1,562	791	38.8	1,230	2,221	152.3	1,591	1,831	25.5	1,929	1,002	12.6	583	156	8.5	2,174	2,075	32.4	124	107	167.7	-
7	7,223	4,492	-21.3	1,023	425	-32.7	948	881	-9.9	1,033	901	-34.5	1,304	654	-28.7	373	104	-36.5	1,392	1,075	-31.9	75	32	-9.4	-
8	5,032	3,461	-42.4	791	342	-40.6	597	404	-46.3	626	646	-57.1	917	709	-22.0	297	105	-37.8	843	760	-56.3	32	25	-57.5	-
9	5,091	2,640	-54.2	732	261	-48.0	662	425	-52.7	570	399	-74.9	968	430	-42.4	291	51	-49.0	790	450	-74.2	60	23	-24.4	-
10	5,932	3,296	-38.6	880	380	-32.1	777	381	-47.7	708	1,098	-5.6	1,143	271	-67.4	308	54	-52.0	981	1,199	-14.3	62	14	12.5	-

（注）四捨五入の関係で一致しないことがある。

資料6

着工建築物用途別・使途別床面積の推移（民間建築主）

（単位：棟、千㎡、％）

	卸売・小売業用			金融・保険業用			不動産業用			飲食店・宿泊業用			医療、福祉用			その他のサービス業用		
	棟数	床面積		棟数	床面積		棟数	床面積		棟数	床面積		棟数	床面積		棟数	床面積	
			前年比			前年比			前年比			前年比			前年比			前年比
平成11年度	-	-	-	-	-	-	-	-	-	-	-	-	-	-	-	-	-	-
12	-	-	-	-	-	-	-	-	-	-	-	-	-	-	-	-	-	-
13	-	-	-	-	-	-	-	-	-	-	-	-	-	-	-	-	-	-
14	-	-	-	-	-	-	-	-	-	-	-	-	-	-	-	-	-	-
15	15,104	12,106	-	606	275	-	3,726	2,750	-	5,979	2,140	-	9,818	8,556	-	16,194	7,345	-
16	14,996	13,023	7.6	624	402	46.4	3,870	3,239	17.8	5,748	2,088	-2.4	9,792	8,337	-2.6	16,342	8,173	11.3
17	14,696	14,263	9.5	754	529	31.6	3,884	2,831	-12.6	5,736	2,406	15.2	9,628	7,642	-8.3	16,123	7,813	-4.4
18	14,815	12,861	-9.8	838	466	-11.9	4,011	2,729	-3.6	5,712	2,705	12.4	8,755	6,832	-10.6	17,039	8,022	2.7
18.1-18.10	12,727	10,667	-5.2	691	439	1.5	3,393	2,458	-14.5	4,943	2,183	14.0	7,299	5,987	1.2	13,946	6,823	-1.8
19.1-19.10	10,628	10,293	-3.5	579	611	39.1	2,701	2,002	-18.5	4,264	2,254	3.3	6,133	4,770	-20.3	12,230	5,149	-24.5
18.4-18.10	9,183	7,269	-13.5	510	296	-12.8	2,397	1,636	0.7	3,774	1,664	17.2	5,206	4,205	-0.9	10,480	5,228	3.2
19.4-19.10	7,411	7,292	0.3	370	489	65.4	1,740	1,388	-15.2	3,174	1,677	0.7	4,231	3,347	-20.4	8,265	3,496	-33.1
18年10月	1,311	873	-14.9	50	22	5.2	379	229	-38.5	440	229	23.4	793	606	-28.8	1,420	734	-2.4
11	1,267	1,220	19.0	63	19	-13.8	302	168	-15.1	432	203	-20.1	870	650	-22.7	1,276	549	-13.1
12	1,148	1,370	-4.5	56	29	20.8	351	311	66.1	416	260	22.0	777	554	-28.3	1,318	592	14.0
19年1月	1,101	1,011	-19.2	71	42	204.1	316	196	29.9	366	191	0.2	664	492	-18.2	1,184	549	13.8
2	1,154	1,220	20.0	59	44	-22.7	286	205	-35.5	326	163	43.4	623	490	-11.0	1,364	540	-0.0
3	962	770	-31.9	79	37	-50.0	359	213	-39.6	398	223	4.1	615	441	-30.0	1,417	564	-1.5
4	1,133	966	-28.1	58	263	505.9	290	240	-10.0	601	257	7.7	709	558	-24.5	1,425	600	-15.4
5	1,263	1,606	71.0	60	34	-23.0	333	293	-33.2	523	244	3.7	650	488	10.7	1,317	563	-32.6
6	1,561	2,431	142.1	70	36	-43.7	328	321	94.0	676	348	10.5	841	675	27.0	1,701	783	-2.6
7	1,091	939	-12.9	52	53	-16.2	277	159	-3.3	492	234	0.2	548	497	-4.6	1,178	535	-28.1
8	713	472	-53.9	41	57	55.3	182	131	-35.8	277	235	27.2	424	286	-57.7	851	449	-41.2
9	733	457	-54.7	36	13	-45.3	145	66	-60.6	282	189	-17.6	453	385	-44.1	861	283	-55.7
10	917	421	-51.8	53	34	55.5	185	178	-22.4	323	170	-25.5	606	457	-24.6	932	284	-61.3

（注）四捨五入の関係で一致しないことがある。

今月の概要

1. 建築物の着工床面積

建築物の着工床面積は、居住用(29.6%減)、非居住用(34.8%減)いずれも減少したため、全体では11,035千㎡、前年同月比31.5%減と減少した。

用途分類で非居住の対前年同月比をみると、情報通信用(10.9%増)、金融・保険業用(55.5%増)は増加したが、農林水産業用(21.9%減)、鉱業、建設業用(52.6%減)、製造業用(13.2%減)、電気・ガス・熱供給・水道業用(54.4%減)、運輸業用(79.4%減)、卸売・小売業用(51.8%減)、不動産業用(22.4%減)、飲食店、宿泊業用(24.6%減)、医療、福祉用(15.9%減)、教育、学習支援業用(7.0%減)、その他のサービス業用(57.9%減)、公務用(50.4%減)は減少した。

2. 新設住宅の着工戸数

新設住宅の着工戸数は、持家(8.0%減)、貸家(40.2%減)、給与住宅(56.3%減)、分譲住宅(50.2%減)いずれも減少したため、全体では76,920戸、前年同月比35.0%減と減少した。

資金別に内訳をみると、持家は、公的資金住宅(14.7%減)、民間資金住宅(7.4%減)いずれも減少した。貸家は、公的資金住宅(31.6%減)、民間資金住宅(40.8%減)いずれも減少した。分譲住宅は、公的資金住宅(46.8%減)、民間資金住宅(50.6%減)いずれも減少した。

建築物の着工床面積について

- ① 建築物の着工床面積は、11,035千㎡で前年同月比31.5%減(季節調整済前月比23.2%増)であった。
- ② 建築主別に前年同月比でみると、市区町村(18.8%増)は増加したが、国(49.8%減)、都道府県(26.6%減)、会社(44.6%減)、会社でない団体(33.0%減)、個人(16.4%減)は減少した。
- ③ 用途分類で前年同月比をみると、情報通信用(10.9%増)、金融・保険業用(55.5%増)は増加したが、居住専用(29.5%減)、居住産業併用(31.9%減)、農林水産業用(21.9%減)、鉱業、建設業用(52.6%減)、製造業用(13.2%減)、電気・ガス・熱供給・水道業用(54.4%減)、運輸業用(79.4%減)、卸売・小売業用(51.8%減)、不動産業用(22.4%減)、飲食店、宿泊業用(24.6%減)、医療、福祉用(15.9%減)、教育、学習支援業用(7.0%減)、その他のサービス業用(57.9%減)、公務用(50.4%減)は減少した。
- ④ 構造別に前年同月比でみると、木造(7.8%減)、鉄骨鉄筋コンクリート造(56.8%減)、鉄筋コンクリート造(53.0%減)、鉄骨造(36.0%減)、コンクリートブロック造(58.7%減)いずれも減少した。

新設住宅の着工戸数について

- ① 新設住宅の着工戸数は、76,920戸で前年同月比35.0%減(季節調整済前月比18.1%増)であった。建築主別に前年同月比でみると、公共(47.1%減)、民間(34.9%減)いずれも減少した。資金別に前年同月比でみると、公的資金住宅(31.6%減)、民間資金住宅(35.3%減)いずれも減少した。資金別・利用関係別に前年同月比でみると、民間資金住宅については、持家(7.4%減)、貸家(40.8%減)、給与住宅(65.6%減)、分譲住宅(50.6%減)いずれも減少した。公的資金住宅については、給与住宅(34.4%増)は増加したが、持家(14.7%減)、貸家(31.6%減)、分譲住宅(46.8%減)は減少した。構造別に前年同月比でみると、木造(5.5%減)、鉄骨鉄筋コンクリート造(88.0%減)、鉄筋コンクリート造(64.9%減)、鉄骨造(29.1%減)、コンクリートブロック造(71.0%減)いずれも減少した。
- ② 地域別に前年同月比でみると、北海道(35.6%減)、東北(33.3%減)、関東(36.8%減)、北陸(4.4%減)、中部(15.2%減)、近畿(48.4%減)、中国(26.0%減)、四国(28.0%減)、九州(40.1%減)、沖縄(65.8%減)いずれも減少した。三大都市圏別に前年同月比でみると、首都圏(42.7%減)、中部圏(15.2%減)、近畿圏(48.4%減)いずれも減少した。これを利用関係別に前年同月比でみると、持家は、首都圏(11.5%減)、中部圏(0.3%減)、近畿圏(8.9%減)いずれも減少した。貸家は、首都圏(43.3%減)、中部圏(26.7%減)、近畿圏(61.6%減)いずれも減少した。分譲住宅は、首都圏(53.9%減)、中部圏(7.1%減)、近畿圏(51.2%減)いずれも減少した。
- ③ 新設マンションは6,567戸で前年同月比71.1%減少、プレハブ新設住宅は13,101戸で前年同月比7.6%減少、枠組壁工法(ツーバイフォー)新設住宅は、9,721戸で前年同月比0.3%増加した。

建築着工統計調査報告

(平成19年10月分)

表1. 建築物：総括表

		床面積の合計			工事費予定額			
		千平方メートル	対前月比(%)	対前年同月比(%)	百万円	対前月比(%)	対前年同月比(%)	
建築物計		11,035	20.4	△ 31.5	1,804,734	22.9	△ 28.6	
建築 主 別	公共	602	36.6	△ 3.4	122,123	39.6	5.6	
	国	36	△ 38.4	△ 49.8	6,805	△ 48.9	△ 52.3	
	都道府県	144	109.0	△ 26.6	28,850	210.7	△ 13.0	
	市区町村	422	34.8	18.8	86,468	33.2	26.7	
	民間	10,433	19.6	△ 32.7	1,682,611	21.9	△ 30.2	
	会社	4,648	30.2	△ 44.6	718,698	39.6	△ 43.2	
	会社でない団体	626	△ 3.6	△ 33.0	122,878	△ 8.1	△ 19.9	
	個人	5,158	14.6	△ 16.4	841,035	14.9	△ 15.4	
	用途 別	居住用	7,198	16.2	△ 29.6	1,192,459	17.4	△ 28.1
		居住専用	6,831	15.3	△ 29.5	1,119,752	16.1	△ 28.4
居住産業併用		366	37.2	△ 31.9	72,707	40.7	△ 23.9	
非居住用		3,837	29.2	△ 34.8	612,275	35.5	△ 29.6	
農林水産業用		154	0.7	△ 21.9	10,548	33.5	△ 21.9	
鉱業、建設業用		54	4.7	△ 52.6	6,019	15.2	△ 46.0	
製造業用		1,216	168.9	△ 13.2	147,470	163.0	△ 1.6	
電気・ガス・熱供給・水道業用		26	△ 52.5	△ 54.4	4,356	△ 46.1	△ 59.4	
情報通信用		14	△ 48.1	10.9	2,498	△ 40.8	59.7	
運輸業用		123	△ 61.0	△ 79.4	19,976	△ 38.7	△ 89.0	
卸売・小売業用		422	△ 7.8	△ 51.8	46,298	△ 6.6	△ 43.0	
金融・保険業用		34	169.4	55.5	7,678	145.2	75.0	
不動産業用		178	168.2	△ 22.4	41,337	328.9	15.2	
飲食店、宿泊業用		173	△ 8.9	△ 24.6	51,418	40.5	18.2	
医療、福祉用		536	31.7	△ 15.9	105,838	21.7	△ 6.4	
教育、学習支援業用		364	56.6	△ 7.0	73,289	51.0	△ 3.4	
その他のサービス業用		315	6.8	△ 57.9	47,612	△ 14.0	△ 44.9	
公務用	98	△ 25.0	△ 50.4	24,658	△ 17.0	△ 33.3		
その他	130	3.7	△ 26.0	23,280	27.1	△ 0.1		
構造 別	木造	5,013	13.5	△ 7.8	771,483	13.5	△ 7.5	
	非木造	6,022	26.9	△ 43.6	1,033,252	31.1	△ 39.0	
	鉄骨鉄筋コンクリート造	201	△ 28.0	△ 56.8	47,687	△ 25.4	△ 42.0	
	鉄筋コンクリート造	2,049	48.0	△ 53.0	412,733	63.1	△ 52.4	
	鉄骨造	3,725	22.3	△ 36.0	568,507	21.4	△ 23.3	
	コンクリートブロック造	5	△ 8.4	△ 58.7	628	△ 11.5	△ 53.7	
その他	42	35.5	43.5	3,697	73.3	78.4		

表2. 建築物：建築主別、用途別 床面積の合計（千平方メートル）

建築主別 用途別	床面積の合計		公 共		民 間	
	千平方メートル	対前年同月比(%)	計	対前年同月比(%)	計	対前年同月比(%)
合 計	11,035	△ 31.5	602	△ 3.4	10,433	△ 32.7
居 住 用	7,198	△ 29.6	61	△ 42.2	7,136	△ 29.5
居住専用	6,831	△ 29.5	53	△ 49.4	6,778	△ 29.3
居住産業併用	366	△ 31.9	9	360.6	358	△ 33.3
非 居 住 用	3,837	△ 34.8	541	4.5	3,296	△ 38.6
農林水産業用	154	△ 21.9	3	△ 43.7	150	△ 21.1
鉱業、建設業用	54	△ 52.6	0	△ 100.0	54	△ 52.0
製造業用	1,216	△ 13.2	18	608.2	1,199	△ 14.3
電気・ガス・熱供給・水道業用	26	△ 54.4	5	△ 80.9	20	△ 30.3
情報通信業用	14	10.9	0	△ 53.1	14	12.5
運輸業用	123	△ 79.4	1	△ 47.0	122	△ 79.6
卸売・小売業用	422	△ 51.8	1	△ 67.9	421	△ 51.8
金融・保険業用	34	55.5	0	-	34	55.5
不動産業用	178	△ 22.4	0	-	178	△ 22.4
飲食店、宿泊業用	173	△ 24.6	2	630.3	170	△ 25.5
医療、福祉用	536	△ 15.9	78	156.2	457	△ 24.6
教育、学習支援業用	364	△ 7.0	217	5.5	147	△ 20.8
その他のサービス業用	315	△ 57.9	31	94.9	284	△ 61.3
公務用	98	△ 50.4	96	△ 49.7	2	△ 69.9
その他	130	△ 26.0	87	170.7	43	△ 70.0

表3. 建築物：構造別、用途別 床面積の合計（千平方メートル）

構造別 用途別	床面積の合計		木 造		非 木 造	
	千平方メートル	対前年同月比(%)	計	対前年同月比(%)	計	対前年同月比(%)
合 計	11,035	△ 31.5	5,013	△ 7.8	6,022	△ 43.6
居 住 用	7,198	△ 29.6	4,716	△ 7.5	2,482	△ 51.6
居住専用	6,831	△ 29.5	4,629	△ 7.5	2,202	△ 53.0
居住産業併用	366	△ 31.9	87	△ 6.2	280	△ 37.2
非 居 住 用	3,837	△ 34.8	297	△ 11.6	3,540	△ 36.2
農林水産業用	154	△ 21.9	67	52.7	87	△ 43.3
鉱業、建設業用	54	△ 52.6	14	△ 30.9	40	△ 57.2
製造業用	1,216	△ 13.2	13	△ 11.5	1,204	△ 13.2
電気・ガス・熱供給・水道業用	26	△ 54.4	2	19.5	24	△ 56.7
情報通信業用	14	10.9	1	△ 50.7	14	18.9
運輸業用	123	△ 79.4	1	△ 3.7	122	△ 79.6
卸売・小売業用	422	△ 51.8	21	△ 13.5	402	△ 52.9
金融・保険業用	34	55.5	0	△ 49.8	34	58.7
不動産業用	178	△ 22.4	8	△ 44.2	169	△ 20.9
飲食店、宿泊業用	173	△ 24.6	26	△ 15.8	147	△ 26.0
医療、福祉用	536	△ 15.9	66	13.1	469	△ 18.9
教育、学習支援業用	364	△ 7.0	11	△ 51.1	353	△ 4.2
その他のサービス業用	315	△ 57.9	41	△ 35.6	275	△ 60.0
公務用	98	△ 50.4	10	△ 16.4	88	△ 52.7
その他	130	△ 26.0	16	△ 39.2	115	△ 23.8

表4. 新設住宅：総括表

		戸数			床面積の合計		
		戸	対前月比(%)	対前年同月比(%)	千平方メートル	対前月比(%)	対前年同月比(%)
新設住宅計		76,920	22.1	△ 35.0	6,802	15.8	△ 29.4
建築別	公共民間	716	△ 32.5	△ 47.1	48	△ 41.1	△ 51.3
	民間	76,204	23.0	△ 34.9	6,754	16.6	△ 29.2
利用関係別	持家	27,724	9.0	△ 8.0	3,618	9.1	△ 9.3
	貸家	31,706	39.4	△ 40.2	1,459	30.9	△ 38.4
	給与住宅	453	47.6	△ 56.3	37	94.7	△ 29.7
	分譲住宅	17,037	17.2	△ 50.2	1,688	18.6	△ 47.7
	民間資金	70,018	23.5	△ 35.3	6,158	17.1	△ 29.2
資金別	公的資金	6,902	9.1	△ 31.6	643	5.1	△ 31.7
	公営住宅	580	△ 33.9	△ 48.4	38	△ 43.3	△ 51.2
	住宅金融機構融資住宅	2,373	10.9	△ 46.0	219	12.2	△ 48.0
	都市再生機構建設住宅	0	△ 100.0	△ 100.0	0	△ 100.0	△ 100.0
	その他の住宅	3,949	21.6	△ 11.1	387	12.2	△ 10.5
構造別	木造	45,930	21.1	△ 5.5	4,545	13.2	△ 7.0
	非木造	30,990	23.5	△ 55.6	2,257	21.5	△ 52.5
	鉄骨鉄筋コンクリート造	600	△ 22.1	△ 88.0	49	2.2	△ 85.3
	鉄筋コンクリート造	15,248	24.0	△ 64.9	1,090	27.3	△ 63.7
	鉄骨造	15,030	26.2	△ 29.1	1,107	17.4	△ 21.1
	コンクリートブロック造	29	△ 12.1	△ 71.0	3	△ 16.7	△ 60.8
	その他	83	△ 2.4	△ 9.8	8	30.1	24.4

表5. 新設住宅：資金別、利用関係別 戸数 (戸)

利用関係別	資金別	合計		民間資金住宅		公的資金住宅			
		計	対前年同月比(%)	計	対前年同月比(%)	計	対前年同月比(%)	住宅金融機構	対前年同月比(%)
合計		76,920	△ 35.0	70,018	△ 35.3	6,902	△ 31.6	2,373	△ 46.0
持家		27,724	△ 8.0	25,381	△ 7.4	2,343	△ 14.7	446	△ 21.1
貸家		31,706	△ 40.2	29,117	△ 40.8	2,589	△ 31.6	739	△ 21.8
給与住宅		453	△ 56.3	324	△ 65.6	129	34.4	1	—
分譲住宅		17,037	△ 50.2	15,196	△ 50.6	1,841	△ 46.8	1,187	△ 58.9

表6. 新設住宅：構造別、建て方別 利用関係別 戸数 (戸)

構造別・建て方別	利用関係別	戸数				
		合計	持家	貸家	給与住宅	分譲住宅
合計	計	76,920	27,724	31,706	453	17,037
	一戸建住宅	38,599	27,623	652	101	10,223
	長屋建住宅	8,686	35	8,569	13	69
	共同住宅	29,635	66	22,485	339	6,745
木造	計	45,930	22,891	13,057	153	9,829
	一戸建住宅	33,110	22,862	565	77	9,606
	長屋建住宅	6,843	20	6,770	8	45
	共同住宅	5,977	9	5,722	68	178
非木造	計	30,990	4,833	18,649	300	7,208
	一戸建住宅	5,489	4,761	87	24	617
	長屋建住宅	1,843	15	1,799	5	24
	共同住宅	23,658	57	16,763	271	6,567

表7. 枠組壁工法(ツーバイフォー) 新設住宅 戸数 (戸)

利用関係別	合計	持家		貸家		給与住宅		分譲住宅		
		戸	対前年同月比(%)	戸	対前年同月比(%)	戸	対前年同月比(%)	戸	対前年同月比(%)	
木造	9,721	0.3	2,586	△ 6.6	5,546	16.2	7	△ 88.5	1,582	△ 24.2

表8. プレハブ新設住宅 戸数 (戸)

構造別	戸	対前年同月比(%)	利用関係別	戸	対前年同月比(%)
合計	13,101	△ 7.6	持家	5,015	△ 5.8
木造	1,585	△ 7.0	貸家	7,451	△ 10.3
鉄筋コンクリート造	376	△ 11.9	給与住宅	7	△ 95.5
鉄骨造	11,140	△ 7.5	分譲住宅	628	61.4

表9. 都道府県別・地域別・都市圏別：総括表

総数	建築物			新設住宅						
	床面積の合計		工事費予定額	戸数の合計		床面積の合計		資金別		
	千平方メートル	対前年同月比 %		戸	対前年同月比 %	千平方メートル	対前年同月比 %	民間資金 戸	公的資金 戸	
	11,035	△ 31.5	1,804,734	76,920	△ 35.0	6,802	△ 29.4	70,018	6,902	
都道府県別	1 北海道	479	△ 37.8	65,436	3,467	△ 35.6	295	△ 32.3	3,177	290
	2 青森	94	△ 43.3	14,198	448	△ 47.1	56	△ 29.8	413	35
	3 岩手	86	△ 43.3	11,770	635	△ 40.7	55	△ 36.0	604	31
	4 宮城	212	△ 11.7	31,531	1,339	△ 43.0	118	△ 35.7	1,213	126
	5 秋田	143	19.9	23,746	559	9.0	54	14.9	510	49
	6 山形	92	△ 40.2	13,718	468	△ 37.3	45	△ 38.7	448	20
	7 福島	188	△ 26.4	23,304	947	△ 10.7	93	△ 12.2	843	104
	8 茨城	305	△ 35.0	47,180	2,290	2.9	223	5.0	2,157	133
	9 栃木	281	11.6	33,997	1,849	8.4	171	6.1	1,666	183
	10 群馬	190	△ 42.0	30,689	1,439	△ 37.5	134	△ 30.0	1,243	196
	11 埼玉	480	△ 44.8	79,610	4,503	△ 36.3	405	△ 31.3	3,923	580
	12 千葉	471	△ 44.0	78,495	4,146	△ 35.9	373	△ 31.8	3,998	148
	13 東京	892	△ 36.2	195,687	8,007	△ 48.3	559	△ 45.0	7,656	351
	14 神奈川	614	△ 21.0	123,545	4,453	△ 43.1	365	△ 37.8	4,331	122
	15 新潟	227	△ 28.9	35,326	1,565	△ 4.5	158	△ 9.7	1,469	96
	16 富山	111	△ 44.5	18,115	745	△ 24.9	67	△ 25.9	637	108
	17 石川	122	△ 36.6	16,868	892	15.1	73	△ 6.9	738	154
	18 福井	101	1.1	12,802	549	6.4	50	0.1	524	25
	19 山梨	78	△ 36.6	13,432	627	△ 2.6	60	△ 2.1	587	40
	20 長野	179	△ 25.8	27,909	1,265	△ 16.0	124	△ 20.5	1,108	157
	21 岐阜	173	△ 13.6	26,958	1,386	10.0	144	22.8	1,309	77
	22 静岡	338	△ 38.6	55,578	2,738	△ 23.4	257	△ 20.3	2,288	450
	23 愛知	822	△ 32.4	133,272	6,442	△ 17.3	577	△ 11.3	5,698	744
	24 三重	159	△ 43.3	26,929	1,461	△ 6.2	126	△ 3.7	1,215	246
	25 滋賀	144	△ 11.2	22,619	1,259	△ 3.1	105	1.7	1,094	165
	26 京都	101	△ 72.8	17,174	936	△ 69.5	80	△ 67.8	876	60
	27 大阪	1,205	△ 5.1	197,200	4,899	△ 54.5	440	△ 43.4	4,694	205
	28 兵庫	457	△ 26.1	79,726	2,704	△ 43.3	249	△ 41.4	2,259	445
	29 奈良	81	△ 27.1	14,021	635	△ 28.5	69	△ 25.3	532	103
	30 和歌山	69	△ 26.4	11,142	603	2.7	55	△ 3.4	566	37
	31 鳥取	74	70.2	9,134	259	28.2	24	3.6	226	33
	32 島根	65	△ 16.2	9,950	368	△ 6.6	35	△ 7.3	324	44
	33 岡山	152	△ 32.1	23,505	1,174	△ 16.3	112	△ 14.3	1,008	166
	34 広島	251	△ 30.3	43,057	1,492	△ 39.0	130	△ 42.2	1,374	118
	35 山口	153	△ 23.8	27,838	781	△ 26.4	74	△ 18.6	622	159
	36 徳島	47	△ 52.4	6,327	343	△ 35.4	32	△ 36.0	328	15
	37 香川	85	△ 37.0	12,190	589	△ 18.6	60	△ 19.5	558	31
	38 愛媛	106	△ 31.4	14,975	780	△ 38.6	70	△ 37.4	710	70
	39 高知	64	3.1	10,281	369	0.8	32	△ 10.5	340	29
	40 福岡	386	△ 45.0	51,338	2,733	△ 56.8	230	△ 45.7	2,405	328
	41 佐賀	64	△ 31.6	8,768	533	12.0	45	13.6	530	3
	42 長崎	94	△ 24.5	11,184	423	△ 40.2	41	△ 38.2	392	31
	43 熊本	117	△ 23.1	17,089	893	△ 7.9	79	0.6	689	204
	44 大分	139	△ 49.5	17,502	696	△ 26.2	62	△ 18.6	681	15
	45 宮崎	119	△ 8.2	15,235	875	12.2	76	13.3	819	56
	46 鹿児島	105	△ 48.8	14,729	767	△ 43.3	68	△ 43.4	722	45
	47 沖縄	123	△ 48.6	29,655	589	△ 65.8	52	△ 60.7	514	75
地域別	1 北海道	479	△ 37.8	65,436	3,467	△ 35.6	295	△ 32.3	3,177	290
	2 東北	814	△ 24.9	118,267	4,396	△ 33.3	422	△ 26.8	4,031	365
	3 関東	3,489	△ 34.2	630,544	28,579	△ 36.8	2,413	△ 31.5	26,669	1,910
	4 北陸	562	△ 30.9	83,112	3,751	△ 4.4	349	△ 11.6	3,368	383
	5 中部	1,492	△ 33.6	242,737	12,027	△ 15.2	1,103	△ 9.6	10,510	1,517
	6 近畿	2,057	△ 21.7	341,881	11,036	△ 48.4	997	△ 41.4	10,021	1,015
	7 中国	694	△ 23.2	113,484	4,074	△ 26.0	375	△ 26.1	3,554	520
	8 四国	301	△ 32.9	43,773	2,081	△ 28.0	194	△ 28.7	1,936	145
	9 九州	1,023	△ 39.1	135,846	6,920	△ 40.1	601	△ 31.0	6,238	682
	10 沖縄	123	△ 48.6	29,655	589	△ 65.8	52	△ 60.7	514	75
都市圏別	1 首都圏	2,456	△ 36.8	477,337	21,109	△ 42.7	1,702	△ 37.9	19,908	1,201
	2 中部圏	1,492	△ 33.6	242,737	12,027	△ 15.2	1,103	△ 9.6	10,510	1,517
	3 近畿圏	2,057	△ 21.7	341,881	11,036	△ 48.4	997	△ 41.4	10,021	1,015
	4 その他	5,030	△ 31.6	742,780	32,748	△ 28.7	3,000	△ 24.5	29,579	3,169

着工建築物（床面積の合計、工事費予定額）着工新設住宅（戸数）

－ 季 節 調 整 値 －

（平成19年10月分）

			19年8月	19年9月	19年10月	対前月比 (%)	
						19/9	19/10
着 工 建 物 の 合 計	床 面 積 の 合 計	合 計	9,203	8,562	10,551	-7.0	23.2
		居住専用	5,389	5,586	6,444	3.6	15.4
		居住産業併用	266	266	364	0.0	36.8
		農林水産業用	121	131	147	8.3	12.2
		鉱工業用	847	460	1,393	-45.7	202.8
		公益事業用	541	348	149	-35.6	-57.2
		商業用	620	603	658	-2.7	9.1
		サービス業用	691	663	733	-4.1	10.6
		公務・文教用	611	427	628	-30.2	47.2
		工 事 費 予 定 額	億 円	合 計	14,395	14,053	17,204
居住専用	8,881			9,164	10,618	3.2	15.9
居住産業併用	456			542	738	18.7	36.2
農林水産業用	79			67	104	-16.2	56.5
鉱工業用	1,177			535	1,724	-54.5	222.1
公益事業用	472			346	249	-26.7	-28.1
商業用	882			780	1,068	-11.6	37.0
サービス業用	970			1,332	1,719	37.2	29.1
公務・文教用	1,285			896	1,219	-30.3	36.0
着 工 新 設 住 宅 (戸)				合 計	60,767	60,025	70,899
		持家	21,566	23,743	27,626	10.1	16.4
		貸家	23,509	21,676	27,845	-7.8	28.5
		給与住宅	590	336	360	-43.0	7.1
		分譲住宅	15,717	13,842	15,567	-11.9	12.5
		民間資金住宅	54,632	53,603	63,187	-1.9	17.9
		(年率換算)	729,204	720,300	850,788	-	-

建築物（床面積の合計、新設住宅（戸数）—季節調整値

