

# 院内感染対策サーベイランス公開情報 ICU 部門

## 2010年1月～6月期報

---

### 【集中治療室部門におけるサーベイランスの概要と目的】

集中治療室 (ICU) 部門は、ICU における人工呼吸器関連肺炎、尿路感染、カテーテル関連血流感染の発生状況<sup>1)</sup>を監視し、その原因菌に関するデータを参加医療機関から収集している。各感染症について全参加医療機関の感染症発生率を 1,000 患者・日当たりで算出<sup>2)</sup>し、感染症発生率の分布と合わせて一般公開している。また感染症別に原因菌の分離件数を算出している。

これらのデータによって、ICU におけるデバイス関連感染症防止対策を支援することを目的としている。

### 【解説】

#### 1. 参加医療機関数、解析対象患者数

今回の半期報 (2010 年 1 月～6 月) におけるデータ提出医療機関数は、108 医療機関であった。ICU 入室患者数は 32,077 人で、このうち熱傷患者および ICU 在室日数が 2 日以内の患者を除いた解析対象患者数は 11,596 人 (36.2%) であった。解析対象患者数の中央値は 95 人、平均値は 107 人であった。

#### 2. 解析対象患者の患者・日

解析対象患者の患者・日は合計 113,511 患者・日で、中央値は 770 患者・日、平均値は 1,051 患者・日であった。

#### 3. 感染症発症率

感染症の発症数は合計 360 件であった。人工呼吸器関連肺炎の発生率が 1.7 件/1,000 患者・日 (189 件) と最も多く、次いでカテーテル関連血流感染症が 0.9 件/1,000 患者・日 (106 件) で、尿路感染症が最も少なく、0.6 件 / 1,000 患者・日 (65 件) であった。

#### 4. 原因菌

培養検査が行われた件数は 428 件で、原因菌として最も多いのが、メチシリン耐性黄色ブドウ球菌 (MRSA) で 22.9%、次いで緑膿菌が 12.6%、大腸菌が 7.5% であった。

人工呼吸器関連肺炎で培養検査が行われた件数は 233 件で、MRSA が最も多く、29.2% を占め、次いで緑膿菌が 18.0%、*Stenotrophomonas maltophilia* が 7.7% であった。カテーテル関連血流感染症で培養検査が行われた件数は 121 件で、MRSA が 21.5% で最も多く、次いで、コアグララーゼ陰性ブドウ球菌<sup>3)</sup> 10.7%、表皮ブドウ球菌が 9.9% であった。尿路感染症で培養検査が行われた件数は 74 件で、大腸菌が 24.3% で最も多く、次いで緑膿菌が 10.8%、*Enterococcus faecalis* が 9.5% であった。

1) 判断基準については [http://www.nih-janis.jp/section/standard/standard\\_icu\\_ver1.2\\_20100112.pdf](http://www.nih-janis.jp/section/standard/standard_icu_ver1.2_20100112.pdf) を参照。

2) 米国 CDC が行っている NHSN における単位は 1,000 デバイス・日を用いているため、JANIS のデータとの比較には注意が必要である。

3) コアグララーゼ陰性ブドウ球菌のうち、表皮ブドウ球菌を除き集計した。

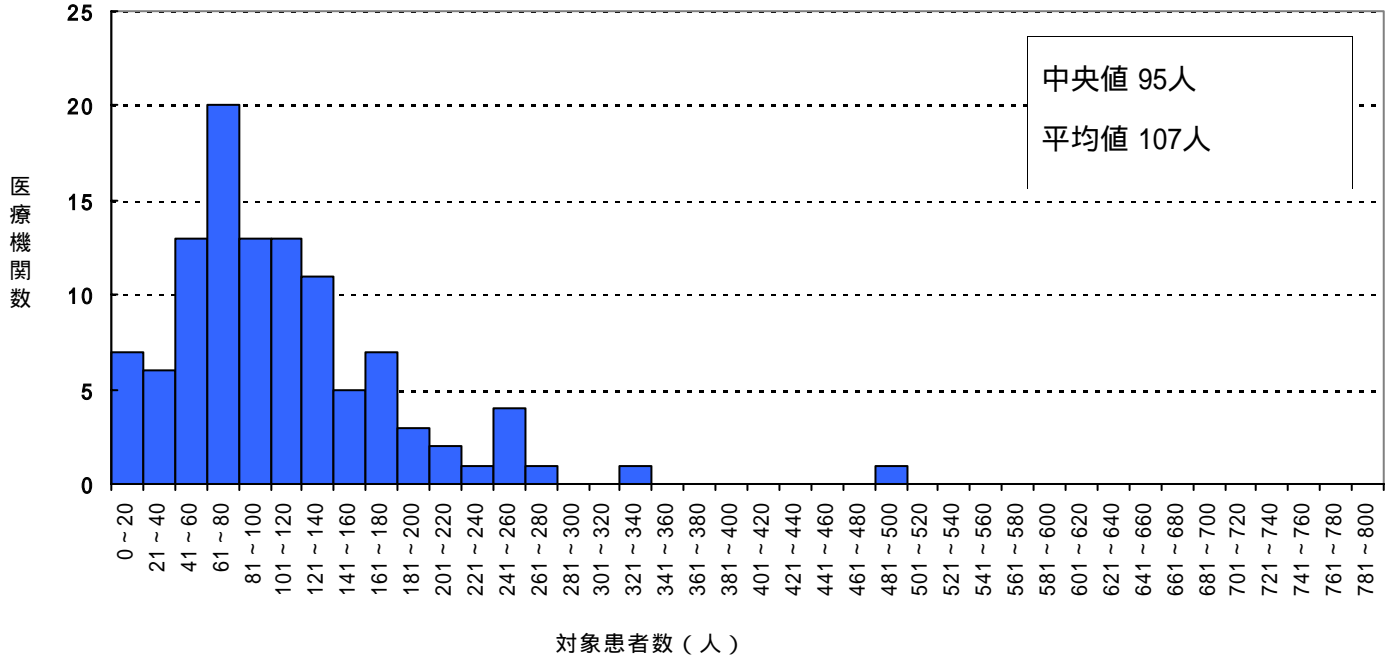
# 院内感染対策サーベイランス公開情報 ICU部門

## 2010年1月～6月期報

### 1. 集中治療室入室患者数

ICU入室患者数*	解析対象患者数**	1医療機関あたりの解析対象患者数(平均値)***	各医療機関の解析対象患者数の分布
32077	11596	107	

各医療機関の解析対象患者数の分布



\*: 熱傷患者を除く

\*\* : 熱傷患者、ICU在室日数が2日以内の患者を除く

\*\*\*: 1医療機関あたりの解析対象患者数(平均値) = 解析対象患者数 ÷ 参加医療機関数

データ集計日: 2011年01月14日

公開情報掲載日: 2011年02月15日

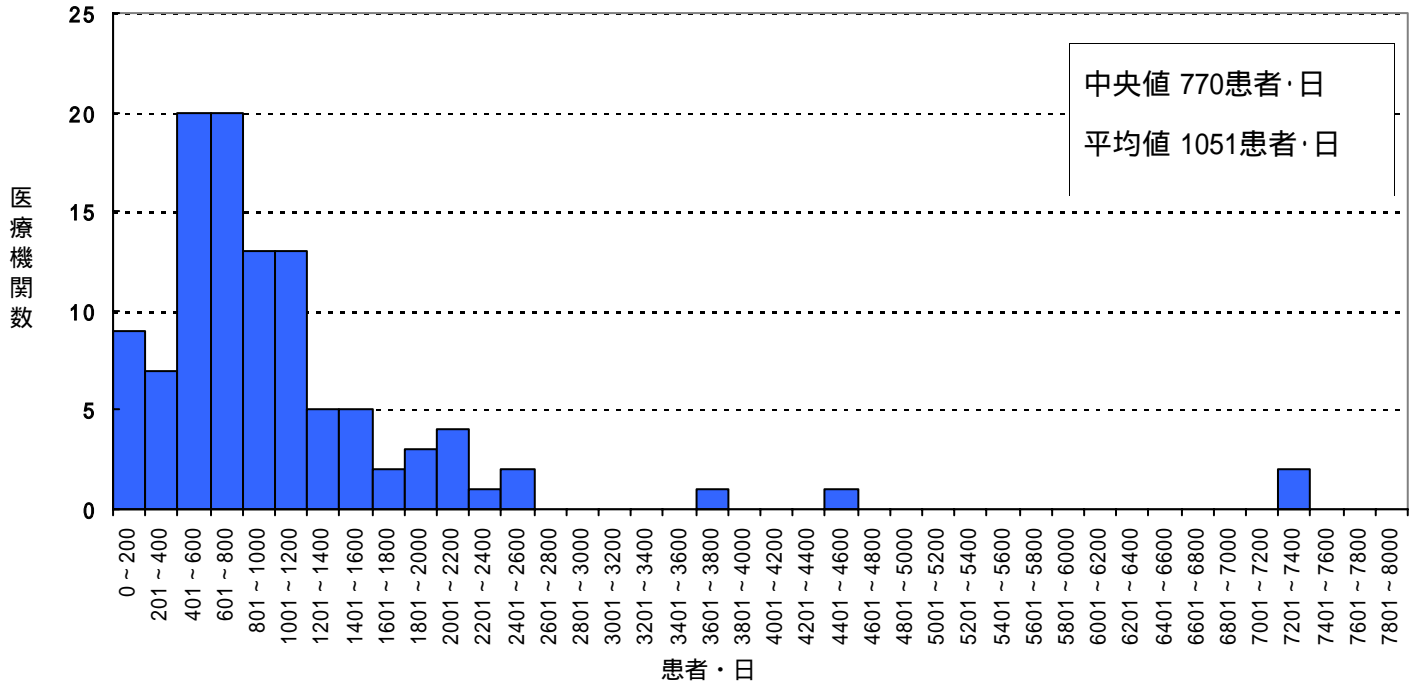
# 院内感染対策サーベイランス公開情報 ICU部門

## 2010年1月～6月期報

### 2. 解析対象患者の患者・日

全参加医療機関患者・日合計	1医療機関あたりの患者・日(平均値)*	各医療機関の患者・日の分布	
113511	1051	0 770  ---	7,266 

各医療機関の解析対象患者の患者・日分布



\*: 1医療機関あたりの患者・日(平均値) = 全参加医療機関患者・日合計 ÷ 参加医療機関数

データ集計日: 2011年01月14日  
公開情報掲載日: 2011年02月15日

# 院内感染対策サーベイランス公開情報 ICU部門

## 2010年1月～6月期報

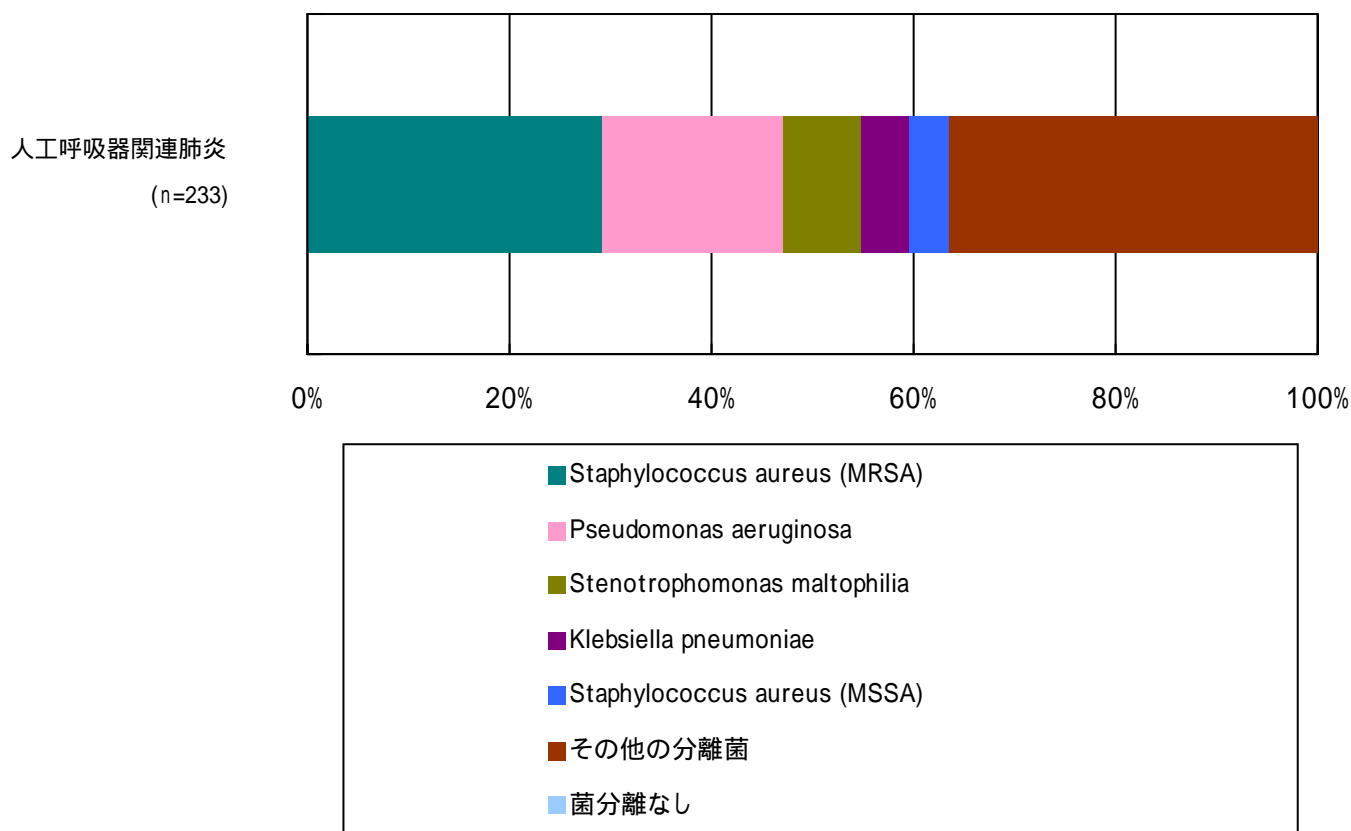
### 3 . 感染症発生率

	全医療機関 合計発生数	感染症発生率 (件/1000患者・日) *	感染症発生率の参加医療機関分布
人工呼吸器関連肺炎	189	1.7	
尿路感染症	65	0.6	
カテーテル関連血流 感染症	106	0.9	

\*: 感染症発生率(件/1000患者・日) = (全参加医療機関合計発生数 ÷ 全参加医療機関患者・日合計) × 1000

データ集計日: 2011年01月14日  
公開情報掲載日: 2011年02月15日

4 . 感染症別原因菌（人工呼吸器関連肺炎）

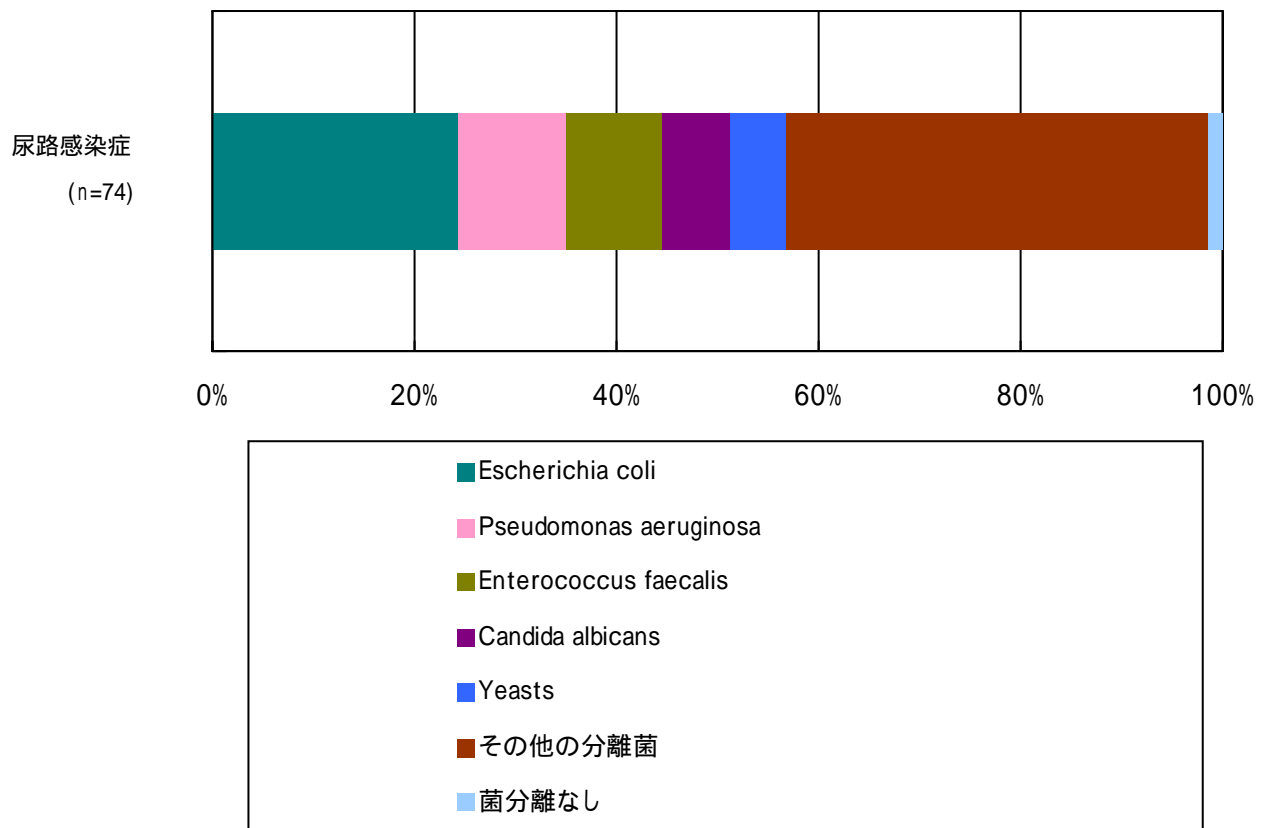


原因菌 *	原因菌分離件数 (%)	
Staphylococcus aureus (MRSA)	68	(29.2%)
Pseudomonas aeruginosa	42	(18.0%)
Stenotrophomonas maltophilia	18	(7.7%)
Klebsiella pneumoniae	11	(4.7%)
Staphylococcus aureus (MSSA)	9	(3.9%)
その他の分離菌	85	(36.5%)
菌分離なし	0	(0.0%)
合計	233	(100.0%)
培養検査なし	1	

(原因菌は上位5菌種のみ表示しています。)

\*菌名は菌名コード ([http://www.nih-janis.jp/section/master/infectiousagentcode\\_ver3.1\\_20070701.xls](http://www.nih-janis.jp/section/master/infectiousagentcode_ver3.1_20070701.xls)) に準拠

4 . 感染症別原因菌（尿路感染症）

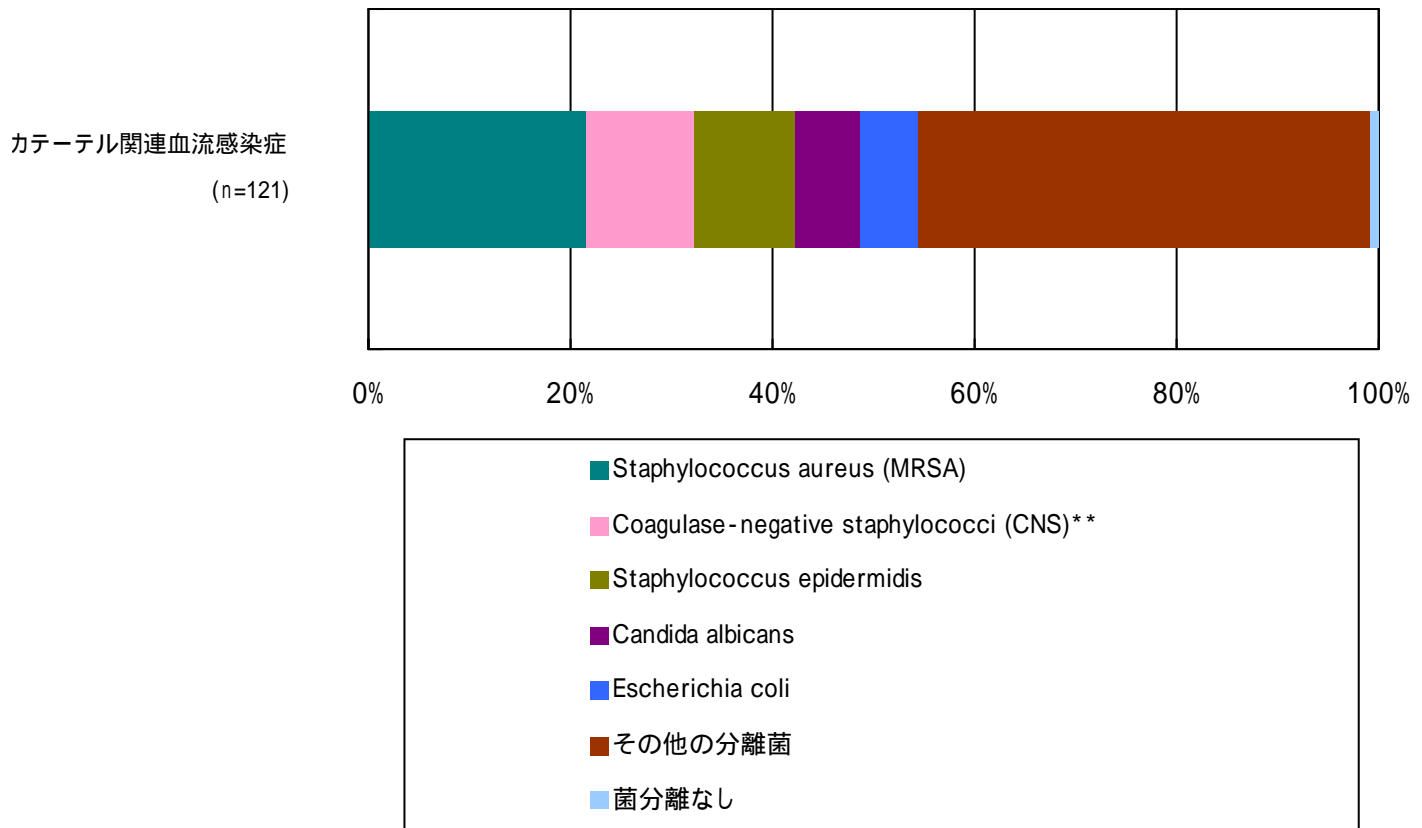


原因菌 *	原因菌分離件数 ( % )	
Escherichia coli	18	(24.3%)
Pseudomonas aeruginosa	8	(10.8%)
Enterococcus faecalis	7	(9.5%)
Candida albicans	5	(6.8%)
Yeasts	4	(5.4%)
その他の分離菌	31	(41.9%)
菌分離なし	1	(1.4%)
合計	74	(100.0%)
培養検査なし	3	

(原因菌は上位5菌種のみ表示しています。)

\*菌名は菌名コード ([http://www.nih-janis.jp/section/master/infectiousagentcode\\_ver3.1\\_20070701.xls](http://www.nih-janis.jp/section/master/infectiousagentcode_ver3.1_20070701.xls)) に準拠

4 . 感染症別原因菌（カテーテル関連血流感染症）



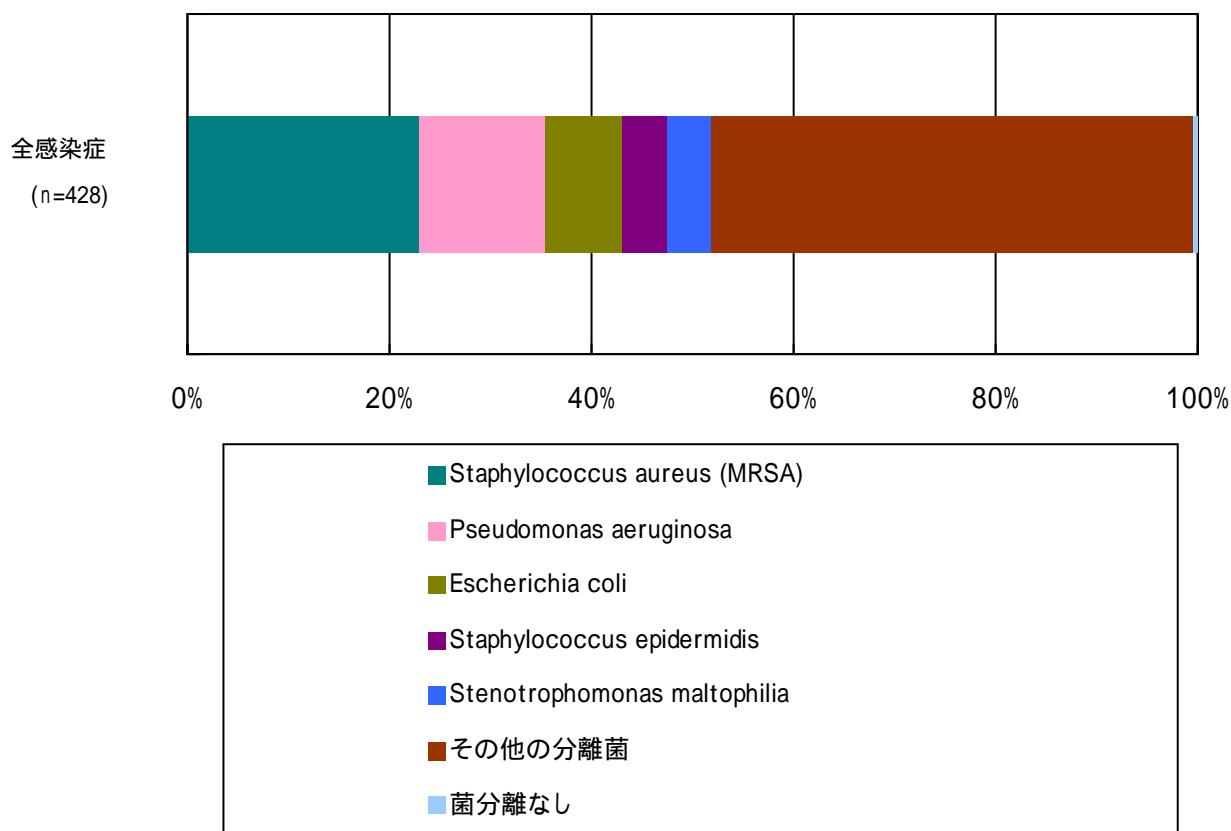
原因菌 *	原因菌分離件数 (%)	
Staphylococcus aureus (MRSA)	26	(21.5%)
Coagulase-negative staphylococci (CNS)**	13	(10.7%)
Staphylococcus epidermidis	12	(9.9%)
Candida albicans	8	(6.6%)
Escherichia coli	7	(5.8%)
その他の分離菌	54	(44.6%)
菌分離なし	1	(0.8%)
合計	121	(100.0%)
培養検査なし	0	

(原因菌は上位5菌種のみ表示しています。)

\*菌名は菌名コード([http://www.nih-janis.jp/section/master/infectiousagentcode\\_ver3.1\\_20070701.xls](http://www.nih-janis.jp/section/master/infectiousagentcode_ver3.1_20070701.xls))に準拠

\*\*S.epidermidis (菌名コード:1312)と報告された菌は除く

4 . 感染症別原因菌（全感染症）\*



原因菌 **	原因菌分離件数 (%)	
Staphylococcus aureus (MRSA)	98	(22.9%)
Pseudomonas aeruginosa	54	(12.6%)
Escherichia coli	32	(7.5%)
Staphylococcus epidermidis	19	(4.4%)
Stenotrophomonas maltophilia	19	(4.4%)
その他の分離菌	204	(47.7%)
菌分離なし	2	(0.5%)
合計	428	(100.0%)
培養検査なし	4	

(原因菌は上位5菌種のみ表示しています。)

\*人工呼吸器関連肺炎・尿路感染症・カテーテル関連血流感染症の合計

\*\*菌名は菌名コード ([http://www.nih-janis.jp/section/master/infectiousagentcode\\_ver3.1\\_20070701.xls](http://www.nih-janis.jp/section/master/infectiousagentcode_ver3.1_20070701.xls)) に準拠

データ集計日: 2011年01月14日  
公開情報掲載日: 2011年02月15日