

内航船舶輸送統計月報

第52巻 第6号

平成26年6月分



目 次

内航船舶輸送実績調査（基幹統計）

I 内航船舶輸送実績調査結果（平成26年6月分）の概要

II 調査の結果

第1表 内航船舶輸送統計総括表

第2表 大型鋼船、品目別、用途別、トン数階級別、輸送トン数、トンキロ表

第3表 大型鋼船、品目別、専用船等用途別、輸送トン数、トンキロ表

第4表 小型鋼船、品目別、用途別、トン数階級別、輸送トン数、トンキロ表

第5表 小型鋼船及び木船、コンテナ品目別、トン数階級別、輸送トン数、トンキロ表

第6表 木船、品目別、用途別、トン数階級別、輸送トン数、トンキロ表

第7表 産業圏間流動表

第8表 産業圏間コンテナ流動表

第9表 内航船舶、船型別、船質別、燃料消費量表

第10表 内航船舶、用途別、油種別、燃料消費量表

付 表 内航船舶輸送統計推移表

内航船舶輸送実績調査（基幹統計）

1 調査の目的

営業用の内航船舶による貨物輸送の実態を明らかにし、交通政策、経済政策の基礎資料を作成する。

2 調査の対象

内航海運業法第3条に基づき内航運送をする事業について国土交通大臣に登録した者又は国土交通大臣に内航運送をする事業の届出をした者が輸送した貨物のうち、総トン数20トン以上の船舶によって輸送された貨物を対象としている。ただし、次のものは調査の対象としない。

(1) 港湾内における貨物の輸送（指定港間※の輸送は除く。）

※ 指定港間とは、京浜港については、横浜港・川崎港及び東京港、大阪港については、大阪港及び堺港、関門港については、下関港・門司港・小倉港及び洞海港に区分した港相互間をいい、門司港、小倉港及び洞海港については、従前の港湾区域とする。

(2) 輸送の両端又はいずれか一方が港湾でない区間の輸送

(3) 船舶食料、燃料等の舶用品の船舶への輸送

(4) 河川又は湖沼のみにおける輸送

3 調査の方法

標本調査の手法によった。すなわち、内航運送をする事業を営む 746業者（平成26年6月現在）のうちから標本（調査対象者）として 190業者（平成26年6月現在）を抽出してその毎月の輸送量、燃料消費量等を調査し、これから全輸送量全燃料消費量等を推計する。

なお、航海距離及び燃料消費量については昭和56年4月分、コンテナ及びシャーシによる輸送内訳については平成6年4月分から調査している。

(1) 標本（調査対象者）の選定方法

ア．平成20年11月に実施した「内航船舶輸送統計予備調査（母集団調査）」の結果から、各運送業者の月間輸送量の分布を考慮して次のように層化を行い、標本数を決定した。

イ．次表の層のなかをさらに使用船舶の用途別（貨物船、油送船、プッシャーバージ・台船）及び主要輸送品目別に層別し、無作為抽出した。なお、その他の層とは、母集団調査において月間輸送量を0と回答した事業者及び、母集団調査後新規に登録又は届出を行った事業者等、月間輸送量が把握できていない事業者である。

(平成26年6月現在)

層 別 (月間輸送量)	標本数
100,000トン以上	84
70,000トン以上～100,000トン未満	16
60,000 " ～ 70,000 "	7
40,000 " ～ 60,000 "	14
30,000 " ～ 40,000 "	13
10,000 " ～ 30,000 "	34
5,000 " ～ 10,000 "	11
5,000トン未満	11
そ の 他	0

(2) 精 度

平成26年5月分の各調査項目の合計値について相対誤差（信頼度95%）を計算したところ、トンでは1.99%、トンキロは2.48%であった。

4. 公表方法

(1) 品目分類及び産業圏

本統計に用いた品目分類及び産業圏は年報の別表を参照してください。

(2) 船 型

本統計に用いた船型は次のとおりである。

- ア. 大 型 鋼 船 500総トン以上の船舶
 - イ. 小 型 鋼 船 20総トン以上500総トン未満の鋼製船舶
 - ウ. 木 船 20総トン以上の木製船舶（平成18年4月から調査対象隻数が一隻のみとなったため、木船としての推計及び公表は行わず、小型鋼船の数値に含めて公表している。）
 - エ. プッシャーバージ・台船 動力を有しない船舶で、他の動力船により曳航又は押航されて輸送を行うもの
- (3) 公表値の単位は、トン数についてはいずれもメトリックトンである。また、距離についてはキロメートルである。
なお距離はカイリで調査し、1カイリあたり1.852kmで換算した。
- (4) 単位未満の端数については四捨五入した。
そのため、合計又は小計とは一致しない場合がある。
- (5) 四捨五入により、1,000トン又は1,000トンキロに満たない場合は「0」と、またデータのないものについては「-」と表示した。

5. 用 語

本統計に用いた主な用語の内容は次のとおりである。

- (1) トンキロ
輸送した貨物の重量（トン）に輸送した距離（キロメートル）をかけたもので、輸送活動の大きさを表すものである。
例えば、1トンの貨物を1km輸送した場合は1トンキロであり、5トンの貨物を100km輸送すれば500トンキロとなる。
- (2) 載貨重量トンキロ
載貨重量トン（D/W）とは、船舶の貨物積載能力をトン単位で示すものであり、載貨重量トンキロとは、載貨重量トンに航海距離をかけ、空船航海を含めた全航海で何トンキロの輸送能力があったかを表すものである。
- (3) 航海距離
空船航海を含めた航海距離である。
- (4) 1トンキロ当り燃料消費量
貨物1トンをも1km輸送するのに要した燃料（重油）の平均値であり、燃料消費量計を輸送トンキロで除して求める。
（計算式……燃料消費量計（%）÷トンキロ）
- (5) 1キロメートル当り燃料消費量
船舶が1km航海するのに要した燃料（重油）の平均値であり、燃料消費量計を航海距離で除して求める。
（計算式……燃料消費量計（%）÷航海距離（km））
- (6) 1トン当り平均輸送キロ
貨物の輸送活動の拡がり方を表す指標であり、輸送トンキロを輸送トン数で除して求める。
（計算式……トンキロ÷輸送トン数）
- (7) 輸送効率
船舶の輸送能力に対し、どれだけの輸送実績があったかを示すものであり、輸送トンキロを載貨重量トンキロで除して求める。
（計算式……トンキロ÷載貨重量トンキロ）
例えば、載貨重量トン100トンの船舶が80トンの貨物を20キロメートル離れた港へ運送し、帰路は空船だった場合は、輸送効率40%となる。

$$\frac{80 \text{ t} \times 20 \text{ km}}{100 \text{ t} \times 40 \text{ km}} \times 100 = \frac{1,600 \text{ トンキロ}}{4,000 \text{ トンキロ}} \times 100 = 40\%$$

[注] 1. この月報は、内航船舶輸送統計調査規則（昭和38年運輸省令第16号）に基づき、営業用の内航船舶による輸送活動のみを集録したものである。

2. 自家用船舶による貨物輸送については、年1回の調査を行い別途「内航船舶輸送統計年報」において公表する。

3. この月報についての照会は、国土交通省総合政策局情報政策課交通経済統計調査室に御連絡ください。

電話 代表 03-5253-8111 内線 28742、28743

I 内航船舶輸送実績調査結果（平成26年6月分）の概要

1. 総輸送量

総輸送量は、29,959千トン（対前年同月比2.1%減）、14,943百万トンキロ（対前年同月比2.3%減）であった。

コンテナ及びシャーシ扱いの輸送量は、それぞれ1,576千トン、645千トンであった。

2. 用途別

貨物船は、トンベースで、対前年同月比3.0%減であり、トンキロベースでは、対前年同月比2.9%減であった。

油送船は、トンベースで、対前年同月比6.4%減であり、トンキロベースでは、対前年同月比4.5%減であった。

プッシュャーバージ・台船は、トンベースで、対前年同月比30.8%増であり、トンキロベースでは、対前年同月比49.8%増であった。

3. 品目別

主要10品目は、トンベースで、対前年同月比が、砂利・砂・石材4.5%増、石灰石4.5%減、セメント4.1%減、鉄鋼6.1%増、石炭10.9%減、原油21.2%減、重油6.5%減、揮発油2.1%増、その他の石油及び石油製品1.0%減、化学薬品2.6%減であった。

トンキロベースでは、対前年同月比が、砂利・砂・石材4.6%増、石灰石4.6%減、セメント5.6%減、鉄鋼5.0%増、石炭24.3%減、原油23.6%減、重油3.4%増、揮発油8.6%増、その他の石油及び石油製品3.2%増、化学薬品1.4%増であった。

4. 燃料消費量及び航海距離

燃料消費量の合計は、201,566千リットル（対前年同月比1.5%増）であった。

内訳は、大型鋼船2.1%増、小型鋼船3.4%減、プッシュャーバージ・台船44.3%増であった。

また、航海距離の合計は、12,929千キロメートル（対前年同月比1.2%増）であった。

内訳は、大型鋼船4.0%増、小型鋼船2.4%減、プッシュャーバージ・台船31.9%増であった。

5. 輸送効率

内航船舶の合計は、41.6%であり、用途別にみると、貨物船は41.8%、油送船は40.7%であった。

輸送量(平成26年6月分)

単位：M/T

項 目	トン数 (千トン)	前年同月比	トンキロ (千トンキロ)	前年同月比
合 計	29,959	97.9	14,943,102	97.7
大 型 鋼 船	18,160	94.4	10,577,874	96.0
小 型 鋼 船	9,323	98.4	3,841,932	97.8
木 船	-	-	-	-
プッシャーバージ・台船	2,476	130.8	523,295	149.8
貨 物 船	17,313	97.0	9,102,865	97.1
(内 コンテナ)	1,576	104.3	1,111,033	106.6
(内 シャーシー)	645	102.2	620,592	103.6
大 型 鋼 船	10,015	95.2	5,931,086	96.6
小 型 鋼 船	7,298	99.7	3,171,779	97.9
木 船	-	-	-	-
油 送 船	10,170	93.6	5,316,942	95.5
大 型 鋼 船	8,145	93.5	4,646,789	95.3
小 型 鋼 船	2,025	94.1	670,153	97.2
木 船	-	-	-	-
プッシャーバージ・台船	2,476	130.8	523,295	149.8

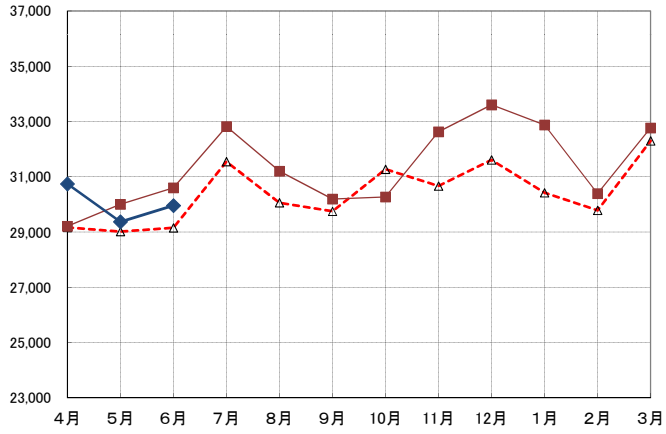
主 要 10 品 目	砂利・砂・石材	1,656	104.5	500,901	104.6
	石 灰 石	2,919	95.5	1,170,407	95.4
	セ メ ン ト	3,077	95.9	1,628,566	94.4
	鉄 鋼	3,543	106.1	1,814,534	105.0
	石 炭	1,022	89.1	169,243	75.7
	原 油	2,051	78.8	1,424,563	76.4
	重 油	2,078	93.5	940,897	103.4
	揮 発 油	3,406	102.1	1,731,855	108.6
	その他の石油及び石油製品	892	99.0	474,072	103.2
	化 学 薬 品	1,465	97.4	631,948	101.4

燃料消費量及び航海距離(平成26年6月分)

項 目	燃料消費量 (千リットル)				前年同月比	航海距離 (千キロメートル)	前年同月比
	A重油	B重油	C重油	計			
合 計	63,803	986	136,778	201,566	101.5	12,929	101.2
大 型 鋼 船	25,111	303	118,455	143,869	102.1	6,194	104.0
小 型 鋼 船	35,276	507	16,174	51,958	96.6	6,429	97.6
木 船	-	-	-	-	-	-	-
プッシャーバージ・台船	3,415	176	2,148	5,739	144.3	306	131.9

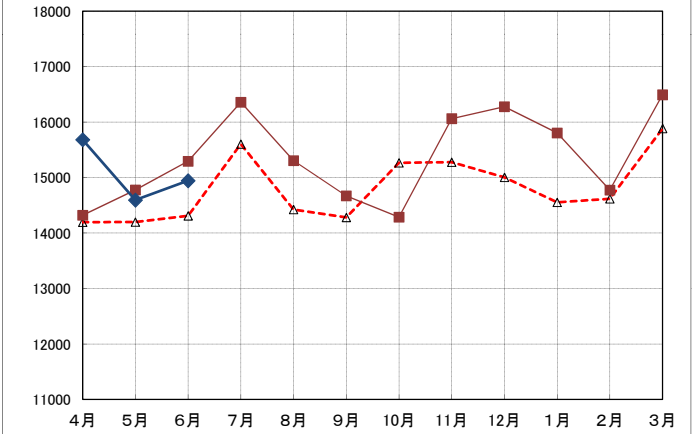
内航船舶輸送量(トン)の推移

単位:千トン



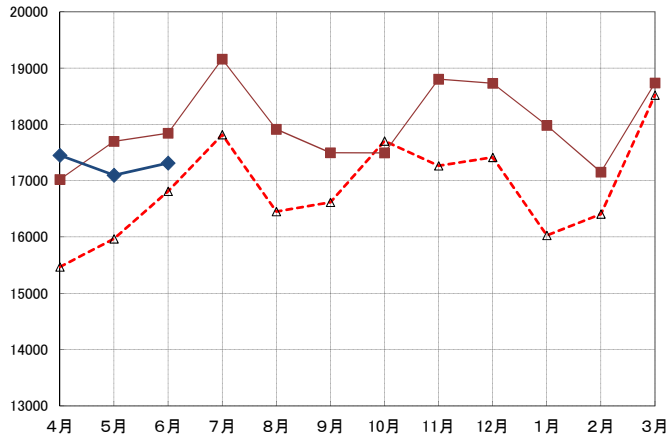
内航船舶輸送量(トンキロ)の推移

単位:百万トンキロ



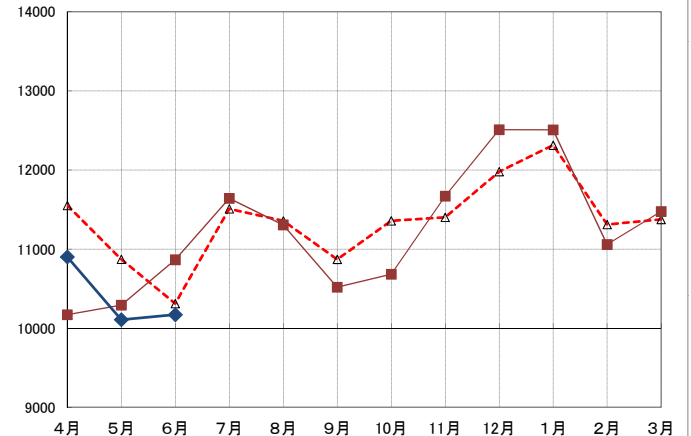
貨物船の輸送量(トン)の推移

単位:千トン



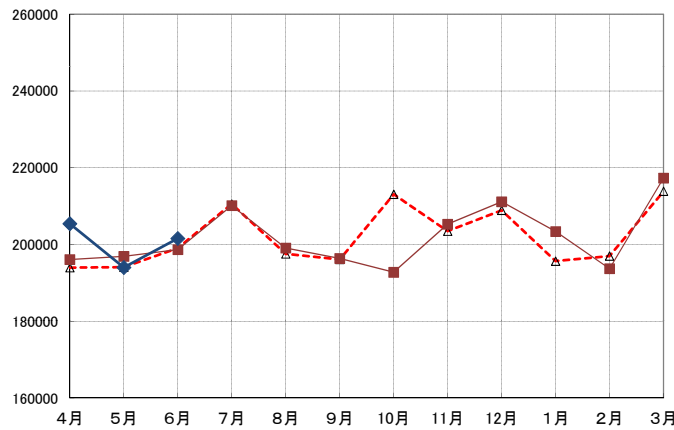
油送船の貨物量(トン)の推移

単位:千トン



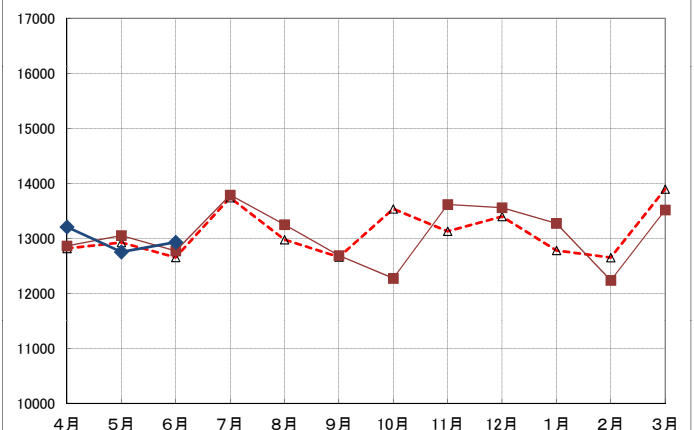
燃料消費量(リットル)の推移

単位:千リットル



航海距離(キロメートル)の推移

単位:千キロメートル



輸送量（平成26年1月分～6月分までの累計）

単位：M/T

項 目	トン数（千トン）	前年同月比	トンキロ（千トンキロ）	前年同月比
合 計	186,111	102.1	92,287,589	103.2
大 型 鋼 船	114,798	102.4	65,787,851	103.8
小 型 鋼 船	57,154	99.0	23,450,304	99.3
木 船	-	-	-	-
プッシャーバージ・台船	14,161	113.4	3,049,433	123.7
貨 物 船	105,732	102.1	54,969,219	100.9
（内 コンテナ）	9,509	108.4	6,490,558	105.2
（内シャーシー）	3,713	100.3	3,550,000	100.5
大 型 鋼 船	61,335	102.9	35,742,948	101.5
小 型 鋼 船	44,397	101.1	19,226,271	99.8
木 船	-	-	-	-
油 送 船	66,220	99.8	34,268,935	105.4
大 型 鋼 船	53,463	101.8	30,044,902	106.7
小 型 鋼 船	12,757	92.5	4,224,033	97.0
木 船	-	-	-	-
プッシャーバージ・台船	14,161	113.4	3,049,433	123.7

主 要 1 0 品 目	砂利・砂・石材	9,780	103.1	3,060,280	101.3
	石 灰 石	17,665	102.8	7,048,096	103.4
	セ メ ン ト	18,735	100.8	9,595,043	98.8
	鉄 鋼	21,352	104.4	11,113,587	106.7
	石 炭	6,303	102.9	1,082,575	82.1
	原 油	14,563	107.0	10,583,117	114.6
	重 油	12,837	92.7	4,999,117	96.5
	揮 発 油	21,229	98.2	10,788,544	102.7
	その他の石油及び石油製品	5,962	103.1	3,028,132	102.4
	化 学 薬 品	9,224	99.8	4,055,707	104.8

燃料消費量及び航海距離（平成26年1月分～6月分までの累計）

項 目	燃料消費量（千リットル）				前年同月比	航海距離（千キロメートル）	前年同月比
	A重油	B重油	C重油	計			
合 計	397,686	6,006	811,683	1,215,372	101.4	77,915	99.9
大 型 鋼 船	159,957	1,696	701,697	863,352	103.2	36,982	103.4
小 型 鋼 船	218,031	3,276	97,101	318,408	95.4	39,168	96.2
木 船	-	-	-	-	-	-	-
プッシャーバージ・台船	19,698	1,031	12,884	33,613	121.8	1,765	115.5

Ⅱ． 調 査 の 結 果

第1表 内航船舶

区分 品目		合 計		鋼 船 及 び 木 船	
		トン	トンキロ	計	
		トン	トンキロ	トン	トンキロ
合 計		29 959	14 943 102	27 483	14 419 807
穀 物		179	96 434	164	95 318
野 菜 ・ 果 物		-	-	-	-
畜 産 品		-	-	-	-
水 産 品		0	1	0	1
そ の 他 の 農 林 産 品		2	252	2	252
木 材		220	111 873	182	111 519
薪 炭		-	-	-	-
石 炭		1 022	169 243	576	143 156
金 属 鉱 物	小 計	218	25 526	218	25 526
	鉄 鉱 石	189	15 206	189	15 206
	硫 化 銅	1	167	1	167
	そ の 他 の 金 属 鉱 物	28	10 153	28	10 153
砂 利 ・ 砂 ・ 石 材		1 656	500 901	1 349	376 962
非 金 属 鉱 物	小 計	5 702	2 918 214	5 089	2 778 082
	石 灰	2 919	1 170 407	2 315	1 033 942
	原 油	2 051	1 424 563	2 051	1 424 563
	そ の 他 の 非 金 属 鉱 物	732	323 244	723	319 577
金 属	小 計	3 651	1 881 979	3 176	1 784 882
	鉄 鋼	3 543	1 814 534	3 068	1 717 438
	非 鉄 金 属	108	67 444	108	67 444
金 属 製 品		69	21 624	68	21 606
機 械	小 計	1 019	729 419	964	724 606
	輸 送 用 機 械	857	665 215	857	665 215
	そ の 他 の 機 械	162	64 204	107	59 391
窯 業 品	小 計	3 168	1 666 008	3 103	1 641 487
	セ メ ン ト	3 077	1 628 566	3 012	1 604 046
	そ の 他 の 窯 業 品	91	37 442	91	37 442
石 油 製 品	小 計	6 841	3 336 878	6 841	3 336 864
	重 油	2 078	940 897	2 078	940 882
	揮 発 油	3 406	1 731 855	3 406	1 731 855
	L・P・G及びその他のガス その他の石油及び石油製品	466 892	190 054 474 072	466 892	190 054 474 072
石 炭 製 品	小 計	725	269 061	382	207 445
	コ ーク	721	265 686	378	204 070
	そ の 他 の 石 炭 製 品	4	3 375	4	3 375
化 学 薬 品		1 465	631 948	1 452	628 639
化 学 肥 料		51	41 942	51	41 942
そ の 他 の 化 学 工 業 品		110	63 341	109	62 919
紙 ・ パ ル プ		156	121 802	154	121 353
織 維 工 業 品		-	-	-	-
食 料 工 業 品		108	79 913	107	79 708
日 用 工 業 品		0	27	-	-
そ の 他 の 製 造 工 業 品		1 968	1 474 857	1 934	1 464 933
特 種 品	小 計	1 628	801 862	1 562	772 608
	金 属 ぐ ず	201	106 847	189	98 458
	そ の 他 の 特 種 品	1 427	695 015	1 373	674 150
分 類 不 能 の も の		-	-	-	-

輸 送 統 計 総 括 表

単位：1,000M/T

鋼 船 及 び 木 船						プッシャーバージ・台船	
大 型 鋼 船		小 型 鋼 船		木 船		トン	トンキロ
トン	トンキロ	トン	トンキロ	トン	トンキロ		
18 160	10 577 874	9 323	3 841 932	-	-	2 476	523 295
11	8 750	153	86 568	-	-	16	1 116
-	-	-	-	-	-	-	-
-	-	-	-	-	-	-	-
-	-	0	1	-	-	-	-
-	-	2	252	-	-	-	-
146	95 266	36	16 253	-	-	38	354
-	-	-	-	-	-	-	-
358	92 919	218	50 237	-	-	446	26 087
191	14 547	27	10 979	-	-	-	-
185	14 179	4	1 027	-	-	-	-
-	-	1	167	-	-	-	-
7	367	21	9 785	-	-	-	-
263	178 657	1 086	198 306	-	-	307	123 938
4 106	2 445 309	983	332 773	-	-	613	140 132
1 960	934 759	354	99 183	-	-	604	136 465
2 034	1 418 379	17	6 185	-	-	-	-
112	92 171	612	227 406	-	-	9	3 667
635	303 492	2 541	1 481 389	-	-	475	97 097
619	286 685	2 449	1 430 753	-	-	475	97 097
16	16 807	92	50 637	-	-	-	-
0	11	67	21 595	-	-	1	18
862	665 149	102	59 457	-	-	54	4 813
842	660 716	15	4 499	-	-	-	-
20	4 432	87	54 958	-	-	54	4 813
3 024	1 624 639	79	16 848	-	-	65	24 520
2 942	1 589 075	71	14 971	-	-	65	24 520
83	35 565	8	1 877	-	-	-	-
5 813	3 083 311	1 029	253 553	-	-	0	14
1 484	791 905	594	148 978	-	-	0	14
3 165	1 688 845	241	43 010	-	-	-	-
462	189 469	4	585	-	-	-	-
703	413 092	190	60 980	-	-	-	-
131	121 724	251	85 721	-	-	343	61 616
130	121 047	248	83 023	-	-	343	61 616
1	677	3	2 698	-	-	-	-
382	180 264	1 070	448 375	-	-	13	3 309
-	-	51	41 942	-	-	-	-
26	13 214	83	49 704	-	-	1	422
98	89 169	56	32 184	-	-	2	448
-	-	-	-	-	-	-	-
55	30 666	52	49 041	-	-	1	205
-	-	-	-	-	-	0	27
1 618	1 354 179	315	110 754	-	-	34	9 924
441	276 607	1 121	496 001	-	-	66	29 254
17	10 187	172	88 271	-	-	12	8 389
424	266 421	949	407 729	-	-	54	20 865
-	-	-	-	-	-	-	-

(注) 木船については、平成18年4月から調査対象隻数が一隻のみとなったため、小型鋼船に含めて集計している。

第2表-1 大型鋼船、品目別、用途別、

区分 品目		合計			
		合計		貨物船	
		トン	トンキロ	トン	トンキロ
計		18 160	10 577 874	10 015	5 931 086
穀物		11	8 750	11	8 750
野菜・果物		-	-	-	-
畜産品		-	-	-	-
水産品		-	-	-	-
その他の農林産品		-	-	-	-
木材		146	95 266	146	95 266
薪炭		-	-	-	-
石炭		358	92 919	358	92 919
金属	小計	191	14 547	191	14 547
	鉄	185	14 179	185	14 179
	硫黄	-	-	-	-
	その他の金属	7	367	7	367
砂利・砂・石材		263	178 657	263	178 657
非金属	小計	4 106	2 445 309	2 072	1 026 930
	石灰	1 960	934 759	1 960	934 759
	原油	2 034	1 418 379	-	-
	その他の非金属	112	92 171	112	92 171
金属	小計	635	303 492	635	303 492
	鉄	619	286 685	619	286 685
	非鉄金属	16	16 807	16	16 807
金属製品		0	11	0	11
機械	小計	862	665 149	862	665 149
	輸送用機械	842	660 716	842	660 716
	その他の機械	20	4 432	20	4 432
窯業品	小計	3 024	1 624 639	3 024	1 624 639
	セメント	2 942	1 589 075	2 942	1 589 075
	その他の窯業品	83	35 565	83	35 565
石油製品	小計	5 813	3 083 311	72	30 638
	重油	1 484	791 905	-	-
	揮発油	3 165	1 688 845	-	-
	L・P・G及びその他のガス その他の石油及び石油製品	462 703	189 469 413 092	- 72	- 30 638
石炭製品	小計	131	121 724	131	121 724
	コークス	130	121 047	130	121 047
	その他の石炭製品	1	677	1	677
化学薬品		382	180 264	37	16 748
化学肥料		-	-	-	-
その他の化学工業品		26	13 214	1	993
紙・パルプ		98	89 169	98	89 169
繊維工業品		-	-	-	-
食料工業品		55	30 666	55	30 666
日用品		-	-	-	-
その他の製造工業品		1 618	1 354 179	1 618	1 354 179
特種品	小計	441	276 607	441	276 607
	金属くず	17	10 187	17	10 187
	その他の特種品	424	266 421	424	266 421
分類不能のもの		-	-	-	-

第2表-2 大型鋼船、品目別、用途別、

品目		1,000G/T以上~2,000G/T未満			
		計		貨物船	
		トン	トンキロ	トン	トンキロ
合計		768	340 098	193	80 454
穀物		-	-	-	-
野菜・果物		-	-	-	-
畜産品		-	-	-	-
水産品		-	-	-	-
その他の農林産品		-	-	-	-
木材		-	-	-	-
薪炭		-	-	-	-
石		-	-	-	-
金属	計	-	-	-	-
鉄	鉄	-	-	-	-
硫	硫	-	-	-	-
その他の金属	その他の金属	-	-	-	-
砂利・砂・石材		-	-	-	-
非金属	計	17	18 405	4	2 659
石	石	1	312	1	312
灰	灰	14	15 747	-	-
石油	石油	2	2 347	2	2 347
その他の非金属	その他の非金属	2	2 347	2	2 347
金属	計	15	16 520	15	16 520
鉄	鉄	2	1 678	2	1 678
非鉄金属	非鉄金属	14	14 841	14	14 841
金属製品		-	-	-	-
機械	計	-	-	-	-
輸送用機械	輸送用機械	-	-	-	-
その他の機械	その他の機械	-	-	-	-
窯業品	計	116	35 252	116	35 252
セメント	セメント	109	33 958	109	33 958
その他の窯業品	その他の窯業品	7	1 294	7	1 294
石油製品	計	522	229 860	19	10 034
重油	重油	143	80 848	-	-
揮発油	揮発油	337	126 291	-	-
L・P・G及びその他のガス	L・P・G及びその他のガス	22	10 927	-	-
その他の石油及び石油製品	その他の石油及び石油製品	20	11 795	19	10 034
石炭製品	計	4	3 773	4	3 773
コークス	コークス	4	3 773	4	3 773
その他の石炭製品	その他の石炭製品	-	-	-	-
化学薬品		50	20 968	-	-
化学肥料		-	-	-	-
その他の化学工業品		8	3 104	-	-
紙・パルプ		-	-	-	-
繊維工業品		-	-	-	-
食料工業品		-	-	-	-
日用工業品		-	-	-	-
その他の製造工業品		-	-	-	-
特種品	計	36	12 216	36	12 216
金属くず	金属くず	-	-	-	-
その他の特種品	その他の特種品	36	12 216	36	12 216
分類不能のもの		-	-	-	-

専用船等用途別、輸送トン数、トンキロ表

単位：M/T

内シャーシ		専用船		コンテナ専用船	
トン	トンキロ	トン	トンキロ	トン	トンキロ
644 670	620 592 004	5 334 703	2 790 390 366	350 932	168 178 375
-	-	-	-	-	-
-	-	-	-	-	-
-	-	-	-	-	-
-	-	-	-	-	-
-	-	-	-	-	-
72	67 405	-	-	-	-
-	-	-	-	-	-
-	-	110 033	1 471 249	-	-
-	-	-	-	-	-
-	-	-	-	-	-
-	-	-	-	-	-
-	-	-	-	-	-
-	-	50 018	34 959 741	-	-
-	-	1 794 307	877 638 396	-	-
-	-	1 794 307	877 638 396	-	-
-	-	-	-	-	-
-	-	-	-	-	-
6 038	6 320 143	-	-	-	-
6 038	6 320 143	-	-	-	-
-	-	-	-	-	-
-	-	-	-	-	-
214 240	210 196 647	206 738	133 616 383	-	-
214 240	210 196 647	206 738	133 616 383	-	-
-	-	-	-	-	-
-	-	2 971 371	1 599 133 714	-	-
-	-	2 938 250	1 587 656 011	-	-
-	-	33 121	11 477 703	-	-
-	-	-	-	-	-
-	-	-	-	-	-
-	-	-	-	-	-
-	-	-	-	-	-
-	-	77 547	77 976 321	-	-
-	-	77 547	77 976 321	-	-
-	-	-	-	-	-
-	-	5 734	1 307 577	5 339	5 230 661
-	-	-	-	-	-
-	-	-	-	-	-
-	-	-	-	-	-
-	-	-	-	-	-
-	-	-	-	-	-
398 763	380 933 181	-	-	341 809	159 998 960
25 557	23 074 627	118 955	64 286 985	3 784	2 948 754
-	-	-	-	-	-
25 557	23 074 627	118 955	64 286 985	3 784	2 948 754
-	-	-	-	-	-

テナとシャーシの合計値である。

第3表-2 大型鋼船、品目別、

区分 品目		RORO船				
		計		内コンテナ		内
		トン	トンキロ	トン	トンキロ	トン
合計		2 059 920	1 832 217 610	787 353	742 050 804	637 609
穀物		-	-	-	-	-
野菜・果物		-	-	-	-	-
畜産品		-	-	-	-	-
水産品		-	-	-	-	-
その他の農林産品		-	-	-	-	-
木材		72	67 405	-	-	72
薪炭		-	-	-	-	-
石炭		-	-	-	-	-
金属	小計	-	-	-	-	-
	鉄	-	-	-	-	-
	硫黄	-	-	-	-	-
その他の金属		-	-	-	-	-
砂利・砂・石材		-	-	-	-	-
非金属	小計	2 177	2 346 510	-	-	-
	石灰	-	-	-	-	-
	原油	-	-	-	-	-
その他の非金属		2 177	2 346 510	-	-	-
金属	小計	158 799	93 053 449	-	-	6 038
	鉄	145 030	78 212 340	-	-	6 038
	非鉄金属	13 769	14 841 109	-	-	-
金属製品		199	11 425	199	11 425	-
機械	小計	613 478	509 249 295	10 696	8 696 147	211 817
	輸送用機械	613 478	509 249 295	10 696	8 696 147	211 817
その他の機械		-	-	-	-	-
窯業品	小計	-	-	-	-	-
	セメント	-	-	-	-	-
その他の窯業品		-	-	-	-	-
石油製品	小計	-	-	-	-	-
	揮発油	-	-	-	-	-
	L・P・G及びその他のガス	-	-	-	-	-
その他の石油及び石油製品		-	-	-	-	-
石炭製品	小計	-	-	-	-	-
	コーク	-	-	-	-	-
その他の石炭製品		-	-	-	-	-
化学薬品		-	-	-	-	-
化学肥料		-	-	-	-	-
その他の化学工業品		-	-	-	-	-
紙・パルプ		71 806	67 848 892	35 326	38 837 349	-
繊維工業品		-	-	-	-	-
食料工業品		-	-	-	-	-
日用工業品		-	-	-	-	-
その他の製造工業品		1 177 526	1 131 282 124	732 592	685 569 797	398 763
特種品	小計	35 864	28 358 509	8 540	8 936 085	20 919
	金属くず	-	-	-	-	-
その他の特種品		35 864	28 358 509	8 540	8 936 085	20 919
分類不能のもの		-	-	-	-	-

(注) 合計の内コンテナと内シャーシは、「専用船」、「コンテナ専用船」、「RORO船」、「その他の貨物船」のコン

専用船等用途別、輸送トン数、トンキロ表

単位 : M/T

シャーシ	その他の貨物船					
	計		内コンテナ		内シャーシ	
	トン	トンキロ	トン	トンキロ	トン	トンキロ
614 327 096	2 269 037	1 140 299 180	108 881	70 782 385	7 061	6 264 908
-	11 126	8 750 093	-	-	-	-
-	-	-	-	-	-	-
-	-	-	-	-	-	-
-	-	-	-	-	-	-
67 405	145 526	95 198 769	-	-	-	-
-	-	-	-	-	-	-
-	247 545	91 447 787	-	-	-	-
-	191 293	14 546 575	-	-	-	-
-	184 683	14 179 323	-	-	-	-
-	-	-	-	-	-	-
-	6 610	367 252	-	-	-	-
-	212 564	143 697 000	-	-	-	-
-	275 596	146 945 079	-	-	-	-
-	165 858	57 120 777	-	-	-	-
-	-	-	-	-	-	-
-	109 738	89 824 302	-	-	-	-
6 320 143	476 309	210 438 867	669	292 478	-	-
6 320 143	474 247	208 472 612	669	292 478	-	-
-	2 062	1 966 255	-	-	-	-
-	-	-	-	-	-	-
207 702 563	41 958	22 283 020	9 338	7 592 055	2 423	2 494 084
207 702 563	21 537	17 850 702	9 338	7 592 055	2 423	2 494 084
-	20 421	4 432 318	-	-	-	-
-	52 702	25 505 785	-	-	-	-
-	3 266	1 418 758	-	-	-	-
-	49 436	24 087 027	-	-	-	-
-	72 095	30 637 614	-	-	-	-
-	-	-	-	-	-	-
-	-	-	-	-	-	-
-	-	-	-	-	-	-
-	72 095	30 637 614	-	-	-	-
-	53 546	43 747 875	-	-	-	-
-	52 742	43 070 377	-	-	-	-
-	804	677 499	-	-	-	-
-	25 930	10 209 859	-	-	-	-
-	-	-	-	-	-	-
-	900	993 413	-	-	-	-
-	26 453	21 320 350	-	-	-	-
-	-	-	-	-	-	-
-	54 630	30 666 105	-	-	-	-
-	-	-	-	-	-	-
380 933 181	98 874	62 897 852	98 874	62 897 852	-	-
19 303 803	281 992	181 013 137	-	-	4 638	3 770 824
-	17 030	10 186 591	-	-	-	-
19 303 803	264 962	170 826 547	-	-	4 638	3 770 824
-	-	-	-	-	-	-

テナとシャーシの合計値である。

第4表-1 小型鋼船、品目別、用途別、

区分 品目		合計			
		合計		貨物船	
		トン	トンキロ	トン	トンキロ
合計		9 323	3 841 932	7 298	3 171 779
穀物		153	86 568	153	86 568
野菜・果物		-	-	-	-
畜産品		-	-	-	-
水産品		0	1	-	-
その他の農林産品		2	252	2	252
木材		36	16 253	36	16 253
薪炭		-	-	-	-
石炭		218	50 237	218	50 237
金属	小計	27	10 979	27	10 979
	鉄	4	1 027	4	1 027
	硫黄	1	167	1	167
	その他の金属	21	9 785	21	9 785
砂利・砂・石材		1 086	198 306	1 086	198 306
非金属	小計	983	332 773	964	325 566
	石灰	354	99 183	354	99 183
	原油	17	6 185	-	-
	その他の非金属	612	227 406	610	226 383
金属	小計	2 541	1 481 389	2 541	1 481 389
	鉄	2 449	1 430 753	2 449	1 430 753
	非鉄金属	92	50 637	92	50 637
金属製品		67	21 595	67	21 595
機械	小計	102	59 457	102	59 438
	輸送用機械	15	4 499	15	4 480
	その他の機械	87	54 958	87	54 958
窯業品	小計	79	16 848	79	16 848
	セメント	71	14 971	71	14 971
	その他の窯業品	8	1 877	8	1 877
石油製品	小計	1 029	253 553	53	17 968
	重油	594	148 978	2	1 386
	揮発油	241	43 010	-	-
	L・P・G及びその他のガス	4	585	-	-
	その他の石油及び石油製品	190	60 980	52	16 583
石炭製品	小計	251	85 721	251	85 721
	コークス	248	83 023	248	83 023
	その他の石炭製品	3	2 698	3	2 698
化学薬品		1 070	448 375	56	28 356
化学肥料		51	41 942	51	41 942
その他の化学工業品		83	49 704	66	42 381
紙・パルプ		56	32 184	56	32 184
繊維工業品		-	-	-	-
食料工業品		52	49 041	52	49 041
日用工業品		-	-	-	-
その他の製造工業品		315	110 754	315	110 754
特種品	小計	1 121	496 001	1 121	496 001
	金属くず	172	88 271	172	88 271
	その他の特種品	949	407 729	949	407 729
分類不能のもの		-	-	-	-

(注) 平成18年4月から小型鋼船には、木船を含んでいる。

第4表-2 小型鋼船、品目別、用途別、トン数階級別、輸送トン数、トンキロ表

単位：1,000M/T

区分 品目		100G/T未満					
		計		貨物船		油送船	
		トン	トンキロ	トン	トンキロ	トン	トンキロ
合計	計	38	4 524	-	-	38	4 524
穀物	物品	-	-	-	-	-	-
野菜・果	物品	-	-	-	-	-	-
畜産	物品	-	-	-	-	-	-
水産	物品	-	-	-	-	-	-
その他の農林産	品	-	-	-	-	-	-
木材	材	-	-	-	-	-	-
薪炭	炭	-	-	-	-	-	-
石炭	炭	-	-	-	-	-	-
金属	計	-	-	-	-	-	-
鉄	石	-	-	-	-	-	-
鋳	鉄	-	-	-	-	-	-
鋼	鋼	-	-	-	-	-	-
非鉄	属	-	-	-	-	-	-
金	属	-	-	-	-	-	-
製	品	-	-	-	-	-	-
機	計	-	-	-	-	-	-
械	械	-	-	-	-	-	-
輸送用	機	-	-	-	-	-	-
その他の機	械	-	-	-	-	-	-
窯	計	-	-	-	-	-	-
業	ト	-	-	-	-	-	-
品	品	-	-	-	-	-	-
石	計	25	2 465	-	-	25	2 465
油	油	17	1 820	-	-	17	1 820
揮	油	7	487	-	-	7	487
製品	L・P・G及びその他のガス	-	-	-	-	-	-
その他の石油及び石油製品	品	2	158	-	-	2	158
石	計	-	-	-	-	-	-
炭	ス	-	-	-	-	-	-
製品	品	-	-	-	-	-	-
化	計	13	2 059	-	-	13	2 059
学	薬	-	-	-	-	-	-
学	料	-	-	-	-	-	-
肥	品	-	-	-	-	-	-
その他の化学工業	品	-	-	-	-	-	-
紙	品	-	-	-	-	-	-
織	品	-	-	-	-	-	-
食	品	-	-	-	-	-	-
日	品	-	-	-	-	-	-
その他の製造工業	品	-	-	-	-	-	-
特	計	-	-	-	-	-	-
種	ず	-	-	-	-	-	-
品	品	-	-	-	-	-	-
分類不能のもの	の	-	-	-	-	-	-

第5表-1 小型鋼船及び木船、コンテナ品目別、トン数階級別、輸送トン数、トンキロ表

単位：M/T

品目		区分	合計			
			貨物船		内コンテナ	
			トン	トンキロ	トン	トンキロ
合計			7 298 065	3 171 778 943	328 744	130 021 166
穀物			152 700	86 567 994	-	-
野菜・果物			-	-	-	-
畜産品			-	-	-	-
水産品			-	-	-	-
その他の農林産品			1 940	252 391	-	-
木材			35 967	16 252 743	-	-
薪炭			-	-	-	-
石炭			218 473	50 236 990	-	-
計			26 712	10 979 449	-	-
金属	鉄	鉄	4 498	1 026 849	-	-
	鋳	鋳	885	167 180	-	-
	硫	硫	21 329	9 785 420	-	-
その他の金属						
砂利・砂・石材			1 086 396	198 305 610	-	-
計			964 155	325 565 683	-	-
非金属	石	灰	354 378	99 182 520	-	-
	原		-	-	-	-
	物	その他の非金属	609 777	226 383 163	-	-
計			2 540 789	1 481 389 409	-	-
金属	鉄	鋼	2 448 956	1 430 752 569	-	-
	非	鉄	91 833	50 636 840	-	-
	金	属	67 485	21 594 647	-	-
金属製品						
機械	小	計	101 841	59 438 250	100	51 300
	輸	送	14 863	4 479 756	100	51 300
	機	械	86 978	54 958 494	-	-
その他の機械						
計			78 932	16 847 764	-	-
窯業	セ	メント	70 742	14 970 955	-	-
	メ		8 190	1 876 809	-	-
	窯	業				
その他の窯業						
計			53 447	17 968 213	-	-
石油	重	揮	1 799	1 385 555	-	-
	揮	発	-	-	-	-
	製	L・P・G及びその他のガス	-	-	-	-
	品	その他の石油及び石油製品	51 648	16 582 658	-	-
石油製品						
計			250 888	85 720 745	-	-
石炭	コ	ーク	247 552	83 023 150	-	-
	製	品	3 336	2 697 596	-	-
	品	その他の石炭製品				
石炭製品						
計			56 040	28 355 898	-	-
化学						
薬品						
肥料						
計			51 197	41 942 333	-	-
その他の化学工業						
計			66 148	42 381 097	34 603	23 521 236
紙・パルプ						
繊維工業						
計			55 899	32 183 877	-	-
食料工業						
計			52 427	49 041 495	-	-
日用						
計			-	-	-	-
その他の製造工業						
計			315 459	110 753 784	292 056	105 711 499
特種	小	計	1 121 173	496 000 570	1 985	737 131
	金	属	172 047	88 271 420	-	-
	属	く	949 126	407 729 149	1 985	737 131
その他の特種						
品						
計						
分類不能のもの			-	-	-	-

第6表 木船、品目別、用途別、トン数階級別、輸送トン数、トンキロ表

単位：1,000M/T

区分 品目		合計					
		合計		貨物船		油送船	
		トン	トンキロ	トン	トンキロ	トン	トンキロ
合計		-	-	-	-	-	-
穀物		-	-	-	-	-	-
野菜・果		-	-	-	-	-	-
畜産		-	-	-	-	-	-
水産		-	-	-	-	-	-
その他の農林産		-	-	-	-	-	-
木材		-	-	-	-	-	-
薪炭		-	-	-	-	-	-
石炭		-	-	-	-	-	-
計		-	-	-	-	-	-
金属		-	-	-	-	-	-
鉄		-	-	-	-	-	-
鋁		-	-	-	-	-	-
硫		-	-	-	-	-	-
その他		-	-	-	-	-	-
砂利・砂		-	-	-	-	-	-
石材		-	-	-	-	-	-
計		-	-	-	-	-	-
非金属		-	-	-	-	-	-
石		-	-	-	-	-	-
灰		-	-	-	-	-	-
石油		-	-	-	-	-	-
その他		-	-	-	-	-	-
計		-	-	-	-	-	-
金属		-	-	-	-	-	-
鉄		-	-	-	-	-	-
非鉄		-	-	-	-	-	-
金		-	-	-	-	-	-
鋼		-	-	-	-	-	-
属		-	-	-	-	-	-
製品		-	-	-	-	-	-
計		-	-	-	-	-	-
機械		-	-	-	-	-	-
輸送用		-	-	-	-	-	-
機械		-	-	-	-	-	-
その他		-	-	-	-	-	-
計		-	-	-	-	-	-
窯業		-	-	-	-	-	-
セメント		-	-	-	-	-	-
窯業		-	-	-	-	-	-
製品		-	-	-	-	-	-
計		-	-	-	-	-	-
石油		-	-	-	-	-	-
揮発油		-	-	-	-	-	-
石油		-	-	-	-	-	-
L・P・G及びその他のガス		-	-	-	-	-	-
その他の石油及び石油製品		-	-	-	-	-	-
計		-	-	-	-	-	-
石炭		-	-	-	-	-	-
製品		-	-	-	-	-	-
コーク		-	-	-	-	-	-
石炭製品		-	-	-	-	-	-
計		-	-	-	-	-	-
化学		-	-	-	-	-	-
薬品		-	-	-	-	-	-
化学		-	-	-	-	-	-
肥料		-	-	-	-	-	-
化学工業		-	-	-	-	-	-
製品		-	-	-	-	-	-
計		-	-	-	-	-	-
紙		-	-	-	-	-	-
パルプ		-	-	-	-	-	-
繊維工業		-	-	-	-	-	-
製品		-	-	-	-	-	-
計		-	-	-	-	-	-
食料		-	-	-	-	-	-
工業		-	-	-	-	-	-
製品		-	-	-	-	-	-
計		-	-	-	-	-	-
日用		-	-	-	-	-	-
工業		-	-	-	-	-	-
製品		-	-	-	-	-	-
計		-	-	-	-	-	-
その他		-	-	-	-	-	-
製造工業		-	-	-	-	-	-
製品		-	-	-	-	-	-
計		-	-	-	-	-	-
特種		-	-	-	-	-	-
品		-	-	-	-	-	-
金属		-	-	-	-	-	-
く		-	-	-	-	-	-
その他		-	-	-	-	-	-
特種		-	-	-	-	-	-
品		-	-	-	-	-	-
計		-	-	-	-	-	-
分類		-	-	-	-	-	-
不能		-	-	-	-	-	-
のもの		-	-	-	-	-	-

(注) 木船については、平成18年4月から調査対象隻数が一隻のみとなったため、小型鋼船に含めて集計している。

第9表 内航船舶、船型別、

項目・単位		区分	合計																
				計															
輸	送	ト	ン	数	千	ト	ン	29 959	27 483										
		ト	ン	キ	ロ	千	ト	ン	キ	ロ	14 943 102	14 419 807							
載	貨	重	量	ト	ン	キ	ロ	千	ト	ン	キ	ロ	35 927 314	34 828 639					
航		海		距		離		千	キ	ロ	メ	ー	ト	ル	12 929	12 623			
燃 料 消 費 量				計				千	リ	ッ	ト	ル	201 566	195 827					
	A		重	油				千	リ	ッ	ト	ル	63 803	60 387					
	B		重	油									986	810					
	C		重	油				千	リ	ッ	ト	ル	136 778	134 629					
1	ト	ン	当	り	平	均	輸	送	キ	ロ	キ	ロ	メ	ー	ト	ル	498.78	524.68	
1	ト	ン	キ	ロ	当	り	燃	料	消	費	量	リ	ッ	ト	ル	0.013	0.014		
1	キ	ロ	メ	ー	ト	ル	当	り	燃	料	消	費	量	リ	ッ	ト	ル	15.59	15.51
輸		送		効		率		パ	ー	セ	ン	ト	41.59	41.40					

(注) 木船については、平成18年4月から調査対象隻数が一隻のみとなったため、小型鋼船に含めて集計している。

船質別、燃料消費量

鋼船及び木船			プッシャーバージ 又は台船
大型鋼船	小型鋼船	木船	
18 160	9 323	-	2 476
10 577 874	3 841 932	-	523 295
27 401 289	7 427 350	-	1 098 676
6 194	6 429	-	306
143 869	51 958	-	5 739
25 111	35 276	-	3 415
303	507	-	176
118 455	16 174	-	2 148
582.49	412.09	-	211.32
0.014	0.014	-	0.011
23.23	8.08	-	18.77
38.60	51.73	-	47.63

第10表 内航船舶、用途別、

項目・単位		区分	合計	貨物船		
輸	送	トン数	千トン	29 959	17 313	
	トン	キロ	千トンキロ	14 943 102	9 102 864	
載	貨	重量	トンキロ	35 927 314	21 767 503	
航	海	距離	千キロメートル	12 929	7 597	
燃料 消費 量		計	千リットル	201 566	131 666	
	A	重油	千リットル	63 803	31 340	
	B	重油	千リットル	986	676	
	C	重油	千リットル	136 778	99 650	
1	トン	当り平均輸送	キロメートル	498.78	525.79	
1	トン	キロ当り燃料消費	リットル	0.013	0.014	
1	キロ	メートル当り燃料消費	リットル	15.59	17.33	
輸	送	効	率	パーセント	41.59	41.82

油種別、燃料消費量

油送船	プッシャーバージ 又は台船
10 170	2 476
5 316 942	523 295
13 061 136	1 098 676
5 026	306
64 161	5 739
29 048	3 415
134	176
34 979	2 148
522.80	211.32
0.012	0.011
12.76	18.77
40.71	47.63

付表 内航船舶輸

年度	合計				計			大型
	トン		トンキロ		トン	トンキロ	トン	
		前年度比		前年度比				
16	433,249	(98.9)	218,437	(100.3)	406,283	214,088	247,410	
17	423,348	(97.7)	211,265	(96.7)	396,863	206,540	242,220	
18	413,747	(97.7)	207,530	(98.2)	388,207	202,733	241,067	
19	407,481	(98.5)	202,690	(97.7)	378,060	197,330	250,492	
20	376,292	(92.3)	187,474	(92.5)	349,604	182,297	233,089	
21	330,408	(87.8)	167,118	(89.1)	307,488	163,159	207,593	
22	365,418	(110.6)	179,723	(107.5)	336,940	174,088	214,909	
23	359,901	(98.5)	174,734	(97.2)	333,567	169,464	217,913	
24	364,774	(101.4)	177,612	(101.6)	338,671	172,623	224,873	
25	376,583	(103.2)	184,420	(103.8)	350,723	179,247	233,495	
		前年同月比		前年同月比				
25.6	30,601	(105.0)	15,293	(106.9)	28,707	14,944	19,237	
25.7	32,822	(104.0)	16,358	(104.8)	30,800	15,909	20,511	
25.8	31,205	(103.8)	15,306	(106.1)	29,219	14,899	19,549	
25.9	30,198	(101.5)	14,671	(102.7)	28,015	14,245	18,508	
25.10	30,269	(96.8)	14,286	(93.6)	28,176	13,929	18,702	
25.11	32,630	(106.4)	16,062	(105.1)	30,472	15,673	20,201	
25.12	33,605	(106.3)	16,278	(108.5)	31,240	15,832	21,164	
26.1	32,877	(108.1)	15,804	(108.6)	30,492	15,294	20,571	
26.2	30,391	(102.0)	14,773	(101.1)	28,210	14,317	18,938	
26.3	32,769	(101.4)	16,492	(103.8)	30,213	15,939	20,289	
26.4	30,743	(105.2)	15,681	(109.5)	28,350	15,163	18,813	
26.5	29,372	(97.9)	14,594	(98.8)	27,204	14,104	18,027	
26.6	29,959	(97.9)	14,943	(97.7)	27,483	14,420	18,160	

(注) 木船については、平成18年4月から調査対象隻数が一隻のみとなったため、小型鋼船に含めて集計している。

送統計推移表

単位:トン…1,000M/T、トンキロ…1,000,000M/Tキロ,%

鋼 船 及 び 木 船					プッシャーバージ・台船		
鋼船	小型鋼船		木船				
トンキロ	トン	トンキロ	トン	トンキロ	トン	トンキロ	
150,213	158,790	63,863	83	12	26,966	4,349	
146,552	154,563	59,976	79	12	26,485	4,725	
143,561	147,140	59,172	-	-	25,539	4,796	
144,775	127,567	52,555	-	-	29,421	5,359	
134,646	116,515	47,651	-	-	26,689	5,177	
122,847	99,895	40,312	-	-	22,921	3,958	
124,380	122,031	49,708	-	-	28,478	5,635	
123,189	115,654	46,275	-	-	26,334	5,271	
126,531	113,798	46,092	-	-	26,103	4,989	
131,684	117,228	47,563	-	-	25,862	5,171	
11,016	9,470	3,928	-	-	1,893	349	
11,680	10,289	4,229	-	-	2,022	449	
10,841	9,670	4,058	-	-	1,986	407	
10,471	9,507	3,774	-	-	2,183	426	
10,306	9,474	3,623	-	-	2,093	356	
11,513	10,271	4,160	-	-	2,158	389	
11,791	10,076	4,041	-	-	2,366	445	
11,323	9,921	3,971	-	-	2,386	510	
10,615	9,272	3,702	-	-	2,181	456	
11,864	9,924	4,075	-	-	2,557	552	
11,100	9,537	4,063	-	-	2,393	518	
10,307	9,177	3,797	-	-	2,168	490	
10,578	9,323	3,842	-	-	2,476	523	

平成26年9月18日公表

東京都千代田区霞が関2の1の2
国土交通省総合政策局情報政策本部
情報政策課交通経済統計調査室
(霞が関合同庁舎第2号館・14階)
電話 03-5253-8111 (内線) 28-743