

# 商業販売統計速報

Preliminary Report on  
the Current Survey of Commerce

平成26年5月分

May, 2014

2014年6月27日

June 27, 2014

経済産業省大臣官房調査統計グループ

Research and Statistics Department  
Minister's Secretariat  
Ministry of Economy, Trade and Industry

頁

3 商業販売額の動向

- 4 1.卸売業販売額の動向
- 6 2.小売業販売額の動向
- 8 3.大型小売店販売額の動向
- 10 4.コンビニエンスストアの動向

統計表

- 12 第1表 業種別商業販売額及び前年(度、同期、同月)比増減率
- 14 第2表 業種別商業販売額指数
- 18 第3表 大規模卸売店商品別販売額及び前年(度、同期、同月)比増減率
- 20 第4表 大型小売店業態別、商品別販売額等及び前年(度、同期、同月)比増減率
- 23 第5表 大型小売店業態別、商品別販売額指数
- 25 第6表(1) 大型小売店業態別、経済産業局別、商品別販売額
- 26 (2) 大型小売店業態別、経済産業局別販売額前年(度、同期、同月)比増減率
- 28 第7表(1) 大型小売店業態別、東京特別区・政令指定都市別、商品別販売額
- 30 (2) 大型小売店業態別、東京特別区・政令指定都市別販売額前年(度、同期、同月)比増減率
- 34 第8表 大型小売店業態別、都道府県別販売額及び前年同月比増減率
- 35 第9表 コンビニエンスストア商品別販売額等及び前年(同月)比増減率
- 37 参考 コンビニエンスストア販売額指数
- 40 第10表 卸売業、小売業別商品手持額

40 公表予定

●大型小売店販売について、平成25年7月に調査対象事業所の見直しを行ったため、これに関わる前年(度、同期、同月)比増減率は、この見直しに伴うギャップを調整するリンク係数で処理した数値で計算している。

As the establishments subject to the research were revised in July,2013, the percentage change from the same month/term of the previous year of the large-scale retail stores sales value is calculated using the linked coefficient to adjust for discrepancies resulting from those revisions.

大型小売店販売リンク係数表

Table of Coefficients for Continuity of Large-scale retail store's Sales.

		百貨店+スーパー	スーパー			
		Department stores + Supermarkets	Supermarkets			
商品	合計	1.0076	1.0115	Goods	Total	
	飲食料品	1.0134	1.0161		Food and Beverages	
	その他計	1.0023	1.0036		Others	
	家庭用品	1.0079	1.0118		Household Equipment	
	その他の商品	1.0015	1.0023		Others	
地域	都道府県	神奈川県	1.0303	1.0465	Prefecture	Kanagawa
		愛知県	1.0052	1.0076		Aichi
		三重県	1.1201	1.1388		Mie
		滋賀県	1.0076	1.0084		Shiga
		岡山県	1.1295	1.1785		Okayama
		広島県	1.0362	1.0584		Hiroshima
		香川県	1.0978	1.1223		Kagawa
		愛媛県	1.0248	1.0333		Ehime
	経済産業局	関東	1.0052	1.0084	Regional Bureaus of METI	Kanto
		中部	1.0163	1.0219		Chubu
		中国	1.0510	1.0729		Chugoku
		四国	1.0404	1.0527		Shikoku
	政令指定都市	横浜市	1.0160	1.0307	Ordinance-designated City	Yokohama
		川崎市	1.0439	1.0551		Kawasaki
		相模原市	1.0687	1.0908		Sagamihara
		名古屋市	1.0072	1.0169		Nagoya
		岡山市	1.1271	1.2353		Okayama

大型小売店販売リンク係数表については、経済産業省ホームページ(以下のURL)を参照のこと。

[http://www.meti.go.jp/statistics/tyo/syoudou/result/excel/h2slink\\_heij.xls](http://www.meti.go.jp/statistics/tyo/syoudou/result/excel/h2slink_heij.xls)

Refer to the METI website (above URL) about the Reference Table of Coefficients for Continuity of Large-scale retail store's Sales.

商業販売額の動向

平成26年5月の商業販売額は37兆2350億円、前年同月比▲0.8%の減少となった。  
これを卸売業、小売業別にみると、卸売業は25兆8010億円、同▲0.9%の減少となった。  
小売業は11兆4340億円、同▲0.4%の減少となった。

なお、商業販売額の季節調整済前月比は、3.4%の増加となった。卸売業は同3.4%の増加、小売業は同4.6%の増加となった。

(単位：10億円、%) (Billion yen)

商 業 計 (Commercial Sales)		卸 売 業 (Wholesale)		小 売 業 (Retail)	
販売額	前年同月比(%)	販売額	前年同月比(%)	販売額	前年同月比(%)
37,235	▲0.8	25,801	▲0.9	11,434	▲0.4

商業販売額及び前年（度、同期、同月）比増減率  
Commercial sales value and the percentage change from the same month/term of the previous year

(単位：10億円、%) (Billion yen)

年 月		商業計								Year and Month			
		Commercial Sales		卸売業 Wholesale		小売業 Retail		大型小売店 Large-scale Retail Stores					
								販 売 額 Sales Value	前年比			販 売 額 Sales Value	前年比
平成 23 年	24	466,457	1.0	331,300	1.9	135,157	▲1.0	19,593	▲0.9	▲1.8	C.Y. 2011		
	25	462,203	▲0.9	324,618	▲2.0	137,585	1.8	19,592	▲0.0	▲0.8		2012	
		466,134	0.9	327,237	0.8	138,897	1.0	19,777	0.6	▲0.4		2013	
平成 23 年度	24	466,981	0.6	330,272	0.4	136,709	0.8	19,701	0.1	▲0.9	F.Y. 2011		
	25	460,938	▲1.3	323,754	▲2.0	137,184	0.3	19,555	▲0.7	▲1.4		2012	
		472,231	2.5	331,096	2.3	141,136	2.9	20,143	2.4	1.5		2013	
平成 25 年	1 ～ 3 月	115,043	▲1.1	80,911	▲1.1	34,132	▲1.2	4,771	▲0.8	▲1.6	Q1 2013		
	4 ～ 6	114,136	0.3	79,720	0.1	34,417	0.7	4,778	1.4	0.2	Q2		
	7 ～ 9	115,149	1.6	81,095	1.7	34,054	1.2	4,801	0.5	▲0.4	Q3		
	10 ～ 12	121,806	2.6	85,512	2.4	36,294	3.0	5,427	1.0	0.2	Q4		
平成 26 年	1 ～ 3 月	121,140	5.3	84,769	4.8	36,371	6.6	5,137	6.9	6.0	Q1 2014		
平成 25 年	3 月	42,555	▲1.3	30,188	▲1.8	12,368	▲0.3	1,660	3.5	2.5	Mar. 2013		
	4	38,309	▲0.1	26,794	▲0.1	11,515	▲0.2	1,551	▲1.0	▲2.3	Apr.		
	5	37,521	0.6	26,042	0.5	11,479	0.8	1,589	0.8	▲0.4	May		
	6	38,306	0.5	26,884	0.1	11,423	1.6	1,638	4.5	3.5	Jun.		
	7	39,013	1.3	27,265	2.0	11,749	▲0.3	1,713	▲0.7	▲1.6	Jul.		
	8	37,429	0.6	26,115	0.4	11,313	1.1	1,582	0.9	▲0.1	Aug.		
	9	38,707	2.8	27,715	2.7	10,992	3.0	1,506	1.7	0.7	Sep.		
	10	38,593	2.0	27,378	1.8	11,215	2.4	1,591	0.8	▲0.1	Oct.		
	11	39,355	2.9	27,768	2.4	11,588	4.1	1,696	1.2	0.6	Nov.		
	12	43,858	2.8	30,366	2.9	13,492	2.5	2,140	0.9	0.2	Dec.		
	平成 26 年	1 月	37,309	4.4	25,588	4.4	11,721	4.4	1,712	0.7	▲0.0	Jan. 2014	
		2	37,655	2.5	26,739	2.0	10,916	3.6	1,469	2.4	1.3	Feb.	
3		46,176	8.5	32,442	7.5	13,733	11.0	1,956	17.0	16.1	Mar.		
4		36,997	▲3.4	25,981	▲3.0	11,016	▲4.3	1,468	▲6.1	▲6.7	Apr.		
5		37,235	▲0.8	25,801	▲0.9	11,434	▲0.4	1,593	▲0.5	▲1.2	May		

注1：大型小売店の前年（度、同期、同月）比増減率の既存店は、調査月において当月と前年同月でともに存在した事業所の数値である。  
注2：平成22年7月及び平成25年7月に調査対象事業所の見直しを行ったため、これらに関わる前年（度、同期、同月）比増減率は、この見直しに伴うギャップを調整するリンク係数で処理した数値で計算している。

Note1: "Adjusted" means that the percentage change is calculated only with figures collected from establishments which were surveyed in both years.  
Note2: As the establishments subject to the research were revised in July, 2010 and July, 2013, the percentage change from the same month/term of the previous year is calculated using the linked coefficient to adjust for discrepancies resulting from those revisions.

## 1. 卸売業販売額の動向

卸売業を業種別にみると、医薬品・化粧品卸売業が前年同月比▲10.7%の減少、化学製品卸売業が同▲5.1%の減少、衣服・身の回り品卸売業が同▲4.8%の減少、機械器具卸売業が同▲3.1%の減少、家具・建具・じゅう器卸売業が同▲2.9%の減少、その他の卸売業が同▲2.0%の減少、鉱物・金属材料卸売業が同▲1.8%の減少、建築材料卸売業が同▲0.2%の減少となった。

一方、各種商品卸売業が同8.2%の増加、農畜産物・水産物卸売業が同2.1%の増加、食料・飲料卸売業が同2.0%の増加、繊維品卸売業が同1.9%の増加となった。

**大規模卸売店販売額**は8兆7920億円、前年同月比3.1%の増加となった。

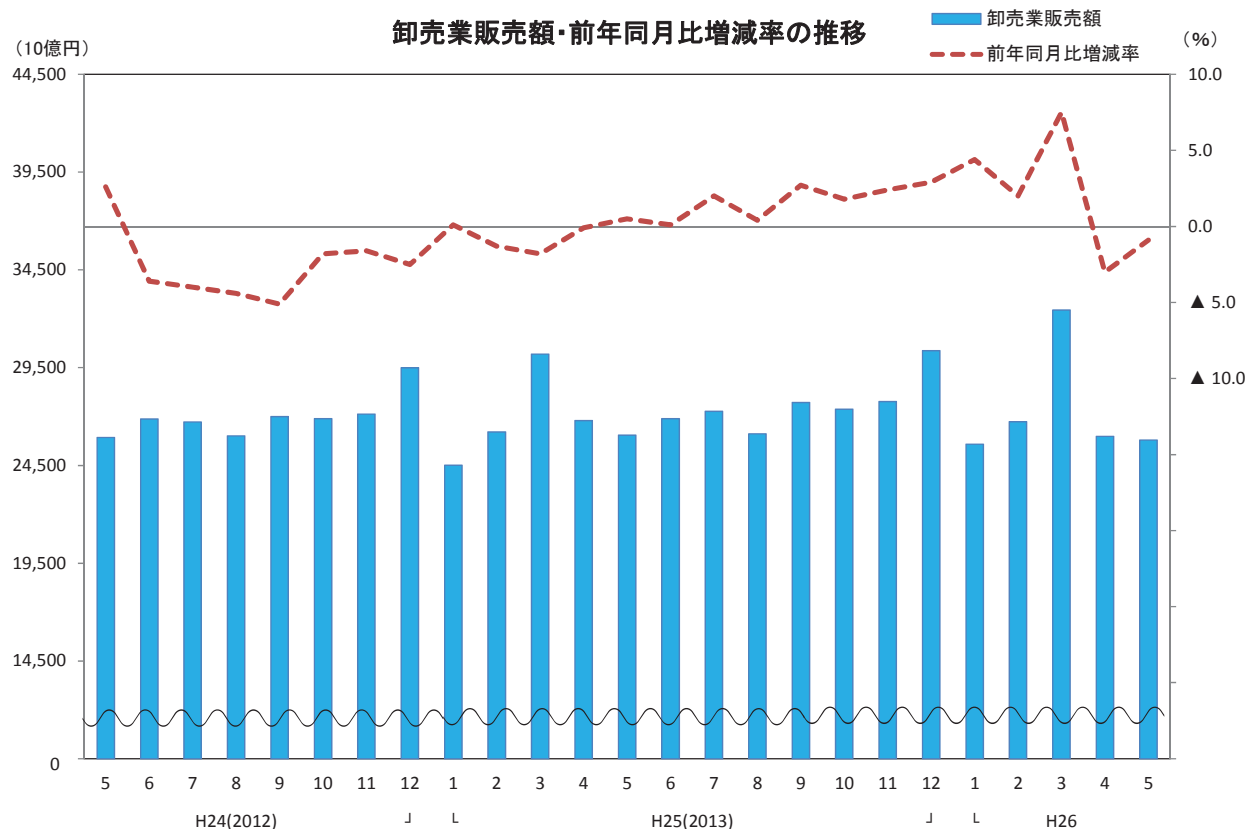
これを商品別にみると、鉄鋼が同25.8%の増加、化学製品が同15.4%の増加、農畜産物・水産物が同8.9%の増加、自動車が同6.9%の増加、紙・紙製品が同5.2%の増加などとなった。

一方、医薬品・化粧品が同▲13.6%の減少、家庭用電気機械器具が同▲12.1%の減少、石油・石炭が同▲8.1%の減少などとなった。

### 主要卸売業の前年同月比増減率

(単位：％)

卸 売 業	各種商品 卸 売 業	農畜産物 ・ 水産物 卸 売 業	食 料 ・ 飲 料 卸 売 業	建 築 材 料 卸 売 業	鉱 物 ・ 金 属 材 料 卸 売 業	機 械 器 具 卸 売 業
▲0.9	8.2	2.1	2.0	▲0.2	▲1.8	▲3.1



# 卸売業販売額及び前年（度、同期、同月）比増減率

Wholesale sales value and the percentage change from the same month/term of the previous year

(単位：10億円、%)

(Billion yen)

年 月	卸売業		大規模卸売店		Year and Month	
	Wholesale		Large-scale Wholesale			
	販 売 額	前年比	販 売 額	前年比		
	Sales Value		Sales Value			
平成 23 年	331, 300	1. 9	109, 257	▲0. 2	C.Y.	2011
24	324, 618	▲2. 0	106, 239	▲2. 8		2012
25	327, 237	0. 8	108, 515	2. 1		2013
平成 23 年度	330, 272	0. 4	109, 619	▲0. 1	F.Y.	2011
24	323, 754	▲2. 0	105, 552	▲3. 7		2012
25	331, 096	2. 3	110, 407	4. 6		2013
平成 25 年 1 ～ 3 月	80, 911	▲1. 1	26, 892	▲2. 5	Q1	2013
4 ～ 6	79, 720	0. 1	25, 769	▲0. 7	Q2	
7 ～ 9	81, 095	1. 7	27, 492	5. 2	Q3	
10～12	85, 512	2. 4	28, 362	6. 7	Q4	
平成 26 年 1 ～ 3 月	84, 769	4. 8	28, 784	7. 0	Q1	2014
平成 25 年 3 月	30, 188	▲1. 8	10, 416	▲4. 1	Mar.	2013
4	26, 794	▲0. 1	8, 292	▲2. 5	Apr.	
5	26, 042	0. 5	8, 528	0. 9	May	
6	26, 884	0. 1	8, 949	▲0. 5	Jun.	
7	27, 265	2. 0	9, 126	5. 3	Jul.	
8	26, 115	0. 4	8, 706	3. 9	Aug.	
9	27, 715	2. 7	9, 660	6. 2	Sep.	
10	27, 378	1. 8	8, 944	4. 0	Oct.	
11	27, 768	2. 4	9, 115	6. 9	Nov.	
12	30, 366	2. 9	10, 304	9. 1	Dec.	
平成 26 年 1 月	25, 588	4. 4	8, 679	7. 4	Jan.	2014
2	26, 739	2. 0	8, 751	4. 2	Feb.	
3	32, 442	7. 5	11, 353	9. 0	Mar.	
4	25, 981	▲3. 0	8, 556	3. 2	Apr.	
5	25, 801	▲0. 9	8, 792	3. 1	May	

注：平成22年7月に標本の入替えを行ったため、これに関わる前年（度、同期、同月）比増減率は、  
標本の入替えに伴うギャップを調整するリンク係数で処理した数値で計算している。

Note: The sample of stores was switched on July, 2010. Therefore, percentage change from the same month/term of the previous year are calculated using the linked coefficient to adjust for gaps caused by those changes.

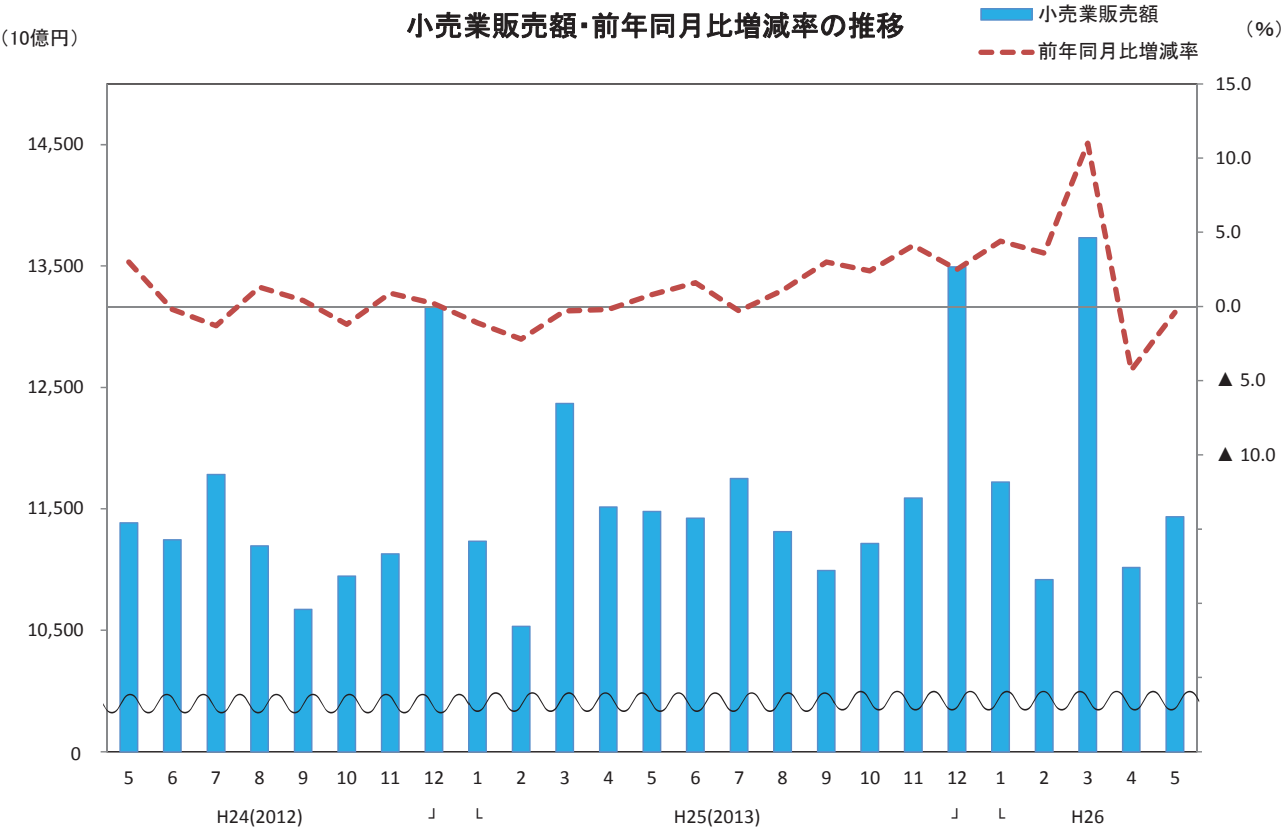
2. 小売業販売額の動向

小売業を業種別にみると、機械器具小売業が前年同月比▲7.2%の減少、自動車小売業が同▲4.1%の減少、各種商品小売業（百貨店など）が同▲2.4%の減少、その他小売業が同▲1.2%の減少、燃料小売業が同▲1.1%の減少、医薬品・化粧品小売業が同▲0.3%の減少となった。

一方、織物・衣服・身の回り品小売業が同2.7%の増加、飲食料品小売業が同2.2%の増加となった。

小売業の前年同月比増減率 (単位：％)

小 売 業	各種商品 小 売 業	織物・衣服・ 身の回り品 小 売 業	飲食料品 小 売 業	自 動 車 小 売 業	機械器具 小 売 業	燃 料 小 売 業	医薬品・ 化粧品 小 売 業	そ の 他 小 売 業
▲0.4	▲2.4	2.7	2.2	▲4.1	▲7.2	▲1.1	▲0.3	▲1.2



# 小売業販売額及び前年（度、同期、同月）比増減率

Retail sales value and the percentage change from the same month/term of the previous year

(単位：10億円、%)

(Billion yen)

年 月	小売業		大型小売店			Year and Month
	Retail		Large-scale Retail Stores			
	販 売 額	前年比	販 売 額	前 年 比		
					既存店 Adjusted	
Sales Value		Sales Value				
平成 23 年	135,157	▲1.0	19,593	▲0.9	▲1.8	C.Y. 2011
24	137,585	1.8	19,592	▲0.0	▲0.8	2012
25	138,897	1.0	19,777	0.6	▲0.4	2013
平成 23 年度	136,709	0.8	19,701	0.1	▲0.9	F.Y. 2011
24	137,184	0.3	19,555	▲0.7	▲1.4	2012
25	141,136	2.9	20,143	2.4	1.5	2013
平成 25 年 1～3月	34,132	▲1.2	4,771	▲0.8	▲1.6	Q1 2013
4～6	34,417	0.7	4,778	1.4	0.2	Q2
7～9	34,054	1.2	4,801	0.5	▲0.4	Q3
10～12	36,294	3.0	5,427	1.0	0.2	Q4
平成 26 年 1～3月	36,371	6.6	5,137	6.9	6.0	Q1 2014
平成 25 年 3月	12,368	▲0.3	1,660	3.5	2.5	Mar. 2013
4	11,515	▲0.2	1,551	▲1.0	▲2.3	Apr.
5	11,479	0.8	1,589	0.8	▲0.4	May
6	11,423	1.6	1,638	4.5	3.5	Jun.
7	11,749	▲0.3	1,713	▲0.7	▲1.6	Jul.
8	11,313	1.1	1,582	0.9	▲0.1	Aug.
9	10,992	3.0	1,506	1.7	0.7	Sep.
10	11,215	2.4	1,591	0.8	▲0.1	Oct.
11	11,588	4.1	1,696	1.2	0.6	Nov.
12	13,492	2.5	2,140	0.9	0.2	Dec.
平成 26 年 1月	11,721	4.4	1,712	0.7	▲0.0	Jan. 2014
2	10,916	3.6	1,469	2.4	1.3	Feb.
3	13,733	11.0	1,956	17.0	16.1	Mar.
4	11,016	▲4.3	1,468	▲6.1	▲6.7	Apr.
5	11,434	▲0.4	1,593	▲0.5	▲1.2	May

注1：大型小売店の前年（度、同期、同月）比増減率の既存店は、調査月において当月と前年同月でともに存在した事業所の数値である。

注2：平成22年7月及び平成25年7月に調査対象事業所の見直しを行ったため、これらに関わる前年（度、同期、同月）比増減率は、この見直しに伴うギャップを調整するリンク係数で処理した数値で計算している。

Note1: "Adjusted" means that the percentage change is calculated only with figures collected from establishments which were surveyed in both years.

Note2: As the establishments subject to the research were revised in July, 2010 and July, 2013, the percentage change from the same month/term of the previous year is calculated using the linked coefficient to adjust for discrepancies resulting from those revisions.

### 3. 大型小売店販売額の動向

#### (1) 大型小売店の動向

平成26年5月の大型小売店販売額は1兆5929億円、前年同月比でみると、▲0.5%の減少となった。百貨店は5112億円、同▲2.7%の減少、スーパーは1兆816億円、同0.5%の増加となった。

商品別にみると、衣料品は同▲3.3%の減少、飲食料品は同3.1%の増加、その他は同▲5.8%の減少となった。

なお、大型小売店の季節調整済前月比は、6.1%の増加となった。百貨店は同8.5%の増加、スーパーは同4.9%の増加となった。

大型小売店の前年同月比増減率

(単位：%)

業 態 \ 品 目	合 計			
		衣 料 品	飲 食 料 品	そ の 他
合 計	▲ 0.5(▲ 1.2)	▲ 3.3(▲ 2.6)	3.1( 1.4)	▲ 5.8(▲ 5.6)
百 貨 店	▲ 2.7(▲ 2.1)	▲ 2.2(▲ 1.5)	1.5( 1.8)	▲ 7.5(▲ 6.9)
ス ー パ ー	0.5(▲ 0.8)	▲ 5.6(▲ 5.1)	3.4( 1.3)	▲ 4.7(▲ 4.8)

注：( )は、既存店

#### ① 百貨店の動向

百貨店の主力商品である衣料品は、その他の衣料品が前年同月比▲6.6%の減少、婦人・子供服・洋品が同▲2.7%の減少、身の回り品が同▲1.6%の減少、紳士服・洋品が同0.1%の増加となったため、衣料品全体では同▲2.2%の減少となった。

飲食料品は、同1.5%の増加となった。

その他は、家具が同▲15.2%の減少、家庭用電気機械器具が同▲13.8%の減少、その他の商品が同▲8.1%の減少、家庭用品が同▲5.2%の減少、食堂・喫茶が同▲2.0%の減少となったため、その他全体では同▲7.5%の減少となった。

#### ② スーパーの動向

衣料品は、その他の衣料品が前年同月比▲9.4%の減少、婦人・子供服・洋品が同▲6.2%の減少、身の回り品が同▲4.9%の減少、紳士服・洋品が同▲3.4%の減少となったため、衣料品全体では同▲5.6%の減少となった。

スーパーの主力商品である飲食料品は、同3.4%の増加となった。

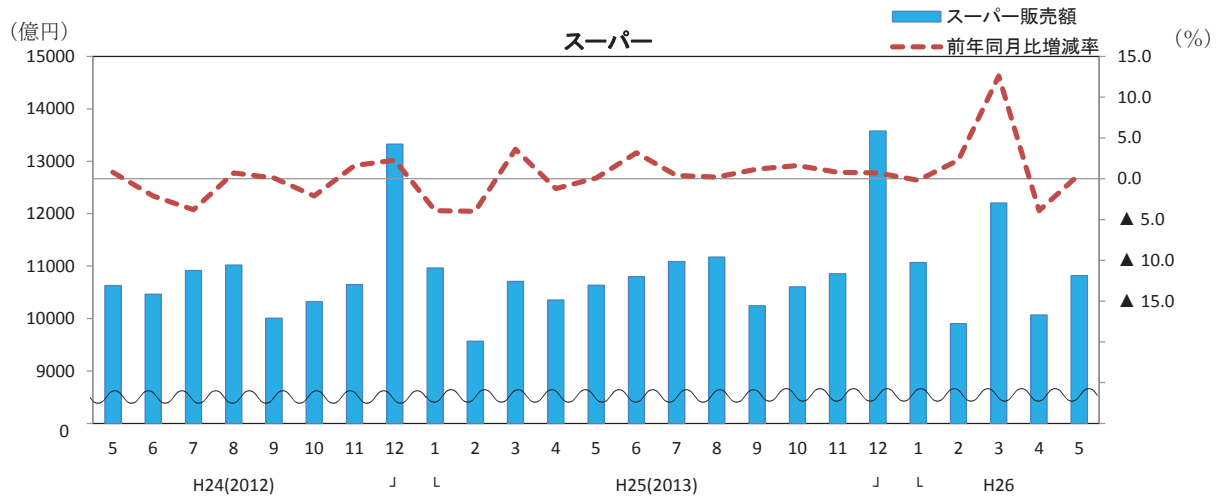
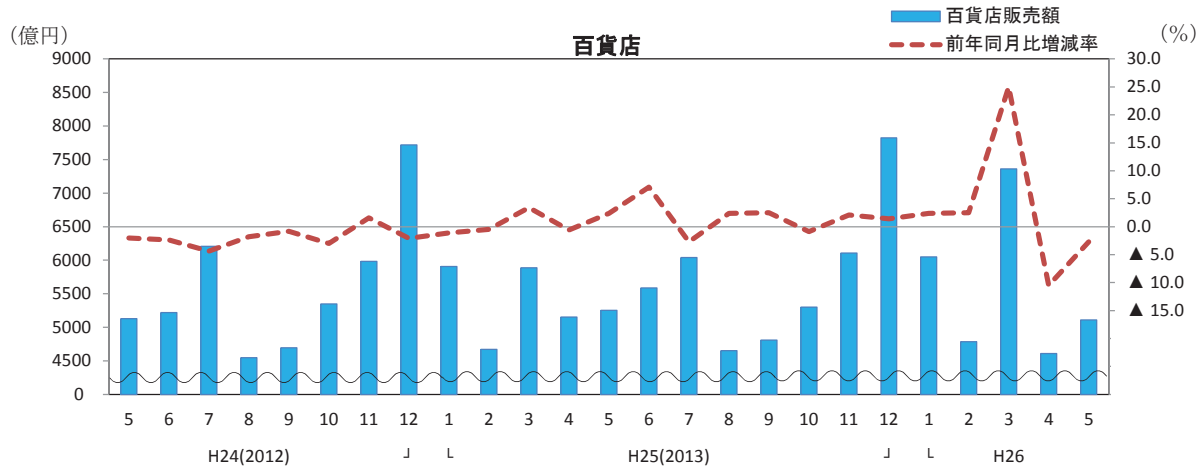
その他は、家庭用電気機械器具が同▲25.7%の減少、家具が同▲9.3%の減少、家庭用品が同▲3.4%の減少、食堂・喫茶が同▲3.3%の減少、その他の商品が同▲3.2%の減少となったため、その他全体では同▲4.7%の減少となった。

#### (2) 大型小売店(既存店)の動向

平成26年5月の大型小売店を、前年同月比(既存店)でみると、▲1.2%の減少となった。百貨店は同▲2.1%の減少、スーパーは同▲0.8%の減少となった。



# 大型小売店業態別販売額・前年同月比増減率の推移(全店)



## 大型小売店業態別販売額・前年（度、同期、同月）比増減率及び事業所数

Large-scale retail store sales value by type of business, percentage change from the same month/term of the previous year and number of establishments

(単位: 億円、%) (100 million yen)

年 月	合 計											Year and Month	
	Total				百貨店 Departmentstores				スーパー Supermarkets				
	前 年 比		事業所数 (店) establishments		前 年 比		事業所数 (店) establishments		前 年 比		事業所数 (店) establishments		
	既 存 店 Adjusted				既 存 店 Adjusted				既 存 店 Adjusted				
平 成 23 年	195,933	▲0.9	▲1.8	5,036	66,606	▲2.6	▲2.3	265	129,327	0.0	▲1.5	4,771	C.Y. 2011
24	195,916	▲0.0	▲0.8	5,132	66,389	▲0.3	0.4	259	129,527	0.2	▲1.4	4,873	2012
25	197,774	0.6	▲0.4	5,311	67,195	1.2	1.8	254	130,579	0.2	▲1.5	5,057	2013
平 成 23 年度	197,008	0.1	▲0.9	5,034	67,231	▲0.1	▲0.0	262	129,777	0.2	▲1.3	4,772	F.Y. 2011
24	195,552	▲0.7	▲1.4	5,138	66,493	▲1.1	▲0.1	256	129,059	▲0.6	▲2.1	4,882	2012
25	201,432	2.4	1.5	5,302	68,924	3.7	4.1	253	132,508	1.8	0.1	5,049	2013
平成 25 年 1 ～ 3 月	47,710	▲0.8	▲1.6	5,138	16,465	0.6	1.7	256	31,246	▲1.5	▲3.3	4,882	Q1 2013
4 ～ 6	47,781	1.4	0.2	5,142	15,992	3.0	3.3	255	31,789	0.7	▲1.3	4,887	Q2
7 ～ 9	48,009	0.5	▲0.4	5,236	15,504	0.4	0.9	254	32,505	0.6	▲1.0	4,982	Q3
10 ～ 12	54,273	1.0	0.2	5,311	19,235	1.0	1.5	254	35,039	1.0	▲0.5	5,057	Q4
平成 26 年 1 ～ 3 月	51,368	6.9	6.0	5,302	18,193	10.5	11.0	253	33,175	5.0	3.3	5,049	Q1 2014
平成 25 年 3 月	16,598	3.5	2.5	5,138	5,888	3.4	4.0	256	10,710	3.6	1.6	4,882	Mar. 2013
4	15,508	▲1.0	▲2.3	5,147	5,154	▲0.6	▲0.4	255	10,354	▲1.2	▲3.3	4,892	Apr.
5	15,889	0.8	▲0.4	5,152	5,252	2.4	2.8	255	10,637	0.1	▲2.0	4,897	May
6	16,385	4.5	3.5	5,142	5,586	7.1	7.5	255	10,799	3.2	1.4	4,887	Jun.
7	17,127	▲0.7	▲1.6	5,223	6,041	▲2.7	▲2.2	254	11,086	0.4	▲1.2	4,969	Jul.
8	15,823	0.9	▲0.1	5,226	4,653	2.4	3.0	254	11,170	0.2	▲1.3	4,972	Aug.
9	15,059	1.7	0.7	5,236	4,811	2.5	3.0	254	10,248	1.2	▲0.4	4,982	Sep.
10	15,911	0.8	▲0.1	5,256	5,303	▲0.9	▲0.4	254	10,608	1.6	0.0	5,002	Oct.
11	16,963	1.2	0.6	5,284	6,108	2.1	2.6	254	10,855	0.8	▲0.6	5,030	Nov.
12	21,399	0.9	0.2	5,311	7,824	1.4	1.9	254	13,575	0.7	▲0.9	5,057	Dec.
平成 26 年 1 月	17,117	0.7	▲0.0	5,315	6,049	2.4	3.3	254	11,068	▲0.2	▲1.8	5,061	Jan. 2014
2	14,690	2.4	1.3	5,302	4,785	2.5	2.9	254	9,905	2.3	0.6	5,048	Feb.
3	19,562	17.0	16.1	5,302	7,359	25.0	25.2	253	12,202	12.6	11.1	5,049	Mar.
4	14,677	▲6.1	▲6.7	5,297	4,611	▲10.5	▲10.0	252	10,066	▲3.9	▲5.1	5,045	Apr.
5	15,929	▲0.5	▲1.2	5,298	5,112	▲2.7	▲2.1	252	10,816	0.5	▲0.8	5,046	May

注1 : 大型小売店の前年（度、同期、同月）比増減率の既存店は、調査月において当月と前年同月でともに存在した事業所の数値である。

注2 : 平成22年7月及び平成25年7月に調査対象事業所の見直しを行ったため、これらに関わる前年（度、同期、同月）比増減率は、この見直しに伴うギャップを調整するリンク係数で処理した数値で計算している。

Note1: "Adjusted" means that the percentage change is calculated only with figures collected from establishments which were surveyed in both years.

Note2: As the establishments subject to the research were revised in July, 2010 and July, 2013, the percentage change from the same month/term of the previous year is calculated using the linked coefficient to adjust for discrepancies resulting from those revisions.

#### 4. コンビニエンスストアの動向

平成26年5月のコンビニエンスストアの商品販売額及びサービス売上高は、8779億円、前年同月比6.4%の増加となった。

これを商品別にみると、ファーストフード及び日配食品が3214億円、同12.9%の増加、加工食品が2404億円、同7.3%の増加、非食品が2745億円、同▲0.6%の減少となったため、商品販売額は8363億円、同6.5%の増加となった。

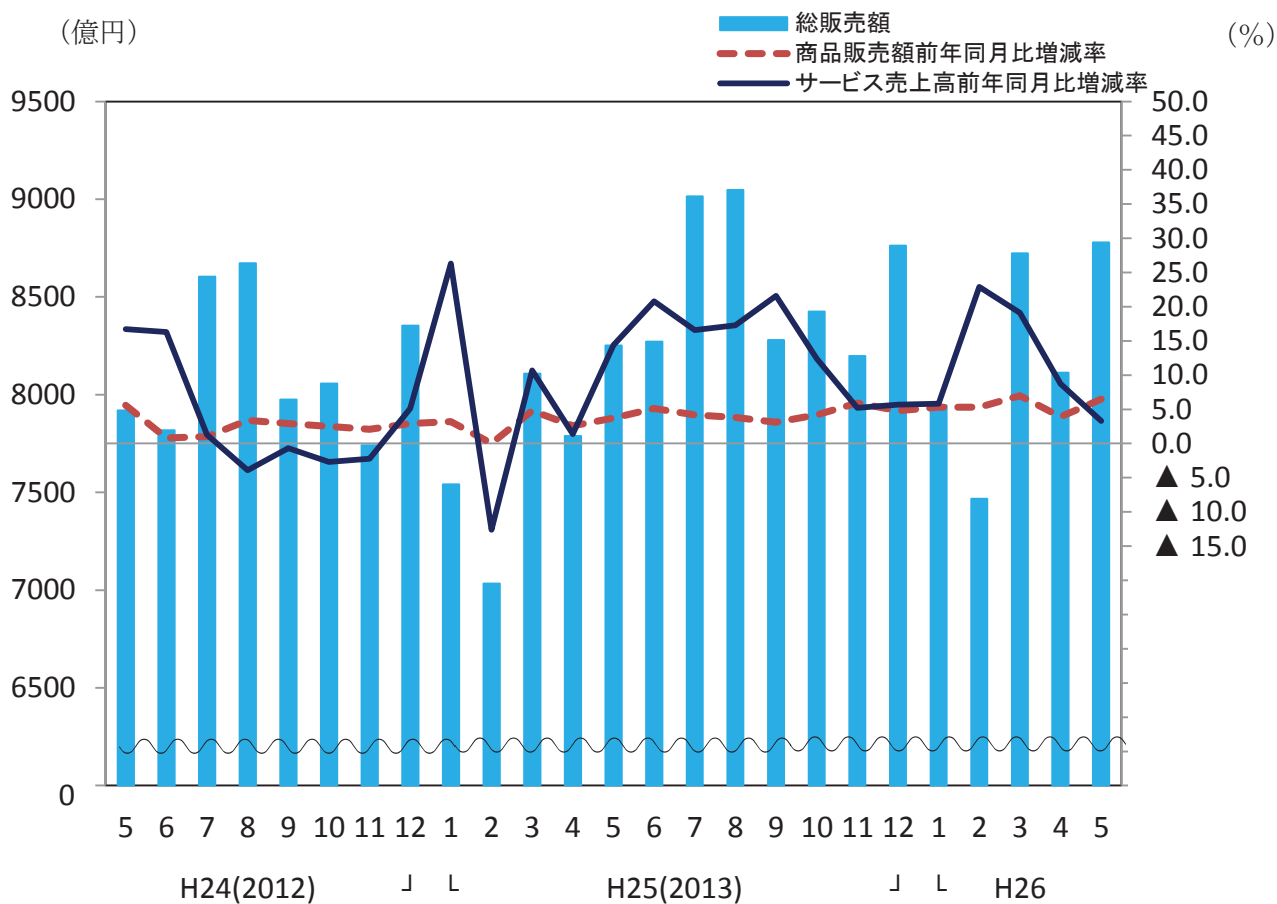
また、サービス売上高は417億円、同3.3%の増加となった。

(単位:億円、店、%)

合 計	商 品 販 売 額				サービス 売上高	店舗数
		ファーストフード* 及び日配食品	加工食品	非食品		
8,779	8,363	3,214	2,404	2,745	417	51,379
6.4	6.5	12.9	7.3	▲0.6	3.3	5.2
(1.3)	(1.5)				(▲1.8)	

注：（ ）は、既存店ベース

#### コンビニエンスストア販売額・前年同月比増減率の推移



# コンビニエンスストア販売額、前年（度、同期、同月）比増減率及び店舗数

Sales value of convenience stores,number of establishments and percentage change from the same month/term of the previous year

(単位：億円, 店, %)(100 million yen)

年 月	合 計									店舗数 Number of Establishments	Year and Month
				商品販売額			サービス売上高				
	Total	前年比	既存店		前年比	既存店		前年比	既存店		
平成 23 年	87,747	8.1	5.6	84,018	8.2	5.7	3,729	6.0	3.3	43,373	C.Y. 2011
24	94,772	4.0	▲0.3	90,444	3.8	▲0.7	4,328	9.3	8.1	47,801	2012
25	98,724	4.2	▲1.2	93,914	3.8	▲1.6	4,810	11.1	7.6	50,234	2013
平成 23 年度	89,758	7.6	4.6	85,783	7.5	4.5	3,975	10.6	8.4	45,753	F.Y. 2011
24	95,423	3.3	▲1.3	91,022	3.2	▲1.5	4,400	5.9	4.3	48,406	2012
25	100,178	5.0	▲0.4	95,190	4.6	▲0.9	4,988	13.4	9.6	50,820	2013
平成 25 年 1～3 月	22,684	3.0	▲2.1	21,545	2.8	▲2.3	1,139	6.8	3.1	48,406	Q1 2013
4～6	24,313	4.2	▲1.2	23,096	3.8	▲1.7	1,217	12.3	9.2	48,956	Q2
7～9	26,340	4.3	▲1.2	25,114	3.7	▲1.9	1,227	18.3	15.6	49,645	Q3
10～12	25,387	5.1	▲0.3	24,159	5.0	▲0.4	1,228	7.6	3.2	50,234	Q4
平成 26 年 1～3 月	24,137	6.4	1.2	22,820	5.9	0.7	1,317	15.6	10.9	50,820	Q1 2014
平成 25 年 3 月	8,108	5.1	▲0.4	7,711	4.8	▲0.8	398	10.7	6.7	48,406	Mar. 2013
4	7,789	2.5	▲2.6	7,427	2.6	▲2.7	362	1.4	▲1.3	48,600	Apr.
5	8,252	4.2	▲1.2	7,849	3.7	▲1.7	403	14.4	9.6	48,834	May
6	8,272	5.8	0.1	7,820	5.1	▲0.8	452	20.8	18.9	48,956	Jun.
7	9,014	4.8	▲0.7	8,573	4.2	▲1.3	441	16.6	11.6	49,196	Jul.
8	9,047	4.3	▲1.3	8,639	3.8	▲2.0	408	17.3	14.8	49,654	Aug.
9	8,280	3.8	▲1.6	7,903	3.1	▲2.5	377	21.6	21.5	49,645	Sep.
10	8,426	4.6	▲0.9	8,039	4.2	▲1.3	387	12.4	8.2	49,806	Oct.
11	8,198	5.9	0.4	7,829	5.9	0.4	369	5.2	▲0.1	50,044	Nov.
12	8,763	4.9	▲0.3	8,291	4.8	▲0.4	471	5.7	2.0	50,234	Dec.
平成 26 年 1 月	7,946	5.4	▲0.1	7,524	5.3	▲0.1	423	5.8	0.9	50,384	Jan. 2014
2	7,468	6.2	0.9	7,048	5.3	0.1	420	22.9	17.1	50,887	Feb.
3	8,723	7.6	2.8	8,249	7.0	2.1	474	19.1	15.6	50,820	Mar.
4	8,113	4.2	▲0.3	7,720	3.9	▲0.6	393	8.7	5.8	51,072	Apr.
5	8,779	6.4	1.3	8,363	6.5	1.5	417	3.3	▲1.8	51,379	May

注1 : 前年（度、同期、同月）比増減率の既存店は、調査月において、当月と前年同月でともに存在した店舗の数値である。

注2 : 平成24年1月分速報から調査対象事業所の見直しを行ったため、これに関わる前年（度、同期、同月比）増減率は、この見直しに伴うギャップを調整するリンク係数で処理した数値で計算している。

Note1: "Adjusted" means that the percentage change is calculated only with figures collected from establishments which were surveyed in both years.

Note2: As the establishments subject to the research have been revised from the preliminary report in January, 2012, the percentage change from the same month/term of the previous year is calculated using the linked coefficient to adjust for discrepancies resulting from those revisions.

## Table1 Commercial sales value by type of business and the percentage change from the same month/term of the previous year

注1:その他の卸売業は、日本標準産業分類の524, 549(5497を除く)。  
注2:その他小売業は、日本標準産業分類の5814, 582, 59(592を除く), 60(601, 603を除く)。  
注3:参考1は、日本標準産業分類の58, 59, 60。  
注4:参考2は、日本標準産業分類の5814, 582, 59(592を除く), 60。  
注5:参考3は、日本標準産業分類の5814, 582, 59(592を除く), 60(603を除く)。

その他の 機械器具 卸 売 業	家 具 ・ 建 じ ゅ う 器 卸 売 業	医 薬 品 化 粧 品 卸 売 業	その他の 卸 売 業 (注 1)	小 売 業									参考 1  (注 3)	参考 2  (注 4)	参考 3  (注 5)	Year and Month
					各種商品 小 売 業	織物・衣 服・身の 回 り 品 小 売 業	飲 食 料 品 小 売 業	自 動 車 小 売 業	機 械 器 具 小 売 業	燃 料 小 売 業	医 薬 品 化 粧 品 小 売 業	そ の 他 小 売 業 (注 2)				
Others	Furniture & House Furnishings	Drugs & Toiletries	Others (* 1)	Retail	General Merchandise	Fabrics Apparel & Accessories	Food & Beverages	Motor Vehicles	Machinery & Equipment	Fuel	Drug & Toiletry Stores	Others (* 2)	(*3)	(*4)	(*5)	
6, 679	3, 200	24, 452	32, 734	135, 157	12, 783	10, 686	43, 607	13, 697	8, 404	13, 446	8, 419	24, 116	68, 081	45, 981	32, 535	C.Y. 2011
6, 496	3, 100	24, 420	32, 754	137, 585	12, 681	10, 942	44, 026	16, 586	7, 027	13, 552	8, 579	24, 191	69, 936	46, 322	32, 770	2012
6, 143	2, 970	25, 030	32, 878	138, 897	12, 710	11, 187	44, 619	16, 359	6, 939	14, 014	8, 742	24, 327	70, 382	47, 083	33, 069	2013
6, 628	3, 190	24, 369	32, 799	136, 709	12, 829	10, 844	43, 831	14, 817	8, 066	13, 575	8, 475	24, 272	69, 204	46, 322	32, 747	F.Y. 2011
6, 394	3, 072	24, 571	32, 742	137, 184	12, 650	10, 984	44, 062	16, 016	6, 966	13, 636	8, 634	24, 235	69, 488	46, 505	32, 869	2012
6, 143	3, 005	25, 377	33, 141	141, 136	12, 949	11, 286	44, 953	16, 940	7, 273	14, 123	8, 882	24, 729	71, 947	47, 735	33, 611	2013
1, 593	750	5, 842	8, 140	34, 132	3, 107	2, 759	10, 726	4, 051	1, 708	3, 791	2, 125	5, 866	17, 540	11, 782	7, 991	Q1 2013
1, 510	709	6, 272	8, 183	34, 417	3, 073	2, 904	10, 965	4, 128	1, 639	3, 290	2, 165	6, 253	17, 475	11, 708	8, 418	Q2
1, 528	713	6, 183	8, 022	34, 054	3, 014	2, 558	11, 204	4, 129	1, 780	3, 277	2, 180	5, 912	17, 278	11, 369	8, 092	Q3
1, 512	798	6, 733	8, 534	36, 294	3, 515	2, 966	11, 724	4, 051	1, 813	3, 657	2, 272	6, 295	18, 089	12, 224	8, 567	Q4
1, 592	785	6, 189	8, 403	36, 371	3, 347	2, 858	11, 060	4, 631	2, 041	3, 900	2, 266	6, 268	19, 106	12, 434	8, 534	Q1 2014
624	301	2, 140	3, 044	12, 368	1, 090	1, 012	3, 770	1, 685	628	1, 294	749	2, 138	6, 495	4, 181	2, 887	Mar. 2013
513	251	2, 199	2, 849	11, 515	992	966	3, 625	1, 408	527	1, 157	722	2, 117	5, 931	3, 996	2, 839	Apr.
475	222	2, 033	2, 679	11, 479	1, 015	970	3, 712	1, 294	521	1, 107	727	2, 134	5, 783	3, 968	2, 861	May
521	236	2, 039	2, 655	11, 423	1, 066	968	3, 628	1, 426	591	1, 026	716	2, 002	5, 761	3, 745	2, 718	Jun.
505	238	2, 107	2, 706	11, 749	1, 113	962	3, 751	1, 435	646	1, 093	749	2, 000	5, 922	3, 842	2, 749	Jul.
487	221	2, 041	2, 579	11, 313	965	798	3, 884	1, 229	585	1, 123	728	2, 001	5, 666	3, 852	2, 729	Aug.
536	253	2, 035	2, 737	10, 992	936	798	3, 569	1, 465	549	1, 060	704	1, 910	5, 689	3, 675	2, 614	Sep.
491	254	2, 167	2, 809	11, 215	1, 007	921	3, 639	1, 328	553	1, 095	746	1, 925	5, 648	3, 767	2, 671	Oct.
496	262	2, 134	2, 788	11, 588	1, 108	985	3, 638	1, 404	549	1, 185	725	1, 994	5, 856	3, 904	2, 719	Nov.
526	281	2, 433	2, 937	13, 492	1, 400	1, 060	4, 447	1, 319	712	1, 377	801	2, 376	6, 585	4, 554	3, 177	Dec.
453	218	1, 848	2, 496	11, 721	1, 117	1, 014	3, 627	1, 342	606	1, 284	717	2, 015	5, 964	4, 016	2, 732	Jan. 2014
490	244	1, 902	2, 675	10, 916	926	759	3, 459	1, 450	572	1, 253	698	1, 799	5, 771	3, 749	2, 497	Feb.
649	323	2, 440	3, 232	13, 733	1, 304	1, 085	3, 974	1, 840	863	1, 363	851	2, 454	7, 371	4, 668	3, 305	Mar.
478	245	1, 970	2, 677	11, 016	905	949	3, 561	1, 269	465	1, 099	713	2, 055	5, 601	3, 867	2, 768	Apr.
442	215	1, 816	2, 626	11, 434	990	996	3, 795	1, 241	483	1, 095	725	2, 108	5, 652	3, 928	2, 833	May
▲4.7	0.8	2.7	11.1	▲1.0	▲2.3	1.2	1.9	▲14.1	▲11.7	4.2	－	－	▲2.8	3.2	2.7	C.Y. 2011
▲2.7	▲3.1	▲0.1	0.1	1.8	▲0.8	2.4	1.0	21.1	▲16.4	0.8	1.9	0.3	2.7	0.7	0.7	2012
▲5.4	▲4.2	2.5	0.4	1.0	0.2	2.2	1.3	▲1.4	▲1.3	3.4	1.9	0.6	0.6	1.6	0.9	2013
▲4.5	2.0	0.7	7.9	0.8	▲1.0	3.5	1.7	0.3	▲13.3	3.0	－	－	0.2	3.0	3.0	F.Y. 2011
▲3.5	▲3.7	0.8	▲0.2	0.3	▲1.4	1.3	0.5	8.1	▲13.6	0.5	1.9	▲0.2	0.4	0.4	0.4	2012
▲3.9	▲2.2	3.3	1.2	2.9	2.4	2.8	2.0	5.8	4.4	3.6	2.9	2.0	3.5	2.6	2.3	2013
▲6.0	▲3.7	2.7	▲0.1	▲1.2	▲1.0	1.5	0.3	▲12.3	▲3.5	2.3	2.6	0.8	▲2.5	1.6	1.3	Q1 2013
▲5.1	▲8.9	2.5	1.1	0.7	1.7	4.5	1.1	▲4.0	▲2.2	2.0	2.5	0.9	▲0.2	1.5	1.3	Q2
▲4.1	▲4.5	2.0	▲0.7	1.2	0.3	2.6	1.6	0.2	▲3.5	6.1	0.8	0.1	0.9	1.9	0.3	Q3
▲6.5	0.2	2.8	1.2	3.0	0.0	0.4	2.3	14.3	4.3	3.6	1.7	0.5	4.5	1.6	0.8	Q4
▲0.0	4.7	5.9	3.2	6.6	7.7	3.6	3.1	14.3	19.5	2.9	6.6	6.9	8.9	5.5	6.8	Q1 2014
▲7.4	▲3.6	2.6	▲0.8	▲0.3	4.0	5.6	1.8	▲14.6	▲2.1	0.3	5.0	3.1	▲2.9	2.5	3.6	Mar. 2013
▲4.7	▲10.0	3.0	1.6	▲0.2	▲1.2	▲1.2	0.9	0.9	▲5.1	▲1.8	2.8	▲0.5	▲0.5	▲0.3	0.3	Apr.
▲6.5	▲8.7	3.2	1.9	0.8	0.9	5.6	1.3	▲6.2	▲4.4	3.2	4.2	1.5	▲0.2	2.5	2.2	May
▲4.1	▲7.9	1.2	▲0.2	1.6	5.4	9.7	0.9	▲6.5	2.7	5.2	0.6	1.7	0.1	2.4	1.4	Jun.
▲0.9	▲6.6	3.1	0.6	▲0.3	▲1.2	0.9	1.3	▲6.4	▲7.3	7.9	1.2	▲0.8	▲1.3	1.9	▲0.3	Jul.
▲5.9	▲7.5	0.4	▲2.8	1.1	0.4	3.7	1.6	▲3.2	0.4	6.0	0.6	▲0.1	0.5	1.7	0.1	Aug.
▲5.2	0.6	2.5	0.2	3.0	1.9	3.6	2.0	11.1	▲2.9	4.4	0.5	1.3	3.7	2.0	1.1	Sep.
▲6.1	0.3	4.2	0.7	2.4	▲0.4	▲2.1	1.4	14.6	5.5	4.4	2.2	▲1.1	4.4	1.1	▲0.2	Oct.
▲7.2	0.1	1.4	1.2	4.1	0.3	2.8	3.5	13.8	8.0	6.1	2.4	0.6	5.5	2.5	1.1	Nov.
▲6.2	0.1	2.9	1.6	2.5	0.2	0.5	2.1	14.5	0.8	0.9	0.7	1.7	3.6	1.2	1.4	Dec.
▲2.7	5.7	2.0	2.5	4.4	0.6	2.1	2.1	21.2	7.4	2.7	3.0	2.8	6.9	2.8	2.9	Jan. 2014
▲2.6	0.6	0.5	0.5	3.6	2.1	0.7	1.6	15.2	11.1	0.5	2.5	1.8	5.5	1.5	2.0	Feb.
4.0	7.2	14.0	6.2	11.0	19.6	7.2	5.4	9.2	37.3	5.3	13.6	14.8	13.5	11.6	14.5	Mar.
▲7.0	▲2.4	▲10.4	▲6.0	▲4.3	▲8.8	▲1.8	▲1.8	▲9.9	▲11.9	▲4.9	▲1.3	▲2.9	▲5.6	▲3.2	▲2.5	Apr.
▲7.0	▲2.9	▲10.7	▲2.0	▲0.4	▲2.4	2.7	2.2	▲4.1	▲7.2	▲1.1	▲0.3	▲1.2	▲2.3	▲1.0	▲1.0	May

Sales value ( billion yen )

Percentage change from the same month/term of the previous year (%)

Note1 : "Others" of wholesale trade refers to items classified under as 524 and 549(excluding 5497).

Note2 : "Others" of retail trade refers to items classified under as 5814,582,59(excluding 592) and 60(excluding 601 and 603).

Note3 : "※3" of retail trade refers to items classified under as 58,59 and 60.

Note4 : "※4" of retail trade refers to items classified under as 5814,582, 59(excluding 592) and 60.

Note5 : "※5" of retail trade refers to items classified under as 5814,582,59(excluding 592) and 60(excluding 603).

第 2 表 業種別商業販売額指数

Table2 Indices of commercial sales value by type of business

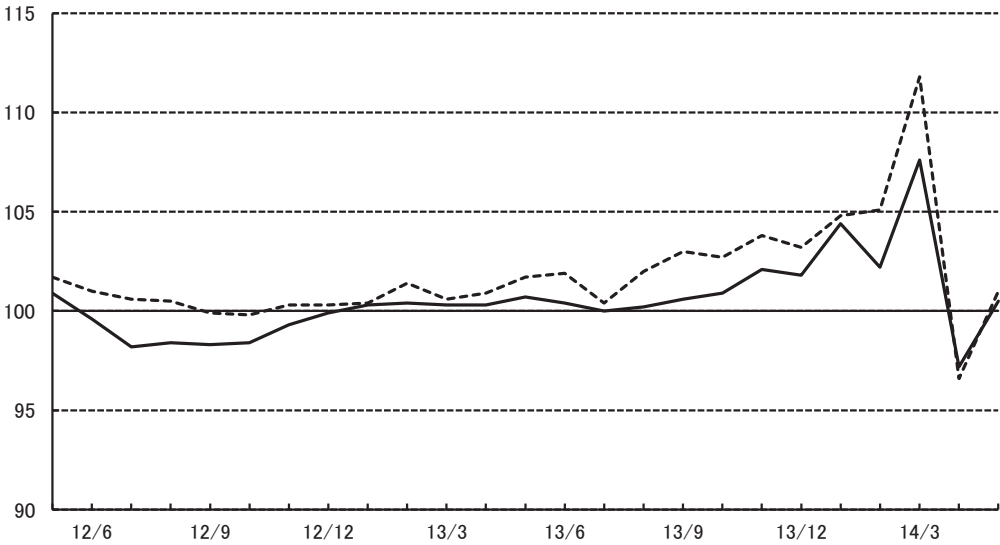
(1) 原指数 (1) Original indices

	年 月		商 業 計														
			卸売業												一 般 機 械 具 卸売業		自 動 車 卸売業
				各 種 品 卸売業	繊維品 卸売業	衣服・身の回り品 卸売業	農畜産物・水産物 卸売業	食料・飲料 卸売業	建 築 材 料 卸売業	化 学 品 製 卸売業	鉱物・金属材料 卸売業	機 械 具 器 卸売業					
Total		Wholesale	General Merchandise	Textiles	Apparel & Accessories	Farm & Aquatic Products	Food & Beverages	Building Materials	Chemicals	Minerals & Metals	Machinery & Equipment	General Machinery & Equipment	Motor Vehicles				
原	平成 23 年	101.0	101.9	107.6	102.9	95.2	90.5	102.4	103.1	96.8	104.1	99.2	100.5	93.4			
	24	100.1	99.8	107.5	99.6	94.2	85.4	104.6	105.9	91.1	100.1	94.9	91.1	96.9			
	25	101.0	100.6	109.3	102.8	92.4	83.7	107.8	112.6	93.4	102.1	92.4	88.3	95.2			
指	平成 25 年 1～3 月	99.7	99.5	115.5	107.9	87.2	78.9	96.5	108.1	93.3	107.4	92.4	90.4	94.9			
	4～6	98.9	98.1	104.2	100.0	93.4	82.3	108.8	107.5	93.9	98.1	87.6	82.3	91.2			
	7～9	99.8	99.8	107.1	97.3	86.6	81.2	110.3	112.7	90.9	97.9	95.1	91.4	96.5			
数	10～12	105.5	105.2	110.5	106.0	102.3	92.3	115.6	122.2	95.5	105.1	94.6	88.9	98.4			
	平成 26 年 1～3 月	105.0	104.3	119.6	108.1	88.9	80.8	102.1	116.2	96.5	110.1	99.7	95.2	102.0			
	平成 25 年 3 月	110.6	111.4	127.0	121.8	99.4	85.4	107.7	118.3	101.6	112.9	111.8	109.6	113.6			
（平成 22 年 ≡ 100）	4	99.6	98.9	101.3	105.2	102.2	84.8	109.8	105.7	95.9	101.0	84.1	79.0	91.0			
	5	97.5	96.1	105.7	98.7	86.4	82.2	106.7	104.2	92.5	97.4	83.6	80.0	86.7			
	6	99.6	99.2	105.5	96.2	91.7	79.9	109.8	112.6	93.2	96.0	95.2	87.8	95.9			
	7	101.4	100.6	107.6	96.3	85.2	81.7	113.5	113.7	94.0	99.5	93.6	89.4	98.4			
	8	97.3	96.4	101.1	91.7	81.7	82.1	112.4	108.6	87.1	95.0	88.3	87.0	88.5			
	9	100.6	102.3	112.5	103.9	92.8	79.8	105.0	115.9	91.6	99.2	103.3	97.9	102.5			
	10	100.3	101.0	104.1	105.4	99.6	86.0	108.2	118.7	96.5	101.3	90.9	85.4	99.3			
	11	102.3	102.5	105.5	106.0	103.0	86.0	108.5	125.5	95.0	104.6	93.6	89.5	100.3			
	12	114.0	112.1	122.0	106.5	104.2	105.0	130.0	122.4	95.1	109.5	99.3	91.9	95.6			
	平成 26 年 1 月	97.0	94.4	108.8	101.7	83.3	75.6	92.3	105.1	90.3	106.9	84.6	81.0	85.9			
	2	97.9	98.7	111.0	100.1	79.8	76.9	96.0	112.5	92.8	107.1	93.7	89.0	97.1			
	3	120.0	119.7	139.1	122.6	103.6	89.8	117.9	131.1	106.4	116.2	120.9	115.5	122.9			
	4	96.2	95.9	108.2	104.9	91.3	85.3	105.9	103.1	93.2	97.1	80.9	76.5	87.4			
	5	96.8	95.2	114.4	100.6	82.2	84.0	108.9	104.0	87.7	95.6	81.0	80.9	85.5			

注 1：その他の卸売業は、日本標準産業分類の524, 549 (5497を除く)。  
注 2：医薬品・化粧品小売業を含むその他小売業は、日本標準産業分類の5814, 582, 59 (592を除く) , 60 (603を除く)。

—卸売業	100.5
…小売業	101.0

平成22年=100 季節調整済指数の推移 Seasonal adjustment indices (C.Y.2010 average=100)





														Year and Month		
電 機 器 卸売業	気 械 具 卸売業	その他 の機 械 具 卸売業	家具・ 建具・ じゅう器 卸売業	医薬品 ・ 化粧品 卸売業	その他 の 卸売業 (注 1)	小 売 業	各 種 品 小 売 業	織物・ 衣服・ 身の回 り品 小売業	飲 食 料 品 小 売 業	その他 の 小 売 業	自 動 車 小 売 業	機 械 具 器 小 売 業	燃 料 小 売 業			医薬品・化 粧品小売業 を含むその 他小売業
(注2)																
Electrical Machinery & Equipment	Others	Furniture & House Furnishings	Drugs & Toiletries	Others(*1)	Retail	General Merchandise	Fabrics Apparel & Accessories	Food & Beverages	Others	Motor Vehicles	Machinery & Equipment	Fuel	Others (*2)			
101.4	95.3	100.8	102.7	111.1	99.0	97.7	101.2	101.9	97.2	85.9	88.3	104.2	102.7	C.Y. 2011		
95.9	92.7	97.7	102.6	111.2	100.8	97.0	103.6	102.9	99.9	104.0	73.9	105.1	103.5	2012		
93.7	87.6	93.6	105.2	111.6	101.8	97.2	105.9	104.3	100.5	102.6	72.9	108.7	104.4	2013		
92.5	90.9	94.5	98.2	110.5	100.0	95.0	104.5	100.2	100.2	101.6	71.8	117.5	100.9	Q1 2013		
88.5	86.2	89.4	105.4	111.1	100.8	94.0	110.0	102.5	99.8	103.5	68.9	102.0	106.3	Q2		
97.3	87.2	89.8	103.9	108.9	99.8	92.2	96.9	104.7	98.7	103.5	74.8	101.6	102.2	Q3		
96.7	86.3	100.6	113.1	115.8	106.4	107.5	112.3	109.6	103.3	101.6	76.2	113.4	108.2	Q4		
102.1	90.8	98.9	104.0	114.0	106.6	102.3	108.3	103.4	109.1	116.1	85.8	120.9	107.8	Q1 2014		
112.9	106.8	113.9	107.9	123.9	108.7	100.0	115.0	105.7	111.3	126.8	79.2	120.4	109.4	Mar. 2013		
82.9	87.9	94.9	110.9	116.0	101.2	91.0	109.8	101.7	101.6	105.9	66.5	107.6	107.6	Apr.		
84.1	81.4	83.9	102.5	109.1	100.9	93.1	110.2	104.1	99.1	97.4	65.7	103.0	108.4	May		
98.5	89.2	89.4	102.8	108.1	100.4	97.8	110.0	101.7	98.7	107.2	74.5	95.5	103.0	Jun.		
94.7	86.5	90.2	106.2	110.2	103.3	102.1	109.2	105.2	101.5	107.9	81.4	101.7	104.1	Jul.		
89.6	83.3	83.5	102.9	105.0	99.5	88.5	90.7	108.9	97.1	92.5	73.7	104.5	103.4	Aug.		
107.5	91.8	95.8	102.6	111.5	96.6	85.9	90.7	100.1	97.5	110.2	69.3	98.6	99.0	Sep.		
91.2	84.0	96.2	109.2	114.4	98.6	92.4	104.7	102.0	96.8	99.9	69.7	101.9	101.2	Oct.		
94.1	84.9	99.2	107.6	113.5	101.9	101.7	111.9	102.0	100.3	105.6	69.2	110.3	103.0	Nov.		
104.7	90.0	106.4	122.6	119.6	118.6	128.4	120.4	124.7	112.8	99.3	89.7	128.1	120.4	Dec.		
86.7	77.5	82.6	93.2	101.6	103.1	102.4	115.2	101.7	102.2	100.9	76.4	119.5	103.5	Jan. 2014		
95.8	83.9	92.1	95.9	108.9	96.0	85.0	86.3	97.0	98.9	109.0	72.2	116.5	94.6	Feb.		
123.8	111.1	122.1	123.0	131.6	120.8	119.6	123.3	111.4	126.3	138.4	108.8	126.8	125.2	Mar.		
80.0	81.8	92.6	99.3	109.0	96.9	83.0	107.9	99.9	96.0	95.5	58.6	102.3	104.9	Apr.		
80.4	75.7	81.5	91.6	106.9	100.5	90.8	113.2	106.4	96.8	93.4	60.9	101.8	107.3	May		

Original Indices ( C.Y.2010 average = 100 )

Note1 : "Others" of wholesale trade refers to items classified under as 524 and 549(excluding 5497).

Note2 : "Others"(including Drug and Toiletry stores) of retail trade refers to items classified under as 5814,582,59(excluding 592) and 60 (excluding 603).

第2表 業種別商業販売額指数

Table2 Indices of commercial sales value by type of business  
(2) 季節調整済指数及び前期（月）比増減率 (2) Seasonal adjustment indices

	年 月				商 業 計														
					卸売業											一 般 機 械 具 卸売業		自 動 車 卸売業	
						各 種 品 卸売業	織 維 品 卸売業	衣 服 ・ 身 の 回 り 品 卸売業	農 畜 産 物 ・ 水 産 物 卸売業	食 料 ・ 飲 料 卸売業	建 築 材 料 卸売業	化 学 品 製 卸売業	鉱 物 ・ 金 属 材 料 卸売業	機 械 具 卸売業					
				Total	Wholesale														
						General Merchandise	Textiles	Apparel & Accessories	Farm & Aquatic Products	Food & Beverages	Building Materials	Chemicals	Minerals & Metals	Machinery & Equipment	General Machinery & Equipment	Motor Vehicles			
季 節 調 整 済 指 数（平成22年Ⅱ 100）	平成 25 年	1 ～ 3 月	1 ～ 3 月	100.2	100.3	111.8	106.2	93.1	83.4	106.7	110.2	94.4	103.8	91.1	87.3	93.6			
			4 ～ 6	100.9	100.5	106.8	103.3	93.5	83.6	108.3	114.0	94.0	101.2	92.0	86.7	94.1			
			7 ～ 9	100.8	100.3	108.7	99.9	90.9	82.9	107.6	113.1	92.3	101.6	92.6	88.8	95.5			
			10 ～ 12	102.0	101.6	110.7	101.7	91.7	84.7	108.6	112.8	93.2	102.1	93.9	90.0	97.7			
	平成 26 年	1 ～ 3 月	1 ～ 3 月	105.3	104.7	114.9	106.1	95.1	85.1	112.9	118.5	97.5	106.1	98.3	92.0	100.5			
			4	100.0	100.3	107.2	108.7	93.3	82.6	107.6	114.8	95.1	102.6	92.8	88.4	94.7			
			5	100.8	100.3	103.8	105.0	93.3	83.6	108.1	113.6	93.0	101.3	91.4	84.5	95.6			
			6	101.7	100.7	108.1	103.6	91.0	83.7	107.9	114.1	95.2	102.0	92.6	87.6	93.7			
	平成 26 年	3 月	7	100.3	100.4	108.4	101.3	96.2	83.4	108.9	114.2	93.7	100.4	92.0	88.0	92.9			
			8	100.6	100.0	108.9	100.7	91.2	83.0	106.9	113.2	92.6	101.3	91.5	88.3	94.7			
			9	100.4	100.2	107.6	99.8	90.2	83.1	108.2	113.1	92.2	101.2	92.4	89.3	95.1			
			10	101.3	100.6	109.6	99.3	91.2	82.6	107.7	113.0	92.1	102.2	93.9	88.9	96.7			
			11	101.6	100.9	107.6	101.1	88.3	83.6	108.1	111.5	93.1	101.4	93.7	88.6	98.3			
			12	102.3	102.1	112.6	102.3	92.4	85.4	108.7	113.4	93.6	102.4	94.0	90.6	97.8			
			平成 26 年	1 月	1 月	102.2	101.8	111.8	101.6	94.4	85.0	109.1	113.6	92.8	102.5	93.9	90.8	97.1	
					2	104.4	104.4	111.2	106.4	95.0	84.5	109.9	115.4	97.1	106.8	97.0	92.1	100.2	
					3	102.8	102.2	116.3	102.7	92.1	83.9	109.5	113.0	95.9	106.3	97.8	90.6	99.1	
					4	108.6	107.6	117.2	109.1	98.1	86.8	119.2	127.2	99.5	105.3	100.1	93.2	102.3	
					5	97.4	97.2	110.9	104.6	84.3	84.0	103.6	110.8	90.4	97.3	88.2	81.8	91.7	
						100.7	100.5	118.6	106.7	85.4	85.8	110.4	114.4	91.2	100.8	90.0	88.8	92.2	
前 期（月）比 増 減 率（％）	平成 25 年	1 ～ 3 月	1 ～ 3 月	0.9	1.1	7.3	6.7	▲2.9	▲1.2	2.2	2.5	1.9	3.6	▲1.5	▲2.7	0.3			
			4 ～ 6	0.7	0.2	▲4.5	▲2.7	0.4	0.2	1.5	3.4	▲0.4	▲2.5	1.0	▲0.7	0.5			
			7 ～ 9	▲0.1	▲0.2	1.8	▲3.3	▲2.8	▲0.8	▲0.6	▲0.8	▲1.8	0.4	0.7	2.4	1.5			
			10 ～ 12	1.2	1.3	1.8	1.8	0.9	2.2	0.9	▲0.3	1.0	0.5	1.4	1.4	2.3			
	平成 26 年	1 ～ 3 月	1 ～ 3 月	3.2	3.1	3.8	4.3	3.7	0.5	4.0	5.1	4.6	3.9	4.7	2.2	2.9			
			4	▲0.5	▲0.1	▲8.2	3.8	1.7	▲1.1	0.1	4.1	▲0.2	▲3.5	1.4	2.3	1.9			
			5	0.8	0.0	▲3.2	▲3.4	0.0	1.2	0.5	▲1.0	▲2.2	▲1.3	▲1.5	▲4.4	1.0			
			6	0.9	0.4	4.1	▲1.3	▲2.5	0.1	▲0.2	0.4	2.4	0.7	1.3	3.7	▲2.0			
	平成 26 年	3 月	7	▲1.4	▲0.3	0.3	▲2.2	5.7	▲0.4	0.9	0.1	▲1.6	▲1.6	▲0.6	0.5	▲0.9			
			8	0.3	▲0.4	0.5	▲0.6	▲5.2	▲0.5	▲1.8	▲0.9	▲1.2	0.9	▲0.5	0.3	1.9			
			9	▲0.2	0.2	▲1.2	▲0.9	▲1.1	0.1	1.2	▲0.1	▲0.4	▲0.1	1.0	1.1	0.4			
			10	0.9	0.4	1.9	▲0.5	1.1	▲0.6	▲0.5	▲0.1	▲0.1	1.0	1.6	▲0.4	1.7			
			11	0.3	0.3	▲1.8	1.8	▲3.2	1.2	0.4	▲1.3	1.1	▲0.8	▲0.2	▲0.3	1.7			
			12	0.7	1.2	4.6	1.2	4.6	2.2	0.6	1.7	0.5	1.0	0.3	2.3	▲0.5			
			平成 26 年	1 月	1 月	▲0.1	▲0.3	▲0.7	▲0.7	2.2	▲0.5	0.4	0.2	▲0.9	0.1	▲0.1	0.2	▲0.7	
					2	2.2	2.6	▲0.5	4.7	0.6	▲0.6	0.7	1.6	4.6	4.2	3.3	1.4	3.2	
					3	▲1.5	▲2.1	4.6	▲3.5	▲3.1	▲0.7	▲0.4	▲2.1	▲1.2	▲0.5	0.8	▲1.6	▲1.1	
					4	5.6	5.3	0.8	6.2	6.5	3.5	8.9	12.6	3.8	▲0.9	2.4	2.9	3.2	
					5	▲10.3	▲9.7	▲5.4	▲4.1	▲14.1	▲3.2	▲13.1	▲12.9	▲9.1	▲7.6	▲11.9	▲12.2	▲10.4	
						3.4	3.4	6.9	2.0	1.3	2.1	6.6	3.2	0.9	3.6	2.0	8.6	0.5	

注1：その他の卸売業は、日本標準産業分類の524, 549(5497を除く)。  
注2：医薬品・化粧品小売業を含むその他小売業は、日本標準産業分類の5814, 582, 59（592を除く）, 60(603を除く)。



														Year and Month		
電 機 器 卸 売 業	気 機 具 卸 売 業	その 他 の 機 械 器 具 卸 売 業	家具・ 建具・ じゅう器 卸売業	医薬品・ 化粧品 卸売業	その他 の 卸売業 (注1)	小売業	各 種 商 品 小 売 業	織物・ 衣服・ 身の回 り 品 小 売 業	飲食料品 小売業	その他 の 小 売 業	自動車 小売業	機 械 器 具 小 売 業	燃 料 小 売 業			医薬品・化 粧品小売業 を含むその 他小売業
Electrical Machinery & Equipment		Others	Furniture & House Furnishings	Drugs & Toiletries	Others(*1)	Retail	General Merchandise	Fabrics Apparel & Accessories	Food & Beverages	Others	Motor Vehicles	Machinery & Equipment	Fuel	Others (*2)		
91.9	89.1	94.8	105.1	112.3	100.8	97.2	105.4	103.6	99.0	92.9	72.4	110.2	104.4	Q1 2013		
93.4	88.9	91.5	105.3	111.9	101.5	98.2	107.9	103.8	100.0	106.9	72.6	107.1	104.6	Q2		
93.8	87.3	92.4	104.5	109.9	101.8	96.4	105.9	104.4	100.3	102.9	72.6	107.5	104.0	Q3		
95.6	85.5	95.2	105.4	112.7	103.2	97.2	104.9	105.3	103.0	108.7	74.4	110.2	104.7	Q4		
101.6	88.8	99.1	110.9	115.7	107.2	104.5	109.1	106.7	107.5	107.0	85.9	112.8	111.1	Q1 2014		
93.1	88.4	96.3	104.9	111.6	100.6	99.3	107.1	103.9	98.2	94.1	72.2	109.8	105.1	Mar. 2013		
93.1	89.3	91.6	104.5	112.3	100.9	96.7	106.2	103.9	99.8	111.3	71.7	107.2	103.7	Apr.		
94.3	88.2	90.9	105.9	112.2	101.7	97.9	108.5	104.1	100.1	105.2	72.0	108.5	105.8	May		
92.8	89.1	92.1	105.5	111.1	101.9	99.9	108.9	103.5	100.2	104.2	74.2	105.7	104.3	Jun.		
92.5	88.9	91.6	104.2	110.4	100.4	95.1	105.4	104.2	98.1	100.7	72.8	105.9	103.3	Jul.		
93.4	87.1	90.3	104.9	108.2	102.0	96.8	107.1	104.3	100.5	102.4	72.4	107.5	104.0	Aug.		
95.6	85.8	95.4	104.5	111.0	103.0	97.3	105.3	104.7	102.2	105.5	72.6	109.0	104.8	Sep.		
95.6	86.0	95.6	105.8	111.5	102.7	96.3	102.1	104.9	102.5	107.7	75.8	109.7	103.6	Oct.		
95.4	86.1	95.1	105.8	113.3	103.8	97.7	106.9	105.6	103.8	109.8	74.6	112.3	104.9	Nov.		
95.9	84.3	94.9	104.7	113.2	103.2	97.7	105.6	105.5	102.8	108.5	72.9	108.7	105.6	Dec.		
103.0	86.9	97.6	107.1	112.7	104.8	95.6	107.0	105.4	105.9	112.2	77.8	112.3	107.0	Jan. 2014		
99.9	87.3	95.0	106.1	114.7	105.1	99.2	105.6	105.2	105.1	106.1	80.7	112.0	106.2	Feb.		
101.9	92.1	104.7	119.5	119.6	111.8	118.8	114.7	109.5	111.5	102.6	99.2	114.2	120.2	Mar.		
89.8	83.0	89.4	93.5	105.0	96.6	88.2	104.2	102.1	94.3	100.5	63.2	103.2	101.2	Apr.		
90.1	82.4	89.0	96.3	110.5	101.0	94.8	109.9	105.9	97.7	101.6	65.8	106.3	104.3	May		
▲2.2	▲2.9	▲1.5	2.8	0.9	0.7	▲0.1	1.3	0.7	0.0	▲3.5	1.3	3.7	0.6	Q1 2013		
1.6	▲0.2	▲3.5	0.2	▲0.4	0.7	1.0	2.4	0.2	1.0	15.1	0.3	▲2.8	0.2	Q2		
0.4	▲1.8	1.0	▲0.8	▲1.8	0.3	▲1.8	▲1.9	0.6	0.3	▲3.7	0.0	0.4	▲0.6	Q3		
1.9	▲2.1	3.0	0.9	2.5	1.4	0.8	▲0.9	0.9	2.7	5.6	2.5	2.5	0.7	Q4		
6.3	3.9	4.1	5.2	2.7	3.9	7.5	4.0	1.3	4.4	▲1.6	15.5	2.4	6.1	Q1 2014		
1.6	▲1.3	1.8	▲0.7	▲2.4	▲0.8	2.3	2.5	0.3	▲1.5	2.0	▲0.6	▲1.6	1.0	Mar. 2013		
0.0	1.0	▲4.9	▲0.4	0.6	0.3	▲2.6	▲0.8	0.0	1.6	18.3	▲0.7	▲2.4	▲1.3	Apr.		
1.3	▲1.2	▲0.8	1.3	▲0.1	0.8	1.2	2.2	0.2	0.3	▲5.5	0.4	1.2	2.0	May		
▲1.6	1.0	1.3	▲0.4	▲1.0	0.2	2.0	0.4	▲0.6	0.1	▲1.0	3.1	▲2.6	▲1.4	Jun.		
▲0.3	▲0.2	▲0.5	▲1.2	▲0.6	▲1.5	▲4.8	▲3.2	0.7	▲2.1	▲3.4	▲1.9	0.2	▲1.0	Jul.		
1.0	▲2.0	▲1.4	0.7	▲2.0	1.6	1.8	1.6	0.1	2.4	1.7	▲0.5	1.5	0.7	Aug.		
2.4	▲1.5	5.6	▲0.4	2.6	1.0	0.5	▲1.7	0.4	1.7	3.0	0.3	1.4	0.8	Sep.		
0.0	0.2	0.2	1.2	0.5	▲0.3	▲1.0	▲3.0	0.2	0.3	2.1	4.4	0.6	▲1.1	Oct.		
▲0.2	0.1	▲0.5	0.0	1.6	1.1	1.5	4.7	0.7	1.3	1.9	▲1.6	2.4	1.3	Nov.		
0.5	▲2.1	▲0.2	▲1.0	▲0.1	▲0.6	0.0	▲1.2	▲0.1	▲1.0	▲1.2	▲2.3	▲3.2	0.7	Dec.		
7.4	3.1	2.8	2.3	▲0.4	1.6	▲2.1	1.3	▲0.1	3.0	3.4	6.7	3.3	1.3	Jan. 2014		
▲3.0	0.5	▲2.7	▲0.9	1.8	0.3	3.8	▲1.3	▲0.2	▲0.8	▲5.4	3.7	▲0.3	▲0.7	Feb.		
2.0	5.5	10.2	12.6	4.3	6.4	19.8	8.6	4.1	6.1	▲3.3	22.9	2.0	13.2	Mar.		
▲11.9	▲9.9	▲14.6	▲21.8	▲12.2	▲13.6	▲25.8	▲9.2	▲6.8	▲15.4	▲2.0	▲36.3	▲9.6	▲15.8	Apr.		
0.3	▲0.7	▲0.4	3.0	5.2	4.6	7.5	5.5	3.7	3.6	1.1	4.1	3.0	3.1	May		

Note1 : "Others" of wholesale trade refers to items classified under as 524 and 549(excluding 5497).

Note2 : "Others"(including Drug and Toiletry stores) of retail trade refers to items classified under as 5814,582,59(excluding 592) and 60 (excluding 603).

## Table3 Large-scale wholesale sales value by goods and the percentage change from the same month/term of the previous year

注1：平成22年7月に標本の入替えを行ったため、これに関わる前年(度、同期、同月)比増減率は、標本の入替えに伴うギャップを調整するリンク係数で処理した数値で計算している。  
注2：「鉄鋼」については、一部事業所で数値の訂正があり、平成23年1月～12月分まで遡及して年間補正を行ったため、これに関わる前年(度、同期、同月)比増減率は、ギャップを調整するリンク係数で処理した数値で計算している。

鉄 鋼	非鉄金属	一 般 機械器具	自 動 車	その他の 輸 送 用 機械器具	家 庭 用 電 気 機械器具	その他の 機械器具	建築材料	紙・ 紙 製 品	その他の 商 品	Year and Month	
Iron & Steel	Non-ferrous Metals	Industrial Machinery	Motor Vehicles	Other Transport Equipment	Household Electrical Machinery	Other Machinery	Construction Materials	Paper & Paper Products	Others		
10,935	3,228	6,948	6,197	2,147	5,405	11,783	1,108	2,142	8,777	C.Y.	2011
10,052	2,811	6,527	6,430	1,951	4,262	11,251	1,172	1,989	8,757		2012
10,131	2,816	6,217	7,033	1,840	4,192	11,159	1,326	1,933	9,169		2013
10,848	3,140	7,072	6,320	2,146	5,184	11,767	1,118	2,095	8,778	F.Y.	2011
9,836	2,819	6,251	6,399	1,892	4,174	10,974	1,204	1,946	8,818		2012
10,430	2,726	6,400	7,246	1,796	4,332	11,575	1,367	1,971	9,382		2013
2,445	766	1,573	1,660	519	948	3,052	314	464	2,250	Q1	2013
2,435	719	1,441	1,630	448	1,021	2,439	318	478	2,195	Q2	
2,625	670	1,598	1,844	440	1,044	2,943	329	488	2,250	Q3	
2,626	661	1,605	1,898	434	1,180	2,725	364	503	2,474	Q4	
2,744	676	1,756	1,873	475	1,087	3,468	356	502	2,463	Q1	2014
908	269	713	648	224	389	1,492	119	170	909	Mar.	2013
790	261	495	513	114	302	685	105	160	755	Apr.	
814	226	453	511	124	333	760	107	158	739	May	
831	233	493	607	210	386	994	106	160	700	Jun.	
899	240	541	598	125	372	846	113	163	724	Jul.	
830	212	495	565	122	323	812	106	158	708	Aug.	
896	218	562	681	193	349	1,285	110	168	818	Sep.	
835	227	534	603	121	341	771	120	168	796	Oct.	
884	199	479	642	133	375	853	121	166	820	Nov.	
907	235	593	653	180	463	1,101	123	169	858	Dec.	
893	211	494	541	127	313	827	110	152	690	Jan.	2014
840	218	474	616	115	350	923	111	164	758	Feb.	
1,012	247	788	717	232	424	1,718	135	186	1,014	Mar.	
975	238	476	539	115	276	750	106	165	729	Apr.	
1,024	224	465	546	125	292	772	102	166	726	May	
6.1	4.6	▲3.9	▲4.0	▲15.3	▲21.3	▲8.0	5.4	▲10.2	5.0	C.Y.	2011
▲8.1	▲12.9	▲6.1	3.8	▲9.1	▲21.2	▲4.5	5.8	▲7.2	▲0.2		2012
0.8	0.2	▲4.7	9.4	▲5.7	▲1.6	▲0.8	13.1	▲2.8	4.7		2013
2.2	▲0.3	▲0.3	▲1.0	▲11.3	▲22.3	▲7.9	5.1	▲10.6	4.5	F.Y.	2011
▲9.3	▲10.2	▲11.6	1.3	▲11.8	▲19.5	▲6.7	7.6	▲7.1	0.5		2012
6.0	▲3.3	2.4	13.2	▲5.1	3.8	5.5	13.6	1.3	6.4		2013
▲8.1	1.1	▲14.9	▲1.8	▲10.2	▲8.5	▲8.3	11.3	▲8.6	2.8	Q1	2013
▲1.4	▲1.1	▲5.0	3.4	▲14.4	▲6.3	▲1.8	17.0	▲4.4	3.4	Q2	
5.3	▲0.0	▲0.9	15.4	5.8	1.9	2.4	12.6	▲2.6	4.4	Q3	
8.1	0.8	3.7	21.3	▲0.1	6.1	6.3	12.0	4.7	8.1	Q4	
12.2	▲11.9	11.6	12.8	▲8.5	14.7	13.6	13.2	8.2	9.4	Q1	2014
▲5.9	▲5.2	▲16.2	▲3.0	▲14.4	▲2.7	▲10.2	17.5	▲8.5	4.3	Mar.	2013
0.8	3.8	▲6.7	▲0.7	▲28.5	▲13.1	▲5.8	18.9	▲3.7	3.0	Apr.	
0.2	▲3.9	▲2.4	3.8	▲23.3	0.4	▲0.7	18.3	▲3.9	5.5	May	
▲4.7	▲3.5	▲5.6	6.9	3.6	▲6.1	0.2	13.8	▲5.5	1.6	Jun.	
▲1.0	6.0	▲0.6	13.8	0.6	▲0.2	▲1.5	13.7	▲2.8	3.5	Jul.	
5.0	▲3.1	5.3	16.6	4.5	0.1	▲0.8	9.0	▲4.7	2.9	Aug.	
12.8	▲3.0	▲6.1	15.9	10.2	6.2	7.4	15.1	▲0.2	6.5	Sep.	
▲2.9	▲1.7	▲3.0	14.2	6.3	1.2	3.0	10.9	4.5	8.6	Oct.	
7.0	▲8.2	0.2	27.0	9.7	10.1	5.7	10.8	3.9	10.5	Nov.	
22.1	13.0	14.1	23.0	▲9.8	6.7	9.2	14.3	5.7	5.4	Dec.	
17.6	▲15.6	12.3	15.9	▲22.9	18.5	16.0	14.5	7.0	8.3	Jan.	2014
7.9	▲11.8	12.9	12.8	▲11.5	18.7	9.0	11.2	7.8	7.7	Feb.	
11.5	▲8.5	10.5	10.6	3.9	9.1	15.1	13.7	9.6	11.6	Mar.	
23.4	▲8.9	▲3.9	5.0	1.0	▲8.5	9.5	1.1	2.8	▲3.4	Apr.	
25.8	▲0.9	2.7	6.9	1.0	▲12.1	1.6	▲4.0	5.2	▲1.9	May	
1.0198	0.9274	0.9447	1.0740	1.1595	1.6833	0.9105	1.1077	0.9639	1.1181		
1.0903											

Note1: The sample of stores was switched on July, 2010. Therefore, percentage changes from the same month/term of the previous year are calculated using the linked coefficient to adjust for gaps caused by those changes.

Note2: Regarding "Iron & Steel", comparison ratios such as annual, periodical and monthly comparisons to the previous year are calculated with linked coefficients in order to avoid the time-series breaks which occur as the result of the modification of establishment data and consequent retroactive change to the data for the period between January and December 2011.

第4表 大型小売店業態別、商品別販売額等及び前年（度、同期、同月）比増減率

Table4 Large-scale retail store sales value by type of business,by goods and percentage change from the same month/term of the previous year

(1) 合計 (百貨店+スーパー)															(1)Total (Department stores+Supermarkets)														
年 月	合 計	衣 料 品					飲 食 料 品	そ の 他					Year and Month																
		紳士服・洋品	婦人・子供服・洋品	その他の衣料品	身の回り品	家 具		家庭用電気機械器具	家 庭 用 品	その他商品	食・堂喫 茶																		
平 成 23 年	Total	Clothes	Men's	Women's and Children's	Other Clothing	Accessories	Food and Beverages	Others	Furniture	Household Electric Appliances	Household Equipment	Others	Restaurants and Café																
24	195,933	45,906	7,871	24,174	3,354	10,507	103,937	46,090	1,743	2,672	6,886	32,735	2,054	C.Y. 2011															
25	195,916	45,704	8,038	24,010	3,021	10,636	104,515	45,697	1,773	2,290	6,577	33,010	2,048	2012															
	197,774	45,369	7,913	23,619	2,913	10,923	106,469	45,936	1,731	2,106	6,665	33,359	2,074	2013															
平 成 23 年度	197,008	46,368	8,021	24,373	3,375	10,598	104,528	46,112	1,742	2,576	6,803	32,912	2,079	F.Y. 2011															
24	195,552	45,650	8,025	23,929	2,942	10,755	104,253	45,649	1,772	2,252	6,548	33,024	2,054	2012															
25	201,432	46,116	7,983	23,848	3,021	11,265	107,800	47,516	1,807	2,170	6,844	34,629	2,066	2013															
平成 25 年 1～3月	47,710	11,555	1,954	6,187	690	2,725	25,222	10,933	416	555	1,558	7,900	505	Q1 2013															
4～6	47,781	11,278	2,008	5,882	684	2,704	25,193	11,310	411	498	1,645	8,248	508	Q2 2013															
7～9	48,009	10,031	1,557	5,247	688	2,539	26,876	11,102	408	466	1,646	8,036	545	Q3 2013															
10～12	54,273	12,505	2,394	6,304	851	2,956	29,178	12,591	495	587	1,816	9,176	517	Q4 2013															
平成 26 年 1～3月	51,368	12,302	2,024	6,415	797	3,066	26,552	12,514	492	619	1,737	9,169	497	Q1 2014															
平成 25 年 3月	16,598	4,089	639	2,248	229	974	8,569	3,940	150	198	552	2,859	180	Mar. 2013															
4	15,508	3,629	603	1,944	207	874	8,136	3,743	136	159	540	2,744	163	Apr. 2013															
5	15,889	3,756	656	1,972	222	905	8,348	3,785	136	165	544	2,767	173	May 2013															
6	16,385	3,893	749	1,966	254	924	8,709	3,782	139	174	562	2,736	172	Jun. 2013															
7	17,127	3,869	624	2,040	275	929	9,386	3,873	150	178	590	2,764	190	Jul. 2013															
8	15,823	2,964	458	1,522	209	776	9,122	3,737	132	157	548	2,706	194	Aug. 2013															
9	15,059	3,198	476	1,685	204	833	8,368	3,492	125	132	508	2,566	162	Sep. 2013															
10	15,911	3,782	678	1,986	255	863	8,520	3,609	146	151	522	2,633	157	Oct. 2013															
11	16,963	4,122	808	2,135	278	900	8,946	3,896	163	198	558	2,810	166	Nov. 2013															
12	21,399	4,601	908	2,182	318	1,193	11,712	5,086	186	237	735	3,734	194	Dec. 2013															
平成 26 年 1月	17,117	4,505	828	2,372	270	1,034	8,789	3,823	145	196	560	2,747	174	Jan. 2014															
2	14,690	2,917	471	1,491	195	760	8,378	3,395	131	163	472	2,490	140	Feb. 2014															
3	19,562	4,881	725	2,552	332	1,272	9,386	5,295	216	260	705	3,933	182	Mar. 2014															
4	14,677	3,251	560	1,745	164	782	8,131	3,295	116	115	487	2,419	158	Apr. 2014															
5	15,929	3,633	647	1,897	205	884	8,720	3,575	119	125	526	2,635	170	May 2014															
前年（度、同期、同月）比増減率（％）	平 成 23 年	▲0.9	▲3.5	▲2.0	▲4.5	0.2	▲3.4	0.7	▲1.7	▲3.6	▲11.1	▲2.9	▲0.4	▲3.3	C.Y. 2011														
	24	▲0.0	▲0.4	2.1	▲0.7	▲9.9	1.2	0.6	▲0.9	1.7	▲14.3	▲4.5	0.8	▲0.3	2012														
	25	0.6	▲0.7	▲1.5	▲1.6	▲3.5	2.7	1.2	0.4	▲2.4	▲8.0	0.9	1.0	1.3	2013														
	平 成 23 年度	0.1	▲0.3	2.2	▲1.4	2.5	▲0.3	1.0	▲1.3	▲2.4	▲13.2	▲4.1	0.4	0.1	F.Y. 2011														
	24	▲0.7	▲1.5	0.0	▲1.8	▲12.8	1.5	▲0.3	▲1.0	1.7	▲12.6	▲3.7	0.3	▲1.2	2012														
	25	2.4	1.0	▲0.5	▲0.3	2.7	4.7	2.4	3.9	2.0	▲3.6	3.9	4.7	0.6	2013														
	平成 25 年 1～3月	▲0.8	▲0.5	▲0.7	▲1.3	▲10.2	4.5	▲1.0	▲0.4	▲0.4	▲6.3	▲1.8	0.2	1.2	Q1 2013														
	4～6	1.4	1.6	0.0	1.0	2.0	4.1	1.2	1.7	▲1.9	▲3.2	2.2	2.0	4.3	Q2 2013														
	7～9	0.5	▲2.0	▲2.8	▲3.1	▲1.3	0.8	1.8	▲0.2	▲5.2	▲13.9	1.8	0.5	1.8	Q3 2013														
	10～12	1.0	▲2.0	▲2.7	▲3.1	▲3.7	1.4	2.5	0.5	▲2.2	▲8.5	1.5	1.2	▲1.9	Q4 2013														
	平成 26 年 1～3月	6.9	6.5	3.6	3.7	15.5	12.5	3.9	14.2	18.3	11.5	10.6	15.9	▲1.6	Q1 2014														
	平成 25 年 3月	3.5	6.2	11.3	5.2	▲0.0	6.7	1.6	5.0	▲1.1	2.9	2.5	6.3	1.7	Mar. 2013														
	4	▲1.0	▲3.6	▲4.8	▲4.6	▲3.1	▲0.5	0.2	▲1.1	▲4.3	▲3.5	▲1.0	▲0.9	1.5	Apr. 2013														
	5	0.8	0.1	▲0.8	▲0.4	▲0.3	2.2	0.8	1.6	▲2.1	▲4.5	0.8	2.1	4.8	May 2013														
	6	4.5	8.7	5.0	8.9	8.7	11.1	2.6	4.8	1.0	▲1.6	6.9	4.9	6.6	Jun. 2013														
	7	▲0.7	▲6.2	▲8.2	▲7.3	▲4.2	▲2.8	1.6	▲0.6	▲8.1	▲17.2	2.9	0.3	1.6	Jul. 2013														
	8	0.9	▲0.9	▲1.6	▲1.8	▲3.1	2.1	1.7	0.1	▲4.5	▲12.9	2.0	0.6	3.6	Aug. 2013														
9	1.7	2.5	3.9	1.2	4.9	3.9	2.0	0.0	▲2.3	▲10.4	0.3	0.7	0.1	Sep. 2013															
10	0.8	▲3.8	▲3.5	▲5.4	▲4.5	0.2	3.1	0.3	▲4.1	▲6.8	▲0.4	1.4	▲2.8	Oct. 2013															
11	1.2	▲1.3	▲2.5	▲1.9	▲3.4	1.9	2.5	1.2	▲2.0	▲1.4	0.6	1.9	▲1.3	Nov. 2013															
12	0.9	▲1.2	▲2.3	▲2.0	▲3.4	1.9	2.1	0.0	▲0.8	▲14.5	3.5	0.6	▲1.7	Dec. 2013															
平成 26 年 1月	0.7	▲0.3	▲0.6	▲1.3	0.6	2.3	0.7	1.8	0.5	▲3.0	1.2	2.6	▲1.2	Jan. 2014															
2	2.4	▲1.1	▲2.3	▲2.9	0.9	2.8	2.8	4.3	7.4	5.7	2.6	5.0	▲5.2	Feb. 2014															
3	17.0	19.3	13.3	13.5	45.4	30.6	8.1	34.1	44.3	30.9	26.6	37.3	1.0	Mar. 2014															
4	▲6.1	▲10.4	▲7.1	▲10.2	▲21.1	▲10.6	▲1.4	▲12.2	▲14.4	▲28.1	▲10.5	▲12.0	▲3.2	Apr. 2014															
5	▲0.5	▲3.3	▲1.4	▲3.8	▲7.8	▲2.4	3.1	▲5.8	▲12.5	▲24.0	▲4.0	▲4.9	▲2.1	May 2014															
前年（度、同期、同月）比増減率（既存店）（％）	平 成 23 年	▲1.8	▲2.9	▲1.7	▲3.8	1.3	▲3.2	▲0.8	▲2.9	▲5.0	▲13.9	▲4.4	▲1.4	▲4.2	C.Y. 2011														
	24	▲0.8	0.2	2.4	▲0.1	▲9.5	2.2	▲0.6	▲2.0	0.9	▲15.4	▲6.1	▲0.3	▲0.1	2012														
	25	▲0.4	▲0.4	▲1.3	▲1.3	▲3.3	3.2	▲0.4	▲0.4	▲2.9	▲4.3	▲1.0	▲0.0	1.6	2013														
	平 成 23 年度	▲0.9	▲0.0	2.1	▲1.0	3.0	▲0.4	▲0.4	▲2.6	▲4.2	▲15.5	▲5.8	▲0.8	▲1.3	F.Y. 2011														
	24	▲1.4	▲0.7	0.5	▲1.1	▲12.3	2.9	▲1.5	▲2.1	1.1	▲14.1	▲5.5	▲0.8	▲0.6	2012														
	25	1.5	1.2	▲0.4	▲0.1	2.8	5.0	0.8	3.4	1.7	3.3	2.3	3.8	0.9	2013														
	平成 25 年 1～3月	▲1.6	0.4	▲0.1	▲0.5	▲9.6	6.1	▲2.4	▲1.7	▲0.7	▲9.0	▲3.8	▲1.0	1.6	Q1 2013														
	4～6	0.2	1.6	▲0.0	1.1	1.8	4.1	▲0.5	0.4	▲2.9	▲1.8	▲0.6	0.7	4.1	Q2 2013														
	7～9	▲0.4	▲1.8	▲2.6	▲2.8	▲1.2	1.0	0.2	▲0.5	▲5.6	▲4.1	▲0.2	▲0.3	2.5	Q3 2013														
	10～12	0.2	▲1.8	▲2.6	▲2.8	▲3.5	1.7	1.1	0.2	▲2.3	▲1.8	0.6	0.4	▲1.5	Q4 2013														
	平成 26 年 1～3月	6.0	6.8	3.8	4.0	15.9	13.1	2.2	14.0	18.8	21.4	10.0	15.1	▲1.3	Q1 2014														
	平成 25 年 3月	2.5	6.7	11.5	5.6	0.0	7.6	0.1	3.4	▲1.8	▲0.8	0.1	4.8	2.0	Mar. 2013														
	4	▲2.3	▲3.6	▲4.8	▲4.6	▲3.2	▲0.6	▲1.6	▲2.7	▲5.4	▲6.6	▲3.8	▲2.3	1.3	Apr. 2013														
	5	▲0.4	0.2	▲0.8	▲0.3	▲0.5	2.2	▲0.9	0.1	▲3.2	▲7.2	▲2.1	0.9	4.6	May 2013														
	6	3.5	8.7	5.0	9.0	8.6	11.2	1.0	4.1	0.0	9.4	4.3	3.8	6.4	Jun. 2013														
	7	▲1.6	▲6.1	▲8.1	▲7.1	▲4.2	▲2.7	0.3	▲1.1	▲8.5	▲6.9	0.2	▲0.7	2.0	Jul. 2013														
	8	▲0.1	▲0.6	▲1.2	▲1.5	▲2.9	2.3	0.2	▲0.2	▲4.9	▲4.0																		

注：平成22年7月及び平成25年7月に調査対象事業所の見直しを行ったため、これらに関する前年（度、同期、同月）比増減率は、この見直しに伴うギャップを調整するリンク係数で処理した数値で計算している。

(2) 百貨店		(2) Department stores													Year and Month		
年 月	合 計	衣 料 品				飲 食 料 品	そ の 他										
		紳士服・洋品	婦人・子供服・洋品	その他の衣料品	身の回り品		家 具	家庭用電気機械器具	家 庭 用 品	その他商品	食・堂喫 茶						
販売額 (億円)	Total	Clothes				Food and Beverages	Others										
		Men's	Women's and Children's	Other Clothing	Accessories		Furniture	Household Electric Appliances	Household Equipment	Others	Restaurants and Café						
販売額 (億円)	平成 23 年	66,606	31,015	4,584	16,647	1,710	8,074	19,357	16,234	897	304	2,239	10,967	1,828	C.Y.	2011	Sales value (100 million yen)
	24	66,389	30,978	4,601	16,662	1,666	8,048	19,162	16,249	877	285	2,185	11,062	1,840		2012	
	25	67,195	31,268	4,614	16,604	1,657	8,394	19,120	16,807	905	283	2,192	11,563	1,865		2013	
	平成 23 年度	67,231	31,413	4,664	16,888	1,702	8,158	19,474	16,344	893	298	2,248	11,042	1,863	F.Y.	2011	
	24	66,493	31,057	4,606	16,645	1,657	8,149	19,136	16,301	880	281	2,175	11,119	1,846		2012	
	25	68,924	32,000	4,680	16,827	1,745	8,747	19,215	17,709	972	300	2,254	12,324	1,859		2013	
	平成 25 年 1～3 月	16,465	8,182	1,177	4,502	410	2,093	4,305	3,978	222	66	536	2,699	455	Q1	2013	
	4～6	15,992	7,630	1,142	4,033	393	2,062	4,218	4,144	218	71	538	2,863	454	Q2		
	7～9	15,504	6,855	874	3,647	400	1,933	4,611	4,038	222	60	505	2,757	493	Q3		
	10～12	19,235	8,601	1,420	4,422	453	2,305	5,986	4,648	243	86	613	3,244	462	Q4		
	平成 26 年 1～3 月	18,193	8,913	1,243	4,726	498	2,446	4,400	4,880	288	83	598	3,460	449	Q1	2014	
	平成 25 年 3 月	5,888	2,907	389	1,636	138	744	1,510	1,471	83	23	193	1,009	164	Mar.	2013	
	4	5,154	2,523	358	1,374	125	666	1,275	1,357	74	20	178	939	146	Apr.		
	5	5,252	2,548	386	1,346	128	688	1,319	1,384	73	23	179	955	155	May		
	6	5,586	2,559	398	1,313	140	708	1,624	1,403	72	28	180	969	154	Jun.		
	7	6,041	2,652	357	1,416	159	720	1,946	1,443	81	23	188	980	171	Jul.		
	8	4,653	1,941	234	1,009	120	578	1,413	1,299	71	18	158	874	177	Aug.		
	9	4,811	2,262	283	1,222	121	636	1,253	1,296	70	18	159	904	146	Sep.		
	10	5,303	2,614	407	1,409	143	655	1,352	1,337	72	23	172	931	139	Oct.		
	11	6,108	2,804	479	1,491	148	687	1,813	1,490	79	37	191	1,036	148	Nov.		
	12	7,824	3,183	534	1,522	163	964	2,820	1,821	93	27	250	1,277	175	Dec.		
	平成 26 年 1 月	6,049	3,265	511	1,780	159	815	1,385	1,398	77	21	196	948	157	Jan.	2014	
	2	4,785	2,067	280	1,064	119	604	1,428	1,290	80	26	156	902	126	Feb.		
	3	7,359	3,582	453	1,882	220	1,027	1,586	2,191	132	37	247	1,610	166	Mar.		
	4	4,611	2,249	335	1,227	95	593	1,239	1,123	61	17	152	753	141	Apr.		
5	5,112	2,493	386	1,310	120	677	1,339	1,280	62	20	170	877	152	May			
前年(度、同期、同月)比増減率(%)	平成 23 年	▲2.6	▲2.9	▲2.0	▲3.3	▲5.9	▲1.8	▲1.7	▲3.3	▲2.2	▲7.2	▲1.7	▲3.9	▲1.2	C.Y.	2011	Percentage change from the same month/term of the previous year (%)
	24	▲0.3	▲0.1	0.4	0.1	▲2.5	▲0.3	▲1.0	0.1	▲2.2	▲6.1	▲2.4	0.9	0.6		2012	
	25	1.2	0.9	0.3	▲0.4	▲0.6	4.3	▲0.2	3.4	3.1	▲0.7	0.3	4.5	1.4		2013	
	平成 23 年度	▲0.1	0.7	1.7	0.5	▲3.5	1.2	▲0.2	▲1.2	▲1.9	▲8.2	▲0.4	▲1.8	2.9	F.Y.	2011	
	24	▲1.1	▲1.1	▲1.2	▲1.4	▲2.6	▲0.1	▲1.7	▲0.3	▲1.5	▲5.8	▲3.2	0.7	▲0.9		2012	
	25	3.7	3.0	1.6	1.1	5.3	7.3	0.4	8.6	10.5	6.7	3.7	10.8	0.7		2013	
	平成 25 年 1～3 月	0.6	1.0	0.4	▲0.4	▲2.2	5.1	▲0.6	1.3	1.2	▲5.4	▲1.9	2.2	1.3	Q1	2013	
	4～6	3.0	3.5	1.9	2.7	2.0	6.3	0.2	4.9	3.6	▲1.2	1.3	6.0	4.6	Q2		
	7～9	0.4	▲0.9	▲1.0	▲2.3	0.4	1.8	▲0.2	3.2	1.2	▲9.9	0.3	4.5	1.7	Q3		
	10～12	1.0	0.1	▲0.3	▲1.4	▲2.0	3.9	▲0.3	4.2	6.4	12.1	1.3	5.3	▲1.9	Q4		
	平成 26 年 1～3 月	10.5	8.9	5.7	5.0	21.4	16.9	2.2	22.7	30.2	25.7	11.7	28.2	▲1.3	Q1	2014	
	平成 25 年 3 月	3.4	5.2	8.2	4.0	▲2.4	7.8	0.0	3.5	5.4	▲11.4	▲2.2	5.2	1.7	Mar.	2013	
	4	▲0.6	▲2.1	▲3.6	▲3.4	▲0.8	1.6	▲0.9	2.6	5.8	0.2	▲3.3	3.7	1.8	Apr.		
	5	2.4	2.2	2.3	1.5	▲0.4	4.2	0.1	5.2	4.1	▲10.1	▲0.4	6.9	5.0	May		
	6	7.1	11.2	7.2	11.6	6.9	13.7	1.1	7.1	1.1	6.2	8.4	7.3	6.9	Jun.		
	7	▲2.7	▲6.3	▲8.0	▲8.1	▲1.1	▲2.5	▲1.6	2.8	▲0.7	▲16.0	0.6	4.3	1.6	Jul.		
	8	2.4	2.3	3.7	1.2	0.2	4.2	0.1	5.1	4.1	▲7.9	1.1	6.7	3.5	Aug.		
	9	2.5	3.4	5.0	2.3	2.6	4.9	1.7	1.7	0.7	▲2.6	▲0.8	2.7	▲0.3	Sep.		
	10	▲0.9	▲3.1	▲2.3	▲5.1	▲3.4	1.3	▲0.2	3.0	3.6	2.8	▲1.3	4.7	▲2.9	Oct.		
	11	2.1	1.6	1.0	0.6	▲2.3	5.3	0.0	5.5	5.8	58.3	▲1.5	6.8	▲1.7	Nov.		
	12	1.4	1.6	0.0	0.4	▲0.5	4.8	▲0.5	3.9	9.1	▲15.4	5.5	4.5	▲1.3	Dec.		
	平成 26 年 1 月	2.4	1.3	1.0	▲0.3	1.7	5.3	0.9	6.5	7.6	0.4	4.1	8.4	▲0.7	Jan.	2014	
	2	2.5	0.6	▲0.6	▲1.6	2.3	5.1	0.5	8.1	18.8	12.3	0.6	10.6	▲5.1	Feb.		
	3	25.0	23.2	16.3	15.1	60.0	38.0	5.0	48.9	59.0	61.3	28.1	59.6	1.3	Mar.		
	4	▲10.5	▲10.9	▲6.6	▲10.7	▲24.1	▲10.9	▲2.8	▲17.2	▲17.5	▲17.6	▲14.8	▲19.8	▲3.3	Apr.		
5	▲2.7	▲2.2	0.1	▲2.7	▲6.6	▲1.6	1.5	▲7.5	▲15.2	▲13.8	▲5.2	▲8.1	▲2.0	May			
前年(度、同期、同月)比増減率(%) (既存店)	平成 23 年	▲2.3	▲2.4	▲2.2	▲2.5	▲5.2	▲1.6	▲1.4	▲3.0	▲2.1	▲6.6	▲1.3	▲3.4	▲2.5	C.Y.	2011	Percentage change from the same month/term of the previous year after number of establishments have been adjusted(%)
	24	0.4	0.8	0.8	1.0	▲1.7	1.0	▲0.5	0.7	▲1.7	▲6.0	▲1.4	1.5	0.6		2012	
	25	1.8	1.6	0.9	0.3	0.2	5.1	0.3	4.1	4.3	▲0.4	1.0	5.1	2.0		2013	
	平成 23 年度	▲0.0	0.7	1.0	1.0	▲3.4	1.0	▲0.2	▲1.2	▲2.1	▲7.9	▲0.2	▲1.4	0.9	F.Y.	2011	
	24	▲0.1	0.2	▲0.3	▲0.3	▲1.4	1.8	▲1.1	0.5	▲0.7	▲5.4	▲2.0	1.5	▲0.3		2012	
	25	4.1	3.5	2.1	1.6	5.8	7.8	0.9	9.2	11.7	6.8	4.1	11.3	1.2		2013	
	平成 25 年 1～3 月	1.7	2.4	1.6	0.8	▲0.8	7.3	▲0.0	2.2	2.6	▲4.6	▲0.5	3.0	2.2	Q1	2013	
	4～6	3.3	3.8	2.2	3.0	2.3	6.6	0.6	5.3	3.9	▲1.0	1.6	6.4	4.9	Q2		
	7～9	0.9	▲0.4	▲0.7	▲1.8	0.9	2.2	0.4	3.8	2.4	▲9.6	0.6	5.1	2.7	Q3		
	10～12	1.5	0.7	0.1	▲0.8	▲1.4	4.5	0.3	4.7	8.0	12.1	1.9	5.8	▲1.5	Q4		
	平成 26 年 1～3 月	11.0	9.6	6.3	5.5	22.1	17.7	2.6	23.2	32.3	25.7	12.3	28.6	▲1.0	Q1	2014	
	平成 25 年 3 月	4.0	6.0	8.8	4.7	▲1.9	9.2	0.3	4.1	6.2	▲10.9	▲1.2	5.6	2.5	Mar.	2013	
	4	▲0.4	▲1.9	▲3.4	▲3.2	▲0.5	1.6	▲0.8	2.9	6.1	0.4	▲3.1	4.0	2.1	Apr.		
	5	2.8	2.5	2.6	1.7	▲0.1	4.5	0.6	5.6	4.3	▲9.9	▲0.1	7.3	5.4	May		
	6	7.5	11.5	7.5	12.0	7.4	14.0	1.7	7.5	1.3	6.4	8.7	7.9	7.3	Jun.		
	7	▲2.2	▲5.9	▲7.7	▲7.7	▲0.6	▲2.2	▲1.0	3.5	0.4	▲15.7	0.9	5.0	2.5	Jul.		
	8	3.0	2.8	4.2	1.7	0.7	4.6	0.7	5.9	5.4	▲7.6	1.5	7.4	4.6	Aug.		
	9	3.0	3.8	5.4	2.8	3.0	5.3	2.2	2.2	1.7	▲2.6	▲0.5	3.1	0.5	Sep.		
	10	▲0.4	▲2.6	▲2.0	▲4.7	▲3.0	1.7	0.4	3.5</								



(3) スーパー		(3) Supermarkets													Year and Month		Sales value (100 million yen)
年 月	合 計	衣 料 品				飲 食 料 品	そ の 他					Year and Month					
		紳士服・洋品	婦人・子供服・洋品	その他の衣料品	身の回り品		家 具	家庭用電気機械器具	家 庭 用 品	その他商品	食 堂・喫茶						
													Total	Clothes			
			Men's	Women's and Children's	Other Clothing	Accessories											
販売額 (億円)	平成 23 年	129,327	14,892	3,288	7,527	1,644	2,433	84,579	29,856	846	2,368	4,647	21,768	226	C.Y.	2011	
	24	129,527	14,726	3,437	7,347	1,354	2,588	85,353	29,448	896	2,005	4,392	21,948	208		2012	
	25	130,579	14,101	3,300	7,015	1,256	2,530	87,349	29,129	826	1,823	4,473	21,796	210		2013	
	平成 23 年度	129,777	14,955	3,357	7,485	1,673	2,440	85,054	29,768	849	2,277	4,555	21,870	217	F.Y.	2011	
	24	129,059	14,593	3,419	7,284	1,285	2,606	85,117	29,349	892	1,971	4,373	21,904	208		2012	
	25	132,508	14,116	3,303	7,021	1,276	2,518	88,585	29,807	835	1,870	4,590	22,305	207		2013	
	平成 25 年 1～3 月	31,246	3,373	778	1,684	279	632	20,917	6,955	195	488	1,022	5,200	50	Q1	2013	
	4～6	31,789	3,648	866	1,849	291	641	20,975	7,166	193	427	1,108	5,385	53	Q2		
	7～9	32,505	3,176	682	1,600	288	606	22,265	7,064	186	406	1,141	5,279	52	Q3		
	10～12	35,039	3,904	974	1,882	398	650	23,192	7,943	252	501	1,203	5,932	54	Q4		
	平成 26 年 1～3 月	33,175	3,389	780	1,689	299	620	22,153	7,634	204	535	1,138	5,709	47	Q1	2014	
	平成 25 年 3 月	10,710	1,183	250	612	91	230	7,059	2,469	67	175	359	1,850	16	Mar.	2013	
	4	10,354	1,106	245	570	83	209	6,862	2,386	62	139	362	1,805	17	Apr.		
	5	10,637	1,208	270	626	94	217	7,028	2,401	63	142	365	1,813	18	May		
	6	10,799	1,334	351	653	114	216	7,085	2,380	68	146	381	1,767	18	Jun.		
	7	11,086	1,217	266	625	116	210	7,440	2,430	70	155	403	1,784	19	Jul.		
	8	11,170	1,023	224	512	89	199	7,709	2,438	61	138	389	1,833	17	Aug.		
	9	10,248	936	192	463	83	198	7,116	2,196	55	113	349	1,662	16	Sep.		
	10	10,608	1,168	271	577	112	209	7,168	2,272	74	128	350	1,702	18	Oct.		
	11	10,855	1,317	329	644	131	213	7,132	2,406	84	162	368	1,774	18	Nov.		
	12	13,575	1,418	373	661	155	229	8,892	3,265	93	211	485	2,457	19	Dec.		
	平成 26 年 1 月	11,068	1,240	318	592	111	219	7,403	2,425	68	176	364	1,799	17	Jan.	2014	
	2	9,905	850	191	428	75	157	6,949	2,105	51	137	316	1,587	14	Feb.		
	3	12,202	1,299	272	670	112	245	7,800	3,104	85	222	458	2,323	16	Mar.		
	4	10,066	1,002	226	518	69	189	6,892	2,172	56	98	335	1,666	17	Apr.		
5	10,816	1,140	261	587	85	207	7,381	2,295	57	106	356	1,758	17	May			
前年(度、同期、同月)比増減率(%)	平成 23 年	0.0	▲4.8	▲2.0	▲7.1	7.4	▲8.6	1.3	▲0.8	▲5.1	▲11.6	▲3.4	1.5	▲17.4	C.Y.	2011	
	24	0.2	▲1.1	4.5	▲2.4	▲17.7	6.4	0.9	▲1.4	5.9	▲15.4	▲5.5	0.8	▲8.0		2012	
	25	0.2	▲4.2	▲4.0	▲4.5	▲7.2	▲2.3	1.5	▲1.3	▲7.8	▲9.0	1.2	▲0.8	0.8		2013	
	平成 23 年度	0.2	▲2.2	2.9	▲5.6	9.4	▲5.0	1.2	▲1.3	▲3.0	▲13.8	▲5.8	1.6	▲18.8	F.Y.	2011	
	24	▲0.6	▲2.4	1.8	▲2.7	▲23.2	6.8	0.1	▲1.4	5.1	▲13.5	▲4.0	0.2	▲3.9		2012	
	25	1.8	▲3.3	▲3.4	▲3.6	▲0.7	▲3.4	2.8	1.3	▲6.4	▲5.1	4.0	1.7	▲0.5		2013	
	平成 25 年 1～3 月	▲1.5	▲3.8	▲2.3	▲3.6	▲19.8	2.9	▲1.1	▲1.4	▲2.1	▲6.4	▲1.8	▲0.8	0.6	Q1	2013	
	4～6	0.7	▲2.1	▲2.4	▲2.5	2.0	▲2.4	1.5	▲0.0	▲7.4	▲3.5	2.6	▲0.0	2.1	Q2		
	7～9	0.6	▲4.3	▲5.0	▲5.0	▲3.6	▲2.3	2.2	▲2.0	▲11.9	▲14.5	2.4	▲1.5	3.0	Q3		
	10～12	1.0	▲6.5	▲6.0	▲6.8	▲5.6	▲6.7	3.4	▲1.6	▲9.2	▲11.2	1.5	▲0.9	▲2.1	Q4		
	平成 26 年 1～3 月	5.0	0.5	0.4	0.3	6.9	▲1.9	4.2	9.4	4.7	9.6	10.1	9.5	▲4.8	Q1	2014	
	平成 25 年 3 月	3.6	8.8	16.6	8.7	3.8	3.4	2.0	6.0	▲8.1	5.1	5.2	6.9	1.3	Mar.	2013	
	4	▲1.2	▲6.9	▲6.4	▲7.3	▲6.3	▲6.5	0.4	▲3.0	▲14.1	▲4.0	0.2	▲3.2	▲1.0	Apr.		
	5	0.1	▲3.9	▲4.9	▲4.1	▲0.0	▲3.7	1.0	▲0.4	▲8.5	▲3.5	1.4	▲0.2	3.3	May		
	6	3.2	4.1	2.7	3.9	11.0	3.6	2.9	3.5	0.9	▲2.9	6.2	3.6	4.1	Jun.		
	7	0.4	▲6.1	▲8.3	▲5.4	▲8.1	▲3.8	2.6	▲2.5	▲15.3	▲17.4	4.0	▲1.8	2.0	Jul.		
	8	0.2	▲6.4	▲6.5	▲7.3	▲7.2	▲3.5	2.0	▲2.4	▲12.9	▲13.5	2.3	▲2.1	4.0	Aug.		
	9	1.2	0.5	2.3	▲1.6	8.5	0.6	2.0	▲0.9	▲5.9	▲11.5	0.8	▲0.4	3.0	Sep.		
	10	1.6	▲5.3	▲5.1	▲6.1	▲5.8	▲3.3	3.8	▲1.2	▲10.5	▲8.3	0.0	▲0.4	▲2.7	Oct.		
	11	0.8	▲7.0	▲7.2	▲7.2	▲4.7	▲7.6	3.2	▲1.3	▲8.3	▲9.1	1.7	▲0.8	2.0	Nov.		
	12	0.7	▲6.8	▲5.6	▲7.0	▲6.2	▲8.8	3.1	▲2.0	▲9.0	▲14.4	2.6	▲1.3	▲5.3	Dec.		
	平成 26 年 1 月	▲0.2	▲4.2	▲2.9	▲4.2	▲0.9	▲7.6	0.7	▲0.7	▲6.4	▲3.4	▲0.3	▲0.2	▲5.8	Jan.	2014	
	2	2.3	▲5.1	▲4.6	▲5.8	▲1.3	▲5.3	3.3	2.1	▲6.7	4.5	3.6	2.0	▲6.4	Feb.		
	3	12.6	9.8	8.7	9.5	23.3	6.5	8.7	25.3	26.1	26.9	25.9	25.3	▲2.2	Mar.		
	4	▲3.9	▲9.4	▲7.9	▲9.0	▲16.6	▲9.4	▲1.1	▲9.3	▲10.7	▲29.6	▲8.4	▲7.9	▲2.5	Apr.		
5	0.5	▲5.6	▲3.4	▲6.2	▲9.4	▲4.9	3.4	▲4.7	▲9.3	▲25.7	▲3.4	▲3.2	▲3.3	May			
前年(度、同期、同月)比増減率(既存店)(%)	平成 23 年	▲1.5	▲4.1	▲1.0	▲6.4	9.0	▲8.2	▲0.6	▲2.8	▲8.1	▲14.8	▲5.9	▲0.3	▲15.9	C.Y.	2011	
	24	▲1.4	▲1.1	4.6	▲2.4	▲17.7	6.3	▲0.7	▲3.4	3.7	▲16.6	▲8.4	▲1.2	▲5.9		2012	
	25	▲1.5	▲4.6	▲4.3	▲4.8	▲7.7	▲2.7	▲0.5	▲2.9	▲9.8	▲4.9	▲1.9	▲2.6	▲1.7		2013	
	平成 23 年度	▲1.3	▲1.6	3.7	▲5.1	10.6	▲4.8	▲0.5	▲3.4	▲6.5	▲16.4	▲8.4	▲0.4	▲16.9	F.Y.	2011	
	24	▲2.1	▲2.6	1.7	▲2.8	▲23.4	6.7	▲1.5	▲3.6	3.0	▲15.3	▲7.2	▲1.9	▲3.3		2012	
	25	0.1	▲3.6	▲3.7	▲3.9	▲1.2	▲3.9	0.7	0.1	▲8.1	2.7	1.5	0.0	▲2.1		2013	
	平成 25 年 1～3 月	▲3.3	▲4.1	▲2.5	▲3.9	▲20.2	2.5	▲2.9	▲3.9	▲4.3	▲9.6	▲5.5	▲3.0	▲3.1	Q1	2013	
	4～6	▲1.3	▲2.7	▲2.9	▲3.0	1.1	▲3.0	▲0.7	▲2.3	▲9.7	▲1.9	▲1.7	▲2.1	▲3.1	Q2		
	7～9	▲1.0	▲4.5	▲5.0	▲5.1	▲3.9	▲2.7	0.2	▲2.9	▲13.8	▲3.3	▲0.6	▲3.0	1.3	Q3		
	10～12	▲0.5	▲6.8	▲6.3	▲7.1	▲5.9	▲7.1	1.3	▲2.4	▲10.7	▲4.0	▲0.1	▲2.4	▲2.0	Q4		
	平成 26 年 1～3 月	3.3	0.2	0.1	0.1	6.6	▲2.3	2.1	8.7	3.4	20.8	8.9	8.0	▲4.5	Q1	2014	
	平成 25 年 3 月	1.6	8.2	16.2	8.2	3.2	2.6	0.1	3.0	▲10.4	0.8	0.8	4.3	▲3.1	Mar.	2013	
	4	▲3.3	▲7.4	▲6.9	▲7.8	▲7.2	▲7.2	▲1.7	▲5.6	▲16.5	▲7.6	▲4.2	▲5.3	▲5.6	Apr.		
	5	▲2.0	▲4.5	▲5.4	▲4.6	▲0.9	▲4.4	▲1.2	▲3.0	▲10.8	▲6.7	▲3.2	▲2.3	▲2.3	May		
	6	1.4	3.6	2.2	3.5	10.1	3.0	0.8	2.1	▲1.3	10.0	2.2	1.7	▲1.3	Jun.		
	7	▲1.2	▲6.5	▲8.7	▲5.8	▲8.7											

第5表 大型小売店業態別、商品別販売額指数

Table5 Indices of large-scale retail store sales value by type of business, and by goods

(1) 原指数

(1) Original indices

	年 月	合 計			衣 料 品			飲 食 料 品			そ の 他			Year and Month	
		Total			Clothes			Food and Beverages			Others				
		百貨店 Department stores	スーパー Super- markets		百貨店 Department stores	スーパー Super- markets		百貨店 Department stores	スーパー Super- markets		百貨店 Department stores	スーパー Super- markets			
原 指 数  (平成 22年 ＝100)	平成 23 年	99.1	97.4	100.1	96.5	97.1	95.2	100.7	98.3	101.3	98.3	96.7	99.2	C.Y.	2011
	24	99.1	97.0	100.2	96.1	97.0	94.1	101.3	97.3	102.2	97.5	96.8	97.8		2012
	25	99.6	98.2	100.4	95.3	97.9	90.1	102.5	97.1	103.7	97.9	100.1	96.6		2013
	平成 25 年 1～3 月	96.5	96.3	96.7	97.1	102.5	86.2	97.7	87.4	100.2	93.2	94.8	92.4	Q1	2013
	4～6	96.7	93.5	98.4	94.8	95.6	93.2	97.7	85.7	100.5	96.5	98.7	95.2	Q2	
	7～9	96.4	90.6	99.5	84.3	85.8	81.2	102.8	93.7	104.9	94.5	96.2	93.5	Q3	
	10～12	108.9	112.4	107.2	105.1	107.7	99.8	111.6	121.6	109.3	107.2	110.8	105.1	Q4	
	平成 26 年 1～3 月	103.1	106.4	101.5	103.4	111.7	86.6	101.6	89.3	104.4	106.5	116.2	101.0	Q1	2014
	平成 25 年 3 月	100.8	103.3	99.4	103.1	109.2	90.7	99.6	92.0	101.4	100.8	105.2	98.4	Mar.	2013
	4	94.1	90.4	96.1	91.5	94.8	84.8	94.6	77.7	98.6	95.8	97.0	95.1	Apr.	
	5	96.5	92.1	98.7	94.7	95.7	92.6	97.1	80.4	101.0	96.9	98.9	95.7	May	
	6	99.5	98.0	100.3	98.2	96.2	102.3	101.3	99.0	101.8	96.8	100.3	94.9	Jun.	
	7	103.1	105.9	101.8	97.6	99.6	93.3	107.7	118.6	105.2	98.9	103.1	96.5	Jul.	
	8	95.3	81.6	102.6	74.8	72.9	78.5	104.7	86.1	109.0	95.4	92.8	96.8	Aug.	
	9	90.7	84.4	94.1	80.6	85.0	71.8	96.0	76.3	100.6	89.2	92.6	87.2	Sep.	
	10	95.8	93.0	97.4	95.4	98.2	89.6	97.8	82.4	101.4	92.2	95.6	90.2	Oct.	
	11	102.1	107.1	99.7	103.9	105.4	101.0	102.7	110.5	100.8	99.5	106.5	95.5	Nov.	
	12	128.9	137.2	124.6	116.0	119.6	108.8	134.4	171.9	125.7	129.9	130.2	129.6	Dec.	
	平成 26 年 1 月	103.1	106.1	101.6	113.6	122.7	95.1	100.9	84.4	104.7	97.6	99.9	96.3	Jan.	2014
	2	88.5	83.9	90.9	73.5	77.7	65.2	96.2	87.0	98.3	86.7	92.2	83.6	Feb.	
	3	117.8	129.1	112.0	123.1	134.6	99.6	107.7	96.6	110.3	135.2	156.6	123.2	Mar.	
	4	88.4	80.9	92.4	82.0	84.5	76.8	93.3	75.5	97.5	84.1	80.3	86.2	Apr.	
	5	95.9	89.7	99.3	91.6	93.7	87.4	100.1	81.6	104.4	91.3	91.5	91.1	May	

Original indices (C.Y. 2010 average=100)

注：販売額指数は、全店の値で計算している。

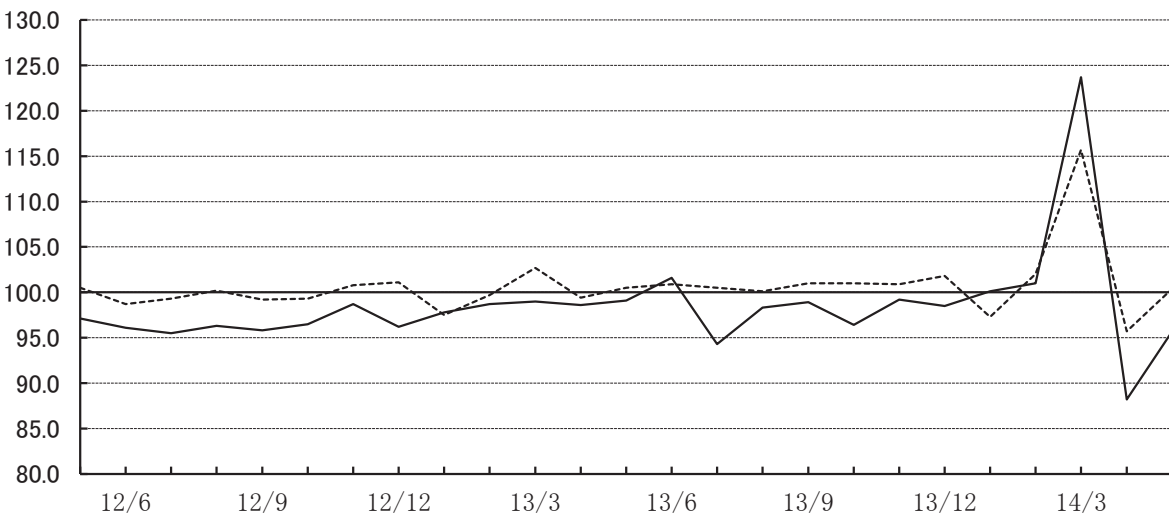
Note: Indices are calculated using sales value that showed Table 4.

— 百貨店 95.7  
... スーパー 100.4

平成22年=100

季節調整済指数の推移

Seasonal adjustment indices (C.Y.2010 average=100)



# 第5表 大型小売店業態別、商品別販売額指数

Table5 Indices of large-scale retail store sales value by type of business, and by goods

(2) 季節調整済指数及び前期(月)比増減率 (2) Seasonal adjustment indices

	年 月	合 計			衣 料 品			飲 食 料 品			そ の 他			Year and Month	
		Total		スーパー	Clothes		スーパー	Food and Beverages		スーパー	Others				
		百貨店 Department stores	スーパー Super- markets		百貨店 Department stores	スーパー Super- markets		百貨店 Department stores	スーパー Super- markets		百貨店 Department stores	スーパー Super- markets			
季 節 調 整 済 指 数 （平成 22年Ⅱ 100）	平成 25 年 1 ～ 3 月	99.4	98.5	100.0	96.1	98.8	91.6	101.5	98.2	102.2	97.7	98.6	97.4	Q1	2013
	4 ～ 6	100.0	99.8	100.3	97.7	100.4	91.0	102.1	97.4	103.1	98.7	100.9	97.1	Q2	
	7 ～ 9	99.3	97.2	100.5	93.7	95.8	89.7	102.6	96.8	104.0	97.4	100.0	95.9	Q3	
	10～12	100.1	98.0	101.2	94.5	97.5	88.9	103.8	97.0	105.7	98.0	101.0	96.3	Q4	
	平成 26 年 1 ～ 3 月	106.1	108.3	105.0	102.0	107.1	92.3	105.5	100.2	106.6	111.1	119.5	106.4	Q1	2014
	平成 25 年 3 月	101.1	99.0	102.7	97.5	99.4	98.3	102.2	97.5	103.4	100.5	99.4	101.5	Mar.	2013
	4	99.0	98.6	99.4	95.9	98.7	89.3	101.7	97.1	102.6	97.2	99.7	95.5	Apr.	
	5	100.1	99.1	100.5	96.6	98.9	91.2	102.1	97.5	103.2	98.8	101.1	97.8	May	
	6	101.0	101.6	100.9	100.6	103.7	92.5	102.5	97.5	103.6	100.0	102.0	98.1	Jun.	
	7	98.3	94.3	100.5	90.3	91.3	88.7	102.4	95.4	104.3	97.0	100.0	95.5	Jul.	
	8	99.5	98.3	100.1	95.1	98.0	88.7	102.4	96.8	103.6	97.3	100.3	95.7	Aug.	
	9	100.2	98.9	101.0	95.6	98.0	91.6	103.1	98.3	104.1	97.8	99.7	96.5	Sep.	
	10	99.5	96.4	101.0	92.9	94.5	88.1	103.9	97.2	105.3	97.5	100.1	96.1	Oct.	
	11	100.2	99.2	100.9	95.5	98.8	91.1	103.4	97.6	104.9	98.3	101.6	96.3	Nov.	
	12	100.5	98.5	101.8	95.2	99.1	87.6	104.0	96.1	106.8	98.2	101.3	96.5	Dec.	
	平成 26 年 1 月	98.5	100.1	97.3	94.6	99.2	83.2	101.7	98.8	101.8	96.6	104.5	93.0	Jan.	2014
	2	101.6	101.0	102.0	95.0	99.6	85.2	104.4	99.4	105.5	101.9	106.2	99.0	Feb.	
	3	118.2	123.7	115.7	116.4	122.6	108.4	110.4	102.3	112.4	134.8	147.9	127.1	Mar.	
	4	93.0	88.2	95.7	85.9	87.9	80.9	100.4	94.4	101.6	85.4	82.6	86.6	Apr.	
	5	98.7	95.7	100.4	92.5	95.6	85.1	104.6	98.3	106.0	92.4	92.9	92.3	May	
前 期 （月） 比 増 減 率 （％）	平成 25 年 1 ～ 3 月	0.3	1.4	▲0.4	▲1.0	1.5	▲3.6	0.2	1.0	▲0.5	0.3	2.2	▲0.4	Q1	2013
	4 ～ 6	0.6	1.3	0.3	1.7	1.6	▲0.7	0.6	▲0.8	0.9	1.0	2.3	▲0.3	Q2	
	7 ～ 9	▲0.7	▲2.6	0.2	▲4.1	▲4.6	▲1.4	0.5	▲0.6	0.9	▲1.3	▲0.9	▲1.2	Q3	
	10～12	0.8	0.8	0.7	0.9	1.8	▲0.9	1.2	0.2	1.6	0.6	1.0	0.4	Q4	
	平成 26 年 1 ～ 3 月	6.0	10.5	3.8	7.9	9.8	3.8	1.6	3.3	0.9	13.4	18.3	10.5	Q1	2014
	平成 25 年 3 月	1.9	0.3	3.0	1.6	0.5	9.7	0.7	▲1.6	1.4	3.0	1.1	4.6	Mar.	2013
	4	▲2.1	▲0.4	▲3.2	▲1.6	▲0.7	▲9.2	▲0.5	▲0.4	▲0.8	▲3.3	0.3	▲5.9	Apr.	
	5	1.1	0.5	1.1	0.7	0.2	2.1	0.4	0.4	0.6	1.6	1.4	2.4	May	
	6	0.9	2.5	0.4	4.1	4.9	1.4	0.4	0.0	0.4	1.2	0.9	0.3	Jun.	
	7	▲2.7	▲7.2	▲0.4	▲10.2	▲12.0	▲4.1	▲0.1	▲2.2	0.7	▲3.0	▲2.0	▲2.7	Jul.	
	8	1.2	4.2	▲0.4	5.3	7.3	0.0	0.0	1.5	▲0.7	0.3	0.3	0.2	Aug.	
	9	0.7	0.6	0.9	0.5	0.0	3.3	0.7	1.5	0.5	0.5	▲0.6	0.8	Sep.	
	10	▲0.7	▲2.5	0.0	▲2.8	▲3.6	▲3.8	0.8	▲1.1	1.2	▲0.3	0.4	▲0.4	Oct.	
	11	0.7	2.9	▲0.1	2.8	4.6	3.4	▲0.5	0.4	▲0.4	0.8	1.5	0.2	Nov.	
	12	0.3	▲0.7	0.9	▲0.3	0.3	▲3.8	0.6	▲1.5	1.8	▲0.1	▲0.3	0.2	Dec.	
	平成 26 年 1 月	▲2.0	1.6	▲4.4	▲0.6	0.1	▲5.0	▲2.2	2.8	▲4.7	▲1.6	3.2	▲3.6	Jan.	2014
	2	3.1	0.9	4.8	0.4	0.4	2.4	2.7	0.6	3.6	5.5	1.6	6.5	Feb.	
	3	16.3	22.5	13.4	22.5	23.1	27.2	5.7	2.9	6.5	32.3	39.3	28.4	Mar.	
	4	▲21.3	▲28.7	▲17.3	▲26.2	▲28.3	▲25.4	▲9.1	▲7.7	▲9.6	▲36.6	▲44.2	▲31.9	Apr.	
	5	6.1	8.5	4.9	7.7	8.8	5.2	4.2	4.1	4.3	8.2	12.5	6.6	May	



第6表 (1) 大型小売店業態別、経済産業局別、商品別販売額

Table6 (1) Large-scale retail store sales value by type of business, by regional bureaux of METI and by goods

(単位: 億円、100 million yen)

業態別	品目別	全国	北海道	東北	関東	中部	近畿	中国	四国	九州	沖縄		
		Total	Hokkai-do	Tohoku	Kanto	Chubu	Kansai	Chugoku	Shikoku	Kyushu	Okinawa		
合計	合計	15,929	774	1,021	6,886	1,761	3,040	790	405	1,252	134	Total	Total
	衣料品	3,633	131	146	1,597	360	774	180	85	359	30	Clothes	
	紳士服・洋品	647	23	31	303	61	124	31	14	60	5	Men's	
	婦人・子供服・洋品	1,897	74	78	815	200	401	97	46	187	17	Women's and Children's	
	その他の衣料品	205	7	8	85	20	51	10	3	21	2	Other Clothing	
	身の回り品	884	27	29	395	80	198	42	22	91	7	Accessories	
	飲食料品	8,720	477	695	3,638	1,038	1,614	452	247	559	62	Food and Beverages	
	その他	3,575	166	180	1,650	362	652	158	73	333	41	Others	
	家具	119	5	4	56	9	21	7	3	14	1	Furniture	
	家庭用電気機械器具	125	6	6	61	12	21	5	2	13	2	Household Electric Appliances	
	家庭用品	526	24	39	245	49	91	20	16	43	7	Household Equipment	
	その他の商品	2,635	127	127	1,206	281	478	117	51	249	27	Others	
	食堂・喫茶	170	4	4	82	12	41	9	2	15	5	Restaurants and Cafe	
百貨店	合計	5,112	156	160	2,476	432	1,178	216	82	413	x	Total	Department stores
	衣料品	2,493	78	74	1,166	231	572	105	45	221	x	Clothes	
	紳士服・洋品	386	11	12	199	31	80	15	7	31	x	Men's	
	婦人・子供服・洋品	1,310	45	40	593	130	303	58	24	117	x	Women's and Children's	
	その他の衣料品	120	4	4	53	11	30	5	1	11	x	Other Clothing	
	身の回り品	677	18	18	320	59	160	27	13	63	x	Accessories	
	飲食料品	1,339	46	49	640	102	339	52	17	95	x	Food and Beverages	
	その他	1,280	32	37	670	98	267	58	20	97	x	Others	
	家具	62	2	1	33	4	12	4	1	5	x	Furniture	
	家庭用電気機械器具	20	0	1	14	1	3	0	0	1	x	Household Electric Appliances	
	家庭用品	170	5	5	81	17	37	7	3	14	x	Household Equipment	
	その他の商品	877	22	28	464	65	179	39	14	67	x	Others	
	食堂・喫茶	152	4	3	77	12	37	8	2	10	x	Restaurants and Cafe	
スーパー	合計	10,816	618	861	4,410	1,329	1,862	575	323	839	x	Total	Supermarkets
	衣料品	1,140	54	72	431	129	203	74	39	138	x	Clothes	
	紳士服・洋品	261	12	19	104	29	45	16	7	29	x	Men's	
	婦人・子供服・洋品	587	29	38	222	69	98	39	22	71	x	Women's and Children's	
	その他の衣料品	85	3	4	31	8	21	5	2	10	x	Other Clothing	
	身の回り品	207	9	11	74	22	38	15	9	28	x	Accessories	
	飲食料品	7,381	431	646	2,998	936	1,275	400	230	465	x	Food and Beverages	
	その他	2,295	133	143	980	264	385	100	54	236	x	Others	
	家具	57	3	3	23	5	9	3	3	9	x	Furniture	
	家庭用電気機械器具	106	6	6	47	11	18	4	2	12	x	Household Electric Appliances	
	家庭用品	356	19	34	163	32	54	13	12	28	x	Household Equipment	
	その他の商品	1,758	105	99	742	216	299	78	37	182	x	Others	
	食堂・喫茶	17	1	1	5	0	5	1	0	4	x	Restaurants and Cafe	

注:「九州」には「沖縄」の数字を含む。

Note: "Kyushu" figures include those of "Okinawa".

第6表 (2) 大型小売店業態別、経済産業局別販売額前年（度、同期、同月）比増減率

Table 6 (2) Percentage change from the same month/term of the previous year of large-scale retail stores value by type of business, by regional bureaus of METI

業 態 別	年 月	全 国		北 海 道		東 北		関 東		中 部	
		Total	既存店 Adjusted	Hokkaido	既存店 Adjusted	Tohoku	既存店 Adjusted	Kanto	既存店 Adjusted	Chubu	既存店 Adjusted
合 計  (%)	平成 23 年	▲0.9	▲1.8	0.1	▲1.3	▲0.4	1.3	▲1.7	▲2.4	▲1.1	▲1.0
	24	▲0.0	▲0.8	0.1	▲0.3	4.6	2.9	▲0.2	▲0.8	▲0.5	▲1.1
	25	0.6	▲0.4	1.2	0.8	0.4	▲1.8	0.3	▲0.6	0.9	0.5
	平成 23 年度	0.1	▲0.9	0.3	▲1.0	4.3	6.1	▲0.3	▲1.1	▲1.0	▲1.2
	24	▲0.7	▲1.4	0.1	▲0.2	1.5	▲0.9	▲1.1	▲1.8	▲0.9	▲1.4
	25	2.4	1.5	2.9	2.5	1.8	▲0.2	2.3	1.3	3.2	2.8
	平成 25 年 1～3 月	▲0.8	▲1.6	0.4	0.1	▲1.1	▲3.4	▲1.2	▲2.0	▲1.3	▲1.8
	4～6	1.4	0.2	1.6	1.3	0.6	▲2.0	1.5	0.1	2.1	1.6
	7～9	0.5	▲0.4	1.4	1.1	0.0	▲2.2	0.3	▲0.5	1.4	0.9
	10～12	1.0	0.2	1.3	0.7	1.8	0.2	0.6	▲0.3	1.5	1.2
	平成 26 年 1～3 月	6.9	6.0	7.6	7.0	5.0	3.4	6.8	6.0	7.7	7.3
	平成 25 年 3 月	3.5	2.5	2.2	1.9	5.2	2.7	3.2	2.0	3.3	2.7
	4	▲1.0	▲2.3	▲0.5	▲0.8	▲1.5	▲4.1	▲0.9	▲2.5	0.3	▲0.2
	5	0.8	▲0.4	0.8	0.4	0.0	▲2.3	1.0	▲0.5	1.6	1.0
	6	4.5	3.5	4.7	4.4	3.3	0.6	4.3	3.3	4.5	4.1
	7	▲0.7	▲1.6	▲0.7	▲0.7	▲1.1	▲3.1	▲1.2	▲1.9	1.0	0.3
	8	0.9	▲0.1	2.0	1.8	▲0.3	▲2.6	1.0	0.2	1.7	1.3
	9	1.7	0.7	2.9	2.4	1.6	▲0.8	1.4	0.5	1.7	1.1
	10	0.8	▲0.1	0.7	0.1	1.7	▲0.6	0.5	▲0.5	1.9	1.3
	11	1.2	0.6	2.0	1.7	1.5	0.0	1.1	0.3	1.8	1.7
	12	0.9	0.2	1.1	0.3	2.1	0.9	0.3	▲0.6	1.0	0.7
百 貨 店  (%)	平成 26 年 1 月	0.7	▲0.0	1.9	1.2	▲0.4	▲1.7	1.5	0.7	1.9	1.5
	2	2.4	1.3	4.2	3.7	1.2	▲0.2	1.7	0.5	4.7	4.1
	3	17.0	16.1	16.0	15.4	13.6	11.4	16.3	15.7	16.9	16.6
	4	▲6.1	▲6.7	▲5.7	▲6.5	▲4.7	▲6.4	▲6.6	▲6.8	▲3.9	▲4.7
	5	▲0.5	▲1.2	▲0.4	▲1.3	1.2	▲1.0	▲0.5	▲0.9	▲1.6	▲2.1
	平成 23 年	▲2.6	▲2.3	▲4.7	▲3.8	▲5.0	▲3.0	▲4.6	▲3.0	▲3.7	▲1.0
	24	▲0.3	0.4	▲1.3	▲0.9	4.1	5.6	▲0.1	1.0	▲1.3	▲1.3
	25	1.2	1.8	0.6	1.3	▲0.6	▲0.4	1.0	1.5	2.8	2.8
	平成 23 年度	▲0.1	▲0.0	▲2.8	2.5	3.3	5.8	▲1.0	0.4	▲2.5	▲0.7
	24	▲1.1	▲0.1	▲1.2	▲0.6	▲0.1	1.0	▲1.3	▲0.3	▲1.1	▲1.1
	25	3.7	4.1	3.3	3.8	1.8	1.8	3.2	3.6	6.7	6.7
	平成 25 年 1～3 月	0.6	1.7	▲0.2	0.7	▲1.1	▲0.0	0.3	1.1	0.7	0.7
	4～6	3.0	3.3	2.2	3.2	▲0.4	▲0.4	2.8	3.0	5.1	5.1
	7～9	0.4	0.9	▲0.2	0.8	▲1.0	▲1.0	0.1	0.6	1.9	1.9
	10～12	1.0	1.5	0.8	0.8	▲0.1	▲0.1	0.7	1.3	3.6	3.6
	平成 26 年 1～3 月	10.5	11.0	10.7	10.7	8.6	8.6	9.2	9.7	16.0	16.0
	平成 25 年 3 月	3.4	4.0	2.3	3.3	2.6	2.6	3.4	3.8	4.0	4.0
	4	▲0.6	▲0.4	▲0.9	0.1	▲3.1	▲3.1	▲0.6	▲0.7	0.8	0.8
	5	2.4	2.8	0.9	1.9	▲2.0	▲2.0	2.7	2.9	6.0	6.0
	6	7.1	7.5	6.7	7.8	3.8	3.8	6.3	6.6	8.6	8.6
	7	▲2.7	▲2.2	▲4.9	▲3.6	▲4.8	▲4.8	▲3.1	▲2.6	▲1.5	▲1.5
	8	2.4	3.0	1.3	2.7	▲0.1	▲0.1	2.6	3.2	6.0	6.0
	9	2.5	3.0	4.0	4.0	3.1	3.1	1.7	2.3	2.7	2.7
	10	▲0.9	▲0.4	▲1.1	▲1.1	▲2.6	▲2.6	▲1.2	▲0.7	▲0.0	▲0.0
	11	2.1	2.6	2.4	2.4	2.7	2.7	1.6	2.3	6.4	6.4
	12	1.4	1.9	0.9	0.9	▲0.4	▲0.4	1.3	1.9	4.1	4.1
ス ー パ ー ー  (%)	平成 26 年 1 月	2.4	3.3	1.6	1.6	4.5	4.5	2.4	3.3	5.6	5.6
	2	2.5	2.9	5.2	5.2	▲0.2	▲0.2	0.2	0.6	9.0	9.0
	3	25.0	25.2	23.9	23.9	18.9	18.9	22.8	23.2	31.7	31.7
	4	▲10.5	▲10.0	▲14.0	▲14.0	▲13.0	▲13.0	▲10.3	▲9.4	▲11.1	▲11.1
	5	▲2.7	▲2.1	▲4.9	▲4.9	▲3.7	▲3.7	▲3.6	▲2.8	▲2.8	▲2.8
	平成 23 年	0.0	▲1.5	1.6	▲0.5	0.7	2.3	0.2	▲2.1	▲0.1	▲1.0
	24	0.2	▲1.4	0.5	▲0.1	4.7	2.3	▲0.2	▲1.8	▲0.2	▲1.1
	25	0.2	▲1.5	1.3	0.6	0.6	▲2.1	▲0.1	▲2.0	0.3	▲0.4
	平成 23 年度	0.2	▲1.3	1.2	▲0.6	4.5	6.2	0.2	▲2.0	▲0.4	▲1.3
	24	▲0.6	▲2.1	0.5	▲0.1	1.8	▲1.3	▲1.0	▲2.7	▲0.8	▲1.5
	25	1.8	0.1	2.8	2.1	1.9	▲0.6	1.7	▲0.2	2.0	1.4
	平成 25 年 1～3 月	▲1.5	▲3.3	0.6	▲0.1	▲1.0	▲4.1	▲2.1	▲3.9	▲2.0	▲2.6
	4～6	0.7	▲1.3	1.5	0.8	0.8	▲2.3	0.7	▲1.6	1.2	0.5
	7～9	0.6	▲1.0	1.8	1.2	0.2	▲2.5	0.5	▲1.1	1.3	0.5
	10～12	1.0	▲0.5	1.4	0.6	2.2	0.2	0.5	▲1.3	0.8	0.3
	平成 26 年 1～3 月	5.0	3.3	6.7	5.9	4.2	2.2	5.3	3.6	4.9	4.2
	平成 25 年 3 月	3.6	1.6	2.2	1.4	5.8	2.8	3.0	0.8	3.0	2.2
	4	▲1.2	▲3.3	▲0.3	▲1.0	▲1.2	▲4.3	▲1.0	▲3.5	0.1	▲0.6
	5	0.1	▲2.0	0.7	0.0	0.4	▲2.3	0.0	▲2.4	0.2	▲0.6
	6	3.2	1.4	4.2	3.5	3.1	▲0.1	3.0	1.3	3.1	2.6
	7	0.4	▲1.2	0.6	0.2	▲0.2	▲2.7	0.1	▲1.5	2.0	1.1
	8	0.2	▲1.3	2.2	1.5	▲0.3	▲3.0	0.2	▲1.4	0.4	▲0.1
	9	1.2	▲0.4	2.6	1.9	1.3	▲1.6	1.3	▲0.4	1.4	0.6
	10	1.6	0.0	1.2	0.5	2.7	▲0.2	1.5	▲0.3	2.6	1.8
	11	0.8	▲0.6	1.9	1.4	1.2	▲0.6	0.8	▲1.0	0.3	▲0.0
	12	0.7	▲0.9	1.2	0.1	2.7	1.2	▲0.4	▲2.3	▲0.1	▲0.7
	平成 26 年 1 月	▲0.2	▲1.8	2.0	1.1	▲1.5	▲3.1	1.0	▲0.9	0.6	0.1
	2	2.3	0.6	4.0	3.3	1.5	▲0.2	2.6	0.5	3.3	2.5
	3	12.6	11.1	13.6	12.7	12.3	9.6	12.1	10.7	11.3	10.6
	4	▲3.9	▲5.1	▲3.5	▲4.5	▲2.9	▲4.9	▲4.5	▲5.3	▲1.5	▲2.6
	5	0.5	▲0.8	0.8	▲0.4	2.1	▲0.5	1.3	0.2	▲1.2	▲1.9

注1：「九州」には「沖縄」の数字を含む。

注2：平成22年7月及び平成25年7月に調査対象事業所の見直しを行ったため、これらに関わる前年（度、同期、同月）比増減率は、この見直しに伴うギャップを調整するリンク係数で処理した数値で計算している。

近畿		中国		四国		九州		沖縄		Year and Month		
Kansai	既存店 Adjusted	Chugoku	既存店 Adjusted	Shikoku	既存店 Adjusted	Kyushu	既存店 Adjusted	Okinawa	既存店 Adjusted			
▲0.3	▲1.9	▲1.3	▲1.5	0.1	▲1.4	1.0	▲2.0	1.3	1.2	C.Y.	2011	Total (%)
▲0.6	▲1.3	▲0.5	▲0.9	0.3	▲1.2	▲0.3	▲1.9	4.8	▲0.8		2012	
0.9	0.0	▲1.4	▲0.2	▲0.5	▲1.1	1.8	▲0.4	12.5	2.4		2013	
0.3	▲1.6	▲1.0	▲1.4	0.2	▲1.3	1.0	▲2.0	2.0	1.3	F.Y.	2011	
▲0.9	▲1.2	▲1.0	▲0.9	▲0.4	▲1.4	▲0.1	▲1.8	7.1	▲1.3		2012	
2.9	1.8	0.1	1.3	1.6	0.8	2.8	1.1	11.4	3.6		2013	
▲0.2	▲0.5	▲1.8	▲0.8	▲1.7	▲1.9	1.5	▲1.4	13.1	▲0.7	Q1	2013	
1.9	0.8	▲1.3	▲0.3	▲0.6	▲0.8	2.0	▲0.7	13.9	▲1.0	Q2		
1.0	▲0.2	▲1.6	▲0.5	▲0.7	▲1.6	0.9	▲1.0	14.7	5.3	Q3		
1.0	▲0.0	▲1.0	0.9	0.8	▲0.0	2.7	1.4	8.9	5.1	Q4		
8.0	6.7	4.4	5.4	7.1	5.8	5.7	4.8	8.9	4.4	Q1	2014	
4.5	3.8	1.2	2.5	1.9	1.7	4.9	2.0	18.4	3.7	Mar.	2013	
▲0.9	▲1.9	▲3.9	▲3.0	▲3.5	▲3.9	▲1.2	▲4.0	9.1	▲4.6	Apr.		
0.8	▲0.4	▲1.1	▲0.4	▲1.1	▲1.2	1.7	▲1.1	13.1	▲2.4	May		
5.8	4.7	1.1	2.3	3.0	2.6	5.7	3.1	19.8	4.1	Jun.		
▲0.4	▲1.6	▲2.7	▲1.0	▲2.1	▲2.8	0.7	▲1.4	18.0	2.3	Jul.	2014	
1.2	▲0.0	▲1.8	▲1.0	▲0.0	▲1.0	0.7	▲1.1	20.0	13.3	Aug.		
2.6	1.3	▲0.2	0.6	0.1	▲0.9	1.4	▲0.4	5.9	▲0.3	Sep.		
1.0	0.1	▲1.6	▲0.1	0.6	▲0.2	1.1	▲0.4	6.4	1.4	Oct.		
1.1	0.1	▲0.6	1.3	1.2	0.3	2.2	1.0	6.3	4.3	Nov.	2014	
1.0	▲0.2	▲0.8	1.2	0.6	▲0.2	4.1	3.0	12.8	8.6	Dec.		
1.0	▲0.1	▲4.1	▲1.8	0.5	▲0.8	▲2.9	▲4.0	1.2	▲3.0	Jan.		
3.4	2.1	0.3	0.6	3.1	1.2	1.2	0.3	5.6	1.4	Feb.		
19.3	17.7	17.1	17.0	17.3	16.6	18.6	17.8	19.8	14.7	Mar.	2014	
▲5.5	▲6.7	▲7.9	▲8.8	▲8.7	▲9.0	▲6.8	▲7.5	1.8	▲1.0	Apr.		
0.1	▲1.0	▲1.0	▲1.9	▲2.4	▲3.0	▲0.8	▲1.4	4.7	1.6	May		
1.0	▲0.6	▲2.0	▲2.0	▲1.4	▲1.4	1.8	▲3.1	x	x	C.Y.	2011	Departmentstores (%)
▲0.2	0.1	▲2.2	▲0.4	▲1.3	▲1.3	▲0.8	▲1.2	x	x		2012	
3.0	3.4	▲3.5	1.7	0.0	0.0	0.0	0.2	x	x		2013	
2.3	0.2	▲1.4	▲1.4	▲0.7	▲0.7	2.9	▲2.3	x	x	F.Y.	2011	
▲0.3	0.9	▲2.7	0.3	▲1.2	▲1.2	▲1.6	▲1.0	x	x		2012	
5.4	5.4	▲1.5	3.6	3.0	3.0	2.5	2.8	x	x		2013	
2.7	4.4	▲2.4	3.1	0.5	0.5	▲0.3	▲0.3	x	x	Q1	2013	
5.0	5.0	▲2.6	2.2	1.9	1.9	1.1	1.3	x	x	Q2		
2.5	2.5	▲4.5	0.1	▲3.1	▲3.1	▲1.0	▲0.9	x	x	Q3		
2.0	2.0	▲4.3	1.4	0.6	0.6	0.3	0.5	x	x	Q4		
12.6	12.6	5.8	10.8	12.4	12.4	9.8	10.3	x	x	Q1	2014	
5.9	6.8	▲4.2	1.6	2.7	2.7	0.9	0.9	x	x	Mar.	2013	
1.1	1.1	▲5.0	▲0.3	▲1.9	▲1.9	▲2.5	▲2.3	x	x	Apr.		
3.5	3.5	▲2.6	1.9	0.4	0.4	0.1	0.3	x	x	May		
10.7	10.7	▲0.2	4.8	7.5	7.5	5.9	6.1	x	x	Jun.		
▲0.8	▲0.8	▲6.4	▲2.0	▲6.0	▲6.0	▲2.6	▲2.4	x	x	Jul.	2014	
4.6	4.6	▲4.9	0.0	▲0.9	▲0.9	▲1.8	▲1.6	x	x	Aug.		
5.1	5.1	▲1.6	2.9	▲1.2	▲1.2	2.0	2.2	x	x	Sep.		
1.7	1.7	▲6.5	▲1.5	▲2.5	▲2.5	▲2.1	▲1.9	x	x	Oct.		
1.9	1.9	▲2.5	3.4	1.8	1.8	2.7	2.9	x	x	Nov.	2014	
2.3	2.3	▲4.0	1.8	1.9	1.9	0.2	0.4	x	x	Dec.		
3.2	3.2	▲6.3	2.6	1.3	1.3	2.0	2.2	x	x	Jan.		
5.0	5.0	▲0.3	4.0	5.0	5.0	3.2	3.5	x	x	Feb.		
28.5	28.5	25.2	25.2	30.0	30.0	23.3	24.3	x	x	Mar.	2014	
▲8.8	▲8.8	▲13.1	▲13.1	▲18.8	▲12.7	▲11.0	▲10.6	x	x	Apr.		
0.6	0.6	▲3.4	▲3.4	▲8.5	▲0.9	▲3.2	▲2.7	x	x	May		
▲1.0	▲2.7	▲0.9	▲1.3	0.6	▲1.4	0.7	▲1.3	x	x	C.Y.	2011	Supermarkets (%)
▲0.8	▲2.1	0.3	▲1.1	0.8	▲1.1	▲0.1	▲2.3	x	x		2012	
▲0.4	▲2.2	▲0.4	▲1.0	▲0.7	▲1.4	2.8	▲0.6	x	x		2013	
▲1.0	▲2.8	▲0.9	▲1.4	0.5	▲1.6	▲0.0	▲1.7	x	x	F.Y.	2011	
▲1.3	▲2.5	▲0.3	▲1.5	▲0.1	▲1.5	0.7	▲2.3	x	x		2012	
1.3	▲0.6	0.9	0.3	1.2	0.1	3.0	0.2	x	x		2013	
▲2.1	▲3.7	▲1.6	▲2.5	▲2.4	▲2.7	2.6	▲2.0	x	x	Q1	2013	
0.0	▲1.8	▲0.7	▲1.4	▲1.3	▲1.6	2.5	▲1.7	x	x	Q2		
0.1	▲1.8	▲0.4	▲0.7	▲0.1	▲1.2	1.9	▲1.1	x	x	Q3		
0.3	▲1.5	0.8	0.6	1.0	▲0.3	4.0	1.9	x	x	Q4		
5.0	2.7	4.0	3.0	5.5	3.6	3.4	1.7	x	x	Q1	2014	
3.6	1.8	3.9	2.9	1.7	1.4	7.4	2.6	x	x	Mar.	2013	
▲2.1	▲3.7	▲3.5	▲4.1	▲4.0	▲4.5	▲0.5	▲4.9	x	x	Apr.		
▲0.8	▲2.7	▲0.4	▲1.4	▲1.6	▲1.6	2.5	▲1.8	x	x	May		
3.0	1.1	1.7	1.2	1.7	1.2	5.6	1.6	x	x	Jun.		
▲0.2	▲2.1	▲0.5	▲0.5	▲0.6	▲1.6	2.8	▲0.7	x	x	Jul.	2014	
▲0.6	▲2.5	▲1.0	▲1.3	▲0.1	▲1.0	1.8	▲0.9	x	x	Aug.		
1.2	▲0.9	0.3	▲0.3	0.4	▲0.8	1.1	▲1.6	x	x	Sep.		
0.6	▲1.0	0.7	0.5	1.6	0.5	2.9	0.4	x	x	Oct.		
0.4	▲1.3	0.6	0.3	1.1	▲0.2	1.9	▲0.1	x	x	Nov.	2014	
▲0.0	▲2.0	1.0	1.0	0.3	▲0.9	6.6	4.6	x	x	Dec.		
▲0.4	▲2.4	▲2.7	▲3.8	0.4	▲1.6	▲5.7	▲7.4	x	x	Jan.		
2.4	0.4	0.5	▲0.8	2.5	0.1	0.2	▲1.4	x	x	Feb.		
12.9	10.2	13.9	13.2	13.3	12.0	15.9	14.2	x	x	Mar.	2014	
▲3.4	▲5.4	▲5.9	▲6.9	▲5.7	▲7.9	▲4.6	▲5.9	x	x	Apr.		
▲0.2	▲2.0	▲0.2	▲1.2	▲0.7	▲3.5	0.4	▲0.7	x	x	May		

Note1: "Kyushu" figures include those of "Okinawa".

Note2: As the establishments subject to the research were revised in July, 2010 and July, 2013, the percentage change from the same month/term of the previous year is calculated using the linked coefficient to adjust for discrepancies resulting from those revisions.

第7表 (1)大型小売店業態別、東京特別区・政令指定都市別、商品別販売額

Table7 (1) Large-scale retail store sales value by type of business, by Special ward of Tokyo and ordinance-designated city and by goods

業 態 別	品 目 別	札幌	仙台	さいたま	千葉	東 京 特別区	横浜	川崎	相模原	新潟	静岡
		Sapporo	Sendai	Saitama	Chiba	Special ward of Tokyo	Yoko-hama	Kawa-saki	Sagamihara	Niigata	Shizu- oka
合  計	合 計	400	191	194	168	1, 929	657	144	92	123	75
	衣料品	89	40	47	39	688	158	28	17	30	24
	紳士服・洋品	15	7	8	6	138	26	6	3	6	4
	婦人・子供服・洋品	51	19	25	18	328	77	15	9	17	15
	その他の衣料品	5	2	3	2	29	7	1	1	1	1
	身の回り品	19	11	11	12	192	47	5	3	6	4
	飲食料品	223	111	100	78	708	352	87	57	72	32
	その他	87	40	47	50	533	147	29	18	21	19
	家 具	3	1	1	1	22	4	1	0	0	1
	家庭用電気機械器具	3	2	2	2	20	3	3	1	1	1
	家庭用品	13	9	3	4	64	23	3	4	3	4
	その他の商品	65	27	37	40	394	102	20	12	16	13
	食堂・喫茶	4	2	4	4	32	15	2	1	1	0
百  貨  店	合 計	118	x	73	68	1, 272	303	x	x	x	x
	衣料品	63	x	34	29	620	125	x	x	x	x
	紳士服・洋品	9	x	5	4	123	18	x	x	x	x
	婦人・子供服・洋品	37	x	18	14	295	61	x	x	x	x
	その他の衣料品	3	x	2	1	23	5	x	x	x	x
	身の回り品	15	x	9	11	180	41	x	x	x	x
	飲食料品	31	x	19	15	285	94	x	x	x	x
	その他	23	x	20	23	367	84	x	x	x	x
	家 具	2	x	0	0	20	3	x	x	x	x
	家庭用電気機械器具	0	x	0	0	10	0	x	x	x	x
	家庭用品	4	x	2	2	45	10	x	x	x	x
	その他の商品	15	x	14	17	261	57	x	x	x	x
	食堂・喫茶	3	x	4	4	31	14	x	x	x	x
ス  ー  パ  ー	合 計	282	x	120	100	657	354	x	x	x	x
	衣料品	26	x	13	10	68	33	x	x	x	x
	紳士服・洋品	6	x	3	3	15	8	x	x	x	x
	婦人・子供服・洋品	14	x	6	5	34	16	x	x	x	x
	その他の衣料品	2	x	1	1	6	2	x	x	x	x
	身の回り品	4	x	2	2	13	6	x	x	x	x
	飲食料品	193	x	80	63	423	259	x	x	x	x
	その他	64	x	27	27	166	62	x	x	x	x
	家 具	1	x	0	0	3	1	x	x	x	x
	家庭用電気機械器具	3	x	2	2	10	3	x	x	x	x
	家庭用品	9	x	2	2	19	12	x	x	x	x
	その他の商品	50	x	23	23	132	45	x	x	x	x
	食堂・喫茶	1	x	0	0	1	1	x	x	x	x

注：平成25年4月分から政令指定都市に「熊本」を追加した。

Note:“Kumamoto”was added to the ordinance-designated cities from April,2013.

(単位:億円、100 million yen)

浜松	名古屋	京都	大阪	堺	神戸	岡山	広島	福岡	北九州	熊本	type of business	
Hama-matsu	Nagoya	Kyoto	Osaka	Sakai	Kobe	Okayama	Hiroshi-ma	Fukuoka	Kita-kyushu	Kumamoto		
101	543	286	786	107	272	117	199	245	127	81	Total	Total
22	195	106	312	22	81	32	58	99	41	31	Clothes	
4	28	17	48	4	11	5	9	15	6	5	Men's	
12	107	61	144	12	49	16	32	47	23	16	Women's and Children's	
1	10	4	19	1	5	2	2	4	2	2	Other Clothing	
5	50	24	101	5	17	9	16	33	10	8	Accessories	
59	229	113	285	69	131	60	90	80	58	25	Food and Beverages	
20	119	67	188	17	60	24	52	67	28	24	Others	
0	4	2	7	1	1	1	3	3	1	1	Furniture	
1	4	2	3	1	1	0	1	2	1	1	Household Electric Appliances	
3	16	8	22	3	13	4	5	8	5	3	Household Equipment	
15	86	43	138	13	41	18	38	52	19	17	Others	
1	9	12	18	0	3	1	5	3	2	2	Restaurants and Cafe	
x	312	179	566	x	129	x	x	161	x	x	Total	Departmentstores
x	171	95	293	x	66	x	x	88	x	x	Clothes	
x	23	15	44	x	7	x	x	12	x	x	Men's	
x	95	55	135	x	43	x	x	42	x	x	Women's and Children's	
x	8	3	18	x	2	x	x	3	x	x	Other Clothing	
x	45	22	97	x	13	x	x	31	x	x	Accessories	
x	67	44	138	x	35	x	x	34	x	x	Food and Beverages	
x	74	40	135	x	29	x	x	39	x	x	Others	
x	3	2	6	x	1	x	x	1	x	x	Furniture	
x	1	1	1	x	0	x	x	0	x	x	Household Electric Appliances	
x	11	6	17	x	5	x	x	5	x	x	Household Equipment	
x	50	22	93	x	20	x	x	29	x	x	Others	
x	9	9	18	x	3	x	x	3	x	x	Restaurants and Cafe	
x	230	107	220	x	143	x	x	84	x	x	Total	Supermarkets
x	23	11	19	x	15	x	x	11	x	x	Clothes	
x	5	2	4	x	3	x	x	3	x	x	Men's	
x	12	6	9	x	6	x	x	5	x	x	Women's and Children's	
x	2	1	2	x	3	x	x	1	x	x	Other Clothing	
x	4	2	4	x	3	x	x	2	x	x	Accessories	
x	161	69	147	x	96	x	x	45	x	x	Food and Beverages	
x	46	27	54	x	32	x	x	28	x	x	Others	
x	1	0	1	x	1	x	x	1	x	x	Furniture	
x	3	2	3	x	1	x	x	2	x	x	Household Electric Appliances	
x	5	2	5	x	8	x	x	3	x	x	Household Equipment	
x	37	21	45	x	22	x	x	23	x	x	Others	
x	0	3	0	x	0	x	x	0	x	x	Restaurants and Cafe	

## Table 7 (2) Percentage change from the same month/term of the previous year of large-scale retail stores value by type of business, by Special ward of Tokyo and ordinance-designated city

注1:平成23年4月分から政令指定都市に「相模原」を追加し、平成22年4月分まで遡及した。  
注2:平成25年4月分から政令指定都市に「熊本」を追加し、平成24年4月分まで遡及した。  
注3:平成22年7月及び平成25年7月に調査対象事業所の見直しを行ったため、これらに関わる前年(度、同期、同月)比増減率は、この見直しに伴うギャップを調整するリンク係数で処理した数値で計算している。

横 浜		川 崎		相模原		新 潟		静 岡		Year and Month		type of business
Yokohama	既存店 Adjusted	Kawasaki	既存店 Adjusted	Sagamihara	既存店 Adjusted	Niigata	既存店 Adjusted	Shizuoka	既存店 Adjusted			
▲2.3	▲2.4	▲6.0	▲6.6	—	—	▲2.0	0.7	2.2	▲2.6	C.Y.	2011	
▲0.8	▲1.2	▲2.2	▲2.7	0.8	▲1.5	▲0.1	0.8	▲0.9	▲2.1		2012	
▲1.0	▲0.4	▲2.0	▲2.5	1.5	▲3.3	3.6	▲0.5	▲0.9	▲1.1		2013	
▲0.5	▲0.6	▲4.7	▲5.3	1.8	▲2.3	0.0	0.9	1.4	▲3.3	F.Y.	2011	
▲2.2	▲2.6	▲2.4	▲3.3	0.7	▲3.0	▲0.9	0.8	▲0.6	▲0.8		2012	
1.2	2.2	▲0.8	▲0.9	1.9	▲2.0	6.2	▲0.0	0.5	▲0.1		2013	
▲2.6	▲2.8	▲1.8	▲3.5	1.7	▲3.8	▲0.6	1.4	1.2	1.2	Q1	2013	
0.2	0.5	▲0.9	▲2.2	2.9	▲1.9	6.1	▲0.3	▲1.5	▲1.5	Q2		
▲1.5	0.4	▲2.9	▲1.4	0.1	▲3.5	4.3	▲1.5	▲3.0	▲3.0	Q3		
▲0.4	0.5	▲2.4	▲2.6	1.2	▲4.0	4.5	▲1.5	▲0.3	▲1.2	Q4		
6.6	7.8	3.2	2.7	3.6	1.4	10.1	3.5	6.6	5.1	Q1	2014	
0.9	0.7	2.2	0.5	9.1	1.5	5.0	3.6	7.5	7.5	Mar.	2013	
▲2.2	▲2.3	▲3.6	▲5.3	1.2	▲5.0	2.9	▲3.2	▲3.0	▲3.0	Apr.		
▲0.4	▲0.4	▲0.6	▲2.3	3.0	▲1.2	6.2	▲0.7	▲1.9	▲1.9	May		
3.2	4.3	1.5	1.0	4.5	0.5	9.2	2.9	0.4	0.4	Jun.		
▲3.7	▲1.9	▲4.9	▲2.7	▲1.1	▲3.4	3.5	▲2.1	▲2.9	▲2.9	Jul.		
▲0.8	1.3	▲1.8	▲0.6	▲0.3	▲3.4	5.3	▲0.9	▲2.6	▲2.6	Aug.		
0.4	2.1	▲1.7	▲0.8	1.9	▲3.5	4.1	▲1.5	▲3.5	▲3.5	Sep.		
▲1.3	▲0.6	▲1.4	▲2.2	2.0	▲3.6	5.7	0.5	▲3.5	▲3.5	Oct.		
1.2	2.0	▲2.1	▲2.5	1.1	▲3.7	4.3	▲2.3	2.1	1.5	Nov.		
▲1.0	▲0.0	▲3.3	▲3.1	0.6	▲4.5	3.7	▲2.5	0.3	▲1.5	Dec.		
0.9	1.9	▲2.3	▲2.6	0.5	▲3.8	5.1	▲0.9	▲2.2	▲3.6	Jan.	2014	
1.2	2.1	▲0.4	▲1.7	▲1.6	▲5.0	7.1	0.4	3.4	1.7	Feb.		
17.0	18.6	11.5	11.7	11.0	11.8	17.3	10.2	17.6	16.2	Mar.		
▲7.3	▲5.6	▲5.6	▲6.3	▲5.9	▲7.0	▲6.2	▲8.4	▲8.7	▲10.1	Apr.		
▲1.8	▲0.1	0.1	▲0.4	1.1	▲0.2	▲3.7	▲6.0	▲1.9	▲3.1	May		
▲2.4	▲0.8	x	x	—	—	x	x	x	x	C.Y.	2011	
1.3	1.3	x	x	x	x	x	x	x	x		2012	
2.0	2.0	x	x	x	x	x	x	x	x		2013	
1.5	2.7	x	x	x	x	x	x	x	x	F.Y.	2011	
▲0.4	▲0.4	x	x	x	x	x	x	x	x		2012	
4.8	4.8	x	x	x	x	x	x	x	x		2013	
0.6	0.6	x	x	x	x	x	x	x	x	Q1	2013	
3.7	3.7	x	x	x	x	x	x	x	x	Q2		
1.4	1.4	x	x	x	x	x	x	x	x	Q3		
2.1	2.1	x	x	x	x	x	x	x	x	Q4		
12.1	12.1	x	x	x	x	x	x	x	x	Q1	2014	
4.0	4.0	x	x	x	x	x	x	x	x	Mar.	2013	
▲0.3	▲0.3	x	x	x	x	x	x	x	x	Apr.		
3.5	3.5	x	x	x	x	x	x	x	x	May		
7.7	7.7	x	x	x	x	x	x	x	x	Jun.		
▲2.7	▲2.7	x	x	x	x	x	x	x	x	Jul.		
3.6	3.6	x	x	x	x	x	x	x	x	Aug.		
4.9	4.9	x	x	x	x	x	x	x	x	Sep.		
▲0.3	▲0.3	x	x	x	x	x	x	x	x	Oct.		
4.5	4.5	x	x	x	x	x	x	x	x	Nov.		
2.0	2.0	x	x	x	x	x	x	x	x	Dec.		
5.0	5.0	x	x	x	x	x	x	x	x	Jan.	2014	
1.9	1.9	x	x	x	x	x	x	x	x	Feb.		
27.3	27.3	x	x	x	x	x	x	x	x	Mar.		
▲8.2	▲8.2	x	x	x	x	x	x	x	x	Apr.		
▲2.5	▲2.5	x	x	x	x	x	x	x	x	May		
▲2.2	▲3.7	x	x	—	—	x	x	x	x	C.Y.	2011	
▲2.6	▲3.4	x	x	x	x	x	x	x	x		2012	
▲3.7	▲2.5	x	x	x	x	x	x	x	x		2013	
▲2.1	▲3.4	x	x	x	x	x	x	x	x	F.Y.	2011	
▲3.8	▲4.6	x	x	x	x	x	x	x	x		2012	
▲2.0	▲0.2	x	x	x	x	x	x	x	x		2013	
▲5.3	▲5.8	x	x	x	x	x	x	x	x	Q1	2013	
▲2.8	▲2.3	x	x	x	x	x	x	x	x	Q2		
▲4.0	▲0.6	x	x	x	x	x	x	x	x	Q3		
▲2.7	▲1.3	x	x	x	x	x	x	x	x	Q4		
1.7	3.8	x	x	x	x	x	x	x	x	Q1	2014	
▲1.9	▲2.2	x	x	x	x	x	x	x	x	Mar.	2013	
▲3.9	▲4.0	x	x	x	x	x	x	x	x	Apr.		
▲3.6	▲3.7	x	x	x	x	x	x	x	x	May		
▲0.8	1.1	x	x	x	x	x	x	x	x	Jun.		
▲4.4	▲1.1	x	x	x	x	x	x	x	x	Jul.		
▲4.1	▲0.4	x	x	x	x	x	x	x	x	Aug.		
▲3.3	▲0.2	x	x	x	x	x	x	x	x	Sep.		
▲2.2	▲0.8	x	x	x	x	x	x	x	x	Oct.		
▲1.9	▲0.5	x	x	x	x	x	x	x	x	Nov.		
▲3.8	▲2.3	x	x	x	x	x	x	x	x	Dec.		
▲2.8	▲1.1	x	x	x	x	x	x	x	x	Jan.	2014	
0.5	2.4	x	x	x	x	x	x	x	x	Feb.		
7.5	10.0	x	x	x	x	x	x	x	x	Mar.		
▲6.5	▲3.2	x	x	x	x	x	x	x	x	Apr.		
▲1.3	2.1	x	x	x	x	x	x	x	x	May		

Note 1 : "Sagamihara" was added to the ordinance-designated cities from April, 2011. Figures were revised from April, 2010.

Note 2 : "Kumamoto" was added to the ordinance-designated cities from April, 2013. Figures were revised from April, 2012.

Note 3 : As the establishments subject to the research were revised in July, 2010 and July, 2013, the percentage change from the same month/term of the previous year is calculated using the linked coefficient to adjust for discrepancies resulting from those revisions.

# 第7表 (2) 大型小売店業態別、東京特別区・政令指定都市別販売額前年（度、同期、同月）比増減率

Table 7 (2) Percentage change from the same month/term of the previous year of large-scale retail stores value by type of business, by Special ward of Tokyo and ordinance-designated city

(つづき)

業 態 別	年 月	浜 松		名古屋		京 都		大 阪		堺	
		Hamamatsu	既存店 Adjusted	Nagoya	既存店 Adjusted	Kyoto	既存店 Adjusted	Osaka	既存店 Adjusted	Sakai	既存店 Adjusted
合 計  (%)	平 成 23 年	2.3	0.2	▲2.9	▲0.8	▲2.4	▲1.8	4.0	▲0.0	▲3.8	▲0.2
	24	2.4	2.3	▲0.8	▲0.5	▲0.2	▲1.7	2.5	▲0.2	▲1.6	▲0.8
	25	0.2	▲0.7	1.8	2.5	▲0.2	▲0.6	6.6	5.0	▲1.6	▲1.6
	平 成 23 年度	3.8	1.2	▲2.4	▲0.6	▲1.3	▲1.1	5.7	0.1	▲4.4	▲0.1
	24	0.2	1.2	▲0.9	▲0.5	▲0.5	▲2.1	2.8	1.2	▲1.3	▲1.3
	25	2.4	0.7	5.1	5.8	2.0	2.1	8.8	6.9	▲0.3	▲0.5
	平成 25 年 1～3月	▲2.0	▲0.5	▲0.6	0.2	▲0.4	▲1.9	6.8	5.5	▲2.1	▲2.1
	4～6月	0.7	▲0.3	3.2	4.3	1.6	0.6	8.5	7.0	▲0.2	▲0.2
	7～9月	0.4	▲1.6	1.4	2.4	▲1.7	▲1.5	7.0	5.3	▲1.8	▲1.8
	10～12月	1.7	▲0.3	3.1	3.3	▲0.3	0.4	4.6	2.8	▲2.0	▲2.0
	平成 26 年 1～3月	6.8	4.9	12.9	13.3	8.7	9.1	15.6	13.2	3.0	2.5
	平成 25 年 3月	5.4	6.7	3.5	4.4	4.0	2.5	10.0	8.5	1.7	1.7
	4	▲0.7	▲1.8	▲0.1	0.9	▲1.7	▲3.2	3.5	2.5	▲3.5	▲3.5
	5	▲1.9	▲1.9	3.8	4.9	2.2	0.6	6.6	5.2	▲1.2	▲1.2
	6	4.7	2.8	5.8	7.0	4.4	4.8	15.6	13.3	4.2	4.2
	7	▲0.5	▲2.3	▲0.6	0.5	▲4.2	▲3.9	3.9	2.5	▲3.9	▲3.9
	8	0.6	▲1.5	3.3	4.5	▲0.9	▲0.6	8.8	6.9	▲1.1	▲1.1
	9	1.2	▲0.9	1.8	2.5	0.4	0.7	9.2	7.2	▲0.1	▲0.1
	10	2.0	▲0.9	1.8	1.7	▲3.0	▲2.2	6.8	5.4	▲2.3	▲2.3
	11	3.1	1.3	4.2	4.3	1.3	2.1	3.2	1.5	▲1.6	▲1.6
	12	0.3	▲1.1	3.2	3.6	0.5	0.9	4.3	2.2	▲2.2	▲2.2
百 貨 店  (%)	平成 26 年 1月	1.2	▲0.9	3.9	4.1	0.6	0.9	5.9	3.7	▲2.2	▲2.2
	2	3.7	1.7	7.5	7.8	3.4	3.8	8.1	5.8	▲0.6	▲0.6
	3	15.1	13.6	26.7	27.6	21.2	21.7	31.5	29.1	11.4	9.9
	4	▲8.3	▲8.3	▲8.2	▲7.8	▲9.5	▲8.5	▲4.3	▲6.5	▲4.2	▲6.3
	5	▲0.9	▲2.2	▲3.6	▲2.9	▲1.9	▲1.6	4.5	3.0	▲0.9	▲2.9
	平 成 23 年	x	x	▲3.7	▲0.7	▲2.8	▲1.3	4.5	0.8	x	x
	24	x	x	▲0.4	▲0.4	▲0.1	▲0.1	1.8	0.2	x	x
	25	x	x	4.6	4.6	0.2	0.2	7.5	7.5	x	x
	平 成 23 年度	x	x	▲2.9	▲0.5	▲1.5	▲0.5	6.4	1.4	x	x
	24	x	x	0.2	0.2	▲0.2	▲0.2	2.4	2.0	x	x
	25	x	x	9.1	9.1	2.8	2.8	9.7	9.7	x	x
	平成 25 年 1～3月	x	x	2.0	2.0	0.4	0.4	8.3	8.3	x	x
	4～6月	x	x	7.1	7.1	1.8	1.8	10.1	10.1	x	x
	7～9月	x	x	3.8	3.8	▲1.9	▲1.9	7.9	7.9	x	x
	10～12月	x	x	5.6	5.6	0.3	0.3	4.5	4.5	x	x
	平成 26 年 1～3月	x	x	19.9	19.9	11.0	11.0	17.2	17.2	x	x
ス パ ー バ ー ー  (%)	平成 25 年 3月	x	x	5.2	5.2	2.3	2.3	11.0	11.0	x	x
	4	x	x	1.8	1.8	▲2.7	▲2.7	4.9	4.9	x	x
	5	x	x	9.5	9.5	2.8	2.8	7.4	7.4	x	x
	6	x	x	10.2	10.2	5.7	5.7	18.2	18.2	x	x
	7	x	x	▲0.2	▲0.2	▲5.2	▲5.2	4.2	4.2	x	x
	8	x	x	9.1	9.1	0.4	0.4	10.6	10.6	x	x
	9	x	x	4.3	4.3	0.1	0.1	10.4	10.4	x	x
	10	x	x	1.8	1.8	▲3.8	▲3.8	8.3	8.3	x	x
	11	x	x	8.6	8.6	2.5	2.5	2.2	2.2	x	x
	12	x	x	6.2	6.2	1.5	1.5	3.9	3.9	x	x
	平成 26 年 1月	x	x	7.8	7.8	1.1	1.1	5.8	5.8	x	x
	2	x	x	12.4	12.4	4.6	4.6	8.2	8.2	x	x
	3	x	x	37.1	37.1	26.4	26.4	36.2	36.2	x	x
	4	x	x	▲10.4	▲10.4	▲11.6	▲11.6	▲6.7	▲6.7	x	x
	5	x	x	▲3.5	▲3.5	▲4.2	▲4.2	3.7	3.7	x	x
	平 成 23 年	x	x	▲1.9	▲0.9	▲1.8	▲2.6	2.6	▲2.4	x	x
	24	x	x	▲1.4	▲0.8	▲0.4	▲4.5	4.5	▲1.4	x	x
	25	x	x	▲2.0	▲0.4	▲0.9	▲1.9	4.2	▲1.8	x	x
	平 成 23 年度	x	x	▲1.8	▲0.6	▲1.0	▲2.1	3.8	▲3.5	x	x
	24	x	x	▲2.3	▲1.3	▲1.1	▲5.6	3.9	▲1.2	x	x
	25	x	x	▲0.2	1.1	0.7	0.9	6.2	▲0.9	x	x
	平成 25 年 1～3月	x	x	▲4.0	▲2.2	▲1.7	▲5.8	2.6	▲2.4	x	x
	4～6月	x	x	▲1.8	0.7	1.1	▲1.4	4.5	▲1.0	x	x
	7～9月	x	x	▲1.8	0.4	▲1.4	▲0.6	4.6	▲1.6	x	x
	10～12月	x	x	▲0.5	▲0.3	▲1.4	0.5	5.0	▲2.3	x	x
	平成 26 年 1～3月	x	x	3.4	3.9	4.5	5.5	10.9	1.7	x	x
	平成 25 年 3月	x	x	0.8	3.2	7.3	3.0	7.0	1.3	x	x
	4	x	x	▲2.4	▲0.1	▲0.0	▲4.1	▲0.0	▲3.7	x	x
	5	x	x	▲3.1	▲0.8	1.2	▲3.2	4.4	▲0.6	x	x
	6	x	x	0.3	2.9	2.3	3.2	9.1	1.2	x	x
	7	x	x	▲1.1	1.7	▲2.2	▲1.2	3.1	▲2.7	x	x
	8	x	x	▲2.9	▲0.5	▲2.8	▲2.1	4.8	▲1.3	x	x
	9	x	x	▲1.5	0.1	0.9	1.7	6.2	▲0.6	x	x
	10	x	x	1.8	1.6	▲1.7	0.6	3.1	▲2.2	x	x
	11	x	x	▲1.7	▲1.6	▲1.0	1.3	6.5	▲0.7	x	x
	12	x	x	▲1.3	▲0.7	▲1.4	▲0.4	5.4	▲3.5	x	x
	平成 26 年 1月	x	x	▲1.4	▲1.1	▲0.4	0.4	6.5	▲2.9	x	x
	2	x	x	1.5	1.9	1.5	2.4	7.9	▲0.7	x	x
	3	x	x	10.6	11.7	11.8	12.9	17.7	8.1	x	x
	4	x	x	▲5.4	▲4.1	▲5.9	▲2.9	2.5	▲6.0	x	x
	5	x	x	▲3.7	▲2.0	2.3	3.1	6.9	1.2	x	x

注1:平成23年4月分から政令指定都市に「相模原」を追加し、平成22年4月分まで遡及した。

注2:平成25年4月分から政令指定都市に「熊本」を追加し、平成24年4月分まで遡及した。

注3:平成22年7月及び平成25年7月に調査対象事業所の見直しを行ったため、これらに関わる前年（度、同期、同月）比増減率は、この見直しに伴うギャップを調整するリンク係数で処理した数値で計算している。



神戸		岡山		広島		福岡		北九州		熊本		Year and Month		type of business
Kobe	既存店 Adjusted	Okayama	既存店 Adjusted	Hiroshima	既存店 Adjusted	Fukuoka	既存店 Adjusted	Kitakyusyu	既存店 Adjusted	Kumamoto	既存店 Adjusted			
▲2.0 ▲1.9 ▲0.7	▲3.3 ▲0.7 ▲0.6	▲2.3 0.3 ▲0.2	▲1.7 ▲0.4 ▲0.2	▲0.5 ▲0.8 0.3	▲0.3 0.7 1.0	9.7 1.2 1.8	▲5.8 ▲2.4 1.3	▲1.2 ▲0.6 ▲0.8	▲2.3 ▲2.3 ▲2.3	— — —	— — —	C.Y.	2011 2012 2013	Total (%)
▲1.5 ▲2.6 2.2	▲3.0 ▲0.2 1.1	▲2.4 0.1 2.0	▲1.7 ▲0.5 2.0	0.2 ▲1.8 2.8	0.5 0.5 2.7	10.5 ▲0.0 3.9	▲6.0 ▲0.9 3.5	▲1.0 ▲0.4 ▲0.1	▲2.0 ▲2.7 ▲0.8	— — 2.3	— — 0.9	F.Y.	2011 2012 2013	
▲2.6 ▲0.3 ▲0.5	1.0 ▲1.0 ▲1.8	▲0.9 0.1 ▲0.3	▲0.9 0.1 ▲0.9	▲2.1 1.4 0.1	0.8 1.2 0.1	1.8 2.7 0.6	1.2 2.0 0.2	0.3 ▲0.5 ▲2.4	▲2.9 ▲2.3 ▲3.9	— 1.1 ▲0.7	— ▲0.4 ▲2.4	Q1 Q2 Q3	2013	
0.5 9.4	▲0.7 7.9	0.1 8.3	0.6 8.2	1.7 8.4	1.7 7.8	2.1 10.4	1.8 10.0	▲0.6 3.2	▲0.5 3.4	0.9 8.1	▲0.1 6.5	Q4 Q1	2014	
2.5 ▲2.2 ▲1.8	5.3 ▲2.8 ▲2.4	1.6 ▲3.2 0.5	1.6 ▲3.2 0.5	2.7 ▲0.5 1.5	3.7 ▲0.9 1.1	3.7 ▲1.3 2.1	3.1 ▲2.0 1.5	3.9 ▲3.0 ▲0.7	0.7 ▲5.1 ▲2.9	— ▲2.3 2.1	— ▲3.8 0.5	Mar. Apr. May	2013	
3.0 ▲2.9	2.4 ▲4.0	3.0 ▲3.3	3.0 ▲3.1	3.1 ▲1.3	3.3 ▲1.2	7.4 ▲0.5	6.7 ▲1.1	2.3 ▲3.9	1.2 ▲5.3	3.7 ▲0.3	2.1 ▲1.6	Jun. Jul.	2013	
0.5 1.5 ▲1.4	▲1.0 0.1 ▲2.7	1.0 1.9 0.4	▲0.3 1.2 0.0	▲0.1 2.0 ▲0.6	▲0.1 2.1 ▲0.5	0.6 1.9 ▲0.1	▲0.1 1.9 ▲0.1	▲2.0 ▲0.9 ▲2.2	▲3.6 ▲2.6 ▲2.2	▲3.3 1.3 0.8	▲5.2 ▲0.5 ▲0.9	Aug. Sep. Oct.	2013	
1.9 0.8 1.7	0.7 ▲0.3 0.3	1.3 ▲1.2 0.1	2.6 ▲0.6 ▲0.3	2.8 2.5 1.2	2.9 2.4 0.6	2.3 3.3 2.3	▲0.7 3.0 1.9	0.7 ▲0.4 ▲4.3	▲2.2 ▲0.2 ▲4.1	1.5 0.5 1.0	1.5 ▲0.8 ▲0.6	Nov. Dec. Jan.	2014	
3.4 21.9 ▲9.0 0.2	1.8 20.7 ▲9.8 ▲0.7	2.5 21.6 ▲10.1 ▲1.2	1.2 22.7 ▲11.2 ▲2.0	3.3 20.0 ▲8.2 ▲1.6	2.7 19.5 ▲8.7 ▲2.2	5.1 23.2 ▲7.4 0.1	4.7 22.8 ▲7.2 0.2	▲1.8 15.2 ▲10.8 ▲3.3	▲1.6 15.4 ▲10.6 ▲3.1	1.1 21.2 ▲7.4 ▲2.0	▲0.6 19.6 ▲9.0 ▲3.7	Feb. Mar. Apr. May	2014	
▲2.6 ▲2.5 ▲1.4	▲2.6 1.3 0.5	x x x	x x x	x x x	x x x	x x 2.2	x x 2.2	x x x	x x x	— — —	— — —	C.Y.	2011 2012 2013	Departmentstores (%)
▲1.6 ▲3.9 2.9	▲1.6 1.9 2.9	x x x	x x x	x x x	x x x	▲0.0 5.0	▲0.0 5.0	x x x	x x x	— — x	— — x	F.Y.	2011 2012 2013	
▲4.2 ▲0.2 ▲1.7	3.9 ▲0.2 ▲1.7	x x x	x x x	x x x	x x x	2.5 3.4 0.6	2.5 3.4 0.6	x x x	x x x	— x x	— x x	Q1 Q2 Q3	2013	
0.3 13.4	0.3 13.4	x x	x x	x x	x x	2.5 13.7	2.5 13.7	x x	x x	x x	x x	Q4 Q1	2014	
0.2 ▲1.6 ▲2.5	7.1 ▲1.6 ▲2.5	x x x	x x x	x x x	x x x	3.1 ▲0.7 2.0	3.1 ▲0.7 2.0	x x x	x x x	— x x	— x x	Mar. Apr. May	2013	
3.5 ▲5.2 ▲0.1	3.5 ▲5.2 ▲0.1	x x x	x x x	x x x	x x x	9.1 ▲1.6 0.9	9.1 ▲1.6 0.9	x x x	x x x	x x x	x x x	Jun. Jul. Aug.	2013	
1.3 ▲3.4 2.8	1.3 ▲3.4 2.8	x x x	x x x	x x x	x x x	3.4 ▲0.5 3.4	3.4 ▲0.5 3.4	x x x	x x x	x x x	x x x	Sep. Oct. Nov.	2014	
0.9 3.8 4.3	0.9 3.8 4.3	x x x	x x x	x x x	x x x	3.7 5.5 7.4	3.7 5.5 7.4	x x x	x x x	x x x	x x x	Dec. Jan. Feb.	2014	
30.3 ▲12.1 0.7	30.3 ▲12.1 0.7	x x x	x x x	x x x	x x x	27.5 ▲7.8 0.2	27.5 ▲7.8 0.2	x x x	x x x	x x x	x x x	Mar. Apr. May	2014	
▲1.4 ▲1.3 0.0	▲4.0 ▲2.6 ▲1.7	x x x	x x x	x x x	x x x	x x 0.9	x x ▲0.6	x x x	x x x	— — —	— — —	C.Y.	2011 2012 2013	Supermarkets (%)
▲1.5 ▲1.3 1.6	▲4.4 ▲2.1 ▲0.7	x x x	x x x	x x x	x x x	▲0.1 1.7	▲2.6 0.3	x x x	x x x	— — x	— — x	F.Y.	2011 2012 2013	
▲1.1 ▲0.4 0.7	▲1.8 ▲1.6 ▲1.8	x x x	x x x	x x x	x x x	0.4 1.4 0.5	▲1.5 ▲0.5 ▲0.8	x x x	x x x	— x x	— x x	Q1 Q2 Q3	2013	
0.7 5.4	▲1.7 2.6	x x	x x	x x	x x	1.2 3.6	0.4 2.3	x x	x x	x x	x x	Q4 Q1	2014	
4.9 ▲2.7 ▲1.1	3.6 ▲3.9 ▲2.4	x x x	x x x	x x x	x x x	5.1 ▲2.4 2.5	3.1 ▲4.3 0.5	x x x	x x x	— x x	— x x	Mar. Apr. May	2013	
2.6 ▲0.4 0.9	1.3 ▲2.8 ▲1.7	x x x	x x x	x x x	x x x	4.4 2.0 0.3	2.4 0.1 ▲1.7	x x x	x x x	x x x	x x x	Jun. Jul. Aug.	2013	
1.6 0.4 1.1	▲0.9 ▲2.1 ▲1.4	x x x	x x x	x x x	x x x	▲0.8 0.6 0.2	▲0.8 0.6 ▲1.1	x x x	x x x	x x x	x x x	Sep. Oct. Nov.	2014	
0.7 ▲0.5 2.6	▲1.7 ▲3.4 ▲0.5	x x x	x x x	x x x	x x x	2.4 ▲4.6 0.7	1.4 ▲5.8 ▲0.6	x x x	x x x	x x x	x x x	Dec. Jan. Feb.	2014	
13.6 ▲6.1 ▲0.2	11.1 ▲7.7 ▲1.9	x x x	x x x	x x x	x x x	14.3 ▲6.6 ▲0.2	13.0 ▲6.2 0.2	x x x	x x x	x x x	x x x	Mar. Apr. May	2014	

Note 1 : "Sagamihara" was added to the ordinance-designated cities from April, 2011. Figures were revised from April, 2010.

Note 2 : "Kumamoto" was added to the ordinance-designated cities from April, 2013. Figures were revised from April, 2012.

Note 3: As the establishments subject to the research were revised in July, 2010 and July, 2013, the percentage change from the same month/term of the previous year is calculated using the linked coefficient to adjust for discrepancies resulting from those revisions.

# 第8表 大型小売店業態別、都道府県別販売額及び前年同月比増減率

Table 8 Large-scale retail store sales value and percentage change from the same month of the previous year by type of business and by prefecture

(単位：億円、％) (100 million yen)

都道府県 Prefectures	Total	合 計			百 貨 店			ス ー パ ー		
		前年同月比	既存店 Adjusted	Total	前年同月比	既存店 Adjusted	Departmentstores	前年同月比	既存店 Adjusted	Supermarkets
全 国	Total	15,929	▲0.5	▲1.2	5,112	▲2.7	▲2.1	10,816	0.5	▲0.8
北海道	Hokkaido	774	▲0.4	▲1.3	156	▲4.9	▲4.9	618	0.8	▲0.4
青 森	Aomori	142	▲2.2	▲3.2	29	▲6.0	▲6.0	113	▲1.2	▲2.4
岩 手	Iwate	113	0.3	▲3.0	25	▲1.1	▲1.1	87	0.7	▲3.6
宮 城	Miyagi	340	1.0	▲1.1	x	x	x	x	x	x
秋 田	Akita	101	1.2	1.2	x	x	x	x	x	x
山 形	Yamagata	120	2.3	▲0.9	x	x	x	x	x	x
福 島	Fukushima	205	3.7	0.6	26	▲3.2	▲3.2	180	4.7	1.2
茨 城	Ibaraki	251	▲0.1	0.0	x	x	x	x	x	x
栃 木	Tochigi	238	0.2	▲1.2	x	x	x	x	x	x
群 馬	Gunma	219	▲1.6	▲2.1	x	x	x	x	x	x
埼 玉	Saitama	876	0.8	0.4	194	▲1.4	▲1.4	682	1.5	1.0
千 葉	Chiba	782	1.5	▲2.2	179	▲2.9	▲2.9	603	2.9	▲2.0
東 京	Tokyo	2,420	▲1.4	▲0.8	1,436	▲3.8	▲2.4	984	2.2	1.7
神奈川	Kanagawa	1,214	▲1.3	▲0.4	400	▲3.2	▲3.2	813	▲0.3	1.2
新 潟	Niigata	273	▲2.1	▲4.3	x	x	x	x	x	x
富 山	Toyama	97	▲1.0	▲1.0	x	x	x	x	x	x
石 川	Ishikawa	130	▲0.2	▲1.3	x	x	x	x	x	x
福 井	Fukui	58	0.1	▲2.3	x	x	x	x	x	x
山 梨	Yamanashi	75	2.3	3.8	x	x	x	x	x	x
長 野	Nagano	187	2.9	▲0.7	26	▲5.1	▲5.1	162	4.3	0.1
岐 阜	Gifu	244	0.6	0.4	x	x	x	x	x	x
静 岡	Shizuoka	352	▲0.1	▲1.5	62	▲4.8	▲4.8	290	0.9	▲0.7
愛 知	Aichi	1,080	▲2.2	▲2.4	342	▲3.4	▲3.4	739	▲1.7	▲1.9
三 重	Mie	210	▲1.9	▲5.1	x	x	x	x	x	x
滋 賀	Shiga	214	3.6	▲0.8	x	x	x	x	x	x
京 都	Kyoto	389	▲1.9	▲1.7	179	▲4.2	▲4.2	210	0.2	0.6
大 阪	Osaka	1,395	1.2	0.4	699	2.7	2.7	697	▲0.2	▲1.9
兵 庫	Hyogo	701	▲0.9	▲1.4	211	0.1	0.1	490	▲1.4	▲2.0
奈 良	Nara	187	▲2.3	▲4.8	x	x	x	x	x	x
和歌山	Wakayama	96	▲4.2	▲6.3	x	x	x	x	x	x
鳥 取	Tottori	46	▲4.2	▲4.2	13	▲6.2	▲6.2	33	▲3.4	▲3.4
島 根	Shimane	45	0.7	0.7	x	x	x	x	x	x
岡 山	Okayama	228	▲2.7	▲2.9	x	x	x	x	x	x
広 島	Hiroshima	342	▲0.9	▲1.7	120	▲4.2	▲4.2	222	0.9	▲0.3
山 口	Yamaguchi	129	2.1	▲0.5	x	x	x	x	x	x
徳 島	Tokushima	59	5.6	▲1.9	x	x	x	x	x	x
香 川	Kagawa	126	▲8.0	▲1.7	x	x	x	x	x	x
愛 媛	Ehime	165	▲0.3	▲4.4	x	x	x	x	x	x
高 知	Kochi	56	▲2.7	▲2.7	x	x	x	x	x	x
福 岡	Fukuoka	552	▲0.4	▲0.7	231	▲1.5	▲1.5	321	0.4	▲0.1
佐 賀	Saga	52	▲3.3	▲0.4	x	x	x	x	x	x
長 崎	Nagasaki	93	▲3.6	▲0.8	x	x	x	x	x	x
熊 本	Kumamoto	134	0.9	▲3.3	x	x	x	x	x	x
大 分	Oita	92	▲3.1	▲3.1	x	x	x	x	x	x
宮 崎	Miyazaki	67	▲5.1	▲5.1	x	x	x	x	x	x
鹿 児 島	Kagoshima	129	▲2.7	▲2.5	x	x	x	x	x	x
沖 縄	Okinawa	134	4.7	1.6	x	x	x	x	x	x

注：平成25年7月に調査対象事業所の見直しを行ったため、これに関わる前年同月比増減率は、この見直しに伴うギャップを調整するリンク係数で処理した数値で計算している。

Note: As the establishments subject to the research were revised in July, 2013, the percentage change from the same month of the previous year is calculated using the linked coefficient to adjust for discrepancies resulting from those revisions.

第9表 コンビニエンスストア商品別販売額等及び前年（同月）比増減率

Table 9 Sales value of convenience stores and percentage change from the same month of the previous year

(1) 販売額等

Sales value and number of establishments

(単位:億円、店)

(100 million yen)

年 月	合 計 Total	商品販売額 Sales of Goods	ファーストフード 及び日配食品 Fast foods & Dailyfoods	加工食品 Processed Foods	非食品 Non-Foods	サービス売上高 Sales of Services	店舗数 Number of Establishments	Year and Month
平成 23 年	87,747	84,018	29,022	24,515	30,481	3,729	43,373	C.Y. 2011
24	94,772	90,444	32,290	25,888	32,265	4,328	47,801	2012
25	98,724	93,914	34,869	26,518	32,526	4,810	50,234	2013
平成 23 年度	89,758	85,783	29,894	24,748	31,141	3,975	45,753	F.Y. 2011
24	95,423	91,022	32,683	26,055	32,284	4,400	48,406	2012
25	100,178	95,190	35,599	26,688	32,902	4,988	50,820	2013
平成 25 年 1～3月	22,684	21,545	7,794	6,082	7,668	1,139	48,406	Q1 2013
4～6	24,313	23,096	8,477	6,521	8,098	1,217	48,956	Q2
7～9	26,340	25,114	9,451	7,216	8,447	1,227	49,645	Q3
10～12	25,387	24,159	9,147	6,699	8,313	1,228	50,234	Q4
平成 26 年 1～3月	24,137	22,820	8,524	6,253	8,044	1,317	50,820	Q1 2014
平成 25 年 3月	8,108	7,711	2,828	2,166	2,717	398	48,406	Mar. 2013
4	7,789	7,427	2,732	2,062	2,633	362	48,600	Apr.
5	8,252	7,849	2,848	2,240	2,762	403	48,834	May
6	8,272	7,820	2,898	2,219	2,703	452	48,956	Jun.
7	9,014	8,573	3,194	2,490	2,889	441	49,196	Jul.
8	9,047	8,639	3,257	2,516	2,866	408	49,654	Aug.
9	8,280	7,903	3,000	2,211	2,692	377	49,645	Sep.
10	8,426	8,039	3,012	2,254	2,773	387	49,806	Oct.
11	8,198	7,829	2,941	2,199	2,689	369	50,044	Nov.
12	8,763	8,291	3,194	2,246	2,852	471	50,234	Dec.
平成 26 年 1月	7,946	7,524	2,820	2,102	2,602	423	50,384	Jan. 2014
2	7,468	7,048	2,688	1,957	2,402	420	50,887	Feb.
3	8,723	8,249	3,016	2,194	3,039	474	50,820	Mar.
4	8,113	7,720	3,112	2,216	2,392	393	51,072	Apr.
5	8,779	8,363	3,214	2,404	2,745	417	51,379	May

(2) 前年（度、同期、同月）比増減率

(2)Percentage change from the same month/term of the previous year

(単位:%)

年 月	合 計		商品販売額				サービス売上高		店舗数 Number of Establishments	Year and Month	
	Total	既存店 Adjusted	Sales of Goods	既存店 Adjusted	ファーストフード 及び日配食品 Fast foods & Dailyfoods	加工食品 Processed Foods	非食品 Non-Foods	Sales of Services			既存店 Adjusted
平成 23 年	8.1	5.6	8.2	5.7	5.7	1.5	17.2	6.0	3.3	2.4	C.Y. 2011
24	4.0	▲0.3	3.8	▲0.7	7.7	1.5	1.8	9.3	8.1	5.4	2012
25	4.2	▲1.2	3.8	▲1.6	8.0	2.4	0.8	11.1	7.6	5.1	2013
平成 23 年度	7.6	4.6	7.5	4.5	6.8	0.7	14.2	10.6	8.4	3.2	F.Y. 2011
24	3.3	▲1.3	3.2	▲1.5	6.7	2.2	0.6	5.9	4.3	5.8	2012
25	5.0	▲0.4	4.6	▲0.9	8.9	2.4	1.9	13.4	9.6	5.0	2013
平成 25 年 1～3月	3.0	▲2.1	2.8	▲2.3	5.3	2.8	0.2	6.8	3.1	5.8	Q1 2013
4～6	4.2	▲1.2	3.8	▲1.7	7.6	3.0	0.8	12.3	9.2	5.6	Q2
7～9	4.3	▲1.2	3.7	▲1.9	8.2	2.2	0.4	18.3	15.6	5.4	Q3
10～12	5.1	▲0.3	5.0	▲0.4	10.6	1.9	1.8	7.6	3.2	5.1	Q4
平成 26 年 1～3月	6.4	1.2	5.9	0.7	9.4	2.8	4.9	15.6	10.9	5.0	Q1 2014
平成 25 年 3月	5.1	▲0.4	4.8	▲0.8	7.9	5.1	1.6	10.7	6.7	5.8	Mar. 2013
4	2.5	▲2.6	2.6	▲2.7	5.9	0.7	0.8	1.4	▲1.3	5.8	Apr.
5	4.2	▲1.2	3.7	▲1.7	7.6	2.8	0.7	14.4	9.6	5.6	May
6	5.8	0.1	5.1	▲0.8	9.1	5.3	0.8	20.8	18.9	5.6	Jun.
7	4.8	▲0.7	4.2	▲1.3	7.6	3.5	1.3	16.6	11.6	5.6	Jul.
8	4.3	▲1.3	3.8	▲2.0	8.5	2.6	▲0.1	17.3	14.8	5.5	Aug.
9	3.8	▲1.6	3.1	▲2.5	8.5	0.2	▲0.0	21.6	21.5	5.4	Sep.
10	4.6	▲0.9	4.2	▲1.3	9.1	▲1.4	4.0	12.4	8.2	5.5	Oct.
11	5.9	0.4	5.9	0.4	12.1	4.3	1.1	5.2	▲0.1	5.2	Nov.
12	4.9	▲0.3	4.8	▲0.4	10.7	2.9	0.4	5.7	2.0	5.1	Dec.
平成 26 年 1月	5.4	▲0.1	5.3	▲0.1	11.0	3.3	1.4	5.8	0.9	5.3	Jan. 2014
2	6.2	0.9	5.3	0.1	10.8	4.1	0.8	22.9	17.1	5.5	Feb.
3	7.6	2.8	7.0	2.1	6.7	1.3	11.9	19.1	15.6	5.0	Mar.
4	4.2	▲0.3	3.9	▲0.6	13.9	7.5	▲9.1	8.7	5.8	5.1	Apr.
5	6.4	1.3	6.5	1.5	12.9	7.3	▲0.6	3.3	▲1.8	5.2	May

リンク係数 注2 Note2: 1. 0387

1. 0375

1. 0327

1. 0401

1. 0402

1. 0620

1. 0453

注1：既存店とは、調査月において、当月と前年同月とともに存在した店舗をいう。

注2：平成24年1月分に調査対象事業所の見直しを行ったため、これに関わる前年（度、同期、同月）比増減率は、この見直しに伴うギャップを調整するリンク係数で処理した数値で計算している。

Note1：“Adjusted” means that the percentage change is calculated only with figures collected from establishments which were surveyed in both years.

Note2: As the establishments subject to the research have been revised from the preliminary report in January, 2012, the percentage change from the same month/term of the previous year is calculated using the linked coefficient to adjust for discrepancies resulting from those revisions.

(3)経済産業局別販売額等 (3)Sales value and number of establishments by regional bureaus of METI

年 月		(単位:億円、店) (100million yen)																											
		北海道 Hokkaido		東北 Tohoku		関東 Kanto		中部 Chubu		近畿 Kansai		中国 Chugoku		四国 Shikoku		九州 Kyushu		沖縄 Okinawa		Year and Month									
		店舗数 Establishments	店舗数 Establishments	店舗数 Establishments	店舗数 Establishments	店舗数 Establishments	店舗数 Establishments	店舗数 Establishments	店舗数 Establishments	店舗数 Establishments	店舗数 Establishments	店舗数 Establishments	店舗数 Establishments	店舗数 Establishments	店舗数 Establishments	店舗数 Establishments	店舗数 Establishments	店舗数 Establishments											
平成 23 年	4,708	2,612	6,110	3,159	40,900	19,194	9,264	4,865	13,029	6,565	4,795	2,392	1,397	772	7,544	3,814	...	...	C.Y.	2011									
24	4,958	2,752	6,843	3,413	42,940	20,547	9,856	5,418	13,691	7,077	4,983	2,509	2,165	1,265	9,337	4,820	...	...	...	2012									
25	5,073	2,815	7,095	3,623	44,554	21,491	10,406	5,786	14,268	7,473	5,198	2,659	2,284	1,363	8,896	4,529	952	495	...	2013									
平成 23 年度	4,774	2,664	6,425	3,283	41,466	19,700	9,443	5,094	13,217	6,760	4,855	2,427	1,586	1,219	7,992	4,606	...	...	F.Y.	2011									
24	4,986	2,754	6,900	3,461	43,197	20,809	9,949	5,506	13,771	7,175	5,014	2,544	2,172	1,242	9,434	4,915	...	...	...	2012									
25	5,115	2,820	7,175	3,659	45,187	21,786	10,582	5,890	14,516	7,522	5,283	2,701	2,341	1,411	9,014	4,528	966	503	...	2013									
平成 25 年 1～3 月	1,160	2,754	1,628	3,461	10,232	20,809	2,393	5,506	3,268	7,175	1,194	2,544	520	1,242	2,066	4,436	223	479	Q1	2013									
4～6	1,245	2,775	1,753	3,488	10,986	21,006	2,565	5,590	3,518	7,262	1,274	2,579	563	1,294	2,178	4,481	232	481	Q2										
7～9	1,369	2,794	1,895	3,567	11,884	21,302	2,772	5,705	3,794	7,368	1,386	2,626	613	1,332	2,373	4,465	254	486	Q3										
10～12	1,298	2,815	1,820	3,623	11,452	21,491	2,676	5,786	3,688	7,473	1,344	2,659	588	1,363	2,279	4,529	242	495	Q4										
平成 26 年 1～3 月	1,202	2,820	1,707	3,659	10,866	21,786	2,569	5,890	3,516	7,522	1,279	2,701	577	1,411	2,184	4,528	238	503	Q1	2014									
平成 25 年 3 月	405	2,754	581	3,461	3,666	20,809	858	5,506	1,169	7,175	427	2,544	189	1,242	734	4,436	79	479	Mar.	2013									
4	392	2,762	561	3,471	3,518	20,858	823	5,533	1,129	7,207	410	2,562	182	1,274	699	4,454	75	479	Apr.										
5	420	2,767	594	3,479	3,731	20,948	869	5,577	1,190	7,253	433	2,572	191	1,288	747	4,472	77	478	May										
6	434	2,775	597	3,488	3,737	21,006	873	5,590	1,199	7,262	431	2,579	189	1,294	732	4,481	80	481	Jun.										
7	470	2,780	635	3,513	4,078	21,120	947	5,626	1,305	7,297	472	2,595	208	1,310	813	4,473	86	482	Jul.										
8	472	2,792	664	3,552	4,062	21,312	953	5,714	1,298	7,380	478	2,627	214	1,331	818	4,462	88	484	Aug.										
9	428	2,794	596	3,567	3,745	21,302	871	5,705	1,191	7,368	436	2,626	191	1,332	742	4,465	81	486	Sep.										
10	431	2,794	605	3,589	3,807	21,368	889	5,727	1,230	7,385	443	2,639	195	1,336	746	4,478	80	490	Oct.										
11	418	2,804	587	3,607	3,709	21,429	864	5,760	1,189	7,437	433	2,647	189	1,352	731	4,516	78	492	Nov.										
12	449	2,815	628	3,623	3,936	21,491	923	5,786	1,269	7,473	468	2,659	205	1,363	802	4,529	83	495	Dec.										
平成 26 年 1 月	402	2,814	566	3,626	3,562	21,539	840	5,802	1,153	7,496	421	2,674	191	1,373	732	4,562	79	498	Jan.	2014									
2	374	2,815	527	3,655	3,366	21,735	792	5,883	1,090	7,604	394	2,693	176	1,397	676	4,606	74	499	Feb.										
3	427	2,820	615	3,659	3,937	21,786	937	5,890	1,273	7,522	463	2,701	210	1,411	776	4,528	84	503	Mar.										
4	396	2,826	576	3,677	3,694	21,865	850	5,916	1,184	7,602	427	2,712	191	1,416	716	4,550	79	508	Apr.										
5	440	2,835	627	3,698	3,982	21,973	922	5,946	1,275	7,688	463	2,721	208	1,429	780	4,579	83	510	May										

(4)経済産業局別前年(同月)比増減率 (4)Percentage change from the same month of the previous year

年 月		北海道 Hokkaido		東北 Tohoku		関東 Kanto		中部 Chubu		近畿 Kansai		中国 Chugoku		四国 Shikoku		九州 Kyushu		沖縄 Okinawa		Year and Month		
		既存店		既存店		既存店		既存店		既存店		既存店		既存店		既存店						
		Adjusted	Adjusted	Adjusted	Adjusted	Adjusted	Adjusted	Adjusted	Adjusted	Adjusted	Adjusted	Adjusted	Adjusted	Adjusted	Adjusted	Adjusted						
平成 23 年	23 年	6.9	4.1	9.7	11.7	7.9	4.9	8.5	6.2	7.6	5.0	8.8	5.6	9.0	7.0	9.1	5.8	...	...	C.Y.	2011	
	24	3.7	0.9	9.1	4.4	3.5	▲1.3	3.5	0.6	3.5	▲0.3	3.7	▲0.4	2.4	▲1.3	5.0	▲0.3	...	...	...	2012	
	25	2.3	▲0.5	3.7	▲1.7	3.8	▲2.0	5.6	0.2	4.2	▲0.6	4.3	▲0.6	5.5	0.0	5.5	▲0.1	5.5	0.9	...	2013	
平成 23 年度	23 年度	6.2	3.4	14.4	15.5	6.8	3.5	7.7	5.1	6.8	3.9	7.8	4.2	8.0	4.9	8.4	4.5	...	...	F.Y.	2011	
	24	3.2	0.5	5.3	0.4	3.1	▲2.1	3.1	▲0.3	3.0	▲1.0	3.1	▲1.0	1.6	▲1.1	4.5	▲1.1	...	...	...	2012	
	25	2.6	▲0.2	4.0	▲1.5	4.6	▲0.9	6.4	0.5	5.4	0.3	5.4	0.2	7.8	▲1.5	5.8	0.6	5.9	1.4	...	2013	
平成 25 年	1～3 月	2.5	▲0.1	3.6	▲1.1	2.6	▲3.1	4.0	▲1.3	2.5	▲1.7	2.7	▲1.7	1.5	2.5	4.4	▲1.7	4.7	0.2	Q1	2013	
	4～6	2.9	▲0.1	4.4	▲1.2	3.4	▲2.2	5.9	0.3	4.2	▲0.6	4.3	▲0.4	6.0	▲0.3	6.1	▲0.6	5.6	0.8	Q2		
	7～9	1.9	▲1.1	2.5	▲2.9	4.0	▲2.0	5.9	0.3	4.3	▲0.8	4.4	▲0.7	6.7	▲0.8	6.3	0.9	6.2	2.2	Q3		
	10～12	2.1	▲0.6	4.3	▲1.3	4.9	▲1.0	6.4	1.4	5.7	0.8	5.7	0.3	7.7	▲1.1	5.0	0.8	5.2	0.3	Q4		
平成 26 年	1～3 月	3.6	1.2	4.9	▲0.3	6.2	1.6	7.4	0.1	7.6	2.1	7.1	1.6	11.0	▲3.6	5.7	1.6	6.5	2.0	Q1	2014	
平成 25 年	3 月	4.1	0.7	5.4	0.0	4.6	▲1.5	6.2	1.0	4.8	0.2	4.9	0.4	5.7	3.3	6.7	0.1	6.5	0.4	Mar.	2013	
	4	1.7	▲0.6	3.0	▲2.1	1.8	▲3.5	4.6	▲1.3	2.0	▲2.4	2.6	▲1.8	4.2	▲1.3	3.9	▲2.4	4.6	▲0.9	Apr.		
	5	2.6	▲0.7	4.8	▲1.4	3.5	▲2.1	5.6	0.2	4.0	▲0.8	4.4	▲0.3	5.9	▲0.4	6.4	▲0.3	4.0	▲0.3	May		
	6	4.4	1.1	5.4	0.0	4.9	▲1.1	7.6	1.9	6.5	1.2	5.9	0.8	7.7	0.7	7.8	0.7	8.2	3.6	Jun.		
	7	3.2	0.0	2.4	▲2.9	4.4	▲1.5	6.0	0.7	5.0	▲0.0	4.5	▲0.6	6.6	▲0.5	7.1	1.2	6.3	2.3	Jul.		
	8	2.3	▲0.6	3.1	▲2.4	4.0	▲2.2	6.1	0.4	3.8	▲1.4	4.3	▲0.9	6.7	▲0.5	6.1	0.7	7.6	3.7	Aug.		
	9	▲0.1	▲2.9	1.9	▲3.5	3.6	▲2.3	5.4	▲0.2	3.9	▲1.0	4.4	▲0.7	6.7	▲1.5	5.6	0.7	4.6	0.7	Sep.		
	10	1.7	▲1.1	4.2	▲1.5	4.5	▲1.6	5.7	0.1	5.3	0.4	5.3	▲0.1	6.3	▲1.7	3.8	0.1	3.7	▲1.6	Oct.		
	11	3.6	0.8	5.2	▲0.6	5.6	▲0.4	7.9	2.3	6.0	1.1	6.3	0.9	8.5	▲0.3	6.1	1.9	6.8	1.8	Nov.		
	12	1.0	▲1.4	3.6	▲1.9	4.7	▲1.0	5.6	1.9	5.8	0.9	5.6	0.2	8.2	▲1.3	5.3	0.5	5.3	0.8	Dec.		
	平成 26 年	1 月	2.4	▲0.2	4.5	▲1.3	5.0	0.2	5.9	▲1.5	6.2	0.4	6.1	0.6	10.1	▲4.0	5.8	1.1	6.5	1.9	Jan.	2014
	2	2.9	0.4	4.2	▲1.1	6.1	1.5	6.8	▲0.2	7.6	2.1	6.6	1.0	11.4	▲5.3	5.6	0.7	6.6	1.5	Feb.		
	3	5.4	3.4	5.8	1.2	7.4	3.0	9.2	1.9	8.8	3.8	8.5	3.2	11.4	▲1.8	5.7	2.8	6.6	2.5	Mar.		
4	1.0	▲0.7	2.7	▲1.8	5.0	0.9	3.3	▲3.5	4.9	0.0	4.2	▲0.3	4.7	▲5.9	2.4	▲0.2	5.9	2.9	Apr.			
5	4.7	2.4	5.5	0.8	6.7	1.9	6.1	▲1.1	7.1	1.3	6.9	1.7	8.7	▲1.8	4.4	1.4	7.0	2.9	May			

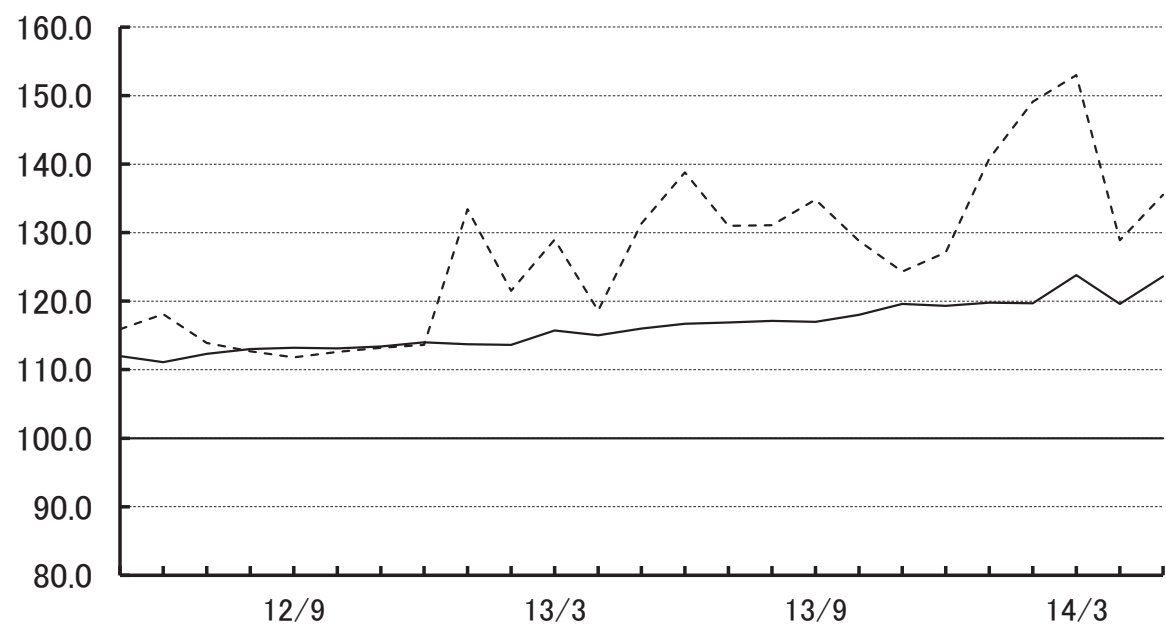
参考 コンビニエンスストア販売額指数  
Reference Table Indices of sales value of convenience stores (C.Y.2010 average =100)

( 1 ) 商品別販売額原指数 (1) Original indices by goods and services 平成22年=100

年 月	合 計 Total	商品販売額				サービス売上高 Sales of Services	Year and Month	
		Sales of Goods	ファーストフード及び日配食品 Fast foods & Dailyfoods	加工食品 Processed Foods	非食品 Non-Foods			
平成 23 年	108.2	108.2	105.7	101.5	117.2	106.0	C.Y.	2011
24	112.5	112.3	113.9	103.0	119.2	115.9		2012
25	117.2	116.6	123.1	105.6	120.3	129.1		2013
平成 25 年								
1 ～ 3 月	107.7	107.0	110.1	96.9	113.5	122.2	Q1	2013
4 ～ 6	115.4	114.7	119.7	103.8	119.8	130.7	Q2	
7 ～ 9	125.0	124.8	133.5	114.9	125.0	131.7	Q3	
10 ～ 12	120.5	120.0	129.2	106.7	123.0	131.8	Q4	
平成 26 年								
1 ～ 3 月	114.6	113.3	120.4	99.6	119.0	141.3	Q1	2014
平成 25 年								
3 月	115.5	114.9	119.8	103.5	120.6	128.0	Mar.	2013
4	110.9	110.7	115.7	98.5	116.9	116.4	Apr.	
5	117.5	117.0	120.6	107.0	122.6	129.9	May	
6	117.8	116.5	122.7	106.0	120.0	145.7	Jun.	
7	128.4	127.8	135.3	119.0	128.3	142.1	Jul.	
8	128.8	128.7	138.0	120.2	127.2	131.4	Aug.	
9	117.9	117.8	127.1	105.6	119.5	121.5	Sep.	
10	120.0	119.8	127.6	107.7	123.1	123.1	Oct.	
11	116.8	116.7	124.6	105.1	119.4	118.8	Nov.	
12	124.8	123.6	135.3	107.3	126.6	151.7	Dec.	
平成 26 年								
1 月	113.2	112.1	119.4	100.4	115.5	136.1	Jan.	2014
2	106.4	105.0	113.9	93.5	106.7	135.4	Feb.	
3	124.2	122.9	127.8	104.8	134.9	152.5	Mar.	
4	115.5	115.1	131.8	105.9	106.2	126.5	Apr.	
5	125.0	124.6	136.1	114.8	121.9	134.2	May	

— 商品販売額	123.6
... サービス売上高	135.5

平成22年=100 季節調整済指数の推移 Seasonal adjustment indices (C.Y.2010 average =100)



## (2) 商品別季節調整済指数

## (2) Seasonal adjustment indices by goods and services

平成22年=100

C.Y.2010 average =100

年 月	合 計 Total	商品販売額				サービス売上高 Sales of Services	Year and Month
		Sales of Goods	ファーストフード 及び日配食品 Fast foods & Dailyfoods	加工食品 Processed Foods	非食品 Non-Foods		
平成 25 年 1～3月	114.9	114.3	118.3	104.5	119.9	128.0	Q1 2013
4～6	116.5	115.9	121.7	105.2	120.0	129.6	Q2
7～9	117.7	117.0	124.0	105.8	120.2	132.3	Q3
10～12	119.3	119.0	127.8	106.6	121.2	126.7	Q4
平成 26 年 1～3月	122.2	121.1	129.5	107.6	125.5	147.6	Q1 2014
平成 25 年 3月	116.4	115.7	121.3	105.1	120.3	129.0	Mar. 2013
4	115.3	115.0	120.2	103.8	119.9	118.6	Apr.
5	116.7	116.0	121.6	105.8	120.9	131.3	May
6	117.5	116.7	123.3	105.9	119.3	138.8	Jun.
7	117.7	116.9	122.8	106.2	120.3	131.0	Jul.
8	117.7	117.1	124.1	106.3	120.1	131.1	Aug.
9	117.7	117.0	125.0	104.8	120.1	134.8	Sep.
10	118.4	118.0	125.5	106.1	121.7	128.8	Oct.
11	119.8	119.6	128.9	106.6	121.6	124.3	Nov.
12	119.6	119.3	129.1	107.2	120.4	127.1	Dec.
平成 26 年 1月	120.5	119.8	129.5	108.1	121.8	140.8	Jan. 2014
2	121.1	119.7	129.6	108.2	120.1	149.1	Feb.
3	125.1	123.8	129.3	106.4	134.6	153.0	Mar.
4	120.1	119.6	136.9	111.6	109.0	128.9	Apr.
5	124.1	123.6	137.4	113.4	120.0	135.5	May

## (3) 前期 (月) 比増減率

## (3) Percentage change from the previous month/term

単位: %

年 月	合 計 Total	商品販売額				サービス売上高 Sales of Services	Year and Month
		Sales of Goods	ファーストフード 及び日配食品 Fast foods & Dailyfoods	加工食品 Processed Foods	非食品 Non-Foods		
平成 25 年 1～3月	1.2	0.7	2.3	▲0.3	0.5	13.2	Q1 2013
4～6	1.4	1.4	2.9	0.7	0.1	1.3	Q2
7～9	1.0	0.9	1.9	0.6	0.2	2.1	Q3
10～12	1.4	1.7	3.1	0.8	0.8	▲4.2	Q4
平成 26 年 1～3月	2.4	1.8	1.3	0.9	3.5	16.5	Q1 2014
平成 25 年 3月	2.1	1.8	3.7	1.1	1.0	6.2	Mar. 2013
4	▲0.9	▲0.6	▲0.9	▲1.2	▲0.3	▲8.1	Apr.
5	1.2	0.9	1.2	1.9	0.8	10.7	May
6	0.7	0.6	1.4	0.1	▲1.3	5.7	Jun.
7	0.2	0.2	▲0.4	0.3	0.8	▲5.6	Jul.
8	0.0	0.2	1.1	0.1	▲0.2	0.1	Aug.
9	0.0	▲0.1	0.7	▲1.4	0.0	2.8	Sep.
10	0.6	0.9	0.4	1.2	1.3	▲4.5	Oct.
11	1.2	1.4	2.7	0.5	▲0.1	▲3.5	Nov.
12	▲0.2	▲0.3	0.2	0.6	▲1.0	2.3	Dec.
平成 26 年 1月	0.8	0.4	0.3	0.8	1.2	10.8	Jan. 2014
2	0.5	▲0.1	0.1	0.1	▲1.4	5.9	Feb.
3	3.3	3.4	▲0.2	▲1.7	12.1	2.6	Mar.
4	▲4.0	▲3.4	5.9	4.9	▲19.0	▲15.8	Apr.
5	3.3	3.3	0.4	1.6	10.1	5.1	May

## (4) 経済産業局別 季節調整済指数

(4) Seasonal adjustment indices by regional bureaus of METI

C.Y.2010 average =100

平成22年=100

年 月	北海道 Hokkaido	東北 Tohoku	関東 Kanto	中部 Chubu	近畿 Kansai	中国 Chugoku	四国 Shikoku	九州・沖縄 Kyushu ・Okinawa	Year and Month
平成 25 年 1～3 月	112.5	123.7	113.6	115.8	113.4	114.7	114.2	118.4	Q1 2013
4～6	113.1	123.8	115.1	117.9	115.2	116.9	117.9	120.7	Q2
7～9	113.6	123.1	116.5	119.3	116.6	118.3	120.1	122.4	Q3
10～12	114.4	126.1	118.0	120.9	118.9	120.3	122.1	122.5	Q4
平成 26 年 1～3 月	116.5	129.6	120.6	124.2	121.9	123.0	126.8	125.2	Q1 2014
平成 25 年 3 月	113.0	126.2	114.5	117.4	114.4	116.0	117.8	119.8	Mar. 2013
4	112.3	124.0	113.8	116.6	113.7	115.6	116.9	119.2	Apr.
5	113.0	123.4	115.5	118.0	115.6	116.9	117.7	120.7	May
6	114.0	123.9	116.0	119.1	116.3	118.1	119.0	122.1	Jun.
7	114.3	122.3	116.4	118.9	116.8	118.2	119.6	122.6	Jul.
8	113.1	123.4	116.6	119.4	116.2	118.1	120.1	122.4	Aug.
9	113.3	123.6	116.5	119.5	116.8	118.6	120.6	122.2	Sep.
10	113.6	125.2	117.3	119.6	118.1	119.4	120.3	121.1	Oct.
11	115.8	127.0	118.5	121.7	119.2	120.8	122.8	123.1	Nov.
12	113.9	126.0	118.3	121.4	119.3	120.6	123.2	123.3	Dec.
平成 26 年 1 月	115.1	128.3	119.0	122.0	120.4	121.3	124.6	124.5	Jan. 2014
2	115.3	127.1	119.9	122.6	121.0	121.7	124.4	124.6	Feb.
3	119.0	133.5	122.9	128.1	124.4	125.9	131.3	126.6	Mar.
4	113.4	127.2	119.5	120.5	119.3	120.6	122.5	122.5	Apr.
5	118.4	130.2	123.3	125.2	123.8	125.1	127.9	126.3	May

## (5) 前期 (月) 比増減率

(5) Percentage change from the previous month/term

単位：%

年 月	北海道 Hokkaido	東北 Tohoku	関東 Kanto	中部 Chubu	近畿 Kansai	中国 Chugoku	四国 Shikoku	九州・沖縄 Kyushu ・Okinawa	Year and Month
平成 25 年 1～3 月	0.4	2.3	1.0	2.1	0.7	0.6	1.5	1.9	Q1 2013
4～6	0.5	0.1	1.3	1.8	1.6	1.9	3.2	1.9	Q2
7～9	0.4	▲0.6	1.2	1.2	1.2	1.2	1.9	1.4	Q3
10～12	0.7	2.4	1.3	1.3	2.0	1.7	1.7	0.1	Q4
平成 26 年 1～3 月	1.8	2.8	2.2	2.7	2.5	2.2	3.8	2.2	Q1 2014
平成 25 年 3 月	0.8	3.4	1.2	2.3	1.8	1.7	5.5	1.7	Mar. 2013
4	▲0.6	▲1.7	▲0.6	▲0.7	▲0.6	▲0.3	▲0.8	▲0.5	Apr.
5	0.6	▲0.5	1.5	1.2	1.7	1.1	0.7	1.3	May
6	0.9	0.4	0.4	0.9	0.6	1.0	1.1	1.2	Jun.
7	0.3	▲1.3	0.3	▲0.2	0.4	0.1	0.5	0.4	Jul.
8	▲1.0	0.9	0.2	0.4	▲0.5	▲0.1	0.4	▲0.2	Aug.
9	0.2	0.2	▲0.1	0.1	0.5	0.4	0.4	▲0.2	Sep.
10	0.3	1.3	0.7	0.1	1.1	0.7	▲0.2	▲0.9	Oct.
11	1.9	1.4	1.0	1.8	0.9	1.2	2.1	1.7	Nov.
12	▲1.6	▲0.8	▲0.2	▲0.2	0.1	▲0.2	0.3	0.2	Dec.
平成 26 年 1 月	1.1	1.8	0.6	0.5	0.9	0.6	1.1	1.0	Jan. 2014
2	0.2	▲0.9	0.8	0.5	0.5	0.3	▲0.2	0.1	Feb.
3	3.2	5.0	2.5	4.5	2.8	3.5	5.5	1.6	Mar.
4	▲4.7	▲4.7	▲2.8	▲5.9	▲4.1	▲4.2	▲6.7	▲3.2	Apr.
5	4.4	2.4	3.2	3.9	3.8	3.7	4.4	3.1	May

第10表 卸売業、小売業別商品手持額  
Table10 Commodity Stocks

(単位: 10億円, %)  
(billion yen)

年期末	卸売業(大規模卸売店)		小売業(大型小売店)			Year and Month
	Large- scale Wholesale	前 年 同期末比 (注2)(*2)	Large- scale Retail stores	前 年 同期末比 (注3)(*3)	既存店(注1) Adjusted(*1)	
平成 25 年 3 月	4,101	▲3.2	1,210	▲0.4	▲1.7	Mar.2013
6	4,182	▲1.6	1,226	▲2.0	▲3.0	Jun.
9	4,313	1.3	1,201	▲0.7	▲1.5	Sep.
12	4,527	8.9	1,374	0.2	▲0.6	Dec.
平成 26 年 3 月	4,184	2.0	1,202	▲0.9	▲1.6	Mar.2014

注1: 大型小売店の前年同期末比の既存店は調査月において当月と前年同月でともに存在した店舗の数値である。

注2: 平成25年7月に大型小売店の調査対象事業所の見直しを行ったため、これに関わる前年同期末比増減率は、この見直しに伴うギャップを調整するリンク係数で処理した数値で計算している。

Note1: "Adjusted" means that the percentage change is calculated only with figures collected from stores which were surveyed in both years.

Note2: As the establishments subject to the research were revised in July, 2013, the percentage change from the same term of the previous year is calculated using the linked coefficient to adjust for discrepancies resulting from those revisions.

#### 公表予定

	平成26年5月分	6月分	7月分	8月分
速報(08:50)	26年6月27日	26年7月29日	26年8月29日	26年9月30日
確報(13:30)	26年7月14日	26年8月11日	26年9月12日	26年10月14日

問い合わせ先 〒100-8902 東京都千代田区霞が関1-3-1  
経済産業省大臣官房調査統計グループ サービス動態統計室  
TEL (代表) 03-3501-1511(内線)2898~9  
03-3501-3892(ダイヤルイン)  
E-mail : qqcebj@meti.go.jp



政府統計

統計情報アクセス用URL

<http://www.meti.go.jp/statistics/index.html>

(商業販売統計速報は、再生紙を使用しております)



この印刷物は、印刷用の紙へ  
リサイクルできます。