

交通事故統計（平成28年4月末）

警察庁交通局交通企画課

目 次

1	平成28年4月中の交通事故発生状況	1 頁
2	平成28年4月末の交通事故発生状況	2 頁
3	平成28年4月末の死者の状況と特徴	
(1)	年齢層別	3 頁
(2)	状態別	5 頁
(3)	年齢層別・状態別	6 頁
(4)	高齢者の年齢層別・状態別	7 頁
(5)	自動車乗車中	8 頁
(6)	二輪車乗車中	9 頁
(7)	自転車乗用中	10 頁
(8)	歩行中	10 頁
(9)	昼夜別	11 頁
4	平成28年4月末の死亡事故の状況と特徴	
(1)	第1当事者別	13 頁
(2)	原付以上運転者(第1当事者)の年齢層別	14 頁
(3)	原付以上運転者(第1当事者)の法令違反別	15 頁
(4)	原付以上運転者(第1当事者)の飲酒有無別	17 頁
(5)	事故類型別	18 頁
(6)	道路形状別	19 頁
5	都道府県別交通事故発生状況	
(1)	平成28年4月中の都道府県別交通事故発生状況	20 頁
(2)	平成28年4月末の都道府県別交通事故発生状況	21 頁
(3)	平成28年4月末の都道府県別高齢者の死者数	22 頁

注1 数字は単位未満で四捨五入してあるため、合計の数字と内訳の計が一致しない場合や、四捨五入前の数字を用いて計算した結果と表中の数字が一致しない場合もある。

2 「概数」とは、交通事故日報集計システムにより集計された速報値のことである。(後日修正もあり得る。)

3 各数値は、原則として、平成28年5月12日までに入手したデータにより作成したものである。(新たな事実が判明した場合等には、後日修正もあり得る。)

1 平成28年4月中の交通事故発生状況

4月中に発生した交通事故は、

○ 発生件数 (概数)	38,679 件	(1日平均	1,289 件)
前年同期比	-6,004 件	(-13.4%)
うち死亡事故件数 (確定数)	299 件	(1日平均	10.0 件)
前年同期比	-15 件	(-4.8%)
○ 死者数 (確定数)	309 人	(1日平均	10.3 人)
前年同期比	-11 人	(-3.4%)
○ 負傷者数 (概数)	47,853 人	(1日平均	1,595 人)
前年同期比	-7,390 人	(-13.4%)

で、前年同期と比較すると、発生件数、死者数及び負傷者数のいずれも減少している。
(図1、表1)

図1 月別死者数の推移

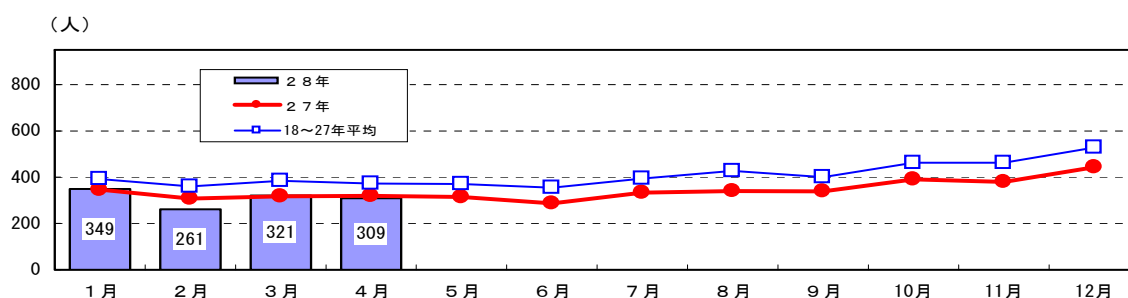


表1 平成28年中の月別交通事故発生状況 (発生件数及び負傷者数は概数)

区分 月別	発生件数				死者数				負傷者数			
	1日平均	増減数	増減率		1日平均	増減数	増減率		1日平均	増減数	増減率	
1月	38,706	1,249	-5,179	-11.8	349	11.3	3	0.9	47,822	1,543	-6,355	-11.7
2月	39,230	1,353	-2,797	-6.7	261	9.0	-47	-15.3	47,807	1,649	-3,401	-6.6
3月	42,634	1,375	-5,216	-10.9	321	10.4	4	1.3	52,501	1,694	-6,483	-11.0
4月	38,679	1,289	-6,004	-13.4	309	10.3	-11	-3.4	47,853	1,595	-7,390	-13.4
合計	159,249	1,316	-19,196	-10.8	1,240	10.2	-51	-4.0	195,983	1,620	-23,629	-10.8

注1 増減数(率)は、前年同期と比較した値である。

注2 交通事故日報による集計の速報値である。

2 平成28年4月末の交通事故発生状況

4月末に発生した交通事故は、

○ 発生件数 (概数)		
159,249 件	(1日平均	1,316 件)
前年同期比	-19,196 件	(-10.8%)
うち死亡事故件数 (確定数)		
1,197 件	(1日平均	9.9 件)
前年同期比	-64 件	(-5.1%)
○ 死者数 (確定数)		
1,240 人	(1日平均	10.2 人)
前年同期比	-51 人	(-4.0%)
○ 負傷者数 (概数)		
195,983 人	(1日平均	1,620 人)
前年同期比	-23,629 人	(-10.8%)

で、前年同期と比較すると、発生件数、死者数及び負傷者数のいずれも減少している。

(表1・2)

表2 月別死者数の推移

年	月	1月	2月	3月	4月	5月	6月	上半期計	7月	8月	9月	10月	11月	12月	下半期計	年間合計
昭和45年		1,237	1,140	1,379	1,271	1,419	1,289	7,735	1,480	1,545	1,467	1,476	1,515	1,547	9,030	16,765
平成13年		619	637	764	666	663	662	4,011	743	745	726	824	834	874	4,746	8,757
14年		648	633	736	691	642	623	3,973	656	698	670	762	801	836	4,423	8,396
15年		597	560	625	573	609	573	3,537	586	711	644	740	748	802	4,231	7,768
16年		564	517	624	611	587	564	3,467	640	629	588	650	694	768	3,969	7,436
17年		564	472	575	531	500	514	3,156	582	615	638	616	656	674	3,781	6,937
18年		537	427	555	490	476	472	2,957	528	569	510	548	650	653	3,458	6,415
19年		496	454	453	424	432	427	2,686	474	528	475	549	511	573	3,110	5,796
20年		403	362	391	404	387	372	2,319	449	477	398	504	491	571	2,890	5,209
21年		384	364	387	357	406	354	2,252	381	440	407	468	489	542	2,727	4,979
22年		393	354	368	356	380	357	2,208	410	437	415	469	426	583	2,740	4,948
23年		333	363	383	378	346	347	2,150	365	410	378	472	431	485	2,541	4,691
24年		326	325	342	341	310	302	1,946	347	392	373	440	435	505	2,492	4,438
25年		347	339	334	345	332	314	2,011	332	374	366	381	432	492	2,377	4,388
26年		355	307	311	313	322	317	1,925	325	301	345	400	377	440	2,188	4,113
27年		346	308	317	320	314	287	1,892	333	340	339	391	379	443	2,225	4,117
28年		349	261	321	309			1,240								1,240
	増減数	3	-47	4	-11			-51								-51
	増減率	0.9	-15.3	1.3	-3.4			-4.0								-4.0
1日当たり死者数		11.3	9.0	10.4	10.3			10.2								10.2

注1 増減数(率)は、前年同期と比較した値である。

2 昭和45年は、死者数が最も多い年である。

3 平成28年4月末の死者の状況と特徴

(1) 年齢層別

ア 死者数を年齢層別にみると、高齢者が死者全体の6割近く(697人、構成率56.2%)を占め、平成26年10月の人口構成率(26.0%)と比較しても約2.2倍に至るなど、高い水準にある。(図2・3、表3)

図2 平成28年4月末の年齢層別死者数(構成率%)

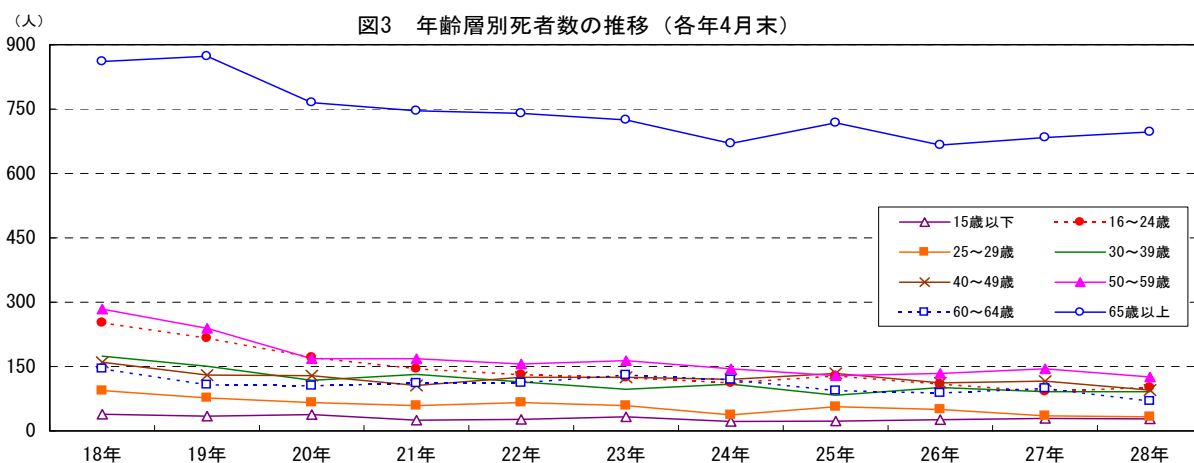
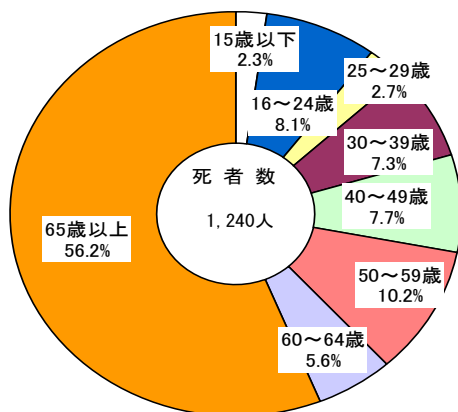


表3 年齢層別死者数の推移（各年4月末）

年齢層別	年												28年	増減数	増減率	構成率	指数
	18年	19年	20年	21年	22年	23年	24年	25年	26年	27年	28年						
15歳以下	39	34	38	25	27	33	22	23	26	29	28	-1	-3.4	2.3	72		
16～19歳	114	92	71	52	48	65	50	53	61	38	40	2	5.3	3.2	35		
20～24歳	138	124	100	93	83	59	62	75	48	54	61	7	13.0	4.9	44		
16～24歳	252	216	171	145	131	124	112	128	109	92	101	9	9.8	8.1	40		
25～29歳	94	77	66	59	66	59	37	56	50	35	33	-2	-5.7	2.7	35		
30～39歳	174	151	118	132	114	97	109	83	101	91	91	0	0.0	7.3	52		
40～49歳	160	130	129	106	125	125	120	134	112	116	95	-21	-18.1	7.7	59		
50～59歳	284	239	168	168	156	164	145	129	134	145	126	-19	-13.1	10.2	44		
60～64歳	145	107	105	111	112	130	119	94	88	99	69	-30	-30.3	5.6	48		
65～69歳	153	157	150	121	130	109	124	126	117	111	115	4	3.6	9.3	75		
70～74歳	205	196	168	164	146	149	112	141	118	141	127	-14	-9.9	10.2	62		
75歳以上	503	520	447	461	464	467	434	451	431	432	455	23	5.3	36.7	90		
65歳以上	861	873	765	746	740	725	670	718	666	684	697	13	1.9	56.2	81		
合計	2,009	1,827	1,560	1,492	1,471	1,457	1,334	1,365	1,286	1,291	1,240	-51	-4.0	100.0	62		
高齢者構成率	42.9	47.8	49.0	50.0	50.3	49.8	50.2	52.6	51.8	53.0	56.2	-	-	-	131		

注1 増減数（率）は、前年同期と比較した値である。

2 指数は、平成18年を100としたものである。

イ 人口10万人当たり死者数をみると、高齢者（2.11人）が他の年齢層と比べて高い。
（表4）

表4 年齢層別人口10万人当たり死者数の推移（各年4月末）

年齢層別	年												増減数	増減率	指数	(人口26年)	
	18年	19年	20年	21年	22年	23年	24年	25年	26年	27年	28年	(千人)				構成率	
15歳以下	0.21	0.18	0.20	0.14	0.15	0.18	0.12	0.13	0.15	0.16	0.16	0.00	-2.5	78	17.413	13.7	
16～19歳	2.07	1.72	1.36	1.03	0.97	1.33	1.03	1.08	1.26	0.78	0.83	0.05	5.8	40	4,826	3.8	
20～24歳	1.79	1.69	1.37	1.28	1.17	0.85	0.96	1.18	0.77	0.87	0.98	0.11	13.0	55	6,203	4.9	
16～24歳	1.91	1.70	1.37	1.18	1.09	1.05	0.99	1.14	0.98	0.83	0.92	0.08	10.0	48	11,029	8.7	
25～29歳	1.07	0.93	0.82	0.76	0.87	0.79	0.51	0.78	0.71	0.51	0.49	-0.02	-3.0	46	6,678	5.3	
30～39歳	0.94	0.82	0.62	0.70	0.61	0.53	0.60	0.47	0.59	0.55	0.56	0.02	3.4	60	16,136	12.7	
40～49歳	1.02	0.82	0.82	0.66	0.77	0.76	0.72	0.78	0.63	0.64	0.52	-0.13	-19.6	51	18,401	14.5	
50～59歳	1.50	1.25	0.87	0.91	0.88	0.97	0.89	0.81	0.86	0.94	0.82	-0.12	-13.0	54	15,445	12.2	
60～64歳	1.68	1.25	1.29	1.31	1.25	1.38	1.19	0.88	0.86	1.02	0.77	-0.26	-25.0	46	8,980	7.1	
65～69歳	2.08	2.11	1.97	1.54	1.62	1.30	1.51	1.60	1.43	1.28	1.26	-0.02	-1.5	60	9,154	7.2	
70～74歳	3.17	2.95	2.47	2.37	2.10	2.16	1.61	1.96	1.60	1.86	1.60	-0.25	-13.7	51	7,928	6.2	
75歳以上	4.55	4.48	3.67	3.63	3.51	3.41	3.08	3.07	2.84	2.77	2.86	0.09	3.2	63	15,917	12.5	
65歳以上	3.46	3.40	2.88	2.72	2.62	2.50	2.29	2.41	2.16	2.14	2.11	-0.03	-1.5	61	33,000	26.0	
合計	1.57	1.43	1.22	1.17	1.15	1.14	1.04	1.07	1.01	1.01	0.98	-0.04	-3.8	62	127,083	100.0	

注1 増減数（率）は、前年同期と比較した値である。

2 指数は、平成18年を100としたものである。

3 算出に用いた人口は、各前々年の総務省統計資料「10月1日現在推計人口」又は「国勢調査結果」による。

(2) 状態別

死者数を状態別にみると、

	死者数	構成率
歩行中	467人	37.7%
自動車乗車中	439人	35.4%
自転車乗用中	150人	12.1%

の順に多い。

(図4・5、表5)

図4 平成28年4月末の状態別死者数（構成率%）

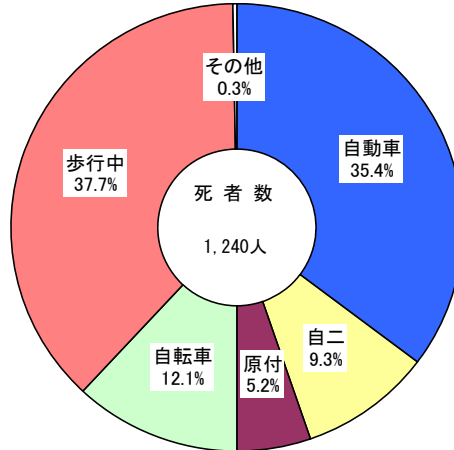


図5 状態別死者数の推移（各年4月末）

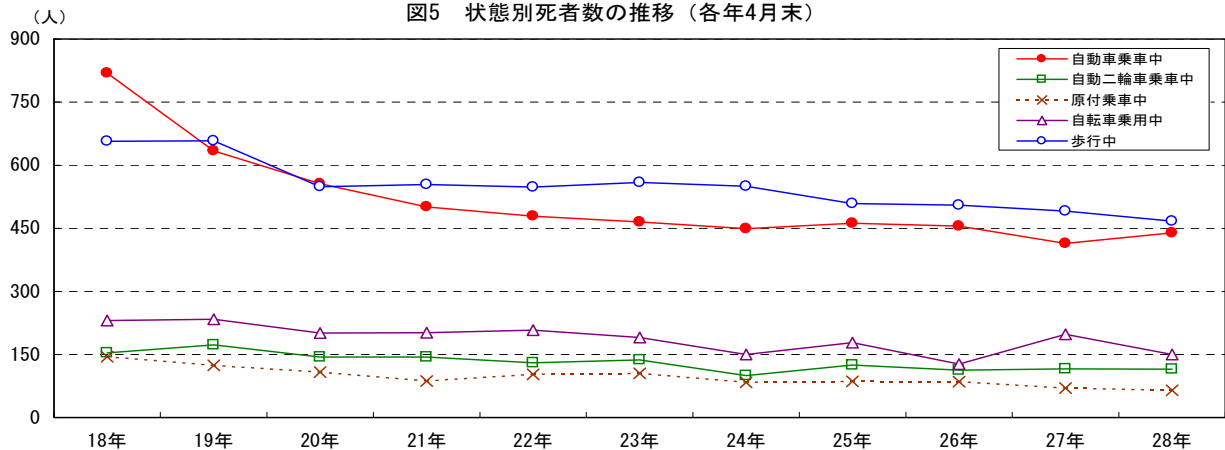


表5 状態別死者数の推移（各年4月末）

状態別	年												増減数	増減率	構成率	指数
	18年	19年	20年	21年	22年	23年	24年	25年	26年	27年	28年					
自動車乗車中	819	634	556	501	479	465	449	462	455	414	439	25	6.0	35.4	54	
自動二輪車乗車中	154	173	144	144	130	137	100	125	113	116	115	-1	-0.9	9.3	75	
原付乗車中	145	124	108	87	103	105	84	86	85	70	65	-5	-7.1	5.2	45	
自転車乗用中	231	234	201	202	208	190	150	178	127	198	150	-48	-24.2	12.1	65	
歩行中	657	658	549	554	548	559	550	509	505	491	467	-24	-4.9	37.7	71	
その他	3	4	2	4	3	1	1	5	1	2	4	2	100.0	0.3	133	
合計	2,009	1,827	1,560	1,492	1,471	1,457	1,334	1,365	1,286	1,291	1,240	-51	-4.0	100.0	62	
自動車乗車中構成率	40.8	34.7	35.6	33.6	32.6	31.9	33.7	33.8	35.4	32.1	35.4	-	-	-	87	
自転車乗用中構成率	11.5	12.8	12.9	13.5	14.1	13.0	11.2	13.0	9.9	15.3	12.1	-	-	-	105	
歩行中構成率	32.7	36.0	35.2	37.1	37.3	38.4	41.2	37.3	39.3	38.0	37.7	-	-	-	115	

注1 増減数(率)は、前年同期と比較した値である。

2 指数は、平成18年を100としたものである。

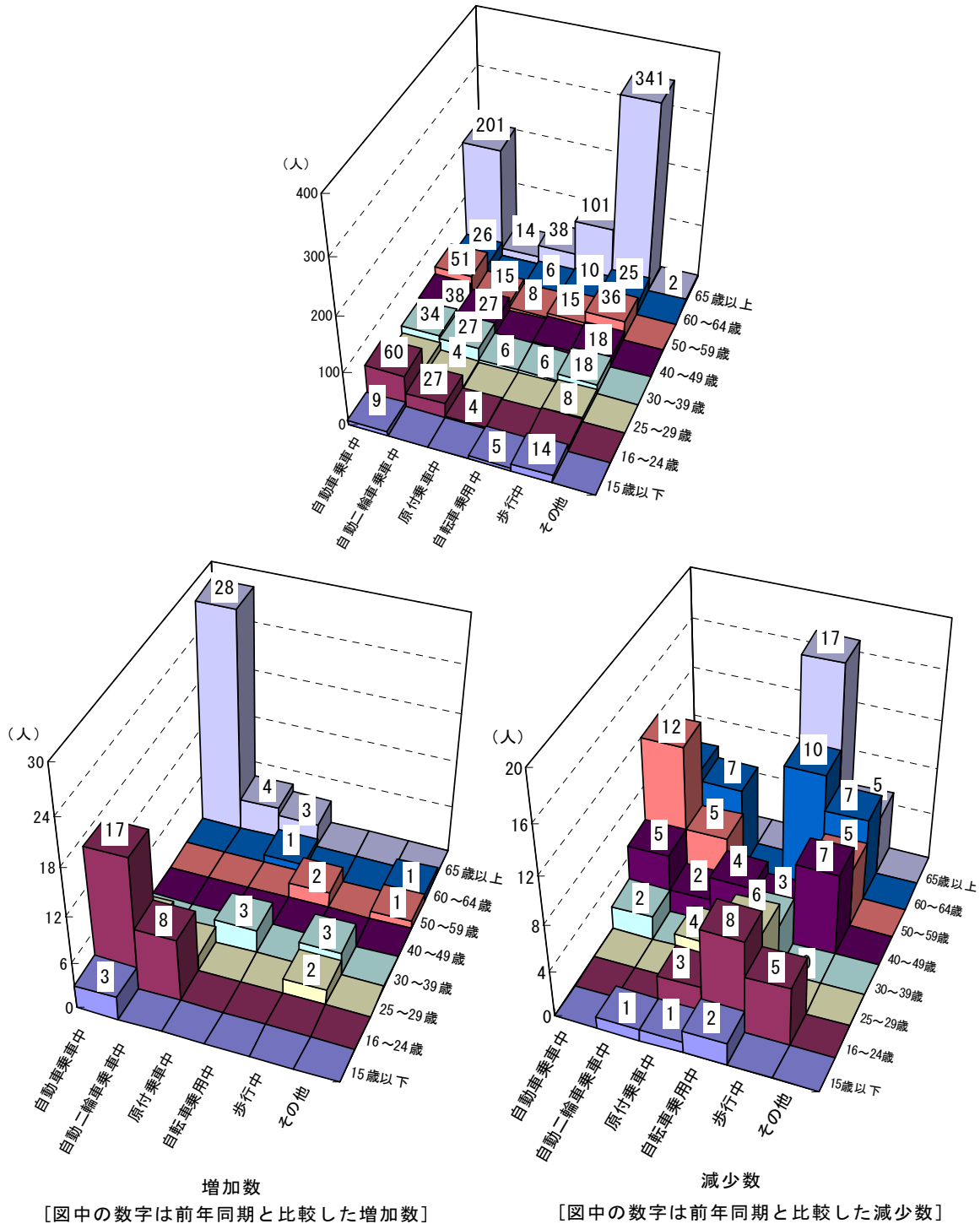
(3) 年齢層別・状態別

年齢層別・状態別に死者数をみると、高齢者の歩行中及び自動車乗車中が突出しており、両者で全死者数の4割以上を占めている。

	死者数	構成率
65歳以上の歩行中	341人	27.5%
65歳以上の自動車乗車中	201人	16.2%

(図6)

図6 年齢層別・状態別死者数(平成28年4月末)



(4) 高齢者の年齢層別・状態別

ア 65～69歳高齢者の死者数を状態別にみると、

	死者数	構成率
自動車乗車中	43人	37.4%
歩行中	40人	34.8%
自転車乗用中	18人	15.7%

の順に多い。

イ 70～74歳高齢者の死者数を状態別にみると、

	死者数	構成率
歩行中	63人	49.6%
自動車乗車中	39人	30.7%
自転車乗用中	19人	15.0%

の順に多い。

ウ 75歳以上高齢者の死者数を状態別にみると、

	死者数	構成率
歩行中	238人	52.3%
自動車乗車中	119人	26.2%
自転車乗用中	64人	14.1%

の順に多い。

(表6)

表6 高齢者の年齢層別、状態別死者数の推移 (各年4月末)

年齢層別・状態別	年												増減数	増減率	構成率	指数
	18年	19年	20年	21年	22年	23年	24年	25年	26年	27年	28年					
65 69 歳	自動車乗車中	63	39	47	35	46	36	39	34	38	36	43	7	19.4	37.4	68
	自動二輪車乗車中	3	5	2	1	2	3	2	4	4	1	7	6	600.0	6.1	233
	原付乗車中	13	10	9	10	7	13	13	6	11	11	7	-4	-36.4	6.1	54
	自転車乗用中	20	31	35	26	20	17	19	18	15	19	18	-1	-5.3	15.7	90
	歩行中	54	72	57	49	55	40	51	64	49	43	40	-3	-7.0	34.8	74
	その他	0	0	0	0	0	0	0	0	0	1	0	-1	-100.0	0.0	-
計	153	157	150	121	130	109	124	126	117	111	115	4	3.6	100.0	75	
70 74 歳	自動車乗車中	55	46	50	49	31	43	31	35	32	37	39	2	5.4	30.7	71
	自動二輪車乗車中	7	4	2	2	3	2	1	2	2	1	1	0	0.0	0.8	14
	原付乗車中	10	16	13	6	5	13	4	13	9	11	4	-7	-63.6	3.1	40
	自転車乗用中	39	36	36	36	38	21	16	22	13	24	19	-5	-20.8	15.0	49
	歩行中	94	93	67	71	69	69	60	69	62	68	63	-5	-7.4	49.6	67
	その他	0	1	0	0	0	1	0	0	0	0	1	1	-	0.8	-
計	205	196	168	164	146	149	112	141	118	141	127	-14	-9.9	100.0	62	
75 歳 以上	自動車乗車中	107	98	91	92	96	104	104	118	113	100	119	19	19.0	26.2	111
	自動二輪車乗車中	10	9	11	6	7	7	4	10	6	8	6	-2	-25.0	1.3	60
	原付乗車中	30	25	20	19	29	22	18	21	24	13	27	14	107.7	5.9	90
	自転車乗用中	72	95	68	67	71	67	62	69	44	75	64	-11	-14.7	14.1	89
	歩行中	283	292	255	274	261	267	245	229	244	235	238	3	1.3	52.3	84
	その他	1	1	2	3	0	0	1	4	0	1	1	0	0.0	0.2	100
計	503	520	447	461	464	467	434	451	431	432	455	23	5.3	100.0	90	
高 齢 者	自動車乗車中	225	183	188	176	173	183	174	187	183	173	201	28	16.2	28.8	89
	自動二輪車乗車中	20	18	15	9	12	12	7	16	12	10	14	4	40.0	2.0	70
	原付乗車中	53	51	42	35	41	48	35	40	44	35	38	3	8.6	5.5	72
	自転車乗用中	131	162	139	129	129	105	97	109	72	118	101	-17	-14.4	14.5	77
	歩行中	431	457	379	394	385	376	356	362	355	346	341	-5	-1.4	48.9	79
	その他	1	2	2	3	0	1	1	4	0	2	2	0	0.0	0.3	200
合計	861	873	765	746	740	725	670	718	666	684	697	13	1.9	100.0	81	

注1 増減数(率)は、前年同期と比較した値である。

2 指数は、平成18年を100としたものである。

(5) 自動車乗車中

	死者数(人)	増減数(人)	増減率(%)
4月末	439	+25	+6.0

ア 死者数を年齢層別にみると、高齢者が5割近く(201人。構成率45.8%)を占めている。(表7)

表7 自動車乗車中の年齢層別死者数の推移(各年4月末)

年齢層別	18年	19年	20年	21年	22年	23年	24年	25年	26年	27年	28年	増減数	増減率	構成率	指数
15歳以下	7	10	14	10	9	8	9	7	7	6	9	3	50.0	2.1	129
16~19歳	49	35	28	17	16	18	23	21	27	15	19	4	26.7	4.3	39
20~24歳	91	69	58	48	39	34	28	44	29	28	41	13	46.4	9.3	45
16~24歳	140	104	86	65	55	52	51	65	56	43	60	17	39.5	13.7	43
25~29歳	58	49	38	34	29	29	21	27	24	16	20	4	25.0	4.6	34
30~39歳	112	70	57	58	52	37	46	33	50	36	34	-2	-5.6	7.7	30
40~49歳	83	66	55	47	51	45	56	53	49	43	38	-5	-11.6	8.7	46
50~59歳	137	107	77	71	73	63	55	55	54	63	51	-12	-19.0	11.6	37
60~64歳	57	45	41	40	37	48	37	35	32	34	26	-8	-23.5	5.9	46
65~69歳	63	39	47	35	46	36	39	34	38	36	43	7	19.4	9.8	68
70~74歳	55	46	50	49	31	43	31	35	32	37	39	2	5.4	8.9	71
75歳以上	107	98	91	92	96	104	104	118	113	100	119	19	19.0	27.1	111
65歳以上	225	183	188	176	173	183	174	187	183	173	201	28	16.2	45.8	89
合計	819	634	556	501	479	465	449	462	455	414	439	25	6.0	100.0	54

注1 増減数(率)は、前年同期と比較した値である。

注2 指数は、平成18年を100としたものである。

イ 死者数をシートベルト着用有無別にみると、
 着用 死者数 231人 構成率 52.6%
 非着用 192人 43.7%
 となっている。

(表8、図7)

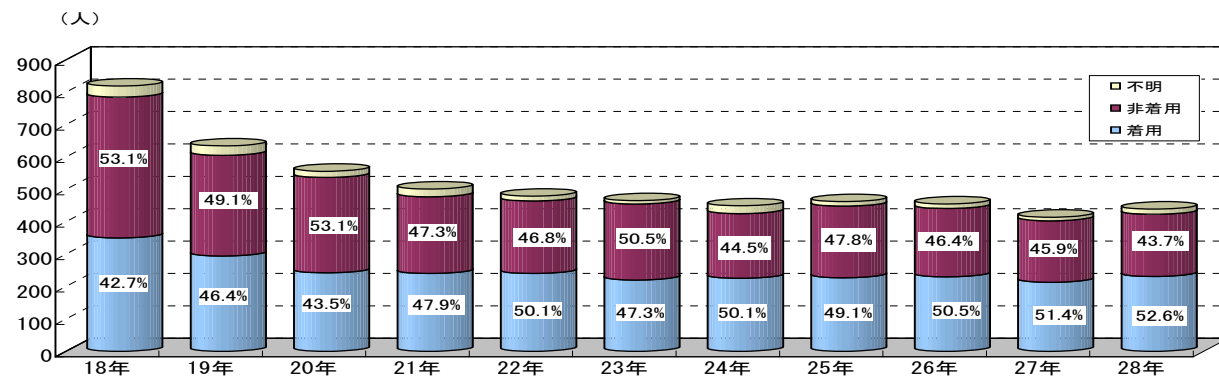
表8 シートベルト着用有無別死者数の推移(各年4月末)

着用有無別	18年	19年	20年	21年	22年	23年	24年	25年	26年	27年	28年	増減数	増減率	構成率	指数
着用	350	294	242	240	240	220	225	227	230	213	231	18	8.5	52.6	66
非着用	435	311	295	237	224	235	200	221	211	190	192	2	1.1	43.7	44
不明	34	29	19	24	15	10	24	14	14	11	16	5	45.5	3.6	47
合計	819	634	556	501	479	465	449	462	455	414	439	25	6.0	100.0	54
非着用死者構成率	53.1	49.1	53.1	47.3	46.8	50.5	44.5	47.8	46.4	45.9	43.7	-	-	-	82

注1 増減数(率)は、前年同期と比較した値である。

注2 指数は、平成18年を100としたものである。

図7 シートベルト着用有無別死者数の推移(各年4月末)



(6) 二輪車乗車中
ア 自動二輪車乗車中

	死者数(人)	増減数(人)	増減率(%)
4月末	115	-1	-0.9

死者数を年齢層別にみると、16～24歳、30～39歳及び40～49歳が2割以上(27人。構成率23.5%)を占めている。(表9)

表9 自動二輪車乗車中の年齢層別死者数の推移(各年4月末)

年齢層別	18年	19年	20年	21年	22年	23年	24年	25年	26年	27年	28年	増減数	増減率	構成率	指数
15歳以下	0	0	0	1	0	0	1	0	1	1	0	-1	-100.0	0.0	-
16～19歳	29	35	19	16	12	21	13	13	12	6	13	7	116.7	11.3	45
20～24歳	22	34	32	32	24	16	16	16	12	13	14	1	7.7	12.2	64
16～24歳	51	69	51	48	36	37	29	29	24	19	27	8	42.1	23.5	53
25～29歳	23	13	11	14	11	14	5	16	11	2	4	2	100.0	3.5	17
30～39歳	27	41	36	37	31	25	25	16	20	27	27	0	0.0	23.5	100
40～49歳	19	19	20	20	27	30	16	27	24	29	27	-2	-6.9	23.5	142
50～59歳	9	12	8	8	9	13	13	16	16	20	15	-5	-25.0	13.0	167
60～64歳	5	1	3	7	4	6	4	5	5	8	1	-7	-87.5	0.9	20
65～69歳	3	5	2	1	2	3	2	4	4	1	7	6	600.0	6.1	233
70～74歳	7	4	2	2	3	2	1	2	2	1	1	0	0.0	0.9	14
75歳以上	10	9	11	6	7	7	4	10	6	8	6	-2	-25.0	5.2	60
65歳以上	20	18	15	9	12	12	7	16	12	10	14	4	40.0	12.2	70
合計	154	173	144	144	130	137	100	125	113	116	115	-1	-0.9	100.0	75

注1 増減数(率)は、前年同期と比較した値である。

2 指数は、平成18年を100としたものである。

イ 原付乗車中

	死者数(人)	増減数(人)	増減率(%)
4月末	65	-5	-7.1

死者数を年齢層別にみると、高齢者が6割近く(38人。構成率58.5%)を占めている。(表10)

表10 原付乗車中の年齢層別死者数の推移(各年4月末)

年齢層別	18年	19年	20年	21年	22年	23年	24年	25年	26年	27年	28年	増減数	増減率	構成率	指数
15歳以下	2	2	2	1	1	1	0	0	0	1	0	-1	-100.0	0.0	0
16～19歳	17	13	13	13	12	12	3	7	11	6	3	-3	-50.0	4.6	18
20～24歳	8	6	5	3	2	5	6	3	2	1	1	0	0.0	1.5	13
16～24歳	25	19	18	16	14	17	9	10	13	7	4	-3	-42.9	6.2	16
25～29歳	5	4	5	0	4	4	4	6	7	4	0	-4	-100.0	0.0	0
30～39歳	11	8	10	9	5	8	4	5	4	3	6	3	100.0	9.2	55
40～49歳	13	11	9	4	14	9	7	8	6	7	3	-4	-57.1	4.6	23
50～59歳	27	21	15	13	8	9	11	7	8	8	8	0	0.0	12.3	30
60～64歳	9	8	7	9	16	9	14	10	3	5	6	1	20.0	9.2	67
65～69歳	13	10	9	10	7	13	13	6	11	11	7	-4	-36.4	10.8	54
70～74歳	10	16	13	6	5	13	4	13	9	11	4	-7	-63.6	6.2	40
75歳以上	30	25	20	19	29	22	18	21	24	13	27	14	107.7	41.5	90
65歳以上	53	51	42	35	41	48	35	40	44	35	38	3	8.6	58.5	72
合計	145	124	108	87	103	105	84	86	85	70	65	-5	-7.1	100.0	45

注1 増減数(率)は、前年同期と比較した値である。

2 指数は、平成18年を100としたものである。

(7) 自転車乗用中

	死者数(人)	増減数(人)	増減率(%)
4月末	150	-48	-24.2

死者数を年齢層別にみると、高齢者が7割近く(101人。構成率67.3%)を占めている。(表11)

表11 自転車乗用中の年齢層別死者数の推移(各年4月末)

年	18年	19年	20年	21年	22年	23年	24年	25年	26年	27年	28年	増減数	増減率	構成率	指数
15歳以下	12	6	2	5	4	9	3	7	3	7	5	-2	-28.6	3.3	42
16~19歳	14	6	8	4	7	9	5	8	9	8	1	-7	-87.5	0.7	7
20~24歳	2	5	1	3	13	1	5	3	0	3	2	-1	-33.3	1.3	100
16~24歳	16	11	9	7	20	10	10	11	9	11	3	-8	-72.7	2.0	19
25~29歳	1	2	3	4	8	1	2	3	1	7	1	-6	-85.7	0.7	100
30~39歳	9	5	2	9	10	4	6	4	5	10	6	-4	-40.0	4.0	67
40~49歳	14	5	11	11	10	12	11	16	9	12	9	-3	-25.0	6.0	64
50~59歳	30	28	14	20	14	25	9	16	15	13	15	2	15.4	10.0	50
60~64歳	18	15	21	17	13	24	12	12	13	20	10	-10	-50.0	6.7	56
65~69歳	20	31	35	26	20	17	19	18	15	19	18	-1	-5.3	12.0	90
70~74歳	39	36	36	36	38	21	16	22	13	24	19	-5	-20.8	12.7	49
75歳以上	72	95	68	67	71	67	62	69	44	75	64	-11	-14.7	42.7	89
65歳以上	131	162	139	129	129	105	97	109	72	118	101	-17	-14.4	67.3	77
合計	231	234	201	202	208	190	150	178	127	198	150	-48	-24.2	100.0	65

注1 増減数(率)は、前年同期と比較した値である。
 2 指数は、平成18年を100としたものである。

(8) 歩行中

	死者数(人)	増減数(人)	増減率(%)
4月末	467	-24	-4.9

死者数を年齢層別にみると、高齢者が7割以上(341人。構成率73.0%)を占めている。(表12)

表12 歩行中の年齢層別死者数の推移(各年4月末)

年	18年	19年	20年	21年	22年	23年	24年	25年	26年	27年	28年	増減数	増減率	構成率	指数
15歳以下	18	16	20	8	13	15	9	9	15	14	14	0	0.0	3.0	78
16~19歳	5	3	3	2	1	5	6	4	2	3	4	1	33.3	0.9	80
20~24歳	14	10	4	7	5	3	7	8	5	9	3	-6	-66.7	0.6	21
16~24歳	19	13	7	9	6	8	13	12	7	12	7	-5	-41.7	1.5	37
25~29歳	7	8	9	7	14	11	5	4	7	6	8	2	33.3	1.7	114
30~39歳	15	27	13	19	16	23	28	25	21	15	18	3	20.0	3.9	120
40~49歳	31	29	34	24	23	29	30	30	24	25	18	-7	-28.0	3.9	58
50~59歳	81	70	54	56	50	54	57	35	41	41	36	-5	-12.2	7.7	44
60~64歳	55	38	33	37	41	43	52	32	35	32	25	-7	-21.9	5.4	45
65~69歳	54	72	57	49	55	40	51	64	49	43	40	-3	-7.0	8.6	74
70~74歳	94	93	67	71	69	69	60	69	62	68	63	-5	-7.4	13.5	67
75歳以上	283	292	255	274	261	267	245	229	244	235	238	3	1.3	51.0	84
65歳以上	431	457	379	394	385	376	356	362	355	346	341	-5	-1.4	73.0	79
合計	657	658	549	554	548	559	550	509	505	491	467	-24	-4.9	100.0	71

注1 増減数(率)は、前年同期と比較した値である。
 2 指数は、平成18年を100としたものである。

(9) 昼（日の出～日没）夜（日没～日の出）別

ア 死亡事故を昼夜別にみると、

昼間	591件	49.4%
夜間	606件	50.6%

となっている。

(表13)

表13 昼夜別死亡事故発生状況の推移（各年4月末）

昼夜別	年	18年	19年	20年	21年	22年	23年	24年	25年	26年	27年	28年	増減数	増減率	構成率	指数
		18年	19年	20年	21年	22年	23年	24年	25年	26年	27年	28年				
件数	昼	848	812	682	673	671	664	563	609	553	585	591	6	1.0	49.4	70
	夜	1,110	961	835	791	765	748	724	717	708	676	606	-70	-10.4	50.6	55
	合計	1,958	1,773	1,517	1,464	1,436	1,412	1,287	1,326	1,261	1,261	1,197	-64	-5.1	100.0	61
死者数	夜の構成率	56.7	54.2	55.0	54.0	53.3	53.0	56.3	54.1	56.1	53.6	50.6	-	-	-	89
	昼	866	836	699	688	685	688	586	630	563	603	606	3	0.5	48.9	70
	夜	1,143	991	861	804	786	769	748	735	723	688	634	-54	-7.8	51.1	55
合計	2,009	1,827	1,560	1,492	1,471	1,457	1,334	1,365	1,286	1,291	1,240	-51	-4.0	100.0	62	
夜の構成率	56.9	54.2	55.2	53.9	53.4	52.8	56.1	53.8	56.2	53.3	51.1	-	-	-	90	

注1 増減数（率）は、前年同期と比較した値である。

注2 指数は、平成18年を100としたものである。

イ 状態別に昼夜の死者数をみると、昼間では、

自動車乗車中	257人	42.4%
歩行中	132人	21.8%
自転車乗用中	97人	16.0%

の順に多く、夜間では、

歩行中	335人	52.8%
自動車乗車中	182人	28.7%
自転車乗用中	53人	8.4%

の順に多い。

(表14)

また、年齢層別に昼夜の死者数をみると、昼間では、高齢者が6割以上（374人。構成率61.7%）を占め、夜間でも高齢者が5割以上（323人。構成率50.9%）を占めている。

(表15)

表14 昼夜別・状態別死者数の推移（各年4月末）

昼夜別・状態別	年												増減数	増減率	構成率	指数
	18年	19年	20年	21年	22年	23年	24年	25年	26年	27年	28年					
昼	自動車乗車中	385	329	307	284	273	263	246	269	247	253	257	4	1.6	42.4	67
	自動二輪車乗車中	84	99	75	98	83	84	56	68	59	72	68	-4	-5.6	11.2	81
	原付乗車中	85	74	65	52	61	65	52	56	48	35	49	14	40.0	8.1	58
	自転車乗用中	124	139	127	112	130	106	82	105	68	108	97	-11	-10.2	16.0	78
	歩行中	187	193	124	139	138	169	149	130	140	135	132	-3	-2.2	21.8	71
	その他	1	2	1	3	0	1	1	2	1	0	3	3	-	0.5	300
計	866	836	699	688	685	688	586	630	563	603	606	3	0.5	100.0	70	
夜	自動車乗車中	434	305	249	217	206	202	203	193	208	161	182	21	13.0	28.7	42
	自動二輪車乗車中	70	74	69	46	47	53	44	57	54	44	47	3	6.8	7.4	67
	原付乗車中	60	50	43	35	42	40	32	30	37	35	16	-19	-54.3	2.5	27
	自転車乗用中	107	95	74	90	78	84	68	73	59	90	53	-37	-41.1	8.4	50
	歩行中	470	465	425	415	410	390	401	379	365	356	335	-21	-5.9	52.8	71
	その他	2	2	1	1	3	0	0	3	0	2	1	-1	-50.0	0.2	50
計	1,143	991	861	804	786	769	748	735	723	688	634	-54	-7.8	100.0	55	

注1 増減数(率)は、前年同期と比較した値である。

2 指数は、平成18年を100としたものである。

表15 昼夜別・年齢層別死者数の推移（各年4月末）

昼夜別・年齢層別	年												増減数	増減率	構成率	指数
	18年	19年	20年	21年	22年	23年	24年	25年	26年	27年	28年					
昼	15歳以下	28	27	26	17	18	23	15	19	20	21	22	1	4.8	3.6	79
	16～19歳	37	28	28	22	20	18	17	15	16	12	16	4	33.3	2.6	43
	20～24歳	44	44	43	42	35	27	21	24	11	23	17	-6	-26.1	2.8	39
	16～24歳	81	72	71	64	55	45	38	39	27	35	33	-2	-5.7	5.4	41
	25～29歳	26	26	26	21	24	21	9	29	16	15	10	-5	-33.3	1.7	38
	30～39歳	55	62	36	55	43	41	43	19	33	40	40	0	0.0	6.6	73
	40～49歳	46	53	47	32	45	55	43	48	35	47	42	-5	-10.6	6.9	91
	50～59歳	107	92	73	71	61	51	53	68	59	55	55	0	0.0	9.1	51
	60～64歳	56	41	40	49	55	59	48	35	33	36	30	-6	-16.7	5.0	54
	65～69歳	80	70	67	59	59	49	52	59	54	53	53	0	0.0	8.7	66
	70～74歳	113	103	89	83	70	82	56	73	49	64	65	1	1.6	10.7	58
	75歳以上	274	290	224	237	255	262	229	241	237	237	256	19	8.0	42.2	93
	65歳以上	467	463	380	379	384	393	337	373	340	354	374	20	5.6	61.7	80
	計	866	836	699	688	685	688	586	630	563	603	606	3	0.5	100.0	70
夜	15歳以下	11	7	12	8	9	10	7	4	6	8	6	-2	-25.0	0.9	55
	16～19歳	77	64	43	30	28	47	33	38	45	26	24	-2	-7.7	3.8	31
	20～24歳	94	80	57	51	48	32	41	51	37	31	44	13	41.9	6.9	47
	16～24歳	171	144	100	81	76	79	74	89	82	57	68	11	19.3	10.7	40
	25～29歳	68	51	40	38	42	38	28	27	34	20	23	3	15.0	3.6	34
	30～39歳	119	89	82	77	71	56	66	64	68	51	51	0	0.0	8.0	43
	40～49歳	114	77	82	74	80	70	77	86	77	69	53	-16	-23.2	8.4	46
	50～59歳	177	147	95	97	95	113	92	61	75	90	71	-19	-21.1	11.2	40
	60～64歳	89	66	65	62	57	71	71	59	55	63	39	-24	-38.1	6.2	44
	65～69歳	73	87	83	62	71	60	72	67	63	58	62	4	6.9	9.8	85
	70～74歳	92	93	79	81	76	67	56	68	69	77	62	-15	-19.5	9.8	67
	75歳以上	229	230	223	224	209	205	205	210	194	195	199	4	2.1	31.4	87
	65歳以上	394	410	385	367	356	332	333	345	326	330	323	-7	-2.1	50.9	82
	計	1,143	991	861	804	786	769	748	735	723	688	634	-54	-7.8	100.0	55

注1 増減数(率)は、前年同期と比較した値である。

2 指数は、平成18年を100としたものである。

4 平成28年4月末の死亡事故の状況と特徴

(1) 第1当事者別

死亡事故を第1当事者別にみると、

	件数	構成率
自家用普通乗用車	352件	29.4%
自家用軽乗用車	264件	22.1%

の順に多く、両者で全体の半数以上を占めている。(表16)

表16 第1当事者別死亡事故件数の推移(各年4月末)

当事者種別		年												増減数	増減率	構成率	指数
		18年	19年	20年	21年	22年	23年	24年	25年	26年	27年	28年					
自動車等	自家用	乗用	1	0	1	2	1	0	0	0	0	1	0	-1	-100.0	0.0	0
		マイクロ	3	2	2	0	0	4	2	2	1	2	3	1	50.0	0.3	100
		普通乗用	755	611	538	519	455	458	405	420	384	377	352	-25	-6.6	29.4	47
		軽乗用	273	275	242	251	259	286	263	262	253	242	264	22	9.1	22.1	97
		小計	1,032	888	783	772	715	748	670	684	638	622	619	-3	-0.5	51.7	60
		貨物	7	15	8	7	15	9	10	9	7	10	13	3	30.0	1.1	186
		大型貨物															
		中型貨物	145	151	24	18	23	29	19	21	19	11	25	14	127.3	2.1	48
		普通貨物			91	76	82	76	73	51	80	73	45	-28	-38.4	3.8	
		軽貨物	217	209	175	171	167	159	133	141	131	126	127	1	0.8	10.6	59
	小計	369	375	298	272	287	273	235	222	237	220	210	-10	-4.5	17.5	57	
	トレーラー	1	0	2	0	0	0	1	2	0	0	1	1	-	0.1	100	
	小計	1,401	1,263	1,081	1,044	1,002	1,021	905	906	875	842	829	-13	-1.5	69.3	59	
	自動車業	乗用	3	4	5	8	8	3	3	6	6	7	4	-3	-42.9	0.3	133
		マイクロ	3	0	2	0	1	1	0	1	0	0	0	0	-	0.0	0
		普通乗用	12	6	13	11	13	13	11	16	12	14	15	1	7.1	1.3	125
		軽乗用	0	1	0	0	1	0	0	0	0	0	1	1	-	0.1	-
		小計	18	11	20	19	23	17	14	23	18	21	20	-1	-4.8	1.7	111
		貨物	89	69	71	62	73	53	65	66	73	69	57	-12	-17.4	4.8	64
		大型貨物			27	37	47	47	50	37	41	36	30	-6	-16.7	2.5	
普通貨物		80	101	16	18	8	6	8	10	7	10	5	-5	-50.0	0.4	44	
軽貨物		7	4	10	6	7	7	4	0	7	8	7	-1	-12.5	0.6	100	
小計		176	174	124	123	135	113	127	113	128	123	99	-24	-19.5	8.3	56	
トレーラー	22	21	9	9	6	9	10	13	16	17	14	-3	-17.6	1.2	64		
小計	194	185	144	142	158	130	141	136	146	144	119	-25	-17.4	9.9	61		
ミニカー	0	1	1	1	0	0	0	0	0	0	0	0	-	0.0	-		
特殊車	5	4	8	8	5	5	6	6	9	5	5	0	0.0	0.4	100		
大型	4	2	1	2	1	1	5	3	1	4	2	-2	-50.0	0.2	50		
小型	0	0	2	2	2	1	1	1	0	0	0	0	-	0.0	-		
小計	9	6	11	12	8	7	12	10	10	9	7	-2	-22.2	0.6	78		
小計	1,604	1,455	1,237	1,199	1,168	1,158	1,058	1,052	1,031	995	955	-40	-4.0	79.8	60		
二輪車	自二輪	42	44	32	45	41	36	28	41	27	29	36	7	24.1	3.0	86	
	軽二輪	31	31	37	22	16	25	19	19	15	14	18	4	28.6	1.5	58	
	原付二種	31	30	24	20	26	18	18	25	23	30	19	-11	-36.7	1.6	61	
	小計	104	105	93	87	83	79	65	85	65	73	73	0	0.0	6.1	70	
原付一種	93	86	74	56	74	63	53	61	65	46	45	-1	-2.2	3.8	48		
小計	197	191	167	143	157	142	118	146	130	119	118	-1	-0.8	9.9	60		
小計	1,801	1,646	1,404	1,342	1,325	1,300	1,176	1,198	1,161	1,114	1,073	-41	-3.7	89.6	60		
自転車	80	67	59	65	52	62	58	65	45	87	71	-16	-18.4	5.9	89		
その他の車両	2	0	0	1	0	0	0	0	1	1	1	0	0.0	0.1	50		
歩行者	65	50	44	48	46	43	45	58	50	57	50	-7	-12.3	4.2	77		
不明	10	10	10	8	13	7	8	5	4	2	2	0	0.0	0.2	20		
合計	1,958	1,773	1,517	1,464	1,436	1,412	1,287	1,326	1,261	1,261	1,197	-64	-5.1	100.0	61		

注1 増減数(率)は、前年同期と比較した値である。

2 指数は、平成18年を100としたものである。

3 トレーラーは、大型貨物、中型貨物及び普通貨物の内数。

(2) 原付以上運転者（第1当事者）の年齢層別

ア 死亡事故を運転者の年齢層別（第1当事者）にみると、高齢者が3割近く（295件。構成率27.5%）を占めている。（表17）

表17 原付以上運転者（第1当事者）の年齢層別死亡事故件数の推移（各年4月末）

年	18年	19年	20年	21年	22年	23年	24年	25年	26年	27年	28年	28年			
												増減数	増減率	構成率	指数
15歳以下	2	1	1	1	1	1	1	0	0	2	0	-2	-100.0	0.0	0
16～19歳	90	82	73	56	37	45	50	45	47	36	37	1	2.8	3.4	41
	225	192	175	156	121	117	98	92	93	103	96	-7	-6.8	8.9	43
16～24歳	315	274	248	212	158	162	148	137	140	139	133	-6	-4.3	12.4	42
25～29歳	178	170	145	121	101	119	107	122	82	87	71	-16	-18.4	6.6	40
30～39歳	329	326	250	260	250	226	203	178	191	174	139	-35	-20.1	13.0	42
40～49歳	231	215	192	189	243	206	207	223	189	178	188	10	5.6	17.5	81
50～59歳	313	295	206	208	186	176	180	144	172	179	163	-16	-8.9	15.2	52
60～64歳	106	91	78	98	114	130	98	98	89	90	84	-6	-6.7	7.8	79
65～69歳	105	76	83	64	76	74	61	86	91	84	93	9	10.7	8.7	89
	88	77	77	66	65	69	48	67	59	57	61	4	7.0	5.7	69
70～74歳	134	121	124	123	131	137	123	143	148	124	141	17	13.7	13.1	105
75歳以上	327	274	284	253	272	280	232	296	298	265	295	30	11.3	27.5	90
65歳以上	327	274	284	253	272	280	232	296	298	265	295	30	11.3	27.5	90
合計	1,801	1,646	1,404	1,342	1,325	1,300	1,176	1,198	1,161	1,114	1,073	-41	-3.7	100.0	60

注1 増減数（率）は、前年同期と比較した値である。

2 指数は、平成18年を100としたものである。

イ 免許保有者10万人当たり死亡事故件数をみると、16～24歳（2.32件）が他の年齢層と比べて高い。（表18）

表18 原付以上運転者（第1当事者）の年齢層別免許保有者10万人当たり死亡事故件数の推移（各年4月末）

年	18年	19年	20年	21年	22年	23年	24年	25年	26年	27年	28年	28年			(免許保有者数27年末)		
												増減数	増減率	指数	(人)	構成率	
15歳以下	—	—	—	—	—	—	—	—	—	—	—	—	—	—	—	—	—
16～19歳	6.38	6.13	5.72	4.74	3.28	4.09	4.70	4.31	4.52	3.64	3.80	0.15	4.3	59	974,800	1.2	
	3.66	3.20	2.99	2.76	2.24	2.25	1.94	1.87	1.93	2.15	2.02	-0.13	-6.2	55	4,764,164	5.8	
16～24歳	4.17	3.73	3.48	3.10	2.42	2.57	2.42	2.29	2.39	2.40	2.32	-0.09	-3.5	56	5,738,964	7.0	
25～29歳	2.31	2.29	2.01	1.72	1.47	1.77	1.63	1.90	1.32	1.45	1.22	-0.23	-15.7	53	5,798,337	7.1	
30～39歳	1.87	1.81	1.40	1.47	1.43	1.32	1.22	1.10	1.22	1.15	0.94	-0.20	-17.8	50	14,752,032	18.0	
40～49歳	1.59	1.49	1.29	1.25	1.57	1.30	1.27	1.34	1.10	1.02	1.07	0.05	5.1	68	17,517,060	21.3	
50～59歳	1.98	1.85	1.33	1.39	1.28	1.24	1.29	1.04	1.24	1.28	1.15	-0.13	-10.3	58	14,201,351	17.3	
60～64歳	1.80	1.56	1.22	1.41	1.52	1.61	1.16	1.20	1.14	1.23	1.19	-0.04	-2.9	66	7,041,418	8.6	
65～69歳	2.40	1.63	1.69	1.21	1.35	1.34	1.12	1.44	1.40	1.19	1.22	0.03	2.8	51	7,609,748	9.3	
	2.90	2.45	2.31	1.89	1.80	1.84	1.21	1.59	1.29	1.18	1.29	0.12	10.1	45	4,711,130	5.7	
70～74歳	5.66	4.70	4.38	4.04	4.04	3.91	3.28	3.55	3.48	2.77	2.95	0.18	6.4	52	4,779,968	5.8	
75歳以上	3.35	2.64	2.57	2.14	2.18	2.20	1.76	2.08	1.94	1.62	1.73	0.11	6.7	52	17,100,846	20.8	
合計	2.29	2.07	1.76	1.67	1.64	1.60	1.45	1.47	1.42	1.36	1.31	-0.05	-3.8	57	82,150,008	100.0	

注1 増減数（率）は、前年同期と比較した値である。

2 指数は、平成18年を100としたものである。

3 算出に用いた免許保有者数は、各前年の12月末現在の値である。

(3) 原付以上運転者（第1当事者）の法令違反別

ア 死亡事故を第1当事者の主な法令違反別にみると、

	件数	構成率
漫然運転	199件	18.5%
運転操作不適	141件	13.1%
脇見運転	129件	12.0%
安全不確認	112件	10.4%

の順に多く、これら違反は全て安全運転義務違反に分類される。

(表19)

表19 原付以上運転者（第1当事者）の法令違反別死亡事故件数の推移（各年4月末）

法令違反別	年												増減数	増減率	構成率	指数
	18年	19年	20年	21年	22年	23年	24年	25年	26年	27年	28年					
信号無視	64	57	49	44	52	56	42	42	34	52	36	-16	-30.8	3.4	56	
通行区分	85	73	59	68	52	56	48	64	53	40	58	18	45.0	5.4	68	
最高速度	160	134	109	102	87	74	56	57	64	70	60	-10	-14.3	5.6	38	
優先通行妨害	55	49	39	37	37	42	31	26	30	24	25	1	4.2	2.3	45	
歩行者妨害等	102	107	70	85	88	82	93	82	74	68	84	16	23.5	7.8	82	
一時不停止	61	63	52	55	42	35	39	24	36	30	30	0	0.0	2.8	49	
酒酔い運転	50	31	18	23	8	17	8	8	9	8	10	2	25.0	0.9	20	
過労運転	17	4	5	3	1	3	2	5	6	5	11	6	120.0	1.0	65	
安全運転義務																
運転操作不適	212	154	168	132	159	144	114	153	127	149	141	-8	-5.4	13.1	67	
漫然運転	287	264	214	205	237	210	243	212	226	202	199	-3	-1.5	18.5	69	
脇見運転	262	250	233	208	187	202	183	171	176	138	129	-9	-6.5	12.0	49	
動静不注視	50	60	44	38	36	30	31	33	29	24	23	-1	-4.2	2.1	46	
安全不確認	168	181	144	154	136	142	97	124	100	134	112	-22	-16.4	10.4	67	
安全速度	65	48	47	53	54	52	40	42	30	34	26	-8	-23.5	2.4	40	
その他	17	14	9	9	14	10	20	13	21	13	11	-2	-15.4	1.0	65	
その他の違反	143	146	133	112	129	133	110	109	114	110	98	-12	-10.9	9.1	69	
違反不明	3	11	11	14	6	12	19	33	32	13	20	7	53.8	1.9	667	
合計	1,801	1,646	1,404	1,342	1,325	1,300	1,176	1,198	1,161	1,114	1,073	-41	-3.7	100.0	60	
最高速度違反構成率	8.9	8.1	7.8	7.6	6.6	5.7	4.8	4.8	5.5	6.3	5.6	-	-	-	63	

注1 増減数(率)は、前年同期と比較した値である。

注2 指数は、平成18年を100としたものである。

イ 死亡事故の上位法令違反を年齢層別にみると、漫然運転については、高齢者が3割近く（51件。漫然運転の25.6%）を占め、運転操作不適についても、高齢者が4割以上（60件。脇見運転の42.6%）を占めている。（表20）

表20 原付以上運転者（第1当事者）の法令違反別・年齢層別死亡事故件数

平成28年4月末

法令違反別	年齢層別													合計	構成率	
	15歳以下	16～19歳		20～24歳		25～24歳	29歳	30～39歳	40～49歳	50～59歳	60～64歳	65歳以上				
信号無視 (増減数)	-1	3	8	11	4	4	2	4	1	2	3	5	10	36	3.4	
通行区分違反 (増減数)	0	3	4	7	2	6	6	9	4	8	3	13	24	58	5.4	
最高速度違反 (増減数)	0	7	13	20	7	10	9	9	1	2	1	1	4	60	5.6	
横断・転回等 (増減数)	0	0	0	0	2	2	1	1	1	1	1	3	4	9	0.8	
追越し違反 (増減数)	0	0	-1	1	1	0	1	1	1	1	1	0	2	7	0.7	
踏切不停止 (増減数)	0	0	0	0	0	-1	-1	0	1	3	1	1	4	5	0.5	
右折違反 (増減数)	0	0	0	0	0	0	0	-1	0	0	0	1	1	2	0.2	
左折違反 (増減数)	0	1	0	1	0	-1	0	0	0	0	0	-1	-1	-1	0.1	
優先通行妨害 (増減数)	0	1	0	1	2	3	4	2	3	3	1	6	10	25	2.3	
交差点安全進行 (増減数)	0	1	2	3	4	9	9	11	4	4	3	3	10	50	4.7	
歩行者妨害等 (増減数)	0	2	5	7	2	12	22	16	11	9	3	2	14	84	7.8	
徐行違反 (増減数)	0	-1	0	-1	0	-1	0	-2	0	1	-1	0	0	-4	0.3	
一時不停止 (増減数)	0	-1	2	4	2	1	3	4	2	1	5	8	14	30	2.8	
酒酔い運転 (増減数)	0	0	2	2	1	2	1	2	1	1	0	0	1	10	0.9	
過労運転 (増減数)	0	0	2	2	1	1	3	2	2	1	1	1	2	11	1.0	
安全運転義務	運転操作不適 (増減数)	-1	7	15	22	6	11	19	12	11	10	15	35	60	141	13.1
	漫然運転 (増減数)	0	3	12	15	16	30	37	32	18	18	7	26	51	199	18.5
	脇見運転 (増減数)	0	2	16	18	10	15	21	27	7	14	6	11	31	129	12.0
	動静不注視 (増減数)	0	0	2	2	2	2	6	5	1	1	4	5	23	2.1	
	安全不確認 (増減数)	0	2	7	9	4	16	30	17	12	8	5	11	24	112	10.4
	安全速度 (増減数)	0	4	4	4	2	5	6	3	1	2	2	1	5	26	2.4
	その他 (増減数)	0	4	-1	3	-4	-4	1	-2	-1	0	1	-2	-1	-8	1.0
	その他の違反 (増減数)	0	-1	-1	-2	0	3	0	-1	1	2	1	4	4	11	1.0
違反不明 (増減数)	0	1	0	1	-1	-2	6	-1	0	-3	2	-3	-4	-1	2.0	
合計	0	37	96	133	71	139	188	163	84	93	61	141	295	1,073	100.0	
構成率	0.0	3.4	8.9	12.4	6.6	13.0	17.5	15.2	7.8	8.7	5.7	13.1	27.5	100.0		
増減数	-2	1	-7	-6	-16	-35	10	-16	-6	9	4	17	30	-41		
増減率	-100.0	2.8	-6.8	-4.3	-18.4	-20.1	5.6	-8.9	-6.7	10.7	7.0	13.7	11.3	-3.7		

注 増減数（率）は、前年同期と比較した値である。

(4) 原付以上運転者（第1当事者）の飲酒有無別

死亡事故を第1当事者の飲酒有無別にみると、

	件数	構成率
飲酒あり	67件	6.2%
飲酒なし	993件	92.5%

となっている。

また、飲酒ありの死亡事故件数は、前年同期に比べ6件増加（+9.8%）している。

（図8、表21）

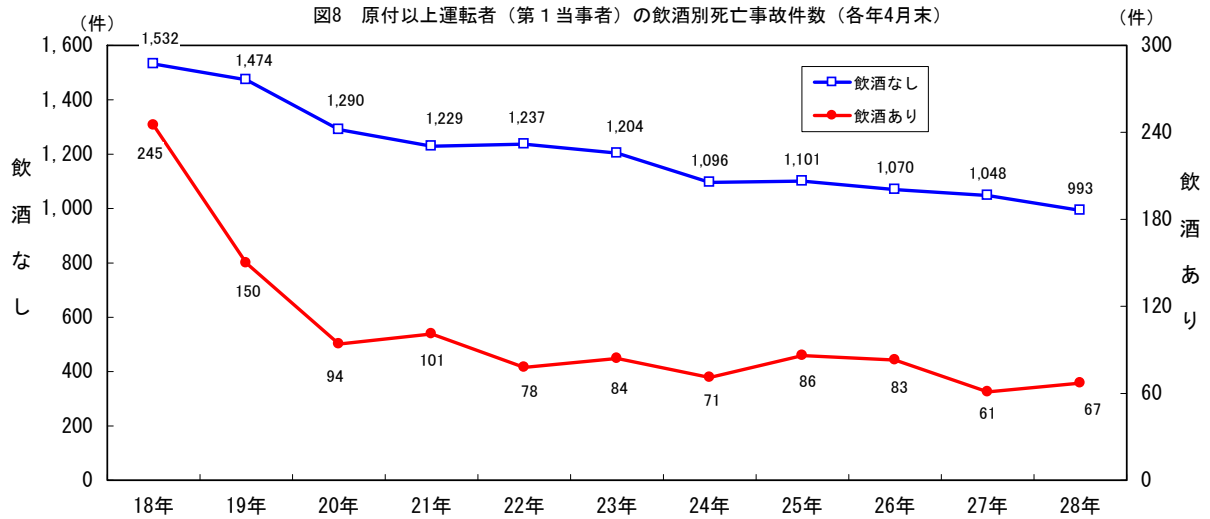


表21 原付以上運転者（第1当事者）の飲酒別死亡事故件数の推移（各年4月末）

飲酒別	年	18年	19年	20年	21年	22年	23年	24年	25年	26年	27年	28年	増減数	増減率	構成率	指数
飲酒あり	酒酔い	54	31	18	23	8	17	10	9	9	8	11	3	37.5	1.0	20
	酒気帯び(0.25以上)	104	74	47	59	45	46	37	50	51	32	41	9	28.1	3.8	39
	酒気帯び(0.25未満)	23	18	10	11	6	3	7	7	9	6	2	-4	-66.7	0.2	9
	基準以下	32	12	5	3	8	11	8	10	8	10	4	-6	-60.0	0.4	13
	検知不能	32	15	14	5	11	7	9	10	6	5	9	4	80.0	0.8	28
	小計	245	150	94	101	78	84	71	86	83	61	67	6	9.8	6.2	27
	飲酒あり構成率	13.6	9.1	6.7	7.5	5.9	6.5	6.0	7.2	7.1	5.5	6.2	-	-	-	46
飲酒なし		1,532	1,474	1,290	1,229	1,237	1,204	1,096	1,101	1,070	1,048	993	-55	-5.2	92.5	65
	調査不能	24	22	20	12	10	12	9	11	8	5	13	8	160.0	1.2	54
合計		1,801	1,646	1,404	1,342	1,325	1,300	1,176	1,198	1,161	1,114	1,073	-41	-3.7	100.0	60

注1 増減数(率)は、前年同期と比較した値である。

2 指数は、平成18年を100としたものである。

(5) 事故類型別

ア 死亡事故を事故類型別にみると、

	件数	構成率
車両相互事故	449件	37.5%
人対車両事故	445件	37.2%
車両単独事故	285件	23.8%

の順に多い。

(表22)

イ 死亡事故を小類型別にみると、

	件数	構成率
その他横断中(含横断歩道橋付近)	168件	14.0%
工作物衝突	166件	13.9%
横断歩道横断中(含横断歩道付近)	143件	11.9%
出会い頭衝突	138件	11.5%

の順に多い。

(表22)

表22 事故類型別死亡事故件数の推移(各年4月末)

事故類型別	年												増減数	増減率	構成率	指数	
	18年	19年	20年	21年	22年	23年	24年	25年	26年	27年	28年						
人対車両	対面通行中	21	20	19	28	21	16	21	9	14	12	16	4	33.3	1.3	76	
	背面通行中	54	41	38	48	28	50	33	29	42	33	42	9	27.3	3.5	78	
	横断中	横断歩道	144	141	102	118	121	115	122	115	102	114	99	-15	-13.2	8.3	69
		横断歩道付近	45	53	42	30	47	51	57	36	49	48	44	-4	-8.3	3.7	98
		横断歩道橋付近	7	4	6	10	4	7	1	6	6	5	2	-3	-60.0	0.2	29
		その他	267	278	249	231	218	215	200	192	187	165	166	1	0.6	13.9	62
	小計	463	476	399	389	390	388	380	349	344	332	311	-21	-6.3	26.0	67	
	路上遊戯中	3	1	1	0	0	1	1	1	1	2	1	-1	-50.0	0.1	33	
	路上作業中	13	15	10	6	6	9	5	8	13	5	11	6	120.0	0.9	85	
	路上停止中	16	12	17	13	20	17	16	11	12	14	13	-1	-7.1	1.1	81	
その他	66	75	61	56	68	52	64	71	61	74	51	-23	-31.1	4.3	77		
小計	636	640	545	540	533	533	520	478	487	472	445	-27	-5.7	37.2	70		
車両相互	正面衝突	249	191	155	172	142	144	132	137	130	123	121	-2	-1.6	10.1	49	
	追突	進行中	34	27	43	38	35	43	42	41	37	34	39	5	14.7	3.3	115
		その他	72	49	32	23	39	34	37	27	35	32	27	-5	-15.6	2.3	38
		小計	106	76	75	61	74	77	79	68	72	66	66	0	0.0	5.5	62
	出会い頭衝突	282	297	244	225	219	201	163	150	136	181	138	-43	-23.8	11.5	49	
	追越・追抜時衝突	27	19	16	15	13	14	15	24	13	5	13	8	160.0	0.1	48	
	すれ違い時衝突	6	3	5	3	3	3	2	4	4	9	11	2	22.2	0.9	183	
	左折時衝突	23	26	22	19	20	16	14	19	12	21	21	0	0.0	1.8	91	
	右折時衝突	87	94	84	79	77	80	67	74	61	57	55	-2	-3.5	4.6	63	
	その他	72	74	49	45	50	56	34	43	34	31	24	-7	-22.6	2.0	33	
小計	852	780	650	619	598	591	506	519	462	493	449	-44	-8.9	37.5	53		
車両単独	工作物衝突	電柱	85	57	46	46	51	43	33	49	36	36	-2	-5.3	3.0	42	
		標識	24	11	13	14	12	12	7	11	15	9	11	2	22.2	0.9	46
		分離帯等	25	12	19	14	19	12	10	12	16	13	12	-1	-7.7	1.0	48
		防護柵等	82	78	54	55	50	46	49	58	58	55	39	-16	-29.1	3.3	48
		家屋・塀	34	24	22	20	14	25	19	18	24	16	17	1	6.3	1.4	50
		橋梁・橋脚	8	10	9	7	10	5	10	7	7	5	3	-2	-40.0	0.3	38
		その他	58	48	39	30	48	33	27	33	40	37	48	11	29.7	4.0	83
	小計	316	240	202	186	204	176	155	188	196	173	166	-7	-4.0	13.9	53	
	駐車車両衝突	27	23	17	15	12	11	23	18	18	14	9	-5	-35.7	0.8	33	
	路外逸脱	転落	56	45	45	50	38	50	31	59	52	60	71	11	18.3	5.9	127
その他		18	11	9	4	6	5	8	10	13	6	13	7	116.7	1.1	72	
小計		74	56	54	54	44	55	39	69	65	66	84	18	27.3	7.0	114	
転倒	転倒	19	18	24	17	31	22	16	20	15	22	17	-5	-22.7	1.4	89	
	その他	18	6	12	24	5	7	15	12	8	13	9	-4	-30.8	0.8	50	
小計	454	343	309	296	296	271	248	307	302	288	285	-3	-1.0	23.8	63		
列車	16	10	13	9	9	17	13	22	10	8	18	10	125.0	1.5	113		
合計	1,958	1,773	1,517	1,464	1,436	1,412	1,287	1,326	1,261	1,261	1,197	-64	-5.1	100.0	61		

注1 増減数(率)は、前年同期と比較した値である。

注2 指数は、平成18年を100としたものである。

(6) 道路形状別

道路形状別では、

市街地交差点 (交差点付近を含む。)	381件	31.8%
非市街地単路	361件	30.2%
市街地単路	223件	18.6%

の順に多い。

(表23)

表23 地形別・道路形状別死亡事故件数の推移(各年4月末)

地形別・道路形状別		年											増減数	増減率	構成率	指数	
		18年	19年	20年	21年	22年	23年	24年	25年	26年	27年	28年					
市街地	交差点	信号機有	263	248	211	214	208	192	188	176	150	201	177	-24	-11.9	14.8	67
		信号機無	242	205	167	156	157	157	124	132	147	125	107	-18	-14.4	8.9	44
		小計	505	453	378	370	365	349	312	308	297	326	284	-42	-12.9	23.7	56
	単路	交差点付近	128	121	107	93	120	120	108	111	136	140	97	-43	-30.7	8.1	76
		小計	633	574	485	463	485	469	420	419	433	466	381	-85	-18.2	31.8	60
		カーブ	81	68	50	69	48	52	33	28	45	37	30	-7	-18.9	2.5	37
		一般単路	319	373	294	249	233	233	210	226	203	183	183	0	0.0	15.3	57
		トンネル	3	1	1	2	0	0	1	2	0	3	1	-2	-66.7	0.1	33
		橋	9	5	5	6	12	8	4	10	5	7	9	2	28.6	0.8	100
		小計	412	447	350	326	293	293	248	266	253	230	223	-7	-3.0	18.6	54
踏切	10	6	10	6	7	10	10	16	5	5	13	8	160.0	1.1	130		
その他の場所	5	8	7	4	3	9	9	13	8	20	17	-3	-15.0	1.4	340		
小計	1,060	1,035	852	799	788	781	687	714	699	721	634	-87	-12.1	53.0	60		
非市街地	交差点	信号機有	71	62	47	46	58	56	47	42	33	32	31	-1	-3.1	2.6	44
		信号機無	171	122	122	132	120	111	86	92	82	84	98	14	16.7	8.2	57
		小計	242	184	169	178	178	167	133	134	115	116	129	13	11.2	10.8	53
	単路	交差点付近	44	51	52	41	49	45	51	51	53	44	49	5	11.4	4.1	111
		小計	286	235	221	219	227	212	184	185	168	160	178	18	11.3	14.9	62
		カーブ	220	201	162	173	147	154	131	149	136	128	136	8	6.3	11.4	62
		一般単路	356	269	245	254	240	230	252	236	226	218	206	-12	-5.5	17.2	58
		トンネル	14	15	10	5	13	12	10	11	10	11	10	-1	-9.1	0.8	71
		橋	13	10	13	8	14	11	14	17	8	14	9	-5	-35.7	0.8	69
		小計	603	495	430	440	414	407	407	413	380	371	361	-10	-2.7	30.2	60
踏切	6	5	4	3	2	7	3	7	5	3	5	2	66.7	0.4	83		
その他の場所	3	3	10	3	5	5	6	7	9	6	19	13	216.7	1.6	633		
小計	898	738	665	665	648	631	600	612	562	540	563	23	4.3	47.0	63		
合計	交差点	信号機有	334	310	258	260	266	248	235	218	183	233	208	-25	-10.7	17.4	62
		信号機無	413	327	289	288	277	268	210	224	229	209	205	-4	-1.9	17.1	50
		小計	747	637	547	548	543	516	445	442	412	442	413	-29	-6.6	34.5	55
	単路	交差点付近	172	172	159	134	169	165	159	162	189	184	146	-38	-20.7	12.2	85
		小計	919	809	706	682	712	681	604	604	601	626	559	-67	-10.7	46.7	61
		カーブ	301	269	212	242	195	206	164	177	181	165	166	1	0.6	13.9	55
		一般単路	675	642	539	503	473	463	462	462	429	401	389	-12	-3.0	32.5	58
		トンネル	17	16	11	7	13	12	11	13	10	14	11	-3	-21.4	0.9	65
		橋	22	15	18	14	26	19	18	27	13	21	18	-3	-14.3	1.5	82
		小計	1,015	942	780	766	707	700	655	679	633	601	584	-17	-2.8	48.8	58
踏切	16	11	14	9	9	17	13	23	10	8	18	10	125.0	1.5	113		
その他の場所	8	11	17	7	8	14	15	20	17	26	36	10	38.5	3.0	450		
計	1,958	1,773	1,517	1,464	1,436	1,412	1,287	1,326	1,261	1,261	1,197	-64	-5.1	100.0	61		

注1 増減数(率)は、前年同期と比較した値である。

2 指数は、平成18年を100としたものである。

3 「信号機無」には、信号機不作動の場合を含む。

4 「踏切」とは、踏切上の事故で当事者が列車でない場合を含む。

5 「その他の場所」とは、広場等車道幅員が容易に測定できない道路であって、高速道路等に設けられたサービスエリア等を含む。

5 都道府県別交通事故発生状況

(1) 平成28年4月中の都道府県別交通事故発生状況

表24 都道府県別交通事故発生状況(発生件数及び負傷者数は概数)

平成28年4月中

管区	都道府県	発生件数			死者数				負傷者数		
		増減数	増減率		増減数	増減率	順位	増減数	増減率		
北海道	札幌	554	-5	-0.9	10	4	66.7		640	0	0.0
	函館	76	0	0.0	0	-1	-100.0		95	11	13.1
	旭川	63	6	10.5	1	-3	-75.0		74	4	5.7
	釧路	72	1	1.4	2	-2	-50.0		86	6	7.5
	北見	24	-10	-29.4	1	-1	-50.0		28	-10	-26.3
	計	789	-8	-1.0	14	-3	-17.6	5	923	11	1.2
東	青森	242	-23	-8.7	4	2	100.0	26	278	-39	-12.3
	岩手	175	-15	-7.9	4	-2	-33.3	26	216	-26	-10.7
	宮城	580	-180	-23.7	6	1	20.0	22	729	-216	-22.9
	秋田	147	-32	-17.9	3	1	50.0	35	171	-37	-17.8
	山形	461	11	2.4	3	1	50.0	35	586	17	3.0
北	福島	448	-145	-24.5	6	1	20.0	22	568	-134	-19.1
	計	2,053	-384	-15.8	26	4	18.2	***	2,548	-435	-14.6
東	京	2,630	-277	-9.5	13	-2	-13.3	6	3,028	-359	-10.6
関	茨城	761	-181	-19.2	13	-5	-27.8	6	977	-248	-20.2
	栃木	438	-126	-22.3	8	-1	-11.1	12	533	-171	-24.3
	群馬	1,117	-157	-12.3	4	0	0.0	26	1,448	-190	-11.6
	埼玉	2,091	-374	-15.2	17	4	30.8	2	2,588	-377	-12.7
	千葉	1,315	-261	-16.6	18	-2	-10.0	1	1,603	-394	-19.7
	神奈川	2,166	-237	-9.9	7	-6	-46.2	15	2,577	-299	-10.4
	新潟	368	-57	-13.4	4	-4	-50.0	26	429	-84	-16.4
	山梨	338	-5	-1.5	3	2	200.0	35	427	-45	-9.5
	長野	637	-128	-16.7	15	12	400.0	4	772	-153	-16.5
	静岡	2,436	-160	-6.2	7	-5	-41.7	15	3,202	-156	-4.6
	計	11,667	-1,686	-12.6	96	-5	-5.0	***	14,556	-2,117	-12.7
中	富山	293	-21	-6.7	7	2	40.0	15	343	-13	-3.7
	石川	221	-84	-27.5	7	2	40.0	15	261	-105	-28.7
	福井	136	-58	-29.9	4	0	0.0	26	157	-67	-29.9
	岐阜	538	-239	-30.8	9	5	125.0	10	763	-247	-24.5
	愛知	3,291	-319	-8.8	6	-8	-57.1	22	4,079	-436	-9.7
	三重	487	-127	-20.7	11	2	22.2	8	647	-174	-21.2
	計	4,966	-848	-14.6	44	3	7.3	***	6,250	-1,042	-14.3
近	滋賀	382	-109	-22.2	3	-6	-66.7	35	449	-189	-29.6
	京都	696	-207	-22.9	1	-4	-80.0	47	808	-284	-26.0
	大阪	2,932	-568	-16.2	11	-7	-38.9	8	3,510	-634	-15.3
	兵庫	2,220	-109	-4.7	8	-4	-33.3	12	2,684	-187	-6.5
	奈良	360	-84	-18.9	2	-2	-50.0	41	448	-105	-19.0
	和歌山	206	-84	-29.0	2	-3	-60.0	41	248	-111	-30.9
	計	6,796	-1,161	-14.6	27	-26	-49.1	***	8,147	-1,510	-15.6
中	鳥取	63	-20	-24.1	2	0	0.0	41	76	-19	-20.0
	島根	104	-3	-2.8	2	-1	-33.3	41	125	-10	-7.4
	岡山	718	-155	-17.8	7	0	0.0	15	857	-187	-17.9
	広島	790	-121	-13.3	9	-2	-18.2	10	1,024	-101	-9.0
	山口	433	-73	-14.4	5	-1	-16.7	25	514	-122	-19.2
	計	2,108	-372	-15.0	25	-4	-13.8	***	2,596	-439	-14.5
四	徳島	283	-76	-21.2	4	4	-	26	350	-99	-22.0
	香川	507	-153	-23.2	7	3	75.0	15	618	-186	-23.1
	愛媛	366	-54	-12.9	8	5	166.7	12	447	-34	-7.1
	高知	170	-33	-16.3	7	6	600.0	15	185	-65	-26.0
	計	1,326	-316	-19.2	26	18	225.0	***	1,600	-384	-19.4
九	福岡	2,841	-511	-15.2	16	5	45.5	3	3,852	-560	-12.7
	佐賀	591	-99	-14.3	3	1	50.0	35	776	-149	-16.1
	長崎	449	-54	-10.7	4	3	300.0	26	569	-64	-10.1
	熊本	448	-100	-18.2	4	-1	-20.0	26	558	-147	-20.9
	大分	307	-103	-25.1	2	-2	-50.0	41	426	-109	-20.4
	宮崎	682	-60	-8.1	4	-1	-20.0	26	791	-82	-9.4
	鹿児島	588	-12	-2.0	3	0	0.0	35	715	12	1.7
	沖縄	438	-13	-2.9	2	-1	-33.3	41	518	-16	-3.0
	計	6,344	-952	-13.0	38	4	11.8	***	8,205	-1,115	-12.0
合	計	38,679	-6,004	-13.4	309	-11	-3.4	***	47,853	-7,390	-13.4

注：増減数(率)は、前年同期と比較した値である。

(2) 平成28年4月末の都道府県別交通事故発生状況

表25 都道府県別交通事故発生状況(発生件数及び負傷者数は概数)

平成28年4月末

管区	都道府県	発生件数			死者数				負傷者数		
		発生件数	増減数	増減率	死者数	増減数	増減率	順位	負傷者数	増減数	増減率
北海道	札幌	2,636	171	6.9	26	5	23.8		3,138	219	7.5
	函館	292	26	9.8	0	-2	-100.0		367	55	17.6
	旭川	399	103	34.8	6	-2	-25.0		494	118	31.4
	釧路	272	-42	-13.4	7	-1	-12.5		312	-60	-16.1
	北見	112	-41	-26.8	4	0	0.0		133	-55	-29.3
	計	3,711	217	6.2	43	0	0.0	11	4,444	277	6.6
東	青森	1,172	-34	-2.8	12	-1	-7.7	36	1,388	-125	-8.3
	岩手	715	-57	-7.4	24	3	14.3	21	905	-62	-6.4
	宮城	2,538	-302	-10.6	24	8	50.0	21	3,187	-401	-11.2
	秋田	654	-34	-4.9	10	4	66.7	42	790	-29	-3.5
	山形	1,940	-209	-9.7	9	1	12.5	45	2,398	-227	-8.6
北	福島	1,833	-524	-22.2	26	6	30.0	18	2,250	-582	-20.6
	計	8,852	-1,160	-11.6	105	21	25.0	***	10,918	-1,426	-11.6
東	京	10,436	-879	-7.8	52	-9	-14.8	5	12,054	-937	-7.2
関	茨城	3,360	-703	-17.3	60	8	15.4	1	4,304	-1,012	-19.0
	栃木	1,821	-235	-11.4	26	-9	-25.7	18	2,246	-316	-12.3
	群馬	4,476	-567	-11.2	15	-1	-6.3	30	5,735	-710	-11.0
	埼玉	8,731	-1,004	-10.3	53	-2	-3.6	4	10,710	-1,071	-9.1
	千葉	5,589	-730	-11.6	58	-1	-1.7	2	6,875	-952	-12.2
	神奈川	8,887	-658	-6.9	36	-18	-33.3	13	10,508	-774	-6.9
	新潟	1,463	-326	-18.2	18	-6	-25.0	28	1,719	-469	-21.4
	山梨	1,331	-132	-9.0	11	3	37.5	38	1,690	-241	-12.5
	長野	2,515	-467	-15.7	50	37	284.6	6	3,138	-487	-13.4
	静岡	10,147	-540	-5.1	44	-5	-10.2	10	13,192	-662	-4.8
	計	48,320	-5,362	-10.0	371	6	1.6	***	60,117	-6,694	-10.0
中	富山	1,121	-181	-13.9	24	6	33.3	21	1,271	-239	-15.8
	石川	1,117	-171	-13.3	15	-4	-21.1	30	1,308	-203	-13.4
	福井	615	-142	-18.8	18	8	80.0	28	693	-184	-21.0
	岐阜	2,276	-526	-18.8	40	10	33.3	12	3,074	-592	-16.1
	愛知	13,424	-1,321	-9.0	54	-10	-15.6	3	16,470	-1,696	-9.3
	三重	2,083	-456	-18.0	36	3	9.1	13	2,800	-611	-17.9
	計	20,636	-2,797	-11.9	187	13	7.5	***	25,616	-3,525	-12.1
近	滋賀	1,708	-336	-16.4	19	-9	-32.1	27	2,131	-516	-19.5
	京都	2,749	-531	-16.2	15	-14	-48.3	30	3,269	-678	-17.2
	大阪	12,182	-1,282	-9.5	48	-22	-31.4	9	14,504	-1,430	-9.0
	兵庫	8,728	-781	-8.2	49	-8	-14.0	8	10,665	-992	-8.5
	奈良	1,442	-350	-19.5	10	-7	-41.2	42	1,781	-461	-20.6
	和歌山	880	-325	-27.0	11	2	22.2	38	1,058	-468	-30.7
	計	27,689	-3,605	-11.5	152	-58	-27.6	***	33,408	-4,545	-12.0
中	鳥取	289	-63	-17.9	6	-3	-33.3	47	342	-67	-16.4
	島根	417	-61	-12.8	11	-2	-15.4	38	489	-48	-8.9
	岡山	3,026	-536	-15.0	30	-1	-3.2	16	3,561	-696	-16.3
	広島	3,103	-502	-13.9	33	-8	-19.5	15	3,922	-572	-12.7
	山口	1,734	-261	-13.1	14	-3	-17.6	34	2,135	-341	-13.8
	計	8,569	-1,423	-14.2	94	-17	-15.3	***	10,449	-1,724	-14.2
四	徳島	1,142	-184	-13.9	21	12	133.3	24	1,382	-274	-16.5
	香川	2,198	-447	-16.9	21	-4	-16.0	24	2,714	-510	-15.8
	愛媛	1,482	-267	-15.3	27	-1	-3.6	17	1,765	-262	-12.9
	高知	697	-172	-19.8	20	8	66.7	26	757	-243	-24.3
	計	5,519	-1,070	-16.2	89	15	20.3	***	6,618	-1,289	-16.3
九	福岡	11,583	-1,283	-10.0	50	-1	-2.0	6	15,268	-1,462	-8.7
	佐賀	2,382	-449	-15.9	10	-9	-47.4	42	3,116	-615	-16.5
	長崎	1,782	-197	-10.0	15	4	36.4	30	2,303	-208	-8.3
	熊本	1,805	-344	-16.0	26	3	13.0	18	2,261	-450	-16.6
	大分	1,234	-284	-18.7	9	0	0.0	45	1,576	-411	-20.7
	宮崎	2,748	-239	-8.0	14	-1	-6.7	34	3,145	-307	-8.9
	鹿児島	2,353	-241	-9.3	11	-14	-56.0	38	2,806	-251	-8.2
	沖縄	1,630	-80	-4.7	12	-4	-25.0	36	1,884	-62	-3.2
	計	25,517	-3,117	-10.9	147	-22	-13.0	***	32,359	-3,766	-10.4
合	計	159,249	-19,196	-10.8	1,240	-51	-4.0	***	195,983	-23,629	-10.8

注：増減数(率)は、前年同期と比較した値である。

(3) 平成28年4月末の都道府県別高齢者の死者数

表26 都道府県別高齢者の死者数

区分		平成28年4月末			
都道府県別		全死者	高齢者		
			高齢者	高齢者 構成率	順位
北海道		43	23	53.5	31
東	青森	12	6	50.0	35
	岩手	24	14	58.3	22
	宮城	24	9	37.5	44
	秋田	10	9	90.0	1
	山形	9	6	66.7	9
北	福島	26	14	53.8	28
東	京	52	23	44.2	42
関	茨城	60	30	50.0	35
	栃木	26	14	53.8	28
	群馬	15	10	66.7	9
	埼玉	53	30	56.6	23
	千葉	58	34	58.6	21
	神奈川	36	16	44.4	41
	新潟	18	9	50.0	35
	山梨	11	9	81.8	4
	長野	50	25	50.0	35
東	静岡	44	28	63.6	18
中	富山	24	16	66.7	9
	石川	15	5	33.3	46
	福井	18	10	55.6	24
	岐阜	40	21	52.5	34
	愛知	54	33	61.1	20
	三重	36	19	52.8	32
近	滋賀	19	10	52.6	33
	京都	15	10	66.7	9
	大阪	48	19	39.6	43
	兵庫	49	30	61.2	19
	奈良	10	5	50.0	35
畿	和歌山	11	6	54.5	26
中	鳥取	6	5	83.3	3
	島根	11	8	72.7	7
	岡山	30	20	66.7	9
	広島	33	18	54.5	26
四	山	14	9	64.3	16
	徳島	21	16	76.2	6
	香川	21	14	66.7	9
	愛媛	27	13	48.1	40
	高知	20	13	65.0	15
九	福岡	50	32	64.0	17
	佐賀	10	7	70.0	8
	長崎	15	12	80.0	5
	熊本	26	14	53.8	28
	大分	9	5	55.6	24
	宮崎	14	12	85.7	2
	鹿児島	11	4	36.4	45
	沖縄	12	2	16.7	47
	合	計	1,240	697	56.2

全人口 (千人)	(平成26年10月1日現在人口)		
	うち高齢者 (千人)	高齢者人口 構成率	順位
5,400	1,519	28.1	20
1,321	383	29.0	16
1,284	380	29.6	11
2,328	573	24.6	41
1,037	339	32.7	1
1,131	338	29.9	7
1,935	537	27.8	25
13,390	3,011	22.5	46
2,919	754	25.8	36
1,980	498	25.2	39
1,976	529	26.8	34
7,239	1,737	24.0	42
6,197	1,571	25.4	38
9,096	2,115	23.3	44
2,313	672	29.1	15
841	231	27.5	26
2,109	615	29.2	12
3,705	998	26.9	32
1,070	318	29.7	9
1,156	313	27.1	30
790	220	27.8	23
2,041	557	27.3	27
7,455	1,728	23.2	45
1,825	495	27.1	29
1,416	332	23.4	43
2,610	701	26.9	33
8,836	2,267	25.7	37
5,541	1,460	26.3	35
1,376	383	27.8	24
971	296	30.5	5
574	167	29.1	14
697	221	31.7	3
1,924	540	28.1	22
2,833	769	27.1	28
1,408	441	31.3	4
764	230	30.1	6
981	286	29.2	13
1,395	415	29.7	8
738	237	32.1	2
5,091	1,279	25.1	40
835	225	26.9	31
1,386	401	28.9	17
1,794	504	28.1	21
1,171	347	29.6	10
1,114	319	28.6	19
1,668	478	28.7	18
1,421	270	19.0	47
127,083	33,000	26.0	—

注 人口は、総務省統計資料「平成26年推計人口」による。