

# 交通事故統計（平成28年5月末）

警察庁交通局交通企画課

# 目 次

1	平成28年5月中の交通事故発生状況	1 頁
2	平成28年5月末の交通事故発生状況	2 頁
3	平成28年5月末の死者の状況と特徴	
(1)	年齢層別	3 頁
(2)	状態別	5 頁
(3)	年齢層別・状態別	6 頁
(4)	高齢者の年齢層別・状態別	7 頁
(5)	自動車乗車中	8 頁
(6)	二輪車乗車中	9 頁
(7)	自転車乗用中	10 頁
(8)	歩行中	10 頁
(9)	昼夜別	11 頁
4	平成28年5月末の死亡事故の状況と特徴	
(1)	第1当事者別	13 頁
(2)	原付以上運転者(第1当事者)の年齢層別	14 頁
(3)	原付以上運転者(第1当事者)の法令違反別	15 頁
(4)	原付以上運転者(第1当事者)の飲酒有無別	17 頁
(5)	事故類型別	18 頁
(6)	道路形状別	19 頁
5	都道府県別交通事故発生状況	
(1)	平成28年5月中の都道府県別交通事故発生状況	20 頁
(2)	平成28年5月末の都道府県別交通事故発生状況	21 頁
(3)	平成28年5月末の都道府県別高齢者の死者数	22 頁

注1 数字は単位未満で四捨五入してあるため、合計の数字と内訳の計が一致しない場合や、四捨五入前の数字を用いて計算した結果と表中の数字が一致しない場合もある。

2 「概数」とは、交通事故日報集計システムにより集計された速報値のことである。(後日修正もあり得る。)

3 各数値は、原則として、平成28年6月9日までに入手したデータにより作成したものである。(新たな事実が判明した場合等には、後日修正もあり得る。)

# 1 平成28年5月中の交通事故発生状況

5月中に発生した交通事故は、

○ 発生件数 (概数)	39,391 件	(1日平均	1,271 件)
	前年同期比	- 2,653 件	( - 6.3 %)
うち死亡事故件数 (確定数)	305 件	(1日平均	9.8 件)
	前年同期比	1 件	( 0.3 %)
○ 死者数 (確定数)	323 人	(1日平均	10.4 人)
	前年同期比	9 人	( 2.9 %)
○ 負傷者数 (概数)	49,149 人	(1日平均	1,585 人)
	前年同期比	- 3,546 人	( - 6.7 %)

で、前年同期と比較すると、発生件数及び負傷者数は減少しているものの、死亡事故件数及び死者数は増加している。(図1、表1)

図1 月別死者数の推移

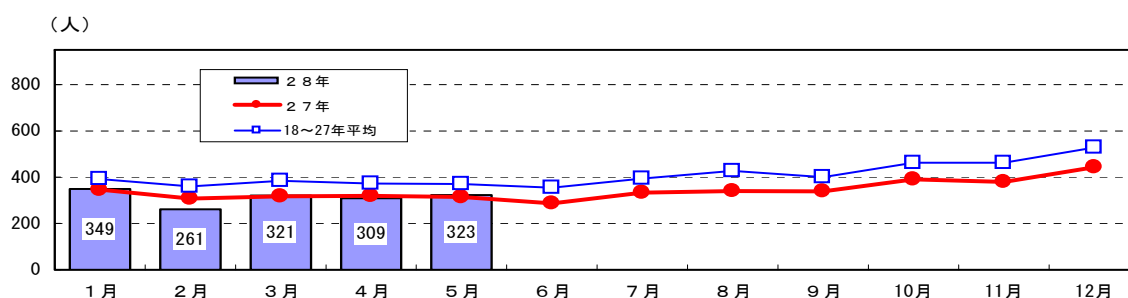


表1 平成28年中の月別交通事故発生状況(発生件数及び負傷者数は概数)

区分 月別	発生件数				死者数				負傷者数			
	1日平均	増減数	増減率		1日平均	増減数	増減率		1日平均	増減数	増減率	
1月	38,706	1,249	-5,179	-11.8	349	11.3	3	0.9	47,822	1,543	-6,355	-11.7
2月	39,230	1,353	-2,797	-6.7	261	9.0	-47	-15.3	47,807	1,649	-3,401	-6.6
3月	42,634	1,375	-5,216	-10.9	321	10.4	4	1.3	52,501	1,694	-6,483	-11.0
4月	38,679	1,289	-6,004	-13.4	309	10.3	-11	-3.4	47,853	1,595	-7,390	-13.4
5月	39,391	1,271	-2,653	-6.3	323	10.4	9	2.9	49,149	1,585	-3,546	-6.7
合計	198,640	1,307	-21,849	-9.9	1,563	10.3	-42	-2.6	245,132	1,613	-27,175	-10.0

注1 増減数(率)は、前年同期と比較した値である。

注2 交通事故日報による集計の速報値である。

## 2 平成28年5月末の交通事故発生状況

5月末に発生した交通事故は、

○ 発生件数（概数）		
198,640件	（1日平均	1,307件）
前年同期比	-21,849件	（-9.9%）
うち死亡事故件数（確定数）		
1,502件	（1日平均	9.9件）
前年同期比	-63件	（-4.0%）
○ 死者数（確定数）		
1,563人	（1日平均	10.3人）
前年同期比	-42人	（-2.6%）
○ 負傷者数（概数）		
245,132人	（1日平均	1,613人）
前年同期比	-27,175人	（-10.0%）

で、前年同期と比較すると、発生件数、死者数及び負傷者数のいずれも減少している。

（表1・2）

表2 月別死者数の推移

年	月	1月	2月	3月	4月	5月	6月	上半期計	7月	8月	9月	10月	11月	12月	下半期計	年間合計
昭和45年		1,237	1,140	1,379	1,271	1,419	1,289	7,735	1,480	1,545	1,467	1,476	1,515	1,547	9,030	16,765
平成13年		619	637	764	666	663	662	4,011	743	745	726	824	834	874	4,746	8,757
14年		648	633	736	691	642	623	3,973	656	698	670	762	801	836	4,423	8,396
15年		597	560	625	573	609	573	3,537	586	711	644	740	748	802	4,231	7,768
16年		564	517	624	611	587	564	3,467	640	629	588	650	694	768	3,969	7,436
17年		564	472	575	531	500	514	3,156	582	615	638	616	656	674	3,781	6,937
18年		537	427	555	490	476	472	2,957	528	569	510	548	650	653	3,458	6,415
19年		496	454	453	424	432	427	2,686	474	528	475	549	511	573	3,110	5,796
20年		403	362	391	404	387	372	2,319	449	477	398	504	491	571	2,890	5,209
21年		384	364	387	357	406	354	2,252	381	440	407	468	489	542	2,727	4,979
22年		393	354	368	356	380	357	2,208	410	437	415	469	426	583	2,740	4,948
23年		333	363	383	378	346	347	2,150	365	410	378	472	431	485	2,541	4,691
24年		326	325	342	341	310	302	1,946	347	392	373	440	435	505	2,492	4,438
25年		347	339	334	345	332	314	2,011	332	374	366	381	432	492	2,377	4,388
26年		355	307	311	313	322	317	1,925	325	301	345	400	377	440	2,188	4,113
27年		346	308	317	320	314	287	1,892	333	340	339	391	379	443	2,225	4,117
28年		349	261	321	309	323		1,563								1,563
	増減数	3	-47	4	-11	9		-42								-42
	増減率	0.9	-15.3	1.3	-3.4	2.9		-2.6								-2.6
1日当たり死者数		11.3	9.0	10.4	10.3	10.4		10.3								10.3

注1 増減数（率）は、前年同期と比較した値である。

2 昭和45年は、死者数が最も多い年である。

### 3 平成28年5月末の死者の状況と特徴

#### (1) 年齢層別

ア 死者数を年齢層別にみると、高齢者が死者全体の6割近く(860人。構成率55.0%)を占め、平成26年10月の人口構成率(26.0%)と比較しても2.1倍に至るなど、高い水準にある。(図2・3、表3)

図2 平成28年5月末の年齢層別死者数(構成率%)

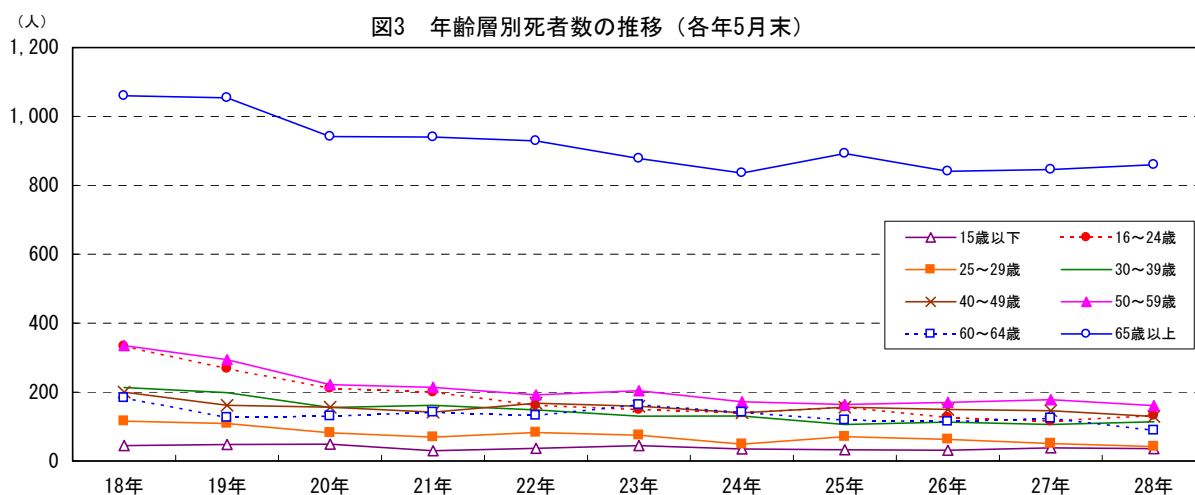
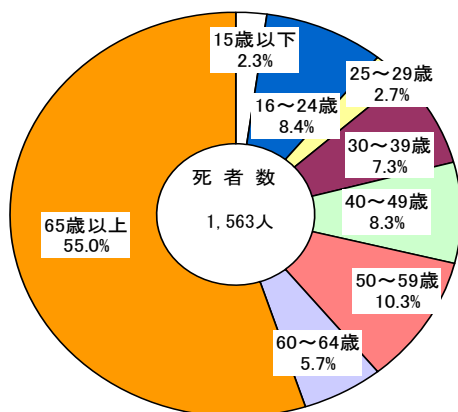


表3 年齢層別死者数の推移（各年5月末）

年齢層別	年												増減数	増減率	構成率	指数
	18年	19年	20年	21年	22年	23年	24年	25年	26年	27年	28年					
15歳以下	45	48	49	30	37	45	35	33	31	38	36	-2	-5.3	2.3	80	
16～19歳	156	111	93	79	67	77	60	74	68	49	58	9	18.4	3.7	37	
20～24歳	177	157	118	121	95	72	80	82	58	67	74	7	10.4	4.7	42	
16～24歳	333	268	211	200	162	149	140	156	126	116	132	16	13.8	8.4	40	
25～29歳	116	109	82	69	83	75	49	71	63	51	42	-9	-17.6	2.7	36	
30～39歳	213	198	155	162	148	130	131	106	113	106	114	8	7.5	7.3	54	
40～49歳	200	162	156	142	168	159	140	156	150	146	129	-17	-11.6	8.3	65	
50～59歳	335	294	222	214	192	204	172	164	170	178	161	-17	-9.6	10.3	48	
60～64歳	183	126	130	141	132	163	141	119	114	124	89	-35	-28.2	5.7	49	
65～69歳	199	193	182	161	162	137	154	160	155	137	152	15	10.9	9.7	76	
70～74歳	250	236	209	209	178	182	152	180	154	165	153	-12	-7.3	9.8	61	
75歳以上	611	625	551	570	589	559	530	552	532	544	555	11	2.0	35.5	91	
65歳以上	1,060	1,054	942	940	929	878	836	892	841	846	860	14	1.7	55.0	81	
合計	2,485	2,259	1,947	1,898	1,851	1,803	1,644	1,697	1,608	1,605	1,563	-42	-2.6	100.0	63	
高齢者構成率	42.7	46.7	48.4	49.5	50.2	48.7	50.9	52.6	52.3	52.7	55.0	-	-	-	129	

注1 増減数（率）は、前年同期と比較した値である。  
 2 指数は、平成18年を100としたものである。

イ 人口10万人当たり死者数をみると、高齢者（2.61人）が他の年齢層と比べて高い。  
 （表4）

表4 年齢層別人口10万人当たり死者数の推移（各年5月末）

年齢層別	年												増減数	増減率	指数	(人口26年)	
	18年	19年	20年	21年	22年	23年	24年	25年	26年	27年	28年	(千人)				構成率	
15歳以下	0.24	0.26	0.26	0.16	0.20	0.25	0.19	0.18	0.17	0.22	0.21	-0.01	-4.3	87	17,413	13.7	
16～19歳	2.84	2.08	1.78	1.56	1.35	1.58	1.24	1.51	1.40	1.01	1.20	0.19	18.9	42	4,826	3.8	
20～24歳	2.29	2.14	1.61	1.67	1.34	1.04	1.24	1.29	0.92	1.08	1.19	0.11	10.5	52	6,203	4.9	
16～24歳	2.52	2.11	1.68	1.63	1.34	1.26	1.24	1.39	1.13	1.05	1.20	0.15	14.1	48	11,029	8.7	
25～29歳	1.32	1.32	1.02	0.89	1.09	1.00	0.67	0.98	0.89	0.74	0.63	-0.11	-15.3	47	6,678	5.3	
30～39歳	1.15	1.07	0.82	0.86	0.80	0.71	0.72	0.60	0.65	0.64	0.71	0.07	11.2	61	16,136	12.7	
40～49歳	1.27	1.02	1.00	0.89	1.04	0.97	0.83	0.90	0.85	0.81	0.70	-0.11	-13.2	55	18,401	14.5	
50～59歳	1.77	1.54	1.15	1.16	1.09	1.21	1.05	1.03	1.09	1.15	1.04	-0.11	-9.4	59	15,445	12.2	
60～64歳	2.12	1.47	1.60	1.66	1.47	1.73	1.40	1.12	1.11	1.28	0.99	-0.29	-22.7	47	8,980	7.1	
65～69歳	2.71	2.60	2.39	2.05	2.01	1.63	1.88	2.04	1.89	1.57	1.66	0.09	5.4	61	9,154	7.2	
70～74歳	3.87	3.56	3.07	3.02	2.56	2.63	2.18	2.51	2.08	2.17	1.93	-0.24	-11.2	50	7,928	6.2	
75歳以上	5.52	5.39	4.53	4.49	4.46	4.08	3.77	3.75	3.50	3.49	3.49	0.00	0.0	63	15,917	12.5	
65歳以上	4.26	4.11	3.54	3.42	3.29	3.03	2.86	3.00	2.73	2.65	2.61	-0.05	-1.7	61	33,000	26.0	
合計	1.95	1.77	1.52	1.49	1.45	1.41	1.28	1.33	1.26	1.26	1.23	-0.03	-2.5	63	127,083	100.0	

注1 増減数（率）は、前年同期と比較した値である。  
 2 指数は、平成18年を100としたものである。  
 3 算出に用いた人口は、各前々年の総務省統計資料「10月1日現在推計人口」又は「国勢調査結果」による。

(2) 状態別

死者数を状態別にみると、

	死者数	構成率
自動車乗車中	563人	36.0%
歩行中	550人	35.2%
自転車乗用中	187人	12.0%

の順に多い。

(図4・5、表5)

図4 平成28年5月末の状態別死者数（構成率%）

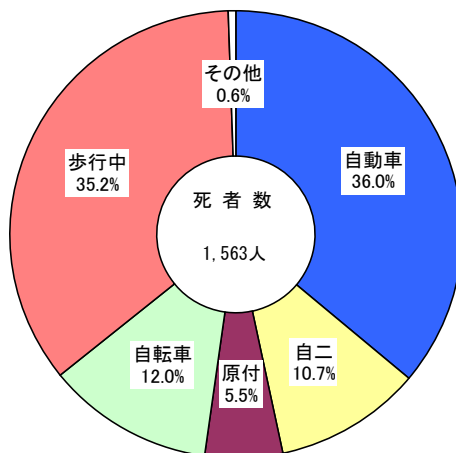


図5 状態別死者数の推移（各年5月末）

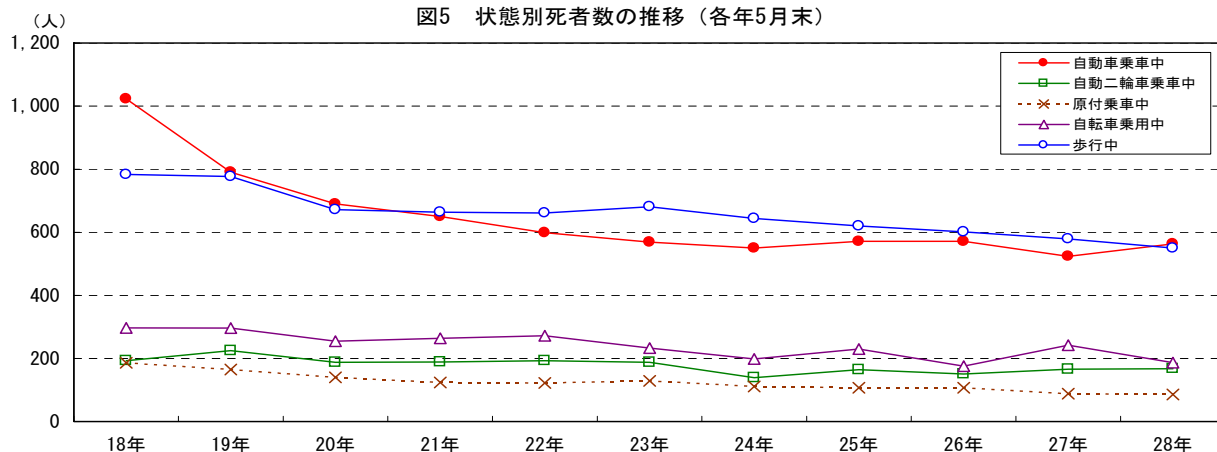


表5 状態別死者数の推移（各年5月末）

状態別	年											増減数	増減率	構成率	指数
	18年	19年	20年	21年	22年	23年	24年	25年	26年	27年	28年				
自動車乗車中	1,023	791	690	650	599	569	550	571	571	524	563	39	7.4	36.0	55
自動二輪車乗車中	193	225	188	189	193	188	139	164	151	166	168	2	1.2	10.7	87
原付乗車中	186	165	140	124	122	129	111	107	107	88	86	-2	-2.3	5.5	46
自転車乗用中	297	296	255	264	272	233	198	230	176	242	187	-55	-22.7	12.0	63
歩行中	783	777	672	664	661	681	644	620	601	579	550	-29	-5.0	35.2	70
その他	3	5	2	7	4	3	2	5	2	6	9	3	50.0	0.6	300
合計	2,485	2,259	1,947	1,898	1,851	1,803	1,644	1,697	1,608	1,605	1,563	-42	-2.6	100.0	63
自動車乗車中構成率	41.2	35.0	35.4	34.2	32.4	31.6	33.5	33.6	35.5	32.6	36.0	-	-	-	87
自転車乗用中構成率	12.0	13.1	13.1	13.9	14.7	12.9	12.0	13.6	10.9	15.1	12.0	-	-	-	100
歩行中構成率	31.5	34.4	34.5	35.0	35.7	37.8	39.2	36.5	37.4	36.1	35.2	-	-	-	112

注1 増減数(率)は、前年同期と比較した値である。

2 指数は、平成18年を100としたものである。

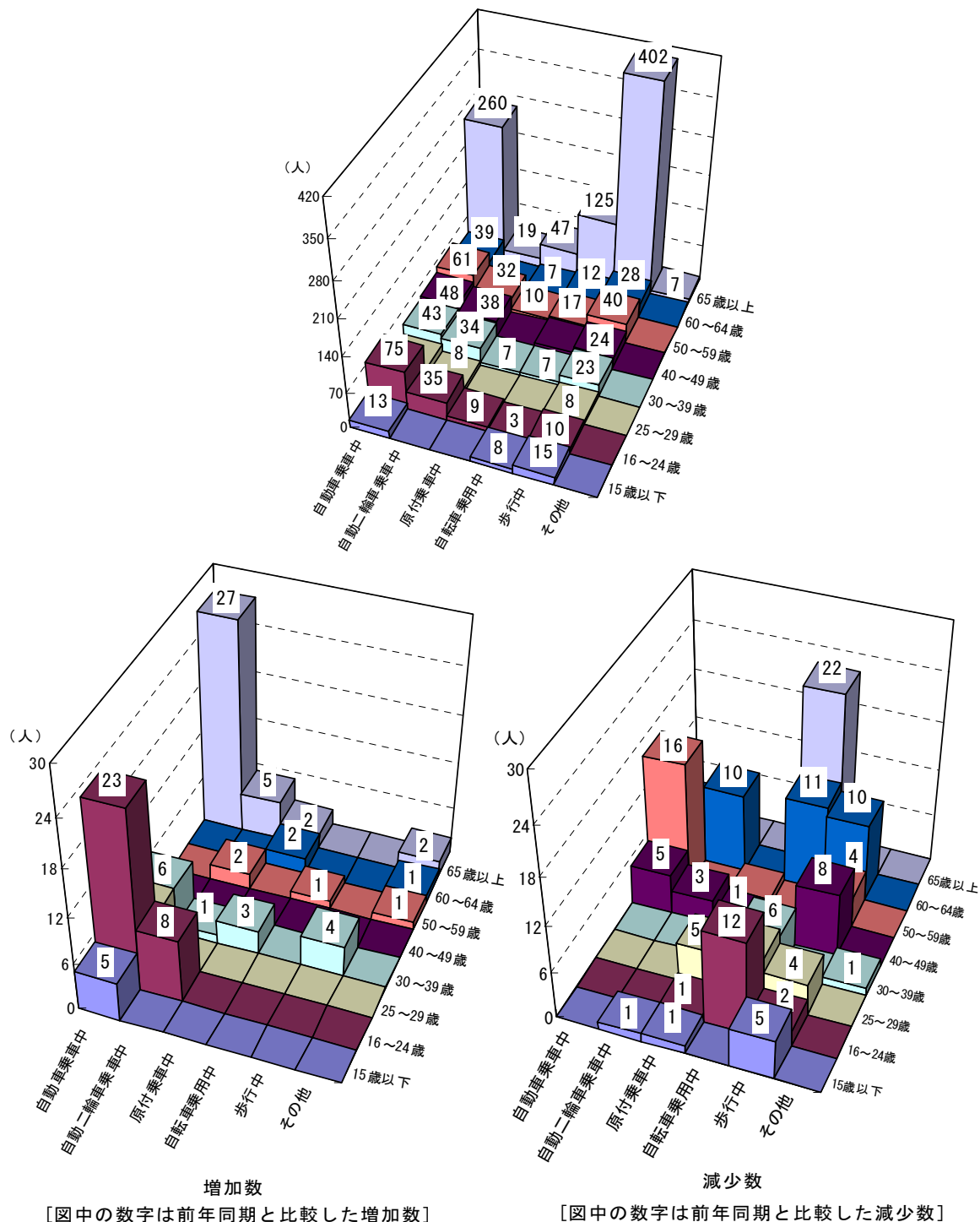
(3) 年齢層別・状態別

年齢層別・状態別に死者数をみると、高齢者の歩行中及び自動車乗車中が突出しており、両者で全死者数の4割以上を占めている。

	死者数	構成率
65歳以上の歩行中	402人	25.7%
65歳以上の自動車乗車中	260人	16.6%

(図6)

図6 年齢層別・状態別死者数(平成28年5月末)





(4) 高齢者の年齢層別・状態別

ア 65～69歳高齢者の死者数を状態別にみると、

	死者数	構成率
自動車乗車中	59人	38.8%
歩行中	49人	32.2%
自転車乗用中	24人	15.8%

の順に多い。

イ 70～74歳高齢者の死者数を状態別にみると、

	死者数	構成率
歩行中	76人	49.7%
自動車乗車中	48人	31.4%
自転車乗用中	21人	13.7%

の順に多い。

ウ 75歳以上高齢者の死者数を状態別にみると、

	死者数	構成率
歩行中	277人	49.9%
自動車乗車中	153人	27.6%
自転車乗用中	80人	14.4%

の順に多い。

(表6)

表6 高齢者の年齢層別、状態別死者数の推移 (各年5月末)

年齢層別・状態別	年												増減数	増減率	構成率	指数
	18年	19年	20年	21年	22年	23年	24年	25年	26年	27年	28年					
65   69 歳	自動車乗車中	73	50	55	46	57	49	52	47	53	50	59	9	18.0	38.8	81
	自動二輪車乗車中	5	6	3	2	3	4	2	6	5	3	9	6	200.0	5.9	180
	原付乗車中	19	11	12	12	9	13	18	9	15	12	11	-1	-8.3	7.2	58
	自転車乗用中	29	36	42	39	30	20	23	23	20	24	24	0	0.0	15.8	83
	歩行中	73	90	70	60	63	51	59	75	62	47	49	2	4.3	32.2	67
	その他	0	0	0	2	0	0	0	0	0	1	0	-1	-100.0	0.0	-
計	199	193	182	161	162	137	154	160	155	137	152	15	10.9	100.0	76	
70   74 歳	自動車乗車中	69	61	63	63	38	50	45	46	46	46	48	2	4.3	31.4	70
	自動二輪車乗車中	7	4	3	4	4	3	2	4	2	1	3	2	200.0	2.0	43
	原付乗車中	16	23	15	11	7	16	10	15	11	12	4	-8	-66.7	2.6	25
	自転車乗用中	48	45	41	49	48	29	22	35	21	30	21	-9	-30.0	13.7	44
	歩行中	110	102	87	82	81	83	72	80	74	76	76	0	0.0	49.7	69
	その他	0	1	0	0	0	1	1	0	0	0	1	1	-	0.7	-
計	250	236	209	209	178	182	152	180	154	165	153	-12	-7.3	100.0	61	
75 歳 以上	自動車乗車中	134	112	116	124	131	129	130	146	146	137	153	16	11.7	27.6	114
	自動二輪車乗車中	11	12	13	9	8	9	5	12	7	10	7	-3	-30.0	1.3	64
	原付乗車中	43	37	32	28	33	28	23	25	26	21	32	11	52.4	5.8	74
	自転車乗用中	91	122	88	88	95	79	83	85	65	93	80	-13	-14.0	14.4	88
	歩行中	331	341	300	317	321	313	288	280	287	279	277	-2	-0.7	49.9	84
	その他	1	1	2	4	1	1	1	4	1	4	6	2	50.0	1.1	600
計	611	625	551	570	589	559	530	552	532	544	555	11	2.0	100.0	91	
高 齢 者	自動車乗車中	276	223	234	233	226	228	227	239	245	233	260	27	11.6	30.2	94
	自動二輪車乗車中	23	22	19	15	15	16	9	22	14	14	19	5	35.7	2.2	83
	原付乗車中	78	71	59	51	49	57	51	49	52	45	47	2	4.4	5.5	60
	自転車乗用中	168	203	171	176	173	128	128	143	106	147	125	-22	-15.0	14.5	74
	歩行中	514	533	457	459	465	447	419	435	423	402	402	0	0.0	46.7	78
	その他	1	2	2	6	1	2	2	4	1	5	7	2	40.0	0.8	700
合計	1,060	1,054	942	940	929	878	836	892	841	846	860	14	1.7	100.0	81	

注1 増減数(率)は、前年同期と比較した値である。

2 指数は、平成18年を100としたものである。

(5) 自動車乗車中

	死者数(人)	増減数(人)	増減率(%)
5月末	563	+39	+7.4

ア 死者数を年齢層別にみると、高齢者が5割近く(260人。構成率46.2%)を占めている。(表7)

表7 自動車乗車中の年齢層別死者数の推移(各年5月末)

年齢層別	18年	19年	20年	21年	22年	23年	24年	25年	26年	27年	28年	増減数	増減率	構成率	指数
15歳以下	9	12	15	10	9	8	14	10	10	8	13	5	62.5	2.3	144
16~19歳	71	44	39	36	20	21	26	28	32	18	27	9	50.0	4.8	38
20~24歳	118	89	67	61	46	38	37	49	32	34	48	14	41.2	8.5	41
16~24歳	189	133	106	97	66	59	63	77	64	52	75	23	44.2	13.3	40
25~29歳	75	67	44	39	38	34	24	36	31	18	24	6	33.3	4.3	32
30~39歳	134	85	72	69	63	47	52	41	56	37	43	6	16.2	7.6	32
40~49歳	102	83	65	59	66	55	63	60	56	53	48	-5	-9.4	8.5	47
50~59歳	159	136	100	88	87	76	61	65	66	77	61	-16	-20.8	10.8	38
60~64歳	79	52	54	55	44	62	46	43	43	46	39	-7	-15.2	6.9	49
65~69歳	73	50	55	46	57	49	52	47	53	50	59	9	18.0	10.5	81
70~74歳	69	61	63	63	38	50	45	46	46	46	48	2	4.3	8.5	70
75歳以上	134	112	116	124	131	129	130	146	146	137	153	16	11.7	27.2	114
65歳以上	276	223	234	233	226	228	227	239	245	233	260	27	11.6	46.2	94
合計	1,023	791	690	650	599	569	550	571	571	524	563	39	7.4	100.0	55

注1 増減数(率)は、前年同期と比較した値である。

注2 指数は、平成18年を100としたものである。

イ 死者数をシートベルト着用有無別にみると、  
 着用 299人 構成率 53.1%  
 非着用 240人 構成率 42.6%  
 となっている。

(表8、図7)

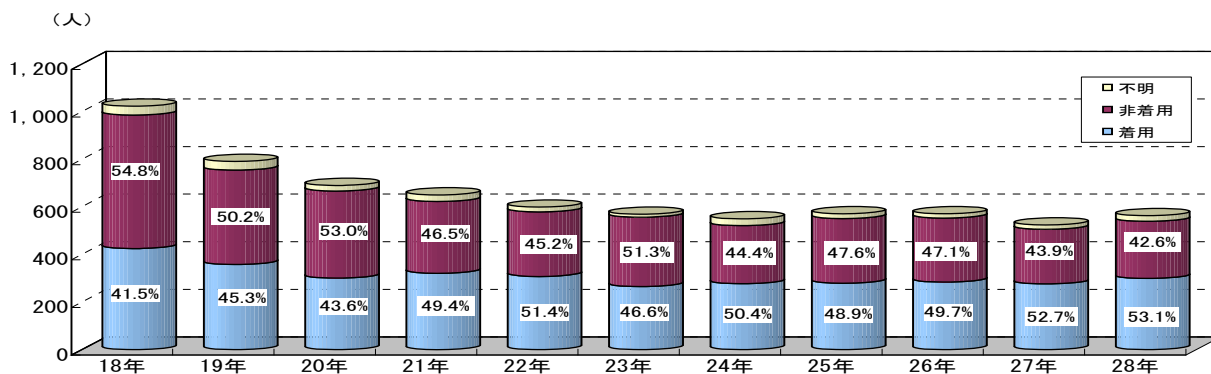
表8 シートベルト着用有無別死者数の推移(各年5月末)

着用有無別	18年	19年	20年	21年	22年	23年	24年	25年	26年	27年	28年	増減数	増減率	構成率	指数
着用	425	358	301	321	308	265	277	279	284	276	299	23	8.3	53.1	70
非着用	561	397	366	302	271	292	244	272	269	230	240	10	4.3	42.6	43
不明	37	36	23	27	20	12	29	20	18	18	24	6	33.3	4.3	65
合計	1,023	791	690	650	599	569	550	571	571	524	563	39	7.4	100.0	55
非着用死者構成率	54.8	50.2	53.0	46.5	45.2	51.3	44.4	47.6	47.1	43.9	42.6	-	-	-	78

注1 増減数(率)は、前年同期と比較した値である。

注2 指数は、平成18年を100としたものである。

図7 シートベルト着用有無別死者数の推移(各年5月末)



(6) 二輪車乗車中  
ア 自動二輪車乗車中

	死者数(人)	増減数(人)	増減率(%)
5月末	168	+2	+1.2

死者数を年齢層別にみると、16～24歳、30～39歳及び40～49歳がいずれも2割以上を占めている。(表9)

表9 自動二輪車乗車中の年齢層別死者数の推移(各年5月末)

年齢層別	18年	19年	20年	21年	22年	23年	24年	25年	26年	27年	28年	増減数	増減率	構成率	指数
15歳以下	0	0	1	1	1	1	1	0	1	1	0	-1	-100.0	0.0	—
16～19歳	36	40	24	21	22	25	16	19	13	9	18	9	100.0	10.7	50
20～24歳	32	41	38	37	27	21	20	16	15	18	17	-1	-5.6	10.1	53
16～24歳	68	81	62	58	49	46	36	35	28	27	35	8	29.6	20.8	51
25～29歳	25	21	15	16	17	19	12	17	14	8	8	0	0.0	4.8	32
30～39歳	37	58	44	48	45	36	33	24	23	33	34	1	3.0	20.2	92
40～49歳	24	26	26	33	46	40	26	34	41	41	38	-3	-7.3	22.6	158
50～59歳	11	16	17	11	15	23	18	24	23	30	32	2	6.7	19.0	291
60～64歳	5	1	4	7	5	7	4	8	7	12	2	-10	-83.3	1.2	40
65～69歳	5	6	3	2	3	4	2	6	5	3	9	6	200.0	5.4	180
70～74歳	7	4	3	4	4	3	2	4	2	1	3	2	200.0	1.8	43
75歳以上	11	12	13	9	8	9	5	12	7	10	7	-3	-30.0	4.2	64
65歳以上	23	22	19	15	15	16	9	22	14	14	19	5	35.7	11.3	83
合計	193	225	188	189	193	188	139	164	151	166	168	2	1.2	100.0	87

注1 増減数(率)は、前年同期と比較した値である。

2 指数は、平成18年を100としたものである。

イ 原付乗車中

	死者数(人)	増減数(人)	増減率(%)
5月末	86	-2	-2.3

死者数を年齢層別にみると、高齢者が5割以上(47人。構成率54.7%)を占めている。(表10)

表10 原付乗車中の年齢層別死者数の推移(各年5月末)

年齢層別	18年	19年	20年	21年	22年	23年	24年	25年	26年	27年	28年	増減数	増減率	構成率	指数
15歳以下	2	3	3	3	1	2	0	0	0	1	0	-1	-100.0	0.0	0
16～19歳	23	17	17	15	16	14	5	12	12	8	7	-1	-12.5	8.1	30
20～24歳	8	7	7	8	3	7	7	4	4	2	2	0	0.0	2.3	25
16～24歳	31	24	24	23	19	21	12	16	16	10	9	-1	-10.0	10.5	29
25～29歳	5	5	5	0	4	6	5	6	7	5	0	-5	-100.0	0.0	0
30～39歳	14	12	13	11	5	9	5	6	5	4	7	3	75.0	8.1	50
40～49歳	14	13	11	9	16	10	7	9	10	7	6	-1	-14.3	7.0	43
50～59歳	32	26	17	16	10	14	13	9	10	11	10	-1	-9.1	11.6	31
60～64歳	10	11	8	11	18	10	18	12	7	5	7	2	40.0	8.1	70
65～69歳	19	11	12	12	9	13	18	9	15	12	11	-1	-8.3	12.8	58
70～74歳	16	23	15	11	7	16	10	15	11	12	4	-8	-66.7	4.7	25
75歳以上	43	37	32	28	33	28	23	25	26	21	32	11	52.4	37.2	74
65歳以上	78	71	59	51	49	57	51	49	52	45	47	2	4.4	54.7	60
合計	186	165	140	124	122	129	111	107	107	88	86	-2	-2.3	100.0	46

注1 増減数(率)は、前年同期と比較した値である。

2 指数は、平成18年を100としたものである。

(7) 自転車乗用中

	死者数(人)	増減数(人)	増減率(%)
5月末	187	-55	-22.7

死者数を年齢層別にみると、高齢者が7割近く(125人。構成率66.8%)を占めている。(表11)

表11 自転車乗用中の年齢層別死者数の推移(各年5月末)

年	18年	19年	20年	21年	22年	23年	24年	25年	26年	27年	28年	増減数	増減率	構成率	指数
15歳以下	14	13	6	5	7	11	5	8	5	8	8	0	0.0	4.3	57
16~19歳	19	7	9	4	8	12	6	10	9	11	1	-10	-90.9	0.5	5
20~24歳	3	5	2	4	13	3	7	3	0	4	2	-2	-50.0	1.1	67
16~24歳	22	12	11	8	21	15	13	13	9	15	3	-12	-80.0	1.6	14
25~29歳	1	3	7	4	8	1	3	4	1	8	2	-6	-75.0	1.1	200
30~39歳	11	7	2	10	15	6	8	5	5	12	7	-5	-41.7	3.7	64
40~49歳	19	8	15	12	12	14	12	17	10	13	13	0	0.0	7.0	68
50~59歳	39	32	21	26	17	28	13	23	23	16	17	1	6.3	9.1	44
60~64歳	23	18	22	23	19	30	16	17	17	23	12	-11	-47.8	6.4	52
65~69歳	29	36	42	39	30	20	23	23	20	24	24	0	0.0	12.8	83
70~74歳	48	45	41	49	48	29	22	35	21	30	21	-9	-30.0	11.2	44
75歳以上	91	122	88	88	95	79	83	85	65	93	80	-13	-14.0	42.8	88
65歳以上	168	203	171	176	173	128	128	143	106	147	125	-22	-15.0	66.8	74
合計	297	296	255	264	272	233	198	230	176	242	187	-55	-22.7	100.0	63

注1 増減数(率)は、前年同期と比較した値である。  
 2 指数は、平成18年を100としたものである。

(8) 歩行中

	死者数(人)	増減数(人)	増減率(%)
5月末	550	-29	-5.0

死者数を年齢層別にみると、高齢者が7割以上(402人。構成率73.1%)を占めている。(表12)

表12 歩行中の年齢層別死者数の推移(各年5月末)

年	18年	19年	20年	21年	22年	23年	24年	25年	26年	27年	28年	増減数	増減率	構成率	指数
15歳以下	20	20	24	11	19	23	15	15	15	20	15	-5	-25.0	2.7	75
16~19歳	7	3	4	3	1	5	7	5	2	3	5	2	66.7	0.9	71
20~24歳	15	15	4	11	6	3	9	9	7	9	5	-4	-44.4	0.9	33
16~24歳	22	18	8	14	7	8	16	14	9	12	10	-2	-16.7	1.8	45
25~29歳	10	12	11	10	16	15	5	8	10	12	8	-4	-33.3	1.5	80
30~39歳	17	35	24	24	20	32	33	30	23	19	23	4	21.1	4.2	135
40~49歳	41	32	39	29	28	40	32	36	33	32	24	-8	-25.0	4.4	59
50~59歳	94	83	67	73	61	63	67	43	48	44	40	-4	-9.1	7.3	43
60~64歳	65	44	42	44	45	53	57	39	40	38	28	-10	-26.3	5.1	43
65~69歳	73	90	70	60	63	51	59	75	62	47	49	2	4.3	8.9	67
70~74歳	110	102	87	82	81	83	72	80	74	76	76	0	0.0	13.8	69
75歳以上	331	341	300	317	321	313	288	280	287	279	277	-2	-0.7	50.4	84
65歳以上	514	533	457	459	465	447	419	435	423	402	402	0	0.0	73.1	78
合計	783	777	672	664	661	681	644	620	601	579	550	-29	-5.0	100.0	70

注1 増減数(率)は、前年同期と比較した値である。  
 2 指数は、平成18年を100としたものである。

(9) 昼（日の出～日没）夜（日没～日の出）別

ア 死亡事故を昼夜別にみると、

昼間	781件	52.0%
夜間	721件	48.0%

となっている。

(表13)

表13 昼夜別死亡事故発生状況の推移（各年5月末）

昼夜別	年	18年	19年	20年	21年	22年	23年	24年	25年	26年	27年	28年	増減数	増減率	構成率	指数
		18年	19年	20年	21年	22年	23年	24年	25年	26年	27年	28年				
件数	昼	1,109	1,058	911	921	908	855	743	819	745	792	781	-11	-1.4	52.0	70
	夜	1,310	1,141	986	934	898	896	848	829	830	773	721	-52	-6.7	48.0	55
	合計	2,419	2,199	1,897	1,855	1,806	1,751	1,591	1,648	1,575	1,565	1,502	-63	-4.0	100.0	62
死者数	夜の構成率	54.2	51.9	52.0	50.4	49.7	51.2	53.3	50.3	52.7	49.4	48.0	-	-	-	89
	昼	1,129	1,084	931	947	928	883	770	845	759	818	809	-9	-1.1	51.8	72
	夜	1,356	1,175	1,016	951	923	920	874	852	849	787	754	-33	-4.2	48.2	56
合計	合計	2,485	2,259	1,947	1,898	1,851	1,803	1,644	1,697	1,608	1,605	1,563	-42	-2.6	100.0	63
	夜の構成率	54.6	52.0	52.2	50.1	49.9	51.0	53.2	50.2	52.8	49.0	48.2	-	-	-	88

注1 増減数（率）は、前年同期と比較した値である。

注2 指数は、平成18年を100としたものである。

イ 状態別に昼夜の死者数をみると、昼間では、

	死者数	構成率
自動車乗車中	342人	42.3%
歩行中	170人	21.0%
自転車乗用中	125人	15.5%

の順に多く、夜間では、

	死者数	構成率
歩行中	380人	50.4%
自動車乗車中	221人	29.3%
自動二輪車乗車中	66人	8.8%

の順に多い。

(表14)

また、年齢層別に昼夜の死者数をみると、昼間では、高齢者が6割以上（493人。構成率60.9%）を占め、夜間でも高齢者が5割近く（367人。構成率48.7%）を占めている。

(表15)

表14 昼夜別・状態別死者数の推移（各年5月末）

昼夜別・状態別	年												増減数	増減率	構成率	指数
	18年	19年	20年	21年	22年	23年	24年	25年	26年	27年	28年					
昼	自動車乗車中	492	417	388	387	356	326	314	341	328	340	342	2	0.6	42.3	70
	自動二輪車乗車中	110	136	113	134	127	118	75	100	85	107	102	-5	-4.7	12.6	93
	原付乗車中	116	104	85	77	74	80	74	72	63	49	63	14	28.6	7.8	54
	自転車乗車中	167	181	168	159	178	136	115	148	103	144	125	-19	-13.2	15.5	75
	歩行中	243	244	176	184	192	221	190	182	178	175	170	-5	-2.9	21.0	70
	その他	1	2	1	6	1	2	2	2	2	2	3	7	4	133.3	0.9
計	1,129	1,084	931	947	928	883	770	845	759	818	809	-9	-1.1	100.0	72	
夜	自動車乗車中	531	374	302	263	243	243	236	230	243	184	221	37	20.1	29.3	42
	自動二輪車乗車中	83	89	75	55	66	70	64	64	66	59	66	7	11.9	8.8	80
	原付乗車中	70	61	55	47	48	49	37	35	44	39	23	-16	-41.0	3.1	33
	自転車乗車中	130	115	87	105	94	97	83	82	73	98	62	-36	-36.7	8.2	48
	歩行中	540	533	496	480	469	460	454	438	423	404	380	-24	-5.9	50.4	70
	その他	2	3	1	1	3	1	0	3	0	3	2	-1	-33.3	0.3	100
計	1,356	1,175	1,016	951	923	920	874	852	849	787	754	-33	-4.2	100.0	56	

注1 増減数(率)は、前年同期と比較した値である。

2 指数は、平成18年を100としたものである。

表15 昼夜別・年齢層別死者数の推移（各年5月末）

昼夜別・年齢層別	年												増減数	増減率	構成率	指数
	18年	19年	20年	21年	22年	23年	24年	25年	26年	27年	28年					
昼	15歳以下	33	36	34	20	26	31	22	28	25	30	26	-4	-13.3	3.2	79
	16～19歳	58	37	37	37	28	22	20	22	18	18	20	2	11.1	2.5	34
	20～24歳	57	58	52	53	40	34	28	26	15	28	23	-5	-17.9	2.8	40
	16～24歳	115	95	89	90	68	56	48	48	33	46	43	-3	-6.5	5.3	37
	25～29歳	36	40	33	27	31	24	14	37	20	22	16	-6	-27.3	2.0	44
	30～39歳	72	83	51	65	68	52	52	35	38	47	51	4	8.5	6.3	71
	40～49歳	60	69	62	53	69	71	53	61	56	63	64	1	1.6	7.9	107
	50～59歳	132	124	100	95	86	73	63	85	79	76	76	0	0.0	9.4	58
	60～64歳	76	51	57	71	65	79	59	52	45	51	40	-11	-21.6	4.9	53
	65～69歳	106	87	86	87	79	65	68	83	80	73	82	9	12.3	10.1	77
	70～74歳	144	130	118	114	92	102	87	101	77	83	83	0	0.0	10.3	58
	75歳以上	355	369	301	325	344	330	304	315	306	327	328	1	0.3	40.5	92
	計	605	586	505	526	515	497	459	499	463	483	493	10	2.1	60.9	81
夜	15歳以下	12	12	15	10	11	14	13	5	6	8	10	2	25.0	1.3	83
	16～19歳	98	74	56	42	39	55	40	52	50	31	38	7	22.6	5.0	39
	20～24歳	120	99	66	68	55	38	52	56	43	39	51	12	30.8	6.8	43
	16～24歳	218	173	122	110	94	93	92	108	93	70	89	19	27.1	11.8	41
	25～29歳	80	69	49	42	52	51	35	34	43	29	26	-3	-10.3	3.4	33
	30～39歳	141	115	104	97	80	78	79	71	75	59	63	4	6.8	8.4	45
	40～49歳	140	93	94	89	99	88	87	95	94	83	65	-18	-21.7	8.6	46
	50～59歳	203	170	122	119	106	131	109	79	91	102	85	-17	-16.7	11.3	42
	60～64歳	107	75	73	70	67	84	82	67	69	73	49	-24	-32.9	6.5	46
	65～69歳	93	106	96	74	83	72	86	77	75	64	70	6	9.4	9.3	75
	70～74歳	106	106	91	95	86	80	65	79	77	82	70	-12	-14.6	9.3	66
	75歳以上	256	256	250	245	245	229	226	237	226	217	227	10	4.6	30.1	89
	計	455	468	437	414	414	381	377	393	378	363	367	4	1.1	48.7	81
計	1,356	1,175	1,016	951	923	920	874	852	849	787	754	-33	-4.2	100.0	56	

注1 増減数(率)は、前年同期と比較した値である。

2 指数は、平成18年を100としたものである。

4 平成28年5月末の死亡事故の状況と特徴

(1) 第1当事者別

死亡事故を第1当事者別にみると、

	件数	構成率
自家用普通乗用車	438件	29.2%
自家用軽乗用車	332件	22.1%

の順に多く、両者で全体の半数以上を占めている。 (表16)

表16 第1当事者別死亡事故件数の推移 (各年5月末)

当事者種別		年											増減数	増減率	構成率	指数	
		18年	19年	20年	21年	22年	23年	24年	25年	26年	27年	28年					
自動車等	自家用	乗用	1	0	1	2	1	0	0	0	0	1	0	-1	-100.0	0.0	0
		バス	3	4	2	0	0	5	2	2	1	2	4	2	100.0	0.3	133
		マイクロ	941	762	669	642	571	550	501	527	479	469	438	-31	-6.6	29.2	47
		普通乗用	327	326	299	306	310	342	321	322	311	298	332	34	11.4	22.1	102
		軽乗用	1,272	1,092	971	950	882	897	824	851	791	770	774	4	0.5	51.5	61
		小計	12	18	13	8	18	13	12	12	9	11	14	3	27.3	0.9	117
		貨物	176	179	33	21	31	35	23	27	25	14	29	15	107.1	1.9	52
		大型貨物	270	254	112	104	105	96	86	62	90	88	63	-25	-28.4	4.2	4
		中型貨物	458	451	368	350	366	343	281	271	290	272	255	-17	-6.3	9.9	55
		普通貨物	2	0	3	0	1	1	1	2	0	0	1	1	—	0.1	50
	軽貨物	1,730	1,543	1,339	1,300	1,248	1,240	1,105	1,122	1,081	1,042	1,029	-13	-1.2	68.5	59	
	トレーラー	3	5	5	9	10	3	5	6	6	7	6	-1	-14.3	0.4	200	
	小計	4	0	2	0	1	1	0	1	0	0	0	0	—	0.0	0	
	乗用	14	10	16	15	16	16	15	18	12	17	18	1	5.9	1.2	129	
	普通乗用	0	1	0	0	1	0	0	0	0	0	1	1	—	0.1	—	
	軽乗用	21	16	23	24	28	20	20	25	18	24	25	1	4.2	1.7	119	
	小計	104	89	88	77	88	68	81	77	89	80	67	-13	-16.3	4.5	64	
	貨物	95	120	41	47	66	56	58	46	54	46	39	-7	-15.2	2.6	48	
	大型貨物	208	215	160	151	170	138	153	135	157	147	120	-27	-18.4	8.0	58	
	中型貨物	29	27	12	15	7	10	11	17	21	17	16	-1	-5.9	1.1	55	
普通貨物	9	6	10	8	8	8	6	0	7	11	7	-4	-36.4	0.5	78		
軽貨物	229	231	183	175	198	158	173	160	175	171	145	-26	-15.2	9.7	63		
トレーラー	0	1	1	1	0	0	0	0	1	0	0	0	—	0.0	—		
小計	10	6	12	9	5	8	10	12	12	10	9	-1	-10.0	0.6	90		
ミニカー	4	2	1	2	1	1	5	3	1	4	2	-2	-50.0	0.1	50		
特殊車	0	1	3	2	2	2	1	1	0	1	0	-1	-100.0	0.0	—		
農耕作業用	14	9	16	13	8	11	16	16	13	15	11	-4	-26.7	0.7	79		
小計	1,973	1,784	1,539	1,489	1,454	1,409	1,294	1,298	1,270	1,228	1,185	-43	-3.5	78.9	60		
二輪車	56	66	53	56	56	52	41	63	44	42	53	11	26.2	3.5	95		
自二輪	41	38	46	36	28	34	23	24	22	21	27	6	28.6	1.8	66		
軽二輪	36	36	32	25	32	26	23	30	26	40	28	-12	-30.0	1.9	78		
原付二種	133	140	131	117	116	112	87	117	92	103	108	5	4.9	7.2	81		
小計	116	111	95	89	88	85	73	75	79	55	61	6	10.9	4.1	53		
原付一種	249	251	226	206	204	197	160	192	171	158	169	11	7.0	11.3	68		
小計	2,222	2,035	1,765	1,695	1,658	1,606	1,454	1,490	1,441	1,386	1,354	-32	-2.3	90.1	61		
自転車	101	88	68	86	80	79	71	83	70	104	87	-17	-16.3	5.8	86		
その他の車両	2	0	0	2	0	1	1	0	2	3	3	0	0.0	0.2	150		
歩行者	77	66	53	61	55	54	55	69	58	69	55	-14	-20.3	3.7	71		
不明	17	10	11	11	13	11	10	6	4	3	3	0	0.0	0.2	18		
合計	2,419	2,199	1,897	1,855	1,806	1,751	1,591	1,648	1,575	1,565	1,502	-63	-4.0	100.0	62		

注1 増減数(率)は、前年同期と比較した値である。

2 指数は、平成18年を100としたものである。

3 トレーラーは、大型貨物、中型貨物及び普通貨物の内数。

(2) 原付以上運転者（第1当事者）の年齢層別

ア 死亡事故を運転者の年齢層別（第1当事者）にみると、高齢者が3割近く（377件。構成率27.8%）を占めている。（表17）

表17 原付以上運転者（第1当事者）の年齢層別死亡事故件数の推移（各年5月末）

年	18年	19年	20年	21年	22年	23年	24年	25年	26年	27年	28年	増減数	増減率	構成率	指数
15歳以下	2	1	3	3	1	2	1	0	0	2	0	-2	-100.0	0.0	0
16～19歳	111	101	89	82	58	60	60	66	59	47	51	4	8.5	3.8	46
	282	233	206	200	141	138	130	116	110	127	116	-11	-8.7	8.6	41
16～24歳	393	334	295	282	199	198	190	182	169	174	167	-7	-4.0	12.3	42
25～29歳	219	205	190	139	127	141	131	138	105	106	87	-19	-17.9	6.4	40
30～39歳	424	404	315	315	299	262	232	224	224	198	168	-30	-15.2	12.4	40
40～49歳	282	267	237	235	299	262	251	266	237	218	236	18	8.3	17.4	84
50～59歳	358	366	261	257	235	230	205	186	213	226	209	-17	-7.5	15.4	58
60～64歳	131	115	109	125	142	157	122	124	112	109	110	1	0.9	8.1	84
65～69歳	127	91	102	87	96	95	87	109	122	114	119	5	4.4	8.8	94
	110	102	96	91	85	86	74	87	74	75	82	7	9.3	6.1	75
70～74歳	176	150	157	161	175	173	161	174	185	164	176	12	7.3	13.0	100
75歳以上	413	343	355	339	356	354	322	370	381	353	377	24	6.8	27.8	91
65歳以上	413	343	355	339	356	354	322	370	381	353	377	24	6.8	27.8	91
合計	2,222	2,035	1,765	1,695	1,658	1,606	1,454	1,490	1,441	1,386	1,354	-32	-2.3	100.0	61

注1 増減数（率）は、前年同期と比較した値である。

2 指数は、平成18年を100としたものである。

イ 免許保有者10万人当たり死亡事故件数をみると、16～24歳（2.91件）が他の年齢層と比べて高い。（表18）

表18 原付以上運転者（第1当事者）の年齢層別免許保有者10万人当たり死亡事故件数の推移（各年5月末）

年	18年	19年	20年	21年	22年	23年	24年	25年	26年	27年	28年	増減数	増減率	指数	(免許保有者数27年末)	
															(人)	構成率
15歳以下	—	—	—	—	—	—	—	—	—	—	—	—	—	—	—	—
16～19歳	7.87	7.55	6.97	6.94	5.14	5.46	5.63	6.33	5.67	4.75	5.23	0.48	10.1	66	974,800	1.2
	4.59	3.88	3.52	3.54	2.61	2.65	2.57	2.35	2.28	2.65	2.43	-0.21	-8.0	53	4,764,164	5.8
16～24歳	5.20	4.55	4.14	4.13	3.05	3.14	3.10	3.05	2.88	3.01	2.91	-0.10	-3.3	56	5,738,964	7.0
25～29歳	2.85	2.76	2.63	1.98	1.84	2.09	1.99	2.15	1.69	1.77	1.50	-0.27	-15.2	53	5,798,337	7.1
30～39歳	2.42	2.24	1.77	1.78	1.71	1.53	1.39	1.38	1.43	1.30	1.14	-0.17	-12.7	47	14,752,032	18.0
40～49歳	1.94	1.85	1.60	1.55	1.93	1.65	1.54	1.59	1.38	1.25	1.35	0.10	7.7	70	17,517,060	21.3
50～59歳	2.27	2.30	1.69	1.71	1.62	1.62	1.47	1.34	1.54	1.62	1.47	-0.14	-8.9	65	14,201,351	17.3
60～64歳	2.23	1.97	1.71	1.80	1.89	1.94	1.45	1.52	1.44	1.49	1.56	0.07	5.0	70	7,041,418	8.6
65～69歳	2.91	1.95	2.08	1.64	1.71	1.72	1.59	1.82	1.87	1.61	1.56	-0.05	-3.0	54	7,609,748	9.3
	3.63	3.24	2.88	2.61	2.35	2.30	1.86	2.07	1.62	1.55	1.74	0.19	12.5	48	4,711,130	5.7
70～74歳	7.44	5.82	5.55	5.29	5.40	4.94	4.29	4.32	4.36	3.67	3.68	0.02	0.5	49	4,779,968	5.8
75歳以上	4.23	3.30	3.21	2.87	2.85	2.78	2.44	2.60	2.48	2.15	2.20	0.05	2.4	52	17,100,846	20.8
合計	2.82	2.57	2.21	2.11	2.05	1.98	1.79	1.83	1.76	1.69	1.65	-0.04	-2.4	58	82,150,008	100.0

注1 増減数（率）は、前年同期と比較した値である。

2 指数は、平成18年を100としたものである。

3 算出に用いた免許保有者数は、各前年の12月末現在の値である。



(3) 原付以上運転者（第1当事者）の法令違反別

ア 死亡事故を第1当事者の主な法令違反別にみると、

	件数	構成率
漫然運転	244件	18.0%
運転操作不適	182件	13.4%
脇見運転	161件	11.9%
安全不確認	133件	9.8%

の順に多く、これら違反は全て安全運転義務違反に分類される。

(表19)

表19 原付以上運転者（第1当事者）の法令違反別死亡事故件数の推移（各年5月末）

法令違反別	年												増減数	増減率	構成率	指数
	18年	19年	20年	21年	22年	23年	24年	25年	26年	27年	28年					
信号無視	86	77	56	61	64	68	51	53	46	60	44	-16	-26.7	3.2	51	
通行区分	105	98	88	92	69	74	57	76	59	51	78	27	52.9	5.8	74	
最高速度	209	178	139	142	101	90	74	77	95	88	76	-12	-13.6	5.6	36	
優先通行妨害	69	60	44	45	50	50	41	33	35	36	33	-3	-8.3	2.4	48	
歩行者妨害等	116	118	86	100	110	99	111	100	91	80	100	20	25.0	7.4	86	
一時不停止	78	81	69	72	54	44	51	34	43	42	35	-7	-16.7	2.6	45	
酒酔い運転	56	38	21	25	13	22	10	9	13	10	13	3	30.0	1.0	23	
過労運転	23	6	7	3	4	5	6	5	6	9	17	8	88.9	1.3	74	
安全運転義務																
運転操作不適	260	199	212	175	189	177	144	186	157	186	182	-4	-2.2	13.4	70	
漫然運転	337	313	279	255	307	269	275	259	273	242	244	2	0.8	18.0	72	
脇見運転	322	308	280	250	222	243	216	206	205	165	161	-4	-2.4	11.9	50	
動静不注視	66	74	53	51	43	37	36	43	39	32	30	-2	-6.3	2.2	45	
安全不確認	221	219	181	190	170	177	126	158	127	163	133	-30	-18.4	9.8	60	
安全速度	76	58	61	66	69	61	49	54	36	42	33	-9	-21.4	2.4	43	
その他	19	15	13	12	17	14	23	21	30	16	13	-3	-18.8	1.0	68	
その他の違反	173	180	164	138	167	159	153	137	144	145	134	-11	-7.6	9.9	77	
違反不明	6	13	12	18	9	17	31	39	42	19	28	9	47.4	2.1	467	
合計	2,222	2,035	1,765	1,695	1,658	1,606	1,454	1,490	1,441	1,386	1,354	-32	-2.3	100.0	61	
最高速度違反構成率	9.4	8.7	7.9	8.4	6.1	5.6	5.1	5.2	6.6	6.3	5.6	-	-	-	60	

注1 増減数(率)は、前年同期と比較した値である。

2 指数は、平成18年を100としたものである。

イ 死亡事故の上位法令違反を年齢層別にみると、漫然運転については、高齢者が3割近く（65件。漫然運転の26.6%）を占め、運転操作不適についても、高齢者が4割以上（73件。運転操作不適の40.1%）を占めている。（表20）

表20 原付以上運転者（第1当事者）の法令違反別・年齢層別死亡事故件数

平成28年5月末

法令違反別	年齢層別													合計	構成率
	15歳 以下	16~		25~	30~	40~	50~	60~	65歳						
		16~19歳	20~24歳	24歳	29歳	39歳	49歳	59歳	64歳	65~69歳	70~74歳	75歳以上	以上		
信号無視 (増減数)	-1	5	10	15	4	5	3	5	1	2	3	6	11	44	3.2
通行区分違反 (増減数)	0	4	5	9	3	7	8	13	5	10	5	18	33	78	5.8
最高速度違反 (増減数)	0	9	15	24	8	14	11	12	1	3	1	2	6	76	5.6
横断・転回等 (増減数)	0	-1	1	1	2	2	-3	-2	3	-2	1	3	4	12	0.9
追越し違反 (増減数)	0	0	-2	-2	1	0	-1	-1	2	2	1	1	4	11	0.8
踏切不停止 (増減数)	0	0	0	0	0	-1	-1	0	1	4	1	1	5	6	0.4
右折違反 (増減数)	0	0	-1	-1	1	0	0	-2	1	0	0	1	1	3	0.2
左折違反 (増減数)	0	1	0	1	0	-1	0	0	0	0	0	-1	-1	1	0.1
優先通行妨害 (増減数)	0	1	-1	1	2	4	6	4	4	4	1	7	12	33	2.4
交差点安全進行 (増減数)	0	-1	-4	-5	1	-4	4	2	-4	1	2	-2	1	-5	5.0
歩行者妨害等 (増減数)	0	2	6	8	4	12	25	20	14	9	4	4	17	100	7.4
徐行違反 (増減数)	0	-1	0	-1	0	0	2	-4	-1	1	-1	0	1	6	0.4
一時不停止 (増減数)	0	-1	4	4	2	1	5	5	2	2	6	8	16	35	2.6
酒酔い運転 (増減数)	0	0	2	2	1	3	2	2	1	1	1	1	2	13	1.0
過労運転 (増減数)	0	-1	3	3	1	1	3	3	-3	2	3	1	6	17	1.3
運転操作不適 (増減数)	-1	10	18	28	7	16	25	18	15	12	19	42	73	182	13.4
漫然運転 (増減数)	0	6	15	21	20	36	44	38	20	23	9	33	65	244	18.0
脇見運転 (増減数)	0	2	17	19	11	21	28	35	12	16	8	11	35	161	11.9
動静不注視 (増減数)	0	0	-5	-5	1	-4	1	3	-2	3	-2	3	4	30	2.2
安全不確認 (増減数)	0	4	8	12	5	18	33	18	16	10	9	12	31	133	9.8
安全速度 (増減数)	0	4	2	6	2	6	6	4	2	2	2	3	7	33	2.4
その他 (増減数)	0	-1	-2	0	3	1	1	2	1	-2	1	5	6	13	1.0
その他の違反 (増減数)	0	2	1	3	5	10	4	3	2	3	2	5	5	27	2.0
違反不明 (増減数)	0	0	3	3	4	2	1	2	2	5	2	7	14	28	2.1
合計	0	51	116	167	87	168	236	209	110	119	82	176	377	1,354	100.0
構成率	0.0	3.8	8.6	12.3	6.4	12.4	17.4	15.4	8.1	8.8	6.1	13.0	27.8	100.0	
増減数	-2	4	-11	-7	-19	-30	18	-17	1	5	7	12	24	-32	
増減率	-100.0	8.5	-8.7	-4.0	-17.9	-15.2	8.3	-7.5	0.9	4.4	9.3	7.3	6.8	-2.3	

注 増減数(率)は、前年同期と比較した値である。

(4) 原付以上運転者（第1当事者）の飲酒有無別

死亡事故を第1当事者の飲酒有無別にみると、

	件数	構成率
飲酒あり	91件	6.7%
飲酒なし	1,249件	92.2%

となっている。

また、飲酒ありの死亡事故件数は、前年同期に比べ11件増加（+13.8%）している。

（図8、表21）

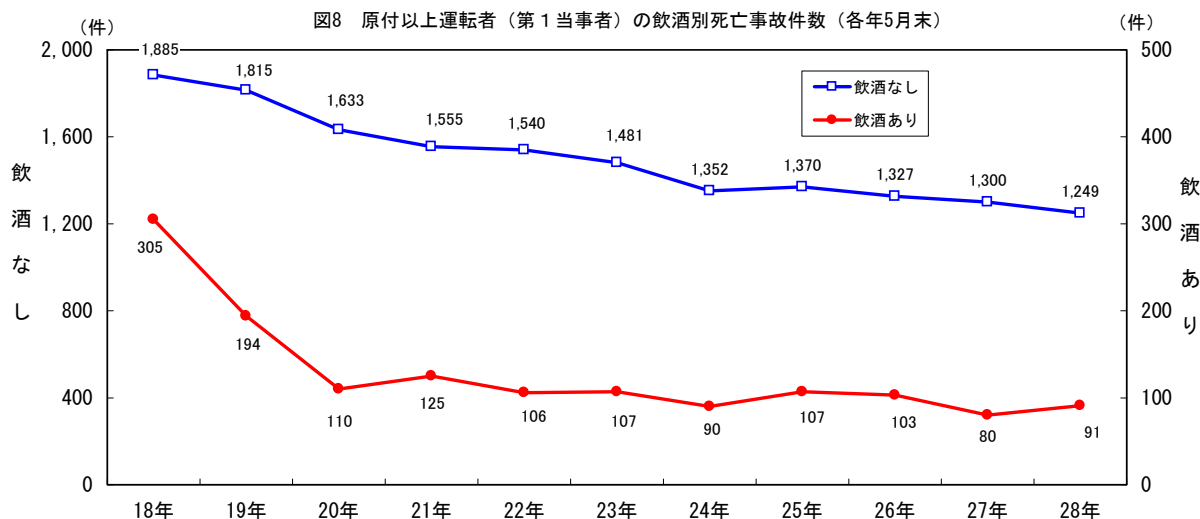


表21 原付以上運転者（第1当事者）の飲酒別死亡事故件数の推移（各年5月末）

飲酒別	年												増減数	増減率	構成率	指数
	18年	19年	20年	21年	22年	23年	24年	25年	26年	27年	28年					
飲酒あり	酒酔い	61	38	21	25	13	22	12	11	13	10	14	4	40.0	1.0	23
	酒気帯び(0.25以上)	133	101	54	76	62	56	49	63	59	39	59	20	51.3	4.4	44
	酒気帯び(0.25未満)	29	22	11	11	7	6	10	9	13	11	2	-9	-81.8	0.1	7
	基準以下	43	15	8	6	9	14	9	10	12	13	7	-6	-46.2	0.5	16
	検知不能	39	18	16	7	15	9	10	14	6	7	9	2	28.6	0.7	23
	小計	305	194	110	125	106	107	90	107	103	80	91	11	13.8	6.7	30
飲酒あり構成率	13.7	9.5	6.2	7.4	6.4	6.7	6.2	7.2	7.1	5.8	6.7	-	-	-	49	
飲酒なし	1,885	1,815	1,633	1,555	1,540	1,481	1,352	1,370	1,327	1,300	1,249	-51	-3.9	92.2	66	
調査不能	32	26	22	15	12	18	12	13	11	6	14	8	133.3	1.0	44	
合計	2,222	2,035	1,765	1,695	1,658	1,606	1,454	1,490	1,441	1,386	1,354	-32	-2.3	100.0	61	

注1 増減数（率）は、前年同期と比較した値である。

注2 指数は、平成18年を100としたものである。

(5) 事故類型別

ア 死亡事故を事故類型別にみると、

	件数	構成率
車両相互事故	572件	38.1%
人対車両事故	523件	34.8%
車両単独事故	384件	25.6%

の順に多い。

(表22)

イ 死亡事故を小類型別にみると、

	件数	構成率
工作物衝突	225件	15.0%
その他横断中(含横断歩道橋付近)	193件	12.8%
出会い頭衝突	179件	11.9%
横断歩道横断中(含横断歩道付近)	170件	11.3%

の順に多い。

(表22)

表22 事故類型別死亡事故件数の推移(各年5月末)

事故類型別	年												増減数	増減率	構成率	指数	
	18年	19年	20年	21年	22年	23年	24年	25年	26年	27年	28年						
人対車両	対面通行中	23	20	22	31	23	18	23	14	21	14	20	6	42.9	1.3	87	
	背面通行中	63	52	46	64	34	61	41	36	46	39	46	7	17.9	3.1	73	
	横断中	横断歩道	172	161	124	141	149	134	143	141	123	132	119	-13	-9.8	7.9	69
		横断歩道付近	50	60	52	39	55	64	64	46	57	55	51	-4	-7.3	3.4	102
		横断歩道橋付近	7	5	7	12	7	9	1	6	6	5	2	-3	-60.0	0.1	29
		その他	313	324	296	255	264	256	230	232	216	199	191	-8	-4.0	12.7	61
	小計	542	550	479	447	475	463	438	425	402	391	363	-28	-7.2	24.2	67	
	路上遊戯中	3	3	2	0	0	2	3	3	1	2	1	-1	-50.0	0.1	33	
	路上作業中	19	19	10	11	8	16	9	11	15	7	13	6	85.7	0.9	68	
	路上停止中	21	17	24	15	23	21	17	13	16	16	17	1	6.3	1.1	81	
その他	85	92	82	73	79	71	82	79	77	89	63	-26	-29.2	4.2	74		
小計	756	753	665	641	642	652	613	581	578	558	523	-35	-6.3	34.8	69		
車両相互	正面衝突	304	233	207	222	185	176	156	166	160	157	154	-3	-1.9	10.3	51	
	追突	進行中	49	39	55	50	50	56	48	46	51	43	53	10	23.3	3.5	108
		その他	82	61	45	33	53	46	43	37	43	42	30	-12	-28.6	2.0	37
		小計	131	100	100	83	103	102	91	83	94	85	83	-2	-2.4	5.5	63
	出会い頭衝突	370	388	304	295	280	248	228	193	178	226	179	-47	-20.8	11.9	48	
	追越・追抜時衝突	31	27	19	23	18	19	20	28	17	10	18	8	80.0	1.2	58	
	すれ違い時衝突	6	5	8	3	3	4	2	6	6	9	13	4	44.4	0.9	217	
	左折時衝突	32	28	28	22	27	19	19	23	19	25	25	0	0.0	1.7	78	
	右折時衝突	115	110	100	100	101	97	89	88	73	76	70	-6	-7.9	4.7	61	
	その他	90	90	63	60	62	71	41	60	43	41	30	-11	-26.8	2.0	33	
小計	1,079	981	829	808	779	736	646	647	590	629	572	-57	-9.1	38.1	53		
車両単独	工作物衝突	電柱	99	75	56	57	60	49	39	60	42	42	46	4	9.5	3.1	46
		標識	26	14	17	19	16	13	8	12	18	12	13	1	8.3	0.9	50
		分離帯等	33	22	23	18	22	17	12	16	21	20	17	-3	-15.0	1.1	52
		防護柵等	110	102	66	79	65	61	65	73	78	70	58	-12	-17.1	3.9	53
		家屋・塀	38	32	24	28	19	29	23	21	28	24	21	-3	-12.5	1.4	55
		橋梁・橋脚	13	10	14	10	12	10	13	11	12	6	5	-1	-16.7	0.3	38
	その他	76	56	47	40	62	38	35	45	56	50	65	15	30.0	4.3	86	
	小計	395	311	247	251	256	217	195	238	255	224	225	1	0.4	15.0	57	
	駐車両衝突	駐車車両衝突	32	28	19	19	13	13	25	23	18	16	14	-2	-12.5	0.9	44
		路外逸脱	転落	71	56	60	62	48	70	48	80	73	76	88	12	15.8	5.9
その他			20	16	12	9	10	7	10	11	18	9	15	6	66.7	1.0	75
小計		91	72	72	71	58	77	58	91	91	85	103	18	21.2	6.9	113	
転倒	転倒	24	27	35	23	37	25	23	29	20	29	24	-5	-17.2	1.6	100	
	その他	24	13	15	27	9	11	18	14	11	16	18	2	12.5	1.2	75	
小計	566	451	388	391	373	343	319	395	395	370	384	14	3.8	25.6	68		
列車	18	14	15	15	12	20	13	25	12	8	23	15	187.5	1.5	128		
合計	2,419	2,199	1,897	1,855	1,806	1,751	1,591	1,648	1,575	1,565	1,502	-63	-4.0	100.0	62		

注1 増減数(率)は、前年同期と比較した値である。

注2 指数は、平成18年を100としたものである。

(6) 道路形状別

道路形状別では、

市街地交差点	471件	31.4%
(交差点付近を含む。)		
非市街地単路	464件	30.9%
市街地単路	279件	18.6%

の順に多い。

(表23)

表23 地形別・道路形状別死亡事故件数の推移(各年5月末)

地形別・道路形状別	年	18年	19年	20年	21年	22年	23年	24年	25年	26年	27年	28年	増減数	増減率	構成率	指数	
市街地	交差点	信号機有	334	309	252	260	259	240	236	224	191	243	219	-24	-9.9	14.6	66
		信号機無	283	249	217	194	198	200	157	164	170	153	135	-18	-11.8	9.0	48
	小計	617	558	469	454	457	440	393	388	361	396	354	-42	-10.6	23.6	57	
	交差点付近	153	142	126	136	145	142	130	141	164	169	117	-52	-30.8	7.8	76	
	小計	770	700	595	590	602	582	523	529	525	565	471	-94	-16.6	31.4	61	
	単路	カーブ	101	84	63	84	63	62	46	41	49	53	42	-11	-20.8	2.8	42
		一般単路	393	443	353	300	280	295	250	265	240	226	226	0	0.0	15.0	58
		トンネル	4	1	3	2	3	1	1	2	1	3	1	-2	-66.7	0.1	25
		橋	11	6	6	10	15	8	5	10	6	7	10	3	42.9	0.7	91
		小計	509	534	425	396	361	366	302	318	296	289	279	-10	-3.5	18.6	55
踏切	11	7	11	11	9	11	10	19	6	5	15	10	200.0	1.0	136		
その他の場所	7	8	8	6	6	13	9	19	9	9	23	20	-3	-13.0	1.3	286	
小計	1,297	1,249	1,039	1,003	978	972	844	885	836	882	785	785	-97	-11.0	52.3	61	
非市街地	交差点	信号機有	98	77	56	59	70	60	62	52	49	40	35	-5	-12.5	2.3	36
		信号機無	214	166	153	179	150	138	114	115	110	108	119	11	10.2	7.9	56
	小計	312	243	209	238	220	198	176	167	159	148	154	6	4.1	10.3	49	
	交差点付近	51	67	61	50	58	60	61	65	65	58	68	10	17.2	4.5	133	
	小計	363	310	270	288	278	258	237	232	224	206	222	16	7.8	14.8	61	
	単路	カーブ	273	254	216	216	195	198	171	200	181	166	177	11	6.6	11.8	65
		一般単路	439	346	326	321	312	277	304	283	292	272	262	-10	-3.7	17.4	60
		トンネル	19	16	14	9	16	16	11	14	10	15	14	-1	-6.7	0.9	74
		橋	17	12	16	10	18	14	15	17	15	14	11	-3	-21.4	0.7	65
	小計	748	628	572	556	541	505	501	514	498	467	464	-3	-0.6	30.9	62	
踏切	7	8	5	4	3	9	3	7	6	3	8	5	166.7	0.5	114		
その他の場所	4	4	11	4	6	7	6	10	11	7	23	16	228.6	1.5	575		
小計	1,122	950	858	852	828	779	747	763	739	683	717	34	5.0	47.7	64		
合計	交差点	信号機有	432	386	308	319	329	300	298	276	240	283	254	-29	-10.2	16.9	59
		信号機無	497	415	370	373	348	338	271	279	280	261	254	-7	-2.7	16.9	51
	小計	929	801	678	692	677	638	569	555	520	544	508	-36	-6.6	33.8	55	
	交差点付近	204	209	187	186	203	202	191	206	229	227	185	-42	-18.5	12.3	91	
	小計	1,133	1,010	865	878	880	840	760	761	749	771	693	-78	-10.1	46.1	61	
	単路	カーブ	374	338	279	300	258	260	217	241	230	219	219	0	0.0	14.6	59
		一般単路	832	789	679	621	592	572	554	548	532	498	488	-10	-2.0	32.5	59
		トンネル	23	17	17	11	19	17	12	16	11	18	15	-3	-16.7	1.0	65
		橋	28	18	22	20	33	22	20	27	21	21	21	0	0.0	1.4	75
	小計	1,257	1,162	997	952	902	871	803	832	794	756	743	-13	-1.7	49.5	59	
踏切	18	15	16	15	12	20	13	26	12	8	23	15	187.5	1.5	128		
その他の場所	11	12	19	10	12	20	15	29	20	30	43	13	43.3	2.9	391		
計	2,419	2,199	1,897	1,855	1,806	1,751	1,591	1,648	1,575	1,565	1,502	-63	-4.0	100.0	62		

注1 増減数(率)は、前年同期と比較した値である。

2 指数は、平成18年を100としたものである。

3 「信号機無」には、信号機不作動の場合を含む。

4 「踏切」とは、踏切上の事故で当事者が列車でない場合を含む。

5 「その他の場所」とは、広場等車道幅員が容易に測定できない道路であって、高速道路等に設けられたサービスエリア等を含む。

5 都道府県別交通事故発生状況

(1) 平成28年5月中の都道府県別交通事故発生状況

表24 都道府県別交通事故発生状況(発生件数及び負傷者数は概数)

平成28年5月中

管区	都道府県	発生件数			死者数				負傷者数		
		増減数	増減率		増減数	増減率	順位	増減数	増減率		
北海道	札幌	549	25	4.8	3	-2	-40.0		646	22	3.5
	函館	67	-18	-21.2	1	-2	-66.7		79	-17	-17.7
	旭川	68	11	19.3	1	-2	-66.7		80	9	12.7
	釧路	57	-13	-18.6	4	-2	-33.3		63	-16	-20.3
	北見	29	9	45.0	0	0	-		35	7	25.0
	計	770	14	1.9	9	-8	-47.1	15	903	5	0.6
東	青森	307	31	11.2	4	0	0.0	31	361	18	5.2
	岩手	203	8	4.1	11	8	266.7	7	259	16	6.6
	宮城	599	-44	-6.8	7	2	40.0	20	761	-29	-3.7
	秋田	153	-11	-6.7	5	4	400.0	25	195	-1	-0.5
	山形	484	13	2.8	3	-6	-66.7	37	617	22	3.7
北	福島	463	-99	-17.6	12	6	100.0	3	598	-118	-16.5
	計	2,209	-102	-4.4	42	14	50.0	***	2,791	-92	-3.2
東	京	2,486	-266	-9.7	11	4	57.1	7	2,879	-267	-8.5
関東	茨城	808	-66	-7.6	12	4	50.0	3	1,058	-110	-9.4
	栃木	457	-37	-7.5	10	6	150.0	13	568	-69	-10.8
	群馬	1,027	-200	-16.3	9	4	80.0	15	1,307	-284	-17.9
	埼玉	2,139	-169	-7.3	14	0	0.0	2	2,677	-168	-5.9
	千葉	1,396	-65	-4.4	10	1	11.1	13	1,726	-146	-7.8
	神奈川	2,147	-101	-4.5	8	-8	-50.0	19	2,554	-121	-4.5
	新潟	376	-52	-12.1	11	5	83.3	7	465	-53	-10.2
	山梨	329	-72	-18.0	5	2	66.7	25	429	-136	-24.1
	長野	689	5	0.7	11	5	83.3	7	869	-16	-1.8
	静岡	2,489	-8	-0.3	12	-1	-7.7	3	3,326	34	1.0
	計	11,857	-765	-6.1	102	18	21.4	***	14,979	-1,069	-6.7
中部	富山	296	-26	-8.1	3	-5	-62.5	37	355	-8	-2.2
	石川	281	13	4.9	5	-1	-16.7	25	339	33	10.8
	福井	131	-43	-24.7	6	3	100.0	22	163	-39	-19.3
	岐阜	470	-98	-17.3	4	-5	-55.6	31	650	-128	-16.5
	愛知	3,233	-246	-7.1	18	5	38.5	1	4,034	-292	-6.7
三	重	479	-91	-16.0	9	7	350.0	15	650	-118	-15.4
	計	4,890	-491	-9.1	45	4	9.8	***	6,191	-552	-8.2
近畿	滋賀	432	-24	-5.3	7	-5	-41.7	20	543	-55	-9.2
	京都	639	-124	-16.3	5	-1	-16.7	25	747	-190	-20.3
	大阪	3,077	-47	-1.5	12	-3	-20.0	3	3,675	-10	-0.3
	兵庫	2,232	-27	-1.2	11	-4	-26.7	7	2,735	-84	-3.0
	奈良	389	-11	-2.8	3	-1	-25.0	37	509	9	1.8
畿	和歌山	274	-26	-8.7	3	0	0.0	37	322	-64	-16.6
	計	7,043	-259	-3.5	41	-14	-25.5	***	8,531	-394	-4.4
中国	鳥取	84	-8	-8.7	1	-2	-66.7	45	119	1	0.8
	島根	104	2	2.0	1	-1	-50.0	45	128	4	3.2
	岡山	715	-119	-14.3	6	-1	-14.3	22	848	-157	-15.6
	広島	803	-44	-5.2	6	-3	-33.3	22	1,003	-70	-6.5
	山口	474	7	1.5	11	5	83.3	7	592	-1	-0.2
	計	2,180	-162	-6.9	25	-2	-7.4	***	2,690	-223	-7.7
四国	徳島	300	3	1.0	5	3	150.0	25	352	-17	-4.6
	香川	590	-47	-7.4	1	-4	-80.0	45	759	-15	-1.9
	愛媛	334	-92	-21.6	4	-1	-20.0	31	402	-118	-22.7
	高知	195	22	12.7	3	1	50.0	37	227	33	17.0
	計	1,419	-114	-7.4	13	-1	-7.1	***	1,740	-117	-6.3
九州	福岡	2,894	-169	-5.5	9	-5	-35.7	15	3,809	-339	-8.2
	佐賀	649	-56	-7.9	4	2	100.0	31	896	-44	-4.7
	長崎	441	-65	-12.8	3	0	0.0	37	581	-101	-14.8
	熊本	471	-78	-14.2	4	-3	-42.9	31	660	-80	-10.8
	大分	354	-61	-14.7	5	2	66.7	25	459	-127	-21.7
	宮崎	654	-50	-7.1	3	0	0.0	37	742	-99	-11.8
	鹿児島	637	-4	-0.6	4	-4	-50.0	31	773	-13	-1.7
沖	縄	437	-25	-5.4	3	2	200.0	37	525	-34	-6.1
	計	6,537	-508	-7.2	35	-6	-14.6	***	8,445	-837	-9.0
合	計	39,391	-2,653	-6.3	323	9	2.9	***	49,149	-3,546	-6.7

注：増減数（率）は、前年同期と比較した値である。

(2) 平成28年5月末の都道府県別交通事故発生状況

表25 都道府県別交通事故発生状況(発生件数及び負傷者数は概数)

平成28年5月末

管区	都道府県	発生件数			死者数				負傷者数		
		増減数	増減率		増減数	増減率	順位	増減数	増減率		
北海道	札幌	3,185	196	6.6	29	3	11.5		3,784	241	6.8
	函館	359	8	2.3	1	-4	-80.0		446	38	9.3
	旭川	467	114	32.3	7	-4	-36.4		574	127	28.4
	釧路	329	-55	-14.3	11	-3	-21.4		375	-76	-16.9
	北見	141	-32	-18.5	4	0	0.0		168	-48	-22.2
	計	4,481	231	5.4	52	-8	-13.3	11	5,347	282	5.6
東	青森	1,479	-3	-0.2	16	-1	-5.9	36	1,749	-107	-5.8
	岩手	918	-49	-5.1	35	11	45.8	19	1,164	-46	-3.8
	宮城	3,137	-346	-9.9	31	10	47.6	20	3,948	-430	-9.8
	秋田	807	-45	-5.3	15	8	114.3	38	985	-30	-3.0
	山形	2,424	-196	-7.5	12	-5	-29.4	45	3,015	-205	-6.4
北	福島	2,296	-623	-21.3	38	12	46.2	16	2,848	-700	-19.7
	計	11,061	-1,262	-10.2	147	35	31.3	***	13,709	-1,518	-10.0
東	京	12,922	-1,145	-8.1	63	-5	-7.4	5	14,933	-1,204	-7.5
関	茨城	4,168	-769	-15.6	72	12	20.0	1	5,362	-1,122	-17.3
	栃木	2,278	-272	-10.7	36	-3	-7.7	17	2,814	-385	-12.0
	群馬	5,503	-767	-12.2	24	3	14.3	28	7,042	-994	-12.4
	埼玉	10,870	-1,173	-9.7	67	-2	-2.9	4	13,387	-1,239	-8.5
	千葉	6,985	-795	-10.2	68	0	0.0	3	8,601	-1,098	-11.3
	神奈川	11,034	-759	-6.4	44	-26	-37.1	13	13,062	-895	-6.4
	新潟	1,839	-378	-17.1	29	-1	-3.3	23	2,184	-522	-19.3
	山梨	1,660	-204	-10.9	16	5	45.5	36	2,119	-377	-15.1
東	長野	3,204	-462	-12.6	61	42	221.1	6	4,007	-503	-11.2
	静岡	12,636	-548	-4.2	56	-6	-9.7	10	16,518	-628	-3.7
	計	60,177	-6,127	-9.2	473	24	5.3	***	75,096	-7,763	-9.4
中	富山	1,417	-207	-12.7	27	1	3.8	24	1,626	-247	-13.2
	石川	1,398	-158	-10.2	20	-5	-20.0	32	1,647	-170	-9.4
	福井	746	-185	-19.9	24	11	84.6	28	856	-223	-20.7
	岐阜	2,746	-624	-18.5	44	5	12.8	13	3,724	-720	-16.2
	愛知	16,657	-1,567	-8.6	72	-5	-6.5	1	20,504	-1,988	-8.8
部	三重	2,562	-547	-17.6	45	10	28.6	12	3,450	-729	-17.4
	計	25,526	-3,288	-11.4	232	17	7.9	***	31,807	-4,077	-11.4
近	滋賀	2,140	-360	-14.4	26	-14	-35.0	25	2,674	-571	-17.6
	京都	3,388	-655	-16.2	20	-15	-42.9	32	4,016	-868	-17.8
	大阪	15,259	-1,329	-8.0	60	-25	-29.4	7	18,179	-1,440	-7.3
	兵庫	10,960	-808	-6.9	60	-12	-16.7	7	13,400	-1,076	-7.4
	奈良	1,831	-361	-16.5	13	-8	-38.1	44	2,290	-452	-16.5
畿	和歌山	1,154	-351	-23.3	14	2	16.7	41	1,380	-532	-27.8
	計	34,732	-3,864	-10.0	193	-72	-27.2	***	41,939	-4,939	-10.5
中	鳥取	373	-71	-16.0	7	-5	-41.7	47	461	-66	-12.5
	島根	521	-59	-10.2	12	-3	-20.0	45	617	-44	-6.7
	岡山	3,741	-655	-14.9	36	-2	-5.3	17	4,409	-853	-16.2
	広島	3,906	-546	-12.3	39	-11	-22.0	15	4,925	-642	-11.5
	山口	2,208	-254	-10.3	25	2	8.7	27	2,727	-342	-11.1
	計	10,749	-1,585	-12.9	119	-19	-13.8	***	13,139	-1,947	-12.9
四	徳島	1,442	-181	-11.2	26	15	136.4	25	1,734	-291	-14.4
	香川	2,788	-494	-15.1	22	-8	-26.7	31	3,473	-525	-13.1
	愛媛	1,816	-359	-16.5	31	-2	-6.1	20	2,167	-380	-14.9
	高知	892	-150	-14.4	23	9	64.3	30	984	-210	-17.6
	計	6,938	-1,184	-14.6	102	14	15.9	***	8,358	-1,406	-14.4
九	福岡	14,477	-1,452	-9.1	59	-6	-9.2	9	19,077	-1,801	-8.6
	佐賀	3,031	-505	-14.3	14	-7	-33.3	41	4,012	-659	-14.1
	長崎	2,223	-262	-10.5	18	4	28.6	34	2,884	-309	-9.7
	熊本	2,276	-422	-15.6	30	0	0.0	22	2,921	-530	-15.4
	大分	1,588	-345	-17.8	14	2	16.7	41	2,035	-538	-20.9
	宮崎	3,402	-289	-7.8	17	-1	-5.6	35	3,887	-406	-9.5
	鹿児島	2,990	-245	-7.6	15	-18	-54.5	38	3,579	-264	-6.9
州	沖縄	2,067	-105	-4.8	15	-2	-11.8	38	2,409	-96	-3.8
	計	32,054	-3,625	-10.2	182	-28	-13.3	***	40,804	-4,603	-10.1
合	計	198,640	-21,849	-9.9	1,563	-42	-2.6	***	245,132	-27,175	-10.0

注：増減数(率)は、前年同期と比較した値である。

(3) 平成28年5月末の都道府県別高齢者の死者数

表26 都道府県別高齢者の死者数

区分		平成28年5月末			
都道府県別		全死者	高齢者		
			高齢者	高齢者 構成率	順位
北海道		52	25	48.1	36
東	青森	16	6	37.5	46
	岩手	35	21	60.0	16
	宮城	31	14	45.2	40
	秋田	15	14	93.3	1
	山形	12	6	50.0	31
	福島	38	16	42.1	42
東京		63	28	44.4	41
関	茨城	72	39	54.2	25
	栃木	36	19	52.8	27
	群馬	24	12	50.0	31
	埼玉	67	35	52.2	28
	千葉	68	42	61.8	14
	神奈川	44	18	40.9	43
	新潟	29	15	51.7	29
	山梨	16	12	75.0	6
	長野	61	31	50.8	30
静岡	56	36	64.3	11	
中	富山	27	19	70.4	7
	石川	20	8	40.0	44
	福井	24	14	58.3	18
	岐阜	44	25	56.8	21
	愛知	72	44	61.1	15
	三重	45	24	53.3	26
近	滋賀	26	13	50.0	31
	京都	20	11	55.0	23
	大阪	60	23	38.3	45
	兵庫	60	36	60.0	16
	奈良	13	6	46.2	39
畿	和歌山	14	8	57.1	20
	鳥取	7	6	85.7	2
	島根	12	8	66.7	8
	岡山	36	24	66.7	8
	広島	39	22	56.4	22
四	山口	25	12	48.0	37
	徳島	26	20	76.9	5
	香川	22	14	63.6	13
	愛媛	31	17	54.8	24
	高知	23	15	65.2	10
九	福岡	59	34	57.6	19
	佐賀	14	9	64.3	11
	長崎	18	14	77.8	4
	熊本	30	15	50.0	31
	大分	14	7	50.0	31
	宮崎	17	14	82.4	3
	鹿児島	15	7	46.7	38
	沖縄	15	2	13.3	47
	合計		1,563	860	55.0

		(平成26年10月1日現在人口)			
都道府県別		全人口 (千人)	うち高齢者		
			うち高齢者 (千人)	高齢者人口 構成率	順位
北海道		5,400	1,519	28.1	20
東	青森	1,321	383	29.0	16
	岩手	1,284	380	29.6	11
	宮城	2,328	573	24.6	41
	秋田	1,037	339	32.7	1
	山形	1,131	338	29.9	7
	福島	1,935	537	27.8	25
東京		13,390	3,011	22.5	46
関	茨城	2,919	754	25.8	36
	栃木	1,980	498	25.2	39
	群馬	1,976	529	26.8	34
	埼玉	7,239	1,737	24.0	42
	千葉	6,197	1,571	25.4	38
	神奈川	9,096	2,115	23.3	44
	新潟	2,313	672	29.1	15
	山梨	841	231	27.5	26
	長野	2,109	615	29.2	12
静岡	3,705	998	26.9	32	
中	富山	1,070	318	29.7	9
	石川	1,156	313	27.1	30
	福井	790	220	27.8	23
	岐阜	2,041	557	27.3	27
	愛知	7,455	1,728	23.2	45
	三重	1,825	495	27.1	29
近	滋賀	1,416	332	23.4	43
	京都	2,610	701	26.9	33
	大阪	8,836	2,267	25.7	37
	兵庫	5,541	1,460	26.3	35
	奈良	1,376	383	27.8	24
畿	和歌山	971	296	30.5	5
	鳥取	574	167	29.1	14
	島根	697	221	31.7	3
	岡山	1,924	540	28.1	22
	広島	2,833	769	27.1	28
四	山口	1,408	441	31.3	4
	徳島	764	230	30.1	6
	香川	981	286	29.2	13
	愛媛	1,395	415	29.7	8
	高知	738	237	32.1	2
九	福岡	5,091	1,279	25.1	40
	佐賀	835	225	26.9	31
	長崎	1,386	401	28.9	17
	熊本	1,794	504	28.1	21
	大分	1,171	347	29.6	10
	宮崎	1,114	319	28.6	19
	鹿児島	1,668	478	28.7	18
	沖縄	1,421	270	19.0	47
	合計		127,083	33,000	26.0

注 人口は、総務省統計資料「平成26年推計人口」による。