

国土交通省総合政策局  
建設経済統計調査室  
平成29年9月29日(金)公表

# 建築着工統計調査報告

平成29年8月分

平成29年9月分は10月31日(火)公表予定

## ※問い合わせ先

国土交通省総合政策局建設経済統計調査室

電話 03-5253-8111

担当 久保田(課長補佐) 28-621

長友(係長) 28-625

山川(主任) 28-626

この統計調査報告の概要は、国土交通省ホームページでもご覧いただけます。

[http://www.mlit.go.jp/statistics/details/jutaku\\_list.html](http://www.mlit.go.jp/statistics/details/jutaku_list.html)

## 平成 29 年 8 月の新設住宅着工戸数（概要）

8月の新設住宅着工は、分譲住宅は増加したが、持家及び貸家が減少したため、全体で前年同月比2.0%の減少となった。また、季節調整済年率換算値では前月比3.2%の減少となった。

## 1. 総戸数

- 新設住宅着工戸数は 80,562 戸。
  - ・前年同月比 2.0%減, 2か月連続の減少。
- 新設住宅着工床面積は 6,418千㎡。
  - ・前年同月比 3.9%減, 2か月連続の減少。
- 季節調整済年率換算値では 942千戸。
  - ・前月比 3.2%減, 2か月連続の減少。

## 2. 利用関係別戸数

## ①持家

- 持家は 24,379戸（前年同月比 7.4%減, 3か月連続の減少）
  - ・民間資金による持家は 21,615戸（同 7.3%減, 3か月連続の減少）
  - ・公的資金による持家は 2,764戸（同 8.5%減, 2か月連続の減少）

民間資金による持家が減少し、公的資金による持家も減少したため、持家全体で減少となった。

## ②貸家

- 貸家は 34,968戸（前年同月比 4.9%減, 3か月連続の減少）
  - ・民間資金による貸家は 32,455戸（同 3.6%減, 3か月連続の減少）
  - ・公的資金による貸家は 2,513戸（同 19.0%減, 先月の増加から再びの減少）

民間資金による貸家が減少し、公的資金による貸家も減少したため、貸家全体で減少となった。

## ③分譲住宅

- 分譲住宅は 20,728戸（前年同月比 12.0%増, 3か月連続の増加）
  - ・マンションは 9,109戸（同 33.7%増, 3か月連続の増加）
  - ・一戸建住宅は 11,493戸（同 0.8%増, 先月の減少から再びの増加）

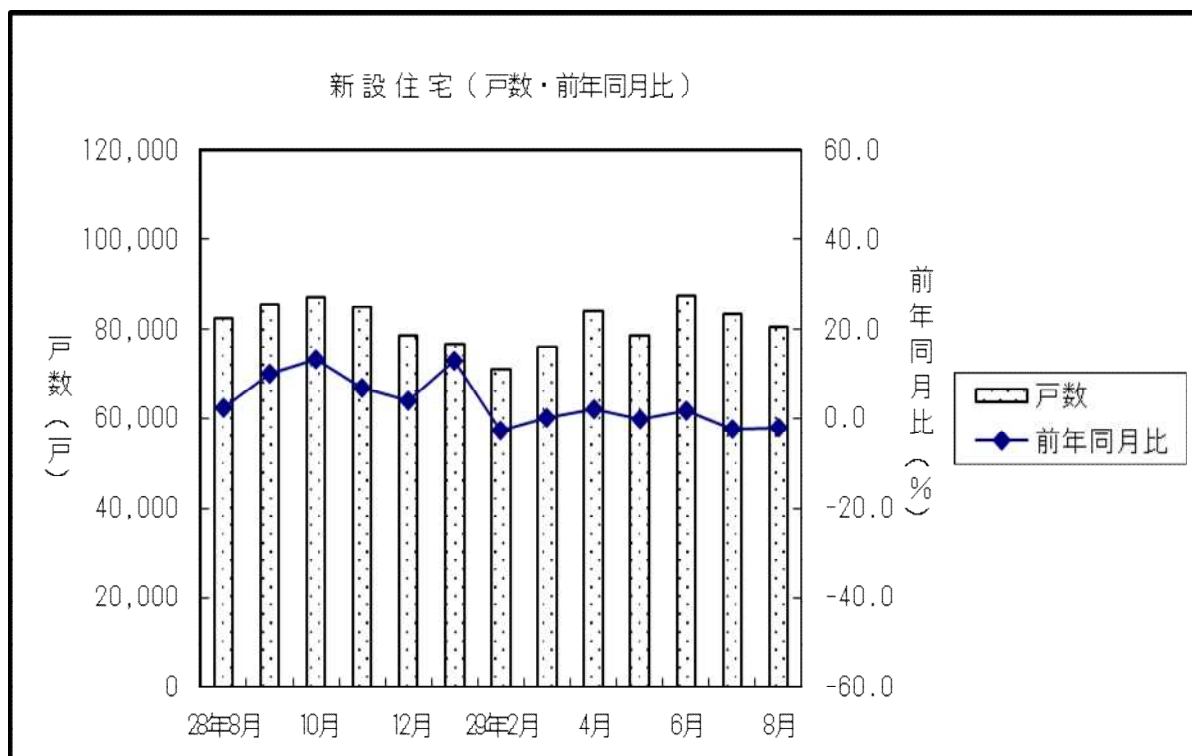
マンションが増加し、一戸建住宅も増加したため、分譲住宅全体で増加となった。

### 3. 地域別戸数

- 首都圏 総戸数（前年同月比 0.7%減）  
 持家（同 11.4%減），貸家（同 6.5%減），  
 分譲住宅（同 15.9%増）  
 うちマンション（同 58.4%増），うち一戸建住宅（同 3.9%減）
- 中部圏 総戸数（前年同月比 5.2%減）  
 持家（同 7.4%減），貸家（同 7.9%減），  
 分譲住宅（同 3.5%増）  
 うちマンション（同 14.0%減），うち一戸建住宅（同 10.7%増）
- 近畿圏 総戸数（前年同月比 1.8%増）  
 持家（同 9.0%減），貸家（同 1.2%減），  
 分譲住宅（同 14.4%増）  
 うちマンション（同 39.4%増），うち一戸建住宅（同 7.9%減）
- その他地域 総戸数（前年同月比 3.7%減）  
 持家（同 5.6%減），貸家（同 3.9%減），  
 分譲住宅（同 6.2%増）  
 うちマンション（同 0.6%増），うち一戸建住宅（同 11.6%増）

### 4. その他

- 建築工法別
  - ・プレハブは， 11,726戸（前年同月比 10.9%減， 3か月連続の減少）
  - ・ツーバイフォーは， 10,105戸（前年同月比 9.0%減， 2か月連続の減少）



## 資料2

## 新設住宅着工・利用関係別戸数, 床面積

(単位:戸, 千㎡, %)

	新設住宅着工戸数, 床面積												季節調整値	
	総計		床面積		持家		貸家		給与住宅		分譲住宅		年率 (千戸)	前月比
		前年比		前年比		前年比		前年比		前年比		前年比		
平成19年度	1,035,598	-19.4	88,360	-18.7	311,800	-12.3	430,855	-19.9	10,311	13.3	282,632	-26.1		
平成20年度	1,039,214	0.3	86,344	-2.3	310,670	-0.4	444,848	3.2	11,089	7.5	272,607	-3.5		
平成21年度	775,277	-25.4	67,755	-21.5	286,993	-7.6	311,463	-30.0	13,231	19.3	163,590	-40.0		
平成22年度	819,020	5.6	73,876	9.0	308,517	7.5	291,840	-6.3	6,580	-50.3	212,083	29.6		
平成23年度	841,246	2.7	75,748	2.5	304,822	-1.2	289,762	-0.7	7,576	15.1	239,086	12.7		
平成24年度	893,002	6.2	79,413	4.8	316,532	3.8	320,891	10.7	5,919	-21.9	249,660	4.4		
平成25年度	987,254	10.6	87,313	9.9	352,841	11.5	369,993	15.3	5,272	-10.9	259,148	3.8		
平成26年度	880,470	-10.8	74,007	-15.2	278,221	-21.1	358,340	-3.1	7,867	49.2	236,042	-8.9		
平成27年度	920,537	4.6	75,592	2.1	284,441	2.2	383,678	7.1	5,832	-25.9	246,586	4.5		
平成28年度	974,137	5.8	78,705	4.1	291,783	2.6	427,275	11.4	5,793	-0.7	249,286	1.1		
28. 1-28. 8	630,919	5.3	51,326	3.4	190,785	2.8	267,101	9.2	4,336	2.6	168,697	2.4		
29. 1-29. 8	637,002	1.0	51,566	0.5	186,401	-2.3	272,913	2.2	3,706	-14.5	173,982	3.1		
28. 4-28. 8	414,529	5.2	33,793	3.6	127,263	3.4	179,370	10.8	2,631	12.4	105,265	-1.3		
29. 4-29. 8	413,712	-0.2	33,512	-0.8	123,383	-3.0	176,450	-1.6	2,083	-20.8	111,796	6.2		
28年 8月	82,242	2.5	6,681	2.3	26,341	4.3	36,784	9.9	608	85.4	18,509	-12.7	961	-3.5
9月	85,622	10.0	6,855	6.7	25,573	1.4	38,400	12.6	310	-3.7	21,339	17.0	981	2.1
10月	87,239	13.1	6,919	9.0	26,046	4.9	39,950	22.0	661	-9.2	20,582	9.3	981	-0.1
11月	85,051	6.7	6,795	2.9	25,993	2.7	38,617	15.3	314	-17.2	20,127	-1.8	954	-2.7
12月	78,406	3.9	6,289	3.9	23,890	6.5	34,475	2.2	254	-28.9	19,787	4.6	923	-3.2
29年 1月	76,491	12.8	6,255	14.5	20,228	-0.2	31,684	12.0	518	43.9	24,061	27.3	1,001	8.4
2月	70,912	-2.6	5,768	-2.5	21,322	1.6	30,842	6.8	350	-38.8	18,398	-17.9	940	-6.1
3月	75,887	0.2	6,031	-2.0	21,468	-3.6	33,937	11.0	755	-2.3	19,727	-10.8	984	4.7
4月	83,979	1.9	6,842	3.0	23,751	0.8	36,194	1.9	326	9.4	23,708	2.9	1,004	2.0
5月	78,481	-0.3	6,410	-1.6	23,846	1.5	32,956	1.6	332	-43.4	21,347	-3.9	998	-0.6
6月	87,456	1.7	7,145	1.5	26,037	-3.4	35,967	-2.6	476	-1.2	24,976	15.5	1,003	0.6
7月	83,234	-2.3	6,697	-3.2	25,370	-5.7	36,365	-3.7	462	-29.6	21,037	5.7	974	-3.0
8月	80,562	-2.0	6,418	-3.9	24,379	-7.4	34,968	-4.9	487	-19.9	20,728	12.0	942	-3.2

## 資料3

## マンション、分譲一戸建、プレハブ、ツーバイフォー、着工戸数

(単位:戸, %)

	分譲住宅					プレハブ			ツーバイフォー	
	マンション		分譲に占める割合	一戸建		前年比	新設に占める割合	前年比	前年比	
		前年比			前年比					
平成19年度	159,694	-34.0	56.5	121,163	-12.5	146,605	-8.1	14.2	99,439	-6.0
平成20年度	164,597	3.1	60.4	106,609	-12.0	148,592	1.4	14.3	104,279	4.9
平成21年度	67,382	-59.1	41.2	95,294	-10.6	124,361	-16.3	16.0	92,883	-10.9
平成22年度	97,757	45.1	46.1	113,427	19.0	125,702	1.1	15.3	97,437	4.9
平成23年度	120,092	22.8	50.2	117,979	4.0	128,216	2.0	15.2	98,680	1.3
平成24年度	124,027	3.3	49.7	124,536	5.6	134,087	4.6	15.0	110,459	11.9
平成25年度	123,818	-0.2	47.8	133,906	7.5	149,756	11.7	15.2	120,520	9.1
平成26年度	110,215	-11.0	46.7	124,221	-7.2	140,157	-6.4	15.9	111,549	-7.4
平成27年度	118,432	7.5	48.0	126,235	1.6	143,164	2.1	15.6	115,391	3.4
平成28年度	112,354	-5.1	45.1	134,700	6.7	147,594	3.1	15.2	123,572	7.1
28. 1-28. 8	79,460	-4.1	47.1	87,911	9.1	96,076	1.9	15.2	78,480	6.6
29. 1-29. 8	82,239	3.5	47.3	90,409	2.8	91,210	-5.1	14.3	76,937	-2.0
28. 4-28. 8	48,035	-11.3	45.6	56,272	9.1	62,420	3.6	15.1	52,408	8.5
29. 4-29. 8	53,030	10.4	47.4	57,809	2.7	58,488	-6.3	14.1	51,006	-2.7
28年 8月	6,815	-33.1	36.8	11,401	5.9	13,161	11.9	16.0	11,104	11.7
9月	9,502	23.0	44.5	11,600	12.1	13,680	13.9	16.0	11,747	10.9
10月	9,008	3.7	43.8	11,294	12.6	12,958	10.3	14.8	11,781	10.5
11月	8,263	-6.9	41.1	11,683	1.8	13,635	6.6	16.0	11,412	6.5
12月	8,337	10.7	42.1	11,251	0.6	12,179	-4.1	15.5	10,293	13.9
29年 1月	13,098	56.2	54.4	10,863	4.9	11,396	-4.1	14.9	8,308	4.0
2月	7,562	-35.7	41.1	10,696	0.9	10,943	1.1	15.4	8,507	-0.3
3月	8,549	-24.3	43.3	11,041	3.4	10,383	-5.1	13.7	9,116	-4.6
4月	12,097	1.3	51.0	11,504	5.2	11,080	2.1	13.2	10,124	-1.3
5月	9,823	-12.6	46.0	11,287	4.5	11,148	0.2	14.2	9,636	2.4
6月	12,942	27.1	51.8	11,817	4.8	12,487	-6.3	14.3	10,851	3.1
7月	9,059	15.2	43.1	11,708	-1.3	12,047	-13.7	14.5	10,290	-7.3
8月	9,109	33.7	43.9	11,493	0.8	11,726	-10.9	14.6	10,105	-9.0

(注) マンション (利用関係……分譲住宅, 建て方……共同住宅, 構造……鉄骨鉄筋コンクリート造, 鉄筋コンクリート造, 鉄骨造)  
 一戸建 (利用関係……分譲住宅, 建て方……一戸建)

(単位：戸、%)

	三大都市圏計		首都圏										中部圏									
	総数	前年比	埼玉県		千葉県		東京都		神奈川県		総数	前年比	岐阜県		静岡県		愛知県		三重県			
			戸数	前年比	戸数	前年比	戸数	前年比	戸数	前年比			戸数	前年比	戸数	前年比	戸数	前年比	戸数	前年比	戸数	前年比
平成27年度	96,827	6.3	63,295	3.6	4,684	-9.3	5,499	-2.9	40,020	-1.2	13,092	33.7	7,128	-0.8	134	-52.1	1,127	-5.9	5,417	-0.2	450	63.6
平成28年度	93,783	-3.1	65,462	3.4	5,277	12.7	5,175	-5.9	42,135	5.3	12,875	-1.7	5,725	-19.7	238	77.6	1,136	0.8	4,267	-21.2	84	-81.3
28.1-28.8	66,153	-4.7	43,798	-7.0	4,371	48.4	3,230	-17.7	27,340	-11.7	8,857	-4.3	4,807	-10.3	214	355.3	904	7.5	3,533	-15.2	156	-49.2
29.1-29.8	67,609	2.2	48,134	9.9	2,797	-36.0	5,277	63.4	31,098	13.7	8,962	1.2	4,213	-12.4	262	22.4	531	-41.3	3,150	-10.8	270	73.1
28.4-28.8	39,762	-11.3	26,330	-11.8	2,821	64.8	1,861	-37.2	16,739	-13.5	4,909	-15.8	3,011	-5.3	155	229.8	607	64.5	2,249	-11.6	0	-100.0
29.4-29.8	42,552	7.0	29,973	13.8	2,045	-27.5	3,811	104.8	18,080	8.0	6,037	23.0	2,762	-8.3	227	46.5	220	-63.8	2,129	-5.3	186	-
平成28年 8月	5,218	-41.6	2,852	-49.0	377	138.6	396	88.6	1,809	-49.3	270	-83.7	585	42.0	0	-	172	-	413	16.0	0	-100.0
9月	8,177	35.2	6,307	75.1	372	115.0	1,279	365.1	4,172	68.9	484	-29.2	276	-75.6	26	-7.1	0	-100.0	250	-70.0	0	-
10月	7,433	9.3	5,142	38.2	952	72.8	211	-	2,888	9.9	1,091	101.7	394	11.0	0	-	62	-	332	-6.5	0	-
11月	6,942	2.8	4,872	-3.0	266	-39.3	2	-99.7	2,474	7.9	2,130	38.6	250	-20.4	0	-	59	-9.2	191	-23.3	0	-
12月	6,412	7.0	4,650	28.2	114	-56.2	356	161.8	2,844	6.2	1,336	141.2	343	-2.3	22	-	97	-23.6	224	49.3	0	-100.0
平成29年 1月	11,461	51.3	8,952	75.6	489	105.5	670	-24.4	5,941	100.2	1,852	84.3	375	-22.5	35	29.6	99	153.8	201	-44.2	40	-31.0
2月	6,414	-34.4	4,602	-33.7	105	-63.0	268	-23.9	3,644	-20.9	585	-65.6	336	-48.4	0	-	0	-100.0	292	-25.7	44	-
3月	7,182	-20.6	4,607	-15.1	158	-84.6	528	303.1	3,433	13.5	488	-60.7	740	12.0	0	-100.0	212	-	528	-0.6	0	-100.0
4月	9,873	-4.7	7,391	3.3	647	9.3	1,611	317.4	3,277	-24.2	1,856	0.0	673	-32.5	0	-100.0	48	-74.7	480	-31.0	145	-
5月	8,051	-6.2	5,918	-12.8	348	-74.1	1,108	691.4	2,711	-36.8	1,751	73.0	708	89.3	137	-	35	-31.4	495	53.3	41	-
6月	10,793	16.6	8,300	37.9	414	-3.7	384	-12.1	6,897	71.6	605	-46.5	668	27.7	38	-	24	-79.8	606	50.0	0	-
7月	6,333	-0.1	3,847	9.3	186	141.6	489	-2.6	2,089	-9.2	1,083	69.2	210	-60.5	0	-100.0	51	-32.0	159	-61.5	0	-
8月	7,502	43.8	4,517	58.4	450	19.4	219	-44.7	3,106	71.7	742	174.8	503	-14.0	52	-	62	-64.0	389	-5.8	0	-

	近畿圏										その他の地域					
	総数	前年比	滋賀県		京都府		大阪府		兵庫県		奈良県		和歌山県		総数	前年比
			戸数	前年比	戸数	前年比	戸数	前年比	戸数	前年比	戸数	前年比	戸数	前年比		
平成27年度	26,404	15.6	619	132.7	2,965	23.8	15,516	8.4	6,615	19.6	689	266.5	0	-100.0	21,605	13.2
平成28年度	22,596	-14.4	548	-11.5	2,018	-31.9	15,025	-3.2	4,314	-34.8	248	-64.0	443	-	18,571	-14.0
28.1-28.8	17,548	3.5	882	1,002.5	1,652	-33.9	11,512	16.9	2,876	-33.5	316	61.2	310	-	13,307	-0.8
29.1-29.8	15,262	-13.0	401	-54.5	905	-45.2	9,686	-15.9	4,156	44.5	76	-75.9	38	-87.7	14,630	9.9
28.4-28.8	10,421	-11.7	343	328.8	1,148	-30.5	7,457	11.5	991	-70.0	172	109.8	310	-	8,273	-11.4
29.4-29.8	9,817	-5.8	308	-10.2	837	-27.1	5,979	-19.8	2,655	167.9	0	-100.0	38	-87.7	10,478	26.7
平成28年 8月	1,781	-39.2	44	-	130	66.7	1,488	-30.2	119	-83.4	0	-	0	-	1,597	27.1
9月	1,594	21.1	27	-	60	-47.4	749	-19.3	758	298.9	0	-100.0	0	-	1,325	-20.9
10月	1,897	-30.4	33	-	307	52.0	1,152	-33.4	405	-28.1	0	-100.0	0	-	1,575	-16.6
11月	1,820	28.9	52	-	83	-64.8	1,164	96.3	388	-10.8	0	-100.0	133	-	1,321	-38.0
12月	1,419	-29.6	0	-	352	37.0	796	-47.8	271	15.8	0	-	0	-	1,925	25.1
平成29年 1月	2,134	6.9	0	-100.0	68	-74.5	1,151	46.1	839	-6.7	76	-	0	-	1,637	103.1
2月	1,476	-32.2	27	-94.6	0	-100.0	1,020	-16.9	429	197.9	0	-100.0	0	-	1,148	-42.0
3月	1,835	-37.9	66	-	0	-100.0	1,536	-24.7	233	-72.3	0	-100.0	0	-	1,367	-39.2
4月	1,809	-18.1	163	-	241	-28.1	696	-51.3	709	160.7	0	-100.0	0	-	2,224	41.4
5月	1,425	-0.2	0	-100.0	151	-17.0	679	-33.8	595	461.3	0	-	0	-100.0	1,772	-33.1
6月	1,825	-32.8	52	-	0	-100.0	1,369	-29.0	404	28.7	0	-	0	-	2,149	131.3
7月	2,276	-0.5	30	-87.4	387	1,333.3	1,545	-2.5	314	74.4	0	-	0	-100.0	2,726	78.9
8月	2,482	39.4	63	43.2	58	-55.4	1,690	13.6	633	431.9	0	-	38	-	1,607	0.6

\* マンション：利用関係…分譲住宅，建て方…共同住宅，構造…鉄骨鉄筋コンクリート造・鉄筋コンクリート造・鉄骨造

	首都圏								中部圏							
	総数	持家		貸家		分譲		総数	持家		貸家		分譲			
		前年比	前年比	前年比	前年比	前年比	前年比		前年比	前年比	前年比	前年比	前年比			
平成21年度	265,921	-26.0	68,696	-1.5	112,486	-23.4	79,530	-42.7	102,279	-29.0	46,461	-9.5	40,020	-40.1	15,286	-38.3
平成22年度	293,732	10.5	71,799	4.5	106,959	-4.9	113,728	43.0	104,678	2.3	50,844	9.4	33,435	-16.5	19,567	28.0
平成23年度	306,540	4.4	68,490	-4.6	107,011	0.0	127,606	12.2	100,207	-4.3	48,643	-4.3	29,727	-11.1	21,022	7.4
平成24年度	316,191	3.1	70,153	2.4	112,695	5.3	131,659	3.2	103,164	3.0	49,391	1.5	31,438	5.8	21,728	3.4
平成25年度	337,699	6.8	75,478	7.6	129,068	14.5	131,083	-0.4	115,526	12.0	54,792	10.9	36,237	15.3	24,013	10.5
平成26年度	309,191	-8.4	59,849	-20.7	125,560	-2.7	120,690	-7.9	99,112	-14.2	42,512	-22.4	33,414	-7.8	22,393	-6.7
平成27年度	318,142	2.9	59,880	0.1	134,912	7.4	121,898	1.0	104,625	5.6	43,317	1.9	37,711	12.9	22,931	2.4
平成28年度	343,148	7.9	59,672	-0.3	153,742	14.0	128,393	5.3	108,451	3.7	43,926	1.4	40,915	8.5	23,152	1.0
平成28年 8月	28,364	-0.6	5,434	-0.9	14,325	17.6	8,477	-21.6	9,387	12.7	3,896	4.3	3,496	25.2	1,983	12.0
9月	31,181	22.9	5,505	2.6	13,698	18.4	11,922	44.0	9,510	1.7	3,705	4.2	3,946	14.3	1,843	-19.9
10月	28,627	15.6	5,145	5.9	13,047	14.7	10,329	24.7	9,778	11.1	3,922	1.8	3,804	14.8	2,019	26.9
11月	29,508	6.7	5,373	-4.2	13,758	19.9	10,330	-1.3	9,957	13.3	4,091	6.3	3,988	25.4	1,842	8.4
12月	26,272	-0.2	4,634	-4.3	11,900	-5.1	9,702	10.1	8,480	1.0	3,565	7.6	3,074	-7.4	1,812	4.9
平成29年 1月	31,700	25.5	4,464	-1.5	12,983	21.4	14,212	42.1	7,741	-0.1	3,207	-3.6	2,775	5.3	1,676	-5.6
2月	25,170	-6.1	4,495	-0.1	11,356	8.1	9,242	-21.0	8,779	2.3	3,585	0.9	3,299	14.3	1,883	-9.7
3月	26,684	5.8	4,156	-7.7	12,486	18.8	9,618	-4.9	8,933	-1.5	3,235	-9.4	3,369	-2.0	2,299	13.2
4月	30,220	1.4	4,890	-2.3	12,264	0.2	12,998	4.6	8,577	2.1	3,398	4.9	3,076	6.7	2,077	-8.2
5月	27,749	-1.9	4,557	-2.6	11,775	0.6	11,371	-3.6	8,282	-2.4	3,250	-4.6	2,898	-13.9	2,043	20.5
6月	32,280	8.6	5,210	-1.8	13,432	2.5	13,595	22.1	9,926	6.0	4,030	2.4	3,448	-0.3	2,344	24.7
7月	26,576	-4.6	5,118	-6.6	12,077	-8.1	9,262	0.7	9,500	-1.3	3,761	-9.1	3,908	13.0	1,720	-12.2
8月	28,172	-0.7	4,815	-11.4	13,399	-6.5	9,822	15.9	8,902	-5.2	3,609	-7.4	3,220	-7.9	2,053	3.5

	近畿圏								その他							
	総数	持家		貸家		分譲		総数	持家		貸家		分譲			
		前年比	前年比	前年比	前年比	前年比	前年比		前年比	前年比	前年比	前年比	前年比			
平成21年度	120,601	-23.1	36,462	-5.3	40,160	-33.3	40,297	-28.2	286,476	-24.4	135,374	-10.4	118,797	-30.5	28,477	-46.2
平成22年度	124,572	3.3	38,556	5.7	40,243	0.2	44,610	10.7	296,038	3.3	147,318	8.8	111,203	-6.4	34,178	20.0
平成23年度	127,301	2.2	37,191	-3.5	40,659	1.0	48,564	8.9	307,198	3.8	150,498	2.2	112,365	1.0	41,894	22.6
平成24年度	131,704	3.5	38,091	2.4	42,826	5.3	49,899	2.7	341,943	11.3	158,897	5.6	133,932	19.2	46,374	10.7
平成25年度	148,618	12.8	42,234	10.9	52,662	23.0	53,074	6.4	385,411	12.7	180,337	13.5	152,026	13.5	50,978	9.9
平成26年度	133,118	-10.4	33,145	-21.5	53,563	1.7	45,142	-14.9	339,049	-12.0	142,715	-20.9	145,803	-4.1	47,817	-6.2
平成27年度	138,247	3.9	34,487	4.0	54,153	1.1	48,517	7.5	359,523	6.0	146,757	2.8	156,902	7.6	53,240	11.3
平成28年度	141,981	2.7	36,578	6.1	59,866	10.5	45,012	-7.2	380,557	5.9	151,607	3.3	172,752	10.1	52,729	-1.0
平成28年 8月	11,580	-7.3	3,161	8.1	4,684	1.9	3,724	-23.7	32,911	6.5	13,850	5.7	14,279	2.7	4,325	15.5
9月	11,435	-2.2	3,193	2.5	4,803	-7.5	3,417	1.2	33,496	6.5	13,170	-0.1	15,953	14.9	4,157	-3.0
10月	12,346	-4.1	3,344	6.2	5,066	2.5	3,866	-14.1	36,488	18.8	13,635	5.1	18,033	37.3	4,368	-2.2
11月	12,257	3.2	3,289	2.8	5,267	0.7	3,680	8.4	33,329	6.2	13,240	4.6	15,604	14.6	4,275	-13.6
12月	11,079	0.5	3,074	6.4	4,540	9.6	3,376	-14.1	32,575	9.6	12,617	10.7	14,961	8.9	4,897	9.9
平成29年 1月	11,409	7.8	2,688	3.2	4,783	18.9	3,879	2.2	25,641	5.8	9,869	0.7	11,143	1.9	4,294	29.0
2月	10,639	-4.0	2,739	2.4	4,579	4.9	3,287	-16.1	26,324	-0.1	10,503	2.4	11,608	4.5	3,986	-15.3
3月	11,795	-0.4	2,719	-0.1	5,413	28.7	3,561	-24.7	28,475	-3.8	11,358	-1.1	12,669	2.1	4,249	-19.0
4月	11,812	-9.5	2,783	-3.5	5,391	-11.2	3,556	-13.0	33,370	7.1	12,680	2.0	15,463	8.1	5,077	19.5
5月	11,115	4.1	2,850	-2.9	4,973	13.9	3,282	-1.3	31,335	0.2	13,189	5.7	13,310	2.5	4,651	-13.9
6月	12,002	-5.4	3,112	-5.4	5,053	6.8	3,771	-18.8	33,248	-2.7	13,685	-5.1	14,034	-10.2	5,266	33.2
7月	12,601	-3.3	3,115	-4.5	5,229	-6.0	4,245	1.9	34,557	-0.4	13,376	-4.7	15,151	-2.8	5,810	27.0
8月	11,790	1.8	2,878	-9.0	4,628	-1.2	4,259	14.4	31,698	-3.7	13,077	-5.6	13,721	-3.9	4,594	6.2

## 平成 29 年 8 月の建築物の着工床面積（概要）

## 〔民間非居住建築物〕

前年同月と比較すると、工場及び倉庫は増加したが、事務所及び店舗が減少したため、全体で減少となった。

1. 全建築物の着工床面積は 1,147万㎡、前年同月比 3.4%減

○3か月ぶりの減少

○公共の建築主は 62万㎡（前年同月比 13.1%増、2か月連続の増加）

○民間の建築主は 1,086万㎡（同 4.2%減、3か月ぶりの減少）

2. 民間建築主

○居住用は 671万㎡（前年同月比 2.4%減、2か月連続の減少）

○非居住用は 415万㎡（同 6.9%減、3か月ぶりの減少）

## ① 主な用途別（民間非居住用）

・鉱業、採石業、砂利採取業、建設業用は	16万㎡	（前年同月比	36.9%増）
・製造業用は	86万㎡	（同	2.1%増）
・情報通信業用は	5万㎡	（同	13.5%減）
・卸売業、小売業用は	63万㎡	（同	38.3%減）
・金融業、保険業用は	2万㎡	（同	4.3%増）
・不動産業用は	18万㎡	（同	59.4%減）
・宿泊業、飲食サービス業用は	29万㎡	（同	41.8%増）
・医療、福祉用は	55万㎡	（同	7.4%減）
・その他のサービス業用は	33万㎡	（同	9.5%増）

## ② 主な使途別（民間非居住用）

・事務所は	41万㎡	（前年同月比	25.0%減、	先月の増加から再びの減少）
・店舗は	51万㎡	（同	29.3%減、	3か月ぶりの減少）
・工場は	88万㎡	（同	10.0%増、	3か月ぶりの増加）
・倉庫は	81万㎡	（同	3.4%増、	3か月連続の増加）



## 着工建築物用途別・使途別床面積の推移（民間建築主）

（単位：棟、千㎡、％）

	非居住計（民間）			[ 使 途 別 ]												[ 用 途 別 ]								
	棟 数		床 面 積 前年比	事 務 所		店 舗		工 場		倉 庫		鉱業、採石業、砂利採取業、建設業用			製造業用			情報通信業用						
				棟 数	床 面 積	棟 数	床 面 積	棟 数	床 面 積	棟 数	床 面 積	棟 数	床 面 積	前年比	棟 数	床 面 積	前年比	棟 数	床 面 積	前年比				
	前年比	前年比	前年比	前年比	前年比	前年比	前年比	前年比	前年比	前年比	前年比	前年比	前年比	前年比	前年比	前年比	前年比	前年比						
平成19年度	83,517	57,865	-12.2	12,487	6,696	-5.2	10,272	12,955	14.9	11,217	12,009	-21.9	15,437	7,915	-19.1	4,279	1,165	-21.7	15,473	13,524	-22.4	870	566	20.7
平成20年度	78,153	53,454	-7.6	11,204	7,688	14.8	9,497	8,249	-36.3	10,354	12,579	4.7	13,982	7,554	-4.6	3,484	988	-15.2	14,946	14,290	5.7	876	746	31.8
平成21年度	61,829	34,859	-34.8	8,005	6,366	-17.2	7,783	5,504	-33.3	6,004	5,446	-56.7	10,710	3,990	-47.2	2,690	674	-31.8	7,883	6,200	-56.6	658	279	-62.7
平成22年度	65,833	37,403	7.3	8,457	4,658	-26.8	7,418	5,727	4.1	6,619	6,405	17.6	11,252	4,234	6.1	2,546	593	-11.9	9,073	6,670	7.6	583	429	54.1
平成23年度	67,717	40,502	8.3	8,746	5,039	8.2	8,345	5,173	-9.7	7,220	7,168	11.9	11,397	5,361	26.6	2,629	710	19.8	10,056	7,905	18.5	542	590	37.6
平成24年度	73,078	44,559	10.0	9,503	5,315	5.5	9,619	7,403	43.1	7,602	8,203	14.4	12,493	6,248	16.6	3,245	727	2.4	10,456	7,762	-1.8	548	344	-41.7
平成25年度	75,056	47,859	7.4	9,515	4,999	-5.9	10,034	8,326	12.5	7,356	7,890	-3.8	12,955	6,842	9.5	3,342	875	20.3	9,910	8,061	3.9	540	329	-4.5
平成26年度	72,143	45,013	-5.9	9,503	5,097	2.0	9,433	7,112	-14.6	7,497	7,482	-5.2	12,560	8,003	17.0	3,748	955	9.1	10,348	7,920	-1.7	461	600	82.5
平成27年度	71,923	44,098	-2.0	10,112	5,261	3.2	8,509	6,029	-15.2	7,938	8,739	16.8	13,198	7,921	-1.0	4,281	1,045	9.5	11,243	8,976	13.3	619	328	-45.3
平成28年度	73,324	45,299	2.7	10,289	5,805	10.3	8,275	5,570	-7.6	7,918	8,162	-6.6	14,067	8,496	7.3	4,061	1,118	6.9	11,007	8,624	-3.9	643	420	27.9
28.1-28.8	47,564	29,985	-0.9	6,803	3,428	-15.2	5,547	4,375	-2.2	5,202	5,396	-10.4	9,069	5,829	12.5	2,825	724	1.5	7,263	5,555	-8.9	433	234	1.9
29.1-29.8	49,636	31,068	3.6	7,013	3,771	10.0	5,176	3,772	-13.8	5,269	5,968	10.6	9,642	6,019	3.3	2,802	770	6.2	7,536	6,407	15.3	433	210	-10.5
28.4-28.8	31,497	19,780	0.2	4,442	2,348	-9.7	3,716	2,875	-2.2	3,482	3,448	-14.6	6,030	3,804	21.8	1,862	476	-0.4	4,664	3,548	-12.5	314	175	55.6
29.4-29.8	33,211	20,360	2.9	4,681	2,033	-13.4	3,405	2,721	-5.4	3,541	3,840	11.4	6,392	4,191	10.2	1,867	509	7.0	4,969	4,058	14.4	305	153	-12.9
28年 8月	6,521	4,459	21.3	902	549	88.1	737	714	13.1	728	799	-24.6	1,256	781	76.4	383	114	40.0	981	845	-17.1	56	54	125.2
9月	6,462	4,008	10.1	936	567	65.7	686	389	-26.5	652	537	-29.1	1,185	916	16.6	338	95	-0.1	939	645	-24.5	50	26	3.7
10月	6,450	3,517	-5.6	906	369	-18.1	718	492	27.5	682	684	0.2	1,184	436	-41.0	312	102	71.4	897	595	-10.1	68	34	23.9
11月	6,490	3,802	14.2	840	301	-18.7	682	403	9.2	725	682	15.0	1,230	883	31.1	294	66	-20.6	1,014	710	18.5	44	39	-18.9
12月	6,000	3,484	0.6	833	482	15.7	702	359	18.3	649	683	-4.9	1,188	628	9.4	320	118	45.4	926	777	-2.8	39	89	56.3
29年 1月	5,471	3,683	20.4	767	681	102.4	694	340	-14.3	573	645	9.7	1,031	565	11.9	296	108	23.3	870	680	15.7	38	24	36.4
2月	5,618	3,901	9.7	815	709	114.1	558	333	-49.8	551	987	35.9	1,157	637	-1.3	320	67	-17.3	869	1,121	56.9	34	16	126.6
3月	5,336	3,123	-13.0	750	348	-15.7	519	378	-14.1	604	496	-21.9	1,062	625	-28.4	319	85	6.7	828	548	-22.2	56	18	-48.8
4月	6,570	3,975	21.2	860	320	9.6	723	579	50.1	689	664	15.1	1,277	872	63.0	327	71	-30.2	987	765	36.4	38	18	-32.3
5月	5,953	4,037	-10.0	895	366	-8.3	609	443	-39.3	642	949	44.7	1,188	834	-41.4	426	107	29.3	921	955	28.4	48	31	-38.8
6月	7,059	4,381	4.0	1,087	610	-22.5	687	621	10.6	752	698	-8.8	1,257	891	56.9	407	94	7.5	1,009	778	-1.0	122	28	73.1
7月	6,861	3,817	14.1	908	324	1.3	756	574	18.6	702	650	-0.0	1,342	785	58.3	369	83	-9.4	1,005	698	13.9	36	29	4.4
8月	6,768	4,150	-6.9	931	412	-25.0	630	505	-29.3	756	879	10.0	1,328	808	3.4	338	156	36.9	1,047	862	2.1	61	46	-13.5

（注）四捨五入の関係で一致しないことがある。

## 着工建築物用途別・用途別床面積の推移（民間建築主）

（単位：棟、千㎡、％）

	卸売業、小売業用			金融業、保険業用			不動産業用			宿泊業、飲食サービス業用			医療、福祉用			その他のサービス業用		
	棟数	床面積		棟数	床面積		棟数	床面積		棟数	床面積		棟数	床面積		棟数	床面積	
			前年比			前年比			前年比			前年比			前年比			前年比
平成19年度	12,542	14,291	11.1	618	717	53.8	3,005	2,708	-0.8	4,820	2,398	-11.4	7,674	5,550	-18.8	13,160	5,595	-30.3
平成20年度	11,719	10,091	-29.4	701	634	-11.6	2,656	3,213	18.6	4,482	2,415	0.7	7,156	4,675	-15.8	12,120	5,126	-8.4
平成21年度	9,495	6,608	-34.5	562	515	-18.7	1,801	3,008	-6.4	3,536	1,270	-47.4	6,436	4,204	-10.1	9,940	3,860	-24.7
平成22年度	8,748	6,595	-0.2	629	388	-24.7	2,080	2,199	-26.9	3,663	1,008	-20.6	9,635	7,880	87.5	9,957	3,807	-1.4
平成23年度	9,826	6,441	-2.3	591	477	22.8	2,166	1,822	-17.1	3,466	976	-3.3	10,970	9,742	23.6	9,508	3,210	-15.7
平成24年度	11,800	9,017	40.0	666	466	-2.2	2,248	2,184	19.8	3,815	1,238	26.9	10,246	8,212	-15.7	10,468	3,657	13.9
平成25年度	12,077	10,159	12.7	656	654	40.2	2,164	1,499	-31.4	4,019	1,427	15.3	11,256	10,019	22.0	11,154	4,572	25.0
平成26年度	11,462	8,773	-13.6	667	414	-36.7	2,119	1,767	17.9	3,635	1,401	-1.8	9,742	8,252	-17.6	10,766	3,825	-16.3
平成27年度	10,300	7,495	-14.6	746	698	68.5	2,604	2,305	30.5	3,923	1,797	28.3	8,450	6,245	-24.3	11,238	4,100	7.2
平成28年度	10,234	7,502	0.1	690	339	-51.5	3,435	2,048	-11.1	4,287	2,721	51.4	8,765	6,530	4.6	10,583	3,796	-7.4
28.1-28.8	6,845	5,666	4.8	478	315	-2.2	2,127	1,181	-35.7	2,838	1,596	46.7	5,336	4,031	-0.9	7,030	2,596	-6.6
29.1-29.8	6,474	4,576	-19.2	457	302	-4.3	2,394	1,729	46.4	3,091	2,128	33.3	5,228	3,812	-5.4	7,208	2,457	-5.4
28.4-28.8	4,535	3,937	8.1	295	125	-47.8	1,385	848	-36.2	2,015	1,109	48.1	3,433	2,527	5.2	4,639	1,738	-12.8
29.4-29.8	4,244	3,286	-16.5	292	172	37.9	1,451	938	10.5	2,176	1,511	36.3	3,372	2,303	-8.9	4,943	1,508	-13.2
28年 8月	888	1,016	27.8	50	22	8.8	327	441	284.9	396	202	27.5	826	590	39.6	863	298	-18.8
9月	840	473	-39.5	63	25	-34.4	204	115	64.8	327	348	199.7	909	688	12.7	970	280	-21.0
10月	914	676	33.9	56	20	-85.9	265	88	-22.2	348	252	96.9	900	637	-6.7	948	288	-19.0
11月	860	623	26.0	61	25	-25.7	276	75	-56.3	352	177	15.0	906	665	24.3	949	292	13.8
12月	855	503	46.8	50	15	-74.6	362	131	-54.5	330	220	34.4	761	503	-1.4	812	250	-11.8
29年 1月	866	441	-5.4	57	22	-76.3	301	349	593.5	295	195	27.1	642	536	9.0	657	277	17.4
2月	712	405	-45.5	54	63	8.0	326	345	166.6	313	197	64.1	563	353	-32.3	910	464	22.4
3月	652	444	-14.7	54	45	11.5	316	97	-36.3	307	225	5.0	651	620	26.3	698	209	-14.3
4月	911	720	49.0	59	40	46.7	269	114	68.5	391	285	34.2	677	492	5.0	1,001	291	-32.0
5月	758	564	-35.8	55	23	-10.9	227	150	16.4	410	342	85.1	572	363	-15.6	783	235	-24.4
6月	842	731	-26.5	52	64	166.3	316	241	313.6	579	311	2.5	672	444	-13.3	1,018	329	-11.7
7月	921	645	14.2	53	22	-14.3	331	254	66.3	387	286	39.4	667	458	-13.0	1,146	326	-0.7
8月	812	626	-38.3	73	22	4.3	308	179	-59.4	409	287	41.8	784	546	-7.4	995	327	9.5

（注）四捨五入の関係で一致しないことがある。

建築着工統計調査報告

(平成29年 8月分)

表1. 建築物：総括表

		床面積の合計			工事費予定額			
		千平方メートル	対前月比(%)	対前年同月比(%)	百万円	対前月比(%)	対前年同月比(%)	
建築物計		11,473	△0.8	△3.4	2,372,944	4.4	2.1	
建築 主 別	公共	615	△27.9	13.1	214,170	△22.4	43.4	
	国	62	△47.1	△23.5	21,149	△50.2	1.6	
	都道府県	68	△70.5	△58.9	17,535	△78.9	△66.2	
	市区町村	485	△4.1	63.3	175,486	16.5	129.0	
	民間	10,858	1.3	△4.2	2,158,774	8.1	△0.7	
	会社	5,861	2.8	△0.2	1,165,046	13.9	6.2	
	会社でない団体	737	25.8	△9.0	195,290	38.7	△7.3	
	個人	4,261	△3.8	△8.4	798,438	△4.1	△7.8	
	用途	居住用	6,755	△3.7	△3.5	1,301,026	△1.6	△0.9
		居住専用	6,460	△5.2	△3.7	1,218,681	△4.6	△2.2
居住産業併用		295	50.0	2.1	82,345	88.0	24.8	
非居住用		4,718	3.5	△3.3	1,071,918	12.7	6.0	
農林水産業用		306	△0.9	68.5	28,962	12.3	40.7	
鉱業、採石業、砂利採取業、建設業用		156	88.6	36.9	22,838	77.3	62.9	
製造業用		863	23.6	1.9	152,377	13.7	5.4	
電気・ガス・熱供給・水道業用		50	113.8	△25.0	8,941	72.5	△31.0	
情報通信業用		55	89.2	2.4	20,671	144.6	10.6	
運輸業用		491	15.5	37.0	56,851	0.2	20.2	
卸売業、小売業用		645	△0.5	△36.6	144,536	39.7	△18.4	
金融業、保険業用		22	0.0	4.3	6,967	8.9	△9.0	
不動産業用		179	△30.5	△59.4	45,497	31.9	△66.7	
宿泊業、飲食サービス業用		288	0.5	41.5	100,357	17.6	92.4	
教育、学習支援業用		278	△10.2	△22.3	79,903	△9.7	△14.4	
医療、福祉用		624	3.3	△7.0	170,200	2.7	△4.8	
その他のサービス業用		336	△0.2	4.9	92,193	42.6	64.1	
公務用		294	△10.6	178.1	116,011	0.3	303.9	
その他		131	△33.5	11.1	25,613	△41.2	15.9	
構造 別		木造	4,832	△1.6	△3.9	802,525	△2.1	△4.6
	非木造	6,641	△0.3	△3.0	1,570,419	8.1	6.0	
	鉄骨鉄筋コンクリート造	196	△9.6	305.9	82,452	90.2	631.5	
	鉄筋コンクリート造	1,773	△12.5	△0.8	460,078	△13.6	7.3	
	鉄骨造	4,595	5.8	△7.2	1,019,704	17.1	△1.6	
	コンクリートブロック造	8	△13.5	21.7	1,405	△22.5	19.1	
その他	70	2.3	35.3	6,779	44.8	72.5		

表2. 建築物：建築主別、用途別 床面積の合計（千平方メートル）

用途別	建築主別		公		共		民		間	
	千平方メートル	対前年同月比(%)	計	対前年同月比(%)	計	対前年同月比(%)	計	対前年同月比(%)		
合計	11,473	△3.4	615	13.1	10,858	△4.2				
居住用	6,755	△3.5	47	△62.7	6,708	△2.4				
居住専用	6,460	△3.7	46	△58.4	6,414	△2.8				
居住産業併用	295	2.1	1	△96.1	294	7.3				
非居住用	4,718	△3.3	568	35.8	4,150	△6.9				
農林水産業用	306	68.5	1	△61.0	305	70.0				
鉱業、採石業、砂利採取業、建設業用	156	36.9	0	-	156	36.9				
製造業用	863	1.9	1	△70.8	862	2.1				
電気・ガス・熱供給・水道業用	50	△25.0	1	△24.2	49	△25.0				
情報通信業用	55	2.4	9	77,572.7	46	△13.5				
運輸業用	491	37.0	0	△96.7	491	39.6				
卸売業、小売業用	645	△36.6	18	1,248.9	626	△38.3				
金融業、保険業用	22	4.3	0	-	22	4.3				
不動産業用	179	△59.4	0	-	179	△59.4				
宿泊業、飲食サービス業用	288	41.5	1	△8.1	287	41.8				
教育、学習支援業用	278	△22.3	137	△25.4	141	△19.0				
医療、福祉用	624	△7.0	78	△3.9	546	△7.4				
その他のサービス業用	336	4.9	9	△57.3	327	9.5				
公務用	294	178.1	277	170.2	18	411.9				
その他	131	11.1	36	161.6	95	△8.9				

表3. 建築物：構造別、用途別 床面積の合計（千平方メートル）

用途別	構造別		木		非木		造	
	千平方メートル	対前年同月比(%)	計	対前年同月比(%)	計	対前年同月比(%)		
合計	11,473	△3.4	4,832	△3.9	6,641	△3.0		
居住用	6,755	△3.5	4,413	△5.1	2,342	△0.4		
居住専用	6,460	△3.7	4,354	△5.0	2,106	△1.0		
居住産業併用	295	2.1	58	△9.8	236	5.5		
非居住用	4,718	△3.3	419	9.7	4,299	△4.4		
農林水産業用	306	68.5	116	107.1	190	51.4		
鉱業、採石業、砂利採取業、建設業用	156	36.9	18	△9.7	138	46.9		
製造業用	863	1.9	12	28.0	850	1.6		
電気・ガス・熱供給・水道業用	50	△25.0	5	2.2	45	△27.0		
情報通信業用	55	2.4	1	△30.0	54	3.3		
運輸業用	491	37.0	4	1.8	487	37.4		
卸売業、小売業用	645	△36.6	19	△12.8	626	△37.1		
金融業、保険業用	22	4.3	1	45.1	22	3.1		
不動産業用	179	△59.4	8	△6.7	171	△60.5		
宿泊業、飲食サービス業用	288	41.5	28	3.9	260	47.2		
教育、学習支援業用	278	△22.3	25	△26.3	253	△21.8		
医療、福祉用	624	△7.0	112	△9.1	512	△6.5		
その他のサービス業用	336	4.9	38	△16.3	298	8.4		
公務用	294	178.1	12	42.7	282	189.9		
その他	131	11.1	19	17.4	111	10.1		

表4. 新設住宅：総括表

		戸数			床面積の合計		
		戸	対前月比(%)	対前年同月比(%)	千平方メートル	対前月比(%)	対前年同月比(%)
新設住宅計		80,562	△3.2	△2.0	6,418	△4.2	△3.9
建築別	公共民間	634	△62.6	△58.1	44	△52.8	△54.5
	民間	79,928	△2.0	△1.0	6,374	△3.5	△3.2
利用関係別	持家	24,379	△3.9	△7.4	2,930	△4.7	△8.7
	貸家	34,968	△3.8	△4.9	1,607	△4.8	△6.0
	給与住宅	487	5.4	△19.9	32	△8.3	△28.3
	分譲住宅	20,728	△1.5	12.0	1,849	△2.6	7.6
	民間資金	72,877	△2.4	△0.6	5,720	△3.6	△2.4
資金別	公的資金	7,685	△10.3	△14.1	698	△8.5	△14.9
	公営住宅	536	△67.0	△46.4	37	△57.7	△34.5
	住宅金融機構融資住宅	3,607	△0.8	△3.6	367	△1.8	△5.8
	都市再生機構建設住宅	21	-	△92.9	1	-	△93.9
	その他の住宅	3,521	6.4	△9.9	293	△2.9	△17.7
構造別	木造	46,912	△1.6	△3.7	4,296	△2.5	△5.1
	非木造	33,650	△5.3	0.4	2,122	△7.4	△1.5
	鉄骨鉄筋コンクリート造	330	30.4	82.3	24	47.6	81.2
	鉄筋コンクリート造	19,004	△5.3	9.0	1,143	△6.6	10.1
	鉄骨造	14,177	△5.9	△10.2	943	△8.9	△13.6
	コンクリートブロック造	60	△29.4	0.0	5	△26.9	△7.4
	その他	79	△11.2	54.9	6	△19.4	8.6

表5. 新設住宅：資金別、利用関係別 戸数 (戸)

利用関係別	資金別		民間資金住宅		公的資金住宅			
	合計	対前年同月比(%)	合計	対前年同月比(%)	合計	対前年同月比(%)	住宅金融機構	対前年同月比(%)
合計	80,562	△2.0	72,877	△0.6	7,685	△14.1	3,607	△3.6
持家	24,379	△7.4	21,615	△7.3	2,764	△8.5	1,296	△4.8
貸家	34,968	△4.9	32,455	△3.6	2,513	△19.0	545	43.0
給与住宅	487	△19.9	384	△8.8	103	△44.9	1	△50.0
分譲住宅	20,728	12.0	18,423	16.0	2,305	△12.4	1,765	△11.6

表6. 新設住宅：構造別、建て方別 利用関係別 戸数 (戸)

構造別・建て方別	利用関係別	戸数				
		合計	持家	貸家	給与住宅	分譲住宅
合計	計	80,562	24,379	34,968	487	20,728
	一戸建住宅	36,393	24,091	711	98	11,493
	長屋建住宅	9,577	171	9,264	88	54
	共同住宅	34,592	117	24,993	301	9,181
木造	計	46,912	21,011	14,412	266	11,223
	一戸建住宅	32,713	20,893	631	87	11,102
	長屋建住宅	6,998	103	6,770	76	49
	共同住宅	7,201	15	7,011	103	72
非木造	計	33,650	3,368	20,556	221	9,505
	一戸建住宅	3,680	3,198	80	11	391
	長屋建住宅	2,579	68	2,494	12	5
	共同住宅	27,391	102	17,982	198	9,109

表7. 枠組壁工法（ツーバイ・フォー）新設住宅 戸数 (戸)

利用関係別	合計		持家		貸家		給与住宅		分譲住宅	
	戸	対前年同月比(%)	戸	対前年同月比(%)	戸	対前年同月比(%)	戸	対前年同月比(%)	戸	対前年同月比(%)
木造	10,105	△9.0	2,759	△11.3	6,130	△10.9	39	25.8	1,177	8.4

表8. プレハブ新設住宅 戸数 (戸)

構造別	戸	対前年同月比(%)	利用関係別	戸	対前年同月比(%)
合計	11,726	△10.9	持家	3,564	△13.2
木造	1,049	△8.2	貸家	7,695	△10.2
鉄筋コンクリート造	206	△39.4	給与住宅	26	△79.8
鉄骨造	10,471	△10.3	分譲住宅	441	24.2

表9. 都道府県別・地域別・都市圏別：総括表

総数	建築物			新設住宅					
	床面積の合計		工事費予定額 百万円	戸数の合計		床面積の合計		資金別	
	千平方メートル	対前年同月比 %		戸	対前年同月比 %	千平方メートル	対前年同月比 %	民間資金 戸	公的資金 戸
	11,473	△3.4	2,372,944	80,562	△2.0	6,418	△3.9	72,877	7,685
1 北海道	523	△4.4	98,486	3,305	△15.9	279	△9.9	3,046	259
2 青森	102	1.7	19,341	492	△9.4	53	△9.0	453	39
3 岩手	132	21.4	20,685	638	△7.1	61	△9.6	525	113
4 宮城	217	△12.0	41,522	1,809	6.6	143	△4.9	1,664	145
5 秋田	83	△15.3	14,643	438	6.8	42	△2.1	402	36
6 山形	93	5.6	16,897	561	14.3	53	5.7	548	13
7 福島	171	△24.6	32,868	1,288	△24.7	117	△24.9	1,152	136
8 茨城	553	24.8	95,828	1,709	△10.5	155	△5.3	1,602	107
9 栃木	200	△13.5	35,948	891	△28.3	90	△21.6	836	55
10 群馬	234	15.8	38,922	1,115	△4.7	103	△5.1	1,083	32
11 埼玉	760	8.6	129,658	5,420	△2.9	420	△4.9	4,726	694
12 千葉	445	△37.6	84,423	4,031	△12.5	311	△14.4	3,590	441
13 東京都	1,244	△0.2	366,461	12,836	6.5	794	9.4	12,162	674
14 神奈川県	783	8.3	230,968	5,885	△3.8	423	△1.5	5,174	711
15 新潟	202	△0.5	32,362	1,106	4.7	107	△1.5	997	109
16 富山	113	△22.9	20,035	729	14.4	70	12.7	719	10
17 石川	88	△25.5	16,788	687	18.7	66	13.4	634	53
18 福井	79	10.3	12,029	322	△13.7	33	△17.1	295	27
19 山梨	61	△42.8	12,378	335	△10.7	36	△14.9	204	131
20 長野	159	△32.8	31,502	1,014	△0.5	100	0.5	834	180
21 岐阜	162	△0.3	28,443	896	△6.4	93	△6.8	867	29
22 静岡県	350	△17.1	71,400	2,387	△0.7	213	△7.7	2,153	234
23 愛知県	649	△15.8	128,400	4,822	△5.3	439	△2.6	3,933	889
24 三重	261	47.7	46,322	797	△14.7	79	△7.9	617	180
25 滋賀	96	△37.0	16,850	673	△21.1	65	△21.0	635	38
26 京都	200	△1.8	44,541	1,223	△13.3	97	△12.4	1,158	65
27 大阪	742	23.0	175,056	6,018	7.8	421	0.2	5,465	553
28 兵庫県	345	△14.1	63,881	3,017	6.7	243	0.1	2,646	371
29 奈良	61	△9.6	10,313	439	△20.9	43	△21.8	377	62
30 和歌山	85	24.5	14,679	420	19.3	45	23.4	359	61
31 鳥取	33	△63.1	6,010	260	0.0	23	△4.9	254	6
32 島根	44	△17.5	8,056	245	0.8	23	△2.2	242	3
33 岡山	156	△4.4	28,379	1,190	12.1	96	4.2	1,076	114
34 広島	159	△23.8	30,793	1,422	△11.0	116	△17.5	1,201	221
35 山口	117	△2.6	21,624	652	△31.6	59	△35.4	543	109
36 徳島	65	△0.5	11,854	405	4.4	34	△8.8	383	22
37 香川	95	△5.3	18,250	649	0.8	55	△8.5	569	80
38 愛媛	102	△22.2	21,223	629	0.3	59	3.5	557	72
39 高知	50	17.2	9,914	342	13.2	30	12.9	303	39
40 福岡	503	△4.6	89,129	3,294	△8.7	244	△18.2	3,096	198
41 佐賀	93	35.1	18,897	374	23.8	37	25.0	326	48
42 長崎	96	10.1	15,255	792	24.1	60	28.6	779	13
43 熊本	225	26.1	37,970	1,382	49.9	124	49.3	1,250	132
44 大分	101	7.1	17,077	616	7.1	50	7.3	593	23
45 宮崎	108	20.8	14,620	611	△15.6	53	△12.9	600	11
46 鹿児島	139	△8.7	23,978	971	△15.8	77	△10.6	848	123
47 沖縄	193	61.1	48,285	1,425	31.7	89	17.5	1,401	24
1 北海道	523	△4.4	98,486	3,305	△15.9	279	△9.9	3,046	259
2 東北	798	△8.1	145,956	5,226	△5.6	469	△10.7	4,744	482
3 関東	4,439	△3.5	1,026,089	33,236	△2.5	2,431	△2.3	30,211	3,025
4 北陸	482	△10.6	81,214	2,844	7.5	275	2.7	2,645	199
5 中部	1,422	△7.2	274,565	8,902	△5.2	823	△5.0	7,570	1,332
6 近畿	1,529	2.2	325,320	11,790	1.8	913	△3.5	10,640	1,150
7 中国	509	△19.9	94,862	3,769	△8.4	317	△14.7	3,316	453
8 四国	312	△8.1	61,241	2,025	3.3	178	△1.7	1,812	213
9 九州	1,266	5.6	216,926	8,040	1.5	645	△0.9	7,492	548
10 沖縄	193	61.1	48,285	1,425	31.7	89	17.5	1,401	24
1 首都圏	3,232	△4.4	811,510	28,172	△0.7	1,948	△0.6	25,652	2,520
2 中部圏	1,422	△7.2	274,565	8,902	△5.2	823	△5.0	7,570	1,332
3 近畿圏	1,529	2.2	325,320	11,790	1.8	913	△3.5	10,640	1,150
4 その他	5,290	△3.2	961,549	31,698	△3.7	2,734	△6.0	29,015	2,683

表10. 都道府県別・地域別・都市圏別：利用関係別表

	新設住宅・利用関係別															
	戸数の合計		持家		貸家		給与住宅		分譲住宅		うち		うち			
	戸数	対前年同月比	戸数	対前年同月比	戸数	対前年同月比	戸数	対前年同月比	戸数	対前年同月比	戸数	対前年同月比	マンション		一戸建	
戸数													対前年同月比	戸数	対前年同月比	
総数	80,562	△2.0	24,379	△7.4	34,968	△4.9	487	△19.9	20,728	12.0	9,109	33.7	11,493	0.8		
北海道	3,305	△15.9	1,158	△3.4	1,695	△25.0	63	△47.9	389	10.8	181	0.6	200	27.4		
1 青森	492	△9.4	321	△11.6	134	△13.5	0	△100.0	37	85.0	0	0.0	37	85.0		
2 岩手	638	△7.1	375	△9.4	221	△7.1	1	△75.0	41	32.3	0	0.0	41	32.3		
3 宮城	1,809	6.6	523	△23.2	910	22.6	9	800.0	367	34.4	84	33.3	278	32.4		
4 秋田	438	6.8	234	△13.0	180	190.3	1	0.0	23	△70.5	0	△100.0	23	0.0		
5 山形	561	14.3	284	△1.4	225	31.6	1	△50.0	51	70.0	0	0.0	51	70.0		
6 福島	1,288	△24.7	570	△13.0	496	△40.0	78	271.4	144	△30.8	0	0.0	144	△6.5		
7 茨城	1,709	△10.5	737	△8.9	695	△10.2	1	△99.0	276	20.0	0	0.0	276	20.0		
8 栃木	891	△28.3	503	△9.2	235	△52.8	0	△100.0	153	△16.4	0	0.0	153	△16.4		
9 群馬	1,115	△4.7	524	△10.9	386	△8.7	3	-	202	27.0	0	0.0	202	27.0		
10 東京都																
11 埼玉	5,420	△2.9	1,217	△6.8	2,473	8.8	50	85.2	1,680	△15.0	450	19.4	1,221	△20.1		
12 千葉	4,031	△12.5	1,010	△13.3	1,902	△9.7	14	366.7	1,105	△17.2	219	△44.7	885	△4.4		
13 東京	12,836	6.5	1,547	△3.1	6,418	△5.8	49	△50.0	4,822	35.8	3,106	71.7	1,674	△0.9		
14 神奈川	5,885	△3.8	1,041	△23.8	2,606	△16.8	23	-	2,215	37.1	742	174.8	1,428	11.9		
15 新潟	1,106	4.7	611	△4.1	369	5.4	14	1,300.0	112	64.7	56	-	56	△17.6		
16 富山	729	14.4	298	4.9	225	7.7	0	△100.0	206	79.1	189	117.2	17	△39.3		
17 石川	687	18.7	348	3.9	247	22.9	1	△66.7	91	127.5	30	-	53	32.5		
18 福井	322	△13.7	190	△12.0	106	△13.8	2	100.0	24	△27.3	0	0.0	24	△27.3		
19 山梨	335	△10.7	222	△17.5	65	10.2	0	△100.0	48	4.3	0	0.0	48	4.3		
20 長野	1,014	△0.5	572	△4.7	266	△18.4	6	500.0	170	84.8	59	-	111	20.7		
21 岐阜	896	△6.4	476	△13.5	209	△21.1	4	100.0	207	47.9	52	-	153	9.3		
22 静岡	2,387	△0.7	1,088	△9.9	959	22.5	5	△44.4	335	△17.5	62	△64.0	273	16.7		
23 愛知	4,822	△5.3	1,585	△8.0	1,799	△11.2	11	-	1,427	6.3	389	△5.8	1,032	11.7		
24 三重	797	△14.7	460	10.6	253	△40.0	0	△100.0	84	△11.6	0	0.0	84	△11.6		
25 滋賀	673	△21.1	339	△12.9	194	△33.8	0	△100.0	140	△17.6	63	43.2	77	△38.9		
26 京都	1,223	△13.3	369	△6.8	556	△11.9	2	100.0	296	△22.7	58	△55.4	238	△5.9		
27 大阪	6,018	7.8	909	△2.9	2,546	13.6	3	△25.0	2,560	6.7	1,690	13.6	870	△3.7		
28 兵庫	3,017	6.7	847	△13.7	1,093	△10.5	19	533.3	1,058	69.8	633	431.9	425	△14.8		
29 奈良	439	△20.9	169	△23.9	162	△21.7	0	△100.0	108	△12.9	0	0.0	108	△12.9		
30 和歌山	420	19.3	245	3.4	77	△15.4	1	-	97	304.2	38	-	59	145.8		
31 鳥取	260	0.0	141	2.9	111	△4.3	2	100.0	6	0.0	0	0.0	6	0.0		
32 島根	245	0.8	165	14.6	74	△3.9	1	△50.0	5	△75.0	0	0.0	5	△75.0		
33 岡山	1,190	12.1	467	△5.3	557	22.1	17	1,600.0	149	33.0	73	102.8	76	0.0		
34 広島	1,422	△11.0	430	△11.5	630	12.3	3	-	359	△34.8	125	△62.2	234	6.4		
35 山口	652	△31.6	317	△13.4	232	△22.9	2	△97.9	101	△46.6	36	△70.0	65	△5.8		
36 徳島	405	4.4	193	△10.6	198	52.3	0	△100.0	14	△22.2	0	0.0	14	△22.2		
37 香川	649	0.8	246	△22.4	306	27.5	1	-	96	10.3	52	8.3	44	12.8		
38 愛媛	629	0.3	338	6.6	182	△30.5	0	0.0	109	127.1	56	-	53	10.4		
39 高知	342	13.2	138	△14.8	148	28.7	0	△100.0	56	133.3	36	-	20	△16.7		
40 福岡	3,294	△8.7	843	△5.5	1,751	△5.8	9	80.0	691	△18.9	357	△32.3	334	2.8		
41 佐賀	374	23.8	171	△2.3	118	21.6	0	0.0	85	183.3	52	-	33	17.9		
42 長崎	792	24.1	272	5.4	363	0.6	3	△40.0	154	1,000.0	130	-	24	71.4		
43 熊本	1,382	49.9	677	43.1	603	62.5	8	△11.1	94	36.2	0	0.0	94	36.2		
44 大分	616	7.1	234	9.3	326	△0.6	10	400.0	46	48.4	0	0.0	46	48.4		
45 宮崎	611	△15.6	294	△5.5	232	△28.2	2	0.0	83	△5.7	0	△100.0	83	72.9		
46 鹿児島	971	△15.8	389	△11.0	394	△33.3	68	466.7	120	6.2	45	7.1	75	5.6		
47 沖縄	1,425	31.7	292	0.3	1,041	54.5	0	△100.0	92	△20.7	46	△32.4	46	△4.2		
地域別																
1 北海道	3,305	△15.9	1,158	△3.4	1,695	△25.0	63	△47.9	389	10.8	181	0.6	200	27.4		
2 東北	5,226	△5.6	2,307	△13.6	2,166	△1.3	90	164.7	663	3.6	84	△28.8	574	22.6		
3 関東	33,236	△2.5	7,373	△10.7	15,046	△8.3	146	△37.6	10,671	16.2	4,576	60.4	5,998	△2.2		
4 北陸	2,844	7.5	1,447	△1.7	947	7.2	17	△50.0	433	69.1	275	216.1	150	△11.2		
5 中部	8,902	△5.2	3,609	△7.4	3,220	△7.9	20	66.7	2,053	3.5	503	△14.0	1,542	10.7		
6 近畿	11,790	1.8	2,878	△9.0	4,628	△1.2	25	127.3	4,259	14.4	2,482	39.4	1,777	△7.9		
7 中国	3,769	△8.4	1,520	△6.5	1,604	6.2	25	△75.2	620	△29.4	234	△52.0	386	△1.3		
8 四国	2,025	3.3	915	△9.6	834	11.6	1	△96.0	275	55.4	144	200.0	131	1.6		
9 九州	8,040	1.5	2,880	4.3	3,787	△3.6	100	185.7	1,273	6.3	584	△4.1	689	17.6		
10 沖縄	1,425	31.7	292	0.3	1,041	54.5	0	△100.0	92	△20.7	46	△32.4	46	△4.2		
都市圏別																
1 首都圏	28,172	△0.7	4,815	△11.4	13,399	△6.5	136	6.3	9,822	15.9	4,517	58.4	5,208	△3.9		
2 中部圏	8,902	△5.2	3,609	△7.4	3,220	△7.9	20	66.7	2,053	3.5	503	△14.0	1,542	10.7		
3 近畿圏	11,790	1.8	2,878	△9.0	4,628	△1.2	25	127.3	4,259	14.4	2,482	39.4	1,777	△7.9		
4 その他	31,698	△3.7	13,077	△5.6	13,721	△3.9	306	△33.0	4,594	6.2	1,607	0.6	2,966	11.6		

※表9及び表10の地域別、都市圏別の区分は次のとおりである。

地域別	1 北海道	: 北海道
	2 東北	: 青森、岩手、宮城、秋田、山形、福島
	3 関東	: 茨城、栃木、群馬、埼玉、千葉、東京、神奈川、山梨、長野
	4 北陸	: 新潟、富山、石川、福井
	5 中部	: 岐阜、静岡、愛知、三重
	6 近畿	: 滋賀、京都、大阪、兵庫、奈良、和歌山
	7 中国	: 鳥取、島根、岡山、広島、山口
	8 四国	: 徳島、香川、愛媛、高知
	9 九州	: 福岡、佐賀、長崎、熊本、大分、宮崎、鹿児島
	10 沖縄	: 沖縄
都市圏別	1 首都圏	: 埼玉、千葉、東京、神奈川
	2 中部圏	: 岐阜、静岡、愛知、三重
	3 近畿圏	: 滋賀、京都、大阪、兵庫、奈良、和歌山
	4 その他	: 上記以外

着工建築物（床面積の合計，工事費予定額） 着工新設住宅（戸数）

－ 季 節 調 整 値 －

（平成29年8月分）

		29年6月	29年7月	29年8月			
					29/7	29/8	
着 積 の 合 計	床	合計	11,325	11,048	11,005	-2.4	-0.4
	面 積 千 ㎡	居住専用	6,572	6,570	6,274	-0.0	-4.5
		居住産業併用	649	210	259	-67.6	23.3
		農林水産業用	286	272	286	-4.9	5.1
		鉱工業用	785	803	935	2.3	16.4
		公益事業用	820	558	507	-32.0	-9.1
		商業用	890	1,017	930	14.3	-8.6
		サービス業用	735	834	902	13.5	8.2
公務・文教用	710	919	965	29.4	5.0		
工 事 費 予 定 額 億 円	工	合計	23,461	22,058	23,219	-6.0	5.3
	事 費 千 円	居住専用	12,596	12,422	11,866	-1.4	-4.5
		居住産業併用	2,548	473	725	-81.4	53.2
		農林水産業用	240	228	247	-4.9	8.4
		鉱工業用	1,192	1,590	1,679	33.4	5.6
		公益事業用	1,104	853	694	-22.7	-18.7
		商業用	1,902	1,899	2,054	-0.2	8.2
		サービス業用	2,050	2,464	2,918	20.2	18.4
公務・文教用	1,894	2,779	3,114	46.8	12.0		
着 工 新 設 住 宅 (戸)	合 計	83,604	81,129	78,523	-3.0	-3.2	
	持 家	24,049	24,029	22,952	-0.1	-4.5	
	貸 家	34,002	35,418	34,976	4.2	-1.2	
	給与住宅	522	329	609	-37.0	85.1	
	分譲住宅	24,628	21,772	19,782	-11.6	-9.1	
	民間資金住宅 (年率換算)	74,330	73,153	70,736	-1.6	-3.3	
		1,003,248	973,548	942,276			

建築物（床面積の合計），新設住宅（戸数） 一季節調整値

