

# 交通事故統計（平成29年11月末）

警察庁交通局交通企画課

# 目 次

1	平成29年11月中の交通事故発生状況	1 頁
2	平成29年11月末の交通事故発生状況	2 頁
3	平成29年11月末の死者の状況と特徴	
(1)	年齢層別	3 頁
(2)	状態別	5 頁
(3)	年齢層別・状態別	6 頁
(4)	高齢者の年齢層別・状態別	7 頁
(5)	自動車乗車中	8 頁
(6)	二輪車乗車中	9 頁
(7)	自転車乗用中	10 頁
(8)	歩行中	10 頁
(9)	昼夜別	11 頁
4	平成29年11月末の死亡事故の状況と特徴	
(1)	第1当事者別	13 頁
(2)	原付以上運転者(第1当事者)の年齢層別	14 頁
(3)	原付以上運転者(第1当事者)の法令違反別	15 頁
(4)	原付以上運転者(第1当事者)の飲酒有無別	17 頁
(5)	事故類型別	18 頁
(6)	道路形状別	19 頁
5	都道府県別交通事故発生状況	
(1)	平成29年11月中の都道府県別交通事故発生状況	20 頁
(2)	平成29年11月末の都道府県別交通事故発生状況	21 頁
(3)	平成29年11月末の都道府県別高齢者の死者数	22 頁

注1 数字は単位未満で四捨五入してあるため、合計の数字と内訳の計が一致しない場合や、四捨五入前の数字を用いて計算した結果と表中の数字が一致しない場合もある。

2 「概数」とは、交通事故日報集計システムにより集計された速報値のことである(後日修正もあり得る。)

3 各数値は、原則として、平成29年12月11日までに入手したデータにより作成したものである(新たな事実が判明した場合等には、後日修正もあり得る。)

# 1 平成29年11月中の交通事故発生状況

11月中に発生した交通事故は、

○ 発生件数 (概数)	40,239 件	(1日平均	1,341 件)
	前年同期比	- 3,524 件	( - 8.1 %)
うち死亡事故件数 (確定数)	368 件	(1日平均	12.3 件)
	前年同期比	24 件	( 7.0 %)
○ 死者数 (確定数)	372 人	(1日平均	12.4 人)
	前年同期比	22 人	( 6.3 %)
○ 負傷者数 (概数)	48,780 人	(1日平均	1,626 人)
	前年同期比	- 4,756 人	( - 8.9 %)

で、前年同期と比較すると、発生件数及び負傷者数は減少しているものの、死亡事故件数及び死者数は増加した。(図1、表1)

図1 月別死者数の推移

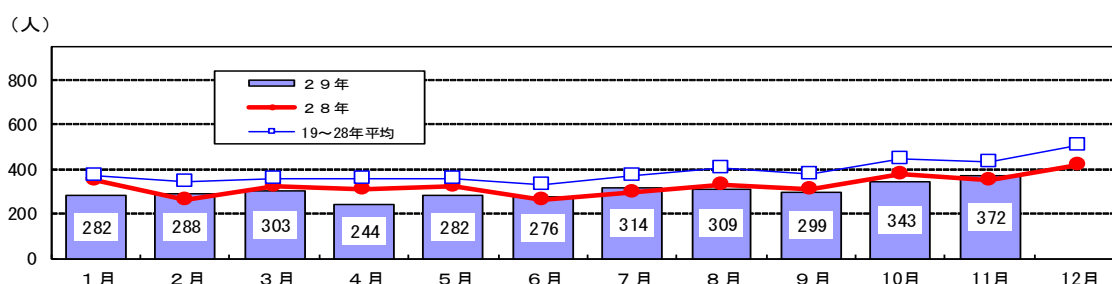


表1 平成29年中の月別交通事故発生状況(発生件数及び負傷者数は概数)

区分 月別	発生件数				死者数				負傷者数			
	1日平均	増減数	増減率		1日平均	増減数	増減率		1日平均	増減数	増減率	
1月	37,720	1,217	-986	-2.5	282	9.1	-67	-19.2	46,423	1,498	-1,399	-2.9
2月	37,086	1,325	-2,144	-5.5	288	10.3	27	10.3	45,255	1,616	-2,552	-5.3
3月	41,113	1,326	-1,521	-3.6	303	9.8	-18	-5.6	50,514	1,629	-1,987	-3.8
4月	37,571	1,252	-1,108	-2.9	244	8.1	-65	-21.0	46,301	1,543	-1,552	-3.2
5月	38,471	1,241	-920	-2.3	282	9.1	-41	-12.7	47,715	1,539	-1,434	-2.9
6月	38,390	1,280	-1,175	-3.0	276	9.2	12	4.5	46,906	1,564	-1,551	-3.2
7月	38,614	1,246	-2,855	-6.9	314	10.1	20	6.8	47,328	1,527	-4,171	-8.1
8月	39,358	1,270	-4,081	-9.4	309	10.0	-19	-5.8	50,074	1,615	-5,718	-10.2
9月	37,386	1,246	-2,601	-6.5	299	10.0	-10	-3.2	46,043	1,535	-3,724	-7.5
10月	41,364	1,334	-1,645	-3.8	343	11.1	-33	-8.8	50,630	1,633	-2,360	-4.5
11月	40,239	1,341	-3,524	-8.1	372	12.4	22	6.3	48,780	1,626	-4,756	-8.9
合計	427,312	1,279	-22,560	-5.0	3,312	9.9	-172	-4.9	525,969	1,575	-31,204	-5.6

注1 増減数(率)は、前年同期と比較した値である。

注2 交通事故日報による集計の速報値である。

## 2 平成29年11月末の交通事故発生状況

11月末までに発生した交通事故は、

○ 発生件数（概数）			
427,312件	（1日平均	1,279件）	
前年同期比	-22,560件	（-5.0%）	
うち死亡事故件数（確定数）			
3,252件	（1日平均	9.7件）	
前年同期比	-129件	（-3.8%）	
○ 死者数（確定数）			
3,312人	（1日平均	9.9人）	
前年同期比	-172人	（-4.9%）	
○ 負傷者数（概数）			
525,969人	（1日平均	1,575人）	
前年同期比	-31,204人	（-5.6%）	

で、前年同期と比較すると、発生件数、死者数及び負傷者数のいずれも減少している。

（表1・2）

表2 月別死者数の推移

年	月	1月	2月	3月	4月	5月	6月	上半期計	7月	8月	9月	10月	11月	12月	下半期計	年間合計
昭和	45年	1,237	1,140	1,379	1,271	1,419	1,289	7,735	1,480	1,545	1,467	1,476	1,515	1,547	9,030	16,765
平成	14年	648	633	736	691	642	623	3,973	656	698	670	762	801	836	4,423	8,396
	15年	597	560	625	573	609	573	3,537	586	711	644	740	748	802	4,231	7,768
	16年	564	517	624	611	587	564	3,467	640	629	588	650	694	768	3,969	7,436
	17年	564	472	575	531	500	514	3,156	582	615	638	616	656	674	3,781	6,937
	18年	537	427	555	490	476	472	2,957	528	569	510	548	650	653	3,458	6,415
	19年	496	454	453	424	432	427	2,686	474	528	475	549	511	573	3,110	5,796
	20年	403	362	391	404	387	372	2,319	449	477	398	504	491	571	2,890	5,209
	21年	384	364	387	357	406	354	2,252	381	440	407	468	489	542	2,727	4,979
	22年	393	354	368	356	380	357	2,208	410	437	415	469	426	583	2,740	4,948
	23年	333	363	383	378	346	347	2,150	365	410	378	472	431	485	2,541	4,691
	24年	326	325	342	341	310	302	1,946	347	392	373	440	435	505	2,492	4,438
	25年	347	339	334	345	332	314	2,011	332	374	366	381	432	492	2,377	4,388
	26年	355	307	311	313	322	317	1,925	325	301	345	400	377	440	2,188	4,113
	27年	346	308	317	320	314	287	1,892	333	340	339	391	379	443	2,225	4,117
	28年	349	261	321	309	323	264	1,827	294	328	309	376	350	420	2,077	3,904
	29年	282	288	303	244	282	276	1,675	314	309	299	343	372			3,312
	増減数	-67	27	-18	-65	-41	12	-152	20	-19	-10	-33	22			-172
	増減率	-19.2	10.3	-5.6	-21.0	-12.7	4.5	-8.3	6.8	-5.8	-3.2	-8.8	6.3			-4.9
	1日当たり死者数	9.1	10.3	9.8	8.1	9.1	9.2	9.3	10.1	10.0	10.0	11.1	12.4			9.9

注1 増減数（率）は、前年同期と比較した値である。

2 昭和45年は、死者数が最も多い年である。

### 3 平成29年11月末の死者の状況と特徴

#### (1) 年齢層別

ア 死者数を年齢層別にみると、高齢者が死者全体の5割以上(1,799人。構成率54.3%)を占め、平成27年国勢調査結果の人口構成率(26.6%)と比較しても約2.0倍に至るなど、高い水準にある。(図2・3、表3)

図2 平成29年11月末の年齢層別死者数(構成率%)

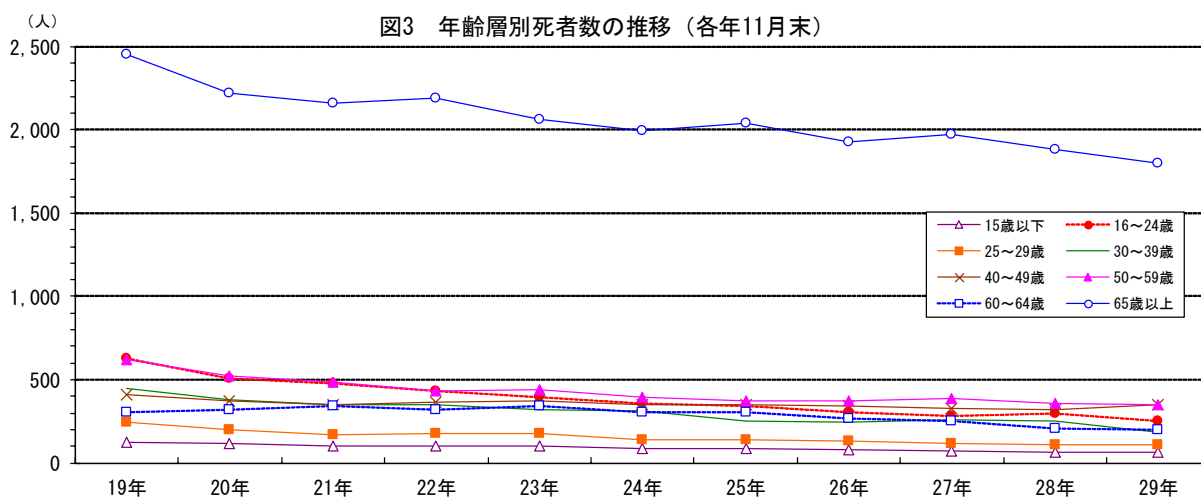
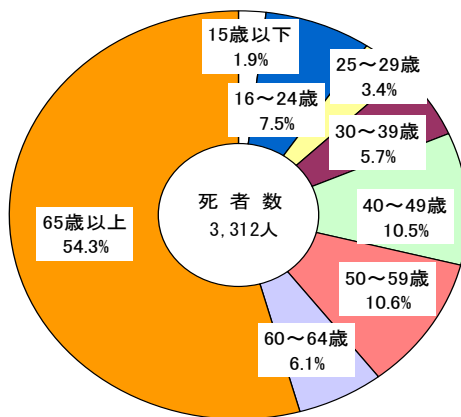


表3 年齢層別死者数の推移（各年11月末）

年齢層別	年	19年	20年	21年	22年	23年	24年	25年	26年	27年	28年	29年	増減数	増減率	構成率	指数
15歳以下		126	115	105	98	103	83	90	80	71	67	64	-3	-4.5	1.9	51
	16～19歳	284	237	209	178	177	160	167	153	134	131	87	-44	-33.6	2.6	31
	20～24歳	343	274	272	257	221	196	178	155	150	168	162	-6	-3.6	4.9	47
16～24歳		627	511	481	435	398	356	345	308	284	299	249	-50	-16.7	7.5	40
25～29歳		241	197	168	175	173	139	141	128	116	110	111	1	0.9	3.4	46
30～39歳		446	379	347	346	319	311	255	247	259	249	188	-61	-24.5	5.7	42
40～49歳		409	372	349	367	371	346	351	345	328	316	347	31	9.8	10.5	85
50～59歳		617	522	484	436	440	398	370	370	390	354	351	-3	-0.8	10.6	57
60～64歳		304	319	345	318	341	307	303	268	250	206	203	-3	-1.5	6.1	67
	65～69歳	438	406	364	360	303	305	341	342	307	324	298	-26	-8.0	9.0	68
	70～74歳	535	471	456	452	430	377	416	357	359	331	319	-12	-3.6	9.6	60
	75歳以上	1,480	1,346	1,338	1,378	1,328	1,311	1,284	1,228	1,310	1,228	1,182	-46	-3.7	35.7	80
65歳以上		2,453	2,223	2,158	2,190	2,061	1,993	2,041	1,927	1,976	1,883	1,799	-84	-4.5	54.3	73
合計		5,223	4,638	4,437	4,365	4,206	3,933	3,896	3,673	3,674	3,484	3,312	-172	-4.9	100.0	63
高齢者構成率		47.0	47.9	48.6	50.2	49.0	50.7	52.4	52.5	53.8	54.0	54.3	-	-	-	116

注1 増減数（率）は、前年同期と比較した値である。

2 指数は、平成19年を100としたものである。

イ 人口10万人当たり死者数をみると、高齢者（5.31人）が他の年齢層と比べて高い。  
（表4）

表4 年齢層別人口10万人当たり死者数の推移（各年11月末）

年齢層別	年	19年	20年	21年	22年	23年	24年	25年	26年	27年	28年	29年	増減数	増減率	指数	(人口27年)	
																(千人)	構成率
15歳以下		0.67	0.62	0.57	0.53	0.57	0.46	0.50	0.45	0.40	0.38	0.37	-0.01	-3.0	56	17.147	13.5
	16～19歳	5.30	4.55	4.12	3.59	3.63	3.28	3.42	3.15	2.76	2.72	1.79	-0.92	-34.0	34	4.854	3.8
	20～24歳	4.65	3.75	3.76	3.62	3.20	3.00	2.79	2.47	2.42	2.71	2.66	-0.05	-1.8	57	6.091	4.8
16～24歳		4.92	4.08	3.91	3.60	3.38	3.12	3.06	2.77	2.57	2.71	2.28	-0.44	-16.1	46	10.945	8.6
25～29歳		2.90	2.46	2.16	2.29	2.31	1.88	1.95	1.82	1.69	1.65	1.70	0.05	3.1	59	6.533	5.1
30～39歳		2.40	2.00	1.85	1.86	1.74	1.70	1.43	1.43	1.55	1.54	1.19	-0.35	-23.0	49	15.813	12.4
40～49歳		2.58	2.37	2.19	2.27	2.26	2.05	2.03	1.95	1.81	1.72	1.86	0.15	8.6	72	18.613	14.6
50～59歳		3.23	2.71	2.62	2.47	2.61	2.42	2.32	2.37	2.52	2.29	2.25	-0.05	-2.0	70	15.625	12.3
60～64歳		3.54	3.92	4.07	3.55	3.62	3.04	2.85	2.62	2.59	2.29	2.37	0.08	3.5	67	8.552	6.7
	65～69歳	5.87	5.33	4.64	4.48	3.61	3.69	4.34	4.17	3.53	3.54	3.05	-0.49	-13.7	52	9.759	7.7
	70～74歳	8.03	6.91	6.59	6.50	6.22	5.37	5.79	4.83	4.72	4.18	4.10	-0.08	-1.9	51	7.786	6.1
	75歳以上	12.72	11.07	10.53	10.42	9.69	9.24	8.73	8.08	8.40	7.72	7.24	-0.47	-6.1	57	16.321	12.8
65歳以上		9.52	8.36	7.86	7.76	7.11	6.76	6.86	6.26	6.19	5.71	5.31	-0.39	-6.9	56	33.866	26.6
合計		4.09	3.63	3.47	3.42	3.30	3.07	3.05	2.88	2.89	2.74	2.61	-0.14	-4.9	64	127.095	100.0

注1 増減数（率）は、前年同期と比較した値である。

2 指数は、平成19年を100としたものである。

3 算出に用いた人口は、各前々年の総務省統計資料「人口推計」（各年10月1日現在の補間補正前人口）又は「国勢調査」による。

(2) 状態別

死者数を状態別にみると、

	死者数	構成率
歩 行 中	1, 1 7 1 人	3 5 . 4 %
自動車乗車中	1, 1 0 6 人	3 3 . 4 %
自転車乗用中	4 3 6 人	1 3 . 2 %

の順に多い。

(図4・5、表5)

図4 平成29年11月末の状態別死者数(構成率%)

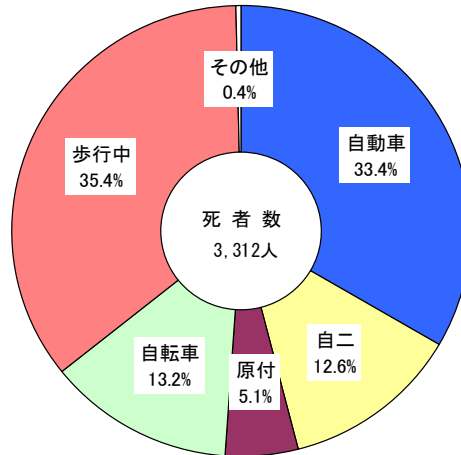


図5 状態別死者数の推移(各年11月末)

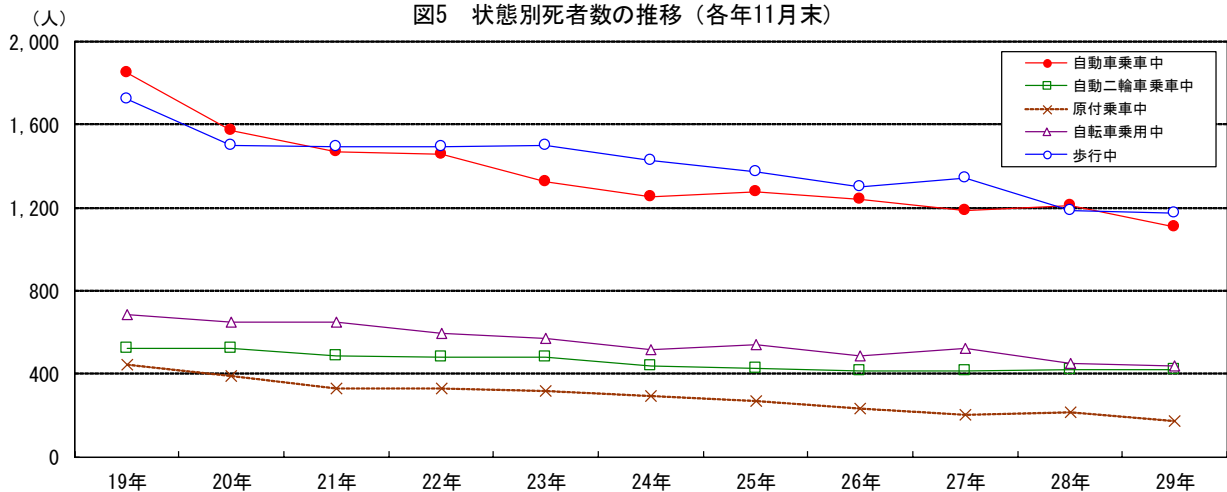


表5 状態別死者数の推移(各年11月末)

状態別	年											増減数	増減率	構成率	指数
	19年	20年	21年	22年	23年	24年	25年	26年	27年	28年	29年				
自動車乗車中	1,846	1,570	1,471	1,455	1,325	1,254	1,274	1,239	1,188	1,208	1,106	-102	-8.4	33.4	60
自動二輪車乗車中	519	523	487	481	482	436	424	411	411	422	417	-5	-1.2	12.6	80
原付乗車中	442	389	326	327	317	294	271	234	201	212	170	-42	-19.8	5.1	38
自転車乗用中	683	647	647	595	572	516	542	485	521	448	436	-12	-2.7	13.2	64
歩行中	1,723	1,497	1,491	1,490	1,501	1,425	1,371	1,297	1,341	1,183	1,171	-12	-1.0	35.4	68
その他	10	12	15	17	9	8	14	7	12	11	12	1	9.1	0.4	120
合計	5,223	4,638	4,437	4,365	4,206	3,933	3,896	3,673	3,674	3,484	3,312	-172	-4.9	100.0	63
自動車乗車中構成率	35.3	33.9	33.2	33.3	31.5	31.9	32.7	33.7	32.3	34.7	33.4	-	-	-	94
自転車乗用中構成率	13.1	13.9	14.6	13.6	13.6	13.1	13.9	13.2	14.2	12.9	13.2	-	-	-	101
歩行中構成率	33.0	32.3	33.6	34.1	35.7	36.2	35.2	35.3	36.5	34.0	35.4	-	-	-	107

注1 増減数(率)は、前年同期と比較した値である。

注2 指数は、平成19年を100としたものである。

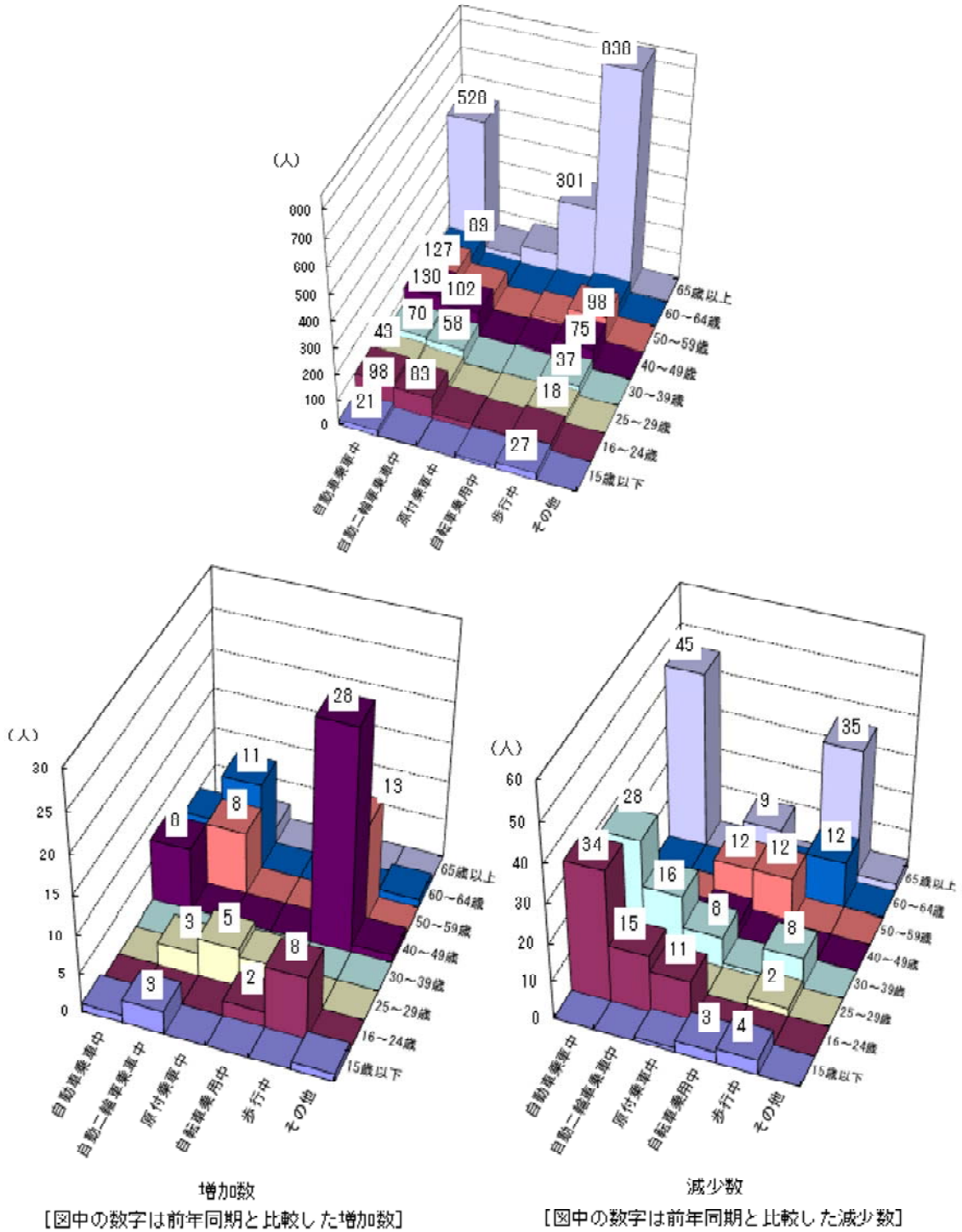
(3) 年齢層別・状態別

年齢層別・状態別に死者数をみると、高齢者の歩行中及び自動車乗車中が突出しており、両者で全死者数の4割以上を占めている。

	死者数	構成率
65歳以上の歩行中	838人	25.3%
65歳以上の自動車乗車中	528人	15.9%

(図6)

図6 年齢層別・状態別死者数(平成29年11月末)





(4) 高齢者の年齢層別・状態別

ア 65～69歳高齢者の死者数を状態別にみると、

	死者数	構成率
歩行中	109人	36.6%
自動車乗車中	102人	34.2%
自転車乗用中	51人	17.1%

の順に多い。

イ 70～74歳高齢者の死者数を状態別にみると、

	死者数	構成率
歩行中	128人	40.1%
自動車乗車中	99人	31.0%
自転車乗用中	60人	18.8%

の順に多い。

ウ 75歳以上高齢者の死者数を状態別にみると、

	死者数	構成率
歩行中	601人	50.8%
自動車乗車中	327人	27.7%
自転車乗用中	190人	16.1%

の順に多い。

(表6)

表6 高齢者の年齢層別、状態別死者数の推移(各年11月末)

年齢層別・状態別	年											増減数	増減率	構成率	指数	
	19年	20年	21年	22年	23年	24年	25年	26年	27年	28年	29年					
65   69 歳	自動車乗車中	123	125	114	124	106	110	108	112	106	121	102	-19	-15.7	34.2	83
	自動二輪車乗車中	7	6	7	3	8	8	13	12	12	21	16	-5	-23.8	5.4	229
	原付乗車中	29	38	27	34	28	30	22	30	27	26	18	-8	-30.8	6.0	62
	自転車乗用中	94	95	76	64	47	47	53	57	54	48	51	3	6.3	17.1	54
	歩行中	185	141	138	135	113	110	144	130	105	108	109	1	0.9	36.6	59
	その他	0	1	2	0	1	0	1	1	3	0	2	2	-	0.7	-
計	438	406	364	360	303	305	341	342	307	324	298	-26	-8.0	100.0	68	
70   74 歳	自動車乗車中	143	137	137	115	122	102	116	109	115	110	99	-11	-10.0	31.0	69
	自動二輪車乗車中	13	6	14	17	5	10	10	10	8	7	10	3	42.9	3.1	77
	原付乗車中	59	54	36	29	40	27	34	30	22	12	22	10	83.3	6.9	37
	自転車乗用中	93	94	99	102	74	63	72	57	67	49	60	11	22.4	18.8	65
	歩行中	226	178	168	188	188	174	183	150	147	152	128	-24	-15.8	40.1	57
	その他	1	2	2	1	1	1	1	1	0	1	0	-1	-100.0	0.0	0
計	535	471	456	452	430	377	416	357	359	331	319	-12	-3.6	100.0	60	
75 歳 以上	自動車乗車中	293	289	286	313	303	311	332	317	345	342	327	-15	-4.4	27.7	112
	自動二輪車乗車中	31	28	18	24	27	12	20	19	15	13	17	4	30.8	1.4	55
	原付乗車中	113	88	76	94	83	85	73	61	56	55	44	-11	-20.0	3.7	39
	自転車乗用中	265	233	234	206	218	222	215	193	219	199	190	-9	-4.5	16.1	72
	歩行中	773	701	717	736	692	676	635	635	670	613	601	-12	-2.0	50.8	78
	その他	5	7	7	5	5	5	9	3	5	6	3	-3	-50.0	0.3	60
計	1,480	1,346	1,338	1,378	1,328	1,311	1,284	1,228	1,310	1,228	1,182	-46	-3.7	100.0	80	
高 齢 者	自動車乗車中	559	551	537	552	531	523	556	538	566	573	528	-45	-7.9	29.3	94
	自動二輪車乗車中	51	40	39	44	40	30	43	41	35	41	43	2	4.9	2.4	84
	原付乗車中	201	180	139	157	151	142	129	121	105	93	84	-9	-9.7	4.7	42
	自転車乗用中	452	422	409	372	339	332	340	307	340	296	301	5	1.7	16.7	67
	歩行中	1,184	1,020	1,023	1,059	993	960	962	915	922	873	838	-35	-4.0	46.6	71
	その他	6	10	11	6	7	6	11	5	8	7	5	-2	-28.6	0.3	83
合計	2,453	2,223	2,158	2,190	2,061	1,993	2,041	1,927	1,976	1,883	1,799	-84	-4.5	100.0	73	

注1 増減数(率)は、前年同期と比較した値である。

注2 指数は、平成19年を100としたものである。

(5) 自動車乗車中

	死者数(人)	増減数(人)	増減率(%)
11月末	1,106	-102	-8.4

ア 死者数を年齢層別にみると、高齢者が5割近く(528人。構成率47.7%)を占めている。(表7)

表7 自動車乗車中の年齢層別死者数の推移(各年11月末)

年齢層別	年												増減数	増減率	構成率	指数
	19年	20年	21年	22年	23年	24年	25年	26年	27年	28年	29年					
15歳以下	30	31	27	28	27	26	22	21	17	20	21	1	5.0	1.9	70	
16~19歳	112	81	85	63	54	58	65	63	52	49	27	-22	-44.9	2.4	24	
20~24歳	190	128	122	127	110	81	95	75	69	83	71	-12	-14.5	6.4	37	
16~24歳	302	209	207	190	164	139	160	138	121	132	98	-34	-25.8	8.9	32	
25~29歳	131	93	81	83	75	61	68	58	40	52	43	-9	-17.3	3.9	33	
30~39歳	210	164	143	153	121	129	92	108	93	98	70	-28	-28.6	6.3	33	
40~49歳	200	155	141	153	124	126	126	132	113	122	130	8	6.6	11.8	65	
50~59歳	298	242	196	182	160	149	139	144	151	127	127	0	0.0	11.5	43	
60~64歳	116	125	139	114	123	101	111	100	87	84	89	5	6.0	8.0	77	
65~69歳	123	125	114	124	106	110	108	112	106	121	102	-19	-15.7	9.2	83	
70~74歳	143	137	137	115	122	102	116	109	115	110	99	-11	-10.0	9.0	69	
75歳以上	293	289	286	313	303	311	332	317	345	342	327	-15	-4.4	29.6	112	
65歳以上	559	551	537	552	531	523	556	538	566	573	528	-45	-7.9	47.7	94	
合計	1,846	1,570	1,471	1,455	1,325	1,254	1,274	1,239	1,188	1,208	1,106	-102	-8.4	100.0	60	

注1 増減数(率)は、前年同期と比較した値である。

注2 指数は、平成19年を100としたものである。

イ 死者数をシートベルト着用有無別にみると、着用590人(構成率53.3%)、非着用472人(構成率42.7%)となっている。

(表8、図7)

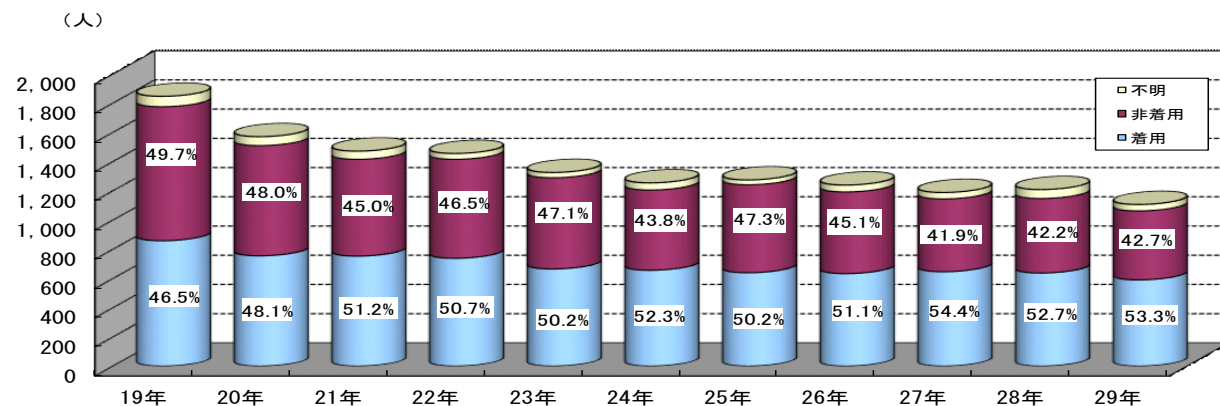
表8 シートベルト着用有無別死者数の推移(各年11月末)

着用有無別	年												増減数	増減率	構成率	指数
	19年	20年	21年	22年	23年	24年	25年	26年	27年	28年	29年					
着用	858	755	753	738	665	656	639	633	646	637	590	-47	-7.4	53.3	69	
非着用	917	754	662	677	624	549	602	559	498	510	472	-38	-7.5	42.7	51	
不明	71	61	56	40	36	49	33	47	44	61	44	-17	-27.9	4.0	62	
合計	1,846	1,570	1,471	1,455	1,325	1,254	1,274	1,239	1,188	1,208	1,106	-102	-8.4	100.0	60	
非着用死者構成率	49.7	48.0	45.0	46.5	47.1	43.8	47.3	45.1	41.9	42.2	42.7	-	-	-	86	

注1 増減数(率)は、前年同期と比較した値である。

注2 指数は、平成19年を100としたものである。

図7 シートベルト着用有無別死者数の推移(各年11月末)



(6) 二輪車乗車中  
ア 自動二輪車乗車中

	死者数(人)	増減数(人)	増減率(%)
11月末	417	-5	-1.2

死者数を年齢層別にみると、40～49歳が2割以上(102人。構成率24.5%)を占めている。(表9)

表9 自動二輪車乗車中の年齢層別死者数の推移(各年11月末)

年齢層別	年	19年	20年	21年	22年	23年	24年	25年	26年	27年	28年	29年	増減数	増減率	構成率	指数
15歳以下		2	1	1	1	1	1	1	1	2	0	3	3	-	0.7	150
	16～19歳	85	68	58	53	58	48	47	45	39	44	31	-13	-29.5	7.4	36
	20～24歳	91	96	94	78	62	67	46	45	42	54	52	-2	-3.7	12.5	57
16～24歳		176	164	152	131	120	115	93	90	81	98	83	-15	-15.3	19.9	47
25～29歳		54	60	50	46	51	42	42	32	29	30	33	3	10.0	7.9	61
30～39歳		121	119	109	102	86	80	72	64	78	74	58	-16	-21.6	13.9	48
40～49歳		70	82	85	91	108	100	89	100	91	103	102	-1	-1.0	24.5	146
50～59歳		40	43	37	52	58	50	60	65	69	66	74	8	12.1	17.7	185
60～64歳		5	14	14	14	18	18	24	18	26	10	21	11	110.0	5.0	420
	65～69歳	7	6	7	3	8	8	13	12	12	21	16	-5	-23.8	3.8	229
	70～74歳	13	6	14	17	5	10	10	10	8	7	10	3	42.9	2.4	77
	75歳以上	31	28	18	24	27	12	20	19	15	13	17	4	30.8	4.1	55
65歳以上		51	40	39	44	40	30	43	41	35	41	43	2	4.9	10.3	84
合計		519	523	487	481	482	436	424	411	411	422	417	-5	-1.2	100.0	80

注1 増減数(率)は、前年同期と比較した値である。

2 指数は、平成19年を100としたものである。

イ 原付乗車中

	死者数(人)	増減数(人)	増減率(%)
11月末	170	-42	-19.8

死者数を年齢層別にみると、高齢者が5割近く(84人。構成率49.4%)を占めている。(表10)

表10 原付乗車中の年齢層別死者数の推移(各年11月末)

年齢層別	年	19年	20年	21年	22年	23年	24年	25年	26年	27年	28年	29年	増減数	増減率	構成率	指数
15歳以下		6	6	5	3	3	1	0	0	2	1	0	-1	-100.0	0.0	0
	16～19歳	53	59	43	37	28	20	34	23	16	20	13	-7	-35.0	7.6	25
	20～24歳	25	25	25	16	20	18	9	12	7	13	9	-4	-30.8	5.3	36
16～24歳		78	84	68	53	48	38	43	35	23	33	22	-11	-33.3	12.9	28
25～29歳		16	10	7	9	13	14	7	7	11	2	7	5	250.0	4.1	44
30～39歳		23	25	19	18	25	19	15	13	10	17	9	-8	-47.1	5.3	39
40～49歳		32	23	21	25	25	20	25	20	16	19	15	-4	-21.1	8.8	47
50～59歳		54	38	40	29	35	32	21	26	23	29	17	-12	-41.4	10.0	31
60～64歳		32	23	27	33	17	28	31	12	11	18	16	-2	-11.1	9.4	50
	65～69歳	29	38	27	34	28	30	22	30	27	26	18	-8	-30.8	10.6	62
	70～74歳	59	54	36	29	40	27	34	30	22	12	22	10	83.3	12.9	37
	75歳以上	113	88	76	94	83	85	73	61	56	55	44	-11	-20.0	25.9	39
65歳以上		201	180	139	157	151	142	129	121	105	93	84	-9	-9.7	49.4	42
合計		442	389	326	327	317	294	271	234	201	212	170	-42	-19.8	100.0	38

注1 増減数(率)は、前年同期と比較した値である。

2 指数は、平成19年を100としたものである。

(7) 自転車乗用中

	死者数(人)	増減数(人)	増減率(%)
11月末	436	-12	-2.7

死者数を年齢層別にみると、高齢者が7割近く(301人。構成率69.0%)を占めている。(表11)

表11 自転車乗用中の年齢層別死者数の推移(各年11月末)

年齢層別	年	19年	20年	21年	22年	23年	24年	25年	26年	27年	28年	29年	増減数	増減率	構成率	指数
15歳以下		31	27	35	21	24	17	21	17	13	15	12	-3	-20.0	2.8	39
	16~19歳	28	19	15	16	25	17	14	14	17	12	11	-1	-8.3	2.5	39
	20~24歳	11	9	12	21	10	12	8	6	9	3	6	3	100.0	1.4	55
16~24歳		39	28	27	37	35	29	22	20	26	15	17	2	13.3	3.9	44
25~29歳		11	14	8	14	4	8	8	7	12	6	10	4	66.7	2.3	91
30~39歳		18	17	22	27	22	18	14	15	21	15	14	-1	-6.7	3.2	78
40~49歳		27	36	29	30	32	31	37	26	27	24	23	-1	-4.2	5.3	85
50~59歳		67	53	68	39	55	38	52	44	40	45	33	-12	-26.7	7.6	49
60~64歳		38	50	49	55	61	43	48	49	42	32	26	-6	-18.8	6.0	68
	65~69歳	94	95	76	64	47	47	53	57	54	48	51	3	6.3	11.7	54
	70~74歳	93	94	99	102	74	63	72	57	67	49	60	11	22.4	13.8	65
	75歳以上	265	233	234	206	218	222	215	193	219	199	190	-9	-4.5	43.6	72
65歳以上		452	422	409	372	339	332	340	307	340	296	301	5	1.7	69.0	67
合計		683	647	647	595	572	516	542	485	521	448	436	-12	-2.7	100.0	64

注1 増減数(率)は、前年同期と比較した値である。

注2 指数は、平成19年を100としたものである。

(8) 歩行中

	死者数(人)	増減数(人)	増減率(%)
11月末	1,171	-12	-1.0

死者数を年齢層別にみると、高齢者が7割以上(838人。構成率71.6%)を占めている。(表12)

表12 歩行中の年齢層別死者数の推移(各年11月末)

年齢層別	年	19年	20年	21年	22年	23年	24年	25年	26年	27年	28年	29年	増減数	増減率	構成率	指数
15歳以下		57	50	37	45	48	38	46	41	37	31	27	-4	-12.9	2.3	47
	16~19歳	6	10	8	6	12	17	7	8	10	6	5	-1	-16.7	0.4	83
	20~24歳	26	15	19	14	19	18	19	17	23	15	24	9	60.0	2.0	92
16~24歳		32	25	27	20	31	35	26	25	33	21	29	8	38.1	2.5	91
25~29歳		28	20	21	21	30	14	16	24	24	20	18	-2	-10.0	1.5	64
30~39歳		72	54	54	46	65	65	61	45	55	45	37	-8	-17.8	3.2	51
40~49歳		80	76	72	67	82	68	74	67	81	47	75	28	59.6	6.4	94
50~59歳		157	145	143	132	132	129	98	91	106	85	98	13	15.3	8.4	62
60~64歳		113	107	114	100	120	116	88	89	83	61	49	-12	-19.7	4.2	43
	65~69歳	185	141	138	135	113	110	144	130	105	108	109	1	0.9	9.3	59
	70~74歳	226	178	168	188	188	174	183	150	147	152	128	-24	-15.8	10.9	57
	75歳以上	773	701	717	736	692	676	635	635	670	613	601	-12	-2.0	51.3	78
65歳以上		1,184	1,020	1,023	1,059	993	960	962	915	922	873	838	-35	-4.0	71.6	71
合計		1,723	1,497	1,491	1,490	1,501	1,425	1,371	1,297	1,341	1,183	1,171	-12	-1.0	100.0	68

注1 増減数(率)は、前年同期と比較した値である。

注2 指数は、平成19年を100としたものである。

(9) 昼（日の出～日没）夜（日没～日の出）別

ア 死亡事故を昼夜別にみると、

		件数	構成率
昼間		1,726件	53.1%
夜間		1,526件	46.9%

となっている。

(表13)

表13 昼夜別死亡事故発生状況の推移（各年11月末）

昼夜別 件数	年	19年	20年	21年	22年	23年	24年	25年	26年	27年	28年	29年	増減数	増減率	構成率	指数
昼	件数	2,634	2,367	2,267	2,227	2,070	1,899	1,989	1,830	1,852	1,787	1,726	-61	-3.4	53.1	66
	夜	2,446	2,154	2,038	2,020	2,019	1,914	1,822	1,755	1,741	1,594	1,526	-68	-4.3	46.9	62
	合計	5,080	4,521	4,305	4,247	4,089	3,813	3,811	3,585	3,593	3,381	3,252	-129	-3.8	100.0	64
夜	構成率	48.1	47.6	47.3	47.6	49.4	50.2	47.8	49.0	48.5	47.1	46.9	-	-	-	97
	死者数	2,703	2,425	2,351	2,286	2,133	1,975	2,033	1,878	1,895	1,841	1,761	-80	-4.3	53.2	65
	夜	2,520	2,213	2,086	2,079	2,073	1,958	1,863	1,795	1,779	1,643	1,551	-92	-5.6	46.8	62
合計	5,223	4,638	4,437	4,365	4,206	3,933	3,896	3,673	3,674	3,484	3,312	-172	-4.9	100.0	63	
夜	構成率	48.2	47.7	47.0	47.6	49.3	49.8	47.8	48.9	48.4	47.2	46.8	-	-	-	97

注1 増減数（率）は、前年同期と比較した値である。

注2 指数は、平成19年を100としたものである。

イ 状態別に昼夜の死者数をみると、昼間では、

	死者数	構成率
自動車乗車中	722人	41.0%
歩行中	368人	20.9%
自転車乗用中	292人	16.6%

の順に多く、夜間では、

	死者数	構成率
歩行中	803人	51.8%
自動車乗車中	384人	24.8%
自動二輪車乗車中	147人	9.5%

の順に多い。

(表14)

また、年齢層別に昼夜の死者数をみると、昼間では、高齢者が6割近く（1,044人。構成率59.3%）を占め、夜間でも高齢者が5割近く（755人。構成率48.7%）を占めている。

(表15)

表14 昼夜別・状態別死者数の推移（各年11月末）

昼夜別・状態別	年												増減数	増減率	構成率	指数
	19年	20年	21年	22年	23年	24年	25年	26年	27年	28年	29年					
昼	自動車乗車中	1,035	962	889	875	792	753	788	765	766	761	722	-39	-5.1	41.0	70
	自動二輪車乗車中	318	323	326	300	302	255	260	239	253	262	270	8	3.1	15.3	85
	原付乗車中	318	257	211	225	200	198	180	142	126	142	99	-43	-30.3	5.6	31
	自転車乗用中	425	419	425	387	338	313	343	294	322	282	292	10	3.5	16.6	69
	歩行中	602	462	487	493	498	451	455	432	422	387	368	-19	-4.9	20.9	61
	その他	5	2	13	6	3	5	7	6	6	7	10	3	42.9	0.6	200
計	2,703	2,425	2,351	2,286	2,133	1,975	2,033	1,878	1,895	1,841	1,761	-80	-4.3	100.0	65	
夜	自動車乗車中	811	608	582	580	533	501	486	474	422	447	384	-63	-14.1	24.8	47
	自動二輪車乗車中	201	200	161	181	180	181	164	172	158	160	147	-13	-8.1	9.5	73
	原付乗車中	124	132	115	102	117	96	91	92	75	70	71	1	1.4	4.6	57
	自転車乗用中	258	228	222	208	234	203	199	191	199	166	144	-22	-13.3	9.3	56
	歩行中	1,121	1,035	1,004	997	1,003	974	916	865	919	796	803	-7	0.9	51.8	72
	その他	5	10	2	11	6	3	7	1	6	4	2	2	-50.0	0.1	40
計	2,520	2,213	2,086	2,079	2,073	1,958	1,863	1,795	1,779	1,643	1,551	-92	-5.6	100.0	62	

注1 増減数(率)は、前年同期と比較した値である。

2 指数は、平成19年を100としたものである。

表15 昼夜別・年齢層別死者数の推移（各年11月末）

昼夜別・年齢層別	年												増減数	増減率	構成率	指数
	19年	20年	21年	22年	23年	24年	25年	26年	27年	28年	29年					
昼	15歳以下	97	83	74	68	75	57	70	61	57	52	45	-7	-13.5	2.6	46
	16～19歳	104	87	84	74	58	63	55	48	42	41	29	-12	-29.3	1.6	28
	20～24歳	133	118	120	97	87	75	58	51	58	69	68	-1	-1.4	3.9	51
	16～24歳	237	205	204	171	145	138	113	99	100	110	97	-13	-11.8	5.5	41
	25～29歳	86	91	67	66	60	52	68	47	46	45	46	1	2.2	2.6	53
	30～39歳	205	161	154	165	131	123	99	104	108	115	89	-26	-22.6	5.1	43
	40～49歳	197	170	157	155	169	156	151	155	133	156	165	9	5.8	9.4	84
	50～59歳	288	242	231	214	182	152	173	183	183	167	167	0	0.0	9.5	58
	60～64歳	129	171	175	170	168	148	161	128	105	104	108	4	3.8	6.1	84
	65～69歳	222	209	216	189	157	160	178	171	167	178	155	-23	-12.9	8.8	70
	70～74歳	317	277	263	256	231	206	237	194	195	186	182	-4	-2.2	10.3	57
	75歳以上	925	816	810	832	815	783	783	736	801	728	707	-21	-2.9	40.1	76
	65歳以上	1,464	1,302	1,289	1,277	1,203	1,149	1,198	1,101	1,163	1,092	1,044	-48	-4.4	59.3	71
	計	2,703	2,425	2,351	2,286	2,133	1,975	2,033	1,878	1,895	1,841	1,761	-80	-4.3	100.0	65
夜	15歳以下	29	32	31	30	28	26	20	19	14	15	19	4	26.7	1.2	66
	16～19歳	180	150	125	104	119	97	112	105	92	90	58	-32	-35.6	3.7	32
	20～24歳	210	156	152	160	134	121	120	104	92	99	94	-5	-5.1	6.1	45
	16～24歳	390	306	277	264	253	218	232	209	184	189	152	-37	-19.6	9.8	39
	25～29歳	155	106	101	109	113	87	73	81	70	65	65	0	0.0	4.2	42
	30～39歳	241	218	193	181	188	188	156	143	151	134	99	-35	-26.1	6.4	41
	40～49歳	212	202	192	212	202	190	200	190	195	160	182	22	13.8	11.7	86
	50～59歳	329	280	253	222	258	246	197	187	207	187	184	-3	-1.6	11.9	56
	60～64歳	175	148	170	148	173	159	142	140	145	102	95	-7	-6.9	6.1	54
	65～69歳	216	197	148	171	146	145	163	171	140	146	143	-3	-2.1	9.2	66
	70～74歳	218	194	193	196	199	171	179	163	164	145	137	-8	-5.5	8.8	63
	75歳以上	555	530	528	546	513	528	501	492	509	500	475	-25	-5.0	30.6	86
	65歳以上	989	921	869	913	858	844	843	826	813	791	755	-36	-4.6	48.7	76
	計	2,520	2,213	2,086	2,079	2,073	1,958	1,863	1,795	1,779	1,643	1,551	-92	-5.6	100.0	62

注1 増減数(率)は、前年同期と比較した値である。

2 指数は、平成19年を100としたものである。

4 平成29年11月末の死亡事故の状況と特徴

(1) 第1当事者別

死亡事故を第1当事者別にみると、

	件数	構成率
自家用普通乗用車	948件	29.2%
自家用軽乗用車	713件	21.9%

の順に多く、両者で全体の半数以上を占めている。 (表16)

表16 第1当事者別死亡事故件数の推移 (各年11月末)

当事者種別	年	19年	20年	21年	22年	23年	24年	25年	26年	27年	28年	29年	増減数	増減率	構成率	指数		
自動車等	自家用	乗用バス	0	2	3	1	1	0	0	1	1	1	1	0	0.0	0.0	-	
		マイクロ	10	4	2	3	8	6	4	3	3	7	2	-5	-71.4	0.1	20	
		普通乗用	1,709	1,497	1,463	1,362	1,269	1,208	1,168	1,067	1,102	990	948	-42	-4.2	29.2	55	
		軽乗用	757	697	696	737	758	716	737	740	715	748	713	-35	-4.7	21.9	94	
		小計	2,476	2,200	2,164	2,103	2,036	1,930	1,909	1,811	1,821	1,746	1,664	-82	-4.7	51.2	67	
		貨物	大型貨物	37	39	34	36	27	27	24	30	24	28	25	-3	-10.7	0.8	68
			中型貨物		69	55	67	79	63	61	59	38	55					
			準中型貨物	407	0	0	0	0	0	0	0	0	0	177	-31	-14.9	5.4	43
			普通貨物		265	239	246	229	183	167	195	162	153					
			軽貨物	578	500	489	490	452	383	412	369	368	327	304	-23	-7.0	9.3	53
			小計	1,022	873	817	839	787	656	664	653	592	563	506	-57	-10.1	15.6	50
	トレーラー	3	6	1	2	3	1	4	1	1	1	1	1	0	0.0	0.0	33	
	小計	3,498	3,073	2,981	2,942	2,823	2,586	2,573	2,464	2,413	2,309	2,170	-139	-6.0	66.7	62		
	事業用	乗用バス	23	10	13	21	8	13	15	12	16	9	10	1	11.1	0.3	43	
		マイクロ	0	2	3	1	3	1	1	2	1	1	1	0	0.0	0.0	-	
		普通乗用	29	46	34	35	48	36	33	32	43	38	35	-3	-7.9	1.1	121	
		軽乗用	2	1	0	1	1	0	0	1	0	2	0	-2	-100.0	0.0	0	
		小計	54	59	50	58	60	50	49	47	60	50	46	-4	-8.0	1.4	85	
		大型貨物	224	212	179	179	182	188	168	171	164	132	141	9	6.8	4.3	63	
		中型貨物		116	128	139	115	125	116	100	91	88						
		準中型貨物	236	0	0	0	0	0	0	0	0	0	108	8	8.0	3.3	46	
		普通貨物		38	26	21	12	23	25	21	17	12						
		軽貨物	15	22	19	19	16	12	10	17	24	14	15	1	7.1	0.5	100	
小計		475	388	352	358	325	348	319	309	296	246	264	18	7.3	8.1	56		
トレーラー		58	33	29	22	31	32	29	29	35	30	28	-2	-6.7	0.9	48		
小計	529	447	402	416	385	398	368	356	356	296	310	14	4.7	9.5	59			
ミニカー	1	3	1	1	1	0	1	1	1	1	1	0	0.0	0.0	100			
特殊車	農耕作業用	13	24	15	13	19	23	31	20	22	31	28	-3	-9.7	0.9	215		
	大型	15	4	5	6	3	9	8	8	6	7	5	-2	-28.6	0.2	33		
	小型	3	6	7	6	2	3	2	1	5	2	8	6	300.0	0.2	267		
	小計	31	34	27	25	24	35	41	29	33	40	41	1	2.5	1.3	132		
二輪車	小型二輪	173	166	155	151	157	138	142	121	123	129	125	-4	-3.1	3.8	72		
	軽二輪	103	106	92	90	85	71	73	66	60	72	60	-12	-16.7	1.8	58		
	原付二種	78	72	71	73	65	62	60	64	80	63	72	9	14.3	2.2	92		
	小計	354	344	318	314	307	271	275	251	263	264	257	-7	-2.7	7.9	73		
	原付一種	300	275	226	224	208	195	180	167	134	140	133	-7	-5.0	4.1	44		
小計	654	619	544	538	515	466	455	418	397	404	390	-14	-3.5	12.0	60			
小計	4,713	4,176	3,955	3,922	3,748	3,485	3,438	3,268	3,200	3,050	2,912	-138	-4.5	89.5	62			
自転車	204	202	217	183	188	180	202	191	233	214	203	-11	-5.1	6.2	100			
その他の車両	0	1	2	2	1	2	0	3	4	3	5	2	66.7	0.2	-			
歩行者	139	121	110	117	122	128	155	115	147	110	127	17	15.5	3.9	91			
不明	24	21	21	23	30	18	16	8	9	4	5	1	25.0	0.2	21			
合計	5,080	4,521	4,305	4,247	4,089	3,813	3,811	3,585	3,593	3,381	3,252	-129	-3.8	100.0	64			

注1 増減数(率)は、前年同期と比較した値である。

2 指数は、平成19年を100としたものである。

3 トレーラーは、大型貨物、中型貨物、準中型貨物及び普通貨物の内数。

4 平成29年1月1日から準中型貨物自動車の区分を新設しているが、改正道路交通法の施行が年の途中であるため、平成29年は該当する区分を合算して計上している。

【再掲】

	自家用	事業用
中型貨物	21	69
準中型貨物	51	32
普通貨物	105	7
合計	177	108

注 平成29年11月末現在の値である。

(2) 原付以上運転者（第1当事者）の年齢層別

ア 死亡事故を運転者の年齢層別（第1当事者）にみると、高齢者が3割近く（807件。構成率27.7%）を占めている。（表17）

表17 原付以上運転者（第1当事者）の年齢層別死亡事故件数の推移（各年11月末）

年齢層別	年	19年	20年	21年	22年	23年	24年	25年	26年	27年	28年	29年	増減数	増減率	構成率	指数	
原付以上	15歳以下	4	6	3	2	3	2	1	0	2	1	2	1	100.0	0.1	50	
	16～19歳	16～19歳	250	226	207	158	161	146	160	128	126	120	93	-27	-22.5	3.2	37
		20～24歳	544	449	447	373	367	325	280	273	262	252	224	-28	-11.1	7.7	41
	16～24歳	794	675	654	531	528	471	440	401	388	372	317	-55	-14.8	10.9	40	
	25～29歳	460	415	327	294	331	296	296	249	241	189	194	5	2.6	6.7	42	
	30～39歳	882	747	689	698	625	577	483	480	442	401	392	-9	-2.2	13.5	44	
	40～49歳	649	589	593	642	617	574	603	562	521	561	536	-25	-4.5	18.4	83	
	50～59歳	788	609	600	554	514	480	436	468	495	437	448	11	2.5	15.4	57	
	60～64歳	286	268	302	354	315	292	310	245	226	222	216	-6	-2.7	7.4	76	
	65歳以上	65～69歳	223	255	228	226	232	213	238	248	266	267	242	-25	-9.4	8.3	109
		70～74歳	240	237	201	220	190	175	217	192	207	185	189	4	2.2	6.5	79
		75歳以上	387	375	358	401	393	405	414	423	412	415	376	-39	-9.4	12.9	97
	65歳以上	850	867	787	847	815	793	869	863	885	867	807	-60	-6.9	27.7	95	
合計	4,713	4,176	3,955	3,922	3,748	3,485	3,438	3,268	3,200	3,050	2,912	-138	-4.5	100.0	62		

注1 増減数（率）は、前年同期と比較した値である。  
2 指数は、平成19年を100としたものである。

イ 免許保有者10万人当たり死亡事故件数をみると、16～24歳（5.57件）が他の年齢層と比べて高い。（表18）

表18 原付以上運転者（第1当事者）の年齢層別免許保有者10万人当たり死亡事故件数の推移（各年11月末）

年齢層別	年	19年	20年	21年	22年	23年	24年	25年	26年	27年	28年	29年	増減数	増減率	指数	(免許保有者数28年末)		
																(人)	構成率	
原付以上	15歳以下	-	-	-	-	-	-	-	-	-	-	-	-	-	-	-	...	-
	16～19歳	16～19歳	18.70	17.71	17.51	14.01	14.64	13.71	15.33	12.30	12.74	12.31	9.84	-2.47	-20.1	53	945,113	1.1
		20～24歳	9.06	7.68	7.92	6.90	7.05	6.43	5.68	5.66	5.46	5.29	4.72	-0.57	-10.8	52	4,750,004	5.8
	16～24歳	10.81	9.47	9.58	8.13	8.37	7.69	7.36	6.84	6.71	6.48	5.57	-0.92	-14.1	51	5,695,117	6.9	
	25～29歳	6.19	5.75	4.65	4.27	4.92	4.50	4.62	4.00	4.02	3.26	3.43	0.17	5.3	55	5,653,295	6.9	
	30～39歳	4.90	4.19	3.89	4.00	3.65	3.46	2.98	3.06	2.91	2.72	2.73	0.02	0.6	56	14,335,783	17.4	
	40～49歳	4.51	3.97	3.92	4.15	3.90	3.53	3.61	3.28	2.99	3.20	2.98	-0.22	-6.8	66	17,959,651	21.8	
	50～59歳	4.95	3.95	4.00	3.83	3.63	3.44	3.15	3.38	3.54	3.08	3.19	0.11	3.6	64	14,049,733	17.1	
	60～64歳	4.90	4.20	4.36	4.72	3.90	3.47	3.80	3.15	3.09	3.15	3.16	0.01	0.3	65	6,831,945	8.3	
	65歳以上	65～69歳	4.78	5.19	4.31	4.03	4.21	3.90	3.98	3.80	3.76	3.51	3.06	-0.45	-12.8	64	7,908,543	9.6
		70～74歳	7.62	7.12	5.76	6.08	5.08	4.40	5.16	4.20	4.27	3.93	4.07	0.14	3.7	53	4,642,828	5.6
		75歳以上	15.02	13.25	11.77	12.38	11.21	10.80	10.27	9.96	9.21	8.68	7.33	-1.35	-15.6	49	5,129,016	6.2
	65歳以上	8.18	7.83	6.65	6.79	6.39	6.01	6.12	5.62	5.40	5.07	4.56	-0.51	-10.0	56	17,680,387	21.5	
合計	5.94	5.23	4.92	4.85	4.63	4.29	4.22	3.99	3.90	3.71	3.54	-0.17	-4.6	60	82,205,911	100.0		

注1 増減数（率）は、前年同期と比較した値である。  
2 指数は、平成19年を100としたものである。  
3 算出に用いた免許保有者数は、各前年の12月末現在の値である。



(3) 原付以上運転者（第1当事者）の法令違反別

ア 死亡事故を第1当事者の主な法令違反別にみると、

	件数	構成率
漫然運転	483件	16.6%
運転操作不適	396件	13.6%
脇見運転	340件	11.7%
安全不確認	339件	11.6%

の順に多く、これら違反は全て安全運転義務違反に分類される。

(表19)

表19 原付以上運転者（第1当事者）の法令違反別死亡事故件数の推移（各年11月末）

法令違反別	年											増減数	増減率	構成率	指数	
	19年	20年	21年	22年	23年	24年	25年	26年	27年	28年	29年					
信号無視	186	166	137	144	160	129	118	118	138	107	116	9	8.4	4.0	62	
通行区分	251	215	177	168	179	148	166	140	154	173	157	-16	-9.2	5.4	63	
最高速度	408	321	301	267	211	189	191	194	207	188	149	-39	-20.7	5.1	37	
優先通行	左折等方法	0	0	0	0	0	0	0	0	0	0	0	0	—	0.0	—
	進行妨害	0	0	0	0	0	0	0	0	0	0	0	0	—	0.0	—
	安全進行義務	0	0	0	0	0	0	0	0	0	0	0	0	—	0.0	—
優先通行妨害	147	141	111	119	104	110	101	86	108	89	83	-6	-6.7	2.9	56	
歩行者妨害等	271	259	250	229	214	259	213	215	221	220	203	-17	-7.7	7.0	75	
一時不停止	199	171	148	140	122	115	83	107	102	97	98	1	1.0	3.4	49	
酒酔い運転	78	51	56	32	42	28	21	29	19	20	16	-4	-20.0	0.5	21	
過労運転	27	18	9	17	22	32	20	15	19	32	16	-16	-50.0	0.5	59	
安全運転義務	運転操作不適	473	466	435	446	389	344	408	361	388	385	396	11	2.9	13.6	84
	漫然運転	722	649	633	703	660	624	606	586	531	537	483	-54	-10.1	16.6	67
	脇見運転	663	585	573	554	572	504	474	449	406	354	340	-14	-4.0	11.7	51
	動静不注視	153	133	126	97	97	100	108	88	73	78	54	-24	-30.8	1.9	35
	安全不確認	504	401	440	417	399	334	367	310	356	298	339	41	13.8	11.6	67
	安全速度	134	138	137	131	126	94	104	77	81	63	75	12	19.0	2.6	56
その他	36	24	36	41	35	47	48	70	40	32	39	7	21.9	1.3	108	
その他の違反	430	410	347	393	373	353	333	338	294	297	286	-11	-3.7	9.8	67	
違反不明	31	28	39	24	43	75	77	85	63	80	62	-18	-22.5	2.1	200	
合計	4,713	4,176	3,955	3,922	3,748	3,485	3,438	3,268	3,200	3,050	2,912	-138	-4.5	100.0	62	
最高速度違反構成率	8.7	7.7	7.6	6.8	5.6	5.4	5.6	5.9	6.5	6.2	5.1	—	—	—	59	

注1 増減数(率)は、前年同期と比較した値である。

注2 指数は、平成19年を100としたものである。

イ 死亡事故の上位法令違反を年齢層別にみると、漫然運転については、高齢者が2割以上（101件。漫然運転の20.9%）を占め、運転操作不適については、高齢者が4割以上（168件。運転操作不適の42.4%）を占めている。（表20）

表20 原付以上運転者（第1当事者）の法令違反別・年齢層別死亡事故件数

平成29年11月末

法令違反別	年齢層別													合計	構成率
	15歳	16～		25～		30～		40～		50～		60～			
	以下	16～19歳	20～24歳	24歳	29歳	39歳	49歳	59歳	64歳	65～69歳	70～74歳	75歳以上	以上		
信号無視 (増減数)	-1	6	15	21	7	18	13	24	5	14	6	8	28	116	4.0
通行区分違反 (増減数)	0	8	10	18	8	15	22	21	19	16	8	30	54	157	5.4
最高速度違反 (増減数)	0	11	33	44	16	23	37	17	4	3	1	4	8	149	5.1
横断・転回等 (増減数)	0	-2	-1	3	3	-3	-6	-1	4	2	1	-3	2	4	15
追越し違反 (増減数)	0	-1	4	3	-1	-1	4	-4	-2	-2	-2	-3	-7	-8	0.7
踏切不停止 (増減数)	0	0	0	0	0	0	0	-1	-1	-3	-4	-3	-10	-12	0.1
右折違反 (増減数)	0	-1	0	0	-1	0	0	2	2	1	0	3	3	8	0.3
左折違反 (増減数)	0	-1	0	-1	0	1	1	3	1	0	0	0	0	6	0.2
環状交差点 安全進行義務 (増減数)	0	0	0	0	0	0	0	0	0	0	0	0	0	0	0.0
	0	0	0	0	0	0	0	0	0	0	0	0	0	0	0.0
	0	0	0	0	0	0	0	0	0	0	0	0	0	0	0.0
優先通行妨害 (増減数)	0	3	5	8	3	8	13	14	7	8	7	15	30	83	2.9
交差点安全進行 (増減数)	0	1	4	5	-2	-4	-6	4	0	-1	0	-2	-3	-6	
歩行者妨害等 (増減数)	0	3	12	15	12	26	32	18	6	17	10	18	45	154	5.3
徐行違反 (増減数)	0	0	4	4	3	9	2	-4	-8	6	6	4	16	22	
一時不停止 (増減数)	0	3	9	12	13	32	39	43	18	16	18	12	46	203	7.0
酒酔い運転 (増減数)	0	0	-7	-7	0	4	-15	6	-3	-6	10	-6	-2	-17	
過労運転 (増減数)	0	1	2	2	2	5	3	2	0	1	2	0	3	17	0.6
漫然運転 (増減数)	0	-1	1	0	1	3	-3	0	0	-1	1	0	0	1	
一時不停止 (増減数)	0	3	5	8	5	8	8	8	9	11	8	33	52	98	3.4
酒酔い運転 (増減数)	0	-1	-5	-6	1	2	-5	-4	3	0	-2	12	10	1	
過労運転 (増減数)	0	1	1	2	2	3	2	3	2	2	2	-1	2	16	0.5
漫然運転 (増減数)	0	1	-1	0	0	-2	-1	1	0	1	-2	-1	-2	-4	
過労運転 (増減数)	0	3	2	5	-4	-1	-4	-1	2	-2	-2	-2	-6	-16	0.5
運転操作不適 (増減数)	0	2	-3	-1	-4	-1	-4	-1	1	-2	-2	-2	-6	-16	0.5
漫然運転 (増減数)	0	19	27	46	22	27	53	55	25	31	43	94	168	396	13.6
漫然運転 (増減数)	0	-3	-4	-7	7	-9	1	15	-5	3	7	-1	9	11	
脇見運転 (増減数)	0	16	32	48	39	78	92	81	44	33	27	41	101	483	16.6
脇見運転 (増減数)	0	6	-5	1	9	3	-6	-15	7	-24	2	-31	-53	-54	
脇見運転 (増減数)	0	7	29	36	24	57	84	48	23	26	16	26	68	340	11.7
脇見運転 (増減数)	0	-3	-2	-5	-5	1	-13	-3	-1	-3	6	2	-14	-14	
動静不注視 (増減数)	0	1	5	6	4	8	10	6	4	7	3	6	16	54	1.9
動静不注視 (増減数)	0	-1	1	0	-1	-3	-12	-7	1	3	2	-7	-2	-24	
安全不確認 (増減数)	1	1	15	16	24	52	69	57	27	36	23	34	93	339	11.6
安全不確認 (増減数)	1	-5	-6	-11	9	15	8	13	-2	10	0	-2	8	41	
安全速度 (増減数)	1	5	8	13	3	9	17	14	5	3	3	7	13	75	2.6
安全速度 (増減数)	1	-2	2	0	-2	-3	4	6	3	1	-1	3	3	12	
その他 (増減数)	0	0	1	1	-2	-3	2	0	2	4	1	2	7	7	1.3
その他 (増減数)	0	0	1	1	-2	-3	2	0	2	4	1	2	7	7	
その他の違反 (増減数)	0	2	3	5	6	11	10	8	5	3	4	12	19	64	2.2
違反不明 (増減数)	0	1	-1	0	6	3	-4	-6	3	-4	-2	9	3	5	
違反不明 (増減数)	0	1	1	2	2	3	11	10	4	5	6	19	30	62	2.1
違反不明 (増減数)	0	1	-4	-3	-2	-7	3	4	-4	-4	-1	-4	-9	-18	
合計	2	93	224	317	194	392	536	448	216	242	189	376	807	2,912	100.0
構成率	0.1	3.2	7.7	10.9	6.7	13.5	18.4	15.4	7.4	8.3	6.5	12.9	27.7	100.0	
増減数	1	-27	-28	-55	5	-9	-25	11	-6	-25	4	-39	-60	-138	
増減率	100.0	-22.5	-11.1	-14.8	2.6	-2.2	-4.5	2.5	-2.7	-9.4	2.2	-9.4	-6.9	-4.5	

(4) 原付以上運転者（第1当事者）の飲酒有無別

死亡事故を第1当事者の飲酒有無別にみると、

	件数	構成率
飲酒あり	182件	6.3%
飲酒なし	2,710件	93.1%

となっている。

また、飲酒ありの死亡事故件数は、前年同期に比べ8件減少（-4.2%）している。

（図8、表21）

図8 原付以上運転者（第1当事者）の飲酒別死亡事故件数（各年11月末）

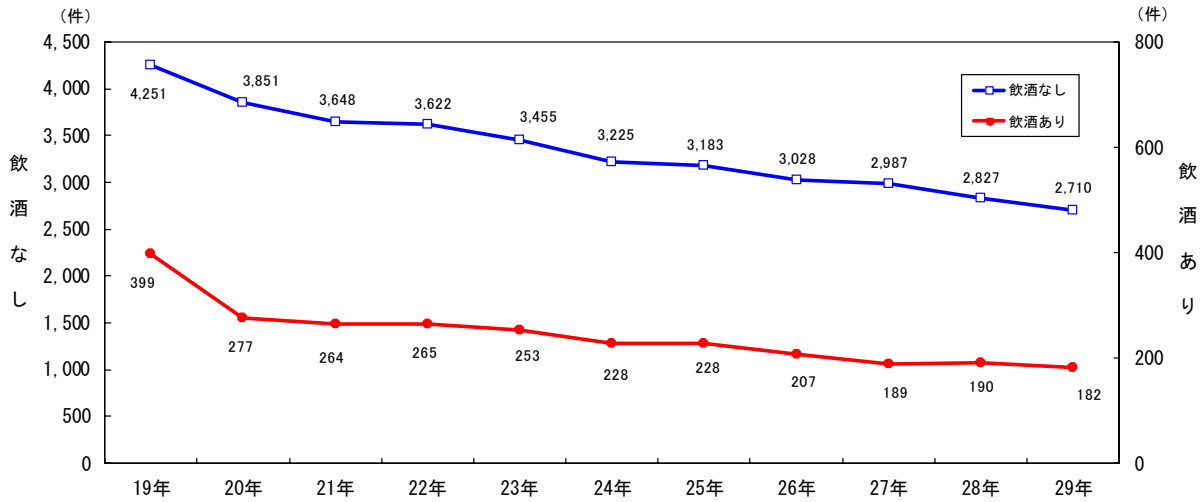


表21 原付以上運転者（第1当事者）の飲酒別死亡事故件数の推移（各年11月末）

飲酒別	年	19年	20年	21年	22年	23年	24年	25年	26年	27年	28年	29年	増減数	増減率	構成率	指数
飲酒あり	酒酔い	78	51	56	32	42	31	24	30	19	21	17	-4	-19.0	0.6	22
	酒気帯び(0.25以上)	212	154	152	154	137	131	146	112	99	119	115	-4	-3.4	3.9	54
	酒気帯び(0.25未満)	39	25	18	23	20	21	12	21	22	11	16	5	45.5	0.5	41
	基準以下	31	20	19	26	33	24	20	28	33	18	15	-3	-16.7	0.5	48
	検知不能	39	27	19	30	21	21	26	16	16	21	19	-2	-9.5	0.7	49
小計	399	277	264	265	253	228	228	207	189	190	182	-8	-4.2	6.3	46	
	飲酒あり構成率	8.5	6.6	6.7	6.8	6.8	6.5	6.6	6.3	5.9	6.2	6.3	-	-	-	74
飲酒なし		4,251	3,851	3,648	3,622	3,455	3,225	3,183	3,028	2,987	2,827	2,710	-117	-4.1	93.1	64
調査不能		63	48	43	35	40	32	27	33	24	33	20	-13	-39.4	0.7	32
合計		4,713	4,176	3,955	3,922	3,748	3,485	3,438	3,268	3,200	3,050	2,912	-138	-4.5	100.0	62

注1 増減数(率)は、前年同期と比較した値である。

注2 指数は、平成19年を100としたものである。

(5) 事故類型別

ア 死亡事故を事故類型別にみると、

	件数	構成率
車両相互事故	1, 252件	38.5%
人対車両事故	1, 111件	34.2%
車両単独事故	846件	26.0%

の順に多い。

(表22)

イ 死亡事故を小類型別にみると、

	件数	構成率
工作物衝突	502件	15.4%
出会い頭衝突	461件	14.2%
その他横断中(含横断歩道橋付近)	457件	14.1%
横断歩道横断中(含横断歩道付近)	330件	10.1%

の順に多い。

(表22)

表22 事故類型別死亡事故件数の推移(各年11月末)

事故類型別	年												増減数	増減率	構成率	指数	
	19年	20年	21年	22年	23年	24年	25年	26年	27年	28年	29年						
人対車両	対面通行中	50	42	61	46	36	43	35	42	40	34	26	-8	-23.5	0.8	52	
	背面通行中	111	104	118	86	107	96	89	79	71	86	71	-15	-17.4	2.2	64	
	横断中	362	307	317	321	296	322	289	273	294	248	244	-4	-1.6	7.5	67	
	横断歩道	135	119	98	109	141	131	110	117	117	103	86	-17	-16.5	2.6	64	
	横断歩道付近	17	13	19	15	16	8	13	14	14	9	10	1	11.1	0.3	59	
	横断歩道橋付近	712	619	594	607	579	531	524	483	475	449	447	-2	-0.4	13.7	63	
	その他																
	小計	1,226	1,058	1,028	1,052	1,032	992	936	887	900	809	787	-22	-2.7	24.2	64	
	路上遊戯中	8	3	1	1	4	5	7	4	4	3	2	-1	-33.3	0.1	25	
	路上作業中	33	25	34	25	33	15	29	23	19	25	28	3	12.0	0.9	85	
路上停止中	42	49	30	47	43	34	23	34	32	26	34	8	30.8	1.0	81		
その他	196	186	163	186	187	180	171	184	224	150	163	13	8.7	5.0	83		
小計	1,666	1,467	1,435	1,443	1,442	1,365	1,290	1,253	1,290	1,133	1,111	-22	-1.9	34.2	67		
車両相互	正面衝突	579	501	472	444	418	357	375	333	321	306	306	-15	-4.7	9.4	53	
	追突	108	121	120	132	152	135	119	115	90	113	70	-43	-38.1	2.2	65	
	進行中	155	119	95	107	110	103	96	92	89	73	83	10	13.7	2.6	54	
	その他	263	240	215	239	262	238	215	207	179	186	153	-33	-17.7	4.7	58	
	小計	884	807	697	686	610	568	498	494	502	440	461	21	4.8	14.2	52	
	出会い頭衝突	59	59	42	46	51	45	57	38	39	37	34	-3	-8.1	1.0	58	
	追越・追抜時衝突	11	15	14	10	14	10	18	17	13	18	13	-5	-27.8	0.4	118	
	すれ違い時衝突	70	57	62	52	49	50	43	43	39	51	40	-11	-21.6	1.2	57	
	左折時衝突	251	254	252	234	222	236	217	183	194	168	163	-5	-3.0	5.0	65	
	右折時衝突	191	150	142	132	135	103	123	97	98	80	82	2	2.5	2.5	43	
その他																	
小計	2,308	2,083	1,896	1,843	1,761	1,607	1,546	1,438	1,397	1,301	1,252	-49	-3.8	38.5	54		
車両単独	電柱	156	136	130	143	124	102	134	95	105	94	102	8	8.5	3.1	65	
	標識	44	33	35	32	34	22	28	38	23	28	26	-2	-7.1	0.8	59	
	分離帯等	56	54	49	56	51	35	50	49	37	46	41	-5	-10.9	1.3	73	
	防護柵等	233	169	190	167	162	157	174	171	162	157	148	-9	-5.7	4.6	64	
	家屋・塀	63	54	61	52	59	60	58	58	52	53	58	5	9.4	1.8	92	
	橋梁・橋脚	33	37	31	20	26	19	29	18	19	17	19	2	11.8	0.6	58	
	その他	140	106	115	153	104	112	112	132	134	133	108	-25	-18.8	3.3	77	
	小計	725	589	611	623	560	507	585	561	532	528	502	-26	-4.9	15.4	69	
	駐車車両衝突	56	52	38	36	42	58	48	28	37	30	31	1	3.3	1.0	55	
	路外逸脱	136	146	129	125	136	113	159	153	186	190	173	-17	-8.9	5.3	127	
その他	32	26	27	25	24	30	25	28	21	37	26	-11	-29.7	0.8	81		
小計	168	172	156	150	160	143	184	181	207	227	199	-28	-12.3	6.1	118		
転倒	90	81	76	87	66	65	72	71	71	73	68	-5	-6.8	2.1	76		
その他	34	36	57	35	21	30	32	26	30	41	46	5	12.2	1.4	135		
小計	1,073	930	938	931	849	803	921	867	877	899	846	-53	-5.9	26.0	79		
列車	33	41	36	30	37	38	54	27	29	48	43	-5	-10.4	1.3	130		
合計	5,080	4,521	4,305	4,247	4,089	3,813	3,811	3,585	3,593	3,381	3,252	-129	-3.8	100.0	64		

注1 増減数(率)は、前年同期と比較した値である。  
 2 指数は、平成19年を100としたものである。

(6) 道路形状別

道路形状別では、

市街地交差点 (交差点付近を含む。)	1,093件	33.6%
非市街地単路	985件	30.3%
市街地単路	649件	20.0%

の順に多い。

(表23)

表23 地形別・道路形状別死亡事故件数の推移(各年11月末)

地形別・道路形状別		年																
		19年	20年	21年	22年	23年	24年	25年	26年	27年	28年	29年	増減数	増減率	構成率	指数		
市街地	交差点	環状交差点	0	0	0	0	0	0	0	0	0	0	0	0	-	0.0	-	
		その信号機有	666	608	579	563	521	542	491	471	499	450	456	6	1.3	14.0	68	
		その信号機無	577	504	482	456	432	405	395	428	402	348	390	42	12.1	12.0	68	
		他	1,243	1,112	1,061	1,019	953	947	886	899	901	798	846	48	6.0	26.0	68	
		小計	1,243	1,112	1,061	1,019	953	947	886	899	901	798	846	48	6.0	26.0	68	
		環状交差点付近	0	0	0	0	0	0	0	0	0	0	0	0	0	-	0.0	-
	単路	交差点付近	319	286	317	332	369	317	331	317	344	295	247	-48	-16.3	7.6	77	
		小計	1,562	1,398	1,378	1,351	1,322	1,264	1,217	1,216	1,245	1,093	1,093	0	0.0	33.6	70	
		カーブ	201	148	158	155	135	117	106	126	130	106	125	19	17.9	3.8	62	
		一般単路	906	781	680	676	622	586	587	531	511	506	509	3	0.6	15.7	56	
		トンネル	5	5	3	6	5	1	4	2	6	6	3	-3	-50.0	0.1	60	
		橋	18	23	22	25	25	15	15	18	20	17	12	-5	-29.4	0.4	67	
踏切	小計	1,130	957	863	862	787	719	712	677	667	635	649	14	2.2	20.0	57		
	踏切	16	20	22	20	20	29	39	15	22	25	33	8	32.0	1.0	206		
	その他の場所	16	24	17	20	27	24	41	26	56	43	33	-10	-23.3	1.0	206		
	小計	2,724	2,399	2,280	2,253	2,156	2,036	2,009	1,934	1,990	1,796	1,808	12	0.7	55.6	66		
	非市街地	交差点	環状交差点	0	0	0	0	0	0	0	0	0	0	0	0	-	0.0	-
			その信号機有	187	144	143	150	131	157	119	108	111	87	92	5	5.7	2.8	49
その信号機無			450	438	416	380	353	307	291	263	256	258	233	-25	-9.7	7.2	52	
他			637	582	559	530	484	464	410	371	367	345	325	-20	-5.8	10.0	51	
小計			637	582	559	530	484	464	410	371	367	345	325	-20	-5.8	10.0	51	
環状交差点付近			0	0	0	0	0	0	0	0	0	0	0	0	0	-	0.0	-
単路		交差点付近	135	138	121	124	140	131	145	126	148	130	88	-42	-32.3	2.7	65	
		小計	772	720	680	654	624	595	555	497	515	475	413	-62	-13.1	12.7	53	
		カーブ	659	532	532	525	508	457	452	425	410	401	372	-29	-7.2	11.4	56	
		一般単路	825	761	738	721	707	645	677	630	584	584	558	-26	-4.5	17.2	68	
		トンネル	38	40	24	37	29	23	37	28	31	34	26	-8	-23.5	0.8	68	
		橋	31	34	24	28	32	34	38	29	29	25	29	4	16.0	0.9	94	
踏切	小計	1,553	1,367	1,318	1,311	1,276	1,159	1,204	1,112	1,054	1,044	985	-59	-5.7	30.3	63		
	踏切	18	22	14	10	17	9	16	12	9	23	11	-12	-52.2	0.3	61		
	その他の場所	13	13	13	19	16	14	27	30	25	43	35	-8	-18.6	1.1	269		
	小計	2,356	2,122	2,025	1,994	1,933	1,777	1,802	1,651	1,603	1,585	1,444	-141	-8.9	44.4	61		
	合計	交差点	環状交差点	0	0	0	0	0	0	0	0	0	0	0	0	-	0.0	-
			その信号機有	853	752	722	713	652	699	610	579	610	537	548	11	2.0	16.9	64
その信号機無			1,027	942	898	836	785	712	686	691	658	606	623	17	2.8	19.2	61	
他			1,880	1,694	1,620	1,549	1,437	1,411	1,296	1,270	1,268	1,143	1,171	28	2.4	36.0	62	
小計			1,880	1,694	1,620	1,549	1,437	1,411	1,296	1,270	1,268	1,143	1,171	28	2.4	36.0	62	
環状交差点付近			0	0	0	0	0	0	0	0	0	0	0	0	0	-	0.0	-
単路		交差点付近	454	424	438	456	509	448	476	443	492	425	335	-90	-21.2	10.3	74	
		小計	2,334	2,118	2,058	2,005	1,946	1,859	1,772	1,713	1,760	1,568	1,506	-62	-4.0	46.3	65	
		カーブ	860	680	690	680	643	574	558	551	540	507	497	-10	-2.0	15.3	58	
		一般単路	1,731	1,542	1,418	1,397	1,329	1,231	1,264	1,161	1,095	1,090	1,067	-23	-2.1	32.8	62	
		トンネル	43	45	27	43	34	24	41	30	37	40	29	-11	-27.5	0.9	67	
		橋	49	57	46	53	57	49	53	47	49	42	41	-1	-2.4	1.3	84	
踏切	小計	2,683	2,324	2,181	2,173	2,063	1,878	1,916	1,789	1,721	1,679	1,634	-45	-2.7	50.2	61		
	踏切	34	42	36	30	37	38	55	27	31	48	44	-4	-8.3	1.4	129		
	その他の場所	29	37	30	39	43	38	68	56	81	86	68	-18	-20.9	2.1	234		
	小計	5,080	4,521	4,305	4,247	4,089	3,813	3,811	3,585	3,593	3,381	3,252	-129	-3.8	100.0	64		

注1 増減数(率)は、前年同期と比較した値である。

注2 指数は、平成19年を100としたものである。

注3 「信号機無」には、信号機不動作の場合を含む。

注4 「踏切」とは、踏切上の事故で当事者が列車でない場合を含む。

注5 「その他の場所」とは、広場等車道幅員が容易に測定できない道路であって、高速道路等に設けられたサービスエリア等を含む。

5 都道府県別交通事故発生状況

(1) 平成29年11月中の都道府県別交通事故発生状況

表24 都道府県別交通事故発生状況(発生件数及び負傷者数は概数)

平成29年11月中

管区	都道府県	発生件数			死者数				負傷者数		
		発生件数	増減数	増減率	死者数	増減数	増減率	順位	負傷者数	増減数	増減率
北海道	札幌	669	-32	-4.6	10	-5	-33.3		773	-42	-5.2
	函館	72	-12	-14.3	2	2	-		82	-25	-23.4
	旭川	75	-27	-26.5	3	2	200.0		91	-41	-31.1
	釧路	79	-1	-1.3	0	-3	-100.0		92	6	7.0
	北見	28	-17	-37.8	0	-3	-100.0		36	-13	-26.5
	計	923	-89	-8.8	15	-7	-31.8	5	1,074	-115	-9.7
東	青森	264	-72	-21.4	2	-5	-71.4	40	342	-58	-14.5
	岩手	217	-5	-2.3	7	-1	-12.5	21	250	-17	-6.4
	宮城	624	-78	-11.1	9	6	200.0	15	744	-115	-13.4
	秋田	202	-1	-0.5	4	-2	-33.3	33	244	-1	-0.4
	山形	451	-101	-18.3	3	1	50.0	38	550	-150	-21.4
北	福島	487	-16	-3.2	5	0	0.0	29	573	-7	-1.2
	計	2,245	-273	-10.8	30	-1	-3.2	***	2,703	-348	-11.4
東	東京	2,824	-157	-5.3	12	-3	-20.0	11	3,235	-212	-6.2
関東	茨城	802	-144	-15.2	14	0	0.0	8	997	-205	-17.1
	栃木	400	-88	-18.0	9	3	50.0	15	487	-146	-23.1
	群馬	1,063	-79	-6.9	7	-1	-12.5	21	1,335	-76	-5.4
	埼玉	2,252	-217	-8.8	19	9	90.0	1	2,691	-353	-11.6
	千葉	1,593	-42	-2.6	19	5	35.7	1	1,951	-52	-2.6
	神奈川	2,451	64	2.7	19	9	90.0	1	2,826	52	1.9
	新潟	361	-69	-16.0	9	-5	-35.7	15	407	-73	-15.2
	山梨	398	-40	-9.1	1	-2	-66.7	45	512	-51	-9.1
	長野	712	-58	-7.5	4	-6	-60.0	33	870	-57	-6.1
	静岡	2,612	-167	-6.0	9	1	12.5	15	3,331	-229	-6.4
	計	12,644	-840	-6.2	110	13	13.4	***	15,407	-1,190	-7.2
中部	富山	302	4	1.3	4	-2	-33.3	33	341	4	1.2
	石川	294	12	4.3	2	-4	-66.7	40	350	22	6.7
	福井	157	-1	-0.6	5	-1	-16.7	29	166	-21	-11.2
	岐阜	474	-71	-13.0	6	-3	-33.3	26	666	-38	-5.4
	愛知	3,232	-395	-10.9	15	-11	-42.3	5	3,912	-526	-11.9
東	三重	460	-45	-8.9	15	10	200.0	5	592	-79	-11.8
	計	4,919	-496	-9.2	47	-11	-19.0	***	6,027	-638	-9.6
近畿	滋賀	413	-38	-8.4	7	2	40.0	21	509	-58	-10.2
	京都	609	-41	-6.3	5	1	25.0	29	751	-36	-4.6
	大阪	3,117	-119	-3.7	14	-2	-12.5	8	3,763	-94	-2.4
	兵庫	2,302	11	0.5	18	2	12.5	4	2,804	62	2.3
	奈良	373	-65	-14.8	2	-2	-50.0	40	476	-95	-16.6
畿	和歌山	234	1	0.4	6	2	50.0	26	291	15	5.4
	計	7,048	-251	-3.4	52	3	6.1	***	8,594	-206	-2.3
中国	鳥取	74	-15	-16.9	2	2	-	40	87	-27	-23.7
	島根	106	-1	-0.9	0	-3	-100.0	47	117	-5	-4.1
	岡山	571	-175	-23.5	7	2	40.0	21	649	-227	-25.9
	広島	792	7	0.9	12	4	50.0	11	957	3	0.3
	山口	370	-101	-21.4	12	7	140.0	11	444	-134	-23.2
	計	1,913	-285	-13.0	33	12	57.1	***	2,254	-390	-14.8
四国	徳島	282	2	0.7	5	3	150.0	29	339	-4	-1.2
	香川	468	-106	-18.5	1	-3	-75.0	45	556	-151	-21.4
	愛媛	366	-34	-8.5	8	-5	-38.5	20	411	-43	-9.5
	高知	153	-33	-17.7	2	2	-	40	168	-46	-21.5
	計	1,269	-171	-11.9	16	-3	-15.8	***	1,474	-244	-14.2
九州	福岡	2,870	-346	-10.8	13	2	18.2	10	3,741	-543	-12.7
	佐賀	581	-103	-15.1	7	6	600.0	21	765	-138	-15.3
	長崎	443	-82	-15.6	9	6	200.0	15	521	-150	-22.4
	熊本	506	-79	-13.5	11	6	120.0	14	606	-135	-18.2
	大分	374	-51	-12.0	4	1	33.3	33	459	-77	-14.4
	宮崎	707	-149	-17.4	3	-2	-40.0	38	789	-169	-17.6
	鹿児島	544	-88	-13.9	4	-3	-42.9	33	628	-114	-15.4
	沖縄	429	-64	-13.0	6	3	100.0	26	503	-87	-14.7
	計	6,454	-962	-13.0	57	19	50.0	***	8,012	-1,413	-15.0
合計	計	40,239	-3,524	-8.1	372	22	6.3	***	48,780	-4,756	-8.9

注：増減数（率）は、前年同期と比較した値である。

(2) 平成29年11月末の都道府県別交通事故発生状況

表25 都道府県別交通事故発生状況(発生件数及び負傷者数は概数)

平成29年11月末

管 区	都 道 府 県	発 生 件 数			死 者 数				負 傷 者 数		
		増減数	増減率		増減数	増減率	順位	増減数	増減率		
北 海 道	札幌	7,000	-115	-1.6	66	-17	-20.5		8,078	-305	-3.6
	函館	751	-67	-8.2	12	1	9.1		931	-73	-7.3
	旭川	849	-111	-11.6	22	4	22.2		1,027	-164	-13.8
	釧路	818	-52	-6.0	23	2	9.5		972	-43	-4.2
	北見	284	-42	-12.9	14	3	27.3		352	-29	-7.6
	計	9,702	-387	-3.8	137	-7	-4.9	5	11,360	-614	-5.1
東 北	青森	2,907	-430	-12.9	37	-10	-21.3	34	3,601	-431	-10.7
	岩手	2,037	-121	-5.6	55	-11	-16.7	26	2,488	-222	-8.2
	宮城	6,753	-406	-5.7	43	-20	-31.7	30	8,449	-557	-6.2
	秋田	1,851	-92	-4.7	24	-23	-48.9	45	2,245	-165	-6.8
	山形	5,179	-350	-6.3	36	9	33.3	36	6,456	-460	-6.7
	福島	5,098	-95	-1.8	59	-24	-28.9	24	6,151	-211	-3.3
	計	23,825	-1,494	-5.9	254	-79	-23.7	***	29,390	-2,046	-6.5
東	京	29,630	380	1.3	147	5	3.5	3	34,437	446	1.3
関 東	茨城	8,742	-702	-7.4	131	-1	-0.8	9	11,160	-1,011	-8.3
	栃木	4,397	-564	-11.4	84	11	15.1	13	5,501	-742	-11.9
	群馬	11,574	-707	-5.8	59	1	1.7	24	14,769	-884	-5.6
	埼玉	23,521	-1,195	-4.8	161	24	17.5	2	28,744	-1,755	-5.8
	千葉	16,202	136	0.8	134	-29	-17.8	7	19,893	-12	-0.1
	神奈川	25,871	1,366	5.6	132	16	13.8	8	30,521	1,348	4.6
	新潟	3,877	-382	-9.0	77	-14	-15.4	16	4,639	-413	-8.2
	山梨	3,771	-147	-3.8	34	3	9.7	37	4,911	-194	-3.8
	長野	7,223	-232	-3.1	67	-46	-40.7	19	8,878	-387	-4.2
	静岡	27,374	-1,163	-4.1	116	-6	-4.9	11	35,682	-1,672	-4.5
	計	132,552	-3,590	-2.6	995	-41	-4.0	***	164,698	-5,722	-3.4
中 部	富山	2,888	-186	-6.1	33	-20	-37.7	38	3,371	-169	-4.8
	石川	2,856	-303	-9.6	31	-13	-29.5	42	3,327	-380	-10.3
	福井	1,395	-240	-14.7	41	-1	-2.4	31	1,577	-314	-16.6
	岐阜	5,087	-897	-15.0	73	-8	-9.9	17	6,727	-1,347	-16.7
	愛知	35,555	-2,075	-5.5	172	-18	-9.5	1	43,560	-2,800	-6.0
	三重	4,976	-521	-9.5	80	-15	-15.8	14	6,511	-896	-12.1
	計	52,757	-4,222	-7.4	430	-75	-14.9	***	65,073	-5,906	-8.3
近 畿	滋賀	4,401	-319	-6.8	51	3	6.3	27	5,587	-328	-5.5
	京都	6,394	-790	-11.0	63	7	12.5	21	7,654	-941	-10.9
	大阪	32,455	-1,668	-4.9	137	-6	-4.2	5	39,247	-1,572	-3.9
	兵庫	24,580	-360	-1.4	141	5	3.7	4	30,210	-264	-0.9
	奈良	4,045	-75	-1.8	33	-10	-23.3	38	5,158	-78	-1.5
	和歌山	2,389	-269	-10.1	32	-2	-5.9	41	2,974	-263	-8.1
	計	74,264	-3,481	-4.5	457	-3	-0.7	***	90,830	-3,446	-3.7
中 国	鳥取	873	4	0.5	23	6	35.3	46	1,054	-45	-4.1
	島根	1,156	-24	-2.0	15	-8	-34.8	47	1,346	-41	-3.0
	岡山	6,592	-1,586	-19.4	91	22	31.9	12	7,744	-1,998	-20.5
	広島	7,961	-781	-8.9	79	2	2.6	15	9,981	-1,050	-9.5
	山口	4,524	-442	-8.9	67	9	15.5	19	5,591	-572	-9.3
	計	21,106	-2,829	-11.8	275	31	12.7	***	25,716	-3,706	-12.6
四 国	徳島	2,865	-397	-12.2	31	-15	-32.6	42	3,497	-521	-13.0
	香川	5,636	-606	-9.7	44	-14	-24.1	28	6,917	-865	-11.1
	愛媛	3,740	-316	-7.8	73	2	2.8	17	4,330	-470	-9.8
	高知	1,649	-329	-16.6	26	-13	-33.3	44	1,847	-362	-16.4
	計	13,890	-1,648	-10.6	174	-40	-18.7	***	16,591	-2,218	-11.8
九 州	福岡	31,584	-2,126	-6.3	126	4	3.3	10	41,339	-3,353	-7.5
	佐賀	6,221	-816	-11.6	33	3	10.0	38	8,211	-1,165	-12.4
	長崎	4,776	-293	-5.8	44	7	18.9	28	6,093	-515	-7.8
	熊本	5,263	-227	-4.1	63	3	5.0	21	6,737	-365	-5.1
	大分	3,687	-232	-5.9	39	5	14.7	33	4,763	-382	-7.4
	宮崎	7,492	-584	-7.2	37	3	8.8	34	8,360	-849	-9.2
	鹿児島	5,995	-783	-11.6	60	5	9.1	23	7,052	-968	-12.1
	沖縄	4,568	-228	-4.8	41	7	20.6	31	5,319	-395	-6.9
	計	69,586	-5,289	-7.1	443	37	9.1	***	87,874	-7,992	-8.3
合	計	427,312	-22,560	-5.0	3,312	-172	-4.9	***	525,969	-31,204	-5.6

注：増減数（率）は、前年同期と比較した値である。

(3) 平成29年11月末の都道府県別高齢者の死者数

表26 都道府県別高齢者の死者数

平成29年11月末

区分 都道府県別		全死者	高齢者		
			高齢者	高齢者 構成率	順位
北海道		137	69	50.4	37
東	青森	37	19	51.4	34
	岩手	55	26	47.3	40
	宮城	43	25	58.1	20
北	秋田	24	15	62.5	10
	山形	36	25	69.4	4
	福島	59	34	57.6	21
東京都		147	54	36.7	46
関	茨城	131	73	55.7	26
	栃木	84	60	71.4	2
	群馬	59	33	55.9	25
	埼玉	161	88	54.7	28
	千葉	134	64	47.8	39
	神奈川	132	62	47.0	41
	新潟	77	51	66.2	5
東	山梨	34	18	52.9	32
	長野	67	34	50.7	36
	静岡	116	66	56.9	22
中	富山	33	20	60.6	17
	石川	31	20	64.5	6
	福井	41	21	51.2	35
	岐阜	73	45	61.6	12
	愛知	172	94	54.7	29
近	三重	80	36	45.0	43
	滋賀	51	25	49.0	38
	京都	63	40	63.5	8
畿	大阪	137	58	42.3	45
	兵庫	141	75	53.2	30
	奈良	33	23	69.7	3
和歌山	和歌山	32	15	46.9	42
	鳥取	23	14	60.9	16
	島根	15	9	60.0	19
中	岡山	91	51	56.0	24
	広島	79	42	53.2	31
	山口	67	41	61.2	15
四	徳島	31	17	54.8	27
	香川	44	27	61.4	14
	愛媛	73	44	60.3	18
	高知	26	16	61.5	13
九	福岡	126	71	56.3	23
	佐賀	33	17	51.5	33
	長崎	44	33	75.0	1
	熊本	63	39	61.9	11
	大分	39	25	64.1	7
	宮崎	37	16	43.2	44
	鹿児島	60	38	63.3	9
沖縄	41	11	26.8	47	
合計		3,312	1,799	54.3	—

全人口 (千人)	うち高齢者 (千人)	高齢者人口	
		構成率	順位
5,382	1,566	29.1	20
1,308	394	30.1	12
1,280	389	30.4	10
2,334	601	25.7	41
1,023	347	33.9	1
1,124	346	30.8	7
1,914	550	28.7	23
13,515	3,065	22.7	46
2,917	780	26.7	36
1,974	511	25.9	40
1,973	544	27.6	33
7,267	1,805	24.8	42
6,223	1,611	25.9	39
9,126	2,178	23.9	44
2,304	687	29.8	16
835	237	28.4	26
2,099	631	30.1	13
3,700	1,029	27.8	30
1,066	326	30.6	9
1,154	322	27.9	29
787	226	28.7	25
2,032	571	28.1	27
7,483	1,783	23.8	45
1,816	507	27.9	28
1,413	343	24.3	43
2,610	720	27.6	32
8,839	2,318	26.2	37
5,535	1,502	27.1	35
1,364	392	28.7	22
964	297	30.8	6
573	171	29.8	15
694	226	32.6	3
1,922	552	28.7	24
2,844	783	27.5	34
1,405	451	32.1	4
756	235	31.1	5
976	292	29.9	14
1,385	425	30.7	8
728	239	32.8	2
5,102	1,321	25.9	38
833	231	27.7	31
1,377	409	29.7	17
1,786	514	28.8	21
1,166	354	30.4	11
1,104	327	29.6	18
1,648	486	29.5	19
1,434	283	19.7	47
127,095	33,866	26.6	—

注 人口は、総務省統計資料「平成27年国勢調査」による。