

国土交通省総合政策局
建設経済統計調査室
平成29年10月31日(火)公表

建築着工統計調査報告

平成29年9月分

平成29年10月分は11月30日(木)公表予定

※問い合わせ先

国土交通省総合政策局建設経済統計調査室

電話 03-5253-8111

担当 久保田(課長補佐) 28-621

長友(係長) 28-625

山川(主任) 28-626

この統計調査報告の概要は、国土交通省ホームページでもご覧いただけます。

http://www.mlit.go.jp/statistics/details/jutaku_list.html

平成 29 年 9 月の新設住宅着工戸数（概要）

9月の新設住宅着工は、持家、貸家及び分譲住宅が減少したため、全体で前年同月比2.9%の減少となった。また、季節調整済年率換算値では前月比1.0%の増加となった。

1. 総戸数

- 新設住宅着工戸数は 83,128 戸。
 - ・前年同月比 2.9%減, 3か月連続の減少。
- 新設住宅着工床面積は 6,584千㎡。
 - ・前年同月比 3.9%減, 3か月連続の減少。
- 季節調整済年率換算値では 952千戸。
 - ・前月比 1.0%増, 3か月ぶりの増加。

2. 利用関係別戸数

①持家

- 持家は 24,883戸（前年同月比 2.7%減, 4か月連続の減少）
 - ・民間資金による持家は 22,159戸（同 2.5%減, 4か月連続の減少）
 - ・公的資金による持家は 2,724戸（同 4.2%減, 3か月連続の減少）

民間資金による持家が減少し、公的資金による持家も減少したため、持家全体で減少となった。

②貸家

- 貸家は 37,521戸（前年同月比 2.3%減, 4か月連続の減少）
 - ・民間資金による貸家は 34,801戸（同 2.5%減, 4か月連続の減少）
 - ・公的資金による貸家は 2,720戸（同 0.3%増, 先月の減少から再びの増加）

公的資金による貸家は増加したが、民間資金による貸家が減少したため、貸家全体で減少となった。

③分譲住宅

- 分譲住宅は 20,202戸（前年同月比 5.3%減, 4か月ぶりの減少）
 - ・マンションは 8,628戸（同 9.2%減, 4か月ぶりの減少）
 - ・一戸建住宅は 11,347戸（同 2.2%減, 先月の増加から再びの減少）

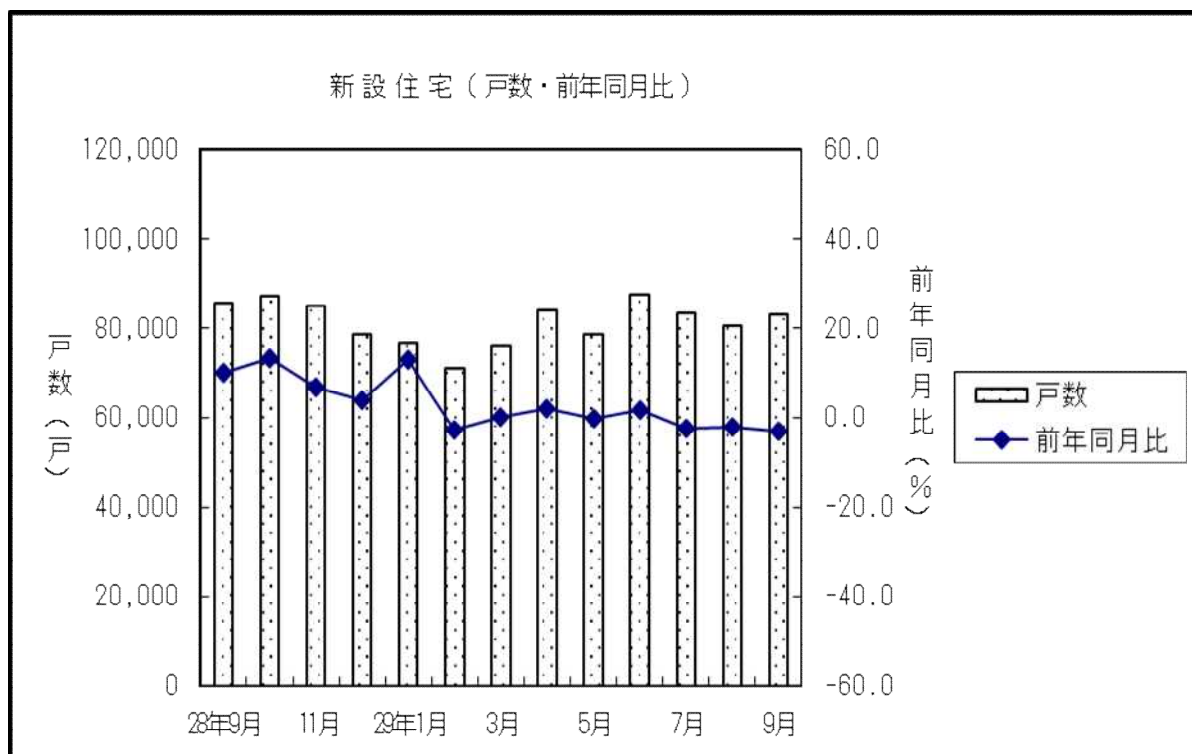
マンションが減少し、一戸建住宅も減少したため、分譲住宅全体で減少となった。

3. 地域別戸数

- 首都圏 総戸数（前年同月比 9.9%減）
 持家（同 5.6%減），貸家（同 1.0%減），
 分譲住宅（同 22.9%減）
 うちマンション（同 37.2%減），うち一戸建住宅（同 7.6%減）
- 中部圏 総戸数（前年同月比 1.6%増）
 持家（同 10.7%減），貸家（同 4.2%増），
 分譲住宅（同 16.5%増）
 うちマンション（同 152.5%増），うち一戸建住宅（同 7.0%減）
- 近畿圏 総戸数（前年同月比 0.7%減）
 持家（同 4.4%減），貸家（同 3.2%増），
 分譲住宅（同 2.7%減）
 うちマンション（同 4.8%減），うち一戸建住宅（同 0.3%増）
- その他地域 総戸数（前年同月比 1.5%増）
 持家（同 1.2%増），貸家（同 6.7%減），
 分譲住宅（同 33.1%増）
 うちマンション（同 85.2%増），うち一戸建住宅（同 9.6%増）

4. その他

- 建築工法別
 - ・プレハブは， 12,282戸（前年同月比 10.2%減， 4か月連続の減少）
 - ・ツーバイフォーは， 11,142戸（前年同月比 5.2%減， 3か月連続の減少）



資料2

新設住宅着工・利用関係別戸数, 床面積

(単位:戸, 千㎡, %)

	新設住宅着工戸数, 床面積												季節調整値	
	総計		床面積		持家		貸家		給与住宅		分譲住宅		年率 (千戸)	前月比
		前年比		前年比		前年比		前年比		前年比		前年比		
平成19年度	1,035,598	-19.4	88,360	-18.7	311,800	-12.3	430,855	-19.9	10,311	13.3	282,632	-26.1		
平成20年度	1,039,214	0.3	86,344	-2.3	310,670	-0.4	444,848	3.2	11,089	7.5	272,607	-3.5		
平成21年度	775,277	-25.4	67,755	-21.5	286,993	-7.6	311,463	-30.0	13,231	19.3	163,590	-40.0		
平成22年度	819,020	5.6	73,876	9.0	308,517	7.5	291,840	-6.3	6,580	-50.3	212,083	29.6		
平成23年度	841,246	2.7	75,748	2.5	304,822	-1.2	289,762	-0.7	7,576	15.1	239,086	12.7		
平成24年度	893,002	6.2	79,413	4.8	316,532	3.8	320,891	10.7	5,919	-21.9	249,660	4.4		
平成25年度	987,254	10.6	87,313	9.9	352,841	11.5	369,993	15.3	5,272	-10.9	259,148	3.8		
平成26年度	880,470	-10.8	74,007	-15.2	278,221	-21.1	358,340	-3.1	7,867	49.2	236,042	-8.9		
平成27年度	920,537	4.6	75,592	2.1	284,441	2.2	383,678	7.1	5,832	-25.9	246,586	4.5		
平成28年度	974,137	5.8	78,705	4.1	291,783	2.6	427,275	11.4	5,793	-0.7	249,286	1.1		
28. 1-28. 9	716,541	5.8	58,181	3.8	216,358	2.6	305,501	9.6	4,646	2.1	190,036	3.9		
29. 1-29. 9	720,130	0.5	58,151	-0.1	211,284	-2.3	310,434	1.6	4,228	-9.0	194,184	2.2		
28. 4-28. 9	500,151	6.0	40,648	4.1	152,836	3.0	217,770	11.1	2,941	10.4	126,604	1.4		
29. 4-29. 9	496,840	-0.7	40,096	-1.4	148,266	-3.0	213,971	-1.7	2,605	-11.4	131,998	4.3		
28年 9月	85,622	10.0	6,855	6.7	25,573	1.4	38,400	12.6	310	-3.7	21,339	17.0	981	2.1
10月	87,239	13.1	6,919	9.0	26,046	4.9	39,950	22.0	661	-9.2	20,582	9.3	981	-0.1
11月	85,051	6.7	6,795	2.9	25,993	2.7	38,617	15.3	314	-17.2	20,127	-1.8	954	-2.7
12月	78,406	3.9	6,289	3.9	23,890	6.5	34,475	2.2	254	-28.9	19,787	4.6	923	-3.2
29年 1月	76,491	12.8	6,255	14.5	20,228	-0.2	31,684	12.0	518	43.9	24,061	27.3	1,001	8.4
2月	70,912	-2.6	5,768	-2.5	21,322	1.6	30,842	6.8	350	-38.8	18,398	-17.9	940	-6.1
3月	75,887	0.2	6,031	-2.0	21,468	-3.6	33,937	11.0	755	-2.3	19,727	-10.8	984	4.7
4月	83,979	1.9	6,842	3.0	23,751	0.8	36,194	1.9	326	9.4	23,708	2.9	1,004	2.0
5月	78,481	-0.3	6,410	-1.6	23,846	1.5	32,956	1.6	332	-43.4	21,347	-3.9	998	-0.6
6月	87,456	1.7	7,145	1.5	26,037	-3.4	35,967	-2.6	476	-1.2	24,976	15.5	1,003	0.6
7月	83,234	-2.3	6,697	-3.2	25,370	-5.7	36,365	-3.7	462	-29.6	21,037	5.7	974	-3.0
8月	80,562	-2.0	6,418	-3.9	24,379	-7.4	34,968	-4.9	487	-19.9	20,728	12.0	942	-3.2
9月	83,128	-2.9	6,584	-3.9	24,883	-2.7	37,521	-2.3	522	68.4	20,202	-5.3	952	1.0

資料3

マンション、分譲一戸建、プレハブ、ツーバイフォー、着工戸数

(単位:戸, %)

	分 譲 住 宅				プ レ ハ ブ				ツーバイフォー	
	マンション		分譲に占める割合	一 戸 建		新設に占める割合			前年比	
		前年比			前年比					
平成19年度	159,694	-34.0	56.5	121,163	-12.5	146,605	-8.1	14.2	99,439	-6.0
平成20年度	164,597	3.1	60.4	106,609	-12.0	148,592	1.4	14.3	104,279	4.9
平成21年度	67,382	-59.1	41.2	95,294	-10.6	124,361	-16.3	16.0	92,883	-10.9
平成22年度	97,757	45.1	46.1	113,427	19.0	125,702	1.1	15.3	97,437	4.9
平成23年度	120,092	22.8	50.2	117,979	4.0	128,216	2.0	15.2	98,680	1.3
平成24年度	124,027	3.3	49.7	124,536	5.6	134,087	4.6	15.0	110,459	11.9
平成25年度	123,818	-0.2	47.8	133,906	7.5	149,756	11.7	15.2	120,520	9.1
平成26年度	110,215	-11.0	46.7	124,221	-7.2	140,157	-6.4	15.9	111,549	-7.4
平成27年度	118,432	7.5	48.0	126,235	1.6	143,164	2.1	15.6	115,391	3.4
平成28年度	112,354	-5.1	45.1	134,700	6.7	147,594	3.1	15.2	123,572	7.1
28. 1-28. 9	88,962	-1.8	46.8	99,511	9.4	109,756	3.2	15.3	90,227	7.2
29. 1-29. 9	90,867	2.1	46.8	101,756	2.3	103,492	-5.7	14.4	88,079	-2.4
28. 4-28. 9	57,537	-7.1	45.4	67,872	9.6	76,100	5.3	15.2	64,155	8.9
29. 4-29. 9	61,658	7.2	46.7	69,156	1.9	70,770	-7.0	14.2	62,148	-3.1
28年 9月	9,502	23.0	44.5	11,600	12.1	13,680	13.9	16.0	11,747	10.9
10月	9,008	3.7	43.8	11,294	12.6	12,958	10.3	14.8	11,781	10.5
11月	8,263	-6.9	41.1	11,683	1.8	13,635	6.6	16.0	11,412	6.5
12月	8,337	10.7	42.1	11,251	0.6	12,179	-4.1	15.5	10,293	13.9
29年 1月	13,098	56.2	54.4	10,863	4.9	11,396	-4.1	14.9	8,308	4.0
2月	7,562	-35.7	41.1	10,696	0.9	10,943	1.1	15.4	8,507	-0.3
3月	8,549	-24.3	43.3	11,041	3.4	10,383	-5.1	13.7	9,116	-4.6
4月	12,097	1.3	51.0	11,504	5.2	11,080	2.1	13.2	10,124	-1.3
5月	9,823	-12.6	46.0	11,287	4.5	11,148	0.2	14.2	9,636	2.4
6月	12,942	27.1	51.8	11,817	4.8	12,487	-6.3	14.3	10,851	3.1
7月	9,059	15.2	43.1	11,708	-1.3	12,047	-13.7	14.5	10,290	-7.3
8月	9,109	33.7	43.9	11,493	0.8	11,726	-10.9	14.6	10,105	-9.0
9月	8,628	-9.2	42.7	11,347	-2.2	12,282	-10.2	14.8	11,142	-5.2

注) マンション (利用関係……分譲住宅, 建て方……共同住宅, 構造……鉄骨鉄筋コンクリート造, 鉄筋コンクリート造, 鉄骨造)
 一 戸 建 (利用関係……分譲住宅, 建て方……一戸建)

(単位：戸、%)

	三大都市圏計		首都圏										中部圏									
	総数	前年比	埼玉県		千葉県		東京都		神奈川県		総数	前年比	岐阜県		静岡県		愛知県		三重県			
			戸数	前年比	戸数	前年比	戸数	前年比	戸数	前年比			戸数	前年比	戸数	前年比	戸数	前年比	戸数	前年比	戸数	前年比
平成27年度	96,827	6.3	63,295	3.6	4,684	-9.3	5,499	-2.9	40,020	-1.2	13,092	33.7	7,128	-0.8	134	-52.1	1,127	-5.9	5,417	-0.2	450	63.6
平成28年度	93,783	-3.1	65,462	3.4	5,277	12.7	5,175	-5.9	42,135	5.3	12,875	-1.7	5,725	-19.7	238	77.6	1,136	0.8	4,267	-21.2	84	-81.3
28.1-28.9	74,330	-1.5	50,105	-1.2	4,743	52.1	4,509	7.3	31,512	-5.8	9,341	-6.0	5,083	-21.7	240	220.0	904	-18.6	3,783	-24.3	156	-49.2
29.1-29.9	73,783	-0.7	52,093	4.0	3,154	-33.5	5,679	25.9	33,728	7.0	9,532	2.0	4,910	-3.4	311	29.6	570	-36.9	3,720	-1.7	309	98.1
28.4-28.9	47,939	-5.8	32,637	-2.4	3,193	69.4	3,140	-3.0	20,911	-4.2	5,393	-17.2	3,287	-23.8	181	141.3	607	-4.9	2,499	-26.0	0	-100.0
29.4-29.9	48,726	1.6	33,932	4.0	2,402	-24.8	4,213	34.2	20,710	-1.0	6,607	22.5	3,459	5.2	276	52.5	259	-57.3	2,699	8.0	225	-
平成28年 9月	8,177	35.2	6,307	75.1	372	115.0	1,279	365.1	4,172	68.9	484	-29.2	276	-75.6	26	-7.1	0	-100.0	250	-70.0	0	-
10月	7,433	9.3	5,142	38.2	952	72.8	211	-	2,888	9.9	1,091	101.7	394	11.0	0	-	62	-	332	-6.5	0	-
11月	6,942	2.8	4,872	-3.0	266	-39.3	2	-99.7	2,474	7.9	2,130	38.6	250	-20.4	0	-	59	-9.2	191	-23.3	0	-
12月	6,412	7.0	4,650	28.2	114	-56.2	356	161.8	2,844	6.2	1,336	141.2	343	-2.3	22	-	97	-23.6	224	49.3	0	-100.0
平成29年 1月	11,461	51.3	8,952	75.6	489	105.5	670	-24.4	5,941	100.2	1,852	84.3	375	-22.5	35	29.6	99	153.8	201	-44.2	40	-31.0
2月	6,414	-34.4	4,602	-33.7	105	-63.0	268	-23.9	3,644	-20.9	585	-65.6	336	-48.4	0	-	0	-100.0	292	-25.7	44	-
3月	7,182	-20.6	4,607	-15.1	158	-84.6	528	303.1	3,433	13.5	488	-60.7	740	12.0	0	-100.0	212	-	528	-0.6	0	-100.0
4月	9,873	-4.7	7,391	3.3	647	9.3	1,611	317.4	3,277	-24.2	1,856	0.0	673	-32.5	0	-100.0	48	-74.7	480	-31.0	145	-
5月	8,051	-6.2	5,918	-12.8	348	-74.1	1,108	691.4	2,711	-36.8	1,751	73.0	708	89.3	137	-	35	-31.4	495	53.3	41	-
6月	10,793	16.6	8,300	37.9	414	-3.7	384	-12.1	6,897	71.6	605	-46.5	668	27.7	38	-	24	-79.8	606	50.0	0	-
7月	6,333	-0.1	3,847	9.3	186	141.6	489	-2.6	2,089	-9.2	1,083	69.2	210	-60.5	0	-100.0	51	-32.0	159	-61.5	0	-
8月	7,502	43.8	4,517	58.4	450	19.4	219	-44.7	3,106	71.7	742	174.8	503	-14.0	52	-	62	-64.0	389	-5.8	0	-
9月	6,174	-24.5	3,959	-37.2	357	-4.0	402	-68.6	2,630	-37.0	570	17.8	697	152.5	49	88.5	39	-	570	128.0	39	-

	近畿圏										その他の地域					
	総数	前年比	滋賀県		京都府		大阪府		兵庫県		奈良県		和歌山県		総数	前年比
			戸数	前年比	戸数	前年比	戸数	前年比	戸数	前年比	戸数	前年比	戸数	前年比		
平成27年度	26,404	15.6	619	132.7	2,965	23.8	15,516	8.4	6,615	19.6	689	266.5	0	-100.0	21,605	13.2
平成28年度	22,596	-14.4	548	-11.5	2,018	-31.9	15,025	-3.2	4,314	-34.8	248	-64.0	443	-	18,571	-14.0
28.1-28.9	19,142	4.8	909	1,036.3	1,712	-34.5	12,261	13.8	3,634	-19.6	316	12.9	310	-	14,632	-3.0
29.1-29.9	16,780	-12.3	666	-26.7	905	-47.1	10,808	-11.9	4,287	18.0	76	-75.9	38	-87.7	17,084	16.8
28.4-28.9	12,015	-8.4	370	362.5	1,208	-31.6	8,206	7.8	1,749	-50.0	172	3.6	310	-	9,598	-12.8
29.4-29.9	11,335	-5.7	573	54.9	837	-30.7	7,101	-13.5	2,786	59.3	0	-100.0	38	-87.7	12,932	34.7
平成28年 9月	1,594	21.1	27	-	60	-47.4	749	-19.3	758	298.9	0	-100.0	0	-	1,325	-20.9
10月	1,897	-30.4	33	-	307	52.0	1,152	-33.4	405	-28.1	0	-100.0	0	-	1,575	-16.6
11月	1,820	28.9	52	-	83	-64.8	1,164	96.3	388	-10.8	0	-100.0	133	-	1,321	-38.0
12月	1,419	-29.6	0	-	352	37.0	796	-47.8	271	15.8	0	-	0	-	1,925	25.1
平成29年 1月	2,134	6.9	0	-100.0	68	-74.5	1,151	46.1	839	-6.7	76	-	0	-	1,637	103.1
2月	1,476	-32.2	27	-94.6	0	-100.0	1,020	-16.9	429	197.9	0	-100.0	0	-	1,148	-42.0
3月	1,835	-37.9	66	-	0	-100.0	1,536	-24.7	233	-72.3	0	-100.0	0	-	1,367	-39.2
4月	1,809	-18.1	163	-	241	-28.1	696	-51.3	709	160.7	0	-100.0	0	-	2,224	41.4
5月	1,425	-0.2	0	-100.0	151	-17.0	679	-33.8	595	461.3	0	-	0	-100.0	1,772	-33.1
6月	1,825	-32.8	52	-	0	-100.0	1,369	-29.0	404	28.7	0	-	0	-	2,149	131.3
7月	2,276	-0.5	30	-87.4	387	1,333.3	1,545	-2.5	314	74.4	0	-	0	-100.0	2,726	78.9
8月	2,482	39.4	63	43.2	58	-55.4	1,690	13.6	633	431.9	0	-	38	-	1,607	0.6
9月	1,518	-4.8	265	881.5	0	-100.0	1,122	49.8	131	-82.7	0	-	0	-	2,454	85.2

* マンション：利用関係…分譲住宅，建て方…共同住宅，構造…鉄骨鉄筋コンクリート造・鉄筋コンクリート造・鉄骨造

(単位:戸, %)

	首都圏								中部圏							
	総数	持家		貸家		分譲		総数	持家		貸家		分譲			
		前年比	前年比	前年比	前年比	前年比	前年比		前年比	前年比	前年比	前年比	前年比			
平成21年度	265,921	-26.0	68,696	-1.5	112,486	-23.4	79,530	-42.7	102,279	-29.0	46,461	-9.5	40,020	-40.1	15,286	-38.3
平成22年度	293,732	10.5	71,799	4.5	106,959	-4.9	113,728	43.0	104,678	2.3	50,844	9.4	33,435	-16.5	19,567	28.0
平成23年度	306,540	4.4	68,490	-4.6	107,011	0.0	127,606	12.2	100,207	-4.3	48,643	-4.3	29,727	-11.1	21,022	7.4
平成24年度	316,191	3.1	70,153	2.4	112,695	5.3	131,659	3.2	103,164	3.0	49,391	1.5	31,438	5.8	21,728	3.4
平成25年度	337,699	6.8	75,478	7.6	129,068	14.5	131,083	-0.4	115,526	12.0	54,792	10.9	36,237	15.3	24,013	10.5
平成26年度	309,191	-8.4	59,849	-20.7	125,560	-2.7	120,690	-7.9	99,112	-14.2	42,512	-22.4	33,414	-7.8	22,393	-6.7
平成27年度	318,142	2.9	59,880	0.1	134,912	7.4	121,898	1.0	104,625	5.6	43,317	1.9	37,711	12.9	22,931	2.4
平成28年度	343,148	7.9	59,672	-0.3	153,742	14.0	128,393	5.3	108,451	3.7	43,926	1.4	40,915	8.5	23,152	1.0
平成28年 9月	31,181	22.9	5,505	2.6	13,698	18.4	11,922	44.0	9,510	1.7	3,705	4.2	3,946	14.3	1,843	-19.9
10月	28,627	15.6	5,145	5.9	13,047	14.7	10,329	24.7	9,778	11.1	3,922	1.8	3,804	14.8	2,019	26.9
11月	29,508	6.7	5,373	-4.2	13,758	19.9	10,330	-1.3	9,957	13.3	4,091	6.3	3,988	25.4	1,842	8.4
12月	26,272	-0.2	4,634	-4.3	11,900	-5.1	9,702	10.1	8,480	1.0	3,565	7.6	3,074	-7.4	1,812	4.9
平成29年 1月	31,700	25.5	4,464	-1.5	12,983	21.4	14,212	42.1	7,741	-0.1	3,207	-3.6	2,775	5.3	1,676	-5.6
2月	25,170	-6.1	4,495	-0.1	11,356	8.1	9,242	-21.0	8,779	2.3	3,585	0.9	3,299	14.3	1,883	-9.7
3月	26,684	5.8	4,156	-7.7	12,486	18.8	9,618	-4.9	8,933	-1.5	3,235	-9.4	3,369	-2.0	2,299	13.2
4月	30,220	1.4	4,890	-2.3	12,264	0.2	12,998	4.6	8,577	2.1	3,398	4.9	3,076	6.7	2,077	-8.2
5月	27,749	-1.9	4,557	-2.6	11,775	0.6	11,371	-3.6	8,282	-2.4	3,250	-4.6	2,898	-13.9	2,043	20.5
6月	32,280	8.6	5,210	-1.8	13,432	2.5	13,595	22.1	9,926	6.0	4,030	2.4	3,448	-0.3	2,344	24.7
7月	26,576	-4.6	5,118	-6.6	12,077	-8.1	9,262	0.7	9,500	-1.3	3,761	-9.1	3,908	13.0	1,720	-12.2
8月	28,172	-0.7	4,815	-11.4	13,399	-6.5	9,822	15.9	8,902	-5.2	3,609	-7.4	3,220	-7.9	2,053	3.5
9月	28,105	-9.9	5,194	-5.6	13,566	-1.0	9,194	-22.9	9,666	1.6	3,308	-10.7	4,113	4.2	2,148	16.5

	近畿圏								その他の圏							
	総数	持家		貸家		分譲		総数	持家		貸家		分譲			
		前年比	前年比	前年比	前年比	前年比	前年比		前年比	前年比	前年比	前年比	前年比			
平成21年度	120,601	-23.1	36,462	-5.3	40,160	-33.3	40,297	-28.2	286,476	-24.4	135,374	-10.4	118,797	-30.5	28,477	-46.2
平成22年度	124,572	3.3	38,556	5.7	40,243	0.2	44,610	10.7	296,038	3.3	147,318	8.8	111,203	-6.4	34,178	20.0
平成23年度	127,301	2.2	37,191	-3.5	40,659	1.0	48,564	8.9	307,198	3.8	150,498	2.2	112,365	1.0	41,894	22.6
平成24年度	131,704	3.5	38,091	2.4	42,826	5.3	49,899	2.7	341,943	11.3	158,897	5.6	133,932	19.2	46,374	10.7
平成25年度	148,618	12.8	42,234	10.9	52,662	23.0	53,074	6.4	385,411	12.7	180,337	13.5	152,026	13.5	50,978	9.9
平成26年度	133,118	-10.4	33,145	-21.5	53,563	1.7	45,142	-14.9	339,049	-12.0	142,715	-20.9	145,803	-4.1	47,817	-6.2
平成27年度	138,247	3.9	34,487	4.0	54,153	1.1	48,517	7.5	359,523	6.0	146,757	2.8	156,902	7.6	53,240	11.3
平成28年度	141,981	2.7	36,578	6.1	59,866	10.5	45,012	-7.2	380,557	5.9	151,607	3.3	172,752	10.1	52,729	-1.0
平成28年 9月	11,435	-2.2	3,193	2.5	4,803	-7.5	3,417	1.2	33,496	6.5	13,170	-0.1	15,953	14.9	4,157	-3.0
10月	12,346	-4.1	3,344	6.2	5,066	2.5	3,866	-14.1	36,488	18.8	13,635	5.1	18,033	37.3	4,368	-2.2
11月	12,257	3.2	3,289	2.8	5,267	0.7	3,680	8.4	33,329	6.2	13,240	4.6	15,604	14.6	4,275	-13.6
12月	11,079	0.5	3,074	6.4	4,540	9.6	3,376	-14.1	32,575	9.6	12,617	10.7	14,961	8.9	4,897	9.9
平成29年 1月	11,409	7.8	2,688	3.2	4,783	18.9	3,879	2.2	25,641	5.8	9,869	0.7	11,143	1.9	4,294	29.0
2月	10,639	-4.0	2,739	2.4	4,579	4.9	3,287	-16.1	26,324	-0.1	10,503	2.4	11,608	4.5	3,986	-15.3
3月	11,795	-0.4	2,719	-0.1	5,413	28.7	3,561	-24.7	28,475	-3.8	11,358	-1.1	12,669	2.1	4,249	-19.0
4月	11,812	-9.5	2,783	-3.5	5,391	-11.2	3,556	-13.0	33,370	7.1	12,680	2.0	15,463	8.1	5,077	19.5
5月	11,115	4.1	2,850	-2.9	4,973	13.9	3,282	-1.3	31,335	0.2	13,189	5.7	13,310	2.5	4,651	-13.9
6月	12,002	-5.4	3,112	-5.4	5,053	6.8	3,771	-18.8	33,248	-2.7	13,685	-5.1	14,034	-10.2	5,266	33.2
7月	12,601	-3.3	3,115	-4.5	5,229	-6.0	4,245	1.9	34,557	-0.4	13,376	-4.7	15,151	-2.8	5,810	27.0
8月	11,790	1.8	2,878	-9.0	4,628	-1.2	4,259	14.4	31,698	-3.7	13,077	-5.6	13,721	-3.9	4,594	6.2
9月	11,354	-0.7	3,052	-4.4	4,956	3.2	3,325	-2.7	34,003	1.5	13,329	1.2	14,886	-6.7	5,535	33.1

平成 29 年 9 月の建築物の着工床面積（概要）

〔民間非居住建築物〕

前年同月と比較すると、店舗及び倉庫は減少したが、事務所及び工場が増加したため、全体で増加となった。

1. 全建築物の着工床面積は 1,165万㎡、前年同月比 1.0%減

○2か月連続の減少

○公共の建築主は 58万㎡（前年同月比 15.4%減、3か月ぶりの減少）

○民間の建築主は 1,107万㎡（同 0.1%減、2か月連続の減少）

2. 民間建築主

○居住用は 680万㎡（前年同月比 3.8%減、3か月連続の減少）

○非居住用は 427万㎡（同 6.6%増、先月の減少から再びの増加）

① 主な用途別（民間非居住用）

・鉱業，採石業，砂利採取業，建設業用は	12万㎡	（前年同月比	21.4%増）
・製造業用は	80万㎡	（同	23.5%増）
・情報通信業用は	2万㎡	（同	21.0%減）
・卸売業，小売業用は	48万㎡	（同	0.7%増）
・金融業，保険業用は	3万㎡	（同	26.4%増）
・不動産業用は	54万㎡	（同	366.0%増）
・宿泊業，飲食サービス業用は	30万㎡	（同	15.3%減）
・医療，福祉用は	49万㎡	（同	28.7%減）
・その他のサービス業用は	30万㎡	（同	6.2%増）

② 主な使途別（民間非居住用）

・事務所は	82万㎡	（前年同月比	44.5%増、先月の減少から再びの増加）
・店舗は	31万㎡	（同	21.0%減、2か月連続の減少）
・工場は	82万㎡	（同	52.9%増、2か月連続の増加）
・倉庫は	76万㎡	（同	16.8%減、4か月ぶりの減少）

着工建築物用途別・使途別床面積の推移（民間建築主）

（単位：棟、千㎡、％）

	非居住計（民間）			[使 途 別]												[用 途 別]								
	事務所		店舗		工場		倉庫		鉱業、採石業、砂利採取業、建設業用			製造業用			情報通信業用									
	棟数	床面積	棟数	床面積	棟数	床面積	棟数	床面積	棟数	床面積	棟数	床面積	棟数	床面積	棟数	床面積	棟数	床面積						
		前年比		前年比		前年比		前年比		前年比		前年比		前年比		前年比		前年比						
平成19年度	83,517	57,865	-12.2	12,487	6,696	-5.2	10,272	12,955	14.9	11,217	12,009	-21.9	15,437	7,915	-19.1	4,279	1,165	-21.7	15,473	13,524	-22.4	870	566	20.7
平成20年度	78,153	53,454	-7.6	11,204	7,688	14.8	9,497	8,249	-36.3	10,354	12,579	4.7	13,982	7,554	-4.6	3,484	988	-15.2	14,946	14,290	5.7	876	746	31.8
平成21年度	61,829	34,859	-34.8	8,005	6,366	-17.2	7,783	5,504	-33.3	6,004	5,446	-56.7	10,710	3,990	-47.2	2,690	674	-31.8	7,883	6,200	-56.6	658	279	-62.7
平成22年度	65,833	37,403	7.3	8,457	4,658	-26.8	7,418	5,727	4.1	6,619	6,405	17.6	11,252	4,234	6.1	2,546	593	-11.9	9,073	6,670	7.6	583	429	54.1
平成23年度	67,717	40,502	8.3	8,746	5,039	8.2	8,345	5,173	-9.7	7,220	7,168	11.9	11,397	5,361	26.6	2,629	710	19.8	10,056	7,905	18.5	542	590	37.6
平成24年度	73,078	44,559	10.0	9,503	5,315	5.5	9,619	7,403	43.1	7,602	8,203	14.4	12,493	6,248	16.6	3,245	727	2.4	10,456	7,762	-1.8	548	344	-41.7
平成25年度	75,056	47,859	7.4	9,515	4,999	-5.9	10,034	8,326	12.5	7,356	7,890	-3.8	12,955	6,842	9.5	3,342	875	20.3	9,910	8,061	3.9	540	329	-4.5
平成26年度	72,143	45,013	-5.9	9,503	5,097	2.0	9,433	7,112	-14.6	7,497	7,482	-5.2	12,560	8,003	17.0	3,748	955	9.1	10,348	7,920	-1.7	461	600	82.5
平成27年度	71,923	44,098	-2.0	10,112	5,261	3.2	8,509	6,029	-15.2	7,938	8,739	16.8	13,198	7,921	-1.0	4,281	1,045	9.5	11,243	8,976	13.3	619	328	-45.3
平成28年度	73,324	45,299	2.7	10,289	5,805	10.3	8,275	5,570	-7.6	7,918	8,162	-6.6	14,067	8,496	7.3	4,061	1,118	6.9	11,007	8,624	-3.9	643	420	27.9
28. 1-28. 9	54,026	33,993	0.3	7,739	3,995	-8.9	6,233	4,765	-4.7	5,854	5,933	-12.4	10,254	6,745	13.0	3,163	819	1.3	8,202	6,200	-10.8	483	260	2.0
29. 1-29. 9	56,147	35,339	4.0	7,976	4,591	14.9	5,759	4,080	-14.4	5,983	6,790	14.4	10,817	6,782	0.5	3,166	884	8.0	8,549	7,204	16.2	492	230	-11.5
28. 4-28. 9	37,959	23,787	1.8	5,378	2,915	-1.0	4,402	3,264	-5.9	4,134	3,985	-16.9	7,215	4,720	20.8	2,200	571	-0.4	5,603	4,193	-14.6	364	201	46.3
29. 4-29. 9	39,722	24,631	3.5	5,644	2,852	-2.1	3,988	3,028	-7.2	4,255	4,662	17.0	7,567	4,954	5.0	2,231	624	9.4	5,982	4,855	15.8	364	173	-14.0
28年 9月	6,462	4,008	10.1	936	567	65.7	686	389	-26.5	652	537	-29.1	1,185	916	16.6	338	95	-0.1	939	645	-24.5	50	26	3.7
10月	6,450	3,517	-5.6	906	369	-18.1	718	492	27.5	682	684	0.2	1,184	436	-41.0	312	102	71.4	897	595	-10.1	68	34	23.9
11月	6,490	3,802	14.2	840	301	-18.7	682	403	9.2	725	682	15.0	1,230	883	31.1	294	66	-20.6	1,014	710	18.5	44	39	-18.9
12月	6,000	3,484	0.6	833	482	15.7	702	359	18.3	649	683	-4.9	1,188	628	9.4	320	118	45.4	926	777	-2.8	39	89	56.3
29年 1月	5,471	3,683	20.4	767	681	102.4	694	340	-14.3	573	645	9.7	1,031	565	11.9	296	108	23.3	870	680	15.7	38	24	36.4
2月	5,618	3,901	9.7	815	709	114.1	558	333	-49.8	551	987	35.9	1,157	637	-1.3	320	67	-17.3	869	1,121	56.9	34	16	126.6
3月	5,336	3,123	-13.0	750	348	-15.7	519	378	-14.1	604	496	-21.9	1,062	625	-28.4	319	85	6.7	828	548	-22.2	56	18	-48.8
4月	6,570	3,975	21.2	860	320	9.6	723	579	50.1	689	664	15.1	1,277	872	63.0	327	71	-30.2	987	765	36.4	38	18	-32.3
5月	5,953	4,037	-10.0	895	366	-8.3	609	443	-39.3	642	949	44.7	1,188	834	-41.4	426	107	29.3	921	955	28.4	48	31	-38.8
6月	7,059	4,381	4.0	1,087	610	-22.5	687	621	10.6	752	698	-8.8	1,257	891	56.9	407	94	7.5	1,009	778	-1.0	122	28	73.1
7月	6,861	3,817	14.1	908	324	1.3	756	574	18.6	702	650	-0.0	1,342	785	58.3	369	83	-9.4	1,005	698	13.9	36	29	4.4
8月	6,768	4,150	-6.9	931	412	-25.0	630	505	-29.3	756	879	10.0	1,328	808	3.4	338	156	36.9	1,047	862	2.1	61	46	-13.5
9月	6,511	4,271	6.6	963	819	44.5	583	307	-21.0	714	822	52.9	1,175	763	-16.8	364	115	21.4	1,013	797	23.5	59	20	-21.0

（注）四捨五入の関係で一致しないことがある。

着工建築物用途別・用途別床面積の推移（民間建築主）

（単位：棟、千㎡、％）

	卸売業、小売業用			金融業、保険業用			不動産業用			宿泊業、飲食サービス業用			医療、福祉用			その他のサービス業用		
	棟数	床面積		棟数	床面積		棟数	床面積		棟数	床面積		棟数	床面積		棟数	床面積	
			前年比			前年比			前年比			前年比			前年比			前年比
平成19年度	12,542	14,291	11.1	618	717	53.8	3,005	2,708	-0.8	4,820	2,398	-11.4	7,674	5,550	-18.8	13,160	5,595	-30.3
平成20年度	11,719	10,091	-29.4	701	634	-11.6	2,656	3,213	18.6	4,482	2,415	0.7	7,156	4,675	-15.8	12,120	5,126	-8.4
平成21年度	9,495	6,608	-34.5	562	515	-18.7	1,801	3,008	-6.4	3,536	1,270	-47.4	6,436	4,204	-10.1	9,940	3,860	-24.7
平成22年度	8,748	6,595	-0.2	629	388	-24.7	2,080	2,199	-26.9	3,663	1,008	-20.6	9,635	7,880	87.5	9,957	3,807	-1.4
平成23年度	9,826	6,441	-2.3	591	477	22.8	2,166	1,822	-17.1	3,466	976	-3.3	10,970	9,742	23.6	9,508	3,210	-15.7
平成24年度	11,800	9,017	40.0	666	466	-2.2	2,248	2,184	19.8	3,815	1,238	26.9	10,246	8,212	-15.7	10,468	3,657	13.9
平成25年度	12,077	10,159	12.7	656	654	40.2	2,164	1,499	-31.4	4,019	1,427	15.3	11,256	10,019	22.0	11,154	4,572	25.0
平成26年度	11,462	8,773	-13.6	667	414	-36.7	2,119	1,767	17.9	3,635	1,401	-1.8	9,742	8,252	-17.6	10,766	3,825	-16.3
平成27年度	10,300	7,495	-14.6	746	698	68.5	2,604	2,305	30.5	3,923	1,797	28.3	8,450	6,245	-24.3	11,238	4,100	7.2
平成28年度	10,234	7,502	0.1	690	339	-51.5	3,435	2,048	-11.1	4,287	2,721	51.4	8,765	6,530	4.6	10,583	3,796	-7.4
28.1-28.9	7,685	6,139	-0.8	541	340	-5.6	2,331	1,296	-32.1	3,165	1,944	61.5	6,245	4,719	0.9	8,000	2,875	-8.2
29.1-29.9	7,214	5,052	-17.7	512	333	-2.1	2,621	2,264	74.7	3,462	2,423	24.6	6,058	4,303	-8.8	8,059	2,754	-4.2
28.4-28.9	5,375	4,410	-0.3	358	150	-45.9	1,589	963	-31.2	2,342	1,457	68.5	4,342	3,215	6.7	5,609	2,017	-14.0
29.4-29.9	4,984	3,762	-14.7	347	204	36.0	1,678	1,473	52.9	2,547	1,807	24.0	4,202	2,794	-13.1	5,794	1,805	-10.5
28年 9月	840	473	-39.5	63	25	-34.4	204	115	64.8	327	348	199.7	909	688	12.7	970	280	-21.0
10月	914	676	33.9	56	20	-85.9	265	88	-22.2	348	252	96.9	900	637	-6.7	948	288	-19.0
11月	860	623	26.0	61	25	-25.7	276	75	-56.3	352	177	15.0	906	665	24.3	949	292	13.8
12月	855	503	46.8	50	15	-74.6	362	131	-54.5	330	220	34.4	761	503	-1.4	812	250	-11.8
29年 1月	866	441	-5.4	57	22	-76.3	301	349	593.5	295	195	27.1	642	536	9.0	657	277	17.4
2月	712	405	-45.5	54	63	8.0	326	345	166.6	313	197	64.1	563	353	-32.3	910	464	22.4
3月	652	444	-14.7	54	45	11.5	316	97	-36.3	307	225	5.0	651	620	26.3	698	209	-14.3
4月	911	720	49.0	59	40	46.7	269	114	68.5	391	285	34.2	677	492	5.0	1,001	291	-32.0
5月	758	564	-35.8	55	23	-10.9	227	150	16.4	410	342	85.1	572	363	-15.6	783	235	-24.4
6月	842	731	-26.5	52	64	166.3	316	241	313.6	579	311	2.5	672	444	-13.3	1,018	329	-11.7
7月	921	645	14.2	53	22	-14.3	331	254	66.3	387	286	39.4	667	458	-13.0	1,146	326	-0.7
8月	812	626	-38.3	73	22	4.3	308	179	-59.4	409	287	41.8	784	546	-7.4	995	327	9.5
9月	740	476	0.7	55	32	26.4	227	535	366.0	371	295	-15.3	830	491	-28.7	851	297	6.2

（注）四捨五入の関係で一致しないことがある。

建築着工統計調査報告

(平成29年 9月分)

表1. 建築物：総括表

		床面積の合計			工事費予定額		
		千平方メートル	対前月比(%)	対前年同月比(%)	百万円	対前月比(%)	対前年同月比(%)
建築物計		11,651	1.5	△1.0	2,444,944	3.0	2.8
建築主別	公共	577	△6.1	△15.4	177,227	△17.2	△14.2
	国	38	△38.5	△85.1	11,159	△47.2	△88.4
	都道府県	161	136.4	49.0	52,864	201.5	78.6
	市区町村	379	△21.9	19.3	113,203	△35.5	40.6
	民間	11,074	2.0	△0.1	2,267,717	5.0	4.4
建築主別	会社	6,013	2.6	9.2	1,268,128	8.8	21.6
	会社でない団体	659	△10.6	△30.6	170,105	△12.9	△35.3
	個人	4,402	3.3	△4.9	829,485	3.9	△4.1
用途別	居住用	6,881	1.9	△5.8	1,306,583	0.4	△9.1
	居住専用	6,608	2.3	△2.8	1,238,705	1.6	△2.4
	居住産業併用	273	△7.4	△46.2	67,878	△17.6	△59.7
用途別	非居住用	4,770	1.1	6.9	1,138,360	6.2	21.1
	農林水産業用	315	2.9	52.1	30,248	4.4	35.3
	鉱業、採石業、砂利採取業、建設業用	115	△26.2	21.4	15,004	△34.3	12.3
	製造業用	800	△7.3	24.0	157,614	3.4	20.8
	電気・ガス・熱供給・水道業用	66	31.6	79.5	12,650	41.5	40.3
	情報通信業用	22	△60.0	△14.7	5,224	△74.7	△30.2
	運輸業用	551	12.2	△21.1	74,423	30.9	△12.2
	卸売業、小売業用	480	△25.6	0.7	71,669	△50.4	5.4
	金融業、保険業用	32	41.7	26.4	10,896	56.4	47.6
	不動産業用	535	198.8	366.0	247,740	444.5	1,133.6
	宿泊業、飲食サービス業用	301	4.5	△14.1	97,191	△3.2	△25.7
	教育、学習支援業用	290	4.3	△33.6	79,575	△0.4	△37.1
	医療、福祉用	525	△15.9	△25.4	138,526	△18.6	△22.9
	その他のサービス業用	306	△9.0	5.2	74,593	△19.1	40.9
	公務用	282	△4.0	44.2	97,087	△16.3	72.4
その他	150	15.0	△6.8	25,922	1.2	△16.4	
構造別	木造	4,994	3.4	△1.5	837,938	4.4	△1.0
	非木造	6,657	0.2	△0.5	1,607,006	2.3	4.9
構造別	鉄骨鉄筋コンクリート造	176	△10.1	△2.5	40,135	△51.3	△39.7
	鉄筋コンクリート造	2,009	13.4	3.0	505,192	9.8	2.9
	鉄骨造	4,409	△4.0	0.2	1,056,036	3.6	10.2
	コンクリートブロック造	7	△17.6	△28.4	1,244	△11.5	△21.1
	その他	56	△20.2	△63.6	4,399	△35.1	△69.3

表2. 建築物：建築主別、用途別 床面積の合計（千平方メートル）

用途別	建築主別		公		共		民		間	
	千平方メートル	対前年同月比(%)	計	対前年同月比(%)	計	対前年同月比(%)	計	対前年同月比(%)		
合計	11,651	△1.0	577	△15.4	11,074	△0.1				
居住用	6,881	△5.8	78	△65.6	6,803	△3.8				
居住専用	6,608	△2.8	77	2.3	6,531	△2.8				
居住産業併用	273	△46.2	1	△99.5	272	△23.4				
非居住用	4,770	6.9	499	9.7	4,271	6.6				
農林水産業用	315	52.1	8	24.9	306	52.9				
鉱業、採石業、砂利採取業、建設業用	115	21.4	0	△100.0	115	21.4				
製造業用	800	24.0	4	2,928.5	797	23.5				
電気・ガス・熱供給・水道業用	66	79.5	1	△81.9	65	98.7				
情報通信業用	22	△14.7	2	662.7	20	△21.0				
運輸業用	551	△21.1	0	△92.2	551	△20.9				
卸売業、小売業用	480	0.7	3	3.9	476	0.7				
金融業、保険業用	32	26.4	0	-	32	26.4				
不動産業用	535	366.0	0	-	535	366.0				
宿泊業、飲食サービス業用	301	△14.1	6	171.1	295	△15.3				
教育、学習支援業用	290	△33.6	125	△25.8	165	△38.6				
医療、福祉用	525	△25.4	34	117.3	491	△28.7				
その他のサービス業用	306	5.2	9	△20.3	297	6.2				
公務用	282	44.2	279	44.1	3	55.9				
その他	150	△6.8	27	△42.6	123	8.0				

表3. 建築物：構造別、用途別 床面積の合計（千平方メートル）

用途別	構造別		木		非木		造	
	千平方メートル	対前年同月比(%)	計	対前年同月比(%)	計	対前年同月比(%)		
合計	11,651	△1.0	4,994	△1.5	6,657	△0.5		
居住用	6,881	△5.8	4,520	△2.9	2,361	△10.8		
居住専用	6,608	△2.8	4,473	△2.7	2,136	△2.8		
居住産業併用	273	△46.2	48	△16.2	225	△49.9		
非居住用	4,770	6.9	474	13.2	4,296	6.2		
農林水産業用	315	52.1	124	87.6	191	35.4		
鉱業、採石業、砂利採取業、建設業用	115	21.4	21	38.3	94	18.1		
製造業用	800	24.0	14	△28.6	786	25.7		
電気・ガス・熱供給・水道業用	66	79.5	5	41.7	61	83.8		
情報通信業用	22	△14.7	1	59.3	21	△17.2		
運輸業用	551	△21.1	3	△33.0	548	△21.0		
卸売業、小売業用	480	0.7	22	8.3	458	0.4		
金融業、保険業用	32	26.4	1	25.0	31	26.4		
不動産業用	535	366.0	8	44.4	527	382.6		
宿泊業、飲食サービス業用	301	△14.1	22	△10.4	279	△14.4		
教育、学習支援業用	290	△33.6	37	4.7	254	△37.0		
医療、福祉用	525	△25.4	138	1.8	386	△31.9		
その他のサービス業用	306	5.2	40	△12.8	266	8.5		
公務用	282	44.2	18	1.6	264	48.5		
その他	150	△6.8	19	△15.2	131	△5.5		

表4. 新設住宅：総括表

		戸数			床面積の合計		
		戸	対前年同月比(%)	対前年同月比(%)	千平方メートル	対前年同月比(%)	対前年同月比(%)
新設住宅計		83,128	3.2	△2.9	6,584	2.6	△3.9
建築別	公共民間	944	48.9	△13.8	71	60.3	△4.7
	民間	82,184	2.8	△2.8	6,514	2.2	△3.9
利用関係別	持家	24,883	2.1	△2.7	3,008	2.7	△3.8
	貸家	37,521	7.3	△2.3	1,765	9.8	△1.2
	給与住宅	522	7.2	68.4	42	29.6	73.4
	分譲住宅	20,202	△2.5	△5.3	1,769	△4.3	△7.7
	民間資金	75,269	3.3	△2.9	5,858	2.4	△3.9
資金別	公的資金	7,859	2.3	△2.6	727	4.0	△4.2
	公営住宅	751	40.1	14.8	52	39.0	23.8
	住宅金融機構融資住宅	3,800	5.4	1.5	381	3.9	△1.6
	都市再生機構建設住宅	18	△14.3	△92.4	1	△53.7	△97.3
	その他の住宅	3,290	△6.6	△4.1	293	0.1	△5.6
構造別	木造	48,385	3.1	△2.7	4,407	2.6	△2.7
	非木造	34,743	3.2	△3.2	2,178	2.6	△6.4
	鉄骨鉄筋コンクリート造	223	△32.4	△43.4	14	△42.7	△57.1
	鉄筋コンクリート造	19,695	3.6	△0.9	1,188	3.9	△3.3
	鉄骨造	14,669	3.5	△4.7	962	2.0	△8.2
	コンクリートブロック造	61	1.7	△29.1	5	△1.3	△33.7
	その他	95	20.3	△32.6	9	41.0	△19.6

表5. 新設住宅：資金別、利用関係別 戸数（戸）

利用関係別	合計		民間資金住宅		公的資金住宅			
	計	対前年同月比(%)	計	対前年同月比(%)	計	対前年同月比(%)	住宅金融機構	対前年同月比(%)
合計	83,128	△2.9	75,269	△2.9	7,859	△2.6	3,800	1.5
持家	24,883	△2.7	22,159	△2.5	2,724	△4.2	1,259	△3.7
貸家	37,521	△2.3	34,801	△2.5	2,720	0.3	682	43.3
給与住宅	522	68.4	379	40.4	143	257.5	3	200.0
分譲住宅	20,202	△5.3	17,930	△5.0	2,272	△8.1	1,856	△5.3

表6. 新設住宅：構造別、建て方別 利用関係別 戸数（戸）

構造別・建て方別	利用関係別	合計				
		合計	持家	貸家	給与住宅	分譲住宅
合計	計	83,128	24,883	37,521	522	20,202
	一戸建住宅	36,853	24,629	784	93	11,347
	長屋建住宅	9,703	142	9,370	109	82
	共同住宅	36,572	112	27,367	320	8,773
木造	計	48,385	21,535	15,459	174	11,217
	一戸建住宅	33,210	21,435	702	74	10,999
	長屋建住宅	7,465	76	7,294	22	73
	共同住宅	7,710	24	7,463	78	145
非木造	計	34,743	3,348	22,062	348	8,985
	一戸建住宅	3,643	3,194	82	19	348
	長屋建住宅	2,238	66	2,076	87	9
	共同住宅	28,862	88	19,904	242	8,628

表7. 枠組壁工法（ツーバイ・フォー）新設住宅 戸数（戸）

利用関係別	合計		持家		貸家		給与住宅		分譲住宅	
	戸	対前年同月比(%)	戸	対前年同月比(%)	戸	対前年同月比(%)	戸	対前年同月比(%)	戸	対前年同月比(%)
木造	11,142	△5.2	2,817	0.2	7,158	△7.1	65	828.6	1,102	△10.2

表8. プレハブ新設住宅 戸数（戸）

構造別	戸	対前年同月比(%)	利用関係別	戸	対前年同月比(%)
合計	12,282	△10.2	持家	3,558	△10.9
木造	1,188	△7.1	貸家	8,229	△4.2
鉄筋コンクリート造	210	△73.8	給与住宅	119	376.0
鉄骨造	10,884	△6.2	分譲住宅	376	△64.9

表9. 都道府県別・地域別・都市圏別：総括表

総数	建築物			新設住宅					
	床面積の合計		工事費予定額 百万円	戸数の合計		床面積の合計		資金別	
	千平方メートル	対前年同月比 %		戸	対前年同月比 %	千平方メートル	対前年同月比 %	民間資金 戸	公的資金 戸
	11,651	△1.0	2,444,944	83,128	△2.9	6,584	△3.9	75,269	7,859
1 北海道	582	10.6	113,971	3,653	6.4	288	3.6	3,324	329
2 青森	113	△15.0	19,062	694	4.5	68	3.5	569	125
3 岩手	131	23.3	25,165	757	23.9	67	15.9	699	58
4 宮城	335	32.6	64,171	2,054	18.0	164	6.9	1,870	184
5 秋田	72	△3.7	11,255	270	△25.6	30	△17.9	248	22
6 山形	114	23.1	18,939	596	19.0	57	12.0	593	3
7 福島	227	17.4	45,845	1,408	△2.7	129	6.3	1,266	142
8 茨城	380	26.7	72,844	2,053	△6.9	185	2.6	1,862	191
9 栃木	149	△33.9	23,780	973	△21.5	101	△7.2	808	165
10 群馬	197	15.8	37,301	1,256	11.8	113	8.4	1,208	48
11 埼玉	583	△7.3	113,368	5,435	2.1	428	△2.4	4,939	496
12 千葉	735	△6.3	125,728	4,795	△14.0	368	△21.8	4,300	495
13 東京都	1,321	△20.8	432,614	11,564	△15.0	672	△21.3	10,968	596
14 神奈川	768	12.0	203,303	6,311	△5.5	437	△6.9	5,775	536
15 新潟	186	2.1	31,463	1,147	3.9	103	4.1	1,108	39
16 富山	94	△9.3	15,664	676	△2.6	58	△12.6	639	37
17 石川	118	10.6	22,876	744	6.0	67	5.2	706	38
18 福井	65	2.4	11,437	245	△38.9	28	△33.2	232	13
19 山梨	59	30.2	9,238	276	△14.6	32	0.5	192	84
20 長野	170	△19.5	33,140	1,083	△5.6	105	△3.5	844	239
21 岐阜	138	△17.1	22,892	1,095	28.7	99	9.3	1,061	34
22 静岡	271	△27.9	52,050	1,878	△13.8	181	△8.8	1,583	295
23 愛知	839	15.5	164,754	5,794	3.0	464	△2.2	5,043	751
24 三重	155	△4.2	26,543	899	5.3	83	△3.3	754	145
25 滋賀	179	76.3	36,886	1,038	48.3	102	50.9	972	66
26 京都	170	△4.5	33,675	1,180	△9.1	99	△6.5	1,076	104
27 大阪	571	△13.0	116,157	5,556	10.2	379	12.8	4,987	569
28 兵庫	416	11.1	81,720	2,696	△16.7	230	△13.8	2,308	388
29 奈良	110	△7.3	29,589	580	△7.5	54	△11.6	536	44
30 和歌山	50	△29.0	8,887	304	△42.9	32	△34.8	257	47
31 鳥取	69	56.5	16,940	228	△8.8	22	4.9	225	3
32 島根	59	7.8	8,857	275	△21.9	26	△18.6	260	15
33 岡山	189	△6.1	35,414	1,474	5.4	118	△2.9	1,338	136
34 広島	207	△21.3	37,372	1,841	14.4	154	9.1	1,603	238
35 山口	136	72.1	33,161	595	△11.2	59	7.0	449	146
36 徳島	53	7.8	8,830	348	△0.6	32	△2.9	301	47
37 香川	101	△16.0	18,195	530	△32.2	53	△22.1	489	41
38 愛媛	105	△7.2	17,923	670	15.5	59	8.3	589	81
39 高知	43	30.8	7,965	313	44.9	30	34.7	273	40
40 福岡	456	2.1	85,359	3,621	11.0	291	4.0	3,363	258
41 佐賀	77	△36.2	11,853	505	△3.3	44	2.8	432	73
42 長崎	105	△8.8	18,889	667	△19.9	55	△16.1	624	43
43 熊本	247	100.5	42,432	1,558	60.8	138	69.1	1,255	303
44 大分	117	50.7	18,525	687	11.2	63	24.2	655	32
45 宮崎	119	27.3	23,294	637	6.2	58	11.6	601	36
46 鹿児島	120	△13.2	19,685	956	△11.0	79	△1.2	905	51
47 沖縄	153	△28.0	35,933	1,213	△29.2	80	△31.9	1,180	33
1 北海道	582	10.6	113,971	3,653	6.4	288	3.6	3,324	329
2 東北	992	16.4	184,437	5,779	8.5	515	6.0	5,245	534
3 関東	4,362	△7.6	1,051,315	33,746	△9.3	2,442	△11.8	30,896	2,850
4 北陸	463	1.6	81,440	2,812	△3.1	256	△5.5	2,685	127
5 中部	1,403	△1.9	266,239	9,666	1.6	826	△2.6	8,441	1,225
6 近畿	1,495	△0.2	306,915	11,354	△0.7	896	1.1	10,136	1,218
7 中国	659	2.8	131,744	4,413	3.1	379	2.3	3,875	538
8 四国	301	△4.3	52,913	1,861	△3.5	174	△2.1	1,652	209
9 九州	1,241	11.3	220,037	8,631	9.6	729	11.6	7,835	796
10 沖縄	153	△28.0	35,933	1,213	△29.2	80	△31.9	1,180	33
1 首都圏	3,407	△9.6	875,012	28,105	△9.9	1,905	△14.7	25,982	2,123
2 中部圏	1,403	△1.9	266,239	9,666	1.6	826	△2.6	8,441	1,225
3 近畿圏	1,495	△0.2	306,915	11,354	△0.7	896	1.1	10,136	1,218
4 その他	5,346	5.5	996,778	34,003	1.5	2,957	2.4	30,710	3,293

表10. 都道府県別・地域別・都市圏別：利用関係別表

		新設住宅・利用関係別													
		戸数の合計		持家		貸家		給与住宅		分譲住宅					
										うち		うち			
		戸	%	戸	%	戸	%	戸	%	戸	%	マンション		一戸建	
対前年同月比	対前年同月比											対前年同月比	対前年同月比	対前年同月比	対前年同月比
総数		83,128	△2.9	24,883	△2.7	37,521	△2.3	522	68.4	20,202	△5.3	8,628	△9.2	11,347	△2.2
都道府県別	1北海道	3,653	6.4	1,131	3.5	2,125	5.9	116	582.4	281	△11.4	105	△16.7	176	2.9
	2青森	694	4.5	389	3.5	269	11.6	2	△33.3	34	△22.7	0	0.0	34	△22.7
	3岩手	757	23.9	374	9.4	332	51.6	5	150.0	46	△4.2	0	0.0	46	△4.2
	4宮城	2,054	18.0	557	△8.1	992	22.2	0	△100.0	505	57.3	285	493.8	220	△19.4
	5秋田	270	△25.6	204	△7.3	32	△74.2	1	△50.0	33	94.1	0	0.0	33	94.1
	6山形	596	19.0	313	25.7	216	5.4	1	△50.0	66	46.7	0	0.0	62	37.8
	7福島	1,408	△2.7	576	14.7	644	△15.5	3	△97.1	185	134.2	54	-	131	65.8
	8茨城	2,053	△6.9	871	4.4	823	△27.2	3	200.0	356	48.3	46	-	310	29.2
	9栃木	973	△21.5	496	△2.4	250	△55.3	1	0.0	226	32.2	56	-	170	△0.6
	10群馬	1,256	11.8	562	0.7	491	23.7	3	0.0	200	21.2	0	0.0	200	22.7
	11埼玉	5,435	2.1	1,310	△11.8	2,354	12.9	26	44.4	1,745	0.8	357	△4.0	1,371	1.9
	12千葉	4,795	△14.0	1,198	4.3	2,181	3.5	0	△100.0	1,416	△38.5	402	△68.6	1,000	△2.3
	13東京	11,564	△15.0	1,374	△0.5	6,055	△5.6	25	4.2	4,110	△29.0	2,630	△37.0	1,410	△9.4
	14神奈川	6,311	△5.5	1,312	△11.9	2,976	△3.8	100	9,900.0	1,923	△8.3	570	17.8	1,276	△17.7
	15新潟	1,147	3.9	556	0.7	518	1.2	0	0.0	73	82.5	0	0.0	73	82.5
	16富山	676	△2.6	280	△18.6	358	18.2	1	△87.5	37	△5.1	0	0.0	37	27.6
	17石川	744	6.0	326	0.3	345	4.9	2	-	71	47.9	0	0.0	59	22.9
	18福井	245	△38.9	168	△24.0	46	△68.7	0	0.0	31	△6.1	0	0.0	31	△6.1
	19山梨	276	△14.6	214	5.9	41	△56.8	0	0.0	21	△19.2	0	0.0	21	△19.2
	20長野	1,083	△5.6	598	△0.8	333	△24.1	2	100.0	150	44.2	63	231.6	87	2.4
	21岐阜	1,095	28.7	465	△8.3	415	105.4	9	800.0	206	46.1	49	88.5	157	36.5
	22静岡	1,878	△13.8	948	△7.7	608	△31.3	58	1,833.3	264	0.0	39	-	225	△14.8
	23愛知	5,794	3.0	1,451	△13.7	2,783	7.1	13	62.5	1,547	15.6	570	128.0	967	△9.6
	24三重	899	5.3	444	△9.2	307	17.6	17	325.0	131	31.0	39	-	92	△8.0
	25滋賀	1,038	48.3	376	10.9	306	40.4	1	△50.0	355	151.8	265	881.5	90	△21.1
	26京都	1,180	△9.1	407	△13.0	546	1.7	1	△50.0	226	△22.3	0	△100.0	226	△2.2
	27大阪	5,556	10.2	981	3.4	2,596	2.6	9	△35.7	1,970	27.3	1,122	49.8	848	10.4
	28兵庫	2,696	△16.7	857	△3.7	1,236	11.4	8	166.7	595	△51.8	131	△82.7	454	△4.6
	29奈良	580	△7.5	216	△18.8	221	1.8	0	0.0	143	△0.7	0	0.0	143	△0.7
	30和歌山	304	△42.9	215	△23.5	51	△73.2	2	100.0	36	△40.0	0	0.0	36	△37.9
	31鳥取	228	△8.8	140	37.3	84	△36.4	1	△90.0	3	△50.0	0	0.0	3	△50.0
	32島根	275	△21.9	154	13.2	116	△14.1	2	-	3	△96.3	0	△100.0	3	△62.5
	33岡山	1,474	5.4	491	△10.2	807	37.0	3	-	173	△34.0	85	△46.2	88	△15.4
	34広島	1,841	14.4	497	△11.6	664	12.0	0	△100.0	680	55.6	368	72.8	312	39.3
	35山口	595	△11.2	254	△8.0	146	△59.1	74	7,300.0	121	236.1	66	-	55	52.8
	36徳島	348	△0.6	179	0.6	113	△27.6	10	-	46	187.5	0	0.0	36	125.0
	37香川	530	△32.2	269	△6.6	138	△59.2	0	0.0	123	△21.2	84	△28.2	39	0.0
	38愛媛	670	15.5	318	5.3	271	32.8	0	△100.0	81	22.7	45	136.8	36	△23.4
	39高知	313	44.9	134	△9.5	66	53.5	0	△100.0	113	438.1	90	-	23	9.5
	40福岡	3,621	11.0	885	△3.6	1,793	11.1	4	△20.0	939	29.7	564	68.9	375	△3.8
	41佐賀	505	△3.3	198	10.0	214	△24.6	1	0.0	92	61.4	58	-	34	△26.1
	42長崎	667	△19.9	262	△0.8	245	△39.4	1	△66.7	159	△1.9	129	△1.5	30	3.4
	43熊本	1,558	60.8	754	62.9	645	53.6	12	140.0	147	81.5	45	125.0	102	67.2
	44大分	687	11.2	247	3.8	293	8.1	3	△62.5	144	42.6	88	131.6	56	△11.1
	45宮崎	637	6.2	284	6.0	242	△9.7	0	0.0	111	73.4	59	-	52	△18.8
	46鹿児島	956	△11.0	406	△1.0	361	△38.5	2	△71.4	187	167.1	108	-	79	12.9
	47沖縄	1,213	△29.2	242	△31.8	873	△31.7	0	△100.0	98	22.5	56	93.1	39	△20.4
地域別	1北海道	3,653	6.4	1,131	3.5	2,125	5.9	116	582.4	281	△11.4	105	△16.7	176	2.9
	2東北	5,779	8.5	2,413	5.1	2,485	5.2	12	△89.6	869	56.9	339	606.3	526	4.0
	3関東	33,746	△9.3	7,935	△3.3	15,504	△5.0	160	158.1	10,147	△19.6	4,124	△34.8	5,845	△5.1
	4北陸	2,812	△3.1	1,330	△7.8	1,267	△1.9	3	△62.5	212	32.5	0	-	200	33.3
	5中部	9,666	1.6	3,308	△10.7	4,113	4.2	97	506.3	2,148	16.5	697	152.5	1,441	△7.0
	6近畿	11,354	△0.7	3,052	△4.4	4,956	3.2	21	△4.5	3,325	△2.7	1,518	△4.8	1,797	0.3
	7中国	4,413	3.1	1,536	△5.4	1,817	0.6	80	185.7	980	19.2	519	16.9	461	22.0
	8四国	1,861	△3.5	900	△1.7	588	△20.6	10	△16.7	363	40.2	219	61.0	134	8.9
	9九州	8,631	9.6	3,036	10.8	3,793	△1.4	23	△20.7	1,779	41.3	1,051	101.0	728	0.7
	10沖縄	1,213	△29.2	242	△31.8	873	△31.7	0	△100.0	98	22.5	56	93.1	39	△20.4
都市圏別	1首都圏	28,105	△9.9	5,194	△5.6	13,566	△1.0	151	169.6	9,194	△22.9	3,959	△37.2	5,057	△7.6
	2中部圏	9,666	1.6	3,308	△10.7	4,113	4.2	97	506.3	2,148	16.5	697	152.5	1,441	△7.0
	3近畿圏	11,354	△0.7	3,052	△4.4	4,956	3.2	21	△4.5	3,325	△2.7	1,518	△4.8	1,797	0.3
	4その他	34,003	1.5	13,329	1.2	14,886	△6.7	253	17.1	5,535	33.1	2,454	85.2	3,052	9.6

※表9及び表10の地域別、都市圏別の区分は次のとおりである。

地域別	1北海道	北海道
	2東北	青森、岩手、宮城、秋田、山形、福島
	3関東	茨城、栃木、群馬、埼玉、千葉、東京、神奈川、山梨、長野
	4北陸	新潟、富山、石川、福井
	5中部	岐阜、静岡、愛知、三重
	6近畿	滋賀、京都、大阪、兵庫、奈良、和歌山
	7中国	鳥取、島根、岡山、広島、山口
	8四国	徳島、香川、愛媛、高知
	9九州	福岡、佐賀、長崎、熊本、大分、宮崎、鹿児島
	10沖縄	沖縄
都市圏別	1首都圏	埼玉、千葉、東京、神奈川
	2中部圏	岐阜、静岡、愛知、三重
	3近畿圏	滋賀、京都、大阪、兵庫、奈良、和歌山
	4その他	上記以外

着工建築物（床面積の合計，工事費予定額） 着工新設住宅（戸数）

－ 季 節 調 整 値 －

（平成29年9月分）

		29年7月	29年8月	29年9月			
					29/8	29/9	
着 積 の 合 計	床 面 積	合 計	11,048	11,005	11,290	-0.4	2.6
	工 計	居住専用	6,570	6,274	6,320	-4.5	0.7
		居住産業併用	210	259	258	23.3	-0.4
		農林水産業用	272	286	243	5.1	-15.0
		鉱工業用	803	935	888	16.4	-5.0
		公益事業用	558	507	754	-9.1	48.7
		商業用	1,017	930	1,129	-8.6	21.4
		サービス業用	834	902	629	8.2	-30.3
公務・文教用	919	965	867	5.0	-10.2		
建 千 ㎡	工 事 費 予 定 額	合 計	22,058	23,219	23,658	5.3	1.9
		居住専用	12,422	11,866	11,847	-4.5	-0.2
		居住産業併用	473	725	583	53.2	-19.5
		農林水産業用	228	247	233	8.4	-5.9
		鉱工業用	1,590	1,679	1,736	5.6	3.4
		公益事業用	853	694	980	-18.7	41.2
		商業用	1,899	2,054	3,878	8.2	88.8
		サービス業用	2,464	2,918	1,885	18.4	-35.4
公務・文教用	2,779	3,114	2,513	12.0	-19.3		
物 額 億 円	着 工 新 設 住 宅 (戸)	合 計	81,129	78,523	79,336	-3.2	1.0
		持 家	24,029	22,952	23,317	-4.5	1.6
		貸 家	35,418	34,976	35,843	-1.2	2.5
		給与住宅	329	609	638	85.1	4.8
		分譲住宅	21,772	19,782	20,167	-9.1	1.9
		民間資金住宅 (年率換算)	73,153	70,736	71,398	-3.3	0.9
	(年率換算)	973,548	942,276	952,032			

建築物（床面積の合計），新設住宅（戸数） 一季節調整値

