

# 交通事故統計（平成30年6月末）

警察庁交通局交通企画課

# 目 次

1	平成30年6月中の交通事故発生状況	1 頁
2	平成30年6月末の交通事故発生状況	2 頁
3	平成30年6月末の死者の状況と特徴	
(1)	年齢層別	3 頁
(2)	状態別	5 頁
(3)	年齢層別・状態別	6 頁
(4)	高齢者の年齢層別・状態別	7 頁
(5)	自動車乗車中	8 頁
(6)	二輪車乗車中	9 頁
(7)	自転車乗用中	10 頁
(8)	歩行中	10 頁
(9)	昼夜別	11 頁
4	平成30年6月末の死亡事故の状況と特徴	
(1)	第1当事者別	13 頁
(2)	原付以上運転者(第1当事者)の年齢層別	14 頁
(3)	原付以上運転者(第1当事者)の法令違反別	15 頁
(4)	原付以上運転者(第1当事者)の飲酒有無別	17 頁
(5)	事故類型別	18 頁
(6)	道路形状別	19 頁
5	都道府県別交通事故発生状況	
(1)	平成30年6月中の都道府県別交通事故発生状況	20 頁
(2)	平成30年6月末の都道府県別交通事故発生状況	21 頁
(3)	平成30年6月末の都道府県別高齢者の死者数	22 頁

注1 数字は単位未満で四捨五入してあるため、合計の数字と内訳の計が一致しない場合や、四捨五入前の数字を用いて計算した結果と表中の数字が一致しない場合もある。

2 「速報値」とは、交通事故日報集計システムにより集計された数値のことである(後日修正もあり得る。)

3 各数値は、原則として、平成30年7月10日までに入手したデータにより作成したものである(新たな事実が判明した場合等には、後日修正もあり得る。)

# 1 平成30年6月中の交通事故発生状況

6月中に発生した交通事故は、

○ 発生件数（速報値）	33,719件	（1日平均	1,124件）
前年同期比	-4,671件	（	-12.2%）
うち死亡事故件数（確定値）	233件	（1日平均	7.8件）
前年同期比	-38件	（	-14.0%）
○ 死者数（確定値）	235人	（1日平均	7.8人）
前年同期比	-41人	（	-14.9%）
○ 負傷者数（速報値）	40,829人	（1日平均	1,361人）
前年同期比	-6,077人	（	-13.0%）

で、前年同期と比較すると、発生件数、死者数及び負傷者数のいずれも減少している。  
（図1、表1）

図1 月別死者数の推移

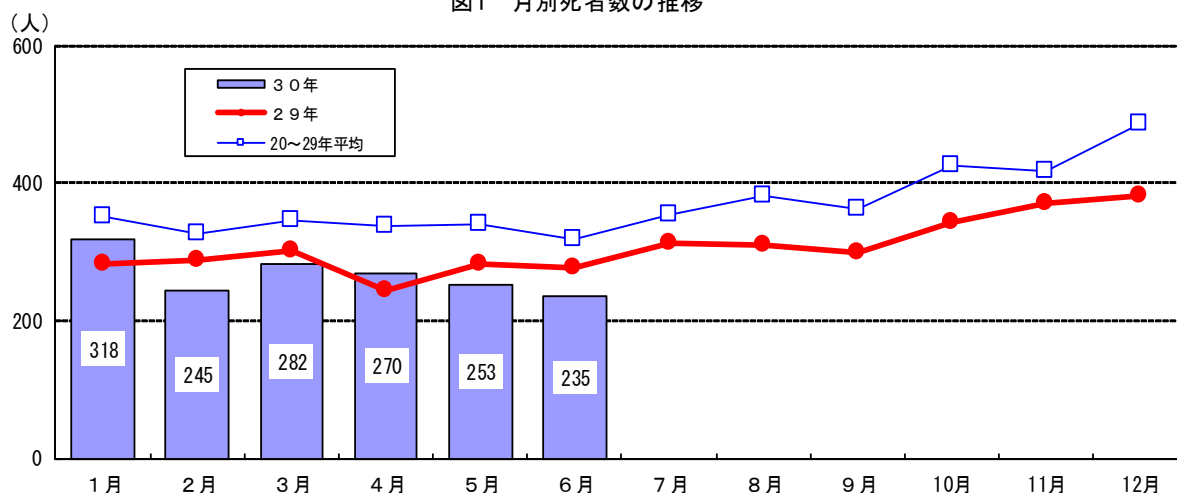


表1 平成30年中の月別交通事故発生状況(発生件数及び負傷者数は速報値)

区分 月別	発生件数				死者数				負傷者数			
	1日平均	増減数	増減率		1日平均	増減数	増減率		1日平均	増減数	増減率	
1月	34,599	1,116	-3,121	-8.3	318	10.3	36	12.8	42,444	1,369	-3,979	-8.6
2月	33,485	1,196	-3,601	-9.7	245	8.8	-43	-14.9	40,301	1,439	-4,954	-10.9
3月	37,806	1,220	-3,307	-8.0	282	9.1	-21	-6.9	46,199	1,490	-4,315	-8.5
4月	34,868	1,162	-2,703	-7.2	270	9.0	26	10.7	42,302	1,410	-3,999	-8.6
5月	35,341	1,140	-3,130	-8.1	253	8.2	-29	-10.3	43,282	1,396	-4,433	-9.3
6月	33,719	1,124	-4,671	-12.2	235	7.8	-41	-14.9	40,829	1,361	-6,077	-13.0
合計	209,818	1,159	-20,533	-8.9	1,603	8.9	-72	-4.3	255,357	1,411	-27,757	-9.8

注1 増減数(率)は、前年同期と比較した値である。

2 交通事故日報による集計の速報値である。

## 2 平成30年6月末の交通事故発生状況

6月末までに発生した交通事故は、

○ 発生件数（速報値）			
209,818件	（1日平均	1,159件）	
前年同期比	-20,533件	（-8.9%）	
うち死亡事故件数（確定値）			
1,568件	（1日平均	8.7件）	
前年同期比	-78件	（-4.7%）	
○ 死者数（確定値）			
1,603人	（1日平均	8.9人）	
前年同期比	-72人	（-4.3%）	
○ 負傷者数（速報値）			
255,357人	（1日平均	1,411人）	
前年同期比	-27,757人	（-9.8%）	

で、前年同期と比較すると、発生件数、死者数及び負傷者数のいずれも減少している。  
（表1・2）

年	1月	2月	3月	4月	5月	6月	上半期計	7月	8月	9月	10月	11月	12月	下半期計	年間合計
昭和45年	1,237	1,140	1,379	1,271	1,419	1,289	7,735	1,480	1,545	1,467	1,476	1,515	1,547	9,030	16,765
平成15年	597	560	625	573	609	573	3,537	586	711	644	740	748	802	4,231	7,768
16年	564	517	624	611	587	564	3,467	640	629	588	650	694	768	3,969	7,436
17年	564	472	575	531	500	514	3,156	582	615	638	616	656	674	3,781	6,937
18年	537	427	555	490	476	472	2,957	528	569	510	548	650	653	3,458	6,415
19年	496	454	453	424	432	427	2,686	474	528	475	549	511	573	3,110	5,796
20年	403	362	391	404	387	372	2,319	449	477	398	504	491	571	2,890	5,209
21年	384	364	387	357	406	354	2,252	381	440	407	468	489	542	2,727	4,979
22年	393	354	368	356	380	357	2,208	410	437	415	469	426	583	2,740	4,948
23年	333	363	383	378	346	347	2,150	365	410	378	472	431	485	2,541	4,691
24年	326	325	342	341	310	302	1,946	347	392	373	440	435	505	2,492	4,438
25年	347	339	334	345	332	314	2,011	332	374	366	381	432	492	2,377	4,388
26年	355	307	311	313	322	317	1,925	325	301	345	400	377	440	2,188	4,113
27年	346	308	317	320	314	287	1,892	333	340	339	391	379	443	2,225	4,117
28年	349	261	321	309	323	264	1,827	294	328	309	376	350	420	2,077	3,904
29年	282	288	303	244	282	276	1,675	314	310	299	343	372	381	2,019	3,694
30年	318	245	282	270	253	235	1,603								1,603
増減数	36	-43	-21	26	-29	-41	-72								-72
増減率	12.8	-14.9	-6.9	10.7	-10.3	-14.9	-4.3								-4.3
1日当たり死者数	10.3	8.8	9.1	9.0	8.2	7.8	8.9								8.9

注1 増減数（率）は、前年同期と比較した値である。

2 昭和45年は、死者数が最も多い年である。

### 3 平成30年6月末の死者の状況と特徴

#### (1) 年齢層別

ア 死者数を年齢層別にみると、高齢者が死者全体の6割近く(908人。構成率56.6%)を占め、総務省統計資料「人口推計」(平成28年10月1日現在)の人口構成率(27.3%)と比較しても約2.1倍に至るなど、高い水準にある。(図2・3、表3)

図2 平成30年6月末の年齢層別死者数(構成率%)

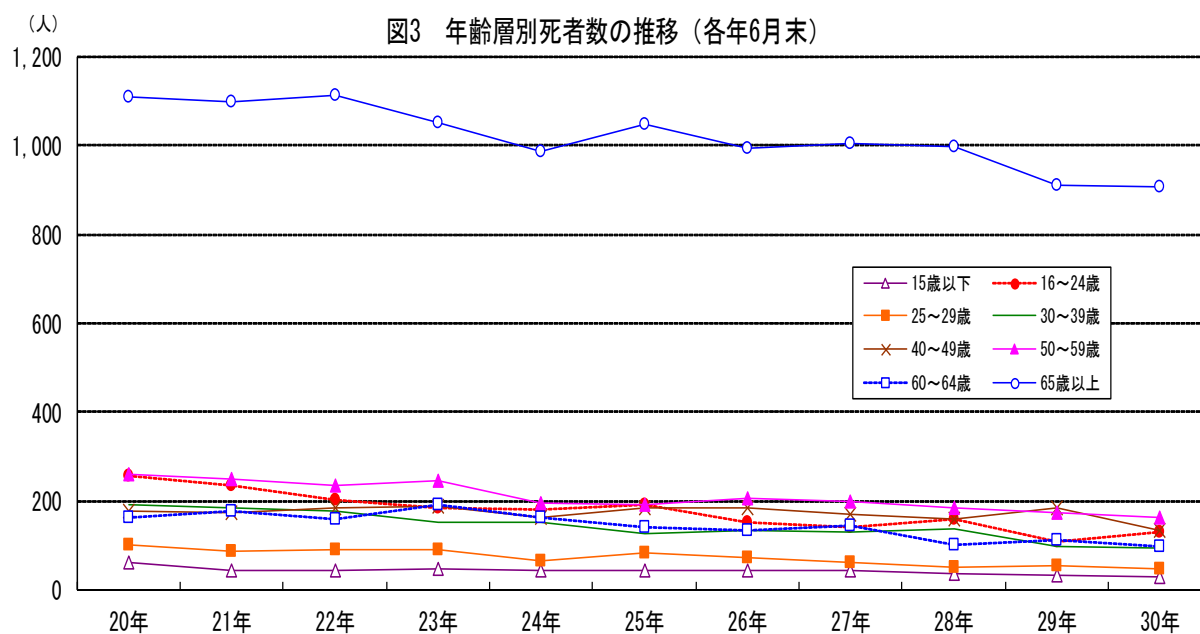
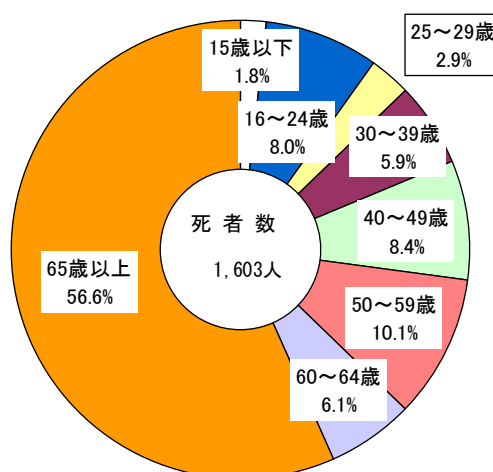


表3 年齢層別死者数の推移（各年6月末）

年齢層別	年											30年	増減数	増減率	構成率	指数
	20年	21年	22年	23年	24年	25年	26年	27年	28年	29年						
15歳以下	61	42	45	48	45	45	45	42	38	33	29	29	-4	-12.1	1.8	48
16～19歳	123	98	84	95	80	90	79	62	73	35	57	57	22	62.9	3.6	46
20～24歳	135	137	119	91	100	100	72	78	87	75	72	72	-3	-4.0	4.5	53
16～24歳	258	235	203	186	180	190	151	140	160	110	129	129	19	17.3	8.0	50
25～29歳	101	88	92	89	65	84	73	62	51	55	47	47	-8	-14.5	2.9	47
30～39歳	190	185	177	152	151	128	135	130	136	97	95	95	-2	-2.1	5.9	50
40～49歳	176	174	186	188	162	185	186	169	158	183	135	135	-48	-26.2	8.4	77
50～59歳	262	251	234	246	196	191	207	200	184	175	162	162	-13	-7.4	10.1	62
60～64歳	161	178	159	190	161	141	134	143	103	111	98	98	-13	-11.7	6.1	61
65～69歳	211	192	198	165	174	188	180	162	187	156	157	157	1	0.6	9.8	74
70～74歳	245	245	217	224	180	207	183	191	171	161	171	171	10	6.2	10.7	70
75歳以上	654	662	697	662	632	652	631	653	639	594	580	580	-14	-2.4	36.2	89
65歳以上	1,110	1,099	1,112	1,051	986	1,047	994	1,006	997	911	908	908	-3	-0.3	56.6	82
合計	2,319	2,252	2,208	2,150	1,946	2,011	1,925	1,892	1,827	1,675	1,603	1,603	-72	-4.3	100.0	69
高齢者構成率	47.9	48.8	50.4	48.9	50.7	52.1	51.6	53.2	54.6	54.4	56.6	56.6	-	-	-	118

注1 増減数（率）は、前年同期と比較した値である。

2 指数は、平成20年を100としたものである。

イ 人口10万人当たり死者数をみると、高齢者（2.63人）が他の年齢層と比べて高い。  
（表4）

表4 年齢層別人口10万人当たり死者数の推移（各年6月末）

年齢層別	年											30年	増減数	増減率	指数	(人口28年)	
	20年	21年	22年	23年	24年	25年	26年	27年	28年	29年	(千人)					構成率	
15歳以下	0.33	0.23	0.25	0.26	0.25	0.25	0.25	0.24	0.22	0.19	0.17	0.17	-0.02	-11.1	52	16,954	13.4
16～19歳	2.36	1.93	1.69	1.95	1.64	1.84	1.63	1.28	1.51	0.72	1.17	1.17	0.45	62.5	50	4,866	3.8
20～24歳	1.85	1.89	1.67	1.32	1.53	1.57	1.15	1.26	1.40	1.23	1.17	1.17	-0.06	-4.9	63	6,149	4.8
16～24歳	2.06	1.91	1.68	1.58	1.58	1.69	1.36	1.27	1.45	1.01	1.17	1.17	0.17	16.5	57	11,015	8.7
25～29歳	1.26	1.13	1.21	1.19	0.88	1.16	1.04	0.90	0.76	0.84	0.74	0.74	-0.11	-12.7	58	6,393	5.0
30～39歳	1.00	0.98	0.95	0.83	0.83	0.72	0.78	0.78	0.84	0.61	0.62	0.62	0.00	0.7	62	15,375	12.1
40～49歳	1.12	1.09	1.15	1.15	0.96	1.07	1.05	0.94	0.86	0.98	0.71	0.71	-0.27	-27.7	63	18,994	15.0
50～59歳	1.36	1.36	1.33	1.46	1.19	1.20	1.32	1.29	1.19	1.12	1.05	1.05	-0.07	-6.4	77	15,449	12.2
60～64歳	1.98	2.10	1.77	2.02	1.59	1.33	1.31	1.48	1.15	1.30	1.20	1.20	-0.10	-7.5	61	8,161	6.4
65～69歳	2.77	2.45	2.46	1.97	2.10	2.39	2.19	1.86	2.04	1.60	1.53	1.53	-0.07	-4.4	55	10,276	8.1
70～74歳	3.60	3.54	3.12	3.24	2.56	2.88	2.47	2.51	2.16	2.07	2.31	2.31	0.24	11.6	64	7,407	5.8
75歳以上	5.38	5.21	5.27	4.83	4.45	4.43	4.15	4.19	4.01	3.64	3.43	3.43	-0.21	-5.7	64	16,907	13.3
65歳以上	4.17	4.00	3.94	3.62	3.34	3.52	3.23	3.15	3.02	2.69	2.63	2.63	-0.06	-2.4	63	34,590	27.3
合計	1.81	1.76	1.73	1.69	1.52	1.57	1.51	1.49	1.44	1.32	1.26	1.26	-0.06	-4.2	70	126,933	100.0

注1 増減数（率）は、前年同期と比較した値である。

2 指数は、平成20年を100としたものである。

3 算出に用いた人口は、該当年の前々年の人口である。「前々年の人口」は、総務省統計資料「国勢調査」又は「人口推計」による。

なお、「人口推計」については、毎年総務省が公表している前年10月1日現在におけるものを用いており、以後補正等を行っていない。

(2) 状態別

死者数を状態別にみると、

	死者数	構成率
歩行中	581人	36.2%
自動車乗車中	563人	35.1%
自転車乗用中	190人	11.9%

の順に多い。

(図4・5、表5)

図4 平成30年6月末の状態別死者数（構成率%）

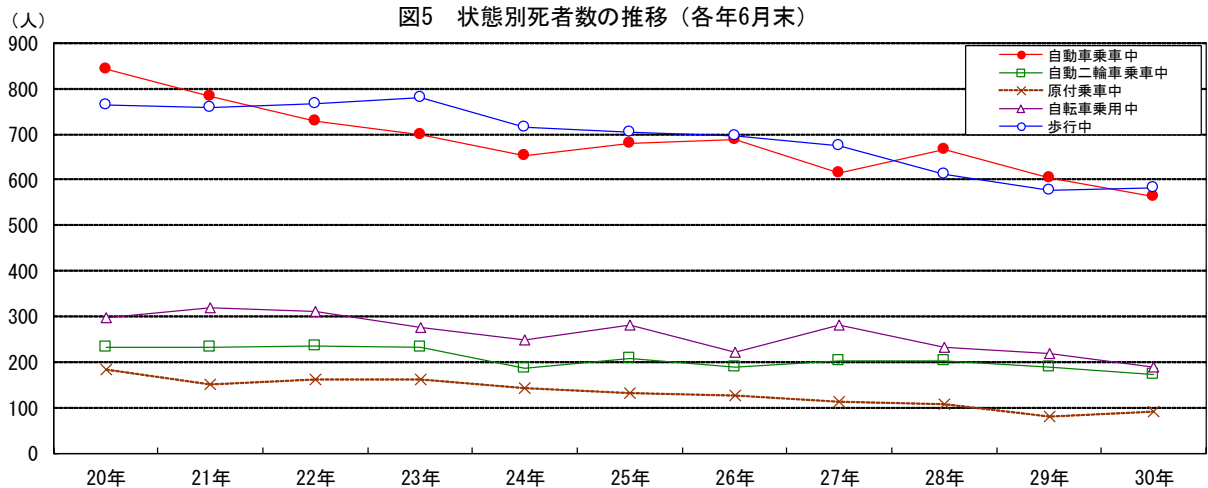
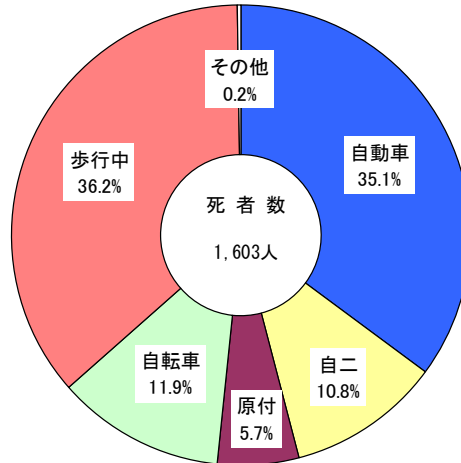


図5 状態別死者数の推移（各年6月末）

表5 状態別死者数の推移（各年6月末）

状態別	年											増減数	増減率	構成率	指数
	20年	21年	22年	23年	24年	25年	26年	27年	28年	29年	30年				
自動車乗車中	842	784	728	700	652	679	689	615	666	603	563	-40	-6.6	35.1	67
自動二輪車乗車中	232	231	236	232	186	207	189	201	202	189	173	-16	-8.5	10.8	75
原付乗車中	182	152	162	161	142	133	125	114	106	81	92	11	13.6	5.7	51
二輪車乗車中	414	383	398	393	328	340	314	315	308	270	265	-5	-1.9	16.5	64
自転車乗用中	298	319	312	275	249	281	222	280	231	219	190	-29	-13.2	11.9	64
歩行中	763	758	766	779	714	704	697	675	613	577	581	4	0.7	36.2	76
その他	2	8	4	3	3	7	3	7	9	6	4	-2	-33.3	0.2	200
合計	2,319	2,252	2,208	2,150	1,946	2,011	1,925	1,892	1,827	1,675	1,603	-72	-4.3	100.0	69
自動車乗車中構成率	36.3	34.8	33.0	32.6	33.5	33.8	35.8	32.5	36.5	36.0	35.1	-	-	-	97
自転車乗用中構成率	12.9	14.2	14.1	12.8	12.8	14.0	11.5	14.8	12.6	13.1	11.9	-	-	-	92
歩行中構成率	32.9	33.7	34.7	36.2	36.7	35.0	36.2	35.7	33.6	34.4	36.2	-	-	-	110

注1 増減数（率）は、前年同期と比較した値である。

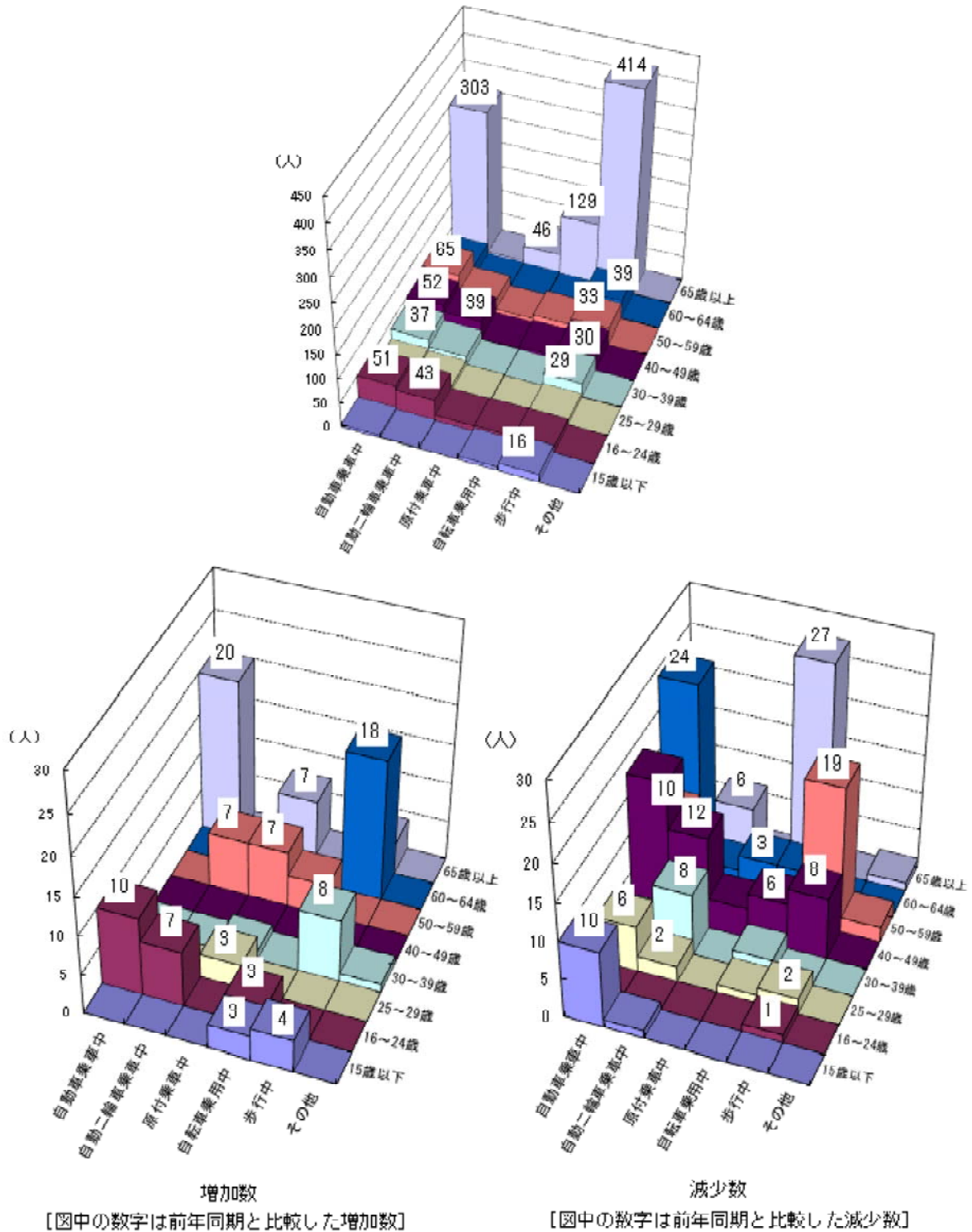
注2 指数は、平成20年を100としたものである。

(3) 年齢層別・状態別

年齢層別・状態別に死者数をみると、高齢者の歩行中及び自動車乗車中が突出しており、両者で全死者数の4割以上を占めている。

	死者数	構成率
65歳以上の歩行中	414人	25.8%
65歳以上の自動車乗車中	303人	18.9%

図6 年齢層別・状態別死者数(平成30年6月末)





(4) 高齢者の年齢層別・状態別

ア 65～69歳高齢者の死者数を状態別にみると、

	死者数	構成率
歩行中	66人	42.0%
自動車乗車中	56人	35.7%
自転車乗用中	19人	12.1%

の順に多い。

イ 70～74歳高齢者の死者数を状態別にみると、

	死者数	構成率
自動車乗車中	68人	39.8%
歩行中	62人	36.3%
自転車乗用中	28人	16.4%

の順に多い。

ウ 75歳以上高齢者の死者数を状態別にみると、

	死者数	構成率
歩行中	286人	49.3%
自動車乗車中	179人	30.9%
自転車乗用中	82人	14.1%

の順に多い。

(表6)

表6 高齢者の年齢層別、状態別死者数の推移（各年6月末）

年齢層別・状態別	年											増減数	増減率	構成率	指数	
	20年	21年	22年	23年	24年	25年	26年	27年	28年	29年	30年					
65   69 歳	自動車乗車中	66	59	67	57	58	58	62	61	72	53	56	3	5.7	35.7	85
	自動二輪車乗車中	3	2	3	5	2	8	5	4	10	9	6	-3	-33.3	3.8	200
	原付乗車中	15	16	15	14	19	11	17	15	14	9	10	1	11.1	6.4	67
	自転車乗用中	48	44	38	24	29	30	25	28	30	26	19	-7	-26.9	12.1	40
	歩行中	79	69	75	65	66	81	71	53	61	58	66	8	13.8	42.0	84
	その他	0	2	0	0	0	0	0	1	0	1	0	-1	-100.0	0.0	-
計	211	192	198	165	174	188	180	162	187	156	157	1	0.6	100.0	74	
70   74 歳	自動車乗車中	76	75	50	61	54	57	56	54	55	49	68	19	38.8	39.8	89
	自動二輪車乗車中	3	7	8	4	3	5	3	2	3	4	1	-3	-75.0	0.6	33
	原付乗車中	21	15	11	22	12	17	12	16	5	8	12	4	50.0	7.0	57
	自転車乗用中	47	54	51	39	29	39	27	34	27	30	28	-2	-6.7	16.4	60
	歩行中	98	93	97	97	81	89	85	85	80	70	62	-8	-11.4	36.3	63
	その他	0	1	0	1	1	0	0	0	1	0	0	0	-	0.0	-
計	245	245	217	224	180	207	183	191	171	161	171	10	6.2	100.0	70	
75 歳 以上	自動車乗車中	152	151	166	167	161	175	179	171	186	181	179	-2	-1.1	30.9	118
	自動二輪車乗車中	16	11	12	10	6	15	8	10	8	7	7	0	0.0	1.2	44
	原付乗車中	40	35	43	41	38	31	30	30	35	22	24	2	9.1	4.1	60
	自転車乗用中	105	106	108	93	102	108	79	113	100	100	82	-18	-18.0	14.1	78
	歩行中	339	355	367	350	323	318	333	324	304	282	286	4	1.4	49.3	84
	その他	2	4	1	1	2	5	2	5	6	2	2	0	0.0	0.3	100
計	654	662	697	662	632	652	631	653	639	594	580	-14	-2.4	100.0	89	
高 齢 者	自動車乗車中	294	285	283	285	273	290	297	286	313	283	303	20	7.1	33.4	103
	自動二輪車乗車中	22	20	23	19	11	28	16	16	21	20	14	-6	-30.0	1.5	64
	原付乗車中	76	66	69	77	69	59	59	61	54	39	46	7	17.9	5.1	61
	自転車乗用中	200	204	197	156	160	177	131	175	157	156	129	-27	-17.3	14.2	65
	歩行中	516	517	539	512	470	488	489	462	445	410	414	4	1.0	45.6	80
	その他	2	7	1	2	3	5	2	6	7	3	2	-1	-33.3	0.2	100
合計	1,110	1,099	1,112	1,051	986	1,047	994	1,006	997	911	908	-3	-0.3	100.0	82	

注1 増減数(率)は、前年同期と比較した値である。

注2 指数は、平成20年を100としたものである。

(5) 自動車乗車中

	死者数(人)	増減数(人)	増減率(%)
6月末	563	-40	-6.6

ア 死者数を年齢層別にみると、高齢者が5割以上(303人。構成率53.8%)を占めている。(表7)

表7 自動車乗車中の年齢層別死者数の推移(各年6月末)

年齢層別	20年	21年	22年	23年	24年	25年	26年	27年	28年	29年	30年	増減数	増減率	構成率	指数
15歳以下	18	11	11	10	16	10	12	8	14	15	5	-10	-66.7	0.9	28
16～19歳	54	42	26	30	31	35	39	22	34	8	15	7	87.5	2.7	28
20～24歳	73	69	60	47	45	57	39	38	54	33	36	3	9.1	6.4	49
16～24歳	127	111	86	77	76	92	78	60	88	41	51	10	24.4	9.1	40
25～29歳	53	44	45	41	30	43	37	20	28	24	18	-6	-25.0	3.2	34
30～39歳	90	83	76	56	61	48	63	42	51	39	37	-2	-5.1	6.6	41
40～49歳	72	75	73	66	71	71	67	58	58	70	52	-18	-25.7	9.2	72
50～59歳	118	101	103	93	74	72	82	86	67	75	65	-10	-13.3	11.5	55
60～64歳	70	74	51	72	51	53	53	55	47	56	32	-24	-42.9	5.7	46
65～69歳	66	59	67	57	58	58	62	61	72	53	56	3	5.7	9.9	85
70～74歳	76	75	50	61	54	57	56	54	55	49	68	19	38.8	12.1	89
75歳以上	152	151	166	167	161	175	179	171	186	181	179	-2	-1.1	31.8	118
65歳以上	294	285	283	285	273	290	297	286	313	283	303	20	7.1	53.8	103
合計	842	784	728	700	652	679	689	615	666	603	563	-40	-6.6	100.0	67

注1 増減数(率)は、前年同期と比較した値である。

注2 指数は、平成20年を100としたものである。

イ 死者数をシートベルト着用有無別にみると、

	死者数	構成率
着用	310人	55.1%
非着用	240人	42.6%

となっている。

(表8、図7)

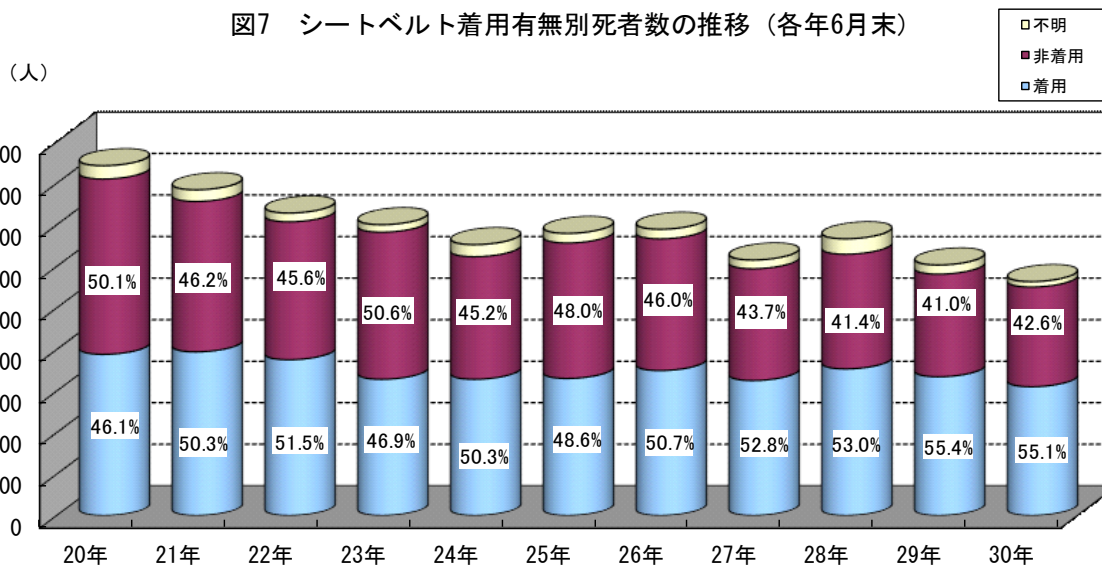
表8 シートベルト着用有無別死者数の推移(各年6月末)

着用有無別	20年	21年	22年	23年	24年	25年	26年	27年	28年	29年	30年	増減数	増減率	構成率	指数
着用	388	394	375	328	328	330	349	325	353	334	310	-24	-7.2	55.1	80
非着用	422	362	332	354	295	326	317	269	276	247	240	-7	-2.8	42.6	57
不明	32	28	21	18	29	23	23	21	37	22	13	-9	-40.9	2.3	41
合計	842	784	728	700	652	679	689	615	666	603	563	-40	-6.6	100.0	67
非着用死者構成率	50.1	46.2	45.6	50.6	45.2	48.0	46.0	43.7	41.4	41.0	42.6	-	-	-	85

注1 増減数(率)は、前年同期と比較した値である。

注2 指数は、平成20年を100としたものである。

図7 シートベルト着用有無別死者数の推移(各年6月末)



(6) 二輪車乗車中  
ア 自動二輪車乗車中

	死者数(人)	増減数(人)	増減率(%)
6月末	173	-16	-8.5

死者数を年齢層別にみると、16～24歳が2割以上(43人。構成率24.9%)を占めている。(表9)

表9 自動二輪車乗車中の年齢層別死者数の推移(各年6月末)

年齢層別	年	20年	21年	22年	23年	24年	25年	26年	27年	28年	29年	30年	増減数	増減率	構成率	指数
15歳以下		1	1	1	1	1	0	1	1	0	2	1	-1	-50.0	0.6	100
	16～19歳	30	29	27	33	26	24	14	14	20	12	24	12	100.0	13.9	80
	20～24歳	42	41	32	25	27	21	17	23	20	24	19	-5	-20.8	11.0	45
16～24歳		72	70	59	58	53	45	31	37	40	36	43	7	19.4	24.9	60
25～29歳		22	25	19	24	19	21	16	11	11	15	13	-2	-13.3	7.5	59
30～39歳		55	52	54	42	37	33	30	40	43	29	21	-8	-27.6	12.1	38
40～49歳		34	40	49	49	33	42	53	49	45	51	39	-12	-23.5	22.5	115
50～59歳		21	14	24	27	21	30	33	33	38	25	32	7	28.0	18.5	152
60～64歳		5	9	7	12	11	8	9	14	4	11	10	-1	-9.1	5.8	200
	65～69歳	3	2	3	5	2	8	5	4	10	9	6	-3	-33.3	3.5	200
	70～74歳	3	7	8	4	3	5	3	2	3	4	1	-3	-75.0	0.6	33
	75歳以上	16	11	12	10	6	15	8	10	8	7	7	0	0.0	4.0	44
65歳以上		22	20	23	19	11	28	16	16	21	20	14	-6	-30.0	8.1	64
合計		232	231	236	232	186	207	189	201	202	189	173	-16	-8.5	100.0	75

注1 増減数(率)は、前年同期と比較した値である。

2 指数は、平成20年を100としたものである。

イ 原付乗車中

	死者数(人)	増減数(人)	増減率(%)
6月末	92	+11	+13.6

死者数を年齢層別にみると、高齢者が5割(46人。構成率50.0%)を占めている。(表10)

表10 原付乗車中の年齢層別死者数の推移(各年6月末)

年齢層別	年	20年	21年	22年	23年	24年	25年	26年	27年	28年	29年	30年	増減数	増減率	構成率	指数
15歳以下		3	4	1	2	0	0	0	1	0	0	0	0	-	0.0	0
	16～19歳	22	18	20	15	9	16	14	9	12	6	8	2	33.3	8.7	36
	20～24歳	13	10	5	10	9	6	7	4	4	5	3	-2	-40.0	3.3	23
16～24歳		35	28	25	25	18	22	21	13	16	11	11	0	0.0	12.0	31
25～29歳		6	2	4	6	6	7	7	6	0	2	5	3	150.0	5.4	83
30～39歳		14	13	9	10	7	7	6	7	8	3	4	1	33.3	4.3	29
40～49歳		13	9	18	11	8	11	13	8	10	9	5	-4	-44.4	5.4	38
50～59歳		22	19	14	17	14	12	12	12	11	5	12	7	140.0	13.0	55
60～64歳		13	11	22	13	20	15	7	6	7	12	9	-3	-25.0	9.8	69
	65～69歳	15	16	15	14	19	11	17	15	14	9	10	1	11.1	10.9	67
	70～74歳	21	15	11	22	12	17	12	16	5	8	12	4	50.0	13.0	57
	75歳以上	40	35	43	41	38	31	30	30	35	22	24	2	9.1	26.1	60
65歳以上		76	66	69	77	69	59	59	61	54	39	46	7	17.9	50.0	61
合計		182	152	162	161	142	133	125	114	106	81	92	11	13.6	100.0	51

注1 増減数(率)は、前年同期と比較した値である。

2 指数は、平成20年を100としたものである。

(7) 自転車乗用中

	死者数(人)	増減数(人)	増減率(%)
6月末	190	-29	-13.2

死者数を年齢層別にみると、高齢者が7割近く(129人。構成率67.9%)を占めている。(表11)

表11 自転車乗用中の年齢層別死者数の推移(各年6月末)

年齢層別	年	20年	21年	22年	23年	24年	25年	26年	27年	28年	29年	30年	増減数	増減率	構成率	指数
15歳以下		9	14	9	12	10	11	8	9	8	4	7	3	75.0	3.7	78
	16~19歳	12	5	8	12	7	10	10	13	2	6	8	2	33.3	4.2	67
	20~24歳	2	5	14	4	9	4	1	4	3	3	4	1	33.3	2.1	200
16~24歳		14	10	22	16	16	14	11	17	5	9	12	3	33.3	6.3	86
25~29歳		7	5	8	1	4	5	1	8	2	4	3	-1	-25.0	1.6	43
30~39歳		4	12	15	8	11	6	7	15	8	5	3	-2	-40.0	1.6	75
40~49歳		16	15	15	15	13	21	16	14	15	15	9	-6	-40.0	4.7	56
50~59歳		24	30	21	32	16	26	27	18	23	16	20	4	25.0	10.5	83
60~64歳		24	29	25	35	19	21	21	24	13	10	7	-3	-30.0	3.7	29
	65~69歳	48	44	38	24	29	30	25	28	30	26	19	-7	-26.9	10.0	40
	70~74歳	47	54	51	39	29	39	27	34	27	30	28	-2	-6.7	14.7	60
	75歳以上	105	106	108	93	102	108	79	113	100	100	82	-18	-18.0	43.2	78
65歳以上		200	204	197	156	160	177	131	175	157	156	129	-27	-17.3	67.9	65
合計		298	319	312	275	249	281	222	280	231	219	190	-29	-13.2	100.0	64

注1 増減数(率)は、前年同期と比較した値である。

2 指数は、平成20年を100としたものである。

(8) 歩行中

	死者数(人)	増減数(人)	増減率(%)
6月末	581	+4	+0.7

死者数を年齢層別にみると、高齢者が7割以上(414人。構成率71.3%)を占めている。(表12)

表12 歩行中の年齢層別死者数の推移(各年6月末)

年齢層別	年	20年	21年	22年	23年	24年	25年	26年	27年	28年	29年	30年	増減数	増減率	構成率	指数
15歳以下		30	12	23	23	18	24	24	23	16	12	16	4	33.3	2.8	53
	16~19歳	5	4	3	5	7	5	2	4	5	3	2	-1	-33.3	0.3	40
	20~24歳	5	12	8	5	10	11	8	9	6	10	10	0	0.0	1.7	200
16~24歳		10	16	11	10	17	16	10	13	11	13	12	-1	-7.7	2.1	120
25~29歳		13	12	16	17	6	8	12	17	10	10	8	-2	-20.0	1.4	62
30~39歳		27	25	23	36	35	34	28	25	26	21	29	8	38.1	5.0	107
40~49歳		41	35	31	47	37	40	37	40	30	38	30	-8	-21.1	5.2	73
50~59歳		77	87	70	77	71	51	53	51	44	52	33	-19	-36.5	5.7	43
60~64歳		49	54	53	57	60	43	44	44	31	21	39	18	85.7	6.7	80
	65~69歳	79	69	75	65	66	81	71	53	61	58	66	8	13.8	11.4	84
	70~74歳	98	93	97	97	81	89	85	85	80	70	62	-8	-11.4	10.7	63
	75歳以上	339	355	367	350	323	318	333	324	304	282	286	4	1.4	49.2	84
65歳以上		516	517	539	512	470	488	489	462	445	410	414	4	1.0	71.3	80
合計		763	758	766	779	714	704	697	675	613	577	581	4	0.7	100.0	76

注1 増減数(率)は、前年同期と比較した値である。

2 指数は、平成20年を100としたものである。

(9) 昼（日の出～日没）夜（日没～日の出）別

ア 死亡事故を昼夜別にみると、

昼間	件数	構成率
859件	54.8%	
夜間	709件	45.2%

となっている。

(表13)

表13 昼夜別死亡事故発生状況の推移（各年6月末）

昼夜別	年	20年	21年	22年	23年	24年	25年	26年	27年	28年	29年	30年	増減数	増減率	構成率	指数
件数	昼	1,146	1,151	1,138	1,057	925	1,030	945	965	958	870	859	-11	-1.3	54.8	75
	夜	1,110	1,043	1,017	1,030	958	928	938	883	805	776	709	-67	-8.6	45.2	64
	合計	2,256	2,194	2,155	2,087	1,883	1,958	1,883	1,848	1,763	1,646	1,568	-78	-4.7	100.0	70
死者数	昼の構成率	49.2	47.5	47.2	49.4	50.9	47.4	49.8	47.8	45.7	47.1	45.2	-	-	-	92
	昼	1,171	1,188	1,161	1,091	960	1,058	965	993	987	890	880	-10	-1.1	54.9	75
	夜	1,148	1,064	1,047	1,059	986	953	960	899	840	785	723	-62	-7.9	45.1	63
合計	2,319	2,252	2,208	2,150	1,946	2,011	1,925	1,892	1,827	1,675	1,603	-72	-4.3	100.0	69	
夜の構成率	49.5	47.2	47.4	49.3	50.7	47.4	49.9	47.5	46.0	46.9	45.1	-	-	-	91	

注1 増減数（率）は、前年同期と比較した値である。

2 指数は、平成20年を100としたものである。

イ 状態別に昼夜の死者数をみると、昼間では、

	死者数	構成率
自動車乗車中	388人	44.1%
歩行中	196人	22.3%
自転車乗用中	125人	14.2%

の順に多く、夜間では、

	死者数	構成率
歩行中	385人	53.3%
自動車乗車中	175人	24.2%
自転車乗用中	65人	9.0%

の順に多い。

(表14)

また、年齢層別に昼夜の死者数をみると、昼間では、高齢者が6割以上（552人。構成率62.7%）を占め、夜間でも高齢者が5割近く（356人。構成率49.2%）を占めている。

(表15)

表14 昼夜別・状態別死者数の推移（各年6月末）

昼夜別・状態別	年											増減数	増減率	構成率	指数	
	20年	21年	22年	23年	24年	25年	26年	27年	28年	29年	30年					
昼	自動車乗車中	488	487	445	411	378	422	415	402	416	399	388	-11	-2.8	44.1	80
	自動二輪車乗車中	146	162	156	146	106	128	114	132	128	117	116	-1	-0.9	13.2	79
	原付乗車中	117	97	109	108	97	94	74	68	79	49	54	5	10.2	6.1	46
	自転車乗用中	199	205	207	162	155	186	139	175	158	145	125	-20	-13.8	14.2	63
	歩行中	220	230	243	262	222	225	220	212	199	176	196	20	11.4	22.3	89
	その他	1	7	1	2	2	3	3	4	7	4	1	-3	-75.0	0.1	100
計	1,171	1,188	1,161	1,091	960	1,058	965	993	987	890	880	-10	-1.1	100.0	75	
夜	自動車乗車中	354	297	283	289	274	257	274	213	250	204	175	-29	-14.2	24.2	49
	自動二輪車乗車中	86	69	80	86	80	79	75	69	74	72	57	-15	-20.8	7.9	66
	原付乗車中	65	55	53	53	45	39	51	46	27	32	38	6	18.8	5.3	58
	自転車乗用中	99	114	105	113	94	95	83	105	73	74	65	-9	-12.2	9.0	66
	歩行中	543	528	523	517	492	479	477	463	414	401	385	-16	-4.0	53.3	71
	その他	1	1	3	1	1	4	0	3	2	2	3	1	50.0	0.4	300
計	1,148	1,064	1,047	1,059	986	953	960	899	840	785	723	-62	-7.9	100.0	63	

注1 増減数（率）は、前年同期と比較した値である。

2 指数は、平成20年を100としたものである。

表15 昼夜別・年齢層別死者数の推移（各年6月末）

昼夜別・年齢層別	年											増減数	増減率	構成率	指数		
	20年	21年	22年	23年	24年	25年	26年	27年	28年	29年	30年						
昼	15歳以下	44	31	33	34	29	39	37	34	28	25	22	-3	-12.0	2.5	50	
	16～19歳	16～19歳	47	42	39	28	31	30	21	24	27	7	30	23	328.6	3.4	64
		20～24歳	62	61	50	40	38	32	20	33	29	29	32	3	10.3	3.6	52
		25～29歳	109	103	89	68	69	62	41	57	56	36	62	26	72.2	7.0	57
	30～39歳	42	38	38	30	17	45	24	27	19	21	17	-4	-19.0	1.9	40	
	40～49歳	73	79	81	60	64	47	50	55	65	43	34	-9	-20.9	3.9	47	
	50～59歳	74	73	77	86	62	74	79	72	80	88	68	-20	-22.7	7.7	92	
	60～64歳	117	114	116	95	72	104	105	90	90	77	84	7	9.1	9.5	72	
	65歳以上	79	99	82	97	73	67	61	60	49	62	41	-21	-33.9	4.7	52	
	65歳以上	65～69歳	107	114	99	82	83	103	95	91	104	84	69	-15	-17.9	7.8	64
		70～74歳	148	139	121	127	107	125	93	98	97	87	109	22	25.3	12.4	74
		75歳以上	378	398	425	412	384	392	380	409	399	367	374	7	1.9	42.5	99
	計	633	651	645	621	574	620	568	598	600	538	552	14	2.6	62.7	87	
	計	1,171	1,188	1,161	1,091	960	1,058	965	993	987	890	880	-10	-1.1	100.0	75	
夜	15歳以下	17	11	12	14	16	6	8	8	10	8	7	-1	-12.5	1.0	41	
	16～19歳	16～19歳	76	56	45	67	49	60	58	38	46	28	27	-1	-3.6	3.7	36
		20～24歳	73	76	69	51	62	68	52	45	58	46	40	-6	-13.0	5.5	55
		25～29歳	149	132	114	118	111	128	110	83	104	74	67	-7	-9.5	9.3	45
	30～39歳	59	50	54	59	48	39	49	35	32	34	30	-4	-11.8	4.1	51	
	40～49歳	117	106	96	92	87	81	85	75	71	54	61	7	13.0	8.4	52	
	50～59歳	102	101	109	102	100	111	107	97	78	95	67	-28	-29.5	9.3	66	
	60～64歳	145	137	118	151	124	87	102	110	94	98	78	-20	-20.4	10.8	54	
	65歳以上	82	79	77	93	88	74	73	83	54	49	57	8	16.3	7.9	70	
	65歳以上	65～69歳	104	78	99	83	91	85	85	71	83	72	88	16	22.2	12.2	85
		70～74歳	97	106	96	97	73	82	90	93	74	74	62	-12	-16.2	8.6	64
		75歳以上	276	264	272	250	248	260	251	244	240	227	206	-21	-9.3	28.5	75
	計	477	448	467	430	412	427	426	408	397	373	356	-17	-4.6	49.2	75	
	計	1,148	1,064	1,047	1,059	986	953	960	899	840	785	723	-62	-7.9	100.0	63	

注1 増減数（率）は、前年同期と比較した値である。

2 指数は、平成20年を100としたものである。

4 平成30年6月末の死亡事故の状況と特徴

(1) 第1当事者別

死亡事故を第1当事者別にみると、

	件数	構成率
自家用普通乗用車	449件	28.6%
自家用軽乗用車	348件	22.2%

の順に多く、両者で全体の5割以上を占めている。 (表16)

表16 第1当事者別死亡事故件数の推移 (各年6月末)

当事者種別	年	20年	21年	22年	23年	24年	25年	26年	27年	28年	29年	30年	増減数	増減率	構成率	指数	
自動車等	自家用	乗用	1	2	1	0	0	0	0	1	0	1	0	-1	-100.0	0.0	0
		マイクロ	2	0	0	5	3	2	1	2	5	1	2	1	100.0	0.1	100
		普通乗用	791	762	686	651	588	617	577	557	520	481	449	-32	-6.7	28.6	57
		軽乗用	351	357	365	388	375	391	366	354	381	362	348	-14	-3.9	22.2	99
		小計	1,145	1,121	1,052	1,044	966	1,010	944	914	906	845	799	-46	-5.4	51.0	70
		貨物	22	13	23	14	14	13	13	15	16	12	15	3	25.0	1.0	68
		トレーラー	5	0	1	1	1	2	1	0	1	0	1	1	-	0.1	20
	自動車	乗用	5	10	10	4	7	7	7	8	7	5	7	2	40.0	0.4	140
	マイクロ	2	0	1	1	0	1	1	0	1	0	2	2	-	0.1	100	
	普通乗用	20	17	18	20	17	19	14	21	21	18	23	5	27.8	1.5	115	
	軽乗用	1	0	1	1	0	0	0	0	1	0	0	0	-	0.0	0	
	小計	28	27	30	26	24	27	22	29	30	23	32	9	39.1	2.0	114	
	貨物	大型貨物	101	89	95	77	95	87	105	94	75	72	60	-12	-16.7	3.8	59
	中型貨物	51	56	76	70	67	50	63	50	49							
準中型貨物	-	-	-	-	-	-	-	-	-		47	48	1	2.1	3.1	66	
普通貨物	22	20	9	7	10	14	8	11	9								
軽貨物	10	10	9	8	7	1	9	13	7	10	5	-5	-50.0	0.3	50		
小計	184	175	189	162	179	152	185	168	140	129	113	-16	-12.4	7.2	61		
トレーラー	14	18	8	12	12	19	22	18	18	16	9	-7	-43.8	0.6	64		
小計	212	202	219	188	203	179	207	197	170	152	145	-7	-4.6	9.2	68		
ミニカー	1	1	0	0	0	1	1	0	0	0	1	1	-	0.1	100		
特殊車	農耕作業用	13	9	8	9	14	16	13	12	14	12	13	1	8.3	0.8	100	
大型	2	2	1	2	5	3	2	4	2	1	8	7	700.0	0.5	400		
小型	3	2	3	2	1	1	0	2	0	5	3	-2	-40.0	0.2	100		
小計	18	13	12	13	20	20	15	18	16	18	24	6	33.3	1.5	133		
小計	1,811	1,751	1,725	1,658	1,519	1,529	1,519	1,445	1,389	1,290	1,242	-48	-3.7	79.2	69		
二輪車	自二輪	69	70	72	71	49	76	56	55	62	47	51	4	8.5	3.3	74	
軽二輪	53	44	35	43	27	35	29	27	31	33	29	-4	-12.1	1.8	55		
原付二種	35	34	39	30	31	33	28	42	32	36	31	-5	-13.9	2.0	89		
小計	157	148	146	144	107	144	113	124	125	116	111	-5	-4.3	7.1	71		
原付一種	128	108	113	105	94	97	90	73	77	71	59	-12	-16.9	3.8	46		
小計	285	256	259	249	201	241	203	197	202	187	170	-17	-9.1	10.8	60		
小計	2,096	2,007	1,984	1,907	1,720	1,770	1,722	1,642	1,591	1,477	1,412	-65	-4.4	90.1	67		
自転車	84	105	95	96	87	102	86	120	105	100	76	-24	-24.0	4.8	90		
その他の車両	0	2	0	1	2	0	3	4	3	4	1	-3	-75.0	0.1	-		
歩行者	65	66	62	68	64	80	68	78	63	63	76	13	20.6	4.8	117		
不明	11	14	14	15	10	6	4	4	1	2	3	1	50.0	0.2	27		
合計	2,256	2,194	2,155	2,087	1,883	1,958	1,883	1,848	1,763	1,646	1,568	-78	-4.7	100.0	70		

注1 増減数(率)は、前年同期と比較した値である。

注2 指数は、平成20年を100としたものである。

注3 トレーラーは、大型貨物、中型貨物、準中型貨物及び普通貨物の内数。

注4 平成29年1月1日から準中型貨物自動車の区分を新設しているが、改正道路交通法の施行が年の途中であるため、平成29年からは該当する区分を合算して計上している。

【再掲】

	29年	30年
自家用		
中型貨物	12	15
準中型貨物	20	25
普通貨物	65	52
小計	97	92
事業用		
中型貨物	34	25
準中型貨物	9	20
普通貨物	4	3
小計	47	48

注 各年6月末現在の値である。

(2) 原付以上運転者（第1当事者）の年齢層別

ア 死亡事故を運転者の年齢層別（第1当事者）にみると、高齢者が3割以上（440件。構成率31.2%）を占めている。（表17）

表17 原付以上運転者（第1当事者）の年齢層別死亡事故件数の推移（各年6月末）

年齢層別	年	20年	21年	22年	23年	24年	25年	26年	27年	28年	29年	30年	増減数	増減率	構成率	指数
原付以上	15歳以下	3	3	1	3	1	0	0	2	0	2	2	0	0.0	0.1	67
	16～19歳	111	101	72	80	76	81	68	60	64	37	43	6	16.2	3.0	39
	20～24歳	236	232	171	167	164	143	127	146	132	109	95	-14	-12.8	6.7	40
	16～24歳	347	333	243	247	240	224	195	206	196	146	138	-8	-5.5	9.8	40
	25～29歳	222	170	152	166	153	163	131	126	100	107	84	-23	-21.5	5.9	38
	30～39歳	383	371	353	296	281	265	260	229	194	208	184	-24	-11.5	13.0	48
	40～49歳	270	286	332	311	287	316	296	255	285	281	252	-29	-10.3	17.8	93
	50～59歳	312	296	290	272	229	221	255	257	239	212	209	-3	-1.4	14.8	67
	60～64歳	124	148	177	180	141	145	134	124	122	124	103	-21	-16.9	7.3	83
	65～69歳	118	105	117	119	102	122	137	143	141	121	108	-13	-10.7	7.6	92
	70～74歳	121	103	111	104	85	103	91	94	96	86	110	24	27.9	7.8	91
	75歳以上	196	192	208	209	201	211	223	206	218	190	222	32	16.8	15.7	113
	65歳以上	435	400	436	432	388	436	451	443	455	397	440	43	10.8	31.2	101
合計	2,096	2,007	1,984	1,907	1,720	1,770	1,722	1,642	1,591	1,477	1,412	-65	-4.4	100.0	67	

注1 増減数（率）は、前年同期と比較した値である。  
2 指数は、平成20年を100としたものである。

イ 免許保有者10万人当たり死亡事故件数をみると、16～24歳（2.44件）が他の年齢層と比べて高い。（表18）

表18 原付以上運転者（第1当事者）の年齢層別免許保有者10万人当たり死亡事故件数の推移（各年6月末）

年齢層別	年	20年	21年	22年	23年	24年	25年	26年	27年	28年	29年	30年	増減数	増減率	指数	(免許保有者数29年末)		
																(人)	構成率	
原付以上	15歳以下	-	-	-	-	-	-	-	-	-	-	-	-	-	-	-	...	-
	16～19歳	8.70	8.54	6.38	7.27	7.14	7.76	6.53	6.07	6.57	3.91	4.64	0.73	18.6	53	925,890	1.1	
	20～24歳	4.04	4.11	3.16	3.21	3.24	2.90	2.63	3.04	2.77	2.29	2.00	-0.29	-12.7	50	4,739,775	5.8	
	16～24歳	4.87	4.88	3.72	3.92	3.92	3.75	3.33	3.56	3.42	2.56	2.44	-0.13	-5.0	50	5,665,665	6.9	
	25～29歳	3.08	2.42	2.21	2.47	2.33	2.54	2.11	2.10	1.72	1.89	1.52	-0.37	-19.7	49	5,525,885	6.7	
	30～39歳	2.15	2.10	2.02	1.73	1.68	1.64	1.66	1.51	1.32	1.45	1.32	-0.13	-9.2	61	13,960,505	17.0	
	40～49歳	1.82	1.89	2.15	1.96	1.76	1.89	1.73	1.46	1.63	1.56	1.42	-0.15	-9.6	78	17,809,057	21.7	
	50～59歳	2.02	1.98	2.00	1.92	1.64	1.60	1.84	1.84	1.68	1.51	1.44	-0.07	-4.4	71	14,489,507	17.6	
	60～64歳	1.95	2.14	2.36	2.23	1.67	1.78	1.72	1.69	1.73	1.82	1.56	-0.26	-14.3	80	6,620,682	8.0	
	65～69歳	2.40	1.98	2.09	2.16	1.87	2.04	2.10	2.02	1.85	1.53	1.41	-0.12	-7.9	59	7,666,908	9.3	
	70～74歳	3.64	2.95	3.07	2.78	2.14	2.45	1.99	1.94	2.04	1.85	2.15	0.30	15.9	59	5,121,674	6.2	
	75歳以上	6.92	6.31	6.42	5.96	5.36	5.24	5.25	4.60	4.56	3.70	4.11	0.41	11.1	59	5,395,312	6.6	
	65歳以上	3.93	3.38	3.50	3.39	2.94	3.07	2.94	2.70	2.66	2.25	2.42	0.17	7.8	62	18,183,894	22.1	
合計	2.62	2.49	2.46	2.35	2.12	2.17	2.10	2.00	1.94	1.80	1.72	-0.08	-4.5	65	82,255,195	100.0		

注1 増減数（率）は、前年同期と比較した値である。  
2 指数は、平成20年を100としたものである。  
3 算出に用いた免許保有者数は、各前年の12月末現在の値である。



(3) 原付以上運転者（第1当事者）の法令違反別

ア 死亡事故を第1当事者の主な法令違反別にみると、

	件数	構成率
漫然運転	230件	16.3%
運転操作不適	193件	13.7%
脇見運転	171件	12.1%
安全不確認	166件	11.8%

の順に多く、これら違反は全て安全運転義務違反に分類される。

(表19)

表19 原付以上運転者（第1当事者）の法令違反別死亡事故件数の推移（各年6月末）

法令違反別	年												増減数	増減率	構成率	指数	
	20年	21年	22年	23年	24年	25年	26年	27年	28年	29年	30年						
信号無視	73	69	75	86	66	64	56	72	57	58	51	51	-7	-12.1	3.6	70	
通行区分	110	108	92	96	73	90	70	65	88	87	80	80	-7	-8.0	5.7	73	
最高速度	168	168	123	106	85	99	112	107	94	68	64	64	-4	-5.9	4.5	38	
環状交差点	左折等方法	-	-	-	-	-	-	-	-	-	0	0	0	0	-	0.0	-
	進行妨害	-	-	-	-	-	-	-	-	-	0	0	0	0	-	0.0	-
	安全進行義務	-	-	-	-	-	-	-	-	-	0	0	0	0	-	0.0	-
小計	-	-	-	-	-	-	-	-	-	-	0	0	0	-	0.0	-	
優先通行妨害	57	51	64	59	56	41	43	50	42	42	48	48	6	14.3	3.4	84	
歩行者妨害等	102	118	124	110	126	115	108	93	117	88	104	104	16	18.2	7.4	102	
一時不停止	81	89	70	55	63	42	51	49	50	42	39	39	-3	-7.1	2.8	48	
酒酔い運転	28	27	17	24	14	11	16	11	13	10	7	7	-3	-30.0	0.5	25	
過労運転	11	4	6	9	8	5	6	11	20	8	17	17	9	112.5	1.2	155	
安全運転義務	運転操作不適	247	218	225	214	181	231	195	215	211	216	193	193	-23	-10.6	13.7	78
	漫然運転	338	299	359	312	302	298	322	284	283	258	230	230	-28	-10.9	16.3	68
	脇見運転	316	289	255	283	248	238	231	193	176	172	171	171	-1	-0.6	12.1	54
	動静不注視	65	62	48	46	46	48	47	39	35	33	28	28	-5	-15.2	2.0	43
	安全不確認	212	223	212	208	154	187	154	188	154	160	166	166	6	3.8	11.8	78
	安全速度	71	81	77	71	52	63	42	48	39	41	35	35	-6	-14.6	2.5	49
	その他	14	15	21	17	28	26	39	20	16	23	23	23	0	0.0	1.6	164
小計	1,263	1,187	1,197	1,151	1,011	1,091	1,030	987	914	903	846	846	-57	-6.3	59.9	67	
その他の違反	189	165	203	190	182	168	185	174	160	139	121	121	-18	-12.9	8.6	64	
違反不明	14	21	13	21	36	44	45	23	36	32	35	35	3	9.4	2.5	250	
合計	2,096	2,007	1,984	1,907	1,720	1,770	1,722	1,642	1,591	1,477	1,412	1,412	-65	-4.4	100.0	67	
最高速度違反構成率	8.0	8.4	6.2	5.6	4.9	5.6	6.5	6.5	5.9	4.6	4.5	4.5	-	-	-	57	

注1 増減数（率）は、前年同期と比較した値である。

注2 指数は、平成20年を100としたものである。

イ 死亡事故の上位法令違反を年齢層別にみると、漫然運転については、高齢者が3割近く（60件。漫然運転の26.1%）を占め、運転操作不適については、高齢者が4割以上（85件。運転操作不適の44.0%）を占めている。（表20）

表20 原付以上運転者（第1当事者）の法令違反別・年齢層別死亡事故件数

平成30年6月末

法令違反別	年齢層別												合計	構成率	
	15歳以下	16～			25～		30～		40～		50～				60～
信号無視 (増減数)	0	2	2	4	4	7	14	5	3	4	2	8	14	51	3.6
通行区分違反 (増減数)	0	3	5	8	3	3	6	10	6	6	6	32	44	80	5.7
最高速度違反 (増減数)	0	4	14	18	7	9	14	13	1	1	1	1	2	64	4.5
横断・転回等 (増減数)	0	0	0	0	0	2	2	2	2	-1	0	1	1	7	0.5
追越し違反 (増減数)	1	1	1	2	1	3	3	3	1	1	2	2	2	13	0.9
踏切不停止 (増減数)	0	0	0	0	1	1	0	1	1	1	1	3	3	6	0.4
右折違反 (増減数)	0	1	0	1	1	0	1	1	1	1	1	1	2	6	0.4
左折違反 (増減数)	0	0	0	0	1	1	0	-1	-1	-1	0	1	1	3	0.2
環状交差点 左折等方法 (増減数)	0	0	0	0	0	0	0	0	0	0	0	0	0	0	0.0
進行妨害 (増減数)	0	0	0	0	0	0	0	0	0	0	0	0	0	0	0.0
安全進行義務 (増減数)	0	0	0	0	0	0	0	0	0	0	0	0	0	0	0.0
小計 (増減数)	0	0	0	0	0	0	0	0	0	0	0	0	0	0	0.0
優先通行妨害 (増減数)	0	3	3	6	1	3	5	4	4	5	3	17	25	48	3.4
交差点安全進行 (増減数)	0	1	1	2	5	9	9	4	4	2	6	10	18	51	3.6
歩行者妨害等 (増減数)	0	-1	4	4	6	20	28	15	11	8	4	8	20	104	7.4
徐行違反 (増減数)	0	0	1	1	3	2	1	1	0	0	0	0	0	8	0.6
一時不停止 (増減数)	0	1	2	3	5	5	4	5	2	4	11	17	39	2.8	
酒酔い運転 (増減数)	0	0	2	2	1	1	2	1	-2	1	0	-1	1	7	0.5
過労運転 (増減数)	0	0	2	2	4	1	2	2	2	4	2	8	17	1.2	
安全運転 運転操作不適 (増減数)	1	12	10	22	9	16	22	16	19	28	38	85	193	13.7	
漫然運転 (増減数)	0	7	21	28	12	29	38	44	19	19	16	25	60	230	16.3
脇見運転 (増減数)	0	4	12	16	6	32	38	26	12	15	14	12	41	171	12.1
動静不注視 (増減数)	0	1	1	2	3	2	8	2	2	4	5	9	28	2.0	
安全不確認 (増減数)	-1	1	6	7	13	27	35	30	8	13	12	21	46	166	11.8
安全速度 (増減数)	-1	-3	3	3	2	2	11	9	3	2	2	1	5	35	2.5
その他 (増減数)	0	0	4	4	2	1	3	2	1	1	10	11	23	1.6	
小計 (増減数)	-1	25	57	82	47	109	155	135	60	73	72	112	257	846	59.9
その他の違反 (増減数)	0	1	1	2	2	3	5	4	4	1	3	3	7	27	1.9
違反不明 (増減数)	0	1	-1	1	1	3	7	2	2	3	13	18	35	2.5	
合計	2	43	95	138	84	184	252	209	103	108	110	222	440	1,412	100.0
構成率	0.1	3.0	6.7	9.8	5.9	13.0	17.8	14.8	7.3	7.6	7.8	15.7	31.2	100.0	
増減数	0	6	-14	-8	-23	-24	-29	-3	-21	-13	24	32	43	-65	
増減率	0.0	16.2	-12.8	-5.5	-21.5	-11.5	-10.3	-1.4	-16.9	-10.7	27.9	16.8	10.8	-4.4	

注 増減数（率）は、前年同期と比較した値である。

(4) 原付以上運転者（第1当事者）の飲酒有無別

死亡事故を第1当事者の飲酒有無別にみると、

	件数	構成率
飲酒あり	87件	6.2%
飲酒なし	1,315件	93.1%

となっている。

また、飲酒ありの死亡事故件数は、前年同期に比べ3件減少（-3.3%）している。

(図8、表21)

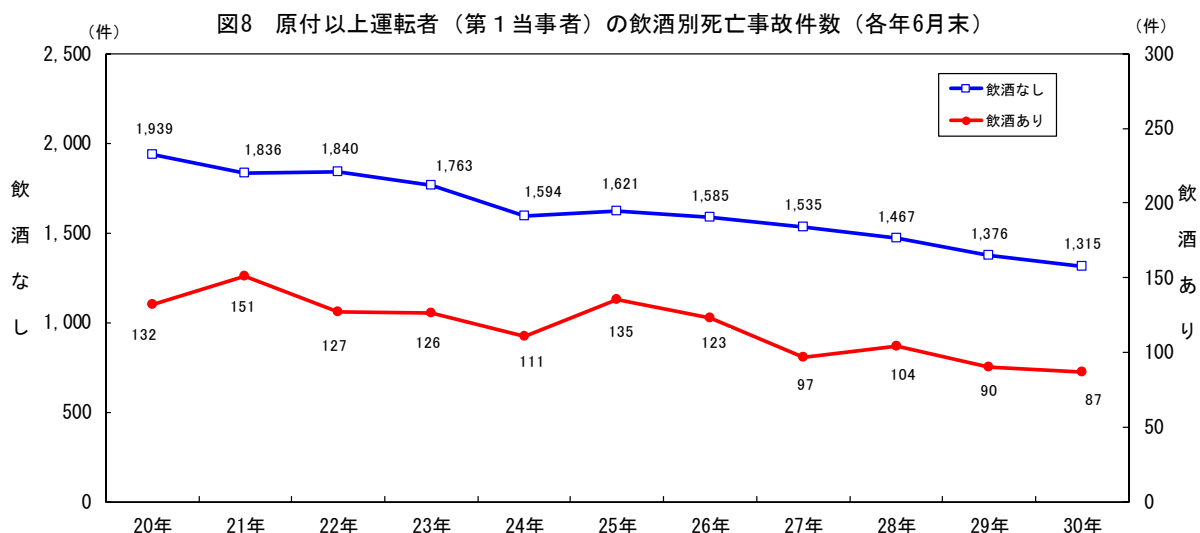


表21 原付以上運転者（第1当事者）の飲酒別死亡事故件数の推移（各年6月末）

飲酒別	年	20年	21年	22年	23年	24年	25年	26年	27年	28年	29年	30年	増減数	増減率	構成率	指数
飲酒あり	酒酔い	28	27	17	24	16	13	17	11	14	11	9	-2	-18.2	0.6	32
	酒気帯び(0.25以上)	66	94	69	67	61	83	73	48	68	56	52	-4	-7.1	3.7	79
	酒気帯び(0.25未満)	14	11	10	7	10	9	13	13	3	6	4	-2	-33.3	0.3	29
	基準以下	8	9	13	15	10	13	13	15	8	6	14	8	133.3	1.0	175
	検知不能	16	10	18	13	14	17	7	10	11	11	8	-3	-27.3	0.6	50
	小計	132	151	127	126	111	135	123	97	104	90	87	-3	-3.3	6.2	66
飲酒あり構成率		6.3	7.5	6.4	6.6	6.5	7.6	7.1	5.9	6.5	6.1	6.2	-	-	-	98
飲酒なし		1,939	1,836	1,840	1,763	1,594	1,621	1,585	1,535	1,467	1,376	1,315	-61	-4.4	93.1	68
	調査不能	25	20	17	18	15	14	14	10	20	11	10	-1	-9.1	0.7	40
合計		2,096	2,007	1,984	1,907	1,720	1,770	1,722	1,642	1,591	1,477	1,412	-65	-4.4	100.0	67

注1 増減数(率)は、前年同期と比較した値である。

注2 指数は、平成20年を100としたものである。

(5) 事故類型別

ア 死亡事故を事故類型別にみると、

	件数	構成率
車両相互事故	634件	40.4%
人対車両事故	543件	34.6%
車両単独事故	359件	22.9%

の順に多い。

(表22)

イ 死亡事故を小類型別にみると、

	件数	構成率
工作物衝突	233件	14.9%
その他横断中(含横断歩道橋付近)	201件	12.8%
出会い頭衝突	183件	11.7%
横断歩道横断中(含横断歩道付近)	172件	11.0%

の順に多い。

(表22)

表22 事故類型別死亡事故件数の推移(各年6月末)

事故類型別	年												増減数	増減率	構成率	指数	
	20年	21年	22年	23年	24年	25年	26年	27年	28年	29年	30年						
人対車両	対面通行中	23	34	27	20	23	15	22	18	19	14	12	-2	-14.3	0.8	52	
	背面通行中	53	70	39	65	43	44	51	43	50	38	34	-4	-10.5	2.2	64	
	横断中	横断歩道	143	165	169	153	159	159	143	154	140	113	124	11	9.7	7.9	87
		横断歩道付近	58	42	67	72	70	53	65	63	55	38	48	10	26.3	3.1	83
		横断歩道橋付近	8	12	8	11	3	7	9	6	3	3	2	-1	-33.3	0.1	25
		その他	332	290	296	293	259	262	245	222	208	230	199	-31	-13.5	12.7	60
	小計	541	509	540	529	491	481	462	445	406	384	373	-11	-2.9	23.8	69	
	路上遊戯中	2	0	0	2	4	5	1	2	1	2	1	1	-1	-50.0	0.1	50
	路上作業中	12	15	11	17	10	13	17	8	13	12	13	1	8.3	0.8	108	
	路上停止中	27	17	31	25	18	16	22	19	18	15	18	3	20.0	1.1	67	
	路上横臥	-	-	-	-	54	56	60	63	39	43	55	12	27.9	3.5	-	
	その他	95	82	94	90	36	32	35	49	36	38	37	-1	-2.6	2.4	39	
	小計	753	727	742	748	679	662	670	647	582	546	543	-3	-0.5	34.6	72	
	車両相互	正面衝突	259	269	231	219	183	199	195	174	176	164	165	1	0.6	10.5	64
追突		進行中	63	58	60	65	56	55	58	49	59	33	42	9	27.3	2.7	67
		その他	64	41	62	52	52	43	50	48	36	46	50	4	8.7	3.2	78
小計		127	99	122	117	108	98	108	97	95	79	92	13	16.5	5.9	72	
出会い頭衝突		360	360	349	306	290	242	222	272	232	223	183	-40	-17.9	11.7	51	
追越・追抜時衝突		25	25	21	24	24	30	20	17	20	17	23	6	35.3	1.5	92	
すれ違い時衝突		10	4	4	4	3	8	7	9	14	8	9	1	12.5	0.6	90	
左折時衝突		33	28	28	20	26	28	25	26	29	16	19	3	18.8	1.2	58	
右折時衝突		122	119	123	117	114	112	92	98	84	84	95	11	13.1	6.1	78	
その他		73	74	70	80	51	68	49	52	41	36	48	12	33.3	3.1	66	
小計	1,009	978	948	887	799	785	718	745	691	627	634	7	1.1	40.4	63		
車両単独	工作物衝突	電柱	68	70	66	57	45	73	53	51	55	62	39	-23	-37.1	2.5	57
		標識	19	21	19	15	8	15	22	15	14	15	7	-8	-53.3	0.4	37
		分離帯等	28	22	30	23	17	27	27	25	20	22	22	0	0.0	1.4	79
		防護柵等	82	102	84	81	79	86	97	82	75	76	74	-2	-2.6	4.7	90
		家屋・塀	30	36	22	33	28	27	35	30	24	28	19	-9	-32.1	1.2	63
		橋梁・橋脚	16	11	13	13	15	13	13	6	7	11	9	-2	-18.2	0.6	56
	その他	56	49	74	52	49	59	66	66	75	63	63	0	0.0	4.0	113	
	小計	299	311	308	274	241	300	313	275	270	277	233	-44	-15.9	14.9	78	
	駐車車両衝突	25	21	15	18	28	26	18	17	16	16	11	-5	-31.3	0.7	44	
	路外逸脱	転落	77	69	60	79	59	90	84	89	108	90	52	-38	-42.2	3.3	68
その他		17	11	13	9	13	12	20	12	21	13	11	-2	-15.4	0.7	65	
小計	94	80	73	88	72	102	104	101	129	103	63	-40	-38.8	4.0	67		
転倒	転倒	39	30	46	38	27	36	30	33	29	38	31	-7	-18.4	2.0	79	
	その他	18	29	11	12	21	16	13	18	19	15	21	6	40.0	1.3	117	
小計	475	471	453	430	389	480	478	444	463	449	359	-90	-20.0	22.9	76		
列車	19	18	12	22	16	31	17	12	27	24	32	8	33.3	2.0	168		
合計	2,256	2,194	2,155	2,087	1,883	1,958	1,883	1,848	1,763	1,646	1,568	-78	-4.7	100.0	70		

注1 増減数(率)は、前年同期と比較した値である。

注2 指数は、平成20年を100としたものである。

(6) 道路形状別

道路形状別では、

市街地交差点 (交差点付近を含む。)	件数	構成率
544件	34.7%	
非市街地単路	463件	29.5%
市街地単路	326件	20.8%

の順に多い。

(表23)

表23 地形別・道路形状別死亡事故件数の推移(各年6月末)

地形別・道路形状別		年											増減数	増減率	構成率	指数	
		20年	21年	22年	23年	24年	25年	26年	27年	28年	29年	30年					
市街地	交差点	環状交差点	-	-	-	-	-	-	-	-	-	0	0	0	-	0.0	-
		その他	304	298	304	280	291	271	234	283	265	232	233	1	0.4	14.9	77
		信号機有	244	236	240	236	186	195	200	187	165	180	174	-6	-3.3	11.1	71
		信号機無	-	-	-	-	-	-	-	-	-	-	-	-	-	-	-
		小計	548	534	544	516	477	466	434	470	430	412	407	-5	-1.2	26.0	74
	単路	環状交差点付近	-	-	-	-	-	-	-	-	-	0	0	0	-	0.0	-
		交差点付近	147	150	174	177	155	161	186	190	135	130	137	7	5.4	8.7	93
		小計	695	684	718	693	632	627	620	660	565	542	544	2	0.4	34.7	78
		カーブ	72	93	73	74	62	49	64	58	46	60	45	-15	-25.0	2.9	63
		一般単路	415	355	322	337	287	312	279	270	259	260	270	10	3.8	17.2	65
	踏切	トンネル	3	2	3	2	1	2	1	3	3	1	2	1	100.0	0.1	67
		橋	7	10	18	9	5	11	10	9	12	6	9	3	50.0	0.6	129
		小計	497	460	416	422	355	374	354	340	320	327	326	-1	-0.3	20.8	66
		踏切	12	12	9	13	12	22	9	8	16	20	21	1	5.0	1.3	175
その他の場所		9	8	8	19	10	21	11	28	23	17	18	1	5.9	1.1	200	
小計	1,213	1,164	1,151	1,147	1,009	1,044	994	1,036	924	906	909	3	0.3	58.0	75		
非市街地	交差点	環状交差点	-	-	-	-	-	-	-	-	-	0	0	0	-	0.0	-
		その他	67	72	84	73	76	66	63	56	44	42	35	-7	-16.7	2.2	52
		信号機有	186	215	182	164	145	140	132	137	142	119	103	-16	-13.4	6.6	55
		信号機無	-	-	-	-	-	-	-	-	-	-	-	-	-	-	-
		小計	253	287	266	237	221	206	195	193	186	161	138	-23	-14.3	8.8	55
	単路	環状交差点付近	-	-	-	-	-	-	-	-	-	0	0	0	-	0.0	-
		交差点付近	78	57	73	68	67	77	74	66	76	44	36	-8	-18.2	2.3	46
		小計	331	344	339	305	288	283	269	259	262	205	174	-31	-15.1	11.1	53
		カーブ	272	278	246	246	207	239	231	201	208	194	158	-36	-18.6	10.1	58
		一般単路	386	373	368	339	339	338	305	306	292	270	270	-22	-7.5	17.2	70
	踏切	トンネル	17	12	21	18	12	18	14	16	16	15	22	7	46.7	1.4	129
		橋	18	11	20	16	17	19	15	17	12	14	13	-1	-7.1	0.8	72
		小計	693	674	655	619	575	609	598	539	542	515	463	-52	-10.1	29.5	67
		踏切	8	6	3	9	4	10	8	5	11	5	11	6	120.0	0.7	138
その他の場所		11	6	7	7	7	12	14	9	24	15	11	-4	-26.7	0.7	100	
小計	1,043	1,030	1,004	940	874	914	889	812	839	740	659	-81	-10.9	42.0	63		
合計	交差点	環状交差点	-	-	-	-	-	-	-	-	-	0	0	0	-	0.0	-
		その他	371	370	388	353	367	337	297	339	309	274	268	-6	-2.2	17.1	72
		信号機有	430	451	422	400	331	335	332	324	307	299	277	-22	-7.4	17.7	64
		信号機無	-	-	-	-	-	-	-	-	-	-	-	-	-	-	-
		小計	801	821	810	753	698	672	629	663	616	573	545	-28	-4.9	34.8	68
	単路	環状交差点付近	-	-	-	-	-	-	-	-	-	0	0	0	-	0.0	-
		交差点付近	225	207	247	245	222	238	260	256	211	174	173	-1	-0.6	11.0	77
		小計	1,026	1,028	1,057	998	920	910	889	919	827	747	718	-29	-3.9	45.8	70
		カーブ	344	371	319	320	269	288	295	259	254	254	203	-51	-20.1	12.9	59
		一般単路	801	728	690	676	626	645	617	575	565	552	540	-12	-2.2	34.4	67
	踏切	トンネル	20	14	24	20	13	20	15	19	19	16	24	8	50.0	1.5	120
		橋	25	21	38	25	22	30	25	26	24	20	22	2	10.0	1.4	88
		小計	1,190	1,134	1,071	1,041	930	983	952	879	862	842	789	-53	-6.3	50.3	66
		踏切	20	18	12	22	16	32	17	13	27	25	32	7	28.0	2.0	160
その他の場所		20	14	15	26	17	33	25	37	47	32	29	-3	-9.4	1.8	145	
小計	2,256	2,194	2,155	2,087	1,883	1,958	1,883	1,848	1,763	1,646	1,568	-78	-4.7	100.0	70		

注1 増減数(率)は、前年同期と比較した値である。

注2 指数は、平成20年を100としたものである。

注3 「信号機無」には、信号機不作動の場合を含む。

注4 「踏切」とは、踏切上の事故で当事者が列車でない場合を含む。

注5 「その他の場所」とは、広場等車道幅員が容易に測定できない道路であって、高速道路等に設けられたサービスエリア等を含む。

5 都道府県別交通事故発生状況

(1) 平成30年6月中の都道府県別交通事故発生状況

表24 都道府県別交通事故発生状況(発生件数及び負傷者数は速報値)

平成30年6月中

管区	都道府県	発生件数		死者数				負傷者数			
		増減数	増減率	増減数	増減率	順位	増減数	増減率	増減率		
北海道	札幌	486	-125	-20.5	4	-2	-33.3		564	-135	-19.3
	函館	45	-31	-40.8	0	-3	-100.0		50	-45	-47.4
	旭川	71	13	22.4	1	-1	-50.0		78	9	13.0
	釧路	75	5	7.1	1	-4	-80.0		86	7	8.9
	北見	15	-1	-6.3	0	-1	-100.0		15	-1	-6.3
	計	692	-139	-16.7	6	-11	-64.7	16	793	-165	-17.2
東	青森	231	3	1.3	3	2	200.0	26	304	29	10.5
	岩手	124	-40	-24.4	2	-1	-33.3	33	157	-44	-21.9
	宮城	513	-40	-7.2	3	1	50.0	26	599	-94	-13.6
	秋田	127	-19	-13.0	7	4	133.3	12	142	-45	-24.1
	山形	379	-65	-14.6	3	1	50.0	26	450	-101	-18.3
北	福島	311	-92	-22.8	5	4	400.0	18	360	-131	-26.7
	計	1,685	-253	-13.1	23	11	91.7	***	2,012	-386	-16.1
東	東京	2,621	44	1.7	9	-10	-52.6	7	2,988	-30	-1.0
関東	茨城	640	-194	-23.3	10	-1	-9.1	5	829	-234	-22.0
	栃木	431	53	14.0	6	-3	-33.3	16	534	81	17.9
	群馬	1,049	49	4.9	0	-4	-100.0	42	1,347	99	7.9
	埼玉	1,920	-197	-9.3	9	3	50.0	7	2,298	-289	-11.2
	千葉	1,466	34	2.4	15	2	15.4	3	1,734	-5	-0.3
	神奈川	2,085	-462	-18.1	16	-1	-5.9	2	2,477	-467	-15.9
	新潟	295	-63	-17.6	4	-8	-66.7	21	352	-75	-17.6
	山梨	289	-17	-5.6	1	-2	-66.7	39	381	-39	-9.3
	長野	554	-98	-15.0	7	6	600.0	12	658	-154	-19.0
	静岡	2,267	-252	-10.0	11	5	83.3	4	2,964	-291	-8.9
		計	10,996	-1147	-9.4	79	-3	-3.7	***	13,574	-1374
中部	富山	195	-61	-23.8	2	0	0.0	33	229	-71	-23.7
	石川	185	-83	-31.0	0	-2	-100.0	42	210	-116	-35.6
	福井	102	-23	-18.4	0	-1	-100.0	42	121	-18	-12.9
	岐阜	344	-87	-20.2	9	1	12.5	7	442	-124	-21.9
	愛知	2,902	-330	-10.2	17	2	13.3	1	3,517	-494	-12.3
	三重	330	-138	-29.5	7	-4	-36.4	12	409	-180	-30.6
	計	4,058	-722	-15.1	35	-4	-10.3	***	4,928	-1003	-16.9
近畿	滋賀	344	-75	-17.9	0	-6	-100.0	42	411	-98	-19.3
	京都	457	-152	-25.0	4	-2	-33.3	21	545	-175	-24.3
	大阪	2,761	-211	-7.1	10	6	150.0	5	3,219	-367	-10.2
	兵庫	1,959	-302	-13.4	9	-3	-25.0	7	2,340	-440	-15.8
	奈良	321	-25	-7.2	3	-2	-40.0	26	380	-66	-14.8
	和歌山	169	-46	-21.4	4	2	100.0	21	197	-62	-23.9
	計	6,011	-811	-11.9	30	-5	-14.3	***	7,092	-1208	-14.6
中国	鳥取	66	-9	-12.0	0	-2	-100.0	42	85	-9	-9.6
	島根	74	-30	-28.8	1	-1	-50.0	39	89	-28	-23.9
	岡山	437	-162	-27.0	7	-3	-30.0	12	511	-164	-24.3
	広島	618	-111	-15.2	5	0	0.0	18	752	-120	-13.8
	山口	299	-118	-28.3	3	-1	-25.0	26	355	-150	-29.7
	計	1,494	-430	-22.3	16	-7	-30.4	***	1,792	-471	-20.8
四国	徳島	206	-40	-16.3	4	3	300.0	21	248	-55	-18.2
	香川	381	-152	-28.5	1	-2	-66.7	39	465	-206	-30.7
	愛媛	261	-84	-24.3	2	-6	-75.0	33	311	-91	-22.6
	高知	130	-15	-10.3	2	1	100.0	33	147	-11	-7.0
	計	978	-291	-22.9	9	-4	-30.8	***	1,171	-363	-23.7
九州	福岡	2,461	-356	-12.6	9	-1	-10.0	7	3,161	-459	-12.7
	佐賀	437	-91	-17.2	2	2	-	33	591	-70	-10.6
	長崎	340	-54	-13.7	3	-4	-57.1	26	450	-46	-9.3
	熊本	376	-106	-22.0	4	0	0.0	21	466	-126	-21.3
	大分	264	-48	-15.4	5	4	400.0	18	324	-74	-18.6
	宮崎	531	-134	-20.2	0	-3	-100.0	42	584	-155	-21.0
	鹿児島	423	-69	-14.0	2	-6	-75.0	33	486	-84	-14.7
	沖縄	352	-64	-15.4	3	0	0.0	26	417	-63	-13.1
	計	5,184	-922	-15.1	28	-8	-22.2	***	6,479	-1,077	-14.3
合計	33,719	-4,671	-12.2	235	-41	-14.9	***	40,829	-6,077	-13.0	

注：増減数(率)は、前年同期と比較した値である。

(2) 平成30年6月末の都道府県別交通事故発生状況

表25 都道府県別交通事故発生状況(発生件数及び負傷者数は速報値)

平成30年6月末

管区	都道府県	発生件数			死者数				負傷者数		
		発生件数	増減数	増減率	死者数	増減数	増減率	順位	負傷者数	増減数	増減率
北海道	札幌	3,325	-521	-13.5	28	5	21.7		3,839	-604	-13.6
	函館	373	-14	-3.6	3	-5	-62.5		418	-75	-15.2
	旭川	499	32	6.9	15	3	25.0		599	24	4.2
	釧路	388	-51	-11.6	10	0	0.0		437	-68	-13.5
	北見	153	10	7.0	6	1	20.0		174	-13	-7.0
	計	4,738	-544	-10.3	62	4	6.9	8	5,467	-736	-11.9
東	青森	1,364	-188	-12.1	21	1	5.0	26	1,690	-235	-12.2
	岩手	868	-185	-17.6	30	1	3.4	19	1,084	-243	-18.3
	宮城	3,325	-322	-8.8	25	8	47.1	22	4,133	-418	-9.2
	秋田	866	-54	-5.9	19	9	90.0	31	1,019	-120	-10.5
	山形	2,561	-315	-11.0	18	-2	-10.0	34	3,134	-409	-11.5
北	福島	2,294	-479	-17.3	34	10	41.7	17	2,756	-646	-19.0
	計	11,278	-1,543	-12.0	147	27	22.5	***	13,816	-2,071	-13.0
東	東京	16,116	558	3.6	61	-9	-12.9	9	18,398	284	1.6
	茨城	4,369	-554	-11.3	61	-5	-7.6	9	5,549	-770	-12.2
	栃木	2,300	-167	-6.8	42	-2	-4.5	14	2,807	-289	-9.3
	群馬	6,318	86	1.4	22	-3	-12.0	24	8,046	91	1.1
	埼玉	11,714	-1,171	-9.1	89	7	8.5	3	14,142	-1,633	-10.4
	千葉	8,371	-299	-3.4	91	18	24.7	2	10,075	-623	-5.8
	神奈川	12,857	-563	-4.2	71	4	6.0	4	15,212	-593	-3.8
	新潟	1,793	-282	-13.6	42	7	20.0	14	2,111	-380	-15.3
	山梨	1,773	-181	-9.3	20	3	17.6	29	2,286	-247	-9.8
	長野	3,555	-385	-9.8	28	-2	-6.7	20	4,301	-531	-11.0
静岡	13,748	-907	-6.2	51	-11	-17.7	11	17,868	-1,149	-6.0	
	計	66,798	-4,423	-6.2	517	16	3.2	***	82,397	-6,124	-6.9
中	富山	1,395	-209	-13.0	21	5	31.3	26	1,612	-264	-14.1
	石川	1,206	-363	-23.1	15	-4	-21.1	40	1,395	-425	-23.4
	福井	703	-75	-9.6	15	-6	-28.6	40	809	-71	-8.1
	岐阜	2,380	-437	-15.5	44	7	18.9	13	3,143	-520	-14.2
	愛知	17,360	-2,052	-10.6	95	3	3.3	1	20,843	-2,912	-12.3
	三重	2,359	-472	-16.7	38	-1	-2.6	16	3,092	-629	-16.9
	計	25,403	-3,608	-12.4	228	4	1.8	***	30,894	-4,821	-13.5
近畿	滋賀	2,065	-369	-15.2	16	-2	-11.1	36	2,605	-450	-14.7
	京都	2,961	-573	-16.2	16	-19	-54.3	36	3,483	-717	-17.1
	大阪	16,603	-803	-4.6	67	2	3.1	6	19,595	-1,384	-6.6
	兵庫	12,009	-1,120	-8.5	68	-4	-5.6	5	14,558	-1,594	-9.9
	奈良	1,996	-148	-6.9	15	-11	-42.3	40	2,460	-243	-9.0
和歌山	1,119	-170	-13.2	16	2	14.3	36	1,372	-219	-13.8	
	計	36,753	-3,183	-8.0	198	-32	-13.9	***	44,073	-4,607	-9.5
中	鳥取	435	-19	-4.2	8	-7	-46.7	47	524	-22	-4.0
	島根	507	-90	-15.1	10	-3	-23.1	46	621	-71	-10.3
	岡山	2,918	-774	-21.0	32	-13	-28.9	18	3,450	-887	-20.5
	広島	3,626	-646	-15.1	51	11	27.5	11	4,465	-831	-15.7
	山口	1,971	-600	-23.3	20	-10	-33.3	29	2,400	-772	-24.3
	計	9,457	-2,129	-18.4	121	-22	-15.4	***	11,460	-2,583	-18.4
四国	徳島	1,320	-221	-14.3	13	0	0.0	44	1,594	-260	-14.0
	香川	2,518	-610	-19.5	19	-9	-32.1	31	3,020	-776	-20.4
	愛媛	1,794	-240	-11.8	21	-16	-43.2	26	2,118	-223	-9.5
	高知	798	-125	-13.5	12	0	0.0	45	873	-164	-15.8
	計	6,430	-1,196	-15.7	65	-25	-27.8	***	7,605	-1,423	-15.8
九州	福岡	15,086	-1,825	-10.8	65	3	4.8	7	19,618	-2,373	-10.8
	佐賀	2,936	-396	-11.9	14	-2	-12.5	43	3,865	-516	-11.8
	長崎	2,285	-305	-11.8	17	-6	-26.1	35	2,970	-381	-11.4
	熊本	2,310	-572	-19.8	25	-12	-32.4	22	2,925	-750	-20.4
	大分	1,651	-314	-16.0	16	-2	-11.1	36	2,116	-411	-16.3
	宮崎	3,556	-456	-11.4	19	-6	-24.0	31	3,858	-606	-13.6
	鹿児島	2,921	-293	-9.1	26	-10	-27.8	21	3,435	-334	-8.9
	沖縄	2,100	-304	-12.6	22	0	0.0	24	2,460	-305	-11.0
	計	32,845	-4,465	-12.0	204	-35	-14.6	***	41,247	-5,676	-12.1
合計		209,818	-20,533	-8.9	1,603	-72	-4.3	***	255,357	-27,757	-9.8

注：増減数（率）は、前年同期と比較した値である。

(3) 平成30年6月末の都道府県別高齢者の死者数

表26 都道府県別高齢者の死者数

区分		平成30年6月末			
		全死者	高齢者	高齢者 構成率	順位
北海道		62	35	56.5	27
東	青森	21	14	66.7	11
	岩手	30	19	63.3	18
	宮城	25	16	64.0	16
	秋田	19	12	63.2	19
	山形	18	12	66.7	11
北	福島	34	23	67.6	10
東京		61	25	41.0	44
関	茨城	61	37	60.7	24
	栃木	42	29	69.0	7
	群馬	22	8	36.4	47
	埼玉	89	42	47.2	37
	千葉	91	52	57.1	26
東	神奈川	71	30	42.3	42
	新潟	42	30	71.4	4
	山梨	20	11	55.0	29
	長野	28	14	50.0	35
	静岡	51	26	51.0	34
中	富山	21	10	47.6	36
	石川	15	10	66.7	11
	福井	15	11	73.3	3
	岐阜	44	24	54.5	30
	愛知	95	58	61.1	23
部	三重	38	28	73.7	2
	滋賀	16	10	62.5	20
	京都	16	6	37.5	46
	大阪	67	30	44.8	40
	兵庫	68	40	58.8	25
畿	奈良	15	8	53.3	32
	和歌山	16	12	75.0	1
	鳥取	8	5	62.5	20
中	島根	10	7	70.0	5
	岡山	32	15	46.9	38
	広島	51	33	64.7	15
	山口	20	14	70.0	5
四	徳島	13	5	38.5	45
	香川	19	13	68.4	8
	愛媛	21	11	52.4	33
	高知	12	8	66.7	11
九	福岡	65	40	61.5	22
	佐賀	14	6	42.9	41
	長崎	17	7	41.2	43
	熊本	25	16	64.0	16
	大分	16	9	56.3	28
	宮崎	19	13	68.4	8
	鹿児島	26	14	53.8	31
	沖縄	22	10	45.5	39
合計		1,603	908	56.6	—

全人口 (千人)	うち高齢者 (千人)	高齢者人口	
		構成率	順位
5,352	1,602	29.9	20
1,293	402	31.1	12
1,268	395	31.2	11
2,330	615	26.4	41
1,010	351	34.8	1
1,113	350	31.4	7
1,901	561	29.5	22
13,624	3,120	22.9	46
2,905	801	27.6	36
1,966	524	26.7	38
1,967	557	28.3	32
7,289	1,856	25.5	42
6,236	1,656	26.6	40
9,145	2,231	24.4	44
2,286	700	30.6	15
830	241	29.0	26
2,088	641	30.7	14
3,688	1,051	28.5	28
1,061	331	31.2	10
1,151	327	28.4	30
782	228	29.2	25
2,022	581	28.7	27
7,507	1,821	24.3	45
1,808	515	28.5	29
1,413	351	24.8	43
2,605	732	28.1	34
8,833	2,366	26.8	37
5,520	1,534	27.8	35
1,356	401	29.6	21
954	301	31.6	6
570	173	30.4	18
690	229	33.2	3
1,915	561	29.3	24
2,837	800	28.2	33
1,394	457	32.8	4
750	238	31.7	5
972	299	30.8	13
1,375	431	31.3	8
721	242	33.6	2
5,104	1,357	26.6	39
828	235	28.4	31
1,367	417	30.5	16
1,774	523	29.5	23
1,160	362	31.2	9
1,096	333	30.4	17
1,637	493	30.1	19
1,439	293	20.4	47
126,933	34,590	27.3	—

注 算出に用いた人口は、総務省統計資料「人口推計」（平成28年10月1日現在）による。