

国土交通省総合政策局
建設経済統計調査室
平成31年4月26日(金)公表

建築着工統計調査報告

平成31年3月分

平成31年4月分は5月31日(金)公表予定

※問い合わせ先

国土交通省総合政策局建設経済統計調査室

電話 03-5253-8111

担当 相 部 (課長補佐) 28-621

長 友 (係長) 28-625

山 川 (主任) 28-626

この統計調査報告の概要は、国土交通省ホームページでもご覧いただけます。

http://www.mlit.go.jp/statistics/details/jutaku_list.html

平成 31 年 3 月の新設住宅着工戸数（概要）

3月の新設住宅着工は、貸家は減少したが、持家及び分譲住宅が増加したため、全体で前年同月比10.0%の増加となった。また、季節調整済年率換算値では前月比2.3%の増加となった。

1. 総戸数

- 新設住宅着工戸数は 76,558 戸。
 - ・前年同月比 10.0%増, 4か月連続の増加。
- 新設住宅着工床面積は 6,320千㎡。
 - ・前年同月比 12.9%増, 6か月連続の増加。
- 季節調整済年率換算値では 989千戸。
 - ・前月比 2.3%増, 2か月連続の増加。

2. 利用関係別戸数

①持家

- 持家は 22,404戸（前年同月比 8.9%増, 6か月連続の増加）
 - ・民間資金による持家は 20,154戸（同 10.3%増, 9か月連続の増加）
 - ・公的資金による持家は 2,250戸（同 2.1%減, 5か月ぶりの減少）

公的資金による持家は減少したが、民間資金による持家が増加したため、持家全体で増加となった。

②貸家

- 貸家は 28,413戸（前年同月比 4.5%減, 7か月連続の減少）
 - ・民間資金による貸家は 25,487戸（同 5.7%減, 22か月連続の減少）
 - ・公的資金による貸家は 2,926戸（同 7.2%増, 2か月連続の増加）

公的資金による貸家は増加したが、民間資金による貸家が減少したため、貸家全体で減少となった。

③分譲住宅

- 分譲住宅は 25,301戸（前年同月比 33.0%増, 8か月連続の増加）
 - ・マンションは 13,330戸（同 69.5%増, 8か月連続の増加）
 - ・一戸建住宅は 11,738戸（同 7.1%増, 4か月連続の増加）

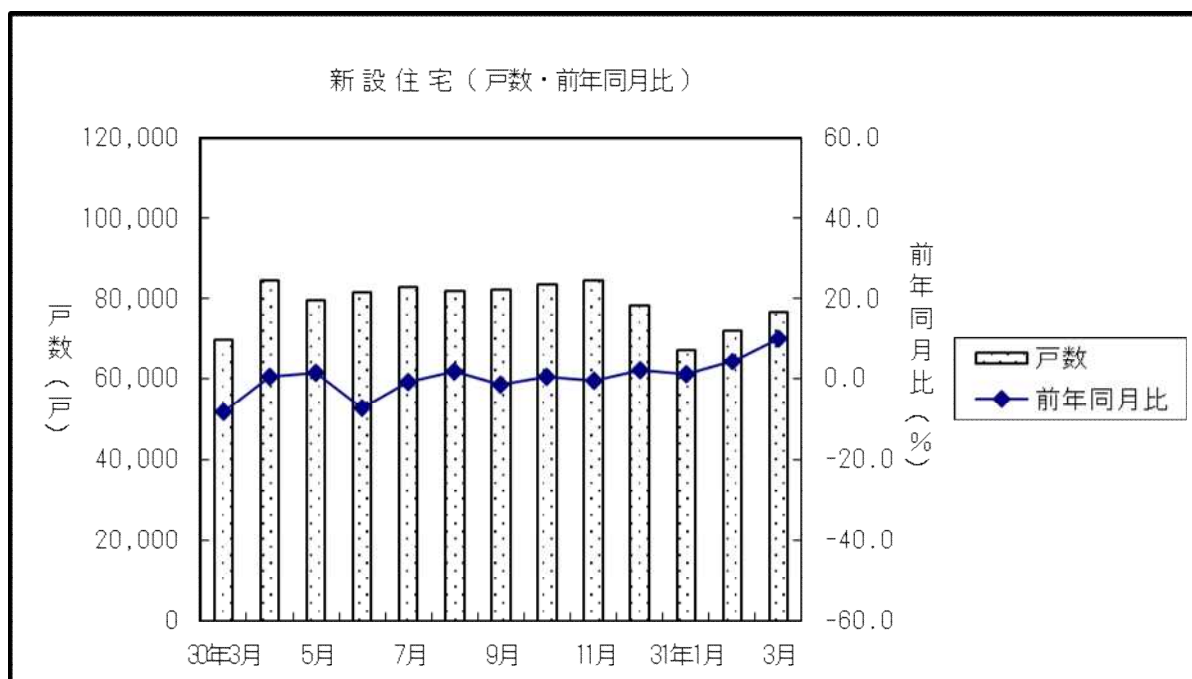
マンションが増加し、一戸建住宅も増加したため、分譲住宅全体で増加となった。

3. 地域別戸数

- 首都圏 総戸数（前年同月比 20.7%増）
 持家（同 15.7%増），貸家（同 3.2%減），
 分譲住宅（同 52.2%増）
 うちマンション（同 107.0%増），うち一戸建住宅（同 8.1%増）
- 中部圏 総戸数（前年同月比 15.5%増）
 持家（同 7.2%増），貸家（同 13.8%増），
 分譲住宅（同 31.4%増）
 うちマンション（同 63.9%増），うち一戸建住宅（同 18.0%増）
- 近畿圏 総戸数（前年同月比 7.8%増）
 持家（同 12.5%増），貸家（同 5.9%減），
 分譲住宅（同 20.8%増）
 うちマンション（同 45.7%増），うち一戸建住宅（同 5.2%減）
- その他地域 総戸数（前年同月比 0.2%増）
 持家（同 6.1%増），貸家（同 9.2%減），
 分譲住宅（同 8.6%増）
 うちマンション（同 9.4%増），うち一戸建住宅（同 7.9%増）

4. その他

- 建築工法別
 - ・プレハブは， 9,539戸（前年同月比 2.7%増， 2か月連続の増加）
 - ・ツーバイフォーは， 9,136戸（前年同月比 4.8%増， 2か月連続の増加）



資料2

新設住宅着工・利用関係別戸数, 床面積

(単位: 戸, 千㎡, %)

	新設住宅着工戸数, 床面積												季節調整値	
	総計		床面積		持家		貸家		給与住宅		分譲住宅		年率 (千戸)	前月比
		前年比		前年比		前年比		前年比		前年比		前年比		
平成21年度	775,277	-25.4	67,755	-21.5	286,993	-7.6	311,463	-30.0	13,231	19.3	163,590	-40.0		
平成22年度	819,020	5.6	73,876	9.0	308,517	7.5	291,840	-6.3	6,580	-50.3	212,083	29.6		
平成23年度	841,246	2.7	75,748	2.5	304,822	-1.2	289,762	-0.7	7,576	15.1	239,086	12.7		
平成24年度	893,002	6.2	79,413	4.8	316,532	3.8	320,891	10.7	5,919	-21.9	249,660	4.4		
平成25年度	987,254	10.6	87,313	9.9	352,841	11.5	369,993	15.3	5,272	-10.9	259,148	3.8		
平成26年度	880,470	-10.8	74,007	-15.2	278,221	-21.1	358,340	-3.1	7,867	49.2	236,042	-8.9		
平成27年度	920,537	4.6	75,592	2.1	284,441	2.2	383,678	7.1	5,832	-25.9	246,586	4.5		
平成28年度	974,137	5.8	78,705	4.1	291,783	2.6	427,275	11.4	5,793	-0.7	249,286	1.1		
平成29年度	946,396	-2.8	75,829	-3.7	282,111	-3.3	410,355	-4.0	5,435	-6.2	248,495	-0.3		
平成30年度	952,936	0.7	76,573	1.0	287,710	2.0	390,093	-4.9	7,958	46.4	267,175	7.5		
30. 1-30. 3	205,045	-8.2	16,369	-9.3	60,846	-3.4	87,421	-9.4	1,288	-20.6	55,490	-10.8		
31. 1-31. 3	215,611	5.2	17,632	7.7	65,321	7.4	81,110	-7.2	1,778	38.0	67,402	21.5		
29. 4-30. 3	946,396	-2.8	75,829	-3.7	282,111	-3.3	410,355	-4.0	5,435	-6.2	248,495	-0.3		
30. 4-31. 3	952,936	0.7	76,573	1.0	287,710	2.0	390,093	-4.9	7,958	46.4	267,175	7.5		
30年 3月	69,616	-8.3	5,600	-7.2	20,576	-4.2	29,750	-12.3	271	-64.1	19,019	-3.6	900	-3.0
4月	84,226	0.3	6,696	-2.1	23,289	-1.9	35,447	-2.1	586	79.8	24,904	5.0	989	9.9
5月	79,539	1.3	6,415	0.1	23,321	-2.2	31,083	-5.7	1,191	258.7	23,944	12.2	988	-0.1
6月	81,275	-7.1	6,510	-8.9	25,148	-3.4	34,884	-3.0	962	102.1	20,281	-18.8	919	-7.0
7月	82,615	-0.7	6,590	-1.6	25,447	0.3	35,847	-1.4	436	-5.6	20,885	-0.7	950	3.3
8月	81,860	1.6	6,450	0.5	24,420	0.2	35,457	1.4	658	35.1	21,325	2.9	958	0.9
9月	81,903	-1.5	6,478	-1.6	24,873	-0.0	35,350	-5.8	616	18.0	21,064	4.3	943	-1.6
10月	83,330	0.3	6,690	2.2	25,949	4.6	35,225	-7.3	762	18.1	21,394	9.2	950	0.7
11月	84,213	-0.6	6,768	0.8	25,527	2.5	34,902	-6.9	564	37.9	23,220	6.1	955	0.6
12月	78,364	2.1	6,343	3.9	24,415	4.8	30,788	-7.9	405	-17.0	22,756	16.5	961	0.6
31年 1月	67,087	1.1	5,484	3.0	20,925	3.3	24,776	-12.3	475	18.2	20,911	19.8	872	-9.3
2月	71,966	4.2	5,828	7.0	21,992	9.9	27,921	-5.1	863	40.3	21,190	11.4	967	10.9
3月	76,558	10.0	6,320	12.9	22,404	8.9	28,413	-4.5	440	62.4	25,301	33.0	989	2.3

資料3

マンション、分譲一戸建、プレハブ、ツーバイフォー、着工戸数

(単位:戸, %)

	分譲住宅				プレハブ				ツーバイフォー	
	マンション		分譲に占める割合	一戸建		新設に占める割合			前年比	
		前年比			前年比					
平成21年度	67,382	-59.1	41.2	95,294	-10.6	124,361	-16.3	16.0	92,883	-10.9
平成22年度	97,757	45.1	46.1	113,427	19.0	125,702	1.1	15.3	97,437	4.9
平成23年度	120,092	22.8	50.2	117,979	4.0	128,216	2.0	15.2	98,680	1.3
平成24年度	124,027	3.3	49.7	124,536	5.6	134,087	4.6	15.0	110,459	11.9
平成25年度	123,818	-0.2	47.8	133,906	7.5	149,756	11.7	15.2	120,520	9.1
平成26年度	110,215	-11.0	46.7	124,221	-7.2	140,157	-6.4	15.9	111,549	-7.4
平成27年度	118,432	7.5	48.0	126,235	1.6	143,164	2.1	15.6	115,391	3.4
平成28年度	112,354	-5.1	45.1	134,700	6.7	147,594	3.1	15.2	123,572	7.1
平成29年度	108,278	-3.6	43.6	137,849	2.3	136,245	-7.7	14.4	119,695	-3.1
平成30年度	119,683	10.5	44.8	144,905	5.1	130,916	-3.9	13.7	116,690	-2.5
30.1-30.3	22,657	-22.4	40.8	32,260	-1.0	29,955	-8.5	14.6	25,567	-1.4
31.1-31.3	31,830	40.5	47.2	34,772	7.8	29,375	-1.9	13.6	25,269	-1.2
29.4-30.3	108,278	-3.6	43.6	137,849	2.3	136,245	-7.7	14.4	119,695	-3.1
30.4-31.3	119,683	10.5	44.8	144,905	5.1	130,916	-3.9	13.7	116,690	-2.5
30年 3月	7,865	-8.0	41.4	10,957	-0.8	9,292	-10.5	13.3	8,719	-4.4
4月	12,350	2.1	49.6	12,324	7.1	9,879	-10.8	11.7	10,189	0.6
5月	11,861	20.7	49.5	11,944	5.8	9,870	-11.5	12.4	8,464	-12.2
6月	8,253	-36.2	40.7	11,903	0.7	11,820	-5.3	14.5	10,089	-7.0
7月	8,699	-4.0	41.7	12,004	2.5	11,755	-2.4	14.2	9,767	-5.1
8月	9,146	0.4	42.9	11,953	4.0	11,822	0.8	14.4	10,248	1.4
9月	8,934	3.5	42.4	11,882	4.7	11,585	-5.7	14.1	10,614	-4.7
10月	8,604	14.9	40.2	12,556	5.9	12,063	-1.8	14.5	11,314	0.5
11月	10,460	15.6	45.0	12,561	-0.2	12,105	-1.8	14.4	10,342	-3.7
12月	9,546	28.6	41.9	13,006	8.5	10,642	-2.4	13.6	10,394	4.2
31年 1月	9,368	43.6	44.8	11,190	4.2	9,480	-10.6	14.1	7,862	-8.5
2月	9,132	10.5	43.1	11,844	12.2	10,356	2.9	14.4	8,271	0.2
3月	13,330	69.5	52.7	11,738	7.1	9,539	2.7	12.5	9,136	4.8

注) マンション (利用関係……分譲住宅, 建て方……共同住宅, 構造……鉄骨鉄筋コンクリート造, 鉄筋コンクリート造, 鉄骨造)
 一戸建 (利用関係……分譲住宅, 建て方……一戸建)

(単位：戸、%)

	三大都市圏計		首都圏										中部圏									
	総数	前年比	埼玉県		千葉県		東京都		神奈川県		総数	前年比	岐阜県		静岡県		愛知県		三重県			
			戸数	前年比	戸数	前年比	戸数	前年比	戸数	前年比			戸数	前年比	戸数	前年比	戸数	前年比	戸数	前年比	戸数	前年比
平成29年度	85,389	-9.0	57,591	-12.0	4,757	-9.9	5,738	10.9	35,888	-14.8	11,208	-12.9	6,930	21.0	510	114.3	948	-16.5	5,177	21.3	295	251.2
平成30年度	98,659	15.5	61,164	6.2	5,605	17.8	3,893	-32.2	37,872	5.5	13,794	23.1	9,691	39.8	635	24.5	563	-40.6	8,301	60.3	192	-34.9
30.1-30.3	17,783	-29.0	10,997	-39.4	892	18.6	720	-50.9	7,277	-44.1	2,108	-27.9	1,636	12.7	92	162.9	526	69.1	984	-3.6	34	-59.5
31.1-31.3	26,979	51.7	16,966	54.3	1,014	13.7	1,376	91.1	11,007	51.3	3,569	69.3	2,730	66.9	194	110.9	58	-89.0	2,478	151.8	0	-100.0
29.4-30.3	85,389	-9.0	57,591	-12.0	4,757	-9.9	5,738	10.9	35,888	-14.8	11,208	-12.9	6,930	21.0	510	114.3	948	-16.5	5,177	21.3	295	251.2
30.4-31.3	98,659	15.5	61,164	6.2	5,605	17.8	3,893	-32.2	37,872	5.5	13,794	23.1	9,691	39.8	635	24.5	563	-40.6	8,301	60.3	192	-34.9
平成30年 3月	6,177	-14.0	3,850	-16.4	533	237.3	86	-83.7	2,877	-16.2	354	-27.5	673	-9.1	56	-	82	-61.3	501	-5.1	34	-
4月	9,672	-2.0	5,536	-25.1	599	-7.4	359	-77.7	2,969	-9.4	1,609	-13.3	1,006	49.5	0	-	30	-37.5	976	103.3	0	-100.0
5月	10,118	25.7	4,797	-18.9	349	0.3	265	-76.1	3,124	15.2	1,059	-39.5	1,048	48.0	88	-	98	180.0	834	68.5	28	-31.7
6月	6,488	-39.9	4,650	-44.0	660	59.4	146	-62.0	2,913	-57.8	931	53.9	734	9.9	0	-100.0	0	-100.0	640	5.6	94	-
7月	7,206	13.8	3,964	3.0	253	36.0	268	-45.2	3,100	48.4	343	-68.3	749	256.7	44	-	160	213.7	545	242.8	0	-
8月	7,495	-0.1	4,654	3.0	1,278	184.0	69	-68.5	2,274	-26.8	1,033	39.2	469	-6.8	22	-57.7	60	-3.2	359	-7.7	28	-
9月	7,380	19.5	4,791	21.0	274	-23.2	327	-18.7	2,201	-16.3	1,989	248.9	683	-2.0	0	-100.0	83	112.8	558	-2.1	42	7.7
10月	6,795	10.2	4,395	5.0	487	69.1	716	350.3	2,277	-22.3	915	13.1	788	70.2	42	16.7	0	-	746	74.7	0	-
11月	8,858	27.4	6,338	44.3	203	-72.2	36	-92.6	5,203	127.6	896	0.4	717	-33.9	34	-67.9	74	-24.5	609	-27.8	0	-100.0
12月	7,668	33.1	5,073	24.2	488	9.4	331	105.6	2,804	4.4	1,450	83.1	767	166.3	211	-	0	-100.0	556	149.3	0	-
平成31年 1月	7,696	50.7	3,947	22.5	276	736.4	293	-23.3	2,697	15.9	681	42.2	897	65.2	37	-	0	-100.0	860	289.1	0	-
2月	7,800	20.0	5,049	28.6	529	62.3	718	184.9	2,127	2.7	1,675	31.4	730	73.8	129	258.3	0	-100.0	601	129.4	0	-
3月	11,483	85.9	7,970	107.0	209	-60.8	365	324.4	6,183	114.9	1,213	242.7	1,103	63.9	28	-50.0	58	-29.3	1,017	103.0	0	-100.0

	近畿圏										その他の地域					
	総数	前年比	滋賀県		京都府		大阪府		兵庫県		奈良県		和歌山県		総数	前年比
			戸数	前年比	戸数	前年比	戸数	前年比	戸数	前年比	戸数	前年比	戸数	前年比		
平成29年度	20,868	-7.6	848	54.7	1,405	-30.4	13,420	-10.7	4,961	15.0	98	-60.5	136	-69.3	22,889	23.3
平成30年度	27,804	33.2	950	12.0	1,527	8.7	21,378	59.3	3,389	-31.7	431	339.8	129	-5.1	21,024	-8.1
30.1-30.3	5,150	-5.4	122	31.2	166	144.1	3,497	-5.7	1,267	-15.6	0	-100.0	98	-	4,874	17.4
31.1-31.3	7,283	41.4	65	-46.7	643	287.3	5,372	53.6	1,073	-15.3	79	-	51	-48.0	4,851	-0.5
29.4-30.3	20,868	-7.6	848	54.7	1,405	-30.4	13,420	-10.7	4,961	15.0	98	-60.5	136	-69.3	22,889	23.3
30.4-31.3	27,804	33.2	950	12.0	1,527	8.7	21,378	59.3	3,389	-31.7	431	339.8	129	-5.1	21,024	-8.1
平成30年 3月	1,654	-9.9	50	-24.2	49	-	1,043	-32.1	512	119.7	0	-	0	-	1,688	23.5
4月	3,130	73.0	350	114.7	256	6.2	2,227	220.0	167	-76.4	130	-	0	-	2,678	20.4
5月	4,273	199.9	0	-	255	68.9	3,623	433.6	395	-33.6	0	-	0	-	1,743	-1.6
6月	1,104	-39.5	0	-100.0	0	-	992	-27.5	34	-91.6	0	-	78	-	1,765	-17.9
7月	2,493	9.5	117	290.0	48	-87.6	1,933	25.1	395	25.8	0	-	0	-	1,493	-45.2
8月	2,372	-4.4	12	-81.0	34	-41.4	1,909	13.0	309	-51.2	108	-	0	-100.0	1,651	2.7
9月	1,906	25.6	32	-87.9	0	-	1,816	61.9	58	-55.7	0	-	0	-	1,554	-36.7
10月	1,612	6.3	101	-	201	34.0	1,141	6.9	169	-43.7	0	-	0	-	1,809	36.7
11月	1,803	22.2	0	-	35	-78.5	1,198	10.1	570	348.8	0	-100.0	0	-	1,602	-23.7
12月	1,828	31.5	273	78.4	55	-38.2	1,167	75.0	219	-54.5	114	-	0	-	1,878	13.1
平成31年 1月	2,852	112.7	0	-	353	201.7	2,087	99.9	412	128.9	0	-	0	-	1,672	17.8
2月	2,021	-6.2	0	-100.0	57	-	1,599	13.4	286	-50.3	79	-	0	-100.0	1,332	-24.6
3月	2,410	45.7	65	30.0	233	375.5	1,686	61.6	375	-26.8	0	-	51	-	1,847	9.4

* マンション：利用関係…分譲住宅、建て方…共同住宅、構造…鉄骨鉄筋コンクリート造・鉄筋コンクリート造・鉄骨造

	首都圏								中部圏							
	総数	持家		貸家		分譲		総数	持家		貸家		分譲			
		前年比	前年比	前年比	前年比	前年比	前年比		前年比	前年比	前年比	前年比	前年比			
平成23年度	306,540	4.4	68,490	-4.6	107,011	0.0	127,606	12.2	100,207	-4.3	48,643	-4.3	29,727	-11.1	21,022	7.4
平成24年度	316,191	3.1	70,153	2.4	112,695	5.3	131,659	3.2	103,164	3.0	49,391	1.5	31,438	5.8	21,728	3.4
平成25年度	337,699	6.8	75,478	7.6	129,068	14.5	131,083	-0.4	115,526	12.0	54,792	10.9	36,237	15.3	24,013	10.5
平成26年度	309,191	-8.4	59,849	-20.7	125,560	-2.7	120,690	-7.9	99,112	-14.2	42,512	-22.4	33,414	-7.8	22,393	-6.7
平成27年度	318,142	2.9	59,880	0.1	134,912	7.4	121,898	1.0	104,625	5.6	43,317	1.9	37,711	12.9	22,931	2.4
平成28年度	343,148	7.9	59,672	-0.3	153,742	14.0	128,393	5.3	108,451	3.7	43,926	1.4	40,915	8.5	23,152	1.0
平成29年度	327,384	-4.6	56,756	-4.9	148,557	-3.4	120,538	-6.1	107,562	-0.8	41,945	-4.5	39,736	-2.9	25,256	9.1
平成30年度	327,128	-0.1	57,662	1.6	140,539	-5.4	126,343	4.8	113,998	6.0	43,099	2.8	40,567	2.1	29,120	15.3
平成30年 3月	23,181	-13.1	3,848	-7.4	10,674	-14.5	8,581	-10.8	7,959	-10.9	3,133	-3.2	2,668	-20.8	2,119	-7.8
4月	28,835	-4.6	4,628	-5.4	12,747	3.9	11,429	-12.1	9,447	10.1	3,277	-3.6	3,376	9.8	2,570	23.7
5月	26,574	-4.2	4,470	-1.9	11,359	-3.5	10,020	-11.9	9,860	19.1	3,605	10.9	3,416	17.9	2,759	35.0
6月	27,399	-15.1	4,987	-4.3	12,362	-8.0	9,802	-27.9	9,308	-6.2	3,441	-14.6	3,379	-2.0	2,237	-4.6
7月	27,669	4.1	4,906	-4.1	13,218	9.4	9,412	1.6	10,080	6.1	3,826	1.7	3,872	-0.9	2,321	34.9
8月	27,498	-2.4	4,765	-1.0	12,653	-5.6	9,980	1.6	10,634	19.5	3,852	6.7	4,473	38.9	2,152	4.8
9月	28,239	0.5	5,271	1.5	12,569	-7.3	10,240	11.4	9,664	-0.0	3,508	6.0	3,923	-4.6	2,198	2.3
10月	28,650	5.7	5,206	8.9	13,064	3.5	10,100	7.2	9,773	3.4	3,924	7.2	3,224	-11.0	2,453	14.1
11月	29,908	3.3	5,198	0.9	12,511	-6.5	11,945	15.9	9,705	-6.9	3,841	1.9	3,457	-9.5	2,394	-14.7
12月	26,100	-1.5	4,724	6.8	10,532	-16.4	10,785	15.3	9,509	11.1	3,649	0.9	3,273	7.9	2,427	29.5
平成31年 1月	23,230	-4.4	4,420	-1.4	9,171	-20.2	9,304	14.3	8,311	-0.5	3,391	2.2	2,459	-17.4	2,438	19.2
2月	25,042	3.3	4,635	8.2	10,025	-11.1	10,267	20.9	8,511	6.9	3,425	10.8	2,679	-9.2	2,386	27.1
3月	27,984	20.7	4,452	15.7	10,328	-3.2	13,059	52.2	9,196	15.5	3,360	7.2	3,036	13.8	2,785	31.4

	近畿圏								その他							
	総数	持家		貸家		分譲		総数	持家		貸家		分譲			
		前年比	前年比	前年比	前年比	前年比	前年比		前年比	前年比	前年比	前年比	前年比			
平成23年度	127,301	2.2	37,191	-3.5	40,659	1.0	48,564	8.9	307,198	3.8	150,498	2.2	112,365	1.0	41,894	22.6
平成24年度	131,704	3.5	38,091	2.4	42,826	5.3	49,899	2.7	341,943	11.3	158,897	5.6	133,932	19.2	46,374	10.7
平成25年度	148,618	12.8	42,234	10.9	52,662	23.0	53,074	6.4	385,411	12.7	180,337	13.5	152,026	13.5	50,978	9.9
平成26年度	133,118	-10.4	33,145	-21.5	53,563	1.7	45,142	-14.9	339,049	-12.0	142,715	-20.9	145,803	-4.1	47,817	-6.2
平成27年度	138,247	3.9	34,487	4.0	54,153	1.1	48,517	7.5	359,523	6.0	146,757	2.8	156,902	7.6	53,240	11.3
平成28年度	141,981	2.7	36,578	6.1	59,866	10.5	45,012	-7.2	380,557	5.9	151,607	3.3	172,752	10.1	52,729	-1.0
平成29年度	136,197	-4.1	34,626	-5.3	58,442	-2.4	42,613	-5.3	375,253	-1.4	148,784	-1.9	163,620	-5.3	60,088	14.0
平成30年度	145,225	6.6	36,088	4.2	58,058	-0.7	50,152	17.7	366,585	-2.3	150,861	1.4	150,929	-7.8	61,560	2.4
平成30年 3月	10,788	-8.5	2,618	-3.7	4,655	-14.0	3,476	-2.4	27,688	-2.8	10,977	-3.4	11,753	-7.2	4,843	14.0
4月	13,392	13.4	2,783	0.0	5,557	3.1	4,964	39.6	32,552	-2.5	12,601	-0.6	13,767	-11.0	5,941	17.0
5月	14,140	27.2	2,891	1.4	4,905	-1.4	6,215	89.4	28,965	-7.6	12,355	-6.3	11,403	-14.3	4,950	6.4
6月	11,737	-2.2	3,124	0.4	5,593	10.7	2,992	-20.7	32,831	-1.3	13,596	-0.7	13,550	-3.4	5,250	-0.3
7月	12,151	-3.6	3,049	-2.1	4,786	-8.5	4,302	1.3	32,715	-5.3	13,666	2.2	13,971	-7.8	4,850	-16.5
8月	11,768	-0.2	2,965	3.0	4,482	-3.2	4,294	0.8	31,960	0.8	12,838	-1.8	13,849	0.9	4,899	6.6
9月	12,545	10.5	3,058	0.2	5,408	9.1	3,849	15.8	31,455	-7.5	13,036	-2.2	13,450	-9.6	4,777	-13.7
10月	11,496	-5.5	3,301	7.8	4,571	-20.0	3,593	8.2	33,411	-2.7	13,518	1.6	14,366	-10.5	5,248	11.9
11月	12,329	4.8	3,255	5.0	5,263	1.9	3,671	6.3	32,271	-3.8	13,233	2.7	13,671	-9.8	5,210	-2.0
12月	11,360	11.1	3,231	12.2	4,330	4.8	3,777	18.2	31,395	-0.2	12,811	3.6	12,653	-7.5	5,767	12.7
平成31年 1月	11,371	23.7	2,525	0.8	4,350	17.0	4,475	55.0	24,175	-1.4	10,589	6.4	8,796	-12.5	4,694	7.3
2月	11,310	-0.7	2,962	11.0	4,431	-8.4	3,822	-0.4	27,103	6.3	10,970	10.0	10,786	4.1	4,715	-2.1
3月	11,626	7.8	2,944	12.5	4,382	-5.9	4,198	20.8	27,752	0.2	11,648	6.1	10,667	-9.2	5,259	8.6

平成 31 年 3 月の建築物の着工床面積（概要）

〔民間非居住建築物〕

前年同月と比較すると、店舗は増加したが、事務所、工場及び倉庫が減少したため、全体で減少となった。

1. 全建築物の着工床面積は 997万㎡、前年同月比 0.2%減

○2か月連続の減少

○公共の建築主は 46万㎡（前年同月比 20.8%減、3か月連続の減少）

○民間の建築主は 951万㎡（同 1.0%増、先月の減少から再びの増加）

2. 民間建築主

○居住用は 654万㎡（前年同月比 13.4%増、4か月連続の増加）

○非居住用は 297万㎡（同 18.6%減、2か月連続の減少）

① 主な用途別（民間非居住用）

・鉱業，採石業，砂利採取業，建設業用は	7万㎡	（前年同月比	43.6%減）
・製 造 業用は	70万㎡	（ 同	20.3%減）
・情 報 通 信 業用は	4万㎡	（ 同	132.4%増）
・卸 売 業 ， 小 売 業用は	55万㎡	（ 同	8.3%増）
・金 融 業 ， 保 険 業用は	1万㎡	（ 同	88.0%減）
・不 動 産 業用は	11万㎡	（ 同	2.1%増）
・宿 泊 業 ， 飲 食 サービス業用は	15万㎡	（ 同	10.7%減）
・医 療 ， 福 祉 用は	41万㎡	（ 同	5.7%減）
・そ の 他 の サービス業用は	27万㎡	（ 同	35.4%増）

② 主な使途別（民間非居住用）

・事 務 所 は	27万㎡	（前年同月比	20.4%減、	先月の増加から再びの減少）
・店 舗 は	40万㎡	（ 同	16.4%増、	2か月連続の増加）
・工 場 は	63万㎡	（ 同	19.6%減、	2か月連続の減少）
・倉 庫 は	38万㎡	（ 同	61.0%減、	2か月連続の減少）

着工建築物用途別・用途別床面積の推移（民間建築主）

（単位：棟、千㎡、％）

	非居住計（民間）			[使 途 別]										[用 途 別]										
	棟 数		床 面 積	事 務 所		店 舗		工 場		倉 庫		鉱業、採石業、砂利採取業、建設業用			製造業用			情報通信業用						
				棟 数	床 面 積	棟 数	床 面 積	棟 数	床 面 積	棟 数	床 面 積	棟 数	床 面 積	棟 数	床 面 積	棟 数	床 面 積	棟 数	床 面 積					
			前年比																					
平成21年度	61,829	34,859	-34.8	8,005	6,366	-17.2	7,783	5,504	-33.3	6,004	5,446	-56.7	10,710	3,990	-47.2	2,690	674	-31.8	7,883	6,200	-56.6	658	279	-62.7
平成22年度	65,833	37,403	7.3	8,457	4,658	-26.8	7,418	5,727	4.1	6,619	6,405	17.6	11,252	4,234	6.1	2,546	593	-11.9	9,073	6,670	7.6	583	429	54.1
平成23年度	67,717	40,502	8.3	8,746	5,039	8.2	8,345	5,173	-9.7	7,220	7,168	11.9	11,397	5,361	26.6	2,629	710	19.8	10,056	7,905	18.5	542	590	37.6
平成24年度	73,078	44,559	10.0	9,503	5,315	5.5	9,619	7,403	43.1	7,602	8,203	14.4	12,493	6,248	16.6	3,245	727	2.4	10,456	7,762	-1.8	548	344	-41.7
平成25年度	75,056	47,859	7.4	9,515	4,999	-5.9	10,034	8,326	12.5	7,356	7,890	-3.8	12,955	6,842	9.5	3,342	875	20.3	9,910	8,061	3.9	540	329	-4.5
平成26年度	72,143	45,013	-5.9	9,503	5,097	2.0	9,433	7,112	-14.6	7,497	7,482	-5.2	12,560	8,003	17.0	3,748	955	9.1	10,348	7,920	-1.7	461	600	82.5
平成27年度	71,923	44,098	-2.0	10,112	5,261	3.2	8,509	6,029	-15.2	7,938	8,739	16.8	13,198	7,921	-1.0	4,281	1,045	9.5	11,243	8,976	13.3	619	328	-45.3
平成28年度	73,324	45,299	2.7	10,289	5,805	10.3	8,275	5,570	-7.6	7,918	8,162	-6.6	14,067	8,496	7.3	4,061	1,118	6.9	11,007	8,624	-3.9	643	420	27.9
平成29年度	74,955	47,293	4.4	10,463	5,536	-4.6	7,749	5,493	-1.4	8,019	9,073	11.2	14,100	9,768	15.0	4,214	1,148	2.7	11,782	9,701	12.5	578	359	-14.5
平成30年度	72,844	46,037	-2.7	10,196	5,322	-3.9	7,248	5,179	-5.7	8,282	9,889	9.0	13,789	8,625	-11.7	4,186	1,217	6.0	12,489	11,017	13.6	458	454	26.4
30.1-30.3	15,733	11,141	4.0	2,187	1,443	-16.9	1,743	1,252	19.0	1,759	2,219	4.3	2,934	2,653	45.1	928	264	1.6	2,803	2,491	6.0	85	138	141.9
31.1-31.3	16,001	10,060	-9.7	2,297	1,275	-11.7	1,511	1,121	-10.4	1,769	2,231	0.5	2,991	1,723	-35.1	882	238	-10.2	2,799	2,415	-3.0	113	79	-42.4
29.4-30.3	74,955	47,293	4.4	10,463	5,536	-4.6	7,749	5,493	-1.4	8,019	9,073	11.2	14,100	9,768	15.0	4,214	1,148	2.7	11,782	9,701	12.5	578	359	-14.5
30.4-31.3	72,844	46,037	-2.7	10,196	5,322	-3.9	7,248	5,179	-5.7	8,282	9,889	9.0	13,789	8,625	-11.7	4,186	1,217	6.0	12,489	11,017	13.6	458	454	26.4
30年 3月	5,224	3,644	16.7	751	343	-1.4	501	340	-10.1	599	782	57.7	997	984	57.3	331	119	39.4	990	876	59.8	38	16	-7.9
4月	6,109	4,113	3.5	871	630	96.6	614	357	-38.3	720	884	33.2	1,104	712	-18.3	371	92	30.1	1,017	948	23.9	46	15	-16.4
5月	6,089	3,828	-5.2	893	363	-0.9	648	443	-0.1	724	908	-4.4	1,222	799	-4.2	371	107	0.5	1,042	1,022	7.0	54	21	-33.1
6月	6,692	4,206	-4.0	959	653	6.9	728	536	-13.6	781	910	30.4	1,231	563	-36.8	414	88	-6.1	1,119	1,016	30.5	55	125	349.4
7月	6,602	4,323	13.2	852	460	42.0	749	774	34.9	770	1,011	55.5	1,277	691	-12.0	418	126	52.5	1,135	1,173	68.1	28	43	46.7
8月	6,227	3,833	-7.6	896	403	-2.3	588	412	-18.3	694	895	1.8	1,217	664	-17.8	378	97	-38.0	1,047	877	1.7	32	78	67.4
9月	6,251	4,029	-5.7	886	421	-48.7	568	377	22.7	727	932	13.5	1,213	754	-1.2	329	78	-32.5	1,106	1,030	29.3	30	24	17.9
10月	6,548	4,080	0.1	880	348	-24.8	596	366	-5.5	788	867	18.3	1,164	1,007	43.4	359	95	-1.2	1,103	1,022	32.7	36	21	10.9
11月	6,283	3,709	-8.8	843	392	-15.5	628	379	-19.3	691	724	-3.0	1,215	770	-0.9	354	94	1.0	1,070	839	10.9	28	15	-37.8
12月	6,042	3,858	14.1	819	378	20.6	618	414	16.0	618	526	-26.0	1,155	942	38.1	310	203	191.7	1,051	675	-18.5	36	33	572.2
31年 1月	5,211	3,622	1.8	735	418	-26.3	565	344	-40.6	638	1,002	50.5	933	653	15.9	290	74	-11.4	957	987	28.1	36	26	455.5
2月	5,284	3,472	-11.8	793	584	9.4	494	381	14.5	576	600	-22.2	1,054	686	-37.9	270	97	54.9	951	730	-13.6	51	16	-86.5
3月	5,506	2,966	-18.6	769	273	-20.4	452	396	16.4	555	628	-19.6	1,004	384	-61.0	322	67	-43.6	891	698	-20.3	26	38	132.4

(注) 四捨五入の関係で一致しないことがある。

着工建築物用途別・用途別床面積の推移（民間建築主）

（単位：棟、千㎡、％）

	卸売業、小売業用			金融業、保険業用			不動産業用			宿泊業、飲食サービス業用			医療、福祉用			その他のサービス業用		
	棟数	床面積		棟数	床面積		棟数	床面積		棟数	床面積		棟数	床面積		棟数	床面積	
		前年比	前年比		前年比	前年比		前年比	前年比		前年比	前年比						
平成21年度	9,495	6,608	-34.5	562	515	-18.7	1,801	3,008	-6.4	3,536	1,270	-47.4	6,436	4,204	-10.1	9,940	3,860	-24.7
平成22年度	8,748	6,595	-0.2	629	388	-24.7	2,080	2,199	-26.9	3,663	1,008	-20.6	9,635	7,880	87.5	9,957	3,807	-1.4
平成23年度	9,826	6,441	-2.3	591	477	22.8	2,166	1,822	-17.1	3,466	976	-3.3	10,970	9,742	23.6	9,508	3,210	-15.7
平成24年度	11,800	9,017	40.0	666	466	-2.2	2,248	2,184	19.8	3,815	1,238	26.9	10,246	8,212	-15.7	10,468	3,657	13.9
平成25年度	12,077	10,159	12.7	656	654	40.2	2,164	1,499	-31.4	4,019	1,427	15.3	11,256	10,019	22.0	11,154	4,572	25.0
平成26年度	11,462	8,773	-13.6	667	414	-36.7	2,119	1,767	17.9	3,635	1,401	-1.8	9,742	8,252	-17.6	10,766	3,825	-16.3
平成27年度	10,300	7,495	-14.6	746	698	68.5	2,604	2,305	30.5	3,923	1,797	28.3	8,450	6,245	-24.3	11,238	4,100	7.2
平成28年度	10,234	7,502	0.1	690	339	-51.5	3,435	2,048	-11.1	4,287	2,721	51.4	8,765	6,530	4.6	10,583	3,796	-7.4
平成29年度	9,597	6,918	-7.8	616	567	67.6	3,200	2,674	30.5	4,848	3,597	32.2	8,399	5,557	-14.9	10,491	3,347	-11.8
平成30年度	9,063	6,640	-4.0	519	423	-25.5	3,144	2,038	-23.8	4,896	3,544	-1.5	7,665	4,838	-12.9	10,448	3,731	11.5
30.1-30.3	2,128	1,615	25.2	124	250	92.5	727	578	-26.9	1,123	811	31.5	1,752	1,140	-24.4	1,992	616	-35.1
31.1-31.3	1,948	1,499	-7.2	112	110	-55.9	682	621	7.4	1,049	691	-14.8	1,733	1,186	4.0	2,315	873	41.6
29.4-30.3	9,597	6,918	-7.8	616	567	67.6	3,200	2,674	30.5	4,848	3,597	32.2	8,399	5,557	-14.9	10,491	3,347	-11.8
30.4-31.3	9,063	6,640	-4.0	519	423	-25.5	3,144	2,038	-23.8	4,896	3,544	-1.5	7,665	4,838	-12.9	10,448	3,731	11.5
30年 3月	638	504	13.3	46	52	14.5	200	108	11.4	307	174	-22.7	573	430	-30.6	726	198	-4.8
4月	750	514	-28.6	45	24	-40.3	240	346	203.8	476	364	27.9	647	450	-8.5	854	347	19.4
5月	784	519	-7.9	49	32	41.8	244	55	-63.1	443	311	-9.2	521	344	-5.3	862	313	33.0
6月	851	626	-14.3	49	21	-66.9	273	249	3.3	501	289	-7.2	603	328	-26.2	992	407	23.7
7月	900	976	51.3	47	67	201.0	287	150	-40.9	472	284	-0.6	599	327	-28.4	991	405	24.1
8月	782	591	-5.7	40	15	-31.0	282	139	-22.5	404	291	1.4	649	370	-32.2	845	319	-2.4
9月	711	466	-2.2	55	73	131.3	280	129	-75.9	377	334	13.3	710	415	-15.4	907	331	11.3
10月	775	448	-9.1	49	39	71.3	285	147	-16.6	359	333	-2.6	779	483	-27.6	933	206	-37.0
11月	786	469	-27.3	39	27	-64.1	299	114	-69.7	398	373	6.7	752	478	-4.5	868	300	13.5
12月	776	532	32.1	34	13	-20.4	272	89	23.9	417	274	-5.2	672	456	0.2	881	231	-30.8
31年 1月	732	433	-32.0	38	82	-53.3	208	170	-21.5	326	277	-12.2	551	369	-6.5	695	392	98.6
2月	620	521	9.8	40	22	-3.4	243	340	34.3	345	259	-19.5	570	411	30.2	768	212	-3.9
3月	596	545	8.3	34	6	-88.0	231	111	2.1	378	155	-10.7	612	406	-5.7	852	269	35.4

（注）四捨五入の関係で一致しないことがある。

建築着工統計調査報告

(平成31年3月分)

表1. 建築物：総括表

		床面積の合計			工事費予定額		
		千平方メートル	対前月比(%)	対前年同月比(%)	百万円	対前月比(%)	対前年同月比(%)
建築物計		9,966	1.8	△0.2	2,164,692	2.8	5.5
建築 主 別	公共	457	37.1	△20.8	156,322	47.8	△17.4
	国	50	△21.5	△29.5	18,139	27.7	△18.9
	都道府県	65	△9.8	△59.5	18,964	△0.2	△65.9
	市区町村	342	72.9	△1.1	119,220	64.3	7.2
	民間	9,509	0.6	1.0	2,008,370	0.4	7.8
	会社	4,799	△7.0	△7.2	969,487	△3.7	0.7
	会社でない団体	1,007	38.8	50.8	320,552	5.4	44.6
	個人	3,703	3.8	3.7	718,331	4.2	5.8
	用途	居住用	6,633	8.9	13.2	1,370,447	15.2
居住専用		5,969	2.6	6.8	1,147,892	2.3	8.2
居住産業併用		664	142.5	142.8	222,555	230.0	250.9
非居住用		3,334	△9.9	△19.3	794,245	△13.3	△14.5
農林水産業用		149	50.8	22.9	17,362	64.6	74.3
鉱業、採石業、砂利採取業、建設業用		67	△30.7	△43.8	9,777	△36.4	△54.9
製造業用		706	△3.5	△19.4	143,417	3.6	△7.3
電気・ガス・熱供給・水道業用		39	△20.1	△23.3	10,080	△23.5	△48.2
情報通信業用		38	141.1	132.2	22,855	671.8	493.3
運輸業用		259	△47.0	△63.8	46,569	△36.4	△48.9
卸売業、小売業用		549	5.2	5.4	89,098	5.4	△23.3
金融業、保険業用		6	△71.6	△88.0	1,736	△69.0	△78.3
不動産業用		111	△67.5	1.1	21,872	△88.5	△3.9
宿泊業、飲食サービス業用		158	△40.0	△9.3	48,535	△46.9	△21.6
教育、学習支援業用		307	43.6	△0.5	112,109	75.9	21.7
医療、福祉用		417	△3.6	△19.0	114,075	△7.0	△22.6
その他のサービス業用		274	25.1	33.0	75,460	61.6	55.2
公務用		148	100.1	△37.9	57,920	124.5	△47.9
その他		106	△19.9	△0.7	23,379	△26.8	19.0
構造 別	木造	4,328	4.7	6.2	733,394	4.5	6.9
	非木造	5,638	△0.3	△4.7	1,431,298	1.9	4.7
	鉄骨鉄筋コンクリート造	92	△30.8	△56.5	33,555	△31.3	△63.6
	鉄筋コンクリート造	2,097	22.8	21.5	607,990	36.4	32.5
	鉄骨造	3,385	△10.0	△13.6	785,740	△13.2	△2.9
	コンクリートブロック造	5	△22.5	△53.5	798	△29.7	△60.3
その他	60	22.0	19.0	3,214	2.1	△23.5	

表2. 建築物：建築主別、用途別 床面積の合計（千平方メートル）

用途別	床面積の合計		公 共		民 間	
	千平方メートル	対前年同月比(%)	計	対前年同月比(%)	計	対前年同月比(%)
合 計	9,966	△0.2	457	△20.8	9,509	1.0
居 住 用	6,633	13.2	89	△1.2	6,543	13.4
居住専用	5,969	6.8	81	△6.4	5,888	7.1
居住産業併用	664	142.8	9	99.5	655	143.5
非 居 住 用	3,334	△19.3	368	△24.5	2,966	△18.6
農林水産業用	149	22.9	7	179.0	142	19.6
鉱業、採石業、砂利採取業、建設業用	67	△43.8	0	△85.2	67	△43.6
製造業用	706	△19.4	8	25,141.9	698	△20.3
電気・ガス・熱供給・水道業用	39	△23.3	1	△20.0	38	△23.4
情報通信業用	38	132.2	0	99.0	38	132.4
運輸業用	259	△63.8	2	480.4	257	△64.1
卸売業、小売業用	549	5.4	3	△80.6	545	8.3
金融業、保険業用	6	△88.0	0	-	6	△88.0
不動産業用	111	1.1	0	△100.0	111	2.1
宿泊業、飲食サービス業用	158	△9.3	3	2,190.2	155	△10.7
教育、学習支援業用	307	△0.5	175	32.5	133	△25.0
医療、福祉用	417	△19.0	11	△86.7	406	△5.7
その他のサービス業用	274	33.0	5	△28.3	269	35.4
公務用	148	△37.9	137	△36.0	11	△54.3
その他	106	△0.7	16	△38.4	90	11.1

表3. 建築物：構造別、用途別 床面積の合計（千平方メートル）

用途別	床面積の合計		木 造		非 木 造	
	千平方メートル	対前年同月比(%)	計	対前年同月比(%)	計	対前年同月比(%)
合 計	9,966	△0.2	4,328	6.2	5,638	△4.7
居 住 用	6,633	13.2	4,035	6.3	2,598	25.9
居住専用	5,969	6.8	3,994	6.3	1,975	7.9
居住産業併用	664	142.8	40	1.9	623	166.7
非 居 住 用	3,334	△19.3	294	4.9	3,040	△21.1
農林水産業用	149	22.9	48	27.2	101	21.0
鉱業、採石業、砂利採取業、建設業用	67	△43.8	16	△32.0	51	△46.7
製造業用	706	△19.4	15	48.8	691	△20.2
電気・ガス・熱供給・水道業用	39	△23.3	2	△26.9	37	△23.1
情報通信業用	38	132.2	0	△12.3	38	136.8
運輸業用	259	△63.8	3	△2.4	256	△64.1
卸売業、小売業用	549	5.4	18	0.8	530	5.5
金融業、保険業用	6	△88.0	1	△56.8	6	△88.9
不動産業用	111	1.1	11	71.5	100	△3.3
宿泊業、飲食サービス業用	158	△9.3	25	29.4	133	△14.1
教育、学習支援業用	307	△0.5	19	△11.2	288	0.4
医療、福祉用	417	△19.0	78	3.6	339	△22.9
その他のサービス業用	274	33.0	37	1.4	237	39.9
公務用	148	△37.9	3	△55.7	144	△37.2
その他	106	△0.7	16	10.4	90	△2.4

表4. 新設住宅：総括表

	戸数			床面積の合計		
	戸	対前月比(%)	対前年同月比(%)	千平方メートル	対前月比(%)	対前年同月比(%)
新設住宅計	76,558	6.4	10.0	6,320	8.4	12.9
建築別						
公 共	1,011	△39.4	△20.3	65	△32.7	△12.7
民間	75,547	7.5	10.5	6,255	9.1	13.2
利用関係別						
持家	22,404	1.9	8.9	2,675	2.8	8.1
貸家	28,413	1.8	△4.5	1,326	0.7	△4.3
給与住宅	440	△49.0	62.4	29	△45.3	35.0
分譲住宅	25,301	19.4	33.0	2,290	23.5	33.4
資金別						
民間資金	68,744	7.4	9.9	5,629	9.5	13.3
公的資金	7,814	△1.9	10.5	692	0.4	9.7
公営住宅	979	7.6	△18.1	63	8.5	△10.3
住宅金融機構融資住宅	3,448	△3.0	5.9	337	△1.8	5.0
都市再生機構建設住宅	0	△100.0	△100.0	0	△100.0	△100.0
その他の住宅	3,387	20.0	32.3	292	15.4	23.7
構造別						
木造	41,428	3.6	4.3	3,954	3.6	6.3
非木造	35,130	9.9	17.6	2,366	17.7	25.8
鉄骨鉄筋コンクリート造	318	13.6	269.8	17	4.5	200.3
鉄筋コンクリート造	23,280	15.2	24.1	1,555	33.6	39.1
鉄骨造	11,456	0.6	4.9	788	△4.2	5.1
コンクリートブロック造	40	△23.1	△38.5	3	△27.9	△26.5
その他	36	9.1	△12.2	3	△6.7	△21.4

表5. 新設住宅：資金別、利用関係別 戸数 (戸)

利用関係別	合 計		民間資金住宅		公 的 資 金 住 宅			
	計	対前年同月比(%)	計	対前年同月比(%)	計	対前年同月比(%)	住宅金融機構	対前年同月比(%)
合 計	76,558	10.0	68,744	9.9	7,814	10.5	3,448	5.9
持 家	22,404	8.9	20,154	10.3	2,250	△2.1	974	△6.8
貸 家	28,413	△4.5	25,487	△5.7	2,926	7.2	785	31.1
給与住宅	440	62.4	335	29.8	105	707.7	0	△100.0
分譲住宅	25,301	33.0	22,768	34.0	2,533	24.6	1,689	4.8

表6. 新設住宅：構造別、建て方別 利用関係別 戸数 (戸)

構造別・建て方別	利用関係別	合 計				
		持 家	貸 家	給 与 住 宅	分 譲 住 宅	
合 計	計	76,558	22,404	28,413	440	25,301
	一戸建住宅	34,499	22,197	477	87	11,738
	長屋建住宅	7,887	144	7,653	41	49
	共同住宅	34,172	63	20,283	312	13,514
木 造	計	41,428	19,447	10,315	130	11,536
	一戸建住宅	31,160	19,364	417	72	11,307
	長屋建住宅	5,994	77	5,839	33	45
	共同住宅	4,274	6	4,059	25	184
非木造	計	35,130	2,957	18,098	310	13,765
	一戸建住宅	3,339	2,833	60	15	431
	長屋建住宅	1,893	67	1,814	8	4
	共同住宅	29,898	57	16,224	287	13,330

表7. 枠組壁工法(ツーバイ・フォー) 新設住宅 戸数 (戸)

利用関係別	合 計		持 家		貸 家		給 与 住 宅		分 譲 住 宅	
	戸	対前年同月比(%)	戸	対前年同月比(%)	戸	対前年同月比(%)	戸	対前年同月比(%)	戸	対前年同月比(%)
木 造	9,136	4.8	2,404	8.0	5,470	1.6	12	△45.5	1,250	15.1

表8. プレハブ新設住宅 戸数 (戸)

構 造 別	戸	対前年同月比(%)	利 用 関 係 別	戸	対前年同月比(%)
合 計	9,539	2.7	持 家	3,185	8.9
木 造	862	△5.4	貸 家	5,742	△3.3
鉄筋コンクリート造	74	25.4	給 与 住 宅	124	1,027.3
鉄 骨 造	8,603	3.4	分 譲 住 宅	488	17.6

表9. 都道府県別・地域別・都市圏別：総括表

	建 築 物				新 設 住 宅					
	床面積の合計		工事費予定額 百万円	戸数の合計		床面積の合計		資 金 別		
	千平方メートル	対前年同月比 %		戸	対前年同月比 %	千平方メートル	対前年同月比 %	民間資金 戸	公的資金 戸	
総 数	9,966	△0.2	2,164,692	76,558	10.0	6,320	12.9	68,744	7,814	
都道府県別	1 北海道	342	△4.8	70,423	2,443	△13.2	202	△5.6	2,172	271
	2 青森	79	△2.8	19,060	470	8.8	45	0.5	413	57
	3 岩手	84	△29.0	14,662	751	33.4	59	14.4	691	60
	4 宮城	170	△2.3	33,264	1,401	2.9	115	2.9	1,251	150
	5 秋田	78	85.6	14,932	354	26.4	38	19.0	332	22
	6 山形	78	△25.7	13,848	514	△3.9	52	8.0	513	1
	7 福島	136	△12.4	22,657	768	△5.2	71	△10.0	711	57
	8 茨城	282	△0.3	51,738	1,469	14.9	141	11.7	1,339	130
	9 栃木	134	△39.8	22,640	928	△20.8	93	△17.1	836	92
	10 群馬	140	△23.5	23,909	844	△11.8	85	△10.7	823	21
	11 埼玉	453	△35.5	89,022	4,087	5.8	335	8.3	3,724	363
	12 千葉	408	25.3	83,310	3,094	17.2	277	28.7	2,749	345
	13 東京都	1,506	34.0	483,342	15,289	31.0	1,045	45.9	14,142	1,147
	14 神奈川	550	9.8	125,665	5,514	10.1	429	13.3	5,019	495
	15 新潟	131	△38.6	23,391	847	△2.9	87	1.2	795	52
	16 富山	93	△21.9	15,432	528	△9.7	59	△0.2	476	52
	17 石川	117	35.4	24,601	732	26.6	76	29.6	718	14
	18 福井	93	31.6	20,021	467	20.7	46	26.2	416	51
	19 山梨	143	186.6	30,890	367	△2.9	37	△5.1	246	121
	20 長野	134	△21.2	29,301	988	6.5	95	3.2	832	156
	21 岐阜	160	3.8	31,299	909	7.6	88	△3.2	888	21
	22 静岡	246	13.8	46,339	1,642	10.7	162	9.1	1,449	193
	23 愛知	930	33.7	188,584	5,753	15.8	522	19.0	4,823	930
	24 三重	176	43.6	30,785	892	34.3	82	22.7	679	213
	25 滋賀	123	△1.5	20,480	707	△13.9	69	△1.4	653	54
	26 京都	162	7.2	33,222	1,276	19.3	103	11.6	1,171	105
	27 大阪	631	9.5	140,875	6,120	13.9	435	22.5	5,422	698
	28 兵庫	346	△55.2	73,390	2,667	△3.0	215	△7.4	2,176	491
	29 奈良	81	9.6	14,492	450	△6.8	46	△2.5	379	71
	30 和歌山	51	59.4	8,883	406	39.0	41	56.3	336	70
	31 鳥取	44	10.9	7,780	190	△15.2	22	3.5	183	7
	32 島根	37	△13.4	6,551	311	46.0	25	24.4	212	99
	33 岡山	131	△15.1	23,023	984	△2.3	81	△0.4	869	115
	34 広島	170	△27.0	34,978	1,357	△15.3	116	△9.3	1,160	197
	35 山口	102	△11.3	22,740	681	△11.3	60	△10.8	583	98
	36 徳島	74	59.2	12,068	448	23.8	36	10.6	430	18
	37 香川	77	3.1	13,889	660	12.8	56	6.4	629	31
	38 愛媛	119	41.1	18,739	726	38.3	66	29.2	641	85
	39 高知	31	△10.3	6,007	249	6.4	23	0.8	148	101
	40 福岡	407	11.3	78,755	3,280	10.3	255	11.6	3,025	255
	41 佐賀	73	17.9	14,217	483	53.8	43	53.5	416	67
	42 長崎	85	2.4	15,102	439	△18.9	39	△9.6	431	8
	43 熊本	130	△50.4	25,011	958	△39.3	88	△36.8	833	125
	44 大分	59	△9.2	10,480	411	△16.1	39	△0.4	408	3
	45 宮崎	69	1.3	11,302	550	1.1	46	△1.1	531	19
	46 鹿児島	141	18.4	28,095	814	49.1	72	41.1	769	45
	47 沖縄	162	17.7	35,499	1,340	6.9	103	38.0	1,302	38
地域別	1 北海道	342	△4.8	70,423	2,443	△13.2	202	△5.6	2,172	271
	2 東北	624	△7.5	118,423	4,258	7.0	380	3.5	3,911	347
	3 関東	3,750	5.3	939,816	32,580	16.8	2,536	21.8	29,710	2,870
	4 北陸	433	△11.4	83,444	2,574	6.3	269	11.6	2,405	169
	5 中部	1,512	27.2	297,007	9,196	15.5	854	14.7	7,839	1,357
	6 近畿	1,394	△19.5	291,341	11,626	7.8	909	10.5	10,137	1,489
	7 中国	484	△17.2	95,071	3,523	△7.6	305	△4.3	3,007	516
	8 四国	300	25.4	50,703	2,083	22.1	180	13.8	1,848	235
	9 九州	965	△5.9	182,962	6,935	△0.7	582	1.2	6,413	522
	10 沖縄	162	17.7	35,499	1,340	6.9	103	38.0	1,302	38
都市圏別	1 首都圏	2,917	10.0	781,339	27,984	20.7	2,086	28.8	25,634	2,350
	2 中部圏	1,512	27.2	297,007	9,196	15.5	854	14.7	7,839	1,357
	3 近畿圏	1,394	△19.5	291,341	11,626	7.8	909	10.5	10,137	1,489
	4 その他	4,143	△6.2	795,005	27,752	0.2	2,472	2.4	25,134	2,618

表10. 都道府県別・地域別・都市圏別：利用関係別表

		新設住宅・利用関係別															
		戸数の合計		持家		貸家		給与住宅		分譲住宅				うち		うち	
										マンション		一戸建					
		戸	%	戸	%	戸	%	戸	%	戸	%	戸	%	戸	%		
総数	76,558	10.0	22,404	8.9	28,413	△4.5	440	62.4	25,301	33.0	13,330	69.5	11,738	7.1			
1 北海道	2,443	△13.2	827	18.1	1,216	△30.0	5	0.0	395	6.2	246	20.6	149	△11.3			
2 青森	470	8.8	252	6.3	177	67.0	1	△96.7	40	△32.2	0	0.0	40	△18.4			
3 岩手	751	33.4	288	△5.6	379	78.8	2	-	82	78.3	0	0.0	82	78.3			
4 宮城	1,401	2.9	435	△3.1	538	△17.4	6	500.0	422	62.3	150	-	272	7.9			
5 秋田	354	26.4	254	21.0	58	114.8	1	0.0	41	△2.4	0	0.0	41	△2.4			
6 山形	514	△3.9	263	21.2	142	△23.7	2	△81.8	107	△11.6	0	△100.0	107	94.5			
7 福島	768	△5.2	377	△10.9	276	4.2	3	△57.1	112	△2.6	0	0.0	112	△2.6			
8 茨城	1,469	14.9	766	18.2	409	12.4	19	280.0	275	5.0	0	0.0	275	6.6			
9 栃木	928	△20.8	471	△8.0	279	△23.1	0	△100.0	178	△39.7	0	△100.0	178	△22.3			
10 群馬	844	△11.8	479	0.8	199	△28.2	2	-	164	△20.0	0	0.0	164	△20.0			
11 埼玉	4,087	5.8	1,087	21.3	1,447	△1.9	109	5,350.0	1,444	△3.1	209	△60.8	1,235	29.0			
12 千葉	3,094	17.2	953	28.1	934	△16.5	6	100.0	1,201	55.4	365	324.4	824	20.8			
13 東京	15,289	31.0	1,347	14.7	6,119	3.1	29	△58.6	7,794	73.4	6,183	114.9	1,565	△0.5			
14 神奈川	5,514	10.1	1,065	3.0	1,828	△14.9	1	△66.7	2,620	43.8	1,213	242.7	1,345	△2.9			
15 新潟	847	△2.9	560	13.6	215	△24.3	3	0.0	69	△25.0	0	0.0	69	△25.0			
16 富山	528	△9.7	346	8.5	135	△40.5	3	50.0	44	18.9	0	0.0	44	18.9			
17 石川	732	26.6	378	18.5	155	△15.3	1	-	198	160.5	72	-	109	53.5			
18 福井	467	20.7	237	21.5	188	13.3	2	-	40	53.8	0	0.0	40	53.8			
19 山梨	367	△2.9	235	△2.1	105	11.7	0	0.0	27	△38.6	0	0.0	27	△38.6			
20 長野	988	6.5	489	5.4	192	△27.3	72	-	235	17.5	110	23.6	125	12.6			
21 岐阜	909	7.6	443	△0.9	276	46.0	2	△33.3	188	△8.7	28	△50.0	160	6.7			
22 静岡	1,642	10.7	899	8.6	424	15.8	11	175.0	308	8.1	58	△29.3	250	23.2			
23 愛知	5,753	15.8	1,566	6.0	1,987	2.1	2	△92.9	2,198	45.1	1,017	103.0	1,181	18.9			
24 三重	892	34.3	452	18.6	349	110.2	0	△100.0	91	△19.5	0	△100.0	91	15.2			
25 滋賀	707	△13.9	345	14.2	212	△38.9	0	△100.0	150	△10.7	65	30.0	85	△28.0			
26 京都	1,276	19.3	407	5.4	400	△2.9	1	△66.7	468	74.0	233	375.5	235	6.8			
27 大阪	6,120	13.9	967	15.4	2,532	△4.8	69	130.0	2,552	38.3	1,686	61.6	810	2.1			
28 兵庫	2,667	△3.0	758	2.2	1,053	6.5	32	1,500.0	824	△19.0	375	△26.8	447	△11.5			
29 奈良	450	△6.8	231	18.5	104	△31.6	0	0.0	115	△15.4	0	0.0	103	△24.3			
30 和歌山	406	39.0	236	52.3	81	△15.6	0	0.0	89	117.1	51	-	38	△7.3			
31 鳥取	190	△15.2	154	28.3	16	△82.0	0	△100.0	20	53.8	0	0.0	20	53.8			
32 島根	311	46.0	126	△3.8	176	151.4	0	△100.0	9	△10.0	0	0.0	9	△10.0			
33 岡山	984	△2.3	398	16.4	464	△1.7	0	△100.0	122	△36.1	42	△57.1	80	△14.0			
34 広島	1,357	△15.3	400	1.8	526	△31.1	0	△100.0	431	△3.1	167	△13.9	246	△2.0			
35 山口	681	△11.3	308	18.5	268	△3.6	15	200.0	90	△60.0	22	△85.0	68	△12.8			
36 徳島	448	23.8	169	5.0	270	53.4	0	0.0	9	△64.0	0	0.0	9	△64.0			
37 香川	660	12.8	232	1.8	263	4.0	0	△100.0	165	61.8	116	197.4	49	△22.2			
38 愛媛	726	38.3	317	4.6	241	115.2	0	0.0	168	52.7	102	45.7	64	60.0			
39 高知	249	6.4	124	△8.1	98	27.3	0	0.0	27	22.7	0	0.0	27	22.7			
40 福岡	3,280	10.3	771	9.4	1,742	13.9	7	16.7	760	3.7	288	△26.9	466	37.5			
41 佐賀	483	53.8	144	△2.0	162	14.9	0	△100.0	177	608.0	106	-	71	184.0			
42 長崎	439	△18.9	230	2.7	164	△41.6	0	△100.0	45	87.5	18	-	27	12.5			
43 熊本	958	△39.3	500	△20.5	293	△47.6	1	△66.7	164	△57.5	36	△86.7	128	17.4			
44 大分	411	△16.1	228	12.3	134	△46.6	2	100.0	47	34.3	0	0.0	47	34.3			
45 宮崎	550	1.1	266	0.8	250	13.6	2	-	32	△46.7	0	0.0	32	△46.7			
46 鹿児島	814	49.1	388	13.8	232	96.6	2	△71.4	192	140.0	78	-	114	42.5			
47 沖縄	1,340	6.9	236	27.6	705	△26.4	27	440.0	372	254.3	294	488.0	78	41.8			
1 北海道	2,443	△13.2	827	18.1	1,216	△30.0	5	0.0	395	6.2	246	20.6	149	△11.3			
2 東北	4,258	7.0	1,869	1.5	1,570	8.5	15	△70.0	804	25.0	150	127.3	654	17.0			
3 関東	32,580	16.8	6,892	11.4	11,512	△4.4	238	183.3	13,938	45.4	8,080	101.7	5,738	5.4			
4 北陸	2,574	6.3	1,521	14.7	693	△19.4	9	80.0	351	51.9	72	-	262	15.9			
5 中部	9,196	15.5	3,360	7.2	3,036	13.8	15	△61.5	2,785	31.4	1,103	63.9	1,682	18.0			
6 近畿	11,626	7.8	2,944	12.5	4,382	△5.9	102	161.5	4,198	20.8	2,410	45.7	1,718	△5.2			
7 中国	3,523	△7.6	1,386	11.2	1,450	△13.3	15	25.0	672	△24.0	231	△47.4	423	△4.9			
8 四国	2,083	22.1	842	1.8	872	41.1	0	△100.0	369	42.5	218	100.0	149	△0.7			
9 九州	6,935	△0.7	2,527	0.6	2,977	△4.0	14	△53.3	1,417	5.5	526	△20.9	885	31.7			
10 沖縄	1,340	6.9	236	27.6	705	△26.4	27	440.0	372	254.3	294	488.0	78	41.8			
1 首都圏	27,984	20.7	4,452	15.7	10,328	△3.2	145	85.9	13,059	52.2	7,970	107.0	4,969	8.1			
2 中部圏	9,196	15.5	3,360	7.2	3,036	13.8	15	△61.5	2,785	31.4	1,103	63.9	1,682	18.0			
3 近畿圏	11,626	7.8	2,944	12.5	4,382	△5.9	102	161.5	4,198	20.8	2,410	45.7	1,718	△5.2			
4 その他	27,752	0.2	11,648	6.1	10,667	△9.2	178	54.8	5,259	8.6	1,847	9.4	3,369	7.9			

※表9及び表10の地域別、都市圏別の区分は次のとおりである。

地域別	1 北海道：北海道
	2 東北：青森、岩手、宮城、秋田、山形、福島
	3 関東：茨城、栃木、群馬、埼玉、千葉、東京、神奈川、山梨、長野
	4 北陸：新潟、富山、石川、福井
	5 中部：岐阜、静岡、愛知、三重
	6 近畿：滋賀、京都、大阪、兵庫、奈良、和歌山
	7 中国：鳥取、島根、岡山、広島、山口
	8 四国：徳島、香川、愛媛、高知
	9 九州：福岡、佐賀、長崎、熊本、大分、宮崎、鹿児島
	10 沖縄：沖縄
都市圏別	1 首都圏：埼玉、千葉、東京、神奈川
	2 中部圏：岐阜、静岡、愛知、三重
	3 近畿圏：滋賀、京都、大阪、兵庫、奈良、和歌山
	4 その他：上記以外

着工建築物（床面積の合計，工事費予定額） 着工新設住宅（戸数）

－ 季 節 調 整 値 －

(平成31年3月分)

		31年1月	31年2月	31年3月			
					31/2	31/3	
着 工 建 物	床 面 積 の 合 計 千 ㎡	合 計	11,120	10,450	10,875	-6.0	4.1
		居住専用	6,079	6,530	6,441	7.4	-1.4
		居住産業併用	462	275	680	-40.5	147.3
		農林水産業用	195	132	206	-32.3	56.1
		鉱工業用	1,204	792	779	-34.2	-1.6
		公益事業用	505	516	254	2.2	-50.8
		商業用	679	930	787	37.0	-15.4
		サービス業用	865	574	655	-33.6	14.1
公務・文教用	824	681	800	-17.4	17.5		
築 費 予 定 額 億 円	工 事 費 予 定 額 億 円	合 計	22,236	21,738	22,908	-2.2	5.4
		居住専用	11,527	12,581	12,464	9.1	-0.9
		居住産業併用	1,289	630	2,244	-51.1	256.4
		農林水産業用	196	155	199	-20.6	27.8
		鉱工業用	2,156	1,517	1,673	-29.6	10.2
		公益事業用	735	670	519	-8.7	-22.6
		商業用	1,262	2,723	1,410	115.7	-48.2
		サービス業用	2,156	1,595	1,695	-26.0	6.3
公務・文教用	2,206	1,888	2,754	-14.4	45.9		
着 工 新 設 住 宅 (戸)	合 計	合 計	72,630	80,553	82,384	10.9	2.3
		持家	24,499	25,135	25,255	2.6	0.5
		貸家	28,614	32,273	31,131	12.8	-3.5
		給与住宅	668	877	295	31.3	-66.4
		分譲住宅	20,640	21,056	26,426	2.0	25.5
		民間資金住宅	64,383	72,590	74,051	12.7	2.0
	(年率換算)	871,560	966,636	988,608			

建築物（床面積の合計），新設住宅（戸数） 一季節調整値

