

国土交通省総合政策局
建設経済統計調査室
令和2年5月29日(金)公表
(令和2年9月15日(火)一部訂正)

建築着工統計調査報告

令和2年4月分

令和2年5月分は6月30日(火)公表予定

※問い合わせ先

国土交通省総合政策局建設経済統計調査室

電話 03-5253-8111
担当 相 部 (課長補佐) 28-621
高 木 (係長) 28-625
山 川 (主任) 28-626

この統計調査報告の概要は、国土交通省ホームページでもご覧いただけます。

http://www.mlit.go.jp/statistics/details/jutaku_list.html

令和 2 年 4 月の新設住宅着工戸数（概要）

4月の新設住宅着工は、持家、貸家及び分譲住宅が減少したため、全体で前年同月比12.4%の減少となった。また、季節調整済年率換算値では前月比11.4%の減少となった。

1. 総戸数

- 新設住宅着工戸数は 69,568 戸。
 - ・前年同月比 12.4%減, 10か月連続の減少。
- 新設住宅着工床面積は 5,758千㎡。
 - ・前年同月比 11.8%減, 9か月連続の減少。
- 季節調整済年率換算値では 801千戸。
 - ・前月比 11.4%減, 3か月ぶりの減少。

2. 利用関係別戸数

①持家

- 持家は 21,018戸（前年同月比 17.4%減, 9か月連続の減少）
 - ・民間資金による持家は 18,736戸（同 18.1%減, 9か月連続の減少）
 - ・公的資金による持家は 2,282戸（同 10.4%減, 先月の増加から再びの減少）

民間資金による持家が減少し、公的資金による持家も減少したため、持家全体で減少となった。

②貸家

- 貸家は 25,379戸（前年同月比 14.0%減, 20か月連続の減少）
 - ・民間資金による貸家は 22,367戸（同 15.3%減, 35か月連続の減少）
 - ・公的資金による貸家は 3,012戸（同 2.6%減, 先月の増加から再びの減少）

民間資金による貸家が減少し、公的資金による貸家も減少したため、貸家全体で減少となった。

③分譲住宅

- 分譲住宅は 22,557戸（前年同月比 3.6%減, 6か月連続の減少）
 - ・マンションは 10,723戸（同 2.3%増, 先月の減少から再びの増加）
 - ・一戸建住宅は 11,665戸（同 8.1%減, 5か月連続の減少）

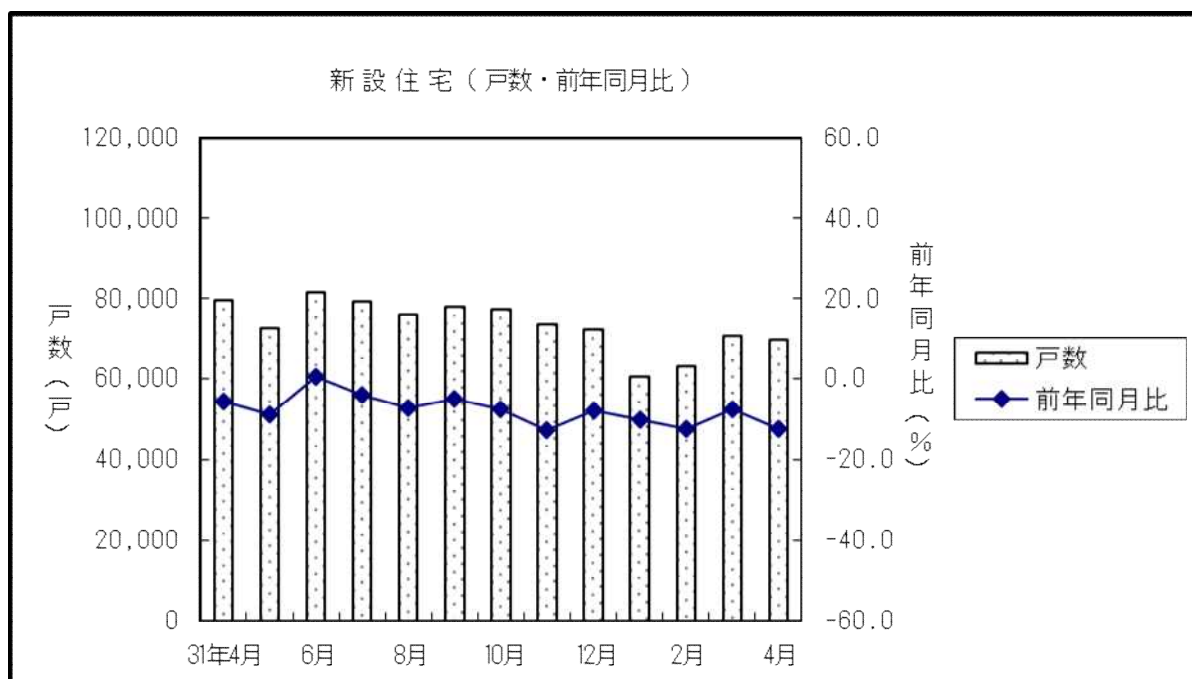
マンションは増加したが、一戸建住宅が減少したため、分譲住宅全体で減少となった。

3. 地域別戸数

- 首都圏 総戸数（前年同月比 11.7%減）
 持家（同 18.2%減），貸家（同 15.7%減），
 分譲住宅（同 3.6%減）
 うちマンション（同 11.7%増），うち一戸建住宅（同 15.7%減）
- 中部圏 総戸数（前年同月比 10.9%増）
 持家（同 4.1%減），貸家（同 0.4%減），
 分譲住宅（同 61.4%増）
 うちマンション（同 317.5%増），うち一戸建住宅（同 3.4%減）
- 近畿圏 総戸数（前年同月比 15.7%減）
 持家（同 25.7%減），貸家（同 13.7%減），
 分譲住宅（同 13.4%減）
 うちマンション（同 16.1%減），うち一戸建住宅（同 12.3%減）
- その他地域 総戸数（前年同月比 17.8%減）
 持家（同 18.4%減），貸家（同 15.4%減），
 分譲住宅（同 17.8%減）
 うちマンション（同 48.4%減），うち一戸建住宅（同 4.9%増）

4. その他

- 建築工法別
 - ・プレハブは， 8,078戸（前年同月比 19.1%減， 先月の増加から再びの減少）
 - ・ツーバイフォーは， 7,717戸（前年同月比 14.4%減， 13か月連続の減少）



資料2

新設住宅着工・利用関係別戸数, 床面積

(単位:戸, 千㎡, %)

	新設住宅着工戸数, 床面積												季節調整値		
	総計	持家				貸家				給与住宅		分譲住宅		年率 (千戸)	前月比
		前年比	床面積	前年比	前年比	前年比	前年比	前年比	前年比	前年比	前年比				
平成22年度	819,020	5.6	73,876	9.0	308,517	7.5	291,840	-6.3	6,580	-50.3	212,083	29.6			
平成23年度	841,246	2.7	75,748	2.5	304,822	-1.2	289,762	-0.7	7,576	15.1	239,086	12.7			
平成24年度	893,002	6.2	79,413	4.8	316,532	3.8	320,891	10.7	5,919	-21.9	249,660	4.4			
平成25年度	987,254	10.6	87,313	9.9	352,841	11.5	369,993	15.3	5,272	-10.9	259,148	3.8			
平成26年度	880,470	-10.8	74,007	-15.2	278,221	-21.1	358,340	-3.1	7,867	49.2	236,042	-8.9			
平成27年度	920,537	4.6	75,592	2.1	284,441	2.2	383,678	7.1	5,832	-25.9	246,586	4.5			
平成28年度	974,137	5.8	78,705	4.1	291,783	2.6	427,275	11.4	5,793	-0.7	249,286	1.1			
平成29年度	946,396	-2.8	75,829	-3.7	282,111	-3.3	410,355	-4.0	5,435	-6.2	248,495	-0.3			
平成30年度	952,936	0.7	76,573	1.0	287,710	2.0	390,093	-4.9	7,958	46.4	267,175	7.5			
令和元年度	883,687	-7.3	73,107	-4.5	283,338	-1.5	334,509	-14.2	6,108	-23.2	259,732	-2.8			
31. 1-31. 4	295,000	2.0	24,164	4.8	90,757	7.9	110,621	-10.0	2,809	49.9	90,813	13.0			
2. 1-2. 4	263,743	-10.6	21,621	-10.5	80,939	-10.8	98,709	-10.8	2,100	-25.2	81,995	-9.7			
31. 4-31. 4	79,389	-5.7	6,532	-2.5	25,436	9.2	29,511	-16.7	1,031	75.9	23,411	-6.0			
2. 4-2. 4	69,568	-12.4	5,758	-11.8	21,018	-17.4	25,379	-14.0	614	-40.4	22,557	-3.6			
31年 4月	79,389	-5.7	6,532	-2.5	25,436	9.2	29,511	-16.7	1,031	75.9	23,411	-6.0	935	-6.4	
元年 5月	72,581	-8.7	6,126	-4.5	24,826	6.5	26,164	-15.8	374	-68.6	21,217	-11.4	917	-2.0	
6月	81,541	0.3	6,849	5.2	28,394	12.9	30,645	-12.2	632	-34.3	21,870	7.8	923	0.7	
7月	79,232	-4.1	6,656	1.0	26,282	3.3	30,383	-15.2	625	43.3	21,942	5.1	908	-1.6	
8月	76,034	-7.1	6,397	-0.8	24,027	-1.6	29,255	-17.5	235	-64.3	22,517	5.6	908	0.0	
9月	77,915	-4.9	6,412	-1.0	24,008	-3.5	29,414	-16.8	464	-24.7	24,029	14.1	903	-0.6	
10月	77,123	-7.4	6,386	-4.5	24,495	-5.6	29,417	-16.5	315	-58.7	22,896	7.0	895	-0.8	
11月	73,523	-12.7	6,036	-10.8	23,655	-7.3	28,779	-17.5	270	-52.1	20,819	-10.3	848	-5.3	
12月	72,174	-7.9	5,850	-7.8	22,294	-8.7	27,611	-10.3	676	66.9	21,593	-5.1	852	0.5	
2年 1月	60,341	-10.1	4,821	-12.1	18,037	-13.8	24,147	-2.5	301	-36.6	17,856	-14.6	813	-4.6	
2月	63,105	-12.3	5,194	-10.9	19,557	-11.1	22,638	-18.9	548	-36.5	20,362	-3.9	871	7.2	
3月	70,729	-7.6	5,848	-7.5	22,327	-0.3	26,545	-6.6	637	44.8	21,220	-16.1	905	3.9	
4月	69,568	-12.4	5,758	-11.8	21,018	-17.4	25,379	-14.0	614	-40.4	22,557	-3.6	801	-11.4	

資料3

マンション、分譲一戸建、プレハブ、ツーバイフォー、着工戸数

(単位:戸, %)

	分譲住宅				プレハブ				ツーバイフォー	
	マンション		分譲に占める割合	一戸建		新設に占める割合			前年比	
		前年比			前年比					
平成22年度	97,757	45.1	46.1	113,427	19.0	125,702	1.1	15.3	97,437	4.9
平成23年度	120,092	22.8	50.2	117,979	4.0	128,216	2.0	15.2	98,680	1.3
平成24年度	124,027	3.3	49.7	124,536	5.6	134,087	4.6	15.0	110,459	11.9
平成25年度	123,818	-0.2	47.8	133,906	7.5	149,756	11.7	15.2	120,520	9.1
平成26年度	110,215	-11.0	46.7	124,221	-7.2	140,157	-6.4	15.9	111,549	-7.4
平成27年度	118,432	7.5	48.0	126,235	1.6	143,164	2.1	15.6	115,391	3.4
平成28年度	112,354	-5.1	45.1	134,700	6.7	147,594	3.1	15.2	123,572	7.1
平成29年度	108,278	-3.6	43.6	137,849	2.3	136,245	-7.7	14.4	119,695	-3.1
平成30年度	119,683	10.5	44.8	144,905	5.1	130,916	-3.9	13.7	116,690	-2.5
令和元年度	111,615	-6.7	43.0	146,154	0.9	124,575	-4.8	14.1	107,322	-8.0
31. 1-31. 4	42,310	20.9	46.6	47,470	6.5	39,357	-1.2	13.3	34,280	-4.1
2. 1-2. 4	36,365	-14.1	44.4	45,069	-5.1	34,897	-11.3	13.2	30,683	-10.5
31. 4-31. 4	10,480	-15.1	44.8	12,698	3.0	9,982	1.0	12.6	9,011	-11.6
2. 4-2. 4	10,723	2.3	47.5	11,665	-8.1	8,078	-19.1	11.6	7,717	-14.4
31年 4月	10,480	-15.1	44.8	12,698	3.0	9,982	1.0	12.6	9,011	-11.6
元年 5月	9,165	-22.7	43.2	11,899	-0.4	9,701	-1.7	13.4	8,214	-3.0
6月	8,597	4.2	39.3	13,096	10.0	12,867	8.9	15.8	10,027	-0.6
7月	8,600	-1.1	39.2	13,074	8.9	11,837	0.7	14.9	9,368	-4.1
8月	10,159	11.1	45.1	12,236	2.4	11,201	-5.3	14.7	8,972	-12.5
9月	12,022	34.6	50.0	11,889	0.1	10,914	-5.8	14.0	9,881	-6.9
10月	9,998	16.2	43.7	12,726	1.4	11,109	-7.9	14.4	9,877	-12.7
11月	7,995	-23.6	38.4	12,705	1.1	10,312	-14.8	14.0	9,787	-5.4
12月	8,957	-6.2	41.5	12,427	-4.5	9,833	-7.6	13.6	9,219	-11.3
2年 1月	6,789	-27.5	38.0	10,881	-2.8	8,546	-9.9	14.2	7,013	-10.8
2月	9,353	2.4	45.9	10,907	-7.9	8,649	-16.5	13.7	7,285	-11.9
3月	9,500	-28.7	44.8	11,616	-1.0	9,624	0.9	13.6	8,668	-5.1
4月	10,723	2.3	47.5	11,665	-8.1	8,078	-19.1	11.6	7,717	-14.4

注) マンション (利用関係……分譲住宅, 建て方……共同住宅, 構造……鉄骨鉄筋コンクリート造, 鉄筋コンクリート造, 鉄骨造)
 一戸建 (利用関係……分譲住宅, 建て方……一戸建)

(単位：戸、%)

	三大都市圏計		首都圏										中部圏									
	総数	前年比	総数	前年比	埼玉県	千葉県	東京都	神奈川県	総数	前年比	岐阜県	静岡県	愛知県	三重県								
平成30年度	98,659	15.5	61,164	6.2	5,605	17.8	3,893	-32.2	37,872	5.5	13,794	23.1	9,691	39.8	635	24.5	563	-40.6	8,301	60.3	192	-34.9
令和元年度	90,258	-8.5	55,250	-9.7	4,304	-23.2	4,909	26.1	34,833	-8.0	11,204	-18.8	10,238	5.6	656	3.3	493	-12.4	8,919	7.4	170	-11.5
31.1-31.4	35,014	27.5	22,025	33.2	1,273	-14.6	1,827	69.3	13,908	35.7	5,017	35.0	3,124	18.2	194	110.9	125	-77.5	2,805	43.1	0	-100.0
2.1-2.4	31,412	-10.3	18,459	-16.2	1,628	27.9	1,569	-14.1	11,323	-18.6	3,939	-21.5	4,037	29.2	310	59.8	133	6.4	3,424	22.1	170	-
31.4-31.4	8,035	-16.9	5,059	-8.6	259	-56.8	451	25.6	2,901	-2.3	1,448	-10.0	394	-60.8	0	-	67	123.3	327	-66.5	0	-
2.4-2.4	9,461	17.7	5,649	11.7	407	57.1	495	9.8	3,149	8.5	1,598	10.4	1,645	317.5	225	-	82	22.4	1,338	309.2	0	-
平成31年4月	8,035	-16.9	5,059	-8.6	259	-56.8	451	25.6	2,901	-2.3	1,448	-10.0	394	-60.8	0	-	67	123.3	327	-66.5	0	-
令和元年5月	7,958	-21.3	5,387	12.3	697	99.7	212	-20.0	2,800	-10.4	1,678	58.5	1,294	23.5	0	-100.0	145	48.0	1,149	37.8	0	-100.0
6月	6,086	-6.2	3,319	-28.6	275	-58.3	0	-100.0	2,397	-17.7	647	-30.5	1,156	57.5	72	-	101	-	983	53.6	0	-100.0
7月	6,033	-16.3	3,307	-16.6	311	22.9	340	26.9	2,006	-35.3	650	89.5	1,069	42.7	346	686.4	0	-100.0	723	32.7	0	-
8月	8,325	11.1	5,868	26.1	467	-63.5	829	1,101.4	3,645	60.3	927	-10.3	733	56.3	96	336.4	30	-50.0	607	69.1	0	-100.0
9月	10,423	41.2	7,382	54.1	433	58.0	1,394	326.3	4,031	83.1	1,524	-23.4	807	18.2	0	-	0	-100.0	807	44.6	0	-100.0
10月	7,701	13.3	4,340	-1.3	65	-86.7	144	-79.9	3,379	48.4	752	-17.8	669	-15.1	0	-100.0	72	-	597	-20.0	0	-
11月	6,519	-26.4	3,674	-42.0	208	2.5	42	16.7	2,377	-54.3	1,047	16.9	1,265	76.4	0	-100.0	0	-100.0	1,265	107.7	0	-
12月	7,227	-5.8	4,104	-19.1	368	-24.6	423	27.8	3,123	11.4	190	-86.9	459	-40.2	57	-73.0	27	-	375	-32.6	0	-
令和2年1月	5,420	-29.6	3,065	-22.3	547	98.2	0	-100.0	2,244	-16.8	274	-59.8	707	-21.2	0	-100.0	0	-	707	-17.8	0	-
2月	8,322	6.7	4,669	-7.5	359	-32.1	626	-12.8	2,537	19.3	1,147	-31.5	848	16.2	45	-65.1	51	-	625	4.0	127	-
3月	8,209	-28.5	5,076	-36.3	315	50.7	448	22.7	3,393	-45.1	920	-24.2	837	-24.1	40	42.9	0	-100.0	754	-25.9	43	-
4月	9,461	17.7	5,649	11.7	407	57.1	495	9.8	3,149	8.5	1,598	10.4	1,645	317.5	225	-	82	22.4	1,338	309.2	0	-

	近畿圏														その他の地域			
	総数	前年比	滋賀県	京都府	大阪府	兵庫県	奈良県	和歌山県	総数	前年比	滋賀県	京都府	大阪府	兵庫県	奈良県	和歌山県	総数	前年比
平成30年度	27,804	33.2	950	12.0	1,527	8.7	21,378	59.3	3,389	-31.7	431	339.8	129	-5.1	21,024	-8.1		
令和元年度	24,770	-10.9	826	-13.1	2,190	43.4	15,449	-27.7	5,535	63.3	491	13.9	279	116.3	21,357	1.6		
31.1-31.4	9,865	19.1	167	-64.6	1,025	142.9	6,425	12.2	2,118	47.7	79	-39.2	51	-48.0	7,296	-3.4		
2.1-2.4	8,916	-9.6	339	103.0	627	-38.8	5,241	-18.4	2,641	24.7	68	-13.9	0	-100.0	4,953	-32.1		
31.4-31.4	2,582	-17.5	102	-70.9	382	49.2	1,053	-52.7	1,045	525.7	0	-100.0	0	-	2,445	-8.7		
2.4-2.4	2,167	-16.1	56	-45.1	194	-49.2	585	-44.4	1,332	27.5	0	-	0	-	1,262	-48.4		
平成31年4月	2,582	-17.5	102	-70.9	382	49.2	1,053	-52.7	1,045	525.7	0	-100.0	0	-	2,445	-8.7		
令和元年5月	1,277	-70.1	0	-	162	-36.5	1,006	-72.2	109	-72.4	0	-	0	-	1,207	-30.8		
6月	1,611	45.9	0	-	52	-	1,215	22.5	276	711.8	0	-	68	-12.8	2,511	42.3		
7月	1,657	-33.5	114	-2.6	200	316.7	969	-49.9	374	-5.3	0	-	0	-	2,567	71.9		
8月	1,724	-27.3	0	-100.0	236	594.1	897	-53.0	320	3.6	130	20.4	141	-	1,834	11.1		
9月	2,234	17.2	140	337.5	97	-	1,011	-44.3	923	1,491.4	63	-	0	-	1,599	2.9		
10月	2,692	67.0	73	-27.7	243	20.9	2,207	93.4	169	0.0	0	-	0	-	2,297	27.0		
11月	1,580	-12.4	0	-	280	700.0	918	-23.4	287	-49.6	25	-	70	-	1,476	-7.9		
12月	2,664	45.7	114	-58.2	105	90.9	1,517	30.0	723	230.1	205	79.8	0	-	1,730	-7.9		
令和2年1月	1,648	-42.2	56	-	242	-31.4	707	-66.1	643	56.1	0	-	0	-	1,369	-18.1		
2月	2,805	38.8	71	-	135	136.8	2,293	43.4	278	-2.8	28	-64.6	0	-	1,031	-22.6		
3月	2,296	-4.7	156	140.0	56	-76.0	1,656	-1.8	388	3.5	40	-	0	-100.0	1,291	-30.1		
4月	2,167	-16.1	56	-45.1	194	-49.2	585	-44.4	1,332	27.5	0	-	0	-	1,262	-48.4		

* マンション：利用関係…分譲住宅、建て方…共同住宅、構造…鉄骨鉄筋コンクリート造・鉄筋コンクリート造・鉄骨造

	首都圏								中部圏							
	総数	前年比	持家	前年比	貸家	前年比	分譲	前年比	総数	前年比	持家	前年比	貸家	前年比	分譲	前年比
平成24年度	316,191	3.1	70,153	2.4	112,695	5.3	131,659	3.2	103,164	3.0	49,391	1.5	31,438	5.8	21,728	3.4
平成25年度	337,699	6.8	75,478	7.6	129,068	14.5	131,083	-0.4	115,526	12.0	54,792	10.9	36,237	15.3	24,013	10.5
平成26年度	309,191	-8.4	59,849	-20.7	125,560	-2.7	120,690	-7.9	99,112	-14.2	42,512	-22.4	33,414	-7.8	22,393	-6.7
平成27年度	318,142	2.9	59,880	0.1	134,912	7.4	121,898	1.0	104,625	5.6	43,317	1.9	37,711	12.9	22,931	2.4
平成28年度	343,148	7.9	59,672	-0.3	153,742	14.0	128,393	5.3	108,451	3.7	43,926	1.4	40,915	8.5	23,152	1.0
平成29年度	327,384	-4.6	56,756	-4.9	148,557	-3.4	120,538	-6.1	107,562	-0.8	41,945	-4.5	39,736	-2.9	25,256	9.1
平成30年度	327,128	-0.1	57,662	1.6	140,539	-5.4	126,343	4.8	113,998	6.0	43,099	2.8	40,567	2.1	29,120	15.3
令和元年度	300,309	-8.2	57,329	-0.6	122,971	-12.5	118,358	-6.3	108,608	-4.7	42,940	-0.4	34,460	-15.1	30,300	4.1
平成31年 4月	28,666	-0.6	5,254	13.5	11,887	-6.7	11,142	-2.5	8,098	-14.3	3,442	5.0	2,529	-25.1	1,945	-24.3
令和元年 5月	23,937	-9.9	4,551	1.8	8,601	-24.3	10,641	6.2	11,099	12.6	4,228	17.3	3,681	7.8	3,177	15.2
6月	25,958	-5.3	5,545	11.2	11,183	-9.5	9,031	-7.9	10,462	12.4	4,143	20.4	3,362	-0.5	2,915	30.3
7月	24,986	-9.7	5,214	6.3	10,618	-19.7	9,080	-3.5	9,622	-4.5	4,026	5.2	2,754	-28.9	2,778	19.7
8月	27,263	-0.9	5,123	7.5	10,824	-14.5	11,272	12.9	8,891	-16.4	3,577	-7.1	2,856	-36.2	2,447	13.7
9月	27,821	-1.5	4,735	-10.2	10,467	-16.7	12,444	21.5	8,790	-9.0	3,446	-1.8	3,065	-21.9	2,264	3.0
10月	25,676	-10.4	4,955	-4.8	10,959	-16.1	9,713	-3.8	9,315	-4.7	3,764	-4.1	3,058	-5.1	2,471	0.7
11月	24,518	-18.0	4,927	-5.2	10,553	-15.7	8,948	-25.1	9,759	0.6	3,580	-6.8	2,896	-16.2	3,214	34.3
12月	23,749	-9.0	4,566	-3.3	9,750	-7.4	9,344	-13.4	8,710	-8.4	3,276	-10.2	3,053	-6.7	2,134	-12.1
令和2年 1月	21,437	-7.7	3,974	-10.1	9,635	5.1	7,801	-16.2	7,985	-3.9	3,050	-10.1	2,709	10.2	2,179	-10.6
2月	22,185	-11.4	4,182	-9.8	8,530	-14.9	9,286	-9.6	7,158	-15.9	2,956	-13.7	1,904	-28.9	2,273	-4.7
3月	24,113	-13.8	4,303	-3.3	9,964	-3.5	9,656	-26.1	8,719	-5.2	3,452	2.7	2,593	-14.6	2,503	-10.1
4月	25,309	-11.7	4,298	-18.2	10,016	-15.7	10,741	-3.6	8,982	10.9	3,301	-4.1	2,519	-0.4	3,139	61.4

	近畿圏								その他							
	総数	前年比	持家	前年比	貸家	前年比	分譲	前年比	総数	前年比	持家	前年比	貸家	前年比	分譲	前年比
平成24年度	131,704	3.5	38,091	2.4	42,826	5.3	49,899	2.7	341,943	11.3	158,897	5.6	133,932	19.2	46,374	10.7
平成25年度	148,618	12.8	42,234	10.9	52,662	23.0	53,074	6.4	385,411	12.7	180,337	13.5	152,026	13.5	50,978	9.9
平成26年度	133,118	-10.4	33,145	-21.5	53,563	1.7	45,142	-14.9	339,049	-12.0	142,715	-20.9	145,803	-4.1	47,817	-6.2
平成27年度	138,247	3.9	34,487	4.0	54,153	1.1	48,517	7.5	359,523	6.0	146,757	2.8	156,902	7.6	53,240	11.3
平成28年度	141,981	2.7	36,578	6.1	59,866	10.5	45,012	-7.2	380,557	5.9	151,607	3.3	172,752	10.1	52,729	-1.0
平成29年度	136,197	-4.1	34,626	-5.3	58,442	-2.4	42,613	-5.3	375,253	-1.4	148,784	-1.9	163,620	-5.3	60,088	14.0
平成30年度	145,225	6.6	36,088	4.2	58,058	-0.7	50,152	17.7	366,585	-2.3	150,861	1.4	150,929	-7.8	61,560	2.4
令和元年度	135,857	-6.5	36,544	1.3	50,912	-12.3	47,324	-5.6	338,913	-7.5	146,525	-2.9	126,166	-16.4	63,750	3.6
平成31年 4月	11,897	-11.2	3,291	18.3	4,216	-24.1	4,366	-12.0	30,728	-5.6	13,449	6.7	10,879	-21.0	5,958	0.3
令和元年 5月	10,253	-27.5	2,905	0.5	4,244	-13.5	3,035	-51.2	27,292	-5.8	13,142	6.4	9,638	-15.5	4,364	-11.8
6月	11,318	-3.6	3,413	9.3	4,286	-23.4	3,508	17.2	33,803	3.0	15,293	12.5	11,814	-12.8	6,416	22.2
7月	12,849	5.7	3,499	14.8	5,354	11.9	3,777	-12.2	31,775	-2.9	13,543	-0.9	11,657	-16.6	6,307	30.0
8月	10,737	-8.8	2,982	0.6	4,162	-7.1	3,569	-16.9	29,143	-8.8	12,345	-3.8	11,413	-17.6	5,229	6.7
9月	11,852	-5.5	3,290	7.6	4,174	-22.8	4,337	12.7	29,452	-6.4	12,537	-3.8	11,708	-13.0	4,984	4.3
10月	11,314	-1.6	2,963	-10.2	3,733	-18.3	4,559	26.9	30,818	-7.8	12,813	-5.2	11,667	-18.8	6,153	17.2
11月	11,212	-9.1	3,119	-4.2	4,622	-12.2	3,462	-5.7	28,034	-13.1	12,029	-9.1	10,708	-21.7	5,195	-0.3
12月	12,043	6.0	3,211	-0.6	3,974	-8.2	4,679	23.9	27,672	-11.9	11,241	-12.3	10,834	-14.4	5,436	-5.7
令和2年 1月	9,758	-14.2	2,340	-7.3	4,071	-6.4	3,305	-26.1	21,161	-12.5	8,673	-18.1	7,732	-12.1	4,571	-2.6
2月	10,978	-2.9	2,666	-10.0	3,609	-18.6	4,582	19.9	22,784	-15.9	9,753	-11.1	8,595	-20.3	4,221	-10.5
3月	11,646	0.2	2,865	-2.7	4,467	1.9	4,145	-1.3	26,251	-5.4	11,707	0.5	9,521	-10.7	4,916	-6.5
4月	10,030	-15.7	2,446	-25.7	3,639	-13.7	3,780	-13.4	25,247	-17.8	10,973	-18.4	9,205	-15.4	4,897	-17.8

令和 2 年 4 月の建築物の着工床面積（概要）

〔民間非居住建築物〕

前年同月と比較すると、事務所及び倉庫は増加したが、店舗及び工場が減少したため、全体で減少となった。

1. 全建築物の着工床面積は 1,009万㎡、前年同月比 10.1%減

○8か月連続の減少

○公共の建築主は 60万㎡（前年同月比 2.6%増、3か月ぶりの増加）

○民間の建築主は 949万㎡（同 10.8%減、8か月連続の減少）

2. 民間建築主

○居住用は 593万㎡（前年同月比 11.5%減、7か月連続の減少）

○非居住用は 356万㎡（同 9.5%減、先月の増加から再びの減少）

① 主な用途別（民間非居住用）

・鉱業、採石業、砂利採取業、建設業用は	11万㎡	（前年同月比	27.8%増）
・製造業用は	63万㎡	（同	17.4%減）
・情報通信業用は	4万㎡	（同	44.1%減）
・卸売業、小売業用は	40万㎡	（同	37.7%減）
・金融業、保険業用は	2万㎡	（同	61.9%減）
・不動産業用は	21万㎡	（同	48.0%減）
・宿泊業、飲食サービス業用は	22万㎡	（同	14.4%減）
・医療、福祉用は	37万㎡	（同	24.7%減）
・その他のサービス業用は	43万㎡	（同	74.1%増）

② 主な使途別（民間非居住用）

・事務所は	55万㎡	（前年同月比	39.1%増、	2か月連続の増加）
・店舗は	28万㎡	（同	39.6%減、	12か月連続の減少）
・工場は	56万㎡	（同	20.3%減、	4か月連続の減少）
・倉庫は	99万㎡	（同	1.7%増、	4か月連続の増加）

着工建築物用途別・用途別床面積の推移（民間建築主）

（単位：棟、千㎡、％）

	非居住計（民間）			[使 途 別]										[用 途 別]										
	棟数		床面積	事務所		店舗		工場		倉庫		鉱業、採石業、砂利採取業、建設業用			製造業用			情報通信業用						
				棟数	床面積	棟数	床面積	棟数	床面積	棟数	床面積	棟数	床面積	棟数	床面積	棟数	床面積	棟数	床面積					
			前年比																					
平成22年度	65,833	37,403	7.3	8,457	4,658	-26.8	7,418	5,727	4.1	6,619	6,405	17.6	11,252	4,234	6.1	2,546	593	-11.9	9,073	6,670	7.6	583	429	54.1
平成23年度	67,717	40,502	8.3	8,746	5,039	8.2	8,345	5,173	-9.7	7,220	7,168	11.9	11,397	5,361	26.6	2,629	710	19.8	10,056	7,905	18.5	542	590	37.6
平成24年度	73,078	44,559	10.0	9,503	5,315	5.5	9,619	7,403	43.1	7,602	8,203	14.4	12,493	6,248	16.6	3,245	727	2.4	10,456	7,762	-1.8	548	344	-41.7
平成25年度	75,056	47,859	7.4	9,515	4,999	-5.9	10,034	8,326	12.5	7,356	7,890	-3.8	12,955	6,842	9.5	3,342	875	20.3	9,910	8,061	3.9	540	329	-4.5
平成26年度	72,143	45,013	-5.9	9,503	5,097	2.0	9,433	7,112	-14.6	7,497	7,482	-5.2	12,560	8,003	17.0	3,748	955	9.1	10,348	7,920	-1.7	461	600	82.5
平成27年度	71,923	44,098	-2.0	10,112	5,261	3.2	8,509	6,029	-15.2	7,938	8,739	16.8	13,198	7,921	-1.0	4,281	1,045	9.5	11,243	8,976	13.3	619	328	-45.3
平成28年度	73,324	45,299	2.7	10,289	5,805	10.3	8,275	5,570	-7.6	7,918	8,162	-6.6	14,067	8,496	7.3	4,061	1,118	6.9	11,007	8,624	-3.9	643	420	27.9
平成29年度	74,955	47,293	4.4	10,463	5,536	-4.6	7,749	5,493	-1.4	8,019	9,073	11.2	14,100	9,768	15.0	4,214	1,148	2.7	11,782	9,701	12.5	578	359	-14.5
平成30年度	72,844	46,037	-2.7	10,196	5,322	-3.9	7,248	5,179	-5.7	8,282	9,889	9.0	13,789	8,625	-11.7	4,186	1,217	6.0	12,489	11,017	13.6	458	454	26.4
令和元年度	69,621	43,019	-6.6	10,692	5,442	2.3	6,158	4,118	-20.5	7,279	7,638	-22.8	13,765	9,904	14.8	4,219	1,056	-13.3	11,049	9,029	-18.0	474	415	-8.5
31. 1-31. 4	21,973	14,000	-8.2	3,149	1,673	-19.3	2,064	1,592	-1.0	2,421	2,938	-5.3	4,145	2,696	-19.9	1,259	320	-10.3	3,756	3,177	-7.6	157	144	-5.8
2. 1- 2. 4	20,482	13,061	-6.7	3,699	1,973	17.9	1,607	1,173	-26.3	2,006	1,826	-37.9	4,176	3,660	35.8	1,263	394	23.1	3,145	2,121	-33.3	169	135	-6.4
31. 4-31. 4	5,972	3,940	-4.2	852	399	-36.7	553	471	32.0	652	708	-20.0	1,154	973	36.6	377	82	-10.7	957	762	-19.6	44	65	323.1
2. 4- 2. 4	5,653	3,564	-9.5	948	555	39.1	429	285	-39.6	580	564	-20.3	1,252	989	1.7	391	105	27.8	892	630	-17.4	53	36	-44.1
3 1年 4月	5,972	3,940	-4.2	852	399	-36.7	553	471	32.0	652	708	-20.0	1,154	973	36.6	377	82	-10.7	957	762	-19.6	44	65	323.1
元年 5月	5,530	3,633	-5.1	794	481	32.6	575	408	-7.8	637	656	-27.8	1,052	699	-12.5	341	70	-34.8	923	837	-18.1	30	10	-52.4
6月	6,753	4,157	-1.1	957	523	-19.8	685	380	-29.1	720	806	-11.4	1,427	1,111	97.4	428	104	18.8	1,138	1,006	-0.9	43	75	-40.5
7月	6,686	4,416	2.2	944	531	15.4	654	410	-47.1	715	815	-19.4	1,348	1,011	46.3	391	86	-31.8	991	1,120	-4.5	53	28	-34.9
8月	6,131	3,619	-5.6	889	400	-0.7	499	317	-23.1	659	704	-21.4	1,184	624	-6.0	328	73	-24.8	979	756	-13.7	35	12	-84.3
9月	6,440	3,223	-20.0	940	346	-17.6	522	319	-15.4	608	557	-40.2	1,300	624	-17.2	422	118	52.1	939	651	-36.8	38	24	1.5
10月	5,842	3,389	-16.9	803	317	-9.1	467	255	-30.2	689	759	-12.5	1,134	648	-35.7	344	66	-30.8	1,015	940	-8.1	43	20	-7.0
11月	5,818	3,348	-9.7	910	365	-6.9	509	338	-10.7	620	797	10.0	1,046	667	-13.4	368	86	-8.0	951	881	5.0	30	19	22.5
12月	5,620	3,797	-1.6	852	662	75.0	516	330	-20.4	553	575	9.3	1,196	876	-7.0	348	82	-59.6	903	585	-13.4	42	65	97.9
2年 1月	4,695	2,636	-27.2	783	338	-19.2	403	188	-45.3	462	343	-65.8	920	664	1.8	274	63	-13.8	715	431	-56.4	44	26	-0.0
2月	4,716	3,395	-2.2	832	377	-35.4	389	373	-2.1	469	443	-26.2	954	1,265	84.4	288	54	-44.0	743	498	-31.7	39	28	75.8
3月	5,418	3,466	16.8	1,136	704	157.6	386	327	-17.3	495	476	-24.2	1,050	741	92.9	310	171	154.7	795	562	-19.5	33	45	19.6
4月	5,653	3,564	-9.5	948	555	39.1	429	285	-39.6	580	564	-20.3	1,252	989	1.7	391	105	27.8	892	630	-17.4	53	36	-44.1

（注）四捨五入の関係で一致しないことがある。

着工建築物用途別・用途別床面積の推移（民間建築主）

（単位：棟、千㎡、％）

	卸売業、小売業用			金融業、保険業用			不動産業用			宿泊業、飲食サービス業用			医療、福祉用			その他のサービス業用		
	棟数	床面積	前年比	棟数	床面積	前年比	棟数	床面積	前年比	棟数	床面積	前年比	棟数	床面積	前年比	棟数	床面積	前年比
平成22年度	8,748	6,595	-0.2	629	388	-24.7	2,080	2,199	-26.9	3,663	1,008	-20.6	9,635	7,880	87.5	9,957	3,807	-1.4
平成23年度	9,826	6,441	-2.3	591	477	22.8	2,166	1,822	-17.1	3,466	976	-3.3	10,970	9,742	23.6	9,508	3,210	-15.7
平成24年度	11,800	9,017	40.0	666	466	-2.2	2,248	2,184	19.8	3,815	1,238	26.9	10,246	8,212	-15.7	10,468	3,657	13.9
平成25年度	12,077	10,159	12.7	656	654	40.2	2,164	1,499	-31.4	4,019	1,427	15.3	11,256	10,019	22.0	11,154	4,572	25.0
平成26年度	11,462	8,773	-13.6	667	414	-36.7	2,119	1,767	17.9	3,635	1,401	-1.8	9,742	8,252	-17.6	10,766	3,825	-16.3
平成27年度	10,300	7,495	-14.6	746	698	68.5	2,604	2,305	30.5	3,923	1,797	28.3	8,450	6,245	-24.3	11,238	4,100	7.2
平成28年度	10,234	7,502	0.1	690	339	-51.5	3,435	2,048	-11.1	4,287	2,721	51.4	8,765	6,530	4.6	10,583	3,796	-7.4
平成29年度	9,597	6,918	-7.8	616	567	67.6	3,200	2,674	30.5	4,848	3,597	32.2	8,399	5,557	-14.9	10,491	3,347	-11.8
平成30年度	9,063	6,640	-4.0	519	423	-25.5	3,144	2,038	-23.8	4,896	3,544	-1.5	7,665	4,838	-12.9	10,448	3,731	11.5
令和元年度	7,681	5,332	-19.7	491	324	-23.5	3,189	2,683	31.7	5,137	3,200	-9.7	7,386	5,108	5.6	11,476	3,519	-5.7
31.1-31.4	2,672	2,135	0.3	149	167	-39.0	968	1,027	11.2	1,480	943	-19.8	2,347	1,684	5.8	3,142	1,117	16.0
2.1-2.4	2,113	1,564	-26.7	149	66	-60.6	1,005	934	-9.1	1,372	908	-3.7	1,984	1,573	-6.6	3,981	1,177	5.3
31.4-31.4	724	636	23.8	37	57	136.7	286	407	17.7	431	252	-30.8	614	498	10.6	827	245	-29.4
2.4-2.4	577	396	-37.7	40	22	-61.9	261	212	-48.0	346	216	-14.4	492	375	-24.7	868	426	74.1
31年4月	724	636	23.8	37	57	136.7	286	407	17.7	431	252	-30.8	614	498	10.6	827	245	-29.4
元年5月	631	450	-13.4	40	12	-61.0	251	394	614.1	455	244	-21.4	525	326	-5.3	827	384	22.7
6月	813	518	-17.3	31	56	163.7	347	137	-44.8	601	242	-16.2	595	376	14.7	944	298	-26.8
7月	755	526	-46.1	55	69	2.2	336	147	-2.1	621	343	20.6	712	505	54.2	897	305	-24.7
8月	617	400	-32.2	48	21	35.4	265	172	23.8	425	435	49.4	688	439	18.6	941	279	-12.5
9月	650	372	-20.1	37	18	-75.6	253	82	-36.0	423	195	-41.7	760	540	30.0	1,242	270	-18.4
10月	647	394	-12.1	51	20	-49.8	233	50	-66.3	406	262	-21.2	711	413	-14.5	794	394	91.0
11月	663	387	-17.6	32	11	-60.6	239	130	14.3	376	314	-15.9	695	402	-15.9	956	339	13.1
12月	645	482	-9.3	51	16	19.6	235	441	394.7	373	221	-19.3	594	412	-9.7	935	254	10.1
2年1月	516	231	-46.7	33	13	-84.3	281	192	12.6	342	234	-15.5	493	467	26.6	923	249	-36.5
2月	535	458	-12.2	27	12	-44.5	247	171	-49.5	286	203	-21.6	480	353	-14.0	949	190	-10.3
3月	485	480	-12.0	49	19	204.8	216	360	225.0	398	255	64.6	519	377	-7.1	1,241	311	15.8
4月	577	396	-37.7	40	22	-61.9	261	212	-48.0	346	216	-14.4	492	375	-24.7	868	426	74.1

（注）四捨五入の関係で一致しないことがある。

建築着工統計調査報告

(令和2年4月分)

表1. 建築物：総括表

		床面積の合計			工事費予定額		
		千平方メートル	対前月比(%)	対前年同月比(%)	百万円	対前月比(%)	対前年同月比(%)
建築物計		10,093	2.6	△10.1	2,180,994	1.1	△5.7
建築主別	公共	600	50.9	2.6	192,085	73.7	0.3
	国	57	26.6	13.9	20,771	14.6	41.4
	都道府県	136	△1.6	12.4	41,502	30.6	35.2
	市区町村	408	89.5	△1.7	129,813	114.0	△11.1
	民間	9,493	0.6	△10.8	1,988,909	△2.8	△6.2
	会社	5,439	6.3	△7.3	1,113,988	2.8	△1.9
用別	会社でない団体	635	△10.1	0.2	209,723	△16.2	12.3
	個人	3,419	△5.4	△17.4	665,198	△6.7	△16.7
	居住用	6,007	△1.8	△11.4	1,220,751	△1.5	△7.7
用途別	居住専用	5,689	△3.2	△13.4	1,118,287	△4.9	△11.8
	居住産業併用	318	32.0	49.4	102,464	61.1	88.4
	非居住用	4,086	9.9	△8.0	960,243	4.6	△3.0
	農林水産業用	150	△7.2	△8.7	18,725	37.7	3.3
	鉱業、採石業、砂利採取業、建設業用	106	△37.9	28.5	22,481	△14.0	86.2
	製造業用	641	13.1	△16.6	120,135	△1.6	△19.2
	電気・ガス・熱供給・水道業用	89	63.0	148.9	29,073	38.3	252.6
	情報通信業用	43	△4.9	△33.6	16,907	30.3	△45.2
	運輸業用	775	73.1	68.1	119,852	59.8	69.9
	卸売業、小売業用	422	△14.0	△33.9	64,572	△29.2	△31.7
	金融業、保険業用	22	14.2	△61.9	6,610	2.8	△74.2
	不動産業用	217	△39.8	△50.4	54,822	△62.8	△24.6
	宿泊業、飲食サービス業用	225	△12.0	△11.0	75,993	△19.2	△1.3
	教育、学習支援業用	248	2.5	△12.9	66,636	△6.4	△22.2
	医療、福祉用	391	△0.7	△30.9	106,038	△12.8	△39.1
	その他のサービス業用	508	60.1	97.1	172,766	160.2	220.2
	公務用	187	106.8	△17.9	71,275	158.1	△20.5
	その他	64	△37.9	△55.0	14,357	△32.4	△49.4
構造別	木造	4,172	△1.7	△14.3	709,689	△3.1	△14.3
	非木造	5,921	5.9	△6.8	1,471,305	3.2	△0.9
	鉄骨鉄筋コンクリート造	199	101.2	△0.0	48,614	40.6	△18.9
	鉄筋コンクリート造	2,050	14.3	△4.9	601,772	12.0	4.7
	鉄骨造	3,578	△1.6	△8.7	813,671	△4.2	△3.4
	コンクリートブロック造	8	132.5	21.2	1,565	127.9	21.8
その他	85	52.3	17.2	5,683	72.5	△11.7	

表2. 建築物：建築主別、用途別 床面積の合計（千平方メートル）

用途別	建築主別		公		民		間	
	千平方メートル	対前年同月比(%)	計	対前年同月比(%)	計	対前年同月比(%)	計	対前年同月比(%)
合計	10,093	△10.1	600	2.6	9,493	△10.8		
居住用	6,007	△11.4	79	△8.3	5,929	△11.5		
居住専用	5,689	△13.4	74	△13.0	5,615	△13.4		
居住産業併用	318	49.4	4	1,495.5	314	47.6		
非居住用	4,086	△8.0	522	4.4	3,564	△9.5		
農林水産業用	150	△8.7	21	206.9	129	△18.2		
鉱業、採石業、砂利採取業、建設業用	106	28.5	1	-	105	27.8		
製造業用	641	△16.6	11	69.1	630	△17.4		
電気・ガス・熱供給・水道業用	89	148.9	7	186.0	82	146.3		
情報通信業用	43	△33.6	7	-	36	△44.1		
運輸業用	775	68.1	3	△8.3	772	68.6		
卸売業、小売業用	422	△33.9	26	1,014.9	396	△37.7		
金融業、保険業用	22	△61.9	0	-	22	△61.9		
不動産業用	217	△50.4	5	△83.6	212	△48.0		
宿泊業、飲食サービス業用	225	△11.0	9	811.7	216	△14.4		
教育、学習支援業用	248	△12.9	149	13.8	99	△35.5		
医療、福祉用	391	△30.9	16	△76.5	375	△24.7		
その他のサービス業用	508	97.1	82	532.6	426	74.1		
公務用	187	△17.9	171	△22.0	15	95.8		
その他	64	△55.0	15	△12.3	49	△60.7		

表3. 建築物：構造別、用途別 床面積の合計（千平方メートル）

用途別	構造別		木		非木		造	
	千平方メートル	対前年同月比(%)	計	対前年同月比(%)	計	対前年同月比(%)	計	対前年同月比(%)
合計	10,093	△10.1	4,172	△14.3	5,921	△6.8		
居住用	6,007	△11.4	3,860	△14.5	2,147	△5.3		
居住専用	5,689	△13.4	3,819	△14.5	1,870	△11.0		
居住産業併用	318	49.4	41	△9.9	277	65.7		
非居住用	4,086	△8.0	312	△12.0	3,774	△7.6		
農林水産業用	150	△8.7	61	△19.2	89	0.3		
鉱業、採石業、砂利採取業、建設業用	106	28.5	18	△1.4	88	37.1		
製造業用	641	△16.6	21	74.5	620	△18.1		
電気・ガス・熱供給・水道業用	89	148.9	4	△47.1	84	208.9		
情報通信業用	43	△33.6	2	△16.5	41	△34.2		
運輸業用	775	68.1	5	15.2	770	68.6		
卸売業、小売業用	422	△33.9	17	△28.7	405	△34.1		
金融業、保険業用	22	△61.9	1	△7.5	21	△63.1		
不動産業用	217	△50.4	8	3.6	209	△51.4		
宿泊業、飲食サービス業用	225	△11.0	27	△6.8	198	△11.6		
教育、学習支援業用	248	△12.9	15	△26.8	233	△11.8		
医療、福祉用	391	△30.9	72	△16.9	319	△33.4		
その他のサービス業用	508	97.1	42	△4.2	466	117.6		
公務用	187	△17.9	8	△12.4	179	△18.1		
その他	64	△55.0	13	△10.9	52	△59.9		

表4. 新設住宅：総括表

	戸数			床面積の合計		
	戸	対前月比(%)	対前年同月比(%)	千平方メートル	対前月比(%)	対前年同月比(%)
新設住宅計	69,568	△1.6	△12.4	5,758	△1.5	△11.8
建築別						
公共民間	1,058	△46.9	△26.9	66	△50.3	△19.3
民間	68,510	△0.3	△12.1	5,692	△0.4	△11.7
利用関係別						
持家	21,018	△5.9	△17.4	2,512	△4.8	△17.7
賃貸家	25,379	△4.4	△14.0	1,214	△4.8	△12.7
給与住宅	614	△3.6	△40.4	34	△37.3	△29.7
分譲住宅	22,557	6.3	△3.6	1,998	6.4	△2.1
資金別						
民間資金	62,391	△0.2	△12.2	5,108	△0.5	△11.9
公的資金	7,177	△12.4	△13.6	650	△8.9	△11.3
公営住宅	1,015	△45.2	△22.6	64	△41.5	△12.5
住宅金融機構融資住宅	3,627	△7.1	△10.0	355	△2.0	△10.1
都市再生機構建設住宅	0	-	△100.0	0	-	△100.0
その他の住宅	2,535	3.8	△11.1	231	△4.3	△10.3
構造別						
木造	38,849	△3.2	△14.0	3,779	△2.8	△14.4
非木造	30,719	0.4	△10.2	1,980	0.9	△6.6
鉄骨鉄筋コンクリート造	350	30.6	△4.6	18	3.8	1.2
鉄筋コンクリート造	21,052	4.2	△4.3	1,285	6.0	0.4
鉄骨造	9,134	△9.2	△22.1	662	△8.7	△18.4
コンクリートブロック造	101	260.7	173.0	6	152.1	87.3
その他	82	95.2	9.3	8	74.2	16.2

表5. 新設住宅：資金別、利用関係別 戸数 (戸)

利用関係別	合計		民間資金住宅		公的資金住宅			
	計	対前年同月比(%)	計	対前年同月比(%)	計	対前年同月比(%)	住宅金融機構	対前年同月比(%)
合計	69,568	△12.4	62,391	△12.2	7,177	△13.6	3,627	△10.0
持家	21,018	△17.4	18,736	△18.1	2,282	△10.4	1,132	△1.0
賃貸家	25,379	△14.0	22,367	△15.3	3,012	△2.6	1,149	41.3
給与住宅	614	△40.4	532	△46.4	82	115.8	3	50.0
分譲住宅	22,557	△3.6	20,756	△0.1	1,801	△31.4	1,343	△35.2

表6. 新設住宅：構造別、建て方別 利用関係別 戸数 (戸)

利用関係別	構造別・建て方別	合計				
		持家	賃貸家	給与住宅	分譲住宅	
合計	計	69,568	21,018	25,379	614	22,557
	一戸建住宅	32,951	20,861	348	77	11,665
	長屋建住宅	5,920	83	5,782	31	24
	共同住宅	30,697	74	19,249	506	10,868
木造	計	38,849	18,456	8,804	146	11,443
	一戸建住宅	30,014	18,383	268	65	11,298
	長屋建住宅	4,794	53	4,691	26	24
	共同住宅	4,041	20	3,845	55	121
非木造	計	30,719	2,562	16,575	468	11,114
	一戸建住宅	2,937	2,478	80	12	367
	長屋建住宅	1,126	30	1,091	5	0
	共同住宅	26,656	54	15,404	451	10,747

表7. 枠組壁工法(ツーバイ・フォー) 新設住宅 戸数 (戸)

利用関係別	合計		持家		賃貸家		給与住宅		分譲住宅	
	戸	対前年同月比(%)	戸	対前年同月比(%)	戸	対前年同月比(%)	戸	対前年同月比(%)	戸	対前年同月比(%)
木造	7,717	△14.4	2,159	△20.9	4,585	△7.2	45	2.3	928	△28.5

表8. プレハブ新設住宅 戸数 (戸)

構造別	戸	対前年同月比(%)	利用関係別	戸	対前年同月比(%)
合計	8,078	△19.1	持家	2,694	△18.3
木造	809	△24.8	賃貸家	4,980	△17.9
鉄筋コンクリート造	211	△39.2	給与住宅	27	△54.2
鉄骨造	7,058	△17.5	分譲住宅	377	△32.4

表9. 都道府県別・地域別・都市圏別：総括表

総数	建築物			新設住宅						
	床面積の合計		工事費予定額 百万円	戸数の合計		床面積の合計		資金別		
	千平方メートル	対前年同月比 %		戸	対前年同月比 %	千平方メートル	対前年同月比 %	民間資金 戸	公的資金 戸	
	10,093	△10.1	2,180,994	69,568	△12.4	5,758	△11.8	62,391	7,177	
都道府県別	1 北海道	522	△2.6	112,586	2,950	△10.9	244	△13.5	2,565	385
	2 青森	112	△20.1	21,185	597	△5.2	65	△14.0	590	7
	3 岩手	85	3.4	15,495	441	1.8	43	4.1	413	28
	4 宮城	206	△11.4	43,384	1,362	△24.9	112	△22.0	1,154	208
	5 秋田	72	△20.6	12,956	342	△29.2	37	△33.5	286	56
	6 山形	150	35.9	31,893	543	7.5	54	0.0	528	15
	7 福島	200	△11.3	42,841	908	△17.0	88	△19.5	792	116
	8 茨城	317	△1.0	70,247	1,412	△9.0	135	△9.7	1,320	92
	9 栃木	129	△37.6	22,184	692	△38.6	75	△33.7	602	90
	10 群馬	222	46.3	33,249	931	11.5	92	3.2	902	29
	11 埼玉	562	△29.1	101,799	4,035	△6.1	348	△7.0	3,788	247
	12 千葉	462	△1.7	113,045	3,840	△11.5	315	△13.1	3,356	484
	13 東京都	1,038	△10.1	307,397	11,617	△0.5	733	3.8	10,821	796
	14 神奈川県	776	2.2	184,650	5,817	△30.4	431	△27.9	5,418	399
	15 新潟	190	△7.5	31,376	1,001	△3.8	101	△14.4	861	140
	16 富山	103	△14.2	27,831	381	△37.3	46	△27.8	353	28
	17 石川	96	△41.3	18,694	569	△27.2	56	△26.1	552	17
	18 福井	63	△17.3	10,639	298	△33.6	34	△32.7	277	21
	19 山梨	62	12.9	12,369	314	15.9	34	18.4	240	74
	20 長野	164	△13.4	32,501	962	△26.2	98	△26.6	786	176
	21 岐阜	219	12.9	43,258	1,112	5.0	115	3.0	1,045	67
	22 静岡県	264	△20.4	49,701	1,774	△4.4	171	△9.3	1,581	193
	23 愛知	737	37.4	161,009	5,403	24.2	472	27.2	4,825	578
	24 三重	129	△10.1	23,615	693	△16.8	70	△9.0	568	125
	25 滋賀	109	△31.6	19,761	621	△26.7	61	△29.0	549	72
	26 京都	156	△27.1	38,246	1,140	△25.1	86	△27.8	1,096	44
	27 大阪府	494	△31.3	110,915	4,022	△26.0	307	△17.5	3,508	514
	28 兵庫県	526	18.6	94,263	3,250	0.8	271	△5.3	2,930	320
	29 奈良	48	△24.5	9,110	351	△10.5	35	△17.3	308	43
	30 和歌山	86	△12.1	17,821	646	35.7	54	18.7	423	223
	31 鳥取	41	1.3	7,294	153	△29.8	15	△35.5	149	4
	32 島根	34	9.7	7,206	236	0.9	23	0.5	215	21
	33 岡山	116	△18.3	24,303	807	2.2	76	0.8	685	122
	34 広島	149	△53.5	26,718	1,012	△44.2	93	△39.8	784	228
	35 山口	89	△11.3	17,895	523	△3.1	46	△5.8	461	62
	36 徳島	54	△17.4	9,007	329	△25.7	31	△30.7	301	28
	37 香川	92	8.7	16,809	384	△12.7	39	△12.0	340	44
	38 愛媛	100	△11.9	19,071	581	△10.5	53	△7.4	535	46
	39 高知	63	80.4	12,397	296	36.4	25	19.0	273	23
	40 福岡	352	△17.7	65,004	3,097	△10.1	229	△9.6	2,538	559
	41 佐賀	87	△18.1	30,818	253	△60.8	25	△53.0	177	76
	42 長崎	58	△32.0	11,788	334	△59.6	28	△53.5	295	39
	43 熊本	129	△51.6	26,341	790	△40.9	74	△34.2	685	105
	44 大分	63	△27.0	11,104	520	△21.9	43	△27.3	505	15
	45 宮崎	88	19.2	15,572	520	46.1	44	37.1	485	35
	46 鹿児島	101	△16.3	17,713	580	△19.3	51	△19.3	531	49
	47 沖縄	176	30.0	47,932	1,129	△2.1	77	△3.5	995	134
地域別	1 北海道	522	△2.6	112,586	2,950	△10.9	244	△13.5	2,565	385
	2 東北	825	△6.4	167,754	4,193	△15.4	398	△16.8	3,763	430
	3 関東	3,733	△9.0	877,440	29,620	△12.2	2,263	△11.5	27,233	2,387
	4 北陸	452	△20.0	88,540	2,249	△21.9	238	△23.0	2,043	206
	5 中部	1,348	11.9	277,584	8,982	10.9	827	10.7	8,019	963
	6 近畿	1,419	△16.4	290,116	10,030	△15.7	814	△14.4	8,814	1,216
	7 中国	428	△32.3	83,417	2,731	△24.1	254	△22.1	2,294	437
	8 四国	309	3.6	57,284	1,590	△9.1	149	△11.4	1,449	141
	9 九州	879	△24.7	178,340	6,094	△23.8	494	△22.0	5,216	878
	10 沖縄	176	30.0	47,932	1,129	△2.1	77	△3.5	995	134
都市圏別	1 首都圏	2,838	△10.7	706,890	25,309	△11.7	1,828	△10.5	23,383	1,926
	2 中部圏	1,348	11.9	277,584	8,982	10.9	827	10.7	8,019	963
	3 近畿圏	1,419	△16.4	290,116	10,030	△15.7	814	△14.4	8,814	1,216
	4 その他	4,487	△12.7	906,404	25,247	△17.8	2,289	△18.0	22,175	3,072

表10. 都道府県別・地域別・都市圏別：利用関係別表

		新設住宅・利用関係別													
		戸数の合計		持家		貸家		給与住宅		分譲住宅					
										うち		うち			
		戸	%	戸	%	戸	%	戸	%	戸	%	マンション		一戸建	
対前年同月比	対前年同月比											対前年同月比	対前年同月比		
総数	69,568	△12.4	21,018	△17.4	25,379	△14.0	614	△40.4	22,557	△3.6	10,723	2.3	11,665	△8.1	
都道府県別	1 北海道	2,950	△10.9	944	△19.0	1,648	△7.9	26	△40.9	332	6.4	79	△19.4	253	18.2
	2 青森	597	△5.2	411	△14.0	106	14.0	0	0.0	80	35.6	0	0.0	80	35.6
	3 岩手	441	1.8	278	17.3	125	△12.6	1	△83.3	37	△21.3	0	0.0	37	△21.3
	4 宮城	1,362	△24.9	399	△16.2	497	△31.3	3	-	463	△24.6	134	△63.0	329	30.6
	5 秋田	342	△29.2	226	△33.7	81	62.0	0	△100.0	35	△61.5	0	△100.0	35	△5.4
	6 山形	543	7.5	295	△9.0	185	39.1	0	△100.0	63	34.0	0	0.0	63	34.0
	7 福島	908	△17.0	426	△28.0	215	△18.9	22	144.4	245	7.5	91	56.9	154	△9.4
	8 茨城	1,412	△9.0	693	△9.5	406	△5.6	4	100.0	309	△12.5	0	△100.0	309	17.0
	9 栃木	692	△38.6	407	△26.5	119	△51.0	0	△100.0	166	△49.4	0	△100.0	166	△15.7
	10 群馬	931	11.5	400	△21.3	216	33.3	1	-	314	90.3	101	-	213	29.1
	11 埼玉	4,035	△6.1	1,118	△15.9	1,264	△5.3	34	183.3	1,619	△0.1	407	57.1	1,212	△10.9
	12 千葉	3,840	△11.5	1,050	△10.7	1,360	△9.9	6	△40.0	1,424	△13.3	495	9.8	924	△21.9
	13 東京都	11,617	△0.5	1,150	△4.2	5,512	△1.4	192	△44.8	4,763	4.9	3,149	8.5	1,576	△1.4
	14 神奈川県	5,817	△30.4	980	△36.7	1,880	△45.6	22	69.2	2,935	△12.1	1,598	10.4	1,289	△27.9
	15 新潟	1,001	△3.8	565	△27.2	254	38.8	1	△66.7	181	129.1	88	-	93	17.7
	16 富山	381	△37.3	276	△23.3	61	△69.2	2	-	42	△16.0	0	0.0	40	△20.0
	17 石川	569	△27.2	299	△23.3	206	8.4	1	△97.7	63	△60.4	0	△100.0	63	△34.4
	18 福井	298	△33.6	192	△27.8	70	9.4	2	△33.3	34	△70.7	0	△100.0	34	△17.1
	19 山梨	314	15.9	222	18.1	48	45.5	1	△95.8	43	65.4	0	0.0	43	65.4
	20 長野	962	△26.2	536	△25.2	274	△6.2	5	150.0	147	△49.7	0	△100.0	124	6.0
	21 岐阜	1,112	5.0	506	△16.9	223	△9.3	0	△100.0	383	94.4	225	-	158	△19.8
	22 静岡県	1,774	△4.4	925	△8.1	510	15.1	5	△50.0	334	△15.4	82	22.4	252	△23.2
	23 愛知県	5,403	24.2	1,480	9.3	1,593	△3.5	17	△79.0	2,313	82.8	1,338	309.2	975	4.4
	24 三重	693	△16.8	390	△17.4	193	2.1	1	△98.8	109	23.9	0	0.0	109	23.9
	25 滋賀	621	△26.7	306	△27.8	158	△15.1	1	△85.7	156	△32.2	56	△45.1	100	△21.9
	26 京都	1,140	△25.1	304	△32.9	412	△11.8	1	△66.7	423	△29.5	194	△49.2	229	5.0
	27 大阪	4,022	△26.0	700	△24.7	2,003	△24.6	18	800.0	1,301	△29.6	585	△44.4	679	△14.3
	28 兵庫	3,250	0.8	663	△32.7	685	△4.1	120	990.9	1,782	17.8	1,332	27.5	437	△6.6
	29 奈良	351	△10.5	196	△5.8	80	60.0	1	0.0	74	△44.4	0	0.0	74	△44.4
	30 和歌山	646	35.7	277	△4.8	301	112.0	24	-	44	2.3	0	0.0	44	2.3
	31 鳥取	153	△29.8	111	△27.0	28	△39.1	1	-	13	△35.0	0	0.0	13	△35.0
	32 島根	236	0.9	144	△0.7	74	△7.5	0	0.0	18	100.0	0	0.0	18	100.0
	33 岡山	807	2.2	380	2.2	261	22.5	3	200.0	163	△20.1	66	△36.5	97	△3.0
	34 広島	1,012	△44.2	388	△17.6	204	△66.6	56	14.3	364	△46.9	148	△62.3	216	△21.2
	35 山口	523	△3.1	251	6.8	158	△6.0	2	-	112	△18.2	44	83.3	68	△39.8
	36 徳島	329	△25.7	183	△24.4	113	39.5	0	0.0	33	△72.5	0	△100.0	33	13.8
	37 香川	384	△12.7	230	△8.4	49	△64.7	5	-	100	100.0	54	-	46	△8.0
	38 愛媛	581	△10.5	292	△11.2	229	△17.9	0	△100.0	60	50.0	0	0.0	60	50.0
	39 高知	296	36.4	117	△18.2	70	40.0	19	850.0	90	309.1	66	-	24	9.1
	40 福岡	3,097	△10.1	618	△27.5	1,711	19.9	1	△99.6	767	△18.3	322	△33.1	445	6.0
41 佐賀	253	△60.8	152	△29.6	66	△82.0	1	0.0	34	△45.2	0	0.0	34	△45.2	
42 長崎	334	△59.6	159	△40.9	157	△63.2	0	△100.0	18	△85.9	0	△100.0	18	△21.7	
43 熊本	790	△40.9	417	△26.1	249	△62.2	0	0.0	124	9.7	0	0.0	124	9.7	
44 大分	520	△21.9	214	△19.9	234	△11.0	1	△50.0	71	△47.0	0	△100.0	71	1.4	
45 宮崎	520	△6.1	237	16.2	220	98.2	3	200.0	60	50.0	0	0.0	60	50.0	
46 鹿児島	580	△19.3	323	△10.3	142	△39.6	11	175.0	104	△13.3	18	△25.0	86	△10.4	
47 沖縄	1,129	△2.1	188	△21.3	729	△0.5	0	△100.0	212	25.4	51	△15.0	158	61.2	
地域別	1 北海道	2,950	△10.9	944	△19.0	1,648	△7.9	26	△40.9	332	6.4	79	△19.4	253	18.2
	2 東北	4,193	△15.4	2,035	△16.9	1,209	△14.1	26	52.9	923	△15.0	225	△52.5	698	14.1
	3 関東	29,620	△12.2	6,556	△17.9	11,079	△15.1	265	△35.8	11,720	△4.8	5,750	5.4	5,856	△12.6
	4 北陸	2,249	△21.9	1,332	△25.7	591	△6.9	6	△87.8	320	△20.8	88	△33.3	230	△13.5
	5 中部	8,982	10.9	3,301	△4.1	2,519	△0.4	23	△87.4	3,139	61.4	1,645	317.5	1,494	△3.4
	6 近畿	10,030	△15.7	2,446	△25.7	3,639	△13.7	165	587.5	3,780	△13.4	2,167	△16.1	1,563	△12.3
	7 中国	2,731	△24.1	1,274	△7.3	725	△35.1	62	24.0	670	△36.5	258	△50.5	412	△20.2
	8 四国	1,590	△9.1	822	△14.8	461	△16.0	24	700.0	283	22.0	120	31.9	163	15.6
	9 九州	6,094	△23.8	2,120	△22.4	2,779	△20.3	17	△92.8	1,178	△23.3	340	△49.6	838	1.7
	10 沖縄	1,129	△2.1	188	△21.3	729	△0.5	0	△100.0	212	25.4	51	△15.0	158	61.2
都市圏別	1 首都圏	25,309	△11.7	4,298	△18.2	10,016	△15.7	254	△33.7	10,741	△3.6	5,649	11.7	5,001	△15.7
	2 中部圏	8,982	10.9	3,301	△4.1	2,519	△0.4	23	△87.4	3,139	61.4	1,645	317.5	1,494	△3.4
	3 近畿圏	10,030	△15.7	2,446	△25.7	3,639	△13.7	165	587.5	3,780	△13.4	2,167	△16.1	1,563	△12.3
	4 その他	25,247	△17.8	10,973	△18.4	9,205	△15.4	172	△61.1	4,897	△17.8	1,262	△48.4	3,607	4.9

※表9及び表10の地域別、都市圏別の区分は次のとおりである。

地域別	1 北海道	北海道
	2 東北	青森、岩手、宮城、秋田、山形、福島
	3 関東	茨城、栃木、群馬、埼玉、千葉、東京、神奈川、山梨、長野
	4 北陸	新潟、富山、石川、福井
	5 中部	岐阜、静岡、愛知、三重
	6 近畿	滋賀、京都、大阪、兵庫、奈良、和歌山
	7 中国	鳥取、島根、岡山、広島、山口
	8 四国	徳島、香川、愛媛、高知
	9 九州	福岡、佐賀、長崎、熊本、大分、宮崎、鹿児島
	10 沖縄	沖縄
都市圏別	1 首都圏	埼玉、千葉、東京、神奈川
	2 中部圏	岐阜、静岡、愛知、三重
	3 近畿圏	滋賀、京都、大阪、兵庫、奈良、和歌山
	4 その他	上記以外

着工建築物（床面積の合計，工事費予定額） 着工新設住宅（戸数）

－ 季 節 調 整 値 －

（令和2年4月分）

		2年2月	2年3月	2年4月			
					2/3	2/4	
着工建築物	床面積の合計	合計	10,177	10,402	9,743	2.2	-6.3
		居住専用	6,086	6,263	5,430	2.9	-13.3
		居住産業併用	287	241	318	-16.0	32.0
		農林水産業用	121	217	167	79.3	-23.0
		鉱工業用	560	738	754	31.8	2.2
		公益事業用	1,222	539	880	-55.9	63.3
		商業用	716	1,031	564	44.0	-45.3
		サービス業用	526	667	901	26.8	35.1
		公務・文教用	599	584	673	-2.5	15.2
		工事費予定額	合計	20,903	22,777	20,958	9.0
着工新設住宅	（戸）	合計	72,615	75,420	66,786	3.9	-11.4
		持家	23,162	24,751	20,757	6.9	-16.1
		貸家	27,397	28,234	24,594	3.1	-12.9
		給与住宅	548	637	614	16.2	-3.6
		分譲住宅	21,508	21,798	20,821	1.3	-4.5
		民間資金住宅	64,882	67,155	59,895	3.5	-10.8
		(年率換算)	871,380	905,040	801,432		

建築物（床面積の合計），新設住宅（戸数）－季節調整値

