

国土交通省総合政策局  
建設経済統計調査室  
令和2年9月30日(水)公表

# 建築着工統計調査報告

令和2年8月分

令和2年9月分は10月30日(金)公表予定

※問い合わせ先

国土交通省総合政策局建設経済統計調査室

電話 03-5253-8111

担当 相 部 (課長補佐) 28-621

高 木 (係長) 28-625

山 川 (主任) 28-626

この統計調査報告の概要は、国土交通省ホームページでもご覧いただけます。

[http://www.mlit.go.jp/statistics/details/jutaku\\_list.html](http://www.mlit.go.jp/statistics/details/jutaku_list.html)

## 令和 2 年 8 月の新設住宅着工戸数（概要）

8月の新設住宅着工は、持家、貸家及び分譲住宅が減少したため、全体で前年同月比9.1%の減少となった。また、季節調整済年率換算値では前月比1.0%の減少となった。

## 1. 総戸数

- 新設住宅着工戸数は 69,101 戸。
  - ・前年同月比 9.1%減, 14か月連続の減少。
- 新設住宅着工床面積は 5,466千㎡。
  - ・前年同月比 14.6%減, 13か月連続の減少。
- 季節調整済年率換算値では 819千戸。
  - ・前月比 1.0%減, 先月の増加から再びの減少。

## 2. 利用関係別戸数

## ①持家

- 持家は 21,915戸（前年同月比 8.8%減, 13か月連続の減少）
  - ・民間資金による持家は 19,575戸（同 8.5%減, 13か月連続の減少）
  - ・公的資金による持家は 2,340戸（同 11.1%減, 5か月連続の減少）

民間資金による持家が減少し、公的資金による持家も減少したため、持家全体で減少となった。

## ②貸家

- 貸家は 27,671戸（前年同月比 5.4%減, 24か月連続の減少）
  - ・民間資金による貸家は 25,448戸（同 3.6%減, 39か月連続の減少）
  - ・公的資金による貸家は 2,223戸（同 22.1%減, 先月の増加から再びの減少）

民間資金による貸家が減少し、公的資金による貸家も減少したため、貸家全体で減少となった。

## ③分譲住宅

- 分譲住宅は 18,933戸（前年同月比 15.9%減, 10か月連続の減少）
  - ・マンションは 9,377戸（同 7.7%減, 3か月連続の減少）
  - ・一戸建住宅は 9,455戸（同 22.7%減, 9か月連続の減少）

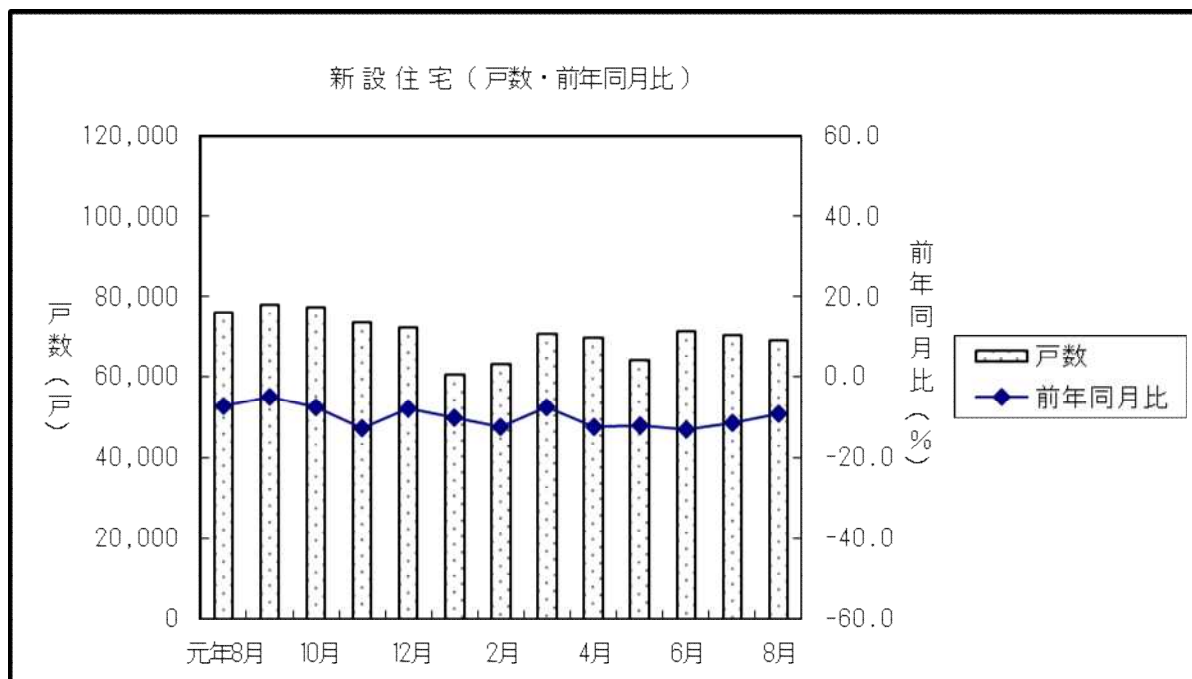
マンションが減少し、一戸建住宅も減少したため、分譲住宅全体で減少となった。

### 3. 地域別戸数

- 首都圏 総戸数（前年同月比 6.4%減）  
 持家（同 9.0%減），貸家（同 7.5%増），  
 分譲住宅（同 20.0%減）  
 うちマンション（同 16.3%減），うち一戸建住宅（同 24.2%減）
- 中部圏 総戸数（前年同月比 17.0%減）  
 持家（同 14.9%減），貸家（同 20.2%減），  
 分譲住宅（同 23.7%減）  
 うちマンション（同 5.7%増），うち一戸建住宅（同 36.5%減）
- 近畿圏 総戸数（前年同月比 9.5%減）  
 持家（同 9.0%減），貸家（同 12.5%減），  
 分譲住宅（同 6.2%減）  
 うちマンション（同 0.9%増），うち一戸建住宅（同 12.5%減）
- その他地域 総戸数（前年同月比 9.1%減）  
 持家（同 6.9%減），貸家（同 11.3%減），  
 分譲住宅（同 10.1%減）  
 うちマンション（同 6.3%増），うち一戸建住宅（同 19.0%減）

### 4. その他

- 建築工法別
  - ・プレハブは， 9,582戸（前年同月比 14.5%減， 5か月連続の減少）
  - ・ツーバイフォーは， 7,485戸（前年同月比 16.6%減， 17か月連続の減少）



## 資料2

## 新設住宅着工・利用関係別戸数, 床面積

(単位:戸, 千㎡, %)

	新設住宅着工戸数, 床面積												季節調整値	
	総計	床面積		持家	貸家		給与住宅		分譲住宅		年率 (千戸)	前月比		
		前年比	前年比		前年比	前年比	前年比	前年比						
平成22年度	819,020	5.6	73,876	9.0	308,517	7.5	291,840	-6.3	6,580	-50.3	212,083	29.6		
平成23年度	841,246	2.7	75,748	2.5	304,822	-1.2	289,762	-0.7	7,576	15.1	239,086	12.7		
平成24年度	893,002	6.2	79,413	4.8	316,532	3.8	320,891	10.7	5,919	-21.9	249,660	4.4		
平成25年度	987,254	10.6	87,313	9.9	352,841	11.5	369,993	15.3	5,272	-10.9	259,148	3.8		
平成26年度	880,470	-10.8	74,007	-15.2	278,221	-21.1	358,340	-3.1	7,867	49.2	236,042	-8.9		
平成27年度	920,537	4.6	75,592	2.1	284,441	2.2	383,678	7.1	5,832	-25.9	246,586	4.5		
平成28年度	974,137	5.8	78,705	4.1	291,783	2.6	427,275	11.4	5,793	-0.7	249,286	1.1		
平成29年度	946,396	-2.8	75,829	-3.7	282,111	-3.3	410,355	-4.0	5,435	-6.2	248,495	-0.3		
平成30年度	952,936	0.7	76,573	1.0	287,710	2.0	390,093	-4.9	7,958	46.4	267,175	7.5		
令和元年度	883,687	-7.3	73,107	-4.5	283,338	-1.5	334,509	-14.2	6,108	-23.2	259,732	-2.8		
31. 1- 1. 8	604,388	-1.7	50,192	2.4	194,286	6.5	227,068	-12.7	4,675	-8.7	178,359	6.9		
2. 1- 2. 8	538,028	-11.0	43,760	-12.8	168,909	-13.1	204,783	-9.8	4,103	-12.2	160,233	-10.2		
31. 4- 1. 8	388,777	-5.1	32,560	-0.3	128,965	6.0	145,958	-15.5	2,897	-24.4	110,957	-0.3		
2. 4- 2. 8	343,853	-11.6	27,897	-14.3	108,988	-15.5	131,453	-9.9	2,617	-9.7	100,795	-9.2		
元年 8月	76,034	-7.1	6,397	-0.8	24,027	-1.6	29,255	-17.5	235	-64.3	22,517	5.6	908	0.0
9月	77,915	-4.9	6,412	-1.0	24,008	-3.5	29,414	-16.8	464	-24.7	24,029	14.1	903	-0.6
10月	77,123	-7.4	6,386	-4.5	24,495	-5.6	29,417	-16.5	315	-58.7	22,896	7.0	895	-0.8
11月	73,523	-12.7	6,036	-10.8	23,655	-7.3	28,779	-17.5	270	-52.1	20,819	-10.3	848	-5.3
12月	72,174	-7.9	5,850	-7.8	22,294	-8.7	27,611	-10.3	676	66.9	21,593	-5.1	852	0.5
2年 1月	60,341	-10.1	4,821	-12.1	18,037	-13.8	24,147	-2.5	301	-36.6	17,856	-14.6	813	-4.6
2月	63,105	-12.3	5,194	-10.9	19,557	-11.1	22,638	-18.9	548	-36.5	20,362	-3.9	871	7.2
3月	70,729	-7.6	5,848	-7.5	22,327	-0.3	26,545	-6.6	637	44.8	21,220	-16.1	905	3.9
4月	69,568	-12.4	5,758	-11.8	21,018	-17.4	25,379	-14.0	614	-40.4	22,557	-3.6	801	-11.4
5月	63,839	-12.0	5,195	-15.2	19,697	-20.7	24,041	-8.1	344	-8.0	19,757	-6.9	809	1.0
6月	71,101	-12.8	5,861	-14.4	23,650	-16.7	26,666	-13.0	596	-5.7	20,189	-7.7	790	-2.1
7月	70,244	-11.3	5,616	-15.6	22,708	-13.6	27,696	-8.8	481	-23.0	19,359	-11.8	828	4.8
8月	69,101	-9.1	5,466	-14.6	21,915	-8.8	27,671	-5.4	582	147.7	18,933	-15.9	819	-1.0

## 資料3

## マンション, 分譲一戸建, プレハブ, ツーバイフォー, 着工戸数

(単位:戸, %)

	分譲住宅				プレハブ				ツーバイフォー	
	マンション		分譲に占める割合	一戸建		新設に占める割合		前年比	前年比	
	前年比	前年比		前年比	前年比					
平成22年度	97,757	45.1	46.1	113,427	19.0	125,702	1.1	15.3	97,437	4.9
平成23年度	120,092	22.8	50.2	117,979	4.0	128,216	2.0	15.2	98,680	1.3
平成24年度	124,027	3.3	49.7	124,536	5.6	134,087	4.6	15.0	110,459	11.9
平成25年度	123,818	-0.2	47.8	133,906	7.5	149,756	11.7	15.2	120,520	9.1
平成26年度	110,215	-11.0	46.7	124,221	-7.2	140,157	-6.4	15.9	111,549	-7.4
平成27年度	118,432	7.5	48.0	126,235	1.6	143,164	2.1	15.6	115,391	3.4
平成28年度	112,354	-5.1	45.1	134,700	6.7	147,594	3.1	15.2	123,572	7.1
平成29年度	108,278	-3.6	43.6	137,849	2.3	136,245	-7.7	14.4	119,695	-3.1
平成30年度	119,683	10.5	44.8	144,905	5.1	130,916	-3.9	13.7	116,690	-2.5
令和元年度	111,615	-6.7	43.0	146,154	0.9	124,575	-4.8	14.1	107,322	-8.0
31. 1- 1. 8	78,831	8.0	44.2	97,775	5.8	84,963	-0.2	14.1	70,861	-4.7
2. 1- 2. 8	71,808	-8.9	44.8	87,383	-10.6	72,794	-14.3	13.5	60,061	-15.2
31. 4- 1. 8	47,001	-6.6	42.4	63,003	4.8	55,588	0.8	14.3	45,592	-6.5
2. 4- 2. 8	46,166	-1.8	45.8	53,979	-14.3	45,975	-17.3	13.4	37,095	-18.6
元年 8月	10,159	11.1	45.1	12,236	2.4	11,201	-5.3	14.7	8,972	-12.5
9月	12,022	34.6	50.0	11,889	0.1	10,914	-5.8	14.0	9,881	-6.9
10月	9,998	16.2	43.7	12,726	1.4	11,109	-7.9	14.4	9,877	-12.7
11月	7,995	-23.6	38.4	12,705	1.1	10,312	-14.8	14.0	9,787	-5.4
12月	8,957	-6.2	41.5	12,427	-4.5	9,833	-7.6	13.6	9,219	-11.3
2年 1月	6,789	-27.5	38.0	10,881	-2.8	8,546	-9.9	14.2	7,013	-10.8
2月	9,353	2.4	45.9	10,907	-7.9	8,649	-16.5	13.7	7,285	-11.9
3月	9,500	-28.7	44.8	11,616	-1.0	9,624	0.9	13.6	8,668	-5.1
4月	10,723	2.3	47.5	11,665	-8.1	8,078	-19.1	11.6	7,717	-14.4
5月	9,292	1.4	47.0	10,381	-12.8	8,269	-14.8	13.0	6,778	-17.5
6月	8,422	-2.0	41.7	11,658	-11.0	10,384	-19.3	14.6	7,280	-27.4
7月	8,352	-2.9	43.1	10,820	-17.2	9,662	-18.4	13.8	7,835	-16.4
8月	9,377	-7.7	49.5	9,455	-22.7	9,582	-14.5	13.9	7,485	-16.6

注) マンション (利用関係……分譲住宅, 建て方……共同住宅, 構造……鉄骨鉄筋コンクリート造, 鉄筋コンクリート造, 鉄骨造)  
 一戸建 (利用関係……分譲住宅, 建て方……一戸建)

(単位：戸、%)

	三大都市圏計		首都圏										中部圏									
	総数	前年比	総数	前年比	埼玉県		千葉県		東京都		神奈川県		岐阜県		静岡県		愛知県		三重県			
平成30年度	98,659	15.5	61,164	6.2	5,605	17.8	3,893	-32.2	37,872	5.5	13,794	23.1	9,691	39.8	635	24.5	563	-40.6	8,301	60.3	192	-34.9
令和元年度	90,258	-8.5	55,250	-9.7	4,304	-23.2	4,909	26.1	34,833	-8.0	11,204	-18.8	10,238	5.6	656	3.3	493	-12.4	8,919	7.4	170	-11.5
31.1-1.8	63,416	7.9	39,906	15.3	3,023	-25.0	3,208	75.6	24,756	14.3	8,919	25.9	7,376	30.7	708	187.8	401	-54.1	6,267	44.5	0	-100.0
2.1-2.8	60,049	-5.3	35,822	-10.2	3,764	24.5	3,677	14.6	21,437	-13.4	6,944	-22.1	7,114	-3.6	375	-47.0	594	48.1	5,891	-6.0	254	-
31.4-1.8	36,437	-11.1	22,940	-2.8	2,009	-36.0	1,832	65.5	13,749	-4.4	5,350	7.5	4,646	16.0	514	233.8	343	-1.4	3,789	13.0	0	-100.0
2.4-2.8	38,098	4.6	23,012	0.3	2,543	26.6	2,603	42.1	13,263	-3.5	4,603	-14.0	4,722	1.6	290	-43.6	543	58.3	3,805	0.4	84	-
令和元年																						
8月	8,325	11.1	5,868	26.1	467	-63.5	829	1,101.4	3,645	60.3	927	-10.3	733	56.3	96	336.4	30	-50.0	607	69.1	0	-100.0
9月	10,423	41.2	7,382	54.1	433	58.0	1,394	326.3	4,031	83.1	1,524	-23.4	807	18.2	0	-	0	-100.0	807	44.6	0	-100.0
10月	7,701	13.3	4,340	-1.3	65	-86.7	144	-79.9	3,379	48.4	752	-17.8	669	-15.1	0	-100.0	72	-	597	-20.0	0	-
11月	6,519	-26.4	3,674	-42.0	208	2.5	42	16.7	2,377	-54.3	1,047	16.9	1,265	76.4	0	-100.0	0	-100.0	1,265	107.7	0	-
12月	7,227	-5.8	4,104	-19.1	368	-24.6	423	27.8	3,123	11.4	190	-86.9	459	-40.2	57	-73.0	27	-	375	-32.6	0	-
令和2年																						
1月	5,420	-29.6	3,065	-22.3	547	98.2	0	-100.0	2,244	-16.8	274	-59.8	707	-21.2	0	-100.0	0	-	707	-17.8	0	-
2月	8,322	6.7	4,669	-7.5	359	-32.1	626	-12.8	2,537	19.3	1,147	-31.5	848	16.2	45	-65.1	51	-	625	4.0	127	-
3月	8,209	-28.5	5,076	-36.3	315	50.7	448	22.7	3,393	-45.1	920	-24.2	837	-24.1	40	42.9	0	-100.0	754	-25.9	43	-
4月	9,461	17.7	5,649	11.7	407	57.1	495	9.8	3,149	8.5	1,598	10.4	1,645	317.5	225	-	82	22.4	1,338	309.2	0	-
5月	7,707	-3.2	4,338	-19.5	471	-32.4	1,370	546.2	2,272	-18.9	225	-86.6	607	-53.1	42	-	0	-100.0	565	-50.8	0	-
6月	6,628	8.9	4,297	29.5	636	131.3	219	-	2,617	9.2	825	27.5	719	-37.8	0	-100.0	87	-13.9	632	-35.7	0	-
7月	6,874	13.9	3,815	15.4	275	-11.6	294	-13.5	2,183	8.8	1,063	63.5	976	-8.7	23	-93.4	253	-	616	-14.8	84	-
8月	7,428	-10.8	4,913	-16.3	754	61.5	225	-72.9	3,042	-16.5	892	-3.8	775	5.7	0	-100.0	121	303.3	654	7.7	0	-

	近畿圏														その他の地域	
	総数	前年比	滋賀県		京都府		大阪府		兵庫県		奈良県		和歌山県		総数	前年比
平成30年度	27,804	33.2	950	12.0	1,527	8.7	21,378	59.3	3,389	-31.7	431	339.8	129	-5.1	21,024	-8.1
令和元年度	24,770	-10.9	826	-13.1	2,190	43.4	15,449	-27.7	5,535	63.3	491	13.9	279	116.3	21,357	1.6
31.1-1.8	16,134	-12.9	281	-53.2	1,675	120.7	10,512	-25.9	3,197	24.5	209	-12.2	260	47.7	15,415	8.5
2.1-2.8	17,113	6.1	381	35.6	1,857	10.9	9,930	-5.5	4,877	52.5	68	-67.5	0	-100.0	11,759	-23.7
31.4-1.8	8,851	-33.8	216	-54.9	1,032	74.0	5,140	-51.9	2,124	63.4	130	-45.4	209	167.9	10,564	13.2
2.4-2.8	10,364	17.1	98	-54.6	1,424	38.0	5,274	2.6	3,568	68.0	0	-100.0	0	-100.0	8,068	-23.6
令和元年																
8月	1,724	-27.3	0	-100.0	236	594.1	897	-53.0	320	3.6	130	20.4	141	-	1,834	11.1
9月	2,234	17.2	140	337.5	97	-	1,011	-44.3	923	1,491.4	63	-	0	-	1,599	2.9
10月	2,692	67.0	73	-27.7	243	20.9	2,207	93.4	169	0.0	0	-	0	-	2,297	27.0
11月	1,580	-12.4	0	-	280	700.0	918	-23.4	287	-49.6	25	-	70	-	1,476	-7.9
12月	2,664	45.7	114	-58.2	105	90.9	1,517	30.0	723	230.1	205	79.8	0	-	1,730	-7.9
令和2年																
1月	1,648	-42.2	56	-	242	-31.4	707	-66.1	643	56.1	0	-	0	-	1,369	-18.1
2月	2,805	38.8	71	-	135	136.8	2,293	43.4	278	-2.8	28	-64.6	0	-	1,031	-22.6
3月	2,296	-4.7	156	140.0	56	-76.0	1,656	-1.8	388	3.5	40	-	0	-100.0	1,291	-30.1
4月	2,167	-16.1	56	-45.1	194	-49.2	585	-44.4	1,332	27.5	0	-	0	-	1,262	-48.4
5月	2,762	116.3	0	-	681	320.4	1,140	13.3	941	763.3	0	-	0	-	1,585	31.3
6月	1,612	0.1	42	-	96	84.6	983	-19.1	491	77.9	0	-	0	-100.0	1,794	-28.6
7月	2,083	25.7	0	-100.0	301	50.5	1,320	36.2	462	23.5	0	-	0	-	1,478	-42.4
8月	1,740	0.9	0	-	152	-35.6	1,246	38.9	342	6.9	0	-100.0	0	-100.0	1,949	6.3

\* マンション：利用関係…分譲住宅、建て方…共同住宅、構造…鉄骨鉄筋コンクリート造・鉄筋コンクリート造・鉄骨造

	首都圏								中部圏							
	総数		持家		貸家		分譲		総数		持家		貸家		分譲	
		前年比		前年比		前年比		前年比		前年比		前年比		前年比		前年比
平成24年度	316,191	3.1	70,153	2.4	112,695	5.3	131,659	3.2	103,164	3.0	49,391	1.5	31,438	5.8	21,728	3.4
平成25年度	337,699	6.8	75,478	7.6	129,068	14.5	131,083	-0.4	115,526	12.0	54,792	10.9	36,237	15.3	24,013	10.5
平成26年度	309,191	-8.4	59,849	-20.7	125,560	-2.7	120,690	-7.9	99,112	-14.2	42,512	-22.4	33,414	-7.8	22,393	-6.7
平成27年度	318,142	2.9	59,880	0.1	134,912	7.4	121,898	1.0	104,625	5.6	43,317	1.9	37,711	12.9	22,931	2.4
平成28年度	343,148	7.9	59,672	-0.3	153,742	14.0	128,393	5.3	108,451	3.7	43,926	1.4	40,915	8.5	23,152	1.0
平成29年度	327,384	-4.6	56,756	-4.9	148,557	-3.4	120,538	-6.1	107,562	-0.8	41,945	-4.5	39,736	-2.9	25,256	9.1
平成30年度	327,128	-0.1	57,662	1.6	140,539	-5.4	126,343	4.8	113,998	6.0	43,099	2.8	40,567	2.1	29,120	15.3
令和元年度	300,309	-8.2	57,329	-0.6	122,971	-12.5	118,358	-6.3	108,608	-4.7	42,940	-0.4	34,460	-15.1	30,300	4.1
令和元年 8月	27,263	-0.9	5,123	7.5	10,824	-14.5	11,272	12.9	8,891	-16.4	3,577	-7.1	2,856	-36.2	2,447	13.7
9月	27,821	-1.5	4,735	-10.2	10,467	-16.7	12,444	21.5	8,790	-9.0	3,446	-1.8	3,065	-21.9	2,264	3.0
10月	25,676	-10.4	4,955	-4.8	10,959	-16.1	9,713	-3.8	9,315	-4.7	3,764	-4.1	3,058	-5.1	2,471	0.7
11月	24,518	-18.0	4,927	-5.2	10,553	-15.7	8,948	-25.1	9,759	0.6	3,580	-6.8	2,896	-16.2	3,214	34.3
12月	23,749	-9.0	4,566	-3.3	9,750	-7.4	9,344	-13.4	8,710	-8.4	3,276	-10.2	3,053	-6.7	2,134	-12.1
令和2年 1月	21,437	-7.7	3,974	-10.1	9,635	5.1	7,801	-16.2	7,985	-3.9	3,050	-10.1	2,709	10.2	2,179	-10.6
2月	22,185	-11.4	4,182	-9.8	8,530	-14.9	9,286	-9.6	7,158	-15.9	2,956	-13.7	1,904	-28.9	2,273	-4.7
3月	24,113	-13.8	4,303	-3.3	9,964	-3.5	9,656	-26.1	8,719	-5.2	3,452	2.7	2,593	-14.6	2,503	-10.1
4月	25,309	-11.7	4,298	-18.2	10,016	-15.7	10,741	-3.6	8,982	10.9	3,301	-4.1	2,519	-0.4	3,139	61.4
5月	22,642	-5.4	4,196	-7.8	9,363	8.9	8,988	-15.5	6,501	-41.4	2,744	-35.1	1,893	-48.6	1,849	-41.8
6月	24,487	-5.7	4,841	-12.7	10,291	-8.0	9,300	3.0	7,997	-23.6	3,541	-14.5	2,226	-33.8	2,212	-24.1
7月	23,903	-4.3	4,848	-7.0	10,457	-1.5	8,518	-6.2	8,607	-10.5	3,437	-14.6	2,695	-2.1	2,361	-15.0
8月	25,526	-6.4	4,664	-9.0	11,631	7.5	9,022	-20.0	7,377	-17.0	3,043	-14.9	2,280	-20.2	1,866	-23.7

	近畿圏								その他の圏							
	総数		持家		貸家		分譲		総数		持家		貸家		分譲	
		前年比		前年比		前年比		前年比		前年比		前年比		前年比		前年比
平成24年度	131,704	3.5	38,091	2.4	42,826	5.3	49,899	2.7	341,943	11.3	158,897	5.6	133,932	19.2	46,374	10.7
平成25年度	148,618	12.8	42,234	10.9	52,662	23.0	53,074	6.4	385,411	12.7	180,337	13.5	152,026	13.5	50,978	9.9
平成26年度	133,118	-10.4	33,145	-21.5	53,563	1.7	45,142	-14.9	339,049	-12.0	142,715	-20.9	145,803	-4.1	47,817	-6.2
平成27年度	138,247	3.9	34,487	4.0	54,153	1.1	48,517	7.5	359,523	6.0	146,757	2.8	156,902	7.6	53,240	11.3
平成28年度	141,981	2.7	36,578	6.1	59,866	10.5	45,012	-7.2	380,557	5.9	151,607	3.3	172,752	10.1	52,729	-1.0
平成29年度	136,197	-4.1	34,626	-5.3	58,442	-2.4	42,613	-5.3	375,253	-1.4	148,784	-1.9	163,620	-5.3	60,088	14.0
平成30年度	145,225	6.6	36,088	4.2	58,058	-0.7	50,152	17.7	366,585	-2.3	150,861	1.4	150,929	-7.8	61,560	2.4
令和元年度	135,857	-6.5	36,544	1.3	50,912	-12.3	47,324	-5.6	338,913	-7.5	146,525	-2.9	126,166	-16.4	63,750	3.6
令和元年 8月	10,737	-8.8	2,982	0.6	4,162	-7.1	3,569	-16.9	29,143	-8.8	12,345	-3.8	11,413	-17.6	5,229	6.7
9月	11,852	-5.5	3,290	7.6	4,174	-22.8	4,337	12.7	29,452	-6.4	12,537	-3.8	11,708	-13.0	4,984	4.3
10月	11,314	-1.6	2,963	-10.2	3,733	-18.3	4,559	26.9	30,818	-7.8	12,813	-5.2	11,667	-18.8	6,153	17.2
11月	11,212	-9.1	3,119	-4.2	4,622	-12.2	3,462	-5.7	28,034	-13.1	12,029	-9.1	10,708	-21.7	5,195	-0.3
12月	12,043	6.0	3,211	-0.6	3,974	-8.2	4,679	23.9	27,672	-11.9	11,241	-12.3	10,834	-14.4	5,436	-5.7
令和2年 1月	9,758	-14.2	2,340	-7.3	4,071	-6.4	3,305	-26.1	21,161	-12.5	8,673	-18.1	7,732	-12.1	4,571	-2.6
2月	10,978	-2.9	2,666	-10.0	3,609	-18.6	4,582	19.9	22,784	-15.9	9,753	-11.1	8,595	-20.3	4,221	-10.5
3月	11,646	0.2	2,865	-2.7	4,467	1.9	4,145	-1.3	26,251	-5.4	11,707	0.5	9,521	-10.7	4,916	-6.5
4月	10,030	-15.7	2,446	-25.7	3,639	-13.7	3,780	-13.4	25,247	-17.8	10,973	-18.4	9,205	-15.4	4,897	-17.8
5月	10,131	-1.2	2,314	-20.3	3,591	-15.4	4,205	38.6	24,565	-10.0	10,443	-20.5	9,194	-4.6	4,715	8.0
6月	10,982	-3.0	2,923	-14.4	4,471	4.3	3,476	-0.9	27,635	-18.2	12,345	-19.3	9,678	-18.1	5,201	-18.9
7月	11,782	-8.3	2,806	-19.8	5,067	-5.4	3,876	2.6	25,952	-18.3	11,617	-14.2	9,477	-18.7	4,604	-27.0
8月	9,716	-9.5	2,715	-9.0	3,641	-12.5	3,346	-6.2	26,482	-9.1	11,493	-6.9	10,119	-11.3	4,699	-10.1

## 令和 2 年 8 月の建築物の着工床面積（概要）

## 〔民間非居住建築物〕

前年同月と比較すると、倉庫は増加したが、事務所、店舗及び工場が減少したため、全体で減少となった。

1. 全建築物の着工床面積は 941万㎡、前年同月比 15.7%減

○12か月連続の減少

○公共の建築主は 45万㎡（前年同月比 5.1%増、3か月連続の増加）

○民間の建築主は 896万㎡（同 16.5%減、12か月連続の減少）

2. 民間建築主

○居住用は 570万㎡（前年同月比 19.9%減、11か月連続の減少）

○非居住用は 326万㎡（同 9.9%減、3か月連続の減少）

## ① 主な用途別（民間非居住用）

- ・鉱業、採石業、砂利採取業、建設業用は 9万㎡（前年同月比 23.1%増）
- ・製造業用は 56万㎡（同 26.3%減）
- ・情報通信業用は 5万㎡（同 335.9%増）
- ・卸売業、小売業用は 38万㎡（同 5.1%減）
- ・金融業、保険業用は 2万㎡（同 2.2%増）
- ・不動産業用は 17万㎡（同 2.1%減）
- ・宿泊業、飲食サービス業用は 13万㎡（同 70.4%減）
- ・医療、福祉用は 32万㎡（同 27.1%減）
- ・その他のサービス業用は 17万㎡（同 38.1%減）

## ② 主な使途別（民間非居住用）

- ・事務所は 33万㎡（前年同月比 18.2%減、4か月連続の減少）
- ・店舗は 28万㎡（同 11.7%減、16か月連続の減少）
- ・工場は 49万㎡（同 30.9%減、8か月連続の減少）
- ・倉庫は 118万㎡（同 89.2%増、2か月連続の増加）



## 着工建築物用途別・用途別床面積の推移（民間建築主）

（単位：棟、千㎡、％）

	非居住計（民間）			[ 使 途 別 ]										[ 用 途 別 ]										
	棟数		床面積	事務所		店舗		工場		倉庫		鉱業、採石業、砂利採取業、建設業用			製造業用			情報通信業用						
				棟数	床面積	棟数	床面積	棟数	床面積	棟数	床面積	棟数	床面積	棟数	床面積	棟数	床面積	棟数	床面積					
			前年比																					
平成22年度	65,833	37,403	7.3	4,457	4,658	-26.8	7,418	5,727	4.1	6,619	6,405	17.6	11,252	4,234	6.1	2,546	593	-11.9	9,073	6,670	7.6	583	429	54.1
平成23年度	67,717	40,502	8.3	8,746	5,039	8.2	8,345	5,173	-9.7	7,220	7,168	11.9	11,397	5,361	26.6	2,629	710	19.8	10,056	7,905	18.5	542	590	37.6
平成24年度	73,078	44,559	10.0	9,503	5,315	5.5	9,619	7,403	43.1	7,602	8,203	14.4	12,493	6,248	16.6	3,245	727	2.4	10,456	7,762	-1.8	548	344	-41.7
平成25年度	75,056	47,859	7.4	9,515	4,999	-5.9	10,034	8,326	12.5	7,356	7,890	-3.8	12,955	6,842	9.5	3,342	875	20.3	9,910	8,061	3.9	540	329	-4.5
平成26年度	72,143	45,013	-5.9	9,503	5,097	2.0	9,433	7,112	-14.6	7,497	7,482	-5.2	12,560	8,003	17.0	3,748	955	9.1	10,348	7,920	-1.7	461	600	82.5
平成27年度	71,923	44,098	-2.0	10,112	5,261	3.2	8,509	6,029	-15.2	7,938	8,739	16.8	13,198	7,921	-1.0	4,281	1,045	9.5	11,243	8,976	13.3	619	328	-45.3
平成28年度	73,324	45,299	2.7	10,289	5,805	10.3	8,275	5,570	-7.6	7,918	8,162	-6.6	14,067	8,496	7.3	4,061	1,118	6.9	11,007	8,624	-3.9	643	420	27.9
平成29年度	74,955	47,293	4.4	10,463	5,536	-4.6	7,749	5,493	-1.4	8,019	9,073	11.2	14,100	9,768	15.0	4,214	1,148	2.7	11,782	9,701	12.5	578	359	-14.5
平成30年度	72,844	46,037	-2.7	10,196	5,322	-3.9	7,248	5,179	-5.7	8,282	9,889	9.0	13,789	8,625	-11.7	4,186	1,217	6.0	12,489	11,017	13.6	458	454	26.4
令和元年度	69,621	43,019	-6.6	10,692	5,442	2.3	6,158	4,118	-20.5	7,279	7,638	-22.8	13,765	9,904	14.8	4,219	1,056	-13.3	11,049	9,029	-18.0	474	415	-8.5
31. 1- 1. 8	47,073	29,825	-5.1	6,733	3,609	-8.7	4,477	3,107	-17.7	5,152	5,919	-13.3	9,156	6,142	1.0	2,747	653	-15.7	7,787	6,897	-8.4	318	268	-36.0
2. 1- 2. 8	41,764	26,715	-10.4	6,899	3,554	-1.5	3,247	2,397	-22.9	4,108	3,902	-34.1	9,840	7,887	28.4	2,832	851	30.3	6,254	4,487	-34.9	302	290	8.0
31. 4- 1. 8	31,072	19,766	-2.6	4,436	2,335	-6.9	2,966	1,986	-21.2	3,383	3,688	-20.0	6,165	4,419	28.8	1,865	415	-18.6	4,988	4,482	-11.0	205	189	-32.8
2. 4- 2. 8	26,935	17,218	-12.9	4,148	2,136	-8.5	2,069	1,509	-24.1	2,682	2,641	-28.4	6,916	5,217	18.1	1,960	562	35.5	4,001	2,996	-33.1	186	191	1.1
元年 8月	6,131	3,619	-5.6	889	400	-0.7	499	317	-23.1	659	704	-21.4	1,184	624	-6.0	328	73	-24.8	979	756	-13.7	35	12	-84.3
9月	6,440	3,223	-20.0	940	346	-17.6	522	319	-15.4	608	557	-40.2	1,300	624	-17.2	422	118	52.1	939	651	-36.8	38	24	1.5
10月	5,842	3,389	-16.9	803	317	-9.1	467	255	-30.2	689	759	-12.5	1,134	648	-35.7	344	66	-30.8	1,015	940	-8.1	43	20	-7.0
11月	5,818	3,348	-9.7	910	365	-6.9	509	338	-10.7	620	797	10.0	1,046	667	-13.4	368	86	-8.0	951	881	5.0	30	19	22.5
12月	5,620	3,797	-1.6	852	662	75.0	516	330	-20.4	553	575	9.3	1,196	876	-7.0	348	82	-59.6	903	585	-13.4	42	65	97.9
2年 1月	4,695	2,636	-27.2	783	338	-19.2	403	188	-45.3	462	343	-65.8	920	664	1.8	274	63	-13.8	715	431	-56.4	44	26	-0.0
2月	4,716	3,395	-2.2	832	377	-35.4	389	373	-2.1	469	443	-26.2	954	1,265	84.4	288	54	-44.0	743	498	-31.7	39	28	75.8
3月	5,418	3,466	16.8	1,136	704	157.6	386	327	-17.3	495	476	-24.2	1,050	741	92.9	310	171	154.7	795	562	-19.5	33	45	19.6
4月	5,653	3,564	-9.5	948	555	39.1	429	285	-39.6	580	564	-20.3	1,252	989	1.7	391	105	27.8	892	630	-17.4	53	36	-44.1
5月	4,627	3,794	4.4	809	343	-28.8	358	312	-23.5	524	564	-14.0	1,042	1,273	82.1	391	108	54.4	718	655	-21.7	25	31	209.9
6月	6,854	3,321	-20.1	897	515	-1.7	457	352	-7.4	580	536	-33.5	2,550	673	-39.4	466	135	29.6	868	578	-42.6	52	61	-18.2
7月	5,100	3,277	-25.8	759	396	-25.4	437	280	-31.7	506	490	-39.9	1,083	1,100	8.8	387	125	45.0	791	576	-48.5	26	10	-63.4
8月	4,701	3,262	-9.9	735	327	-18.2	388	280	-11.7	492	486	-30.9	989	1,181	89.2	325	89	23.1	732	557	-26.3	30	53	335.9

（注）四捨五入の関係で一致しないことがある。

## 着工建築物用途別・用途別床面積の推移（民間建築主）

（単位：棟、千㎡、％）

	卸売業、小売業用			金融業、保険業用			不動産業用			宿泊業、飲食サービス業用			医療、福祉用			その他のサービス業用		
	棟数	床面積	前年比	棟数	床面積	前年比	棟数	床面積	前年比	棟数	床面積	前年比	棟数	床面積	前年比	棟数	床面積	前年比
平成22年度	8,748	6,595	-0.2	629	388	-24.7	2,080	2,199	-26.9	3,663	1,008	-20.6	9,635	7,880	87.5	9,957	3,807	-1.4
平成23年度	9,826	6,441	-2.3	591	477	22.8	2,166	1,822	-17.1	3,466	976	-3.3	10,970	9,742	23.6	9,508	3,210	-15.7
平成24年度	11,800	9,017	40.0	666	466	-2.2	2,248	2,184	19.8	3,815	1,238	26.9	10,246	8,212	-15.7	10,468	3,657	13.9
平成25年度	12,077	10,159	12.7	656	654	40.2	2,164	1,499	-31.4	4,019	1,427	15.3	11,256	10,019	22.0	11,154	4,572	25.0
平成26年度	11,462	8,773	-13.6	667	414	-36.7	2,119	1,767	17.9	3,635	1,401	-1.8	9,742	8,252	-17.6	10,766	3,825	-16.3
平成27年度	10,300	7,495	-14.6	746	698	68.5	2,604	2,305	30.5	3,923	1,797	28.3	8,450	6,245	-24.3	11,238	4,100	7.2
平成28年度	10,234	7,502	0.1	690	339	-51.5	3,435	2,048	-11.1	4,287	2,721	51.4	8,765	6,530	4.6	10,583	3,796	-7.4
平成29年度	9,597	6,918	-7.8	616	567	67.6	3,200	2,674	30.5	4,848	3,597	32.2	8,399	5,557	-14.9	10,491	3,347	-11.8
平成30年度	9,063	6,640	-4.0	519	423	-25.5	3,144	2,038	-23.8	4,896	3,544	-1.5	7,665	4,838	-12.9	10,448	3,731	11.5
令和元年度	7,681	5,332	-19.7	491	324	-23.5	3,189	2,683	31.7	5,137	3,200	-9.7	7,386	5,108	5.6	11,476	3,519	-5.7
31.1-1.8	5,488	4,029	-16.8	323	325	-20.6	2,167	1,878	23.8	3,582	2,207	-6.1	4,867	3,330	12.5	6,751	2,383	-1.0
2.1-2.8	4,357	3,125	-22.4	315	147	-54.8	1,846	1,734	-7.7	2,536	1,637	-25.8	4,059	2,959	-11.1	6,739	2,338	-1.9
31.4-1.8	3,540	2,529	-21.6	211	215	34.4	1,485	1,258	34.0	2,533	1,516	-1.5	3,134	2,144	17.8	4,436	1,510	-15.6
2.4-2.8	2,821	1,956	-22.6	206	103	-52.2	1,102	1,011	-19.6	1,510	945	-37.6	2,567	1,761	-17.9	3,626	1,588	5.1
元年 8月	617	400	-32.2	48	21	35.4	265	172	23.8	425	435	49.4	688	439	18.6	941	279	-12.5
9月	650	372	-20.1	37	18	-75.6	253	82	-36.0	423	195	-41.7	760	540	30.0	1,242	270	-18.4
10月	647	394	-12.1	51	20	-49.8	233	50	-66.3	406	262	-21.2	711	413	-14.5	794	394	91.0
11月	663	387	-17.6	32	11	-60.6	239	130	14.3	376	314	-15.9	695	402	-15.9	956	339	13.1
12月	645	482	-9.3	51	16	19.6	235	441	394.7	373	221	-19.3	594	412	-9.7	935	254	10.1
2年 1月	516	231	-46.7	33	13	-84.3	281	192	12.6	342	234	-15.5	493	467	26.6	923	249	-36.5
2月	535	458	-12.2	27	12	-44.5	247	171	-49.5	286	203	-21.6	480	353	-14.0	949	190	-10.3
3月	485	480	-12.0	49	19	204.8	216	360	225.0	398	255	64.6	519	377	-7.1	1,241	311	15.8
4月	577	396	-37.7	40	22	-61.9	261	212	-48.0	346	216	-14.4	492	375	-24.7	868	426	74.1
5月	516	413	-8.1	44	20	58.6	232	304	-22.9	262	207	-15.1	421	372	14.4	698	456	18.9
6月	625	445	-14.0	43	23	-59.6	229	198	44.5	359	260	7.5	543	384	2.2	749	301	1.2
7月	567	322	-38.7	38	17	-74.9	203	129	-12.4	298	133	-61.1	532	309	-38.8	700	231	-24.3
8月	536	380	-5.1	41	21	2.2	177	168	-2.1	245	129	-70.4	579	320	-27.1	611	173	-38.1

（注）四捨五入の関係で一致しないことがある。

建築着工統計調査報告

(令和2年8月分)

表1. 建築物：総括表

		床面積の合計			工事費予定額		
		千平方メートル	対前月比(%)	対前年同月比(%)	百万円	対前月比(%)	対前年同月比(%)
建築物計		9,414	△3.0	△15.7	1,963,007	△3.1	△23.3
建築主別	公共	449	△33.6	5.1	152,218	△32.5	24.8
	国	28	△65.4	47.7	9,044	△63.4	59.0
	都道府県	142	△1.7	71.0	46,887	0.9	143.1
	市区町村	280	△38.1	△14.0	96,287	△37.7	△0.7
	民間	8,964	△0.7	△16.5	1,810,789	0.6	△25.7
建築主別	会社	4,926	△1.1	△8.7	940,289	△1.9	△15.9
	会社でない団体	555	23.6	△59.0	184,025	37.7	△66.0
	個人	3,483	△3.2	△12.7	686,475	△3.0	△11.8
用途別	居住用	5,752	△1.6	△19.9	1,201,895	3.3	△27.2
	居住専用	5,417	△3.2	△11.6	1,091,772	△0.4	△7.4
	居住産業併用	335	33.5	△68.2	110,123	62.2	△76.7
	非居住用	3,662	△5.0	△8.2	761,112	△11.7	△16.2
	農林水産業用	212	3.9	△26.1	25,924	△12.8	△13.5
	鉱業、採石業、砂利採取業、建設業用	89	△28.2	23.1	13,795	△41.7	8.1
	製造業用	560	△3.2	△27.1	108,065	△16.3	△24.3
	電気・ガス・熱供給・水道業用	65	△10.8	△27.6	18,283	17.7	△14.1
	情報通信業用	53	402.2	335.3	10,470	360.6	406.9
	運輸業用	902	△0.2	96.8	123,799	△0.4	82.2
	卸売業、小売業用	405	25.5	0.8	69,577	33.2	8.1
	金融業、保険業用	21	23.6	2.2	8,166	99.7	8.1
	不動産業用	168	30.5	△2.1	48,302	30.4	△8.1
	宿泊業、飲食サービス業用	133	△4.3	△69.9	33,287	△23.1	△81.5
	教育、学習支援業用	313	△19.8	31.0	100,003	△21.1	39.2
医療、福祉用	337	△23.6	△26.5	89,182	△27.0	△27.7	
その他のサービス業用	186	△32.4	△43.3	36,979	△45.0	△48.5	
公務用	132	△19.7	5.5	49,803	△21.8	19.0	
その他	84	3.0	△24.8	25,476	24.6	41.0	
構造別	木造	4,099	△3.8	△13.9	711,860	△3.5	△11.6
	非木造	5,315	△2.3	△17.1	1,251,147	△2.8	△28.7
	鉄骨鉄筋コンクリート造	54	28.3	7.8	16,837	△19.0	△9.5
	鉄筋コンクリート造	2,287	27.3	9.9	576,924	14.1	△7.6
	鉄骨造	2,914	△17.8	△30.8	650,498	△13.9	△41.2
	コンクリートブロック造	5	△11.2	△21.5	921	△5.8	△16.1
その他	56	0.3	△9.0	5,967	40.6	37.2	

表2. 建築物：建築主別、用途別 床面積の合計（千平方メートル）

用途別	建築主別		公		共		民	
	千平方メートル	対前年同月比(%)	計	対前年同月比(%)	計	対前年同月比(%)	計	対前年同月比(%)
合計	9,414	△15.7	449	5.1	8,964	△16.5		
居住用	5,752	△19.9	50	△16.4	5,702	△19.9		
居住専用	5,417	△11.6	49	△17.6	5,368	△11.5		
居住産業併用	335	△68.2	1	1,967.6	334	△68.3		
非居住用	3,662	△8.2	400	8.6	3,262	△9.9		
農林水産業用	212	△26.1	18	430.8	194	△31.5		
鉱業、採石業、砂利採取業、建設業用	89	23.1	0	-	89	23.1		
製造業用	560	△27.1	3	△76.3	557	△26.3		
電気・ガス・熱供給・水道業用	65	△27.6	1	△83.7	64	△22.9		
情報通信業用	53	335.3	0	△100.0	53	335.9		
運輸業用	902	96.8	2	419.0	900	96.5		
卸売業、小売業用	405	0.8	25	1,253.5	380	△5.1		
金融業、保険業用	21	2.2	0	-	21	2.2		
不動産業用	168	△2.1	0	-	168	△2.1		
宿泊業、飲食サービス業用	133	△69.9	4	△34.0	129	△70.4		
教育、学習支援業用	313	31.0	166	21.3	147	44.1		
医療、福祉用	337	△26.5	17	△11.4	320	△27.1		
その他のサービス業用	186	△43.3	13	△73.3	173	△38.1		
公務用	132	5.5	130	7.9	3	△49.2		
その他	84	△24.8	21	73.4	63	△36.5		

表3. 建築物：構造別、用途別 床面積の合計（千平方メートル）

用途別	構造別		木		非木	
	千平方メートル	対前年同月比(%)	計	対前年同月比(%)	計	対前年同月比(%)
合計	9,414	△15.7	4,099	△13.9	5,315	△17.1
居住用	5,752	△19.9	3,727	△12.9	2,024	△30.2
居住専用	5,417	△11.6	3,680	△13.0	1,736	△8.4
居住産業併用	335	△68.2	47	△3.3	288	△71.4
非居住用	3,662	△8.2	371	△22.5	3,291	△6.2
農林水産業用	212	△26.1	100	△37.0	112	△12.5
鉱業、採石業、砂利採取業、建設業用	89	23.1	16	△1.1	73	30.2
製造業用	560	△27.1	14	1.0	546	△27.7
電気・ガス・熱供給・水道業用	65	△27.6	5	13.8	60	△29.7
情報通信業用	53	335.3	1	△72.8	53	435.2
運輸業用	902	96.8	3	△52.1	899	98.7
卸売業、小売業用	405	0.8	18	△21.8	387	2.2
金融業、保険業用	21	2.2	1	105.7	20	△0.6
不動産業用	168	△2.1	8	△21.0	160	△0.9
宿泊業、飲食サービス業用	133	△69.9	19	△37.5	114	△72.3
教育、学習支援業用	313	31.0	31	8.4	282	34.1
医療、福祉用	337	△26.5	93	△16.8	244	△29.6
その他のサービス業用	186	△43.3	30	△38.4	156	△44.2
公務用	132	5.5	11	37.5	121	3.3
その他	84	△24.8	21	34.5	63	△34.2

表4. 新設住宅：総括表

	戸数			床面積の合計		
	戸	対前月比(%)	対前年同月比(%)	千平方メートル	対前月比(%)	対前年同月比(%)
新設住宅計	69,101	△1.6	△9.1	5,466	△2.7	△14.6
建築別						
公 共	747	△46.5	△15.4	39	△56.3	△26.5
民間	68,354	△0.7	△9.0	5,427	△1.8	△14.5
利用関係別						
持家	21,915	△3.5	△8.8	2,589	△3.9	△9.7
貸家	27,671	△0.1	△5.4	1,220	△2.6	△15.7
給与住宅	582	21.0	147.7	33	19.5	65.6
分譲住宅	18,933	△2.2	△15.9	1,624	△1.1	△21.3
資金別						
民間資金	62,837	△0.5	△7.9	4,911	△1.9	△13.7
公的資金	6,264	△11.7	△19.5	555	△9.2	△21.3
公営住宅	686	△43.0	△21.9	35	△55.5	△34.1
住宅金融機構融資住宅	2,962	△4.4	△21.4	293	△4.1	△20.0
都市再生機構建設住宅	0	△100.0	-	0	△100.0	-
その他の住宅	2,616	△1.2	△16.5	228	3.5	△20.8
構造別						
木造	38,410	△5.0	△12.0	3,643	△5.5	△12.8
非木造	30,691	3.0	△5.2	1,823	3.6	△17.9
鉄骨鉄筋コンクリート造	633	261.7	427.5	26	112.1	224.9
鉄筋コンクリート造	19,585	3.9	△1.2	1,079	8.7	△15.8
鉄骨造	10,396	△2.7	△15.7	709	△4.9	△23.0
コンクリートブロック造	39	2.6	△18.8	4	4.2	△14.1
その他	38	△17.4	△32.1	4	△8.3	△28.4

表5. 新設住宅：資金別、利用関係別 戸数 (戸)

利用関係別	合 計		民間資金住宅		公 的 資 金 住 宅			
	計	対前年同月比(%)	計	対前年同月比(%)	計	対前年同月比(%)	住宅金融機構	対前年同月比(%)
合 計	69,101	△9.1	62,837	△7.9	6,264	△19.5	2,962	△21.4
持 家	21,915	△8.8	19,575	△8.5	2,340	△11.1	1,153	△1.0
貸 家	27,671	△5.4	25,448	△3.6	2,223	△22.1	625	△30.8
給与住宅	582	147.7	447	106.9	135	610.5	6	50.0
分譲住宅	18,933	△15.9	17,367	△14.2	1,566	△31.2	1,178	△30.6

表6. 新設住宅：構造別、建て方別 利用関係別 戸数 (戸)

利用関係別	構造別・建て方別	合 計				
		持 家	貸 家	給 与 住 宅	分 譲 住 宅	
合 計	計	69,101	21,915	27,671	582	18,933
	一戸建住宅	31,744	21,760	454	75	9,455
	長屋建住宅	5,613	92	5,461	40	20
	共同住宅	31,744	63	21,756	467	9,458
木 造	計	38,410	19,236	9,722	161	9,291
	一戸建住宅	28,837	19,172	406	59	9,200
	長屋建住宅	4,414	53	4,347	4	10
	共同住宅	5,159	11	4,969	98	81
非木造	計	30,691	2,679	17,949	421	9,642
	一戸建住宅	2,907	2,588	48	16	255
	長屋建住宅	1,199	39	1,114	36	10
	共同住宅	26,585	52	16,787	369	9,377

表7. 枠組壁工法(ツーバイ・フォー) 新設住宅 戸数 (戸)

利用関係別	合 計		持 家		貸 家		給 与 住 宅		分 譲 住 宅	
	戸	対前年同月比(%)	戸	対前年同月比(%)	戸	対前年同月比(%)	戸	対前年同月比(%)	戸	対前年同月比(%)
木 造	7,485	△16.6	2,328	△14.5	4,371	△15.3	8	△65.2	778	△27.2

表8. プレハブ新設住宅 戸数 (戸)

構 造 別	戸	対前年同月比(%)	利 用 関 係 別	戸	対前年同月比(%)
合 計	9,582	△14.5	持 家	2,918	△15.2
木 造	973	1.6	貸 家	6,191	△14.8
鉄筋コンクリート造	141	△29.1	給 与 住 宅	126	472.7
鉄 骨 造	8,468	△15.7	分 譲 住 宅	347	△25.9

表9. 都道府県別・地域別・都市圏別：総括表

総数	建築物				新設住宅				資金別	
	床面積の合計		工事費予定額 百万円	戸数の合計		床面積の合計		資金別		
	千平方メートル	対前年同月比 %		戸	対前年同月比 %	千平方メートル	対前年同月比 %	民間資金 戸	公的資金 戸	
	9,414	△15.7	1,963,007	69,101	△9.1	5,466	△14.6	62,837	6,264	
北海道	481	3.8	106,878	3,756	17.9	309	20.2	3,548	208	
青森	98	△28.1	17,343	486	△11.3	52	△5.7	467	19	
岩手	105	2.5	19,674	529	△15.6	46	△14.7	503	26	
宮城	187	△13.6	38,838	1,133	△31.0	94	△24.0	902	231	
秋田	79	31.2	13,740	329	△2.7	35	5.0	291	38	
山形	87	△16.2	17,039	540	7.4	51	12.7	534	6	
福島	146	9.4	31,818	740	△4.1	74	0.7	655	85	
茨城	194	△12.6	36,838	1,299	△11.5	125	△11.0	1,188	111	
栃木	200	7.5	51,716	902	△14.4	88	△19.6	835	67	
群馬	143	△34.5	24,051	771	△22.2	81	△19.6	756	15	
埼玉県	642	13.9	114,376	4,153	△3.4	331	△10.8	3,843	310	
千葉県	509	△11.8	98,341	3,229	△33.4	263	△33.8	2,853	376	
東京都	1,001	△51.0	299,571	12,615	1.7	720	△23.1	11,591	1,024	
神奈川県	781	20.3	140,670	5,529	△3.2	381	△10.4	5,131	398	
新潟	161	22.0	29,642	986	20.8	94	15.1	913	73	
富山	77	△10.6	14,916	431	△9.3	45	△5.8	380	51	
石川	110	△3.2	22,003	728	19.0	62	2.8	707	21	
福井	46	△34.5	8,884	276	△32.2	29	△28.1	269	7	
山梨	49	△50.3	9,719	381	△19.6	38	△22.9	288	93	
長野	142	△50.6	32,962	1,108	2.5	103	△3.4	901	207	
岐阜	145	△6.4	30,485	741	△24.2	75	△26.9	659	82	
静岡県	254	△18.9	48,080	1,606	△20.2	147	△21.9	1,402	204	
愛知県	616	△9.2	132,495	4,412	△14.4	383	△17.5	3,848	564	
三重	133	28.3	24,168	618	△17.3	58	△16.0	539	79	
滋賀	136	0.4	25,163	649	4.5	63	5.2	578	71	
京都	185	4.8	40,273	1,338	16.6	104	6.2	1,258	80	
大阪府	543	△10.7	106,212	4,702	△13.3	345	△11.7	4,377	325	
兵庫県	294	5.5	59,174	2,249	△6.3	186	△7.7	1,978	271	
奈良	60	△13.7	11,349	448	△15.0	45	△16.7	403	45	
和歌山	96	13.6	26,103	330	△46.3	33	△41.5	294	36	
鳥取	38	18.3	6,440	256	59.0	24	38.9	249	7	
島根	60	19.6	10,853	315	47.9	26	37.7	304	11	
岡山	131	△11.3	23,121	1,033	0.5	89	△8.3	897	136	
広島	149	△23.6	28,184	1,243	△11.7	106	△16.6	1,092	151	
山口	62	△50.1	11,432	575	△35.6	50	△36.2	500	75	
徳島	51	22.3	7,864	209	△13.6	23	△3.3	194	15	
香川	70	△4.0	12,929	355	△10.8	33	△14.7	308	47	
愛媛	68	△36.4	12,977	590	△11.9	51	△11.0	523	67	
高知	57	66.1	11,892	392	43.6	34	31.2	360	32	
福岡	364	△14.0	74,307	2,631	△5.0	205	△11.6	2,384	247	
佐賀	50	△31.5	9,062	422	△15.3	37	△15.9	358	64	
長崎	76	△34.9	13,432	467	△10.7	39	△14.8	452	15	
熊本	114	△42.2	20,848	919	△33.8	78	△31.2	780	139	
大分	67	△22.1	12,329	412	△39.0	36	△38.4	410	2	
宮崎	76	△33.4	17,051	439	△34.1	39	△31.6	421	18	
鹿児島	135	36.3	21,297	836	26.3	64	16.8	770	66	
沖縄	147	△20.4	36,471	993	△41.0	72	△37.7	944	49	
地域別	481	3.8	106,878	3,756	17.9	309	20.2	3,548	208	
2 東北	702	△6.7	138,452	3,757	△15.2	351	△8.5	3,352	405	
3 関東	3,662	△24.5	808,242	29,987	△7.2	2,130	△19.2	27,386	2,601	
4 北陸	394	△2.0	75,444	2,421	4.8	230	△0.1	2,269	152	
5 中部	1,148	△8.2	235,227	7,377	△17.0	663	△19.6	6,448	929	
6 近畿	1,313	△2.9	268,274	9,716	△9.5	776	△9.8	8,888	828	
7 中国	440	△19.9	80,030	3,422	△7.6	294	△12.9	3,042	380	
8 四国	246	△4.0	45,662	1,546	△2.3	142	△3.2	1,385	161	
9 九州	882	△20.5	168,327	6,126	△14.7	499	△17.7	5,575	551	
10 沖縄	147	△20.4	36,471	993	△41.0	72	△37.7	944	49	
都市圏別	2,933	△23.5	652,957	25,526	△6.4	1,695	△20.4	23,418	2,108	
2 中部圏	1,148	△8.2	235,227	7,377	△17.0	663	△19.6	6,448	929	
3 近畿圏	1,313	△2.9	268,274	9,716	△9.5	776	△9.8	8,888	828	
4 その他	4,020	△15.0	806,549	26,482	△9.1	2,332	△9.7	24,083	2,399	

表10. 都道府県別・地域別・都市圏別：利用関係別表

		新設住宅・利用関係別													
		戸数の合計		持家		貸家		給与住宅		分譲住宅					
										うち		うち			
		戸	%	戸	%	戸	%	戸	%	戸	%	マンション		一戸建	
対前年同月比	対前年同月比											対前年同月比	対前年同月比	対前年同月比	対前年同月比
総数		69,101	△9.1	21,915	△8.8	27,671	△5.4	582	147.7	18,933	△15.9	9,377	△7.7	9,455	△22.7
都道府県別	1 北海道	3,756	17.9	1,055	8.9	1,723	9.0	75	44.2	903	54.6	697	85.4	206	△1.0
	2 青森	486	△11.3	331	△1.5	115	△27.7	2	-	38	△28.3	0	0.0	38	△28.3
	3 岩手	529	△15.6	279	21.3	209	28.2	0	0.0	41	△82.5	0	△100.0	41	△2.4
	4 宮城	1,133	△31.0	402	△9.9	489	△46.2	2	△86.7	240	△11.4	0	0.0	240	△11.4
	5 秋田	329	△2.7	212	2.4	80	△20.0	2	100.0	35	16.7	0	0.0	35	16.7
	6 山形	540	7.4	296	41.0	201	△8.6	3	50.0	40	△43.7	0	0.0	40	△43.7
	7 福島	740	△4.1	432	12.8	186	△33.6	9	350.0	113	5.6	0	0.0	113	5.6
	8 茨城	1,299	△11.5	619	△20.6	242	△44.5	1	△50.0	437	75.5	267	-	170	△31.7
	9 栃木	902	△14.4	463	△18.2	287	7.1	0	△100.0	152	△30.3	0	0.0	152	△30.3
	10 群馬	771	△22.2	476	△7.8	130	△39.8	0	△100.0	165	△34.3	0	0.0	165	△34.3
	11 埼玉	4,153	△3.4	1,161	△9.4	1,278	△1.5	1	△83.3	1,713	△0.2	754	61.5	947	△23.2
	12 千葉	3,229	△33.4	1,079	△14.2	1,245	△24.8	12	-	893	△53.9	225	△72.9	668	△39.7
	13 東京都	12,615	1.7	1,297	△6.7	6,806	18.3	173	355.3	4,339	△16.9	3,042	△16.5	1,275	△16.8
	14 神奈川	5,529	△3.2	1,127	△5.6	2,302	8.7	23	-	2,077	△13.4	892	△3.8	1,141	△20.9
	15 新潟	986	20.8	568	15.9	282	12.4	1	-	135	80.0	44	-	91	28.2
	16 富山	431	△9.3	282	14.6	124	△35.1	0	0.0	25	△34.2	0	0.0	25	△34.2
	17 石川	728	19.0	300	2.0	353	77.4	2	0.0	73	△37.6	0	△100.0	67	△18.3
	18 福井	276	△32.2	195	△8.0	68	△45.2	1	0.0	12	△82.9	0	△100.0	12	△60.0
	19 山梨	381	△19.6	240	△25.0	104	14.3	0	△100.0	37	△37.3	0	0.0	37	△37.3
	20 長野	1,108	2.5	508	△14.9	347	△5.7	30	-	223	92.2	150	733.3	69	△29.6
	21 岐阜	741	△24.2	425	△14.3	206	9.6	0	△100.0	110	△62.5	0	△100.0	110	△44.2
	22 静岡	1,606	△20.2	785	△22.7	537	△23.5	9	80.0	275	△5.2	121	303.3	154	△40.8
	23 愛知	4,412	△14.4	1,474	△9.6	1,337	△22.4	177	5,800.0	1,424	△20.7	654	7.7	766	△35.4
	24 三重	618	△17.3	359	△17.3	200	△17.4	2	0.0	57	△17.4	0	0.0	57	△17.4
	25 滋賀	649	4.5	351	7.0	208	△18.0	2	-	88	41.9	0	0.0	88	41.9
	26 京都	1,338	16.6	404	12.2	512	88.9	0	0.0	422	△18.4	152	△35.6	270	△1.1
	27 大阪	4,702	△13.3	823	△20.4	1,860	△28.5	9	△52.6	2,010	13.4	1,246	38.9	755	△13.6
	28 兵庫	2,249	△6.3	737	△3.0	821	△3.1	3	△25.0	688	△12.9	342	6.9	346	△24.8
	29 奈良	448	△15.0	195	△17.4	157	149.2	0	0.0	96	△57.9	0	△100.0	96	△2.0
	30 和歌山	330	△46.3	205	△22.3	83	△44.7	0	△100.0	42	△78.9	0	△100.0	42	△27.6
	31 鳥取	256	59.0	139	4.5	98	345.5	0	0.0	19	216.7	0	0.0	19	216.7
	32 島根	315	47.9	135	19.5	161	106.4	0	0.0	19	△13.6	0	0.0	19	5.6
	33 岡山	1,033	0.5	444	△16.7	315	△4.3	14	55.6	260	65.6	193	168.1	67	△21.2
	34 広島	1,243	△11.7	436	△12.6	519	8.1	2	100.0	286	△33.2	114	△31.7	172	△34.1
	35 山口	575	△35.6	284	△37.6	198	△39.1	0	△100.0	93	△17.0	33	-	60	△46.4
	36 徳島	209	△13.6	147	0.0	40	△50.6	1	-	21	50.0	0	0.0	21	50.0
	37 香川	355	△10.8	218	△8.0	107	13.8	0	0.0	30	△55.2	0	△100.0	30	57.9
	38 愛媛	590	△11.9	290	△21.8	221	△13.7	0	0.0	79	83.7	14	-	65	51.2
	39 高知	392	43.6	137	△2.8	107	59.7	2	100.0	146	128.1	115	219.4	31	10.7
	40 福岡	2,631	△5.0	779	0.0	1,327	△0.5	2	100.0	523	△20.3	166	△41.8	357	△3.8
	41 佐賀	422	△15.3	159	△11.7	162	△23.2	2	100.0	99	△6.6	60	△7.7	39	△4.9
	42 長崎	467	△10.7	216	△0.9	210	△7.1	0	△100.0	41	△41.4	0	△100.0	41	28.1
	43 熊本	919	△33.8	431	△16.6	403	△25.6	0	0.0	85	△74.2	0	△100.0	85	△33.1
	44 大分	412	△39.0	212	△20.0	150	△32.1	2	△94.7	48	△68.2	0	△100.0	48	△12.7
	45 宮崎	439	△34.1	230	△25.8	153	△49.3	2	100.0	54	1.9	0	0.0	54	5.9
	46 鹿児島	836	26.3	397	20.3	349	46.0	16	433.3	74	△17.8	0	0.0	74	△17.8
	47 沖縄	993	△41.0	181	△42.5	659	△37.2	0	0.0	153	△51.9	96	△41.5	57	△62.5
地域別	1 北海道	3,756	17.9	1,055	8.9	1,723	9.0	75	44.2	903	54.6	697	85.4	206	△1.0
	2 東北	3,757	△15.2	1,952	7.7	1,280	△30.1	18	△10.0	507	△33.8	0	△100.0	507	△11.7
	3 関東	29,987	△7.2	6,970	△11.8	12,741	4.4	240	300.0	10,036	△17.5	5,330	△9.4	4,624	△25.3
	4 北陸	2,421	4.8	1,345	8.3	827	8.1	4	33.3	245	△18.3	44	△41.3	195	△11.8
	5 中部	7,377	△17.0	3,043	△14.9	2,280	△20.2	188	1,609.1	1,866	△23.7	775	5.7	1,087	△36.5
	6 近畿	9,716	△9.5	2,715	△9.0	3,641	△12.5	14	△41.7	3,346	△6.2	1,740	0.9	1,597	△12.5
	7 中国	3,422	△7.6	1,438	△17.0	1,291	4.6	16	45.5	677	△6.6	340	42.3	337	△30.1
	8 四国	1,546	△2.3	792	△11.6	475	△4.6	3	200.0	276	46.8	129	53.6	147	41.3
	9 九州	6,126	△14.7	2,424	△6.7	2,754	△10.4	24	△54.7	924	△36.5	226	△67.1	698	△9.0
	10 沖縄	993	△41.0	181	△42.5	659	△37.2	0	-	153	△51.9	96	△41.5	57	△62.5
都市圏別	1 首都圏	25,526	△6.4	4,664	△9.0	11,631	7.5	209	375.0	9,022	△20.0	4,913	△16.3	4,031	△24.2
	2 中部圏	7,377	△17.0	3,043	△14.9	2,280	△20.2	188	1,609.1	1,866	△23.7	775	5.7	1,087	△36.5
	3 近畿圏	9,716	△9.5	2,715	△9.0	3,641	△12.5	14	△41.7	3,346	△6.2	1,740	0.9	1,597	△12.5
	4 その他	26,482	△9.1	11,493	△6.9	10,119	△11.3	171	9.6	4,699	△10.1	1,949	6.3	2,740	△19.0

※表9及び表10の地域別、都市圏別の区分は次のとおりである。

地域別	1 北海道	北海道
	2 東北	青森、岩手、宮城、秋田、山形、福島
	3 関東	茨城、栃木、群馬、埼玉、千葉、東京、神奈川、山梨、長野
	4 北陸	新潟、富山、石川、福井
	5 中部	岐阜、静岡、愛知、三重
	6 近畿	滋賀、京都、大阪、兵庫、奈良、和歌山
	7 中国	鳥取、島根、岡山、広島、山口
	8 四国	徳島、香川、愛媛、高知
	9 九州	福岡、佐賀、長崎、熊本、大分、宮崎、鹿児島
	10 沖縄	沖縄
都市圏別	1 首都圏	埼玉、千葉、東京、神奈川
	2 中部圏	岐阜、静岡、愛知、三重
	3 近畿圏	滋賀、京都、大阪、兵庫、奈良、和歌山
	4 その他	上記以外



着工建築物（床面積の合計，工事費予定額） 着工新設住宅（戸数）

－ 季 節 調 整 値 －

（令和2年8月分）

		2年6月	2年7月	2年8月			
					2/7	2/8	
着工建築物	床面積の合計 千㎡	合計	9,359	9,293	9,465	-0.7	1.9
		居住専用	5,392	5,438	5,453	0.9	0.3
		居住産業併用	257	251	335	-2.3	33.5
		農林水産業用	225	179	180	-20.4	0.6
		鉱工業用	722	706	650	-2.2	-7.9
		公益事業用	583	984	988	68.8	0.4
		商業用	575	432	644	-24.9	49.1
		サービス業用	676	555	378	-17.9	-31.9
		公務・文教用	858	683	748	-20.4	9.5
着工新設住宅	工事費予定額 億円	合計	20,013	19,643	20,319	-1.8	3.4
		居住専用	10,495	10,634	11,105	1.3	4.4
		居住産業併用	740	679	1,101	-8.2	62.2
		農林水産業用	260	252	217	-3.2	-14.1
		鉱工業用	1,483	1,532	1,219	3.3	-20.5
		公益事業用	746	1,762	1,650	136.2	-6.4
		商業用	1,166	1,001	1,418	-14.2	41.6
		サービス業用	2,064	1,465	888	-29.0	-39.4
		公務・文教用	2,886	2,181	2,434	-24.4	11.6
新設住宅	(戸)	合計	65,826	68,974	68,255	4.8	-1.0
		持家	21,173	21,276	21,522	0.5	1.2
		貸家	24,841	26,884	26,948	8.2	0.2
		給与住宅	596	481	582	-19.3	21.0
		分譲住宅	19,216	20,333	19,203	5.8	-5.6
		民間資金住宅	59,755	62,122	61,801	4.0	-0.5
(年率換算)		789,912	827,688	819,060			

建築物（床面積の合計），新設住宅（戸数） 一季節調整値

