

労働力調査（基本集計）2020年（令和2年）平均結果の要約

1. 2020年平均の完全失業率は2.8%と、前年に比べ0.4ポイント上昇（11年ぶりの上昇）
完全失業者数は191万人と29万人増加（11年ぶりの増加）

・完全失業率について、男性は3.0%と0.5ポイントの上昇、女性は2.5%と0.3ポイントの上昇
（→「本文」13, 14ページ）

2. 2020年平均の就業者数は6676万人と、前年に比べ48万人減少（8年ぶりの減少）

・男性は3709万人と24万人の減少、女性は2968万人と24万人の減少
・15～64歳の就業者数は5771万人と61万人の減少、65歳以上の就業者数は906万人と14万人の増加
（→「本文」4ページ）

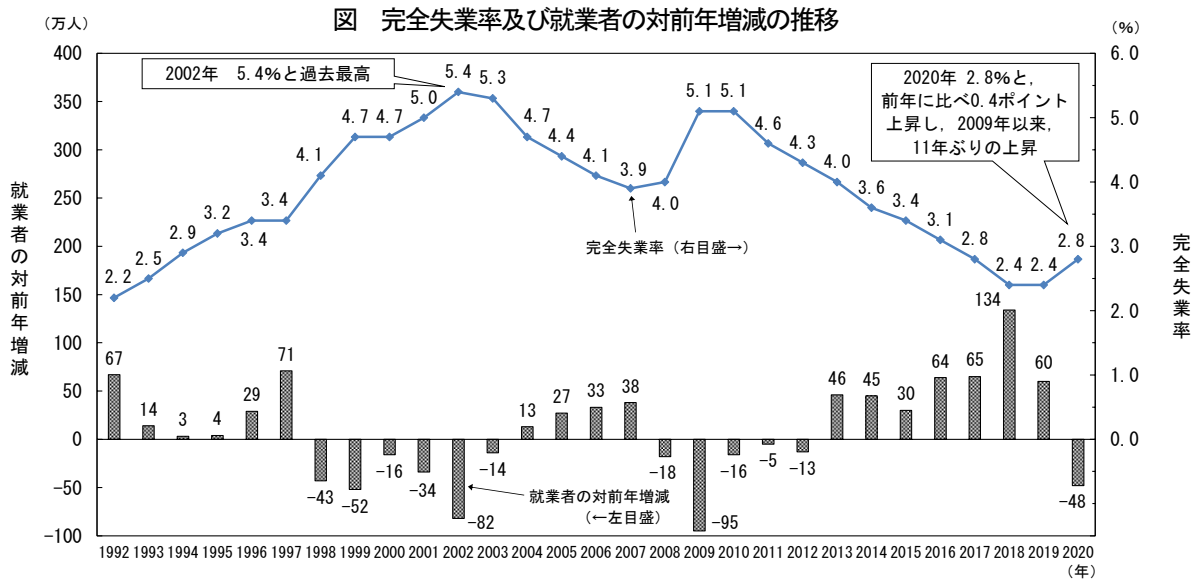


表1 年齢階級別就業者数の推移

| | | 男女計 | | | | | | | 男 | | | 女 | | | |
|-------|-------|------|--------|--------|--------|--------|--------|--------|-------|------|--------|-------|------|--------|-------|
| | | 総数 | 15～64歳 | 15～24歳 | 25～34歳 | 35～44歳 | 45～54歳 | 55～64歳 | 65歳以上 | 総数 | 15～64歳 | 65歳以上 | 総数 | 15～64歳 | 65歳以上 |
| 実数 | 2010年 | 6298 | 5728 | 492 | 1247 | 1472 | 1291 | 1227 | 570 | 3643 | 3293 | 350 | 2656 | 2434 | 221 |
| | 2011 | 6293 | 5722 | 481 | 1217 | 1503 | 1286 | 1235 | 571 | 3639 | 3289 | 349 | 2654 | 2433 | 222 |
| | 2012 | 6280 | 5684 | 472 | 1192 | 1514 | 1301 | 1205 | 596 | 3622 | 3258 | 365 | 2658 | 2426 | 231 |
| | 2013 | 6326 | 5690 | 483 | 1173 | 1522 | 1336 | 1177 | 637 | 3620 | 3231 | 390 | 2707 | 2459 | 247 |
| | 2014 | 6371 | 5689 | 486 | 1158 | 1523 | 1365 | 1158 | 682 | 3635 | 3220 | 416 | 2737 | 2469 | 267 |
| | 2015 | 6401 | 5670 | 488 | 1136 | 1509 | 1400 | 1137 | 732 | 3639 | 3196 | 443 | 2764 | 2474 | 288 |
| | 2016 | 6465 | 5695 | 512 | 1130 | 1482 | 1445 | 1126 | 770 | 3655 | 3193 | 462 | 2810 | 2502 | 308 |
| | 2017 | 6530 | 5724 | 519 | 1124 | 1458 | 1489 | 1134 | 807 | 3672 | 3188 | 483 | 2859 | 2535 | 324 |
| | 2018 | 6664 | 5802 | 562 | 1120 | 1436 | 1535 | 1148 | 862 | 3717 | 3206 | 512 | 2946 | 2596 | 350 |
| | 2019 | 6724 | 5832 | 580 | 1110 | 1401 | 1580 | 1162 | 892 | 3733 | 3202 | 531 | 2992 | 2630 | 361 |
| | 2020 | 6676 | 5771 | 563 | 1098 | 1350 | 1588 | 1172 | 906 | 3709 | 3170 | 538 | 2968 | 2601 | 367 |
| 対前年増減 | 2010年 | -16 | -22 | -21 | -30 | 19 | 11 | 0 | 5 | -23 | -22 | -1 | 7 | 0 | 7 |
| | 2011 | -5 | -6 | -11 | -30 | 31 | -5 | 8 | 1 | -4 | -4 | -1 | -2 | -1 | 1 |
| | 2012 | -13 | -38 | -9 | -25 | 11 | 15 | -30 | 25 | -17 | -31 | 16 | 4 | -7 | 9 |
| | 2013 | 46 | 6 | 11 | -19 | 8 | 35 | -28 | 41 | -2 | -27 | 25 | 49 | 33 | 16 |
| | 2014 | 45 | -1 | 3 | -15 | 1 | 29 | -19 | 45 | 15 | -11 | 26 | 30 | 10 | 20 |
| | 2015 | 30 | -19 | 2 | -22 | -14 | 35 | -21 | 50 | 4 | -24 | 27 | 27 | 5 | 21 |
| | 2016 | 64 | 25 | 24 | -6 | -27 | 45 | -11 | 38 | 16 | -3 | 19 | 46 | 28 | 20 |
| | 2017 | 65 | 29 | 7 | -6 | -24 | 44 | 8 | 37 | 17 | -5 | 21 | 49 | 33 | 16 |
| | 2018 | 134 | 78 | 43 | -4 | -22 | 46 | 14 | 55 | 45 | 18 | 29 | 87 | 61 | 26 |
| | 2019 | 60 | 30 | 18 | -10 | -35 | 45 | 14 | 30 | 16 | -4 | 19 | 46 | 34 | 11 |
| | 2020 | -48 | -61 | -17 | -12 | -51 | 8 | 10 | 14 | -24 | -32 | 7 | -24 | -29 | 6 |

3. 2020年平均の就業率は60.3%と、前年に比べ0.3ポイント低下（9年ぶりの低下）

- ・男性は69.3%と0.4ポイントの低下，女性は51.8%と0.4ポイントの低下
- ・15～64歳は77.3%と0.4ポイントの低下。男性は83.8%と0.4ポイントの低下，女性は70.6%と0.3ポイントの低下
- ・65歳以上は25.1%と0.2ポイントの上昇。男性は34.2%と0.1ポイントの上昇，女性は18.0%と0.2ポイントの上昇

（→「本文」5ページ）

表2 年齢階級別就業率の推移

(%, ポイント)

| | | 男女計 | | | 男 | | | 女 | | |
|-------|-------|------|--------|-------|------|--------|-------|------|--------|-------|
| | | 総数 | 15～64歳 | 65歳以上 | 総数 | 15～64歳 | 65歳以上 | 総数 | 15～64歳 | 65歳以上 |
| 実数 | 2010年 | 56.6 | 70.1 | 19.4 | 67.7 | 80.0 | 27.8 | 46.3 | 60.1 | 13.1 |
| | 2011 | 56.5 | 70.2 | 19.2 | 67.6 | 80.1 | 27.5 | 46.2 | 60.2 | 13.0 |
| | 2012 | 56.5 | 70.6 | 19.5 | 67.5 | 80.3 | 27.9 | 46.2 | 60.7 | 13.2 |
| | 2013 | 56.9 | 71.7 | 20.1 | 67.5 | 80.8 | 28.6 | 47.1 | 62.4 | 13.7 |
| | 2014 | 57.3 | 72.7 | 20.8 | 67.7 | 81.5 | 29.3 | 47.6 | 63.6 | 14.3 |
| | 2015 | 57.6 | 73.3 | 21.7 | 67.8 | 81.8 | 30.3 | 48.0 | 64.6 | 15.0 |
| | 2016 | 58.1 | 74.3 | 22.3 | 68.1 | 82.5 | 30.9 | 48.9 | 66.0 | 15.8 |
| | 2017 | 58.8 | 75.3 | 23.0 | 68.4 | 82.9 | 31.8 | 49.8 | 67.4 | 16.3 |
| | 2018 | 60.0 | 76.8 | 24.3 | 69.3 | 83.9 | 33.2 | 51.3 | 69.6 | 17.4 |
| | 2019 | 60.6 | 77.7 | 24.9 | 69.7 | 84.2 | 34.1 | 52.2 | 70.9 | 17.8 |
| | 2020 | 60.3 | 77.3 | 25.1 | 69.3 | 83.8 | 34.2 | 51.8 | 70.6 | 18.0 |
| 対前年増減 | 2010年 | -0.3 | 0.1 | -0.2 | -0.5 | 0.1 | -0.6 | 0.1 | 0.3 | 0.1 |
| | 2011 | -0.1 | 0.1 | -0.2 | -0.1 | 0.1 | -0.3 | -0.1 | 0.1 | -0.1 |
| | 2012 | 0.0 | 0.4 | 0.3 | -0.1 | 0.2 | 0.4 | 0.0 | 0.5 | 0.2 |
| | 2013 | 0.4 | 1.1 | 0.6 | 0.0 | 0.5 | 0.7 | 0.9 | 1.7 | 0.5 |
| | 2014 | 0.4 | 1.0 | 0.7 | 0.2 | 0.7 | 0.7 | 0.5 | 1.2 | 0.6 |
| | 2015 | 0.3 | 0.6 | 0.9 | 0.1 | 0.3 | 1.0 | 0.4 | 1.0 | 0.7 |
| | 2016 | 0.5 | 1.0 | 0.6 | 0.3 | 0.7 | 0.6 | 0.9 | 1.4 | 0.8 |
| | 2017 | 0.7 | 1.0 | 0.7 | 0.3 | 0.4 | 0.9 | 0.9 | 1.4 | 0.5 |
| | 2018 | 1.2 | 1.5 | 1.3 | 0.9 | 1.0 | 1.4 | 1.5 | 2.2 | 1.1 |
| | 2019 | 0.6 | 0.9 | 0.6 | 0.4 | 0.3 | 0.9 | 0.9 | 1.3 | 0.4 |
| | 2020 | -0.3 | -0.4 | 0.2 | -0.4 | -0.4 | 0.1 | -0.4 | -0.3 | 0.2 |

4. 2020年平均の正規の職員・従業員数は3539万人と、前年に比べ36万人増加（6年連続の増加）。非正規の職員・従業員数は2090万人と75万人減少*

- ・正規の職員・従業員を男女別にみると，男性は2345万人と3万人の増加，女性は1194万人と33万人の増加。年齢階級別にみると，15～64歳は3419万人と30万人の増加，65歳以上は120万人と6万人の増加
- ・非正規の職員・従業員を男女別にみると，男性は665万人と26万人の減少，女性は1425万人と50万人の減少。年齢階級別にみると，15～64歳は1701万人と76万人の減少，65歳以上は390万人と1万人の増加
- ・役員を除く雇用者に占める非正規の職員・従業員の割合は37.1%と1.1ポイントの低下

※ 前年と比較可能な2014年以降で初めての減少

（→「本文」8ページ）

5. 2020年平均の非労働力人口は4204万人と，前年に比べ7万人増加（8年ぶりの増加）

- ・65歳以上は15万人増加

（→「本文」16ページ）

－ 留意事項 －

2011年平均（全国及び東北）は，東日本大震災の影響により，関連統計等を用いて補完推計を行った。

また，2017年の結果から算出の基礎となるベンチマーク人口を，2010年国勢調査結果を基準とする推計人口（旧基準）から2015年国勢調査結果を基準とする推計人口（新基準）に切り替えた*。これに伴い，2010年から2016年までの数値については，東日本大震災による補完推計の値も含め，比率を除き，新基準のベンチマーク人口に基づいて遡及又は補正した時系列接続用数値を別途算出した。本冊子には，この時系列接続用数値を掲載するとともに，同数値により前年比較を行っている。

※ この切替えによる変動（ギャップ）は，全国の15歳以上人口（2015年9月結果）で+35万人（新基準－旧基準）となっている。

労働力調査（基本集計）

2020年（令和2年）平均

令和3年1月29日

総務省統計局

○ 労働力調査の集計区分

労働力調査には次の集計区分があり、本冊子は、部分の結果を収録している。

《基本集計》・・・基礎調査票から集計される事項について公表

[主な集計事項] 労働力人口、就業者数・雇用者数(産業別・雇用形態別など)、就業時間、完全失業者数(求職理由別など)、完全失業率、非労働力人口など

《詳細集計》・・・主として特定調査票から集計される事項について公表

[主な集計事項] 非正規の職員・従業員が現職の雇用形態についた理由、転職等希望の有無、仕事につけない理由、失業期間、就業希望の有無、未活用労働指標など

※詳細集計では、刑務所・拘置所等のある区域及び自衛隊区域の施設内の居住者を除いている。

また、詳細集計では、基本集計の約4分の1の世帯が対象となっていることなどから、基本集計とは数値は必ずしも一致しない。

※詳細集計では、2018年(平成30年)から未活用労働指標の作成を開始したことに伴い、就業状態を未活用労働を含む区分に変更した。そのため、「非労働力人口」等の定義は、基本集計及び2017年(平成29年)までの詳細集計とは異なる。

○ 公表の方法

労働力調査の結果は、インターネット等により以下のとおり公表し、報告書を刊行している。

なお、関連情報(調査の概要、Q&A、公表予定等)についてもインターネット上に掲載している。

<<https://www.stat.go.jp/data/roudou/index.html>>

《基本集計》

『労働力調査(基本集計)』……………調査月の翌月末公表(*1,*2)

(*1) 全国結果は、毎月掲載

地域別(11地域)結果は、3月、6月、9月及び12月分に掲載

(*2) 都道府県別結果(モデル推計値)は、4月、7月、10月及び翌年1月分に掲載

《詳細集計》(四半期ごとに公表)

『労働力調査(詳細集計)』……………四半期ごとの最終調査月の翌々月公表(*3)

(*3) 全国結果のみ

【報告書】

『労働力調査年報』……………調査年の翌年刊行

－ 留意事項 －

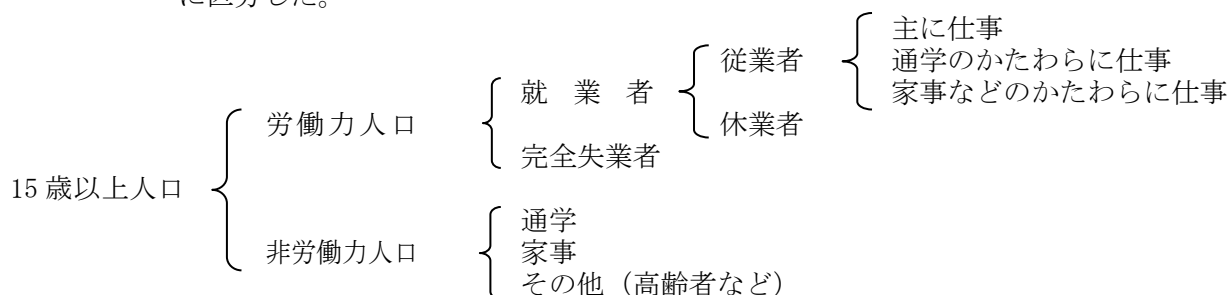
2011年平均(全国及び東北)は、東日本大震災の影響により、関連統計等を用いて補完推計を行った。

また、2017年の結果から算出の基礎となるベンチマーク人口を、2010年国勢調査結果を基準とする推計人口(旧基準)から2015年国勢調査結果を基準とする推計人口(新基準)に切り替えた^{*}。これに伴い、2010年から2016年までの数値については、東日本大震災による補完推計の値も含め、比率を除き、新基準のベンチマーク人口に基づいて遡及又は補正した時系列接続用数値を別途算出した。本冊子には、この時系列接続用数値を掲載するとともに、同数値により前年比較を行っている。

※ この切替えによる変動(ギャップ)は、全国の15歳以上人口(2015年9月結果)で+35万人(新基準-旧基準)となっている。

【 用 語 の 解 説 】

<就業状態> 15歳以上人口について、調査週間中の活動状態に基づき、ILO基準に従い次のように区分した。



労働力人口：15歳以上の人口のうち、「就業者」と「完全失業者」を合わせたもの

就業者：「従業者」と「休業者」を合わせたもの

従業者：調査週間中に賃金、給料、諸手当、内職収入などの収入を伴う仕事（以下「仕事」という。）を1時間以上した者。なお、家族従業者は、無給であっても仕事をしたとする。

休業者：仕事を持ちながら、調査週間中に少しも仕事をしなかった者のうち、

① 雇用者で、給料・賃金（休業手当を含む。）の支払を受けている者又は受けることになっている者。なお、職場の就業規則などで定められている育児（介護）休業期間中の者も、職場から給料・賃金をもらうことになっている場合は休業者となる。雇用保険法に基づく育児休業基本給付金や介護休業給付金をもらうことになっている場合も休業者に含む。

② 自営業主で、自分の経営する事業を持ったままで、その仕事を休み始めてから30日にならない者

なお、家族従業者で調査週間中に少しも仕事をしなかった者は、休業者とはならず、完全失業者又は非労働力人口のいずれかとなる。

完全失業者：次の3つの条件を満たす者

① 仕事がなく調査週間中に少しも仕事をしなかった（就業者ではない。）。

② 仕事があればすぐ就くことができる。

③ 調査週間中に、仕事を探す活動や事業を始める準備をしていた（過去の求職活動の結果を待っている場合を含む。）。

非労働力人口：15歳以上の人口のうち、「就業者」と「完全失業者」以外の者

労働力人口比率：15歳以上の人口に占める「労働力人口」の割合

就業率：15歳以上の人口に占める「就業者」の割合

完全失業率：「労働力人口」に占める「完全失業者」の割合

<従業上の地位> 就業者を次のように区分した。

自営業主：個人経営の事業を営んでいる者

家族従業者：自営業主の家族で、その自営業主の営む事業に無給で従事している者

雇用者：会社、団体、官公庁又は自営業主や個人家庭に雇われて給料・賃金を得ている者及び会社、団体の役員

役員：会社、団体、公社などの役員（会社組織になっている商店などの経営者を含む。）

<雇用形態> 会社、団体等の役員を除く雇用者について、勤め先での呼称によって、「正規の職員・従業員」、「パート」、「アルバイト」、「労働者派遣事業所の派遣社員」、「契約社員」、「嘱託」、「その他」の7つに区分した。なお、「正規の職員・従業員」以外の6区分をまとめて「非正規の職員・従業員」として表章している。

<雇用契約期間> 会社、団体等の役員を除く雇用者について、調査時点で結んでいる雇用契約に定められた雇用契約期間により区分した。ただし、同じ事業所で、契約期間の更新を繰り返しながら働いている場合は、最初に契約したときからの通算ではなく、調査時点の契約期間により区分する。

このほかの用語については、右記のURLを参照されたい。<<https://www.stat.go.jp/data/roudou/definit.html>>

目 次

第1 就業状態の動向

1 労働力人口

- (1) 労働力人口は18万人の減少 1
- (2) 労働力人口比率は0.1ポイントの低下 3

2 就業者

- (1) 就業者は48万人の減少 4
- (2) 就業率は0.3ポイントの低下 5
- (3) 雇用者は31万人の減少 7
- (4) 正規の職員・従業員は36万人の増加, 非正規の職員・従業員は75万人の減少 8
- (5) 役員を除く雇用者のうち有期の契約は38万人の減少 9
- (6) 就業者が最も減少した産業は「宿泊業, 飲食サービス業」で29万人の減少 10
- (7) 週間就業時間別の雇用者の割合は, 週43~48時間以上の各区分で低下 11
- (8) 休業者は80万人の増加 12

3 完全失業者

- (1) 完全失業者は29万人の増加 13
- (2) 完全失業率は2.8%と, 前年に比べ0.4ポイントの上昇 14
- (3) 「勤め先や事業の都合」により前職を離職した完全失業者は14万人の増加 15

4 非労働力人口

- (1) 非労働力人口は7万人の増加 16
- (2) 若年無業者は13万人の増加 17

第2 地域別の就業状況

- (1) 就業者は11地域中9地域で減少 18
- (2) 就業率は11地域中9地域で低下 19
- (3) 完全失業率は全ての地域で上昇 20
- (4) 休業者は全ての地域で増加 21

○ 統計表

- 第1表 就業状態別15歳以上人口, 産業別就業者数, 求職理由別完全失業者数 23
- 第2表 地域, 就業状態別15歳以上人口 24

第1 就業状態の動向

1 労働力人口

(1) 労働力人口は18万人の減少

労働力人口（15歳以上人口のうち、就業者と完全失業者を合わせた人口）は、2020年平均で6868万人と、前年に比べ18万人の減少（8年ぶりの減少）となった。男女別にみると、男性は3823万人と5万人の減少、女性は3044万人と14万人の減少となった。

また、15～64歳の労働力人口は、2020年平均で5946万人と、前年に比べ34万人の減少となった。男女別にみると、男性は3272万人と14万人の減少、女性は2673万人と20万人の減少となった。

（図1，表1，統計表第1表）

図1 労働力人口の推移

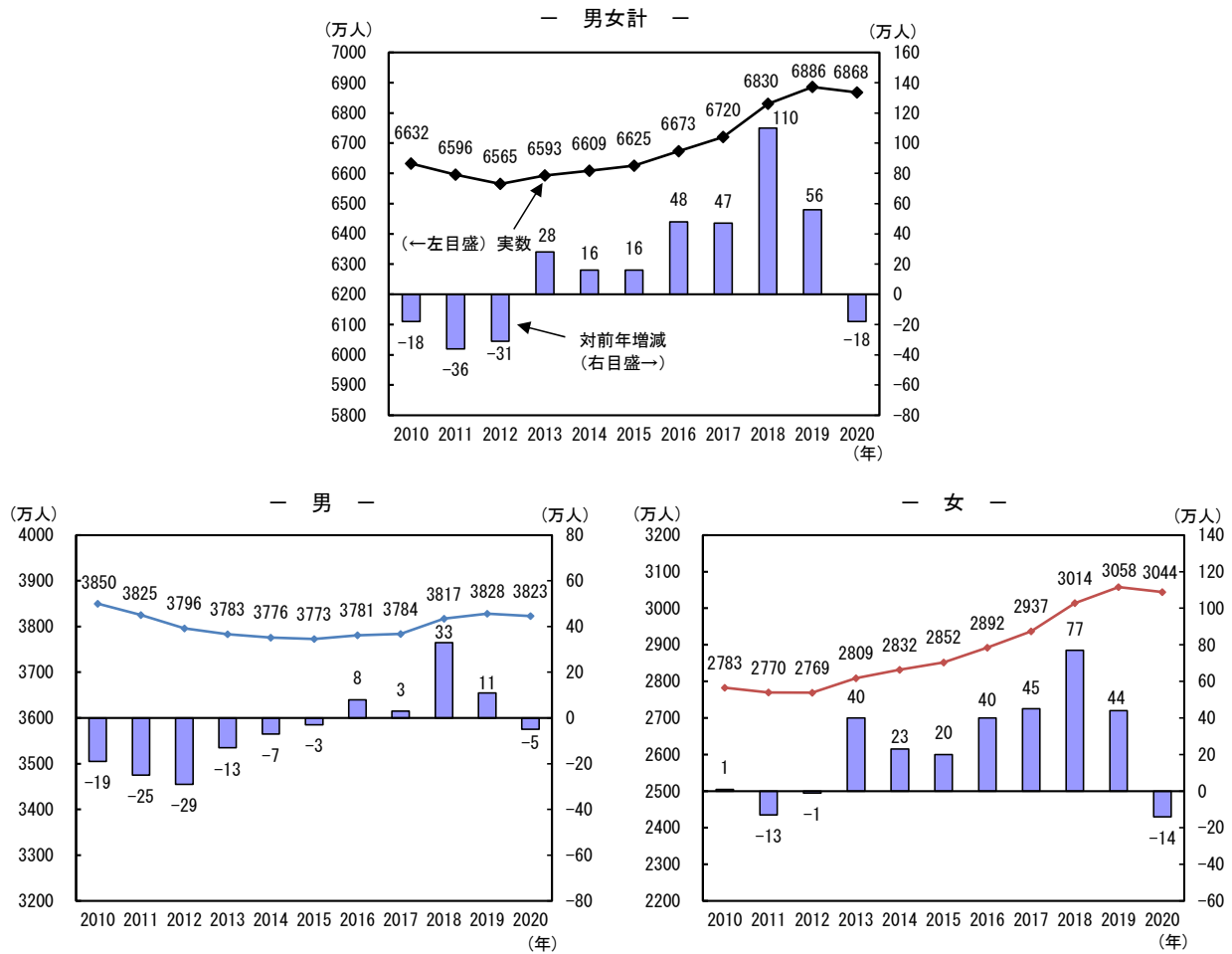


表1 年齢階級別労働力人口の推移

(万人)

| | | 男女計 | | | | | | | 男 | | 女 | | |
|-------|-------|------|--------|--------|--------|--------|--------|--------|-------|------|--------|------|--------|
| | | 総数 | 15～64歳 | 15～24歳 | 25～34歳 | 35～44歳 | 45～54歳 | 55～64歳 | 65歳以上 | 総数 | 15～64歳 | 総数 | 15～64歳 |
| 実数 | 2010年 | 6632 | 6047 | 544 | 1329 | 1542 | 1343 | 1290 | 585 | 3850 | 3488 | 2783 | 2559 |
| | 2011 | 6596 | 6011 | 525 | 1291 | 1569 | 1333 | 1293 | 584 | 3825 | 3466 | 2770 | 2546 |
| | 2012 | 6565 | 5955 | 514 | 1261 | 1577 | 1346 | 1257 | 610 | 3796 | 3420 | 2769 | 2535 |
| | 2013 | 6593 | 5941 | 518 | 1239 | 1582 | 1380 | 1222 | 651 | 3783 | 3381 | 2809 | 2559 |
| | 2014 | 6609 | 5910 | 518 | 1214 | 1576 | 1406 | 1196 | 698 | 3776 | 3349 | 2832 | 2561 |
| | 2015 | 6625 | 5878 | 516 | 1191 | 1558 | 1439 | 1173 | 746 | 3773 | 3318 | 2852 | 2560 |
| | 2016 | 6673 | 5887 | 539 | 1180 | 1527 | 1482 | 1159 | 786 | 3781 | 3307 | 2892 | 2580 |
| | 2017 | 6720 | 5899 | 545 | 1167 | 1497 | 1526 | 1164 | 822 | 3784 | 3289 | 2937 | 2609 |
| | 2018 | 6830 | 5955 | 583 | 1160 | 1469 | 1567 | 1175 | 875 | 3817 | 3294 | 3014 | 2660 |
| | 2019 | 6886 | 5980 | 603 | 1147 | 1432 | 1612 | 1187 | 907 | 3828 | 3286 | 3058 | 2693 |
| 2020 | 6868 | 5946 | 590 | 1143 | 1384 | 1626 | 1204 | 922 | 3823 | 3272 | 3044 | 2673 | |
| 対前年増減 | 2010年 | -18 | -24 | -21 | -35 | 19 | 11 | 3 | 6 | -19 | -18 | 1 | -6 |
| | 2011 | -36 | -36 | -19 | -38 | 27 | -10 | 3 | -1 | -25 | -22 | -13 | -13 |
| | 2012 | -31 | -56 | -11 | -30 | 8 | 13 | -36 | 26 | -29 | -46 | -1 | -11 |
| | 2013 | 28 | -14 | 4 | -22 | 5 | 34 | -35 | 41 | -13 | -39 | 40 | 24 |
| | 2014 | 16 | -31 | 0 | -25 | -6 | 26 | -26 | 47 | -7 | -32 | 23 | 2 |
| | 2015 | 16 | -32 | -2 | -23 | -18 | 33 | -23 | 48 | -3 | -31 | 20 | -1 |
| | 2016 | 48 | 9 | 23 | -11 | -31 | 43 | -14 | 40 | 8 | -11 | 40 | 20 |
| | 2017 | 47 | 12 | 6 | -13 | -30 | 44 | 5 | 36 | 3 | -18 | 45 | 29 |
| | 2018 | 110 | 56 | 38 | -7 | -28 | 41 | 11 | 53 | 33 | 5 | 77 | 51 |
| | 2019 | 56 | 25 | 20 | -13 | -37 | 45 | 12 | 32 | 11 | -8 | 44 | 33 |
| 2020 | -18 | -34 | -13 | -4 | -48 | 14 | 17 | 15 | -5 | -14 | -14 | -20 | |

参考表 年齢階級別15歳以上人口の推移

(万人)

| | | 男女計 | | | | | | | 男 | | 女 | | |
|-------|-------|-------|--------|--------|--------|--------|--------|--------|-------|------|--------|------|--------|
| | | 総数 | 15～64歳 | 15～24歳 | 25～34歳 | 35～44歳 | 45～54歳 | 55～64歳 | 65歳以上 | 総数 | 15～64歳 | 総数 | 15～64歳 |
| 実数 | 2010年 | 11111 | 8170 | 1270 | 1586 | 1862 | 1573 | 1880 | 2941 | 5365 | 4111 | 5746 | 4059 |
| | 2011 | 11117 | 8149 | 1248 | 1544 | 1893 | 1567 | 1898 | 2967 | 5367 | 4102 | 5750 | 4047 |
| | 2012 | 11110 | 8055 | 1233 | 1502 | 1897 | 1582 | 1841 | 3055 | 5363 | 4056 | 5747 | 3999 |
| | 2013 | 11107 | 7939 | 1224 | 1463 | 1882 | 1610 | 1760 | 3168 | 5362 | 4000 | 5746 | 3939 |
| | 2014 | 11109 | 7831 | 1217 | 1430 | 1861 | 1638 | 1686 | 3278 | 5363 | 3949 | 5746 | 3882 |
| | 2015 | 11110 | 7740 | 1215 | 1399 | 1833 | 1670 | 1624 | 3370 | 5365 | 3906 | 5746 | 3833 |
| | 2016 | 11111 | 7665 | 1218 | 1370 | 1792 | 1708 | 1577 | 3446 | 5366 | 3872 | 5745 | 3793 |
| | 2017 | 11108 | 7604 | 1222 | 1345 | 1743 | 1750 | 1544 | 3504 | 5365 | 3844 | 5743 | 3760 |
| | 2018 | 11101 | 7552 | 1224 | 1321 | 1689 | 1792 | 1526 | 3549 | 5362 | 3821 | 5739 | 3732 |
| | 2019 | 11092 | 7510 | 1222 | 1301 | 1637 | 1829 | 1522 | 3582 | 5359 | 3802 | 5733 | 3708 |
| 2020 | 11080 | 7468 | 1213 | 1290 | 1589 | 1846 | 1529 | 3612 | 5354 | 3783 | 5726 | 3684 | |
| 対前年増減 | 2010年 | 12 | -39 | -28 | -45 | 19 | 8 | 8 | 51 | 1 | -20 | 10 | -19 |
| | 2011 | 6 | -21 | -22 | -42 | 31 | -6 | 18 | 26 | 2 | -9 | 4 | -12 |
| | 2012 | -7 | -94 | -15 | -42 | 4 | 15 | -57 | 88 | -4 | -46 | -3 | -48 |
| | 2013 | -3 | -116 | -9 | -39 | -15 | 28 | -81 | 113 | -1 | -56 | -1 | -60 |
| | 2014 | 2 | -108 | -7 | -33 | -21 | 28 | -74 | 110 | 1 | -51 | 0 | -57 |
| | 2015 | 1 | -91 | -2 | -31 | -28 | 32 | -62 | 92 | 2 | -43 | 0 | -49 |
| | 2016 | 1 | -75 | 3 | -29 | -41 | 38 | -47 | 76 | 1 | -34 | -1 | -40 |
| | 2017 | -3 | -61 | 4 | -25 | -49 | 42 | -33 | 58 | -1 | -28 | -2 | -33 |
| | 2018 | -7 | -52 | 2 | -24 | -54 | 42 | -18 | 45 | -3 | -23 | -4 | -28 |
| | 2019 | -9 | -42 | -2 | -20 | -52 | 37 | -4 | 33 | -3 | -19 | -6 | -24 |
| 2020 | -12 | -42 | -9 | -11 | -48 | 17 | 7 | 30 | -5 | -19 | -7 | -24 | |

注) 労働力調査の「15歳以上人口」(毎月末現在)は「人口推計」(総務省統計局)の翌月1日現在の概算値を用いている。なお、「人口推計」では概算値が当月の下旬に公表され、確定値はその5か月後に公表されている。

(2) 労働力人口比率は0.1ポイントの低下

労働力人口比率（15歳以上人口に占める労働力人口の割合）は、2020年平均で62.0%と、前年に比べ0.1ポイントの低下（8年ぶりの低下）となった。男女別にみると、男性は71.4%と同率、女性は53.2%と0.1ポイントの低下となった。

また、15～64歳の労働力人口比率は、2020年平均で79.6%と、前年と同率となった。男女別にみると、男性は86.5%と0.1ポイントの上昇、女性は72.6%と同率となった。

なお、15～64歳の労働力人口比率を10歳階級別にみると、男性は55～64歳が0.7ポイントの上昇、45～54歳が0.1ポイントの上昇などとなった。女性は15～24歳が1.0ポイントの低下、25～34歳が0.9ポイントの上昇などとなった。

（表2，統計表第1表）

表2 年齢階級別労働力人口比率の推移

| | | 男女計 | | 男 | | | | | | | 女 | | | | | | | | |
|-------|-------|------|--------|------|--------|--------|--------|--------|--------|--------|-------|------|--------|--------|--------|--------|--------|--------|-------|
| | | 総数 | 15～64歳 | 総数 | 15～64歳 | 15～24歳 | 25～34歳 | 35～44歳 | 45～54歳 | 55～64歳 | 65歳以上 | 総数 | 15～64歳 | 15～24歳 | 25～34歳 | 35～44歳 | 45～54歳 | 55～64歳 | 65歳以上 |
| 実数 | 2010年 | 59.6 | 74.0 | 71.6 | 84.8 | 42.4 | 95.1 | 96.8 | 96.4 | 83.9 | 28.8 | 48.5 | 63.1 | 44.0 | 72.3 | 68.6 | 74.2 | 53.9 | 13.3 |
| | 2011 | 59.3 | 73.8 | 71.1 | 84.4 | 41.9 | 95.0 | 96.6 | 95.9 | 83.2 | 28.4 | 48.2 | 63.0 | 43.3 | 72.2 | 68.9 | 74.2 | 53.6 | 13.1 |
| | 2012 | 59.1 | 73.9 | 70.8 | 84.3 | 41.5 | 94.7 | 96.2 | 95.6 | 82.8 | 28.7 | 48.2 | 63.4 | 42.1 | 72.9 | 69.7 | 74.6 | 54.0 | 13.4 |
| | 2013 | 59.3 | 74.8 | 70.5 | 84.6 | 42.0 | 94.7 | 96.3 | 95.7 | 83.5 | 29.4 | 48.9 | 65.0 | 43.3 | 74.3 | 71.4 | 75.7 | 55.8 | 13.8 |
| | 2014 | 59.4 | 75.5 | 70.4 | 84.8 | 42.7 | 94.5 | 96.4 | 95.5 | 84.7 | 30.2 | 49.2 | 66.0 | 43.4 | 74.9 | 72.6 | 76.3 | 57.4 | 14.5 |
| | 2015 | 59.6 | 75.9 | 70.3 | 85.0 | 42.9 | 94.5 | 96.1 | 95.4 | 85.6 | 31.1 | 49.6 | 66.8 | 43.1 | 75.3 | 73.4 | 76.9 | 59.2 | 15.3 |
| | 2016 | 60.0 | 76.8 | 70.4 | 85.4 | 44.7 | 94.8 | 96.1 | 95.6 | 86.4 | 31.7 | 50.3 | 68.1 | 44.9 | 77.1 | 74.0 | 77.8 | 60.9 | 15.9 |
| | 2017 | 60.5 | 77.6 | 70.5 | 85.6 | 44.3 | 94.9 | 96.1 | 95.4 | 87.7 | 32.5 | 51.1 | 69.4 | 44.9 | 78.5 | 75.3 | 78.8 | 63.3 | 16.5 |
| | 2018 | 61.5 | 78.9 | 71.2 | 86.2 | 47.1 | 95.1 | 96.3 | 95.5 | 88.5 | 33.9 | 52.5 | 71.3 | 48.3 | 80.2 | 77.4 | 79.3 | 65.7 | 17.6 |
| | 2019 | 62.1 | 79.6 | 71.4 | 86.4 | 48.5 | 94.9 | 96.3 | 95.4 | 89.0 | 34.8 | 53.3 | 72.6 | 50.1 | 81.1 | 78.6 | 80.7 | 67.2 | 18.0 |
| | 2020 | 62.0 | 79.6 | 71.4 | 86.5 | 48.1 | 94.9 | 96.0 | 95.5 | 89.7 | 35.1 | 53.2 | 72.6 | 49.1 | 82.0 | 77.9 | 80.5 | 68.0 | 18.2 |
| 対前年増減 | 2010年 | -0.3 | 0.1 | -0.4 | 0.0 | -0.4 | -0.1 | 0.1 | 0.3 | -0.7 | -0.6 | 0.0 | 0.2 | -0.9 | 0.4 | 0.3 | 0.3 | 0.4 | 0.2 |
| | 2011 | -0.3 | -0.2 | -0.5 | -0.4 | -0.5 | -0.1 | -0.2 | -0.5 | -0.7 | -0.4 | -0.3 | -0.1 | -0.7 | -0.1 | 0.3 | 0.0 | -0.3 | -0.2 |
| | 2012 | -0.2 | 0.1 | -0.3 | -0.1 | -0.4 | -0.3 | -0.4 | -0.3 | -0.4 | 0.3 | 0.0 | 0.4 | -1.2 | 0.7 | 0.8 | 0.4 | 0.4 | 0.3 |
| | 2013 | 0.2 | 0.9 | -0.3 | 0.3 | 0.5 | 0.0 | 0.1 | 0.1 | 0.7 | 0.7 | 0.7 | 1.6 | 1.2 | 1.4 | 1.7 | 1.1 | 1.8 | 0.4 |
| | 2014 | 0.1 | 0.7 | -0.1 | 0.2 | 0.7 | -0.2 | 0.1 | -0.2 | 1.2 | 0.8 | 0.3 | 1.0 | 0.1 | 0.6 | 1.2 | 0.6 | 1.6 | 0.7 |
| | 2015 | 0.2 | 0.4 | -0.1 | 0.2 | 0.2 | 0.0 | -0.3 | -0.1 | 0.9 | 0.9 | 0.4 | 0.8 | -0.3 | 0.4 | 0.8 | 0.6 | 1.8 | 0.8 |
| | 2016 | 0.4 | 0.9 | 0.1 | 0.4 | 1.8 | 0.3 | 0.0 | 0.2 | 0.8 | 0.6 | 0.7 | 1.3 | 1.8 | 1.8 | 0.6 | 0.9 | 1.7 | 0.6 |
| | 2017 | 0.5 | 0.8 | 0.1 | 0.2 | -0.4 | 0.1 | 0.0 | -0.2 | 1.3 | 0.8 | 0.8 | 1.3 | 0.0 | 1.4 | 1.3 | 1.0 | 2.4 | 0.6 |
| | 2018 | 1.0 | 1.3 | 0.7 | 0.6 | 2.8 | 0.2 | 0.2 | 0.1 | 0.8 | 1.4 | 1.4 | 1.9 | 3.4 | 1.7 | 2.1 | 0.5 | 2.4 | 1.1 |
| | 2019 | 0.6 | 0.7 | 0.2 | 0.2 | 1.4 | -0.2 | 0.0 | -0.1 | 0.5 | 0.9 | 0.8 | 1.3 | 1.8 | 0.9 | 1.2 | 1.4 | 1.5 | 0.4 |
| | 2020 | -0.1 | 0.0 | 0.0 | 0.1 | -0.4 | 0.0 | -0.3 | 0.1 | 0.7 | 0.3 | -0.1 | 0.0 | -1.0 | 0.9 | -0.7 | -0.2 | 0.8 | 0.2 |

2 就業者

(1) 就業者は48万人の減少

就業者数は、2020年平均で6676万人と、前年に比べ48万人の減少（8年ぶりの減少）となった。男女別にみると、男性は3709万人と24万人の減少、女性は2968万人と24万人の減少となった。

また、15～64歳の就業者数は、2020年平均で5771万人と、前年に比べ61万人の減少となった。男女別にみると、男性は3170万人と32万人の減少、女性は2601万人と29万人の減少となった。

（図2，表3，統計表第1表）

図2 就業者数の推移

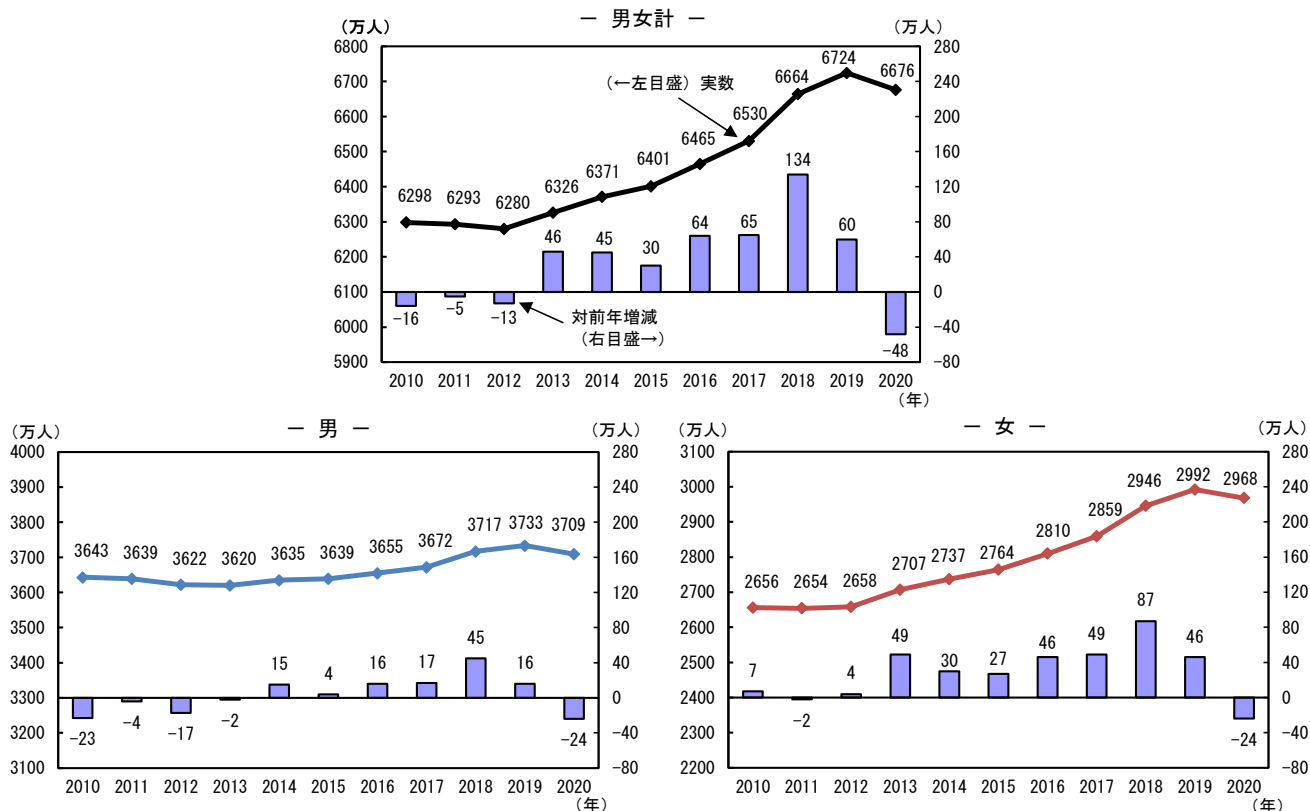


表3 年齢階級別就業者数の推移

| | 男女計 | | | | | | | | 男 | | | 女 | | | |
|-------|-------|--------|--------|--------|--------|--------|--------|-------|-----|--------|-------|-----|--------|-------|-----|
| | 総数 | 15～64歳 | 15～24歳 | 25～34歳 | 35～44歳 | 45～54歳 | 55～64歳 | 65歳以上 | 総数 | 15～64歳 | 65歳以上 | 総数 | 15～64歳 | 65歳以上 | |
| 実数 | 2010年 | 6298 | 5728 | 492 | 1247 | 1472 | 1291 | 1227 | 570 | 3643 | 3293 | 350 | 2656 | 2434 | 221 |
| | 2011 | 6293 | 5722 | 481 | 1217 | 1503 | 1286 | 1235 | 571 | 3639 | 3289 | 349 | 2654 | 2433 | 222 |
| | 2012 | 6280 | 5684 | 472 | 1192 | 1514 | 1301 | 1205 | 596 | 3622 | 3258 | 365 | 2658 | 2426 | 231 |
| | 2013 | 6326 | 5690 | 483 | 1173 | 1522 | 1336 | 1177 | 637 | 3620 | 3231 | 390 | 2707 | 2459 | 247 |
| | 2014 | 6371 | 5689 | 486 | 1158 | 1523 | 1365 | 1158 | 682 | 3635 | 3220 | 416 | 2737 | 2469 | 267 |
| | 2015 | 6401 | 5670 | 488 | 1136 | 1509 | 1400 | 1137 | 732 | 3639 | 3196 | 443 | 2764 | 2474 | 288 |
| | 2016 | 6465 | 5695 | 512 | 1130 | 1482 | 1445 | 1126 | 770 | 3655 | 3193 | 462 | 2810 | 2502 | 308 |
| | 2017 | 6530 | 5724 | 519 | 1124 | 1458 | 1489 | 1134 | 807 | 3672 | 3188 | 483 | 2859 | 2535 | 324 |
| | 2018 | 6664 | 5802 | 562 | 1120 | 1436 | 1535 | 1148 | 862 | 3717 | 3206 | 512 | 2946 | 2596 | 350 |
| | 2019 | 6724 | 5832 | 580 | 1110 | 1401 | 1580 | 1162 | 892 | 3733 | 3202 | 531 | 2992 | 2630 | 361 |
| | 2020 | 6676 | 5771 | 563 | 1098 | 1350 | 1588 | 1172 | 906 | 3709 | 3170 | 538 | 2968 | 2601 | 367 |
| 対前年増減 | 2010年 | -16 | -22 | -21 | -30 | 19 | 11 | 0 | 5 | -23 | -22 | -1 | 7 | 0 | 7 |
| | 2011 | -5 | -6 | -11 | -30 | 31 | -5 | 8 | 1 | -4 | -4 | -1 | -2 | -1 | 1 |
| | 2012 | -13 | -38 | -9 | -25 | 11 | 15 | -30 | 25 | -17 | -31 | 16 | 4 | -7 | 9 |
| | 2013 | 46 | 6 | 11 | -19 | 8 | 35 | -28 | 41 | -2 | -27 | 25 | 49 | 33 | 16 |
| | 2014 | 45 | -1 | 3 | -15 | 1 | 29 | -19 | 45 | 15 | -11 | 26 | 30 | 10 | 20 |
| | 2015 | 30 | -19 | 2 | -22 | -14 | 35 | -21 | 50 | 4 | -24 | 27 | 27 | 5 | 21 |
| | 2016 | 64 | 25 | 24 | -6 | -27 | 45 | -11 | 38 | 16 | -3 | 19 | 46 | 28 | 20 |
| | 2017 | 65 | 29 | 7 | -6 | -24 | 44 | 8 | 37 | 17 | -5 | 21 | 49 | 33 | 16 |
| | 2018 | 134 | 78 | 43 | -4 | -22 | 46 | 14 | 55 | 45 | 18 | 29 | 87 | 61 | 26 |
| | 2019 | 60 | 30 | 18 | -10 | -35 | 45 | 14 | 30 | 16 | -4 | 19 | 46 | 34 | 11 |
| | 2020 | -48 | -61 | -17 | -12 | -51 | 8 | 10 | 14 | -24 | -32 | 7 | -24 | -29 | 6 |

(2) 就業率は0.3ポイントの低下

就業率（15歳以上人口に占める就業者の割合）は、2020年平均で60.3%と、前年に比べ0.3ポイントの低下（9年ぶりの低下）となった。男女別にみると、男性は69.3%と0.4ポイントの低下、女性は51.8%と0.4ポイントの低下となった。

また、15～64歳の就業率は、2020年平均で77.3%と、前年に比べ0.4ポイントの低下となった。男女別にみると、男性は83.8%と0.4ポイントの低下、女性は70.6%と0.3ポイントの低下となった。

なお、15～64歳の就業率を10歳階級別にみると、男性は15～24歳が0.9ポイントの低下、25～34歳及び35～44歳が0.7ポイントの低下などとなった。女性は15～24歳が1.2ポイントの低下、35～44歳が0.9ポイントの低下などとなった。

(図3, 表4, 統計表第1表)

図3 就業率の推移

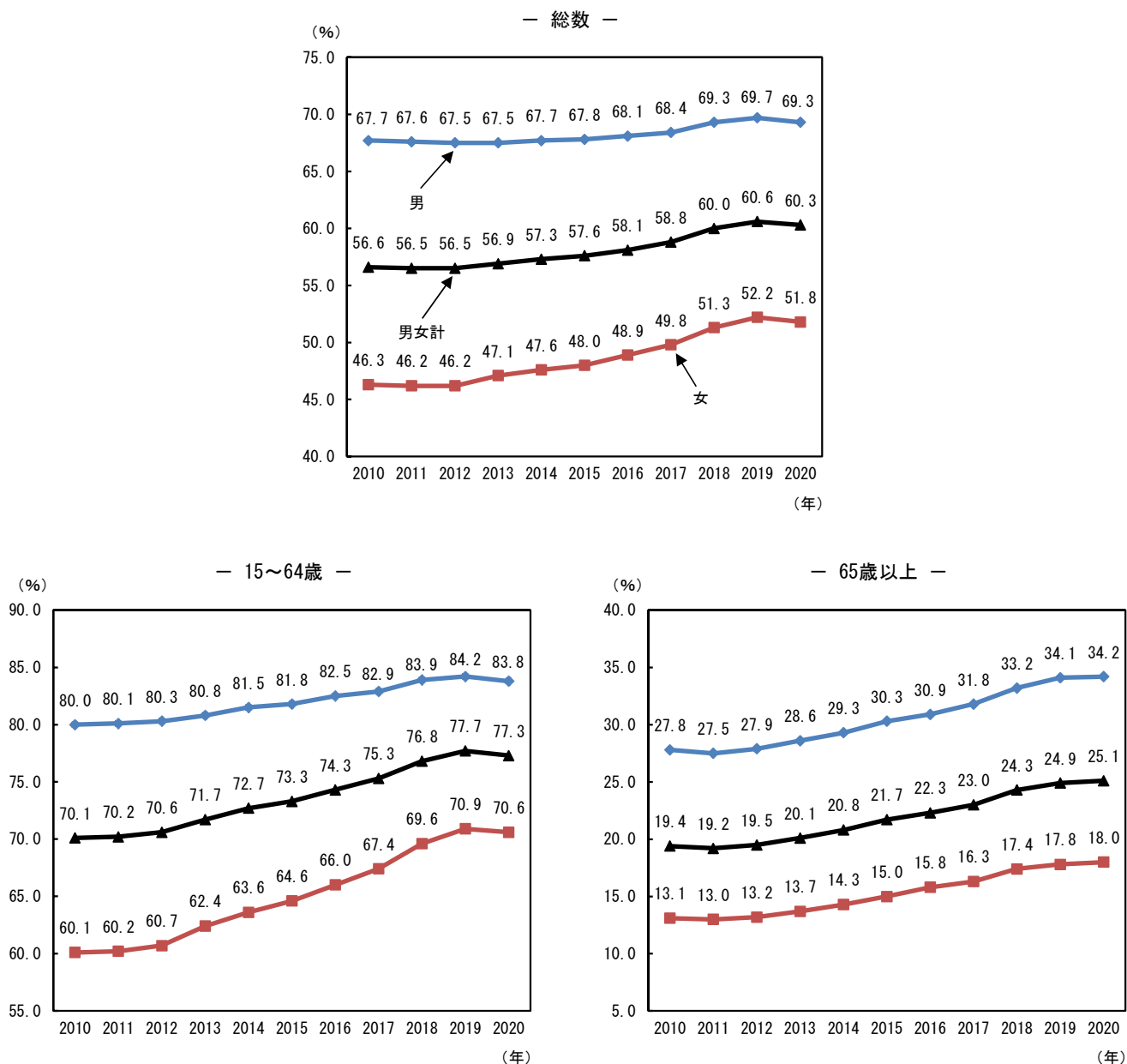


表4 年齢階級別就業率の推移

(%, ポイント)

| | | 総数 | 15～64歳 | | | | | | 65歳以上 | | | | (再掲) 25～44歳 | | | |
|-------|-------|-------|--------|--------|--------|--------|--------|--------|--------|-------|--------|--------|----------------|-------|------|------|
| | | | 15～24歳 | 25～34歳 | 35～44歳 | 45～54歳 | 55～64歳 | 55～59歳 | 60～64歳 | 65歳以上 | 65～69歳 | 70～74歳 | | 75歳以上 | | |
| 実数 | 男女計 | 2010年 | 56.6 | 70.1 | 39.2 | 78.7 | 79.1 | 82.0 | 65.2 | 74.5 | 57.1 | 19.4 | 36.4 | 22.0 | 8.3 | 78.9 |
| | | 2011 | 56.5 | 70.2 | 39.1 | 79.0 | 79.4 | 82.0 | 65.1 | 75.2 | 57.1 | 19.2 | 36.2 | 22.8 | 8.4 | 79.2 |
| | | 2012 | 56.5 | 70.6 | 38.5 | 79.4 | 79.8 | 82.3 | 65.4 | 75.4 | 57.7 | 19.5 | 37.1 | 23.0 | 8.4 | 79.6 |
| | | 2013 | 56.9 | 71.7 | 39.7 | 80.2 | 80.9 | 82.9 | 66.8 | 76.8 | 58.9 | 20.1 | 38.7 | 23.3 | 8.2 | 80.6 |
| | | 2014 | 57.3 | 72.7 | 40.3 | 81.0 | 81.8 | 83.3 | 68.7 | 78.1 | 60.7 | 20.8 | 40.1 | 24.0 | 8.1 | 81.5 |
| | | 2015 | 57.6 | 73.3 | 40.7 | 81.2 | 82.4 | 83.8 | 70.0 | 78.7 | 62.2 | 21.7 | 41.5 | 24.9 | 8.3 | 81.9 |
| | | 2016 | 58.1 | 74.3 | 42.4 | 82.5 | 82.7 | 84.6 | 71.4 | 79.9 | 63.6 | 22.3 | 42.8 | 25.0 | 8.7 | 82.6 |
| | | 2017 | 58.8 | 75.3 | 42.5 | 83.6 | 83.6 | 85.1 | 73.4 | 81.0 | 66.2 | 23.0 | 44.3 | 27.2 | 9.0 | 83.6 |
| | | 2018 | 60.0 | 76.8 | 45.9 | 84.8 | 85.0 | 85.7 | 75.2 | 81.7 | 68.8 | 24.3 | 46.6 | 30.2 | 9.8 | 84.9 |
| | | 2019 | 60.6 | 77.7 | 47.5 | 85.3 | 85.6 | 86.4 | 76.3 | 82.3 | 70.3 | 24.9 | 48.4 | 32.2 | 10.3 | 85.5 |
| | 2020 | 60.3 | 77.3 | 46.4 | 85.1 | 85.0 | 86.0 | 76.7 | 82.2 | 71.0 | 25.1 | 49.6 | 32.5 | 10.4 | 85.0 | |
| | 男 | 2010年 | 67.7 | 80.0 | 38.0 | 88.9 | 92.6 | 92.5 | 78.9 | 88.0 | 70.6 | 27.8 | 46.8 | 29.1 | 13.4 | 90.9 |
| | | 2011 | 67.6 | 80.1 | 38.0 | 89.3 | 92.8 | 92.4 | 78.6 | 88.6 | 70.8 | 27.5 | 46.3 | 30.0 | 13.5 | 91.2 |
| | | 2012 | 67.5 | 80.3 | 37.9 | 89.4 | 92.6 | 92.3 | 78.8 | 88.4 | 71.3 | 27.9 | 46.9 | 30.4 | 13.5 | 91.2 |
| | | 2013 | 67.5 | 80.8 | 38.8 | 89.3 | 92.8 | 92.4 | 79.8 | 89.1 | 72.2 | 28.6 | 48.8 | 30.9 | 13.3 | 91.3 |
| | | 2014 | 67.7 | 81.5 | 39.6 | 90.1 | 93.3 | 92.7 | 81.5 | 90.0 | 74.3 | 29.3 | 50.5 | 31.1 | 13.1 | 91.9 |
| | | 2015 | 67.8 | 81.8 | 40.4 | 90.0 | 93.2 | 92.8 | 82.4 | 90.2 | 75.5 | 30.3 | 52.2 | 32.3 | 13.0 | 91.8 |
| | | 2016 | 68.1 | 82.5 | 42.2 | 90.7 | 93.3 | 93.1 | 83.5 | 90.6 | 76.8 | 30.9 | 53.0 | 32.5 | 13.4 | 92.2 |
| | | 2017 | 68.4 | 82.9 | 42.0 | 91.1 | 93.7 | 93.1 | 85.1 | 91.0 | 79.1 | 31.8 | 54.8 | 34.2 | 14.0 | 92.5 |
| | | 2018 | 69.3 | 83.9 | 45.2 | 91.7 | 94.0 | 93.5 | 86.3 | 91.3 | 81.1 | 33.2 | 57.2 | 38.1 | 14.8 | 93.0 |
| 2019 | | 69.7 | 84.2 | 46.6 | 91.7 | 94.2 | 93.5 | 86.9 | 91.1 | 82.3 | 34.1 | 58.9 | 41.1 | 15.6 | 93.1 | |
| 2020 | 69.3 | 83.8 | 45.7 | 91.0 | 93.5 | 93.2 | 87.1 | 91.3 | 82.6 | 34.2 | 60.0 | 41.3 | 16.0 | 92.4 | | |
| 女 | 2010年 | 46.3 | 60.1 | 40.5 | 68.0 | 65.2 | 71.5 | 52.0 | 61.2 | 44.2 | 13.1 | 26.9 | 16.0 | 5.1 | 66.5 | |
| | 2011 | 46.2 | 60.2 | 40.2 | 68.3 | 65.9 | 71.6 | 51.9 | 62.1 | 44.2 | 13.0 | 27.1 | 16.6 | 5.2 | 67.0 | |
| | 2012 | 46.2 | 60.7 | 39.0 | 69.1 | 66.7 | 72.2 | 52.4 | 62.6 | 44.5 | 13.2 | 27.8 | 16.5 | 5.2 | 67.7 | |
| | 2013 | 47.1 | 62.4 | 40.6 | 70.7 | 68.6 | 73.3 | 54.2 | 64.7 | 46.0 | 13.7 | 29.3 | 16.7 | 5.1 | 69.5 | |
| | 2014 | 47.6 | 63.6 | 41.0 | 71.6 | 70.1 | 73.9 | 56.0 | 66.3 | 47.6 | 14.3 | 30.5 | 17.6 | 5.1 | 70.8 | |
| | 2015 | 48.0 | 64.6 | 40.9 | 72.1 | 71.2 | 74.8 | 57.9 | 67.5 | 49.4 | 15.0 | 31.6 | 18.7 | 5.4 | 71.6 | |
| | 2016 | 48.9 | 66.0 | 42.9 | 73.9 | 71.8 | 76.0 | 59.6 | 69.3 | 50.8 | 15.8 | 33.3 | 18.8 | 5.6 | 72.7 | |
| | 2017 | 49.8 | 67.4 | 42.9 | 75.7 | 73.3 | 77.0 | 62.0 | 70.5 | 53.6 | 16.3 | 34.4 | 20.9 | 5.8 | 74.3 | |
| | 2018 | 51.3 | 69.6 | 46.8 | 77.6 | 75.8 | 77.7 | 64.2 | 72.0 | 56.8 | 17.4 | 36.6 | 23.1 | 6.5 | 76.5 | |
| | 2019 | 52.2 | 70.9 | 48.4 | 78.6 | 77.0 | 79.2 | 66.1 | 73.2 | 58.6 | 17.8 | 38.6 | 24.2 | 6.7 | 77.7 | |
| 2020 | 51.8 | 70.6 | 47.2 | 78.9 | 76.1 | 78.7 | 66.4 | 72.8 | 59.7 | 18.0 | 39.9 | 24.7 | 6.8 | 77.4 | | |
| 対前年増減 | 男女計 | 2010年 | -0.3 | 0.1 | -0.7 | 0.3 | 0.3 | 0.3 | -0.3 | 0.3 | 0.1 | -0.2 | 0.2 | 0.2 | 0.0 | 0.3 |
| | | 2011 | -0.1 | 0.1 | -0.1 | 0.3 | 0.3 | 0.0 | -0.1 | 0.7 | 0.0 | -0.2 | -0.2 | 0.8 | 0.1 | 0.3 |
| | | 2012 | 0.0 | 0.4 | -0.6 | 0.4 | 0.4 | 0.3 | 0.3 | 0.2 | 0.6 | 0.3 | 0.9 | 0.2 | 0.0 | 0.4 |
| | | 2013 | 0.4 | 1.1 | 1.2 | 0.8 | 1.1 | 0.6 | 1.4 | 1.4 | 1.2 | 0.6 | 1.6 | 0.3 | -0.2 | 1.0 |
| | | 2014 | 0.4 | 1.0 | 0.6 | 0.8 | 0.9 | 0.4 | 1.9 | 1.3 | 1.8 | 0.7 | 1.4 | 0.7 | -0.1 | 0.9 |
| | | 2015 | 0.3 | 0.6 | 0.4 | 0.2 | 0.6 | 0.5 | 1.3 | 0.6 | 1.5 | 0.9 | 1.4 | 0.9 | 0.2 | 0.4 |
| | | 2016 | 0.5 | 1.0 | 1.7 | 1.3 | 0.3 | 0.8 | 1.4 | 1.2 | 1.4 | 0.6 | 1.3 | 0.1 | 0.4 | 0.7 |
| | | 2017 | 0.7 | 1.0 | 0.1 | 1.1 | 0.9 | 0.5 | 2.0 | 1.1 | 2.6 | 0.7 | 1.5 | 2.2 | 0.3 | 1.0 |
| | | 2018 | 1.2 | 1.5 | 3.4 | 1.2 | 1.4 | 0.6 | 1.8 | 0.7 | 2.6 | 1.3 | 2.3 | 3.0 | 0.8 | 1.3 |
| | | 2019 | 0.6 | 0.9 | 1.6 | 0.5 | 0.6 | 0.7 | 1.1 | 0.6 | 1.5 | 0.6 | 1.8 | 2.0 | 0.5 | 0.6 |
| | 2020 | -0.3 | -0.4 | -1.1 | -0.2 | -0.6 | -0.4 | 0.4 | -0.1 | 0.7 | 0.2 | 1.2 | 0.3 | 0.1 | -0.5 | |
| | 男 | 2010年 | -0.5 | -0.2 | -0.7 | -0.1 | 0.1 | 0.1 | -0.9 | 0.0 | -0.8 | -0.6 | -0.1 | -0.3 | -0.2 | 0.1 |
| | | 2011 | -0.1 | 0.1 | 0.0 | 0.4 | 0.2 | -0.1 | -0.3 | 0.6 | 0.2 | -0.3 | -0.5 | 0.9 | 0.1 | 0.3 |
| | | 2012 | -0.1 | 0.2 | -0.1 | 0.1 | -0.2 | -0.1 | 0.2 | -0.2 | 0.5 | 0.4 | 0.6 | 0.4 | 0.0 | 0.0 |
| | | 2013 | 0.0 | 0.5 | 0.9 | -0.1 | 0.2 | 0.1 | 1.0 | 0.7 | 0.9 | 0.7 | 1.9 | 0.5 | -0.2 | 0.1 |
| | | 2014 | 0.2 | 0.7 | 0.8 | 0.8 | 0.5 | 0.3 | 1.7 | 0.9 | 2.1 | 0.7 | 1.7 | 0.2 | -0.2 | 0.6 |
| | | 2015 | 0.1 | 0.3 | 0.8 | -0.1 | -0.1 | 0.1 | 0.9 | 0.2 | 1.2 | 1.0 | 1.7 | 1.2 | -0.1 | -0.1 |
| | | 2016 | 0.3 | 0.7 | 1.8 | 0.7 | 0.1 | 0.3 | 1.1 | 0.4 | 1.3 | 0.6 | 0.8 | 0.2 | 0.4 | 0.4 |
| | | 2017 | 0.3 | 0.4 | -0.2 | 0.4 | 0.4 | 0.0 | 1.6 | 0.4 | 2.3 | 0.9 | 1.8 | 1.7 | 0.6 | 0.3 |
| | | 2018 | 0.9 | 1.0 | 3.2 | 0.6 | 0.3 | 0.4 | 1.2 | 0.3 | 2.0 | 1.4 | 2.4 | 3.9 | 0.8 | 0.5 |
| 2019 | | 0.4 | 0.3 | 1.4 | 0.0 | 0.2 | 0.0 | 0.6 | -0.2 | 1.2 | 0.9 | 1.7 | 3.0 | 0.8 | 0.1 | |
| 2020 | -0.4 | -0.4 | -0.9 | -0.7 | -0.7 | -0.3 | 0.2 | 0.2 | 0.3 | 0.1 | 1.1 | 0.2 | 0.4 | -0.7 | | |
| 女 | 2010年 | 0.1 | 0.3 | -0.6 | 0.7 | 0.2 | 0.5 | 0.3 | 0.6 | 1.3 | 0.1 | 0.6 | 0.9 | -0.1 | 0.4 | |
| | 2011 | -0.1 | 0.1 | -0.3 | 0.3 | 0.7 | 0.1 | -0.1 | 0.9 | 0.0 | -0.1 | 0.2 | 0.6 | 0.1 | 0.5 | |
| | 2012 | 0.0 | 0.5 | -1.2 | 0.8 | 0.8 | 0.6 | 0.5 | 0.5 | 0.3 | 0.2 | 0.7 | -0.1 | 0.0 | 0.7 | |
| | 2013 | 0.9 | 1.7 | 1.6 | 1.6 | 1.9 | 1.1 | 1.8 | 2.1 | 1.5 | 0.5 | 1.5 | 0.2 | -0.1 | 1.8 | |
| | 2014 | 0.5 | 1.2 | 0.4 | 0.9 | 1.5 | 0.6 | 1.8 | 1.6 | 1.6 | 0.6 | 1.2 | 0.9 | 0.0 | 1.3 | |
| | 2015 | 0.4 | 1.0 | -0.1 | 0.5 | 1.1 | 0.9 | 1.9 | 1.2 | 1.8 | 0.7 | 1.1 | 1.1 | 0.3 | 0.8 | |
| | 2016 | 0.9 | 1.4 | 2.0 | 1.8 | 0.6 | 1.2 | 1.7 | 1.8 | 1.4 | 0.8 | 1.7 | 0.1 | 0.2 | 1.1 | |
| | 2017 | 0.9 | 1.4 | 0.0 | 1.8 | 1.5 | 1.0 | 2.4 | 1.2 | 2.8 | 0.5 | 1.1 | 2.1 | 0.2 | 1.6 | |
| | 2018 | 1.5 | 2.2 | 3.9 | 1.9 | 2.5 | 0.7 | 2.2 | 1.5 | 3.2 | 1.1 | 2.2 | 2.2 | 0.7 | 2.2 | |
| | 2019 | 0.9 | 1.3 | 1.6 | 1.0 | 1.2 | 1.5 | 1.9 | 1.2 | 1.8 | 0.4 | 2.0 | 1.1 | 0.2 | 1.2 | |
| 2020 | -0.4 | -0.3 | -1.2 | 0.3 | -0.9 | -0.5 | 0.3 | -0.4 | 1.1 | 0.2 | 1.3 | 0.5 | 0.1 | -0.3 | | |

(3) 雇用者は31万人の減少

就業者を従業上の地位別にみると、雇用者数は2020年平均で5973万人と、前年に比べ31万人の減少(11年ぶりの減少)となった。就業者に占める雇用者の割合は89.5%と0.2ポイントの上昇となった。

雇用者を男女別にみると、男性は3270万人と14万人の減少、女性は2703万人と17万人の減少となった。

自営業主・家族従業者数は666万人と9万人の減少となった。

(図4, 表5, 統計表第1表)

図4 雇用者数と自営業主・家族従業者数の推移

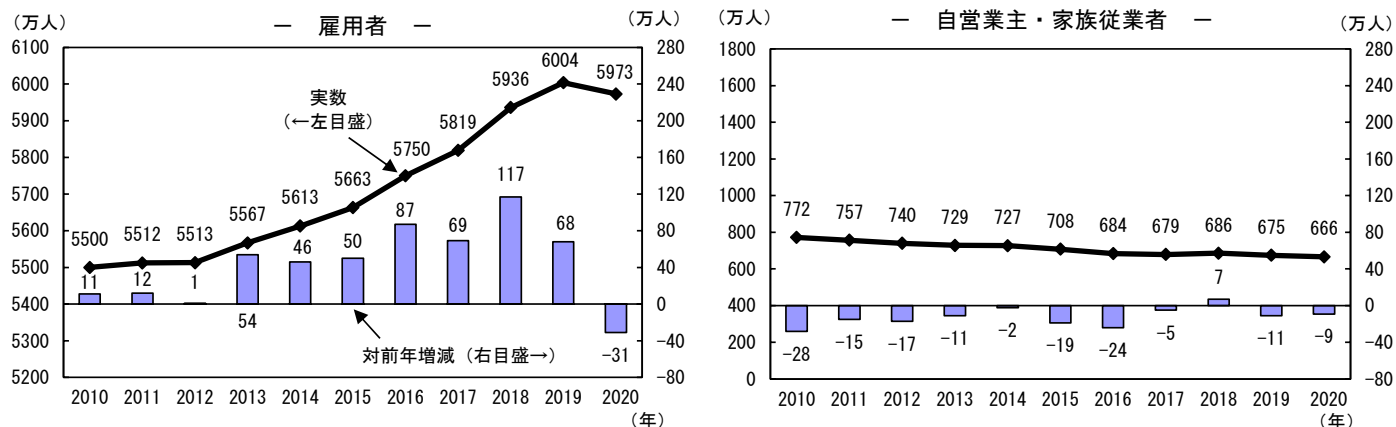


表5 従業上の地位別就業者数の推移

| | | 男女計 | | | | 男 | | | 女 | | |
|-------|-------|----------------|------|----------|------|------|----------|------|------|----------|------|
| | | 就業者 | | 雇用者 | | 就業者 | | 雇用者 | | 就業者 | |
| | | 自営業主・ 家族従業者 | 雇用者 | 割合 | | 雇用者 | 割合 | | 雇用者 | 割合 | |
| | | | | (%、ポイント) | | | (%、ポイント) | | | (%、ポイント) | |
| 実数 | 2010年 | 6298 | 772 | 5500 | 87.3 | 3643 | 3159 | 86.7 | 2656 | 2342 | 88.2 |
| | 2011 | 6293 | 757 | 5512 | 87.6 | 3639 | 3164 | 86.9 | 2654 | 2349 | 88.5 |
| | 2012 | 6280 | 740 | 5513 | 87.8 | 3622 | 3153 | 87.1 | 2658 | 2360 | 88.8 |
| | 2013 | 6326 | 729 | 5567 | 88.0 | 3620 | 3156 | 87.2 | 2707 | 2411 | 89.1 |
| | 2014 | 6371 | 727 | 5613 | 88.1 | 3635 | 3170 | 87.2 | 2737 | 2443 | 89.3 |
| | 2015 | 6401 | 708 | 5663 | 88.5 | 3639 | 3180 | 87.4 | 2764 | 2482 | 89.8 |
| | 2016 | 6465 | 684 | 5750 | 88.9 | 3655 | 3211 | 87.9 | 2810 | 2539 | 90.4 |
| | 2017 | 6530 | 679 | 5819 | 89.1 | 3672 | 3229 | 87.9 | 2859 | 2590 | 90.6 |
| | 2018 | 6664 | 686 | 5936 | 89.1 | 3717 | 3264 | 87.8 | 2946 | 2671 | 90.7 |
| | 2019 | 6724 | 675 | 6004 | 89.3 | 3733 | 3284 | 88.0 | 2992 | 2720 | 90.9 |
| 2020 | 6676 | 666 | 5973 | 89.5 | 3709 | 3270 | 88.2 | 2968 | 2703 | 91.1 | |
| 対前年増減 | 2010年 | -16 | -28 | 11 | 0.4 | -23 | -10 | 0.3 | 7 | 21 | 0.6 |
| | 2011 | -5 | -15 | 12 | 0.3 | -4 | 5 | 0.2 | -2 | 7 | 0.3 |
| | 2012 | -13 | -17 | 1 | 0.2 | -17 | -11 | 0.2 | 4 | 11 | 0.3 |
| | 2013 | 46 | -11 | 54 | 0.2 | -2 | 3 | 0.1 | 49 | 51 | 0.3 |
| | 2014 | 45 | -2 | 46 | 0.1 | 15 | 14 | 0.0 | 30 | 32 | 0.2 |
| | 2015 | 30 | -19 | 50 | 0.4 | 4 | 10 | 0.2 | 27 | 39 | 0.5 |
| | 2016 | 64 | -24 | 87 | 0.4 | 16 | 31 | 0.5 | 46 | 57 | 0.6 |
| | 2017 | 65 | -5 | 69 | 0.2 | 17 | 18 | 0.0 | 49 | 51 | 0.2 |
| | 2018 | 134 | 7 | 117 | 0.0 | 45 | 35 | -0.1 | 87 | 81 | 0.1 |
| | 2019 | 60 | -11 | 68 | 0.2 | 16 | 20 | 0.2 | 46 | 49 | 0.2 |
| 2020 | -48 | -9 | -31 | 0.2 | -24 | -14 | 0.2 | -24 | -17 | 0.2 | |

注) 1. 就業者には「従業上の地位不詳」を含む。
 2. 割合は、就業者に占める雇用者の割合を示す。
 3. 2009年から2016年までについて、時系列接続用数値の掲載に伴い、割合についても、ここでは同数値を用いて算出したものを掲載している。

(4) 正規の職員・従業員は36万人の増加、非正規の職員・従業員は75万人の減少

正規の職員・従業員数は、2020年平均で3539万人と、前年に比べ36万人の増加（6年連続の増加）となった。非正規の職員・従業員数は、2090万人と75万人の減少（前年と比較可能な2014年以降で初めての減少^{注）}）となった。

正規の職員・従業員を男女別にみると、男性は2345万人と3万人の増加、女性は1194万人と33万人の増加となった。年齢階級別にみると、15～64歳は3419万人と30万人の増加、65歳以上は120万人と6万人の増加となった。

非正規の職員・従業員を男女別にみると、男性は665万人と26万人の減少、女性は1425万人と50万人の減少となった。年齢階級別にみると、15～64歳は1701万人と76万人の減少、65歳以上は390万人と1万人の増加となった。

なお、役員を除く雇用者に占める非正規の職員・従業員の割合は37.1%と1.1ポイントの低下となった。

（表6-1、表6-2、統計表第1表）

注）基本集計では、2013年から雇用形態別の集計を開始したため、前年との比較は2014年以降可能

表6-1 雇用形態、年齢階級別役員を除く雇用者の推移（実数）

| | 役員を除く雇用者 | 正規の職員・従業員 | | | | | | | | | | 非正規の職員・従業員 | | | | | | | | |
|-----------|----------|-----------|------------|--------|--------|--------|--------|--------|--------|-------|--------|------------|--------|--------|-----|-----|-------|-----|-----|-----|
| | | 正規の職員・従業員 | 非正規の職員・従業員 | 15～64歳 | | | | | | 65歳以上 | 15～64歳 | | | | | | 65歳以上 | | | |
| | | | | 15～24歳 | 25～34歳 | 35～44歳 | 45～54歳 | 55～64歳 | 15～24歳 | | 25～34歳 | 35～44歳 | 45～54歳 | 55～64歳 | | | | | | |
| 実数（万人） | 男女計 | 2013年 | 5222 | 3311 | 1911 | 3229 | 241 | 804 | 959 | 768 | 458 | 81 | 1706 | 230 | 303 | 390 | 364 | 418 | 204 | |
| | | 2014年 | 5266 | 3298 | 1968 | 3211 | 244 | 787 | 950 | 778 | 453 | 86 | 1732 | 229 | 305 | 399 | 376 | 423 | 235 | |
| | | 2015年 | 5314 | 3327 | 1987 | 3233 | 246 | 781 | 943 | 804 | 460 | 93 | 1718 | 229 | 292 | 396 | 388 | 414 | 268 | |
| | | 2016年 | 5400 | 3376 | 2023 | 3277 | 259 | 785 | 934 | 836 | 463 | 99 | 1723 | 240 | 281 | 386 | 400 | 415 | 301 | |
| | | 2017年 | 5469 | 3432 | 2036 | 3323 | 267 | 787 | 930 | 866 | 473 | 109 | 1720 | 240 | 274 | 372 | 413 | 421 | 316 | |
| | | 2018年 | 5605 | 3485 | 2120 | 3374 | 275 | 795 | 916 | 901 | 486 | 111 | 1762 | 273 | 264 | 371 | 425 | 429 | 358 | |
| | | 2019年 | 5669 | 3503 | 2165 | 3389 | 280 | 791 | 892 | 926 | 500 | 114 | 1777 | 285 | 260 | 359 | 437 | 436 | 389 | |
| | | 2020年 | 5629 | 3539 | 2090 | 3419 | 282 | 797 | 874 | 946 | 520 | 120 | 1701 | 268 | 244 | 332 | 430 | 426 | 390 | |
| | | 男 | 2013年 | 2893 | 2281 | 611 | 2231 | 128 | 519 | 695 | 555 | 334 | 50 | 495 | 107 | 101 | 71 | 55 | 161 | 117 |
| | | | 2014年 | 2907 | 2275 | 631 | 2222 | 132 | 509 | 686 | 563 | 331 | 54 | 499 | 105 | 102 | 73 | 58 | 163 | 133 |
| | 2015年 | | 2917 | 2280 | 636 | 2222 | 134 | 499 | 676 | 580 | 334 | 59 | 488 | 107 | 98 | 74 | 57 | 154 | 149 | |
| | 2016年 | | 2946 | 2295 | 651 | 2233 | 139 | 498 | 663 | 600 | 333 | 62 | 487 | 113 | 93 | 71 | 58 | 152 | 163 | |
| | 2017年 | | 2966 | 2318 | 647 | 2250 | 143 | 496 | 653 | 616 | 342 | 68 | 477 | 114 | 89 | 66 | 59 | 149 | 170 | |
| | 2018年 | | 3016 | 2347 | 669 | 2275 | 148 | 498 | 638 | 639 | 352 | 72 | 480 | 127 | 83 | 65 | 60 | 145 | 189 | |
| | 2019年 | | 3033 | 2342 | 691 | 2267 | 150 | 490 | 615 | 652 | 361 | 75 | 484 | 132 | 83 | 63 | 62 | 143 | 206 | |
| | 2020年 | | 3010 | 2345 | 665 | 2266 | 149 | 484 | 597 | 662 | 374 | 79 | 462 | 129 | 81 | 59 | 59 | 135 | 203 | |
| | 女 | | 2013年 | 2329 | 1030 | 1299 | 998 | 113 | 285 | 264 | 212 | 125 | 31 | 1211 | 124 | 201 | 320 | 308 | 257 | 87 |
| | | | 2014年 | 2359 | 1023 | 1337 | 989 | 112 | 279 | 264 | 214 | 122 | 33 | 1234 | 125 | 203 | 325 | 318 | 260 | 102 |
| | | 2015年 | 2397 | 1047 | 1351 | 1011 | 113 | 282 | 268 | 223 | 127 | 35 | 1231 | 123 | 194 | 322 | 330 | 261 | 119 | |
| | | 2016年 | 2454 | 1081 | 1373 | 1044 | 120 | 287 | 271 | 236 | 130 | 37 | 1235 | 127 | 188 | 315 | 343 | 263 | 137 | |
| 2017年 | | 2504 | 1114 | 1389 | 1074 | 124 | 291 | 277 | 250 | 131 | 41 | 1243 | 126 | 185 | 306 | 354 | 273 | 146 | | |
| 2018年 | | 2589 | 1138 | 1451 | 1099 | 128 | 298 | 278 | 262 | 134 | 39 | 1283 | 145 | 181 | 307 | 365 | 284 | 169 | | |
| 2019年 | | 2636 | 1161 | 1475 | 1122 | 130 | 302 | 277 | 275 | 139 | 40 | 1293 | 153 | 177 | 295 | 375 | 292 | 182 | | |
| 2020年 | | 2620 | 1194 | 1425 | 1153 | 133 | 313 | 277 | 284 | 146 | 41 | 1238 | 140 | 163 | 273 | 371 | 292 | 187 | | |
| 対前年増減（万人） | | 男女計 | 2014年 | 44 | -13 | 57 | -18 | 3 | -17 | -9 | 10 | -5 | 5 | 26 | -1 | 2 | 9 | 12 | 5 | 31 |
| | | | 2015年 | 48 | 29 | 19 | 22 | 2 | -6 | -7 | 26 | 7 | 7 | -14 | 0 | -13 | -3 | 12 | -9 | 33 |
| | 2016年 | | 86 | 49 | 36 | 44 | 13 | 4 | -9 | 32 | 3 | 6 | 5 | 11 | -11 | -10 | 12 | 1 | 33 | |
| | 2017年 | | 69 | 56 | 13 | 46 | 8 | 2 | -4 | 30 | 10 | 10 | -3 | 0 | -7 | -14 | 13 | 6 | 15 | |
| | 2018年 | | 136 | 53 | 84 | 51 | 8 | 8 | -14 | 35 | 13 | 2 | 42 | 33 | -10 | -1 | 12 | 8 | 42 | |
| | 2019年 | 64 | 18 | 45 | 15 | 5 | -4 | -24 | 25 | 14 | 3 | 15 | 12 | -4 | -12 | 12 | 7 | 31 | | |
| | 2020年 | -40 | 36 | -75 | 30 | 2 | 6 | -18 | 20 | 20 | 6 | -76 | -17 | -16 | -27 | -7 | -10 | 1 | | |
| | 男 | 2014年 | 14 | -6 | 20 | -9 | 4 | -10 | -9 | 8 | -3 | 4 | 4 | -2 | 1 | 2 | 3 | 2 | 16 | |
| | | 2015年 | 10 | 5 | 5 | 0 | 2 | -10 | -10 | 17 | 3 | 5 | -11 | 2 | -4 | 1 | -1 | -9 | 16 | |
| | | 2016年 | 29 | 15 | 15 | 11 | 5 | -1 | -13 | 20 | -1 | 3 | -1 | 6 | -5 | -3 | 1 | -2 | 14 | |
| 2017年 | | 20 | 23 | -4 | 17 | 4 | -2 | -10 | 16 | 9 | 6 | -10 | 1 | -4 | -5 | 1 | -3 | 7 | | |
| 2018年 | | 50 | 29 | 22 | 25 | 5 | 2 | -15 | 23 | 10 | 4 | 3 | 13 | -6 | -1 | 1 | -4 | 19 | | |
| 女 | 2014年 | 30 | -7 | 38 | -9 | -1 | -6 | 0 | 2 | -3 | 2 | 23 | 1 | 2 | 5 | 10 | 3 | 15 | | |
| | 2015年 | 38 | 24 | 14 | 22 | 1 | 3 | 4 | 9 | 5 | 2 | -3 | -2 | -9 | -3 | 12 | 1 | 17 | | |
| | 2016年 | 57 | 34 | 22 | 33 | 7 | 5 | 3 | 13 | 3 | 2 | 4 | 4 | -6 | -7 | 13 | 2 | 18 | | |
| | 2017年 | 50 | 33 | 16 | 30 | 4 | 4 | 6 | 14 | 1 | 4 | 8 | -1 | -3 | -9 | 11 | 10 | 9 | | |
| | 2018年 | 85 | 24 | 62 | 25 | 4 | 7 | 1 | 12 | 3 | -2 | 40 | 19 | -4 | 1 | 11 | 11 | 23 | | |
| 2019年 | 47 | 23 | 24 | 23 | 2 | 4 | -1 | 13 | 5 | 1 | 10 | 8 | -4 | -12 | 10 | 8 | 13 | | | |
| 2020年 | -16 | 33 | -50 | 31 | 3 | 11 | 0 | 9 | 7 | 1 | -55 | -13 | -14 | -22 | -4 | 0 | 5 | | | |

注）基本集計では、2013年から雇用形態別の集計を開始した。そのため、対前年増減の算出は、2014年以降となる。

表6-2 雇用形態、年齢階級別役員を除く雇用者の推移（割合）

| 割合（％） | 役員を除く雇用者 | 正規の職員・従業員 | | | | | | | | | | 非正規の職員・従業員 | | | | | | |
|-------|----------|-----------|--------|------------|--------|-----------|-------|--------|--------|--------|--------|------------|-------|------|------|------|------|------|
| | | 正規の職員・従業員 | | 非正規の職員・従業員 | | 正規の職員・従業員 | | | | | | 非正規の職員・従業員 | | | | | | |
| | | 15～24歳 | 25～34歳 | 35～44歳 | 45～54歳 | 55～64歳 | 65歳以上 | 15～24歳 | 25～34歳 | 35～44歳 | 45～54歳 | 55～64歳 | 65歳以上 | | | | | |
| 男女計 | 2013年 | 63.4 | 36.6 | 65.4 | 51.3 | 72.7 | 71.1 | 67.8 | 52.2 | 28.5 | 34.6 | 48.7 | 27.3 | 28.9 | 32.2 | 47.8 | 71.5 | |
| | 2014年 | 62.6 | 37.4 | 64.9 | 51.8 | 72.1 | 70.4 | 67.3 | 51.7 | 26.9 | 35.1 | 48.2 | 27.9 | 29.6 | 32.7 | 48.3 | 73.1 | |
| | 2015年 | 62.6 | 37.4 | 65.3 | 52.2 | 72.8 | 70.4 | 67.4 | 52.6 | 25.8 | 34.7 | 47.8 | 27.2 | 29.6 | 32.6 | 47.4 | 74.2 | |
| | 2016年 | 62.5 | 37.5 | 65.6 | 52.4 | 73.7 | 70.7 | 67.6 | 52.7 | 24.9 | 34.4 | 47.6 | 26.3 | 29.3 | 32.4 | 47.3 | 75.1 | |
| | 2017年 | 62.8 | 37.2 | 65.9 | 52.7 | 74.2 | 71.4 | 67.7 | 52.9 | 25.6 | 34.1 | 47.3 | 25.8 | 28.6 | 32.3 | 47.1 | 74.4 | |
| | 2018年 | 62.2 | 37.8 | 65.7 | 50.2 | 75.1 | 71.2 | 67.9 | 53.1 | 23.7 | 34.3 | 49.8 | 24.9 | 28.8 | 32.1 | 46.9 | 76.3 | |
| | 2019年 | 61.8 | 38.2 | 65.6 | 49.6 | 75.3 | 71.3 | 67.9 | 53.4 | 22.7 | 34.4 | 50.4 | 24.7 | 28.7 | 32.1 | 46.6 | 77.3 | |
| | 2020年 | 62.9 | 37.1 | 66.8 | 51.3 | 76.6 | 72.5 | 68.8 | 55.0 | 23.5 | 33.2 | 48.7 | 23.4 | 27.5 | 31.3 | 45.0 | 76.5 | |
| | 男 | 2013年 | 78.9 | 21.1 | 81.8 | 54.9 | 83.7 | 90.8 | 91.0 | 67.5 | 30.1 | 18.2 | 45.1 | 16.3 | 9.2 | 9.0 | 32.5 | 69.9 |
| | | 2014年 | 78.3 | 21.7 | 81.6 | 56.3 | 83.2 | 90.3 | 90.6 | 67.1 | 28.6 | 18.4 | 43.8 | 16.8 | 9.7 | 9.4 | 32.9 | 71.4 |
| | | 2015年 | 78.2 | 21.8 | 82.0 | 56.1 | 83.5 | 90.2 | 91.0 | 68.5 | 28.2 | 18.0 | 43.9 | 16.5 | 9.8 | 9.0 | 31.5 | 71.8 |
| | | 2016年 | 77.9 | 22.1 | 82.1 | 55.6 | 84.2 | 90.3 | 91.1 | 68.8 | 27.7 | 17.9 | 44.4 | 15.8 | 9.7 | 8.9 | 31.3 | 72.3 |
| | | 2017年 | 78.2 | 21.8 | 82.5 | 55.6 | 84.8 | 90.8 | 91.3 | 69.7 | 28.6 | 17.5 | 44.4 | 15.2 | 9.2 | 8.7 | 30.3 | 71.4 |
| | | 2018年 | 77.8 | 22.2 | 82.6 | 53.8 | 85.7 | 90.8 | 91.4 | 70.8 | 27.6 | 17.4 | 46.2 | 14.3 | 9.2 | 8.6 | 29.2 | 72.4 |
| | | 2019年 | 77.2 | 22.8 | 82.4 | 53.2 | 85.5 | 90.7 | 91.3 | 71.6 | 26.7 | 17.6 | 46.8 | 14.5 | 9.3 | 8.7 | 28.4 | 73.3 |
| | 2020年 | 77.9 | 22.1 | 83.1 | 53.6 | 85.7 | 91.0 | 91.8 | 73.5 | 28.0 | 16.9 | 46.4 | 14.3 | 9.0 | 8.2 | 26.5 | 72.0 | |
| | 女 | 2013年 | 44.2 | 55.8 | 45.2 | 47.7 | 58.6 | 45.2 | 40.8 | 32.5 | 26.3 | 54.8 | 52.3 | 41.4 | 54.8 | 59.2 | 67.5 | 73.7 |
| | | 2014年 | 43.4 | 56.6 | 44.5 | 47.3 | 57.9 | 44.6 | 40.2 | 31.9 | 24.4 | 55.5 | 52.7 | 42.1 | 55.4 | 59.8 | 68.1 | 75.6 |
| | | 2015年 | 43.7 | 56.3 | 45.1 | 47.9 | 59.2 | 45.4 | 40.3 | 32.6 | 22.7 | 54.9 | 52.1 | 40.8 | 54.6 | 59.7 | 67.4 | 77.3 |
| | | 2016年 | 44.1 | 55.9 | 45.9 | 48.8 | 60.5 | 46.2 | 40.8 | 33.2 | 21.3 | 54.1 | 51.2 | 39.5 | 53.8 | 59.2 | 66.8 | 78.7 |
| 2017年 | | 44.5 | 55.5 | 46.4 | 49.6 | 61.1 | 47.5 | 41.4 | 32.4 | 21.9 | 53.6 | 50.4 | 38.9 | 52.5 | 58.6 | 67.6 | 78.1 | |
| 2018年 | | 44.0 | 56.0 | 46.1 | 46.9 | 62.2 | 47.5 | 41.8 | 32.1 | 18.8 | 53.9 | 53.1 | 37.8 | 52.5 | 58.2 | 67.9 | 81.3 | |
| 2019年 | | 44.0 | 56.0 | 46.5 | 45.9 | 63.0 | 48.4 | 42.3 | 32.3 | 18.0 | 53.5 | 54.1 | 37.0 | 51.6 | 57.7 | 67.7 | 82.0 | |
| 2020年 | 45.6 | 54.4 | 48.2 | 48.7 | 65.8 | 50.4 | 43.4 | 33.3 | 18.0 | 51.8 | 51.3 | 34.2 | 49.6 | 56.6 | 66.7 | 82.0 | | |
| 男女計 | 2014年 | -0.8 | 0.8 | -0.5 | 0.5 | -0.6 | -0.7 | -0.5 | -0.5 | -1.6 | 0.5 | -0.5 | 0.6 | 0.7 | 0.5 | 0.5 | 1.6 | |
| | 2015年 | 0.0 | 0.0 | 0.4 | 0.4 | 0.7 | 0.0 | 0.1 | 0.9 | -1.1 | -0.4 | -0.4 | -0.7 | 0.0 | -0.1 | -0.9 | 1.1 | |
| | 2016年 | -0.1 | 0.1 | 0.3 | 0.2 | 0.9 | 0.3 | 0.2 | 0.1 | -0.9 | -0.3 | -0.2 | -0.9 | -0.3 | -0.2 | -1.0 | 0.9 | |
| | 2017年 | 0.3 | -0.3 | 0.3 | 0.3 | 0.5 | 0.7 | 0.1 | 0.2 | 0.7 | -0.3 | -0.3 | -0.5 | -0.7 | -0.1 | -0.2 | -0.7 | |
| | 2018年 | -0.6 | 0.6 | -0.2 | -2.5 | 0.9 | -0.2 | 0.2 | 0.2 | -1.9 | 0.2 | 2.5 | -0.9 | 0.2 | -0.2 | -0.2 | 1.9 | |
| | 2019年 | -0.4 | 0.4 | -0.1 | -0.6 | 0.2 | 0.1 | 0.0 | 0.3 | -1.0 | 0.1 | 0.6 | -0.2 | -0.1 | 0.0 | -0.3 | 1.0 | |
| | 2020年 | 1.1 | -1.1 | 1.2 | 1.7 | 1.3 | 1.2 | 0.9 | 1.6 | 0.8 | -1.2 | -1.7 | -1.3 | -1.2 | -0.8 | -1.6 | -0.8 | |
| 男 | 2014年 | -0.6 | 0.6 | -0.2 | 1.4 | -0.5 | -0.5 | -0.4 | -0.4 | -1.5 | 0.2 | -1.3 | 0.5 | 0.5 | 0.4 | 0.4 | 1.5 | |
| | 2015年 | -0.1 | 0.1 | 0.4 | -0.2 | 0.3 | -0.1 | 0.4 | 1.4 | -0.4 | -0.4 | 0.1 | -0.3 | 0.1 | -0.4 | -1.4 | 0.4 | |
| | 2016年 | -0.3 | 0.3 | 0.1 | -0.5 | 0.7 | 0.1 | 0.1 | 0.3 | -0.5 | -0.1 | 0.5 | -0.7 | -0.1 | -0.1 | -0.2 | 0.5 | |
| | 2017年 | 0.3 | -0.3 | 0.4 | 0.0 | 0.6 | 0.5 | 0.2 | 0.9 | 0.9 | -0.4 | 0.0 | -0.6 | -0.5 | -0.2 | -1.0 | -0.9 | |
| | 2018年 | -0.4 | 0.4 | 0.1 | -1.8 | 0.9 | 0.0 | 0.1 | 1.1 | -1.0 | -0.1 | 1.8 | -0.9 | 0.0 | -0.1 | -1.1 | 1.0 | |
| | 2019年 | -0.6 | 0.6 | -0.2 | -0.6 | -0.2 | -0.1 | -0.1 | 0.8 | -0.9 | 0.2 | 0.6 | 0.2 | 0.1 | 0.1 | -0.8 | 0.9 | |
| | 2020年 | 0.7 | -0.7 | 0.7 | 0.4 | 0.2 | 0.3 | 0.5 | 1.9 | 1.3 | -0.7 | -0.4 | -0.2 | -0.3 | -0.5 | -1.9 | -1.3 | |
| 女 | 2014年 | -0.8 | 0.8 | -0.7 | -0.4 | -0.7 | -0.6 | -0.6 | -0.6 | -1.9 | 0.7 | 0.4 | 0.7 | 0.6 | 0.6 | 0.6 | 1.9 | |
| | 2015年 | 0.3 | -0.3 | 0.6 | 0.6 | 1.3 | 0.8 | 0.1 | 0.7 | -1.7 | -0.6 | -0.6 | -1.3 | -0.8 | -0.1 | -0.7 | 1.7 | |
| | 2016年 | 0.4 | -0.4 | 0.8 | 0.9 | 1.3 | 0.8 | 0.5 | 0.6 | -1.4 | -0.8 | -0.9 | -1.3 | -0.8 | -0.5 | -0.6 | 1.4 | |
| | 2017年 | 0.4 | -0.4 | 0.5 | 0.8 | 0.6 | 1.3 | 0.6 | -0.8 | 0.6 | -0.5 | -0.8 | -0.6 | -1.3 | -0.6 | 0.8 | -0.6 | |
| | 2018年 | -0.5 | 0.5 | -0.3 | -2.7 | 1.1 | 0.0 | 0.4 | -0.3 | -3.1 | 0.3 | 2.7 | -1.1 | 0.0 | -0.4 | 0.3 | 3.2 | |
| | 2019年 | 0.0 | 0.0 | 0.4 | -1.0 | 0.8 | 0.9 | 0.5 | 0.2 | -0.8 | -0.4 | 1.0 | -0.8 | -0.9 | -0.5 | -0.2 | 0.7 | |
| | 2020年 | 1.6 | -1.6 | 1.7 | 2.8 | 2.8 | 2.0 | 1.1 | 1.0 | 0.0 | -1.7 | -2.8 | -2.8 | -2.0 | -1.1 | -1.0 | 0.0 | |

注) 1. 基本集計では、2013年から雇用形態別の集計を開始した。そのため、対前年増減の算出は、2014年以降となる。
 2. 割合は、「正規の職員・従業員」と「非正規の職員・従業員」の合計に占める割合を示す。

(5) 役員を除く雇用者のうち有期の契約は38万人の減少

役員を除く雇用者を雇用契約期間別にみると、無期の契約は2020年平均で3728万人と、前年と同数、有期の契約は1429万人と38万人の減少となった。

男女別にみると、男性は、無期の契約が2219万人と9万人の減少、有期の契約が593万人と17万人の減少、女性は、無期の契約が1509万人と8万人の増加、有期の契約が836万人と21万人の減少となった。

(表7)

表7 雇用契約期間別役員を除く雇用者の内訳（2020年平均）

| 役員を除く雇用者 | 実数 | | | | | | 対前年増減 | | |
|--------------------|------|------|------|-----|-----|-----|-------|---|--|
| | 男女計 | | | 男女計 | | | 男女計 | | |
| | 男 | 女 | 男女計 | 男 | 女 | 男女計 | 男 | 女 | |
| 役員を除く雇用者 | 5629 | 3010 | 2620 | -40 | -23 | -16 | | | |
| 無期の契約 | 3728 | 2219 | 1509 | 0 | -9 | 8 | | | |
| 有期の契約 | 1429 | 593 | 836 | -38 | -17 | -21 | | | |
| 1か月未満 | 13 | 6 | 7 | -2 | 0 | -1 | | | |
| 1か月以上3か月以下 | 103 | 37 | 66 | 1 | 1 | 0 | | | |
| 3か月超6か月以下 | 151 | 54 | 98 | -11 | 0 | -10 | | | |
| 6か月超1年以下 | 497 | 197 | 301 | -2 | -2 | 1 | | | |
| 1年超3年以下 | 253 | 104 | 149 | 2 | 0 | 2 | | | |
| 3年超5年以下 | 59 | 32 | 28 | -6 | -2 | -2 | | | |
| 5年超 | 116 | 66 | 50 | -19 | -11 | -8 | | | |
| 期間がわからない | 237 | 99 | 138 | -2 | -1 | -1 | | | |
| 雇用契約期間の定めがあるかわからない | 448 | 190 | 258 | 5 | 5 | 1 | | | |

注) 雇用契約期間別役員を除く雇用者数は、調査票の変更に伴い、2018年1月から集計を開始した。

(6) 就業者が最も減少した産業は「宿泊業、飲食サービス業」で29万人の減少

就業者を産業別にみると、「宿泊業、飲食サービス業」は2020年平均で391万人と、前年に比べ29万人の減少、「製造業」は1045万人と18万人の減少などとなった。

一方、「医療、福祉」は862万人と19万人の増加となった。

(表8、統計表第1表)

表8 主な産業別就業者数・雇用者数の推移

(万人)

| | | 農業、 林業 | 非農林業 | 建設業 | 製造業 | 情報 通信業 | 運輸業、 郵便業 | 卸売業、 小売業 | 金融業、 保険業 | 不動産 業、物品 賃貸業 | 学術研究、 専門・技術 サービス業 | 宿泊業、 飲食サー ビス業 | 生活関連 サービス 業、娯楽 業 | 教育、 学習 支援業 | 医療、 福祉 | 複合 サービス 事業 | サービス業 (他に分類 されないもの) | 公務 | |
|-------|-------|-----------|------|------|------|-----------|-------------|-------------|-------------|--------------------|-------------------------|---------------------|---------------------------|------------------|-----------|------------------|---------------------------|-----|-----|
| 就業者 | 実数 | 2010年 | 237 | 6062 | 504 | 1060 | 197 | 352 | 1062 | 163 | 110 | 199 | 386 | 240 | 290 | 656 | 45 | 457 | 223 |
| | 2011年 | 231 | 6062 | 502 | 1049 | 191 | 352 | 1058 | 162 | 113 | 208 | 382 | 242 | 294 | 678 | 44 | 457 | 222 | |
| | 2012年 | 225 | 6055 | 503 | 1033 | 188 | 340 | 1044 | 164 | 112 | 205 | 376 | 239 | 295 | 708 | 47 | 462 | 224 | |
| | 2013年 | 218 | 6109 | 500 | 1041 | 192 | 341 | 1060 | 165 | 111 | 207 | 385 | 242 | 300 | 738 | 55 | 402 | 229 | |
| | 2014年 | 210 | 6162 | 507 | 1043 | 204 | 337 | 1062 | 155 | 113 | 212 | 386 | 238 | 301 | 760 | 57 | 399 | 235 | |
| | 2015年 | 209 | 6193 | 502 | 1039 | 209 | 336 | 1058 | 154 | 121 | 215 | 384 | 230 | 304 | 788 | 59 | 409 | 231 | |
| | 2016年 | 203 | 6262 | 495 | 1045 | 208 | 339 | 1063 | 163 | 124 | 221 | 391 | 234 | 308 | 811 | 62 | 415 | 231 | |
| | 2017年 | 201 | 6330 | 498 | 1052 | 213 | 340 | 1075 | 168 | 125 | 230 | 391 | 234 | 315 | 814 | 57 | 429 | 229 | |
| | 2018年 | 210 | 6454 | 503 | 1060 | 220 | 341 | 1072 | 163 | 130 | 239 | 416 | 236 | 321 | 831 | 57 | 445 | 232 | |
| | 2019年 | 207 | 6517 | 499 | 1063 | 229 | 347 | 1059 | 166 | 129 | 240 | 420 | 242 | 334 | 843 | 54 | 455 | 241 | |
| | 2020年 | 200 | 6477 | 492 | 1045 | 240 | 347 | 1057 | 166 | 140 | 244 | 391 | 235 | 339 | 862 | 51 | 452 | 247 | |
| | 対前年増減 | 2010年 | -7 | -9 | -18 | -22 | 3 | 2 | 3 | -2 | 0 | 4 | 7 | -1 | 2 | 33 | -7 | -8 | -2 |
| | 2011年 | -6 | 0 | -2 | -11 | -6 | 0 | -4 | -1 | 3 | 9 | -4 | 2 | 4 | 22 | -1 | 0 | -1 | |
| | 2012年 | -6 | -7 | 1 | -16 | -3 | -12 | -14 | 2 | -1 | -3 | -6 | -3 | 1 | 30 | 3 | 5 | 2 | |
| | 2013年 | -7 | 55 | -5 | -14 | -1 | -4 | 7 | -2 | -2 | -1 | 7 | 1 | 3 | 25 | 8 | 5 | 4 | |
| | 2014年 | -8 | 53 | 7 | 2 | 12 | -4 | 2 | -10 | 2 | 5 | 1 | -4 | 1 | 22 | 2 | -3 | 6 | |
| | 2015年 | -1 | 31 | -5 | -4 | 5 | -1 | -4 | -1 | 8 | 3 | -2 | -8 | 3 | 28 | 2 | 10 | -4 | |
| | 2016年 | -6 | 69 | -7 | 6 | -1 | 3 | 5 | 9 | 3 | 6 | 7 | 4 | 4 | 23 | 3 | 6 | 0 | |
| | 2017年 | -2 | 68 | 3 | 7 | 5 | 1 | 12 | 5 | 1 | 9 | 0 | 0 | 7 | 3 | -5 | 14 | -2 | |
| | 2018年 | 9 | 124 | 5 | 8 | 7 | 1 | -3 | -5 | 5 | 9 | 25 | 2 | 6 | 17 | 0 | 16 | 3 | |
| 2019年 | -3 | 63 | -4 | 3 | 9 | 6 | -13 | 3 | -1 | 1 | 4 | 6 | 13 | 12 | -3 | 10 | 9 | | |
| 2020年 | -7 | -40 | -7 | -18 | 11 | 0 | -2 | 0 | 11 | 4 | -29 | -7 | 5 | 19 | -3 | -3 | 6 | | |
| うち雇用者 | 実数 | 2010年 | 54 | 5447 | 408 | 1008 | 189 | 338 | 947 | 158 | 96 | 151 | 315 | 182 | 263 | 624 | 45 | 416 | 223 |
| | 2011年 | 54 | 5459 | 410 | 998 | 184 | 336 | 950 | 157 | 99 | 160 | 314 | 184 | 267 | 647 | 43 | 415 | 222 | |
| | 2012年 | 52 | 5461 | 412 | 981 | 181 | 326 | 940 | 159 | 98 | 157 | 311 | 184 | 267 | 677 | 47 | 418 | 224 | |
| | 2013年 | 52 | 5514 | 409 | 991 | 184 | 327 | 959 | 160 | 98 | 158 | 321 | 187 | 273 | 706 | 55 | 357 | 229 | |
| | 2014年 | 53 | 5560 | 412 | 990 | 195 | 323 | 964 | 149 | 101 | 163 | 324 | 180 | 274 | 727 | 57 | 356 | 235 | |
| | 2015年 | 53 | 5610 | 409 | 988 | 201 | 323 | 966 | 150 | 107 | 166 | 325 | 176 | 278 | 753 | 59 | 366 | 231 | |
| | 2016年 | 54 | 5696 | 403 | 999 | 200 | 327 | 976 | 160 | 111 | 171 | 334 | 179 | 282 | 778 | 61 | 373 | 231 | |
| | 2017年 | 57 | 5762 | 407 | 1006 | 203 | 328 | 988 | 165 | 112 | 176 | 338 | 181 | 289 | 786 | 57 | 385 | 229 | |
| | 2018年 | 58 | 5877 | 410 | 1014 | 210 | 330 | 993 | 161 | 116 | 185 | 360 | 185 | 296 | 802 | 56 | 396 | 232 | |
| | 2019年 | 61 | 5943 | 409 | 1016 | 217 | 335 | 986 | 163 | 115 | 186 | 364 | 188 | 308 | 814 | 54 | 406 | 241 | |
| | 2020年 | 59 | 5914 | 402 | 1003 | 228 | 335 | 982 | 163 | 123 | 189 | 339 | 180 | 313 | 832 | 50 | 405 | 247 | |
| | 対前年増減 | 2010年 | 3 | 8 | -17 | -16 | 3 | 3 | 8 | -3 | -1 | 4 | 8 | -1 | 1 | 33 | -7 | -5 | -2 |
| | 2011年 | 0 | 12 | 2 | -10 | -5 | -2 | 3 | -1 | 3 | 9 | -1 | 2 | 4 | 23 | -2 | -1 | -1 | |
| | 2012年 | -2 | 2 | 2 | -17 | -3 | -10 | -10 | 2 | -1 | -3 | -3 | 0 | 0 | 30 | 4 | 3 | 2 | |
| | 2013年 | 0 | 54 | -5 | -12 | -2 | -4 | 10 | -2 | -1 | -2 | 8 | 1 | 4 | 24 | 8 | 4 | 4 | |
| | 2014年 | 1 | 46 | 3 | -1 | 11 | -4 | 5 | -11 | 3 | 5 | 3 | -7 | 1 | 21 | 2 | -1 | 6 | |
| | 2015年 | 0 | 50 | -3 | -2 | 6 | 0 | 2 | 1 | 6 | 3 | 1 | -4 | 4 | 26 | 2 | 10 | -4 | |
| | 2016年 | 1 | 86 | -6 | 11 | -1 | 4 | 10 | 10 | 4 | 5 | 9 | 3 | 4 | 25 | 2 | 7 | 0 | |
| | 2017年 | 3 | 66 | 4 | 7 | 3 | 1 | 12 | 5 | 1 | 5 | 4 | 2 | 7 | 8 | -4 | 12 | -2 | |
| | 2018年 | 1 | 115 | 3 | 8 | 7 | 2 | 5 | -4 | 4 | 9 | 22 | 4 | 7 | 16 | -1 | 11 | 3 | |
| 2019年 | 3 | 66 | -1 | 2 | 7 | 5 | -7 | 2 | -1 | 1 | 4 | 3 | 12 | 12 | -2 | 10 | 9 | | |
| 2020年 | -2 | -29 | -7 | -13 | 11 | 0 | -4 | 0 | 8 | 3 | -25 | -8 | 5 | 18 | -4 | -1 | 6 | | |

- 注) 1. 非農林業には「漁業」, 「鉱業, 採石業, 砂利採取業」, 「電気・ガス・熱供給・水道業」及び「分類不能の産業」を含む。
2. 2012年10月1日に郵便事業株式会社, 郵便局株式会社が統合し, 日本郵便株式会社となったことに伴い, 産業分類間の移動(主に「運輸業, 郵便業」から「複合サービス事業」への移動)があるので, 産業別の時系列比較には注意を要する。
3. 2013年1月以降, 労働者派遣事業所の派遣社員を派遣先の各産業に分類している。ただし, 2013年における対前年増減を算出する際には, 補正した数値で比較している。

(7) 週間就業時間別の雇用者の割合は、週 43～48 時間以上の各区分で低下

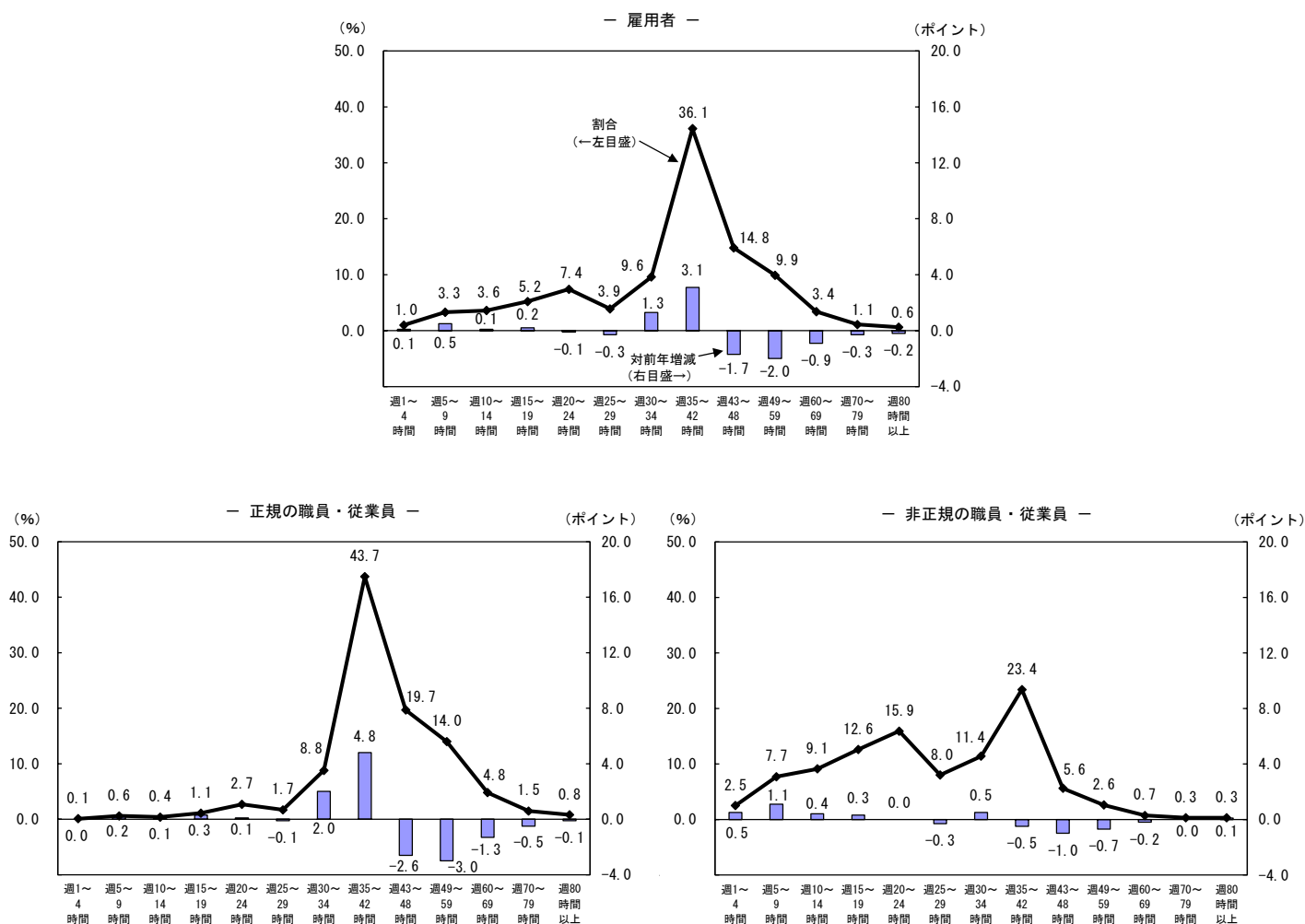
休業者を除く雇用者について、総数に占める週間就業時間別の割合をみると、週 43～48 時間以上の各区分で、前年に比べ低下となった。特に、週 43～48 時間及び週 49～59 時間の区分において、それぞれ 1.7 ポイント及び 2.0 ポイントの低下となった。一方、週 30～34 時間及び週 35～42 時間の区分の割合は、それぞれ 1.3 ポイント及び 3.1 ポイントの上昇となった。

雇用形態別にみると、正規の職員・従業員は、週間就業時間が週 43～48 時間以上の各区分で、雇用者の割合が低下となった一方、週 30～34 時間及び週 35～42 時間の区分の割合は上昇となった。

非正規の職員・従業員は、週間就業時間が週 80 時間以上を除く週 35～42 時間以上の各区分で、雇用者の割合が低下又は同率となった一方、週 15～19 時間以下の各区分及び週 30～34 時間の区分の割合は上昇となった。

(図 5)

図 5 雇用形態、週間就業時間別雇用者の割合 (2020 年平均)



注) 割合は、週間就業時間別内訳の合計に占める割合を示す。

(8) 休業者は80万人の増加

就業者のうち休業者^{注)}数は、2020年平均で256万人と、前年に比べ80万人の増加（8年連続の増加）となった。なお、休業者数の256万人は、比較可能な1968年以降で過去最多、80万人の増加は、前年と比較可能な1969年以降で過去最大の増加幅となっている。

(図6, 表9)

注) 仕事を持ちながら、調査週間に少しも仕事をしなかった者のうち以下の者

① 雇用者で、給料・賃金（休業手当を含む。）の支払を受けている者又は受けることになっている者

② 自営業主で、自分の経営する事業を持ったままで、その仕事を休み始めてから30日にならない者

なお、家族従業者で調査週間に少しも仕事をしなかった者は、休業者とはならず、完全失業者又は非労働力人口のいずれかとなる。

図6 休業者数の推移

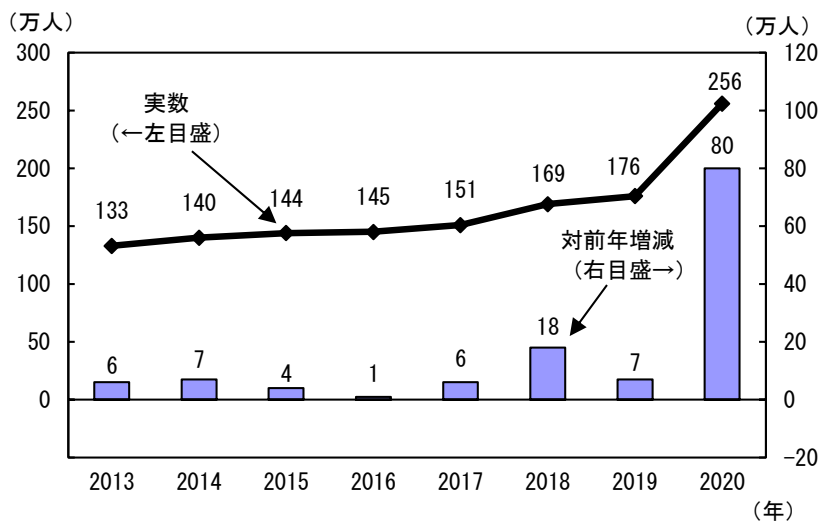


表9 休業者数の内訳の推移（従業上の地位・雇用形態別）

(万人)

| | | 男女計 | | | | | 男 | | | | | 女 | | | | |
|-------|-------|-----|------|-----|-----------|------------|-----|------|-----|-----------|------------|-----|------|-----|-----------|------------|
| | | 休業者 | 自営業主 | 雇用者 | 正規の職員・従業員 | 非正規の職員・従業員 | 休業者 | 自営業主 | 雇用者 | 正規の職員・従業員 | 非正規の職員・従業員 | 休業者 | 自営業主 | 雇用者 | 正規の職員・従業員 | 非正規の職員・従業員 |
| | | | | | | | | | | | | | | | | |
| 実数 | 2013年 | 133 | 22 | 104 | 55 | 44 | 59 | 17 | 37 | 20 | 13 | 74 | 5 | 66 | 35 | 30 |
| | 2014 | 140 | 21 | 112 | 59 | 48 | 58 | 16 | 38 | 20 | 14 | 82 | 5 | 73 | 39 | 33 |
| | 2015 | 144 | 22 | 115 | 61 | 48 | 60 | 18 | 38 | 20 | 14 | 84 | 4 | 76 | 41 | 33 |
| | 2016 | 145 | 21 | 116 | 62 | 49 | 58 | 16 | 37 | 18 | 15 | 86 | 5 | 79 | 43 | 34 |
| | 2017 | 151 | 21 | 122 | 66 | 50 | 59 | 16 | 38 | 19 | 15 | 92 | 5 | 84 | 46 | 35 |
| | 2018 | 169 | 23 | 139 | 69 | 63 | 66 | 18 | 44 | 21 | 19 | 103 | 5 | 95 | 48 | 45 |
| | 2019 | 176 | 21 | 146 | 74 | 66 | 69 | 16 | 48 | 23 | 20 | 107 | 5 | 98 | 51 | 45 |
| | 2020 | 256 | 35 | 214 | 97 | 107 | 104 | 25 | 75 | 36 | 33 | 152 | 10 | 138 | 61 | 74 |
| 対前年増減 | 2014年 | 7 | -1 | 8 | 4 | 4 | -1 | -1 | 1 | 0 | 1 | 8 | 0 | 7 | 4 | 3 |
| | 2015 | 4 | 1 | 3 | 2 | 0 | 2 | 2 | 0 | 0 | 0 | 2 | -1 | 3 | 2 | 0 |
| | 2016 | 1 | -1 | 1 | 1 | 1 | -2 | -2 | -1 | -2 | 1 | 2 | 1 | 3 | 2 | 1 |
| | 2017 | 6 | 0 | 6 | 4 | 1 | 1 | 0 | 1 | 1 | 0 | 6 | 0 | 5 | 3 | 1 |
| | 2018 | 18 | 2 | 17 | 3 | 13 | 7 | 2 | 6 | 2 | 4 | 11 | 0 | 11 | 2 | 10 |
| | 2019 | 7 | -2 | 7 | 5 | 3 | 3 | -2 | 4 | 2 | 1 | 4 | 0 | 3 | 3 | 0 |
| | 2020 | 80 | 14 | 68 | 23 | 41 | 35 | 9 | 27 | 13 | 13 | 45 | 5 | 40 | 10 | 29 |

注) 基本集計では、2013年から雇用形態別の集計を開始した。そのため、対前年増減の算出は、2014年以降となる。

3 完全失業者

(1) 完全失業者は29万人の増加

完全失業者数は、2020年平均で191万人と、前年に比べ29万人の増加（11年ぶりの増加）となった。

男女別にみると、男性は115万人と19万人の増加、女性は76万人と10万人の増加となった。

(図7, 表10, 統計表第1表)

図7 完全失業者数の推移

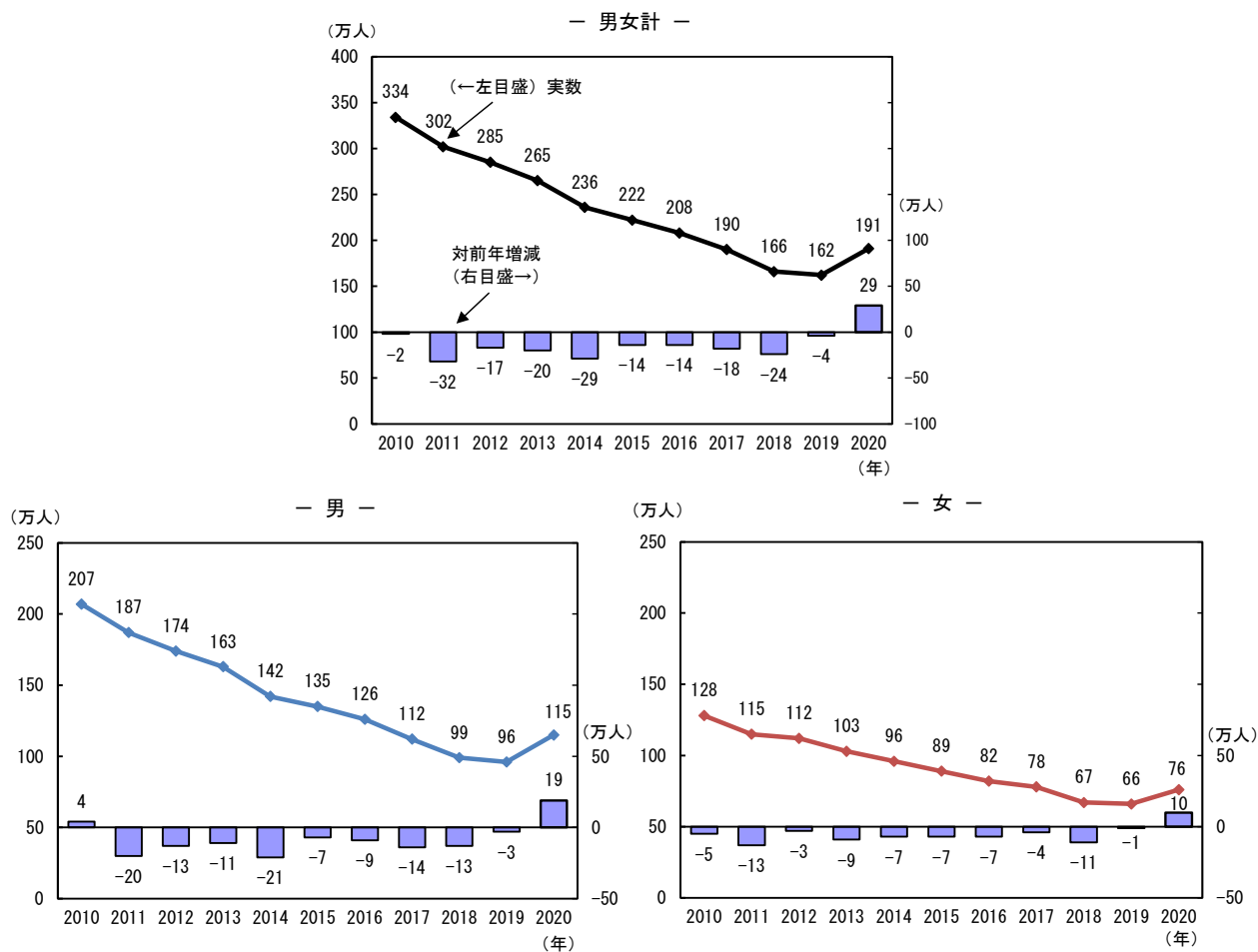


表10 年齢階級別完全失業者数の推移

| | 実数 | | | | | | | | | 対前年増減 | | | | | | |
|-------|-----|--------|--------|--------|--------|--------|--------|-------|-----|--------|--------|--------|--------|--------|--------|-------|
| | 総数 | 15～64歳 | 15～24歳 | 25～34歳 | 35～44歳 | 45～54歳 | 55～64歳 | 65歳以上 | 総数 | 15～64歳 | 15～24歳 | 25～34歳 | 35～44歳 | 45～54歳 | 55～64歳 | 65歳以上 |
| 2010年 | 334 | 319 | 51 | 82 | 71 | 52 | 64 | 15 | -2 | -2 | -1 | -5 | 1 | 1 | 4 | 0 |
| 2011 | 302 | 289 | 44 | 74 | 65 | 48 | 58 | 13 | -32 | -30 | -7 | -8 | -6 | -4 | -6 | -2 |
| 2012 | 285 | 272 | 42 | 69 | 64 | 45 | 52 | 14 | -17 | -17 | -2 | -5 | -1 | -3 | -6 | 1 |
| 2013 | 265 | 251 | 36 | 66 | 60 | 45 | 46 | 15 | -20 | -21 | -6 | -3 | -4 | 0 | -6 | 1 |
| 2014 | 236 | 222 | 33 | 56 | 53 | 42 | 39 | 15 | -29 | -29 | -3 | -10 | -7 | -3 | -7 | 0 |
| 2015 | 222 | 208 | 29 | 55 | 48 | 40 | 37 | 15 | -14 | -14 | -4 | -1 | -5 | -2 | -2 | 0 |
| 2016 | 208 | 193 | 28 | 50 | 45 | 37 | 33 | 16 | -14 | -15 | -1 | -5 | -3 | -3 | -4 | 1 |
| 2017 | 190 | 175 | 25 | 43 | 39 | 36 | 31 | 15 | -18 | -18 | -3 | -7 | -6 | -1 | -2 | -1 |
| 2018 | 166 | 153 | 21 | 39 | 33 | 32 | 27 | 13 | -24 | -22 | -4 | -4 | -6 | -4 | -4 | -2 |
| 2019 | 162 | 148 | 23 | 37 | 31 | 32 | 25 | 14 | -4 | -5 | 2 | -2 | -2 | 0 | -2 | 1 |
| 2020 | 191 | 175 | 27 | 45 | 34 | 38 | 31 | 16 | 29 | 27 | 4 | 8 | 3 | 6 | 6 | 2 |

(2) 完全失業率は2.8%と、前年に比べ0.4ポイントの上昇

完全失業率（労働力人口に占める完全失業者の割合）は、2020年平均で2.8%と、前年に比べ0.4ポイントの上昇（11年ぶりの上昇）となった。

男女別にみると、男性は3.0%と0.5ポイントの上昇、女性は2.5%と0.3ポイントの上昇となった。完全失業率の男女差は0.5ポイントとなった。

また、男女、年齢階級別にみると、前年に比べ男性、女性共に全ての年齢階級で上昇となった。

(図8, 表11, 統計表第1表)

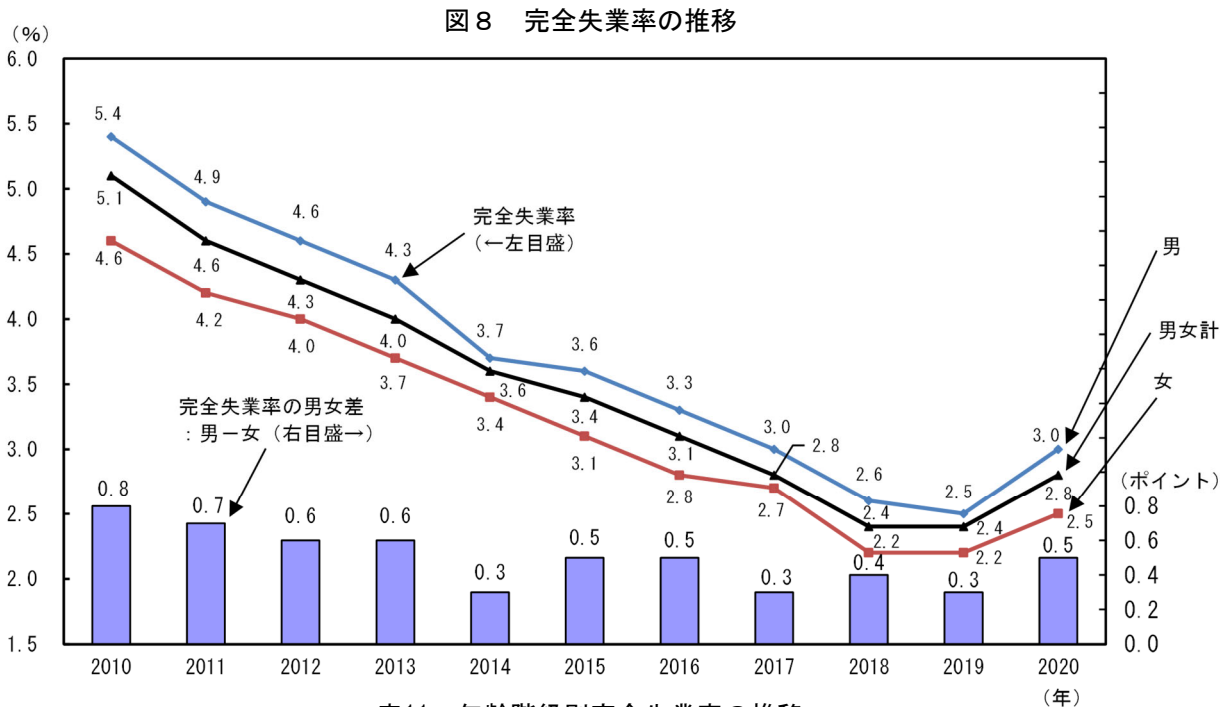


表11 年齢階級別完全失業率の推移

(%, ポイント)

| | 年 | 完全失業率 | | | | | | | | 対前年増減 | | | | | | | |
|-----|-------|-------|--------|--------|--------|--------|--------|--------|-------|-------|--------|--------|--------|--------|--------|--------|-------|
| | | 総数 | 15~64歳 | 15~24歳 | 25~34歳 | 35~44歳 | 45~54歳 | 55~64歳 | 65歳以上 | 総数 | 15~64歳 | 15~24歳 | 25~34歳 | 35~44歳 | 45~54歳 | 55~64歳 | 65歳以上 |
| 男女計 | 2010年 | 5.1 | 5.3 | 9.4 | 6.2 | 4.6 | 3.9 | 5.0 | 2.4 | 0.0 | 0.0 | 0.3 | -0.2 | 0.0 | 0.0 | 0.3 | -0.2 |
| | 2011 | 4.6 | 4.8 | 8.2 | 5.8 | 4.1 | 3.6 | 4.5 | 2.2 | -0.5 | -0.5 | -1.2 | -0.4 | -0.5 | -0.3 | -0.5 | -0.2 |
| | 2012 | 4.3 | 4.6 | 8.1 | 5.5 | 4.1 | 3.3 | 4.1 | 2.3 | -0.3 | -0.2 | -0.1 | -0.3 | 0.0 | -0.3 | -0.4 | 0.1 |
| | 2013 | 4.0 | 4.2 | 6.9 | 5.3 | 3.8 | 3.3 | 3.7 | 2.3 | -0.3 | -0.4 | -1.2 | -0.2 | -0.3 | 0.0 | -0.4 | 0.0 |
| | 2014 | 3.6 | 3.8 | 6.3 | 4.6 | 3.4 | 3.0 | 3.2 | 2.2 | -0.4 | -0.4 | -0.6 | -0.7 | -0.4 | -0.3 | -0.5 | -0.1 |
| | 2015 | 3.4 | 3.5 | 5.5 | 4.6 | 3.1 | 2.8 | 3.1 | 2.0 | -0.2 | -0.3 | -0.8 | 0.0 | -0.3 | -0.2 | -0.1 | -0.2 |
| | 2016 | 3.1 | 3.3 | 5.1 | 4.3 | 2.9 | 2.5 | 2.9 | 1.9 | -0.3 | -0.2 | -0.4 | -0.3 | -0.2 | -0.3 | -0.2 | -0.1 |
| | 2017 | 2.8 | 3.0 | 4.6 | 3.7 | 2.6 | 2.4 | 2.7 | 1.8 | -0.3 | -0.3 | -0.5 | -0.6 | -0.3 | -0.1 | -0.2 | -0.1 |
| | 2018 | 2.4 | 2.6 | 3.6 | 3.4 | 2.2 | 2.0 | 2.3 | 1.5 | -0.4 | -0.4 | -1.0 | -0.3 | -0.4 | -0.4 | -0.4 | -0.3 |
| | 2019 | 2.4 | 2.5 | 3.8 | 3.2 | 2.2 | 2.0 | 2.1 | 1.5 | 0.0 | -0.1 | 0.2 | -0.2 | 0.0 | 0.0 | -0.2 | 0.0 |
| | 2020 | 2.8 | 2.9 | 4.6 | 3.9 | 2.5 | 2.3 | 2.6 | 1.7 | 0.4 | 0.4 | 0.8 | 0.7 | 0.3 | 0.3 | 0.5 | 0.2 |
| 男 | 2010年 | 5.4 | 5.6 | 10.4 | 6.6 | 4.3 | 4.1 | 6.0 | 3.3 | 0.1 | 0.1 | 0.3 | 0.1 | -0.1 | 0.2 | 0.4 | 0.0 |
| | 2011 | 4.9 | 5.1 | 9.6 | 6.1 | 4.0 | 3.6 | 5.5 | 3.1 | -0.5 | -0.5 | -0.8 | -0.5 | -0.3 | -0.5 | -0.5 | -0.2 |
| | 2012 | 4.6 | 4.7 | 8.7 | 5.8 | 3.8 | 3.4 | 4.9 | 2.9 | -0.3 | -0.4 | -0.9 | -0.3 | -0.2 | -0.2 | -0.6 | -0.2 |
| | 2013 | 4.3 | 4.5 | 7.6 | 5.7 | 3.6 | 3.4 | 4.4 | 2.8 | -0.3 | -0.2 | -1.1 | -0.1 | -0.2 | 0.0 | -0.5 | -0.1 |
| | 2014 | 3.7 | 3.9 | 7.1 | 4.8 | 3.2 | 2.9 | 3.7 | 2.6 | -0.6 | -0.6 | -0.5 | -0.9 | -0.4 | -0.5 | -0.7 | -0.2 |
| | 2015 | 3.6 | 3.7 | 5.9 | 4.8 | 3.0 | 2.9 | 3.7 | 2.4 | -0.1 | -0.2 | -1.2 | 0.0 | -0.2 | 0.0 | 0.0 | -0.2 |
| | 2016 | 3.3 | 3.5 | 5.7 | 4.4 | 2.9 | 2.6 | 3.4 | 2.5 | -0.3 | -0.2 | -0.2 | -0.4 | -0.1 | -0.3 | -0.3 | 0.1 |
| | 2017 | 3.0 | 3.1 | 4.7 | 3.8 | 2.6 | 2.4 | 3.0 | 2.2 | -0.3 | -0.4 | -1.0 | -0.6 | -0.3 | -0.2 | -0.4 | -0.3 |
| | 2018 | 2.6 | 2.7 | 4.1 | 3.4 | 2.3 | 2.1 | 2.5 | 2.1 | -0.4 | -0.4 | -0.6 | -0.4 | -0.3 | -0.3 | -0.5 | -0.1 |
| | 2019 | 2.5 | 2.6 | 3.9 | 3.5 | 2.1 | 2.0 | 2.4 | 2.0 | -0.1 | -0.1 | -0.2 | 0.1 | -0.2 | -0.1 | -0.1 | -0.1 |
| | 2020 | 3.0 | 3.1 | 5.0 | 4.1 | 2.7 | 2.4 | 2.9 | 2.4 | 0.5 | 0.5 | 1.1 | 0.6 | 0.6 | 0.4 | 0.5 | 0.4 |
| 女 | 2010年 | 4.6 | 4.9 | 8.0 | 5.7 | 5.0 | 3.6 | 3.3 | 1.3 | -0.2 | -0.2 | -0.4 | -0.6 | 0.0 | -0.2 | -0.1 | -0.1 |
| | 2011 | 4.2 | 4.5 | 7.1 | 5.4 | 4.6 | 3.5 | 3.1 | 1.3 | -0.4 | -0.4 | -0.9 | -0.3 | -0.4 | -0.1 | -0.2 | 0.0 |
| | 2012 | 4.0 | 4.3 | 7.5 | 5.0 | 4.3 | 3.2 | 3.0 | 1.3 | -0.2 | -0.2 | 0.4 | -0.4 | -0.3 | -0.3 | -0.1 | 0.0 |
| | 2013 | 3.7 | 3.9 | 6.2 | 4.9 | 3.9 | 3.1 | 2.8 | 1.2 | -0.3 | -0.4 | -1.3 | -0.1 | -0.4 | -0.1 | -0.2 | -0.1 |
| | 2014 | 3.4 | 3.6 | 5.4 | 4.4 | 3.5 | 3.1 | 2.5 | 1.5 | -0.3 | -0.3 | -0.8 | -0.5 | -0.4 | 0.0 | -0.3 | 0.3 |
| | 2015 | 3.1 | 3.3 | 5.1 | 4.3 | 3.2 | 2.7 | 2.3 | 1.0 | -0.3 | -0.3 | -0.3 | -0.1 | -0.3 | -0.4 | -0.2 | -0.5 |
| | 2016 | 2.8 | 3.0 | 4.5 | 4.1 | 2.9 | 2.4 | 2.3 | 1.3 | -0.3 | -0.3 | -0.6 | -0.2 | -0.3 | -0.3 | 0.0 | 0.3 |
| | 2017 | 2.7 | 2.8 | 4.5 | 3.5 | 2.6 | 2.3 | 2.2 | 1.2 | -0.1 | -0.2 | 0.0 | -0.6 | -0.3 | -0.1 | -0.1 | -0.1 |
| | 2018 | 2.2 | 2.4 | 3.1 | 3.3 | 2.2 | 2.0 | 2.0 | 0.8 | -0.5 | -0.4 | -1.4 | -0.2 | -0.4 | -0.3 | -0.2 | -0.4 |
| | 2019 | 2.2 | 2.3 | 3.7 | 2.9 | 2.1 | 1.9 | 1.9 | 0.8 | 0.0 | -0.1 | 0.6 | -0.4 | -0.1 | -0.1 | -0.1 | 0.0 |
| | 2020 | 2.5 | 2.7 | 4.2 | 3.7 | 2.3 | 2.3 | 2.1 | 1.1 | 0.3 | 0.4 | 0.5 | 0.8 | 0.2 | 0.4 | 0.2 | 0.3 |

(3) 「勤め先や事業の都合」により前職を離職した完全失業者は14万人の増加

完全失業者を求職理由別にみると、「非自発的な離職」は2020年平均で54万人と、前年に比べ17万人の増加となった。このうち、「勤め先や事業の都合」により前職を離職した者は35万人と14万人の増加、「定年又は雇用契約の満了」により前職を離職した者は20万人と4万人の増加となった。「自発的な離職」(自分又は家族の都合により前職を離職)は73万人と3万人の増加となった。

「新たに求職」は47万人と、前年に比べ9万人の増加となった。このうち、「学卒未就職」(学校を卒業して新たに仕事を探し始めた者)は7万人と2万人の増加、「収入を得る必要が生じたから」は24万人と5万人の増加となった。

(図9, 表12, 統計表第1表)

図9 求職理由別完全失業者数の推移

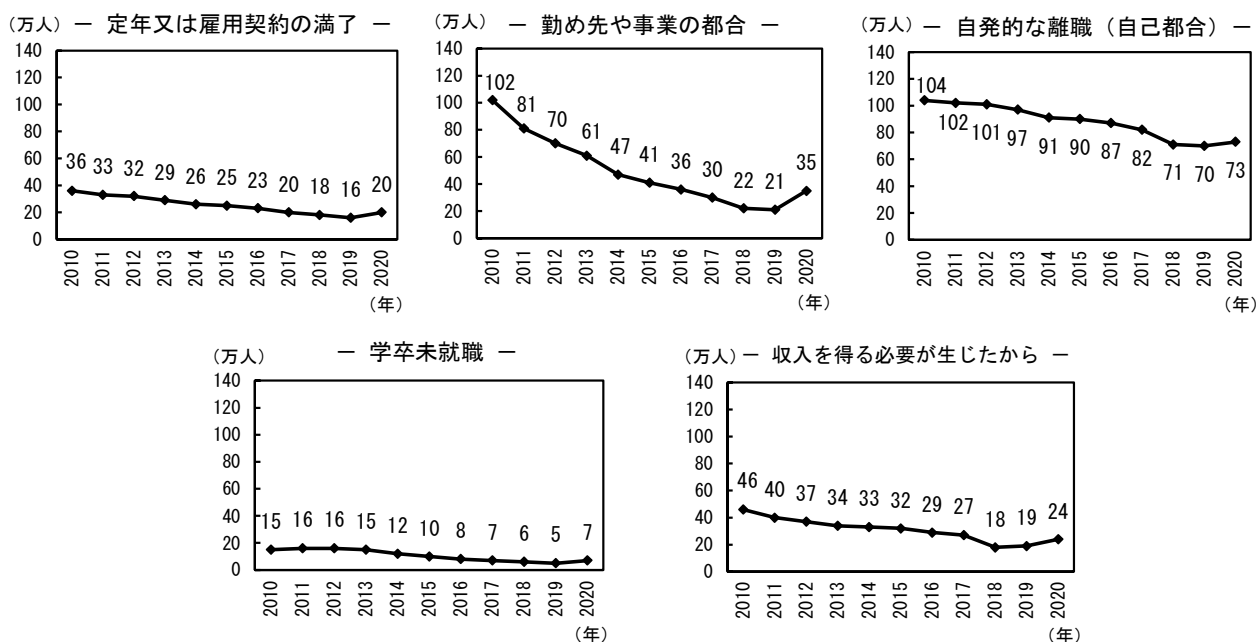


表12 求職理由別完全失業者数の推移

| | | (万人) | | | | | | | | | |
|-------|-------|------|------------|---------|-------------|-----------|---------------|-------|-------|---------------|-----|
| | | 総数 | 仕事をやめたため求職 | 非自発的な離職 | | | 自発的な離職 (自己都合) | 新たに求職 | 学卒未就職 | 収入を得る必要が生じたから | その他 |
| | | | | 非自発的な離職 | 定年又は雇用契約の満了 | 勤め先や事業の都合 | | | | | |
| 実数 | 2010年 | 334 | 242 | 138 | 36 | 102 | 104 | 86 | 15 | 46 | 25 |
| | 2011 | 302 | 216 | 114 | 33 | 81 | 102 | 81 | 16 | 40 | 26 |
| | 2012 | 285 | 203 | 102 | 32 | 70 | 101 | 78 | 16 | 37 | 24 |
| | 2013 | 265 | 187 | 90 | 29 | 61 | 97 | 74 | 15 | 34 | 25 |
| | 2014 | 236 | 164 | 73 | 26 | 47 | 91 | 68 | 12 | 33 | 23 |
| | 2015 | 222 | 155 | 65 | 25 | 41 | 90 | 63 | 10 | 32 | 22 |
| | 2016 | 208 | 145 | 58 | 23 | 36 | 87 | 58 | 8 | 29 | 20 |
| | 2017 | 190 | 132 | 50 | 20 | 30 | 82 | 53 | 7 | 27 | 19 |
| | 2018 | 166 | 111 | 40 | 18 | 22 | 71 | 39 | 6 | 18 | 15 |
| | 2019 | 162 | 107 | 37 | 16 | 21 | 70 | 38 | 5 | 19 | 15 |
| | 2020 | 191 | 127 | 54 | 20 | 35 | 73 | 47 | 7 | 24 | 16 |
| 対前年増減 | 2010年 | - | - | - | - | - | - | - | - | - | - |
| | 2011 | -32 | -26 | -24 | -3 | -21 | -2 | -5 | 1 | -6 | 1 |
| | 2012 | -17 | -13 | -12 | -1 | -11 | -1 | -3 | 0 | -3 | -2 |
| | 2013 | -20 | -16 | -12 | -3 | -9 | -4 | -4 | -1 | -3 | 1 |
| | 2014 | -29 | -23 | -17 | -3 | -14 | -6 | -6 | -3 | -1 | -2 |
| | 2015 | -14 | -9 | -8 | -1 | -6 | -1 | -5 | -2 | -1 | -1 |
| | 2016 | -14 | -10 | -7 | -2 | -5 | -3 | -5 | -2 | -3 | -2 |
| | 2017 | -18 | -13 | -8 | -3 | -6 | -5 | -5 | -1 | -2 | -1 |
| | 2018 | -24 | -21 | -10 | -2 | -8 | -11 | -14 | -1 | -9 | -4 |
| | 2019 | -4 | -4 | -3 | -2 | -1 | -1 | -1 | -1 | 1 | 0 |
| | 2020 | 29 | 20 | 17 | 4 | 14 | 3 | 9 | 2 | 5 | 1 |

注) 総数には「求職理由不詳」を含む。

4 非労働力人口

(1) 非労働力人口は7万人の増加

非労働力人口は、2020年平均で4204万人と、前年に比べ7万人の増加（8年ぶりの増加）となった。このうち65歳以上は15万人の増加となった。

(図10, 表13, 統計表第1表)

図10 非労働力人口の推移

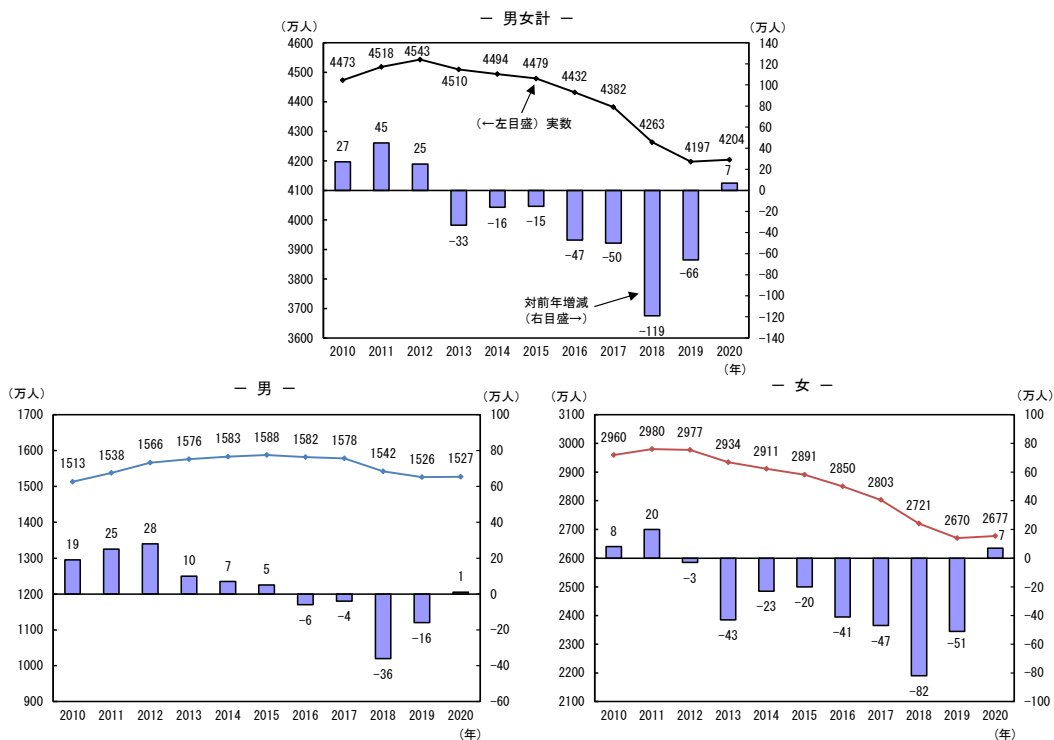


表13 年齢階級別非労働力人口の推移

| | | 男女計 | | | | | | | 男 | | | 女 | | | |
|-------|-------|------|--------|--------|--------|--------|--------|--------|-------|------|--------|-------|------|--------|-------|
| | | 総数 | 15~64歳 | 15~24歳 | 25~34歳 | 35~44歳 | 45~54歳 | 55~64歳 | 65歳以上 | 総数 | 15~64歳 | 65歳以上 | 総数 | 15~64歳 | 65歳以上 |
| 実数 | 2010年 | 4473 | 2117 | 724 | 255 | 319 | 230 | 589 | 2356 | 1513 | 621 | 893 | 2960 | 1497 | 1463 |
| | 2011 | 4518 | 2132 | 724 | 251 | 322 | 233 | 602 | 2386 | 1538 | 633 | 906 | 2980 | 1499 | 1480 |
| | 2012 | 4543 | 2097 | 719 | 240 | 319 | 235 | 584 | 2446 | 1566 | 634 | 931 | 2977 | 1463 | 1514 |
| | 2013 | 4510 | 1993 | 705 | 223 | 300 | 229 | 537 | 2517 | 1576 | 616 | 960 | 2934 | 1377 | 1557 |
| | 2014 | 4494 | 1915 | 698 | 214 | 284 | 231 | 490 | 2579 | 1583 | 597 | 986 | 2911 | 1318 | 1593 |
| | 2015 | 4479 | 1856 | 697 | 207 | 274 | 229 | 450 | 2623 | 1588 | 585 | 1003 | 2891 | 1271 | 1620 |
| | 2016 | 4432 | 1772 | 678 | 189 | 264 | 225 | 416 | 2659 | 1582 | 562 | 1019 | 2850 | 1210 | 1640 |
| | 2017 | 4382 | 1700 | 676 | 177 | 244 | 223 | 379 | 2682 | 1578 | 552 | 1026 | 2803 | 1148 | 1655 |
| | 2018 | 4263 | 1591 | 639 | 159 | 219 | 223 | 350 | 2672 | 1542 | 523 | 1019 | 2721 | 1068 | 1653 |
| | 2019 | 4197 | 1522 | 618 | 153 | 204 | 215 | 333 | 2674 | 1526 | 512 | 1015 | 2670 | 1011 | 1660 |
| 2020 | 4204 | 1515 | 622 | 146 | 204 | 218 | 324 | 2689 | 1527 | 507 | 1019 | 2677 | 1007 | 1670 | |
| 対前年増減 | 2010年 | 27 | -18 | -7 | -11 | -1 | -3 | 3 | 45 | 19 | -3 | 22 | 8 | -15 | 23 |
| | 2011 | 45 | 15 | 0 | -4 | 3 | 3 | 13 | 30 | 25 | 12 | 13 | 20 | 2 | 17 |
| | 2012 | 25 | -35 | -5 | -11 | -3 | 2 | -18 | 60 | 28 | 1 | 25 | -3 | -36 | 34 |
| | 2013 | -33 | -104 | -14 | -17 | -19 | -6 | -47 | 71 | 10 | -18 | 29 | -43 | -86 | 43 |
| | 2014 | -16 | -78 | -7 | -9 | -16 | 2 | -47 | 62 | 7 | -19 | 26 | -23 | -59 | 36 |
| | 2015 | -15 | -59 | -1 | -7 | -10 | -2 | -40 | 44 | 5 | -12 | 17 | -20 | -47 | 27 |
| | 2016 | -47 | -84 | -19 | -18 | -10 | -4 | -34 | 36 | -6 | -23 | 16 | -41 | -61 | 20 |
| | 2017 | -50 | -72 | -2 | -12 | -20 | -2 | -37 | 23 | -4 | -10 | 7 | -47 | -62 | 15 |
| | 2018 | -119 | -109 | -37 | -18 | -25 | 0 | -29 | -10 | -36 | -29 | -7 | -82 | -80 | -2 |
| | 2019 | -66 | -69 | -21 | -6 | -15 | -8 | -17 | 2 | -16 | -11 | -4 | -51 | -57 | 7 |
| 2020 | 7 | -7 | 4 | -7 | 0 | 3 | -9 | 15 | 1 | -5 | 4 | 7 | -4 | 10 | |

(2) 若年無業者は13万人の増加

若年無業者^{注)1}数は、2020年平均で69万人と、前年に比べ13万人の増加となった。

若年無業者の人口に対する割合は、前年に比べ0.6ポイントの上昇となった。

35～44歳無業者^{注)2}数は、2020年平均で39万人と、前年と同数となった。

35～44歳無業者の人口に対する割合は、前年に比べ0.1ポイントの上昇となった。

(図11, 表14)

- 注) 1. 若年無業者：ここでは、15～34歳の非労働力人口のうち家事も通学もしていない者とした。
 2. 35～44歳無業者：ここでは、35～44歳の非労働力人口のうち家事も通学もしていない者とした。

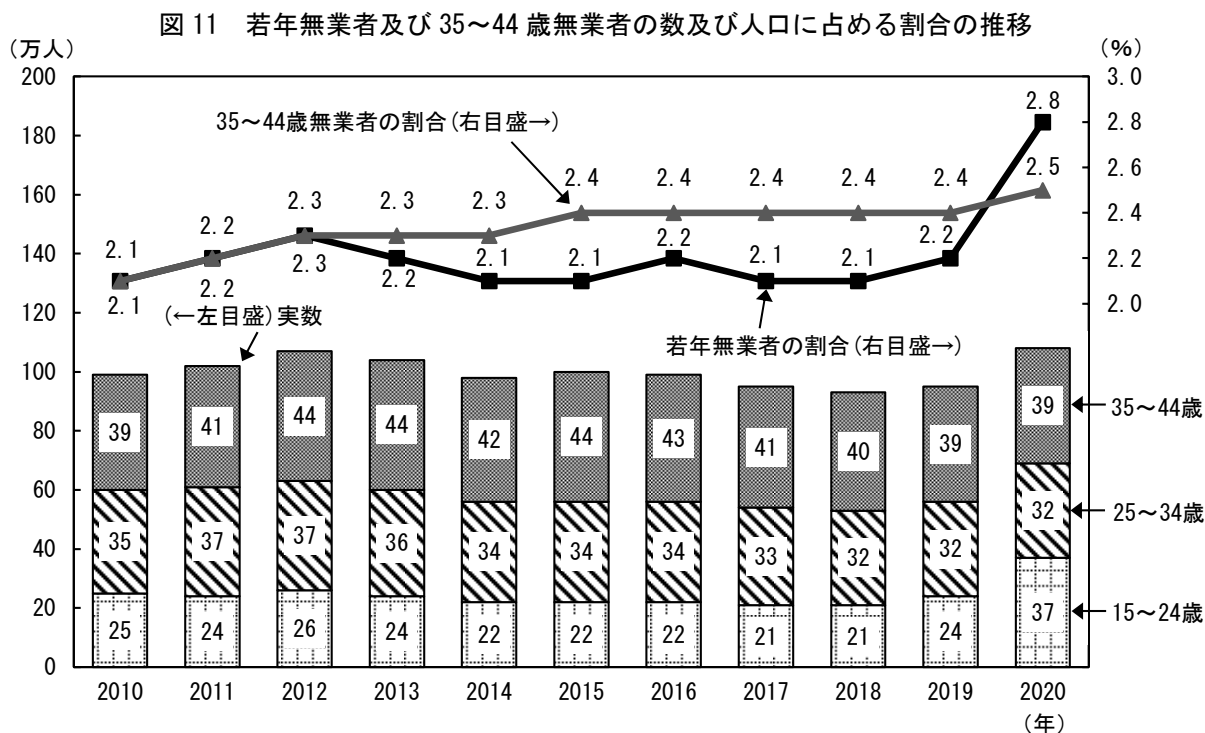


表14 若年無業者及び35～44歳無業者の数及び人口に占める割合の推移

| | 若年無業者 (万人) | | | 35～44歳無業者 (万人) | 各年齢階級における若年無業者の人口に占める割合 (%) | | | 35～44歳無業者 ^{注)1} | 人口 (万人) | |
|-------|------------|--------|--------|----------------|-----------------------------|--------|--------|--------------------------|---------|--------|
| | 総数 | 15～24歳 | 25～34歳 | | 総数 | 15～24歳 | 25～34歳 | | 若年層 | 35～44歳 |
| 2010年 | 60 | 25 | 35 | 39 | 2.1 | 2.0 | 2.2 | 2.1 | 2856 | 1862 |
| 2011 | 61 | 24 | 37 | 41 | 2.2 | 1.9 | 2.4 | 2.2 | 2792 | 1893 |
| 2012 | 63 | 26 | 37 | 44 | 2.3 | 2.1 | 2.5 | 2.3 | 2735 | 1897 |
| 2013 | 60 | 24 | 36 | 44 | 2.2 | 2.0 | 2.5 | 2.3 | 2687 | 1882 |
| 2014 | 56 | 22 | 34 | 42 | 2.1 | 1.8 | 2.4 | 2.3 | 2647 | 1861 |
| 2015 | 56 | 22 | 34 | 44 | 2.1 | 1.8 | 2.4 | 2.4 | 2614 | 1833 |
| 2016 | 56 | 22 | 34 | 43 | 2.2 | 1.8 | 2.5 | 2.4 | 2588 | 1792 |
| 2017 | 54 | 21 | 33 | 41 | 2.1 | 1.7 | 2.5 | 2.4 | 2567 | 1743 |
| 2018 | 53 | 21 | 32 | 40 | 2.1 | 1.7 | 2.4 | 2.4 | 2545 | 1689 |
| 2019 | 56 | 24 | 32 | 39 | 2.2 | 2.0 | 2.5 | 2.4 | 2523 | 1637 |
| 2020 | 69 | 37 | 32 | 39 | 2.8 | 3.1 | 2.5 | 2.5 | 2503 | 1589 |

注) 1. 35～44歳無業者の人口に占める割合 (%)

2. 総数は、「15～24歳」及び「25～34歳」の表章単位の数値の合計とした。

なお、2010年から2016年までについて、時系列接続用数値の掲載に伴い、割合についても、ここでは同数値を用いて算出したものを掲載している。

第2 地域別の就業状況

(1) 就業者は11地域中9地域で減少

2020年平均の就業者は、9地域（北海道、東北、南関東、北関東・甲信、北陸、東海、近畿、中国及び九州）で前年に比べ減少、2地域（四国及び沖縄）で同数となった。

このうち、南関東が11万人の減少、東海が9万人の減少などとなった。

(表15、統計表第2表)

表15 地域別就業者数の推移

| | | 北海道 | 東北 | 南関東 | 北関東・甲信 | 北陸 | 東海 | 近畿 | 中国 | 四国 | 九州 | 沖縄 |
|-------------------|-------|-----|-----|------|--------|-----|-----|------|-----|-----|-----|----|
| 実数 (万人) | 2010年 | 260 | 449 | 1828 | 503 | 275 | 771 | 972 | 369 | 188 | 685 | |
| | 2011年 | 256 | 442 | 1838 | 501 | 274 | 768 | 976 | 364 | 188 | 688 | |
| | 2012年 | 255 | 446 | 1833 | 497 | 272 | 766 | 978 | 359 | 184 | 626 | 62 |
| | 2013年 | 255 | 449 | 1852 | 501 | 270 | 773 | 993 | 361 | 185 | 625 | 63 |
| | 2014年 | 254 | 449 | 1881 | 503 | 271 | 777 | 992 | 362 | 185 | 622 | 65 |
| | 2015年 | 255 | 447 | 1900 | 502 | 273 | 777 | 995 | 364 | 186 | 628 | 65 |
| | 2016年 | 257 | 451 | 1930 | 501 | 273 | 785 | 1013 | 366 | 186 | 632 | 67 |
| | 2017年 | 258 | 452 | 1960 | 503 | 273 | 792 | 1026 | 369 | 185 | 636 | 68 |
| | 2018年 | 263 | 454 | 2015 | 513 | 278 | 813 | 1040 | 376 | 187 | 645 | 69 |
| | 2019年 | 266 | 456 | 2051 | 513 | 279 | 819 | 1052 | 377 | 186 | 655 | 71 |
| | 2020年 | 262 | 452 | 2040 | 508 | 276 | 810 | 1049 | 372 | 186 | 653 | 73 |
| 対前年 増減 (万人) | 2010年 | 0 | -1 | 0 | -3 | 0 | -2 | -13 | 2 | -1 | 2 | |
| | 2011年 | -4 | -7 | 10 | -2 | -1 | -3 | 4 | -5 | 0 | 3 | |
| | 2012年 | -1 | 4 | -5 | -4 | -2 | -2 | 2 | -5 | -4 | -1 | 1 |
| | 2013年 | 0 | 3 | 19 | 4 | -2 | 7 | 15 | 2 | 1 | -3 | 2 |
| | 2014年 | -1 | 0 | 29 | 2 | 1 | 4 | -1 | 1 | 0 | 6 | 0 |
| | 2015年 | 1 | -2 | 19 | -1 | 2 | 0 | 3 | 2 | 1 | 4 | 2 |
| | 2016年 | 2 | 4 | 30 | -1 | 0 | 8 | 18 | 2 | 0 | 4 | 1 |
| | 2017年 | 1 | 1 | 30 | 2 | 0 | 7 | 13 | 3 | -1 | 9 | 1 |
| | 2018年 | 5 | 2 | 55 | 10 | 5 | 21 | 14 | 7 | 2 | 10 | 2 |
| | 2019年 | 3 | 2 | 36 | 0 | 1 | 6 | 12 | 1 | -1 | -2 | 2 |
| | 2020年 | -4 | -4 | -11 | -5 | -3 | -9 | -3 | -5 | 0 | -3 | 0 |

注) 2012年から「九州」と「沖縄」とを別々の地域として公表している。2011年の「九州」及び「沖縄」の値は、参考値として掲載している（以下、同様）。

| 地域区分 | 構成都道府県 |
|--------|------------------------------|
| 北海道 | 北海道 |
| 東北 | 青森県、岩手県、宮城県、秋田県、山形県、福島県 |
| 南関東 | 埼玉県、千葉県、東京都、神奈川県 |
| 北関東・甲信 | 茨城県、栃木県、群馬県、山梨県、長野県 |
| 北陸 | 新潟県、富山県、石川県、福井県 |
| 東海 | 岐阜県、静岡県、愛知県、三重県 |
| 近畿 | 滋賀県、京都府、大阪府、兵庫県、奈良県、和歌山県 |
| 中国 | 鳥取県、島根県、岡山県、広島県、山口県 |
| 四国 | 徳島県、香川県、愛媛県、高知県 |
| 九州 | 福岡県、佐賀県、長崎県、熊本県、大分県、宮崎県、鹿児島県 |
| 沖縄 | 沖縄県 |

(2) 就業率は11地域中9地域で低下

2020年平均の就業率は、9地域（北海道、南関東、北関東・甲信、北陸、東海、近畿、中国、九州及び沖縄）で前年に比べ低下、東北で同率、四国で上昇となった。

地域別就業率は、南関東が62.7%と最も高く、次いで東海が62.1%、北陸が60.8%、北関東・甲信が60.3%などとなった。一方、北海道が56.2%と最も低く、次いで四国が56.8%、近畿が58.2%、中国及び九州が58.6%などとなった。

(図12, 表16, 統計表第2表)

図12 地域別就業率の推移

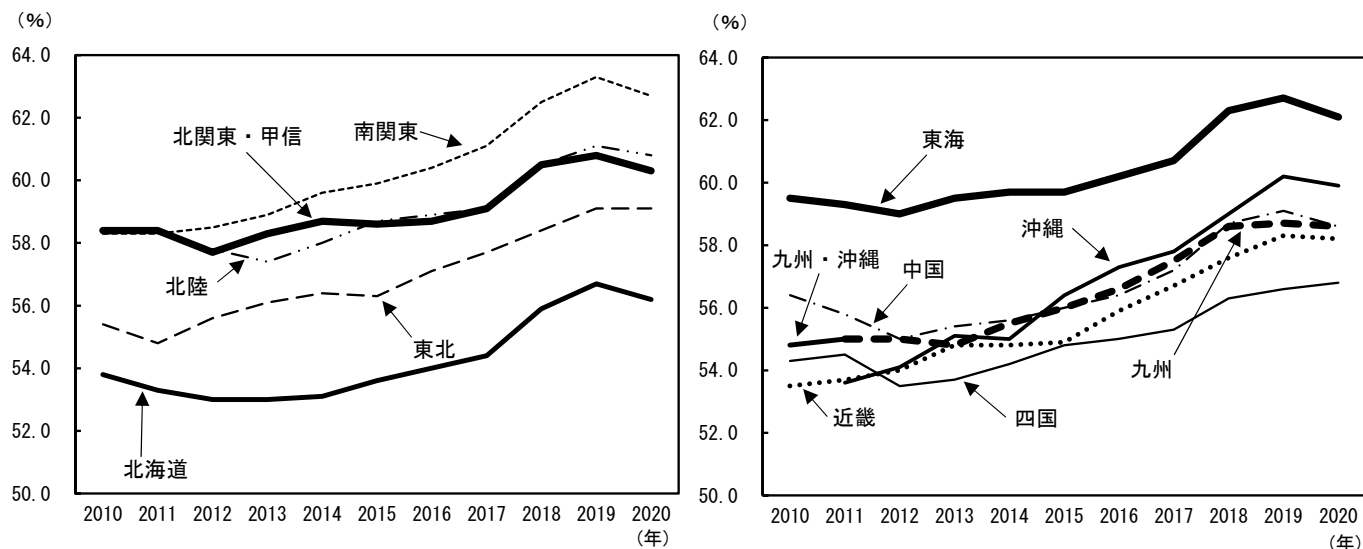


表16 地域別就業率の推移

(%, ポイント)

| | | 北海道 | 東北 | 南関東 | 北関東・甲信 | 北陸 | 東海 | 近畿 | 中国 | 四国 | 九州 | 沖縄 |
|-------|-------|------|------|------|--------|------|------|------|------|------|------|------|
| 実数 | 2010年 | 53.8 | 55.4 | 58.3 | 58.4 | 58.3 | 59.5 | 53.5 | 56.4 | 54.3 | 54.8 | 53.6 |
| | 2011 | 53.3 | 54.8 | 58.3 | 58.4 | 58.4 | 59.3 | 53.7 | 55.8 | 54.5 | 55.0 | 55.0 |
| | 2012 | 53.0 | 55.6 | 58.5 | 57.7 | 57.8 | 59.0 | 54.0 | 55.0 | 53.5 | 55.0 | 54.1 |
| | 2013 | 53.0 | 56.1 | 58.9 | 58.3 | 57.4 | 59.5 | 54.8 | 55.4 | 53.7 | 54.8 | 55.1 |
| | 2014 | 53.1 | 56.4 | 59.6 | 58.7 | 58.0 | 59.7 | 54.8 | 55.6 | 54.2 | 55.5 | 55.0 |
| | 2015 | 53.6 | 56.3 | 59.9 | 58.6 | 58.7 | 59.7 | 54.9 | 56.0 | 54.8 | 56.0 | 56.4 |
| | 2016 | 54.0 | 57.1 | 60.4 | 58.7 | 58.9 | 60.2 | 55.9 | 56.4 | 55.0 | 56.6 | 57.3 |
| | 2017 | 54.4 | 57.7 | 61.1 | 59.1 | 59.1 | 60.7 | 56.7 | 57.2 | 55.3 | 57.5 | 57.8 |
| | 2018 | 55.9 | 58.4 | 62.5 | 60.5 | 60.5 | 62.3 | 57.6 | 58.7 | 56.3 | 58.6 | 59.0 |
| | 2019 | 56.7 | 59.1 | 63.3 | 60.8 | 61.1 | 62.7 | 58.3 | 59.1 | 56.6 | 58.7 | 60.2 |
| 2020 | 56.2 | 59.1 | 62.7 | 60.3 | 60.8 | 62.1 | 58.2 | 58.6 | 56.8 | 58.6 | 59.9 | |
| 対前年増減 | 2010年 | 0.1 | 0.1 | -0.5 | -0.3 | 0.2 | -0.1 | -0.8 | 0.5 | 0.0 | 0.3 | 0.2 |
| | 2011 | -0.5 | -0.6 | 0.0 | 0.0 | 0.1 | -0.2 | 0.2 | -0.6 | 0.2 | 0.0 | 0.5 |
| | 2012 | -0.3 | 0.8 | 0.2 | -0.7 | -0.6 | -0.3 | 0.3 | -0.8 | -1.0 | -0.2 | 1.0 |
| | 2013 | 0.0 | 0.5 | 0.4 | 0.6 | -0.4 | 0.5 | 0.8 | 0.4 | 0.2 | 0.7 | -0.1 |
| | 2014 | 0.1 | 0.3 | 0.7 | 0.4 | 0.6 | 0.2 | 0.0 | 0.2 | 0.5 | 0.7 | -0.1 |
| | 2015 | 0.5 | -0.1 | 0.3 | -0.1 | 0.7 | 0.0 | 0.1 | 0.4 | 0.6 | 0.5 | 1.4 |
| | 2016 | 0.4 | 0.8 | 0.5 | 0.1 | 0.2 | 0.5 | 1.0 | 0.4 | 0.2 | 0.6 | 0.9 |
| | 2017 | 0.4 | 0.6 | 0.7 | 0.4 | 0.2 | 0.5 | 0.8 | 0.8 | 0.3 | 0.9 | 0.5 |
| | 2018 | 1.5 | 0.7 | 1.4 | 1.4 | 1.4 | 1.6 | 0.9 | 1.5 | 1.0 | 1.1 | 1.2 |
| | 2019 | 0.8 | 0.7 | 0.8 | 0.3 | 0.6 | 0.4 | 0.7 | 0.4 | 0.3 | 0.1 | 1.2 |
| 2020 | -0.5 | 0.0 | -0.6 | -0.5 | -0.3 | -0.6 | -0.1 | -0.5 | 0.2 | -0.1 | -0.3 | |

注) 2012年以降の11地域別における就業率は、分子及び分母に表章単位未満の「千人単位」の数値を用いて計算している。

(3) 完全失業率は全ての地域で上昇

2020年平均の完全失業率は、全ての地域で上昇となった。

地域別完全失業率は、北陸が2.2%と最も低く、次いで東海が2.3%、北関東・甲信が2.4%、中国が2.5%などとなった。一方、沖縄が3.3%と最も高く、次いで北海道、南関東及び近畿が3.0%などとなった。

(図13, 図14, 表17, 統計表第2表)

図13 地域別完全失業率の推移

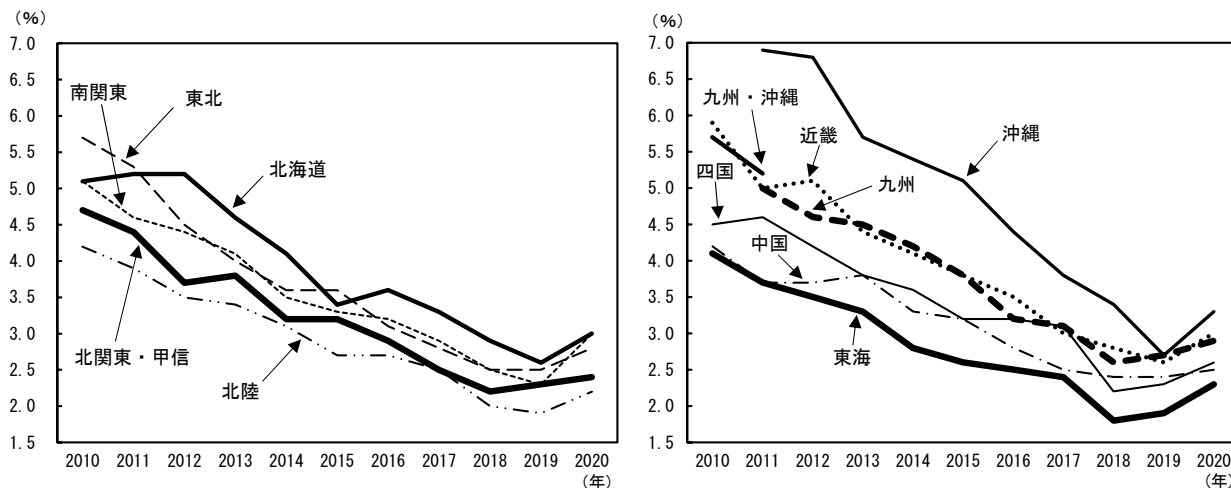


図14 地域別完全失業率の対前年増減(2020年平均)

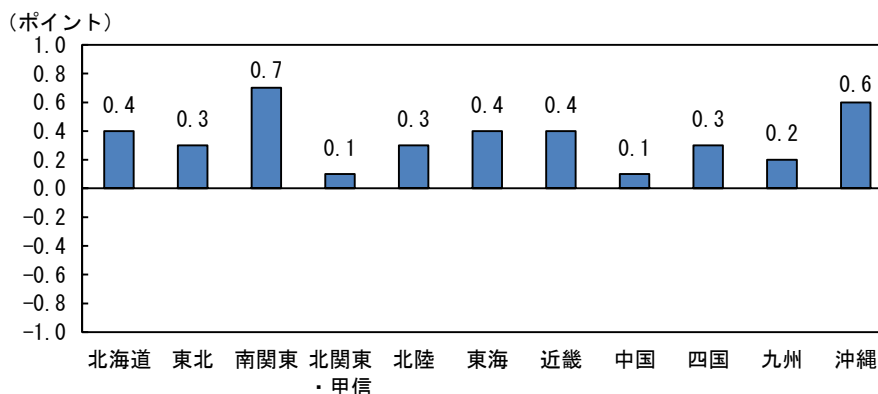


表17 地域別完全失業率の推移

| | | (% , ポイント) | | | | | | | | | | |
|-------|-------|------------|------|------|--------|------|------|------|------|------|------|------|
| | | 北海道 | 東北 | 南関東 | 北関東・甲信 | 北陸 | 東海 | 近畿 | 中国 | 四国 | 九州 | 沖縄 |
| 実数 | 2010年 | 5.1 | 5.7 | 5.1 | 4.7 | 4.2 | 4.1 | 5.9 | 4.2 | 4.5 | 5.7 | |
| | 2011年 | 5.2 | 5.3 | 4.6 | 4.4 | 3.9 | 3.7 | 5.0 | 3.7 | 4.6 | 5.2 | |
| | 2012年 | 5.2 | 4.5 | 4.4 | 3.7 | 3.5 | 3.5 | 5.1 | 3.7 | 4.2 | 4.6 | 6.9 |
| | 2013年 | 4.6 | 4.0 | 4.1 | 3.8 | 3.4 | 3.3 | 4.4 | 3.8 | 3.8 | 4.5 | 5.7 |
| | 2014年 | 4.1 | 3.6 | 3.5 | 3.2 | 3.1 | 2.8 | 4.1 | 3.3 | 3.6 | 4.2 | 5.4 |
| | 2015年 | 3.4 | 3.6 | 3.3 | 3.2 | 2.7 | 2.6 | 3.8 | 3.2 | 3.2 | 3.8 | 5.1 |
| | 2016年 | 3.6 | 3.1 | 3.2 | 2.9 | 2.7 | 2.5 | 3.5 | 2.8 | 3.2 | 3.2 | 4.4 |
| | 2017年 | 3.3 | 2.8 | 2.9 | 2.5 | 2.5 | 2.4 | 3.0 | 2.5 | 3.1 | 3.1 | 3.8 |
| | 2018年 | 2.9 | 2.5 | 2.5 | 2.2 | 2.0 | 1.8 | 2.8 | 2.4 | 2.2 | 2.6 | 3.4 |
| | 2019年 | 2.6 | 2.5 | 2.3 | 2.3 | 1.9 | 1.9 | 2.6 | 2.4 | 2.3 | 2.7 | 2.7 |
| | 2020年 | 3.0 | 2.8 | 3.0 | 2.4 | 2.2 | 2.3 | 3.0 | 2.5 | 2.6 | 2.9 | 3.3 |
| 対前年増減 | 2010年 | -0.4 | -0.3 | 0.3 | 0.0 | -0.3 | -0.5 | 0.2 | -0.5 | -0.5 | 0.3 | |
| | 2011年 | 0.1 | -0.4 | -0.5 | -0.3 | -0.3 | -0.4 | -0.9 | -0.5 | 0.1 | -0.5 | |
| | 2012年 | 0.0 | -0.8 | -0.2 | -0.7 | -0.4 | -0.2 | 0.1 | 0.0 | -0.4 | -0.4 | -0.1 |
| | 2013年 | -0.6 | -0.5 | -0.3 | 0.1 | -0.1 | -0.2 | -0.7 | 0.1 | -0.4 | -0.1 | -1.1 |
| | 2014年 | -0.5 | -0.4 | -0.6 | -0.6 | -0.3 | -0.5 | -0.3 | -0.5 | -0.2 | -0.3 | -0.3 |
| | 2015年 | -0.7 | 0.0 | -0.2 | 0.0 | -0.4 | -0.2 | -0.3 | -0.1 | -0.4 | -0.4 | -0.3 |
| | 2016年 | 0.2 | -0.5 | -0.1 | -0.3 | 0.0 | -0.1 | -0.3 | -0.4 | 0.0 | -0.6 | -0.7 |
| | 2017年 | -0.3 | -0.3 | -0.3 | -0.4 | -0.2 | -0.1 | -0.5 | -0.3 | -0.1 | -0.1 | -0.6 |
| | 2018年 | -0.4 | -0.3 | -0.4 | -0.3 | -0.5 | -0.6 | -0.2 | -0.1 | -0.9 | -0.5 | -0.4 |
| | 2019年 | -0.3 | 0.0 | -0.2 | 0.1 | -0.1 | 0.1 | -0.2 | 0.0 | 0.1 | 0.1 | -0.7 |
| | 2020年 | 0.4 | 0.3 | 0.7 | 0.1 | 0.3 | 0.4 | 0.4 | 0.1 | 0.3 | 0.2 | 0.6 |

(4) 休業者は全ての地域で増加

2020年平均の休業者は、全ての地域で増加となった。

このうち、南関東が33万人の増加、近畿が15万人の増加などとなった。

(表 18)

表 18 地域別休業者数の推移

| | | 北海道 | 東北 | 南関東 | 北関東 ・甲信 | 北陸 | 東海 | 近畿 | 中国 | 四国 | 九州 | 沖縄 |
|-----------------------------------|-------|-----|----|-----|------------|----|----|----|----|----|----|----|
| (万 実 人) | 2013年 | 4 | 10 | 42 | 10 | 5 | 15 | 21 | 7 | 4 | 13 | 1 |
| | 2014 | 6 | 9 | 46 | 11 | 6 | 15 | 23 | 7 | 4 | 13 | 1 |
| | 2015 | 6 | 10 | 45 | 10 | 6 | 16 | 24 | 8 | 4 | 14 | 2 |
| | 2016 | 5 | 10 | 47 | 11 | 6 | 17 | 21 | 8 | 4 | 14 | 2 |
| | 2017 | 6 | 11 | 50 | 11 | 5 | 17 | 23 | 8 | 4 | 15 | 2 |
| | 2018 | 6 | 12 | 56 | 11 | 7 | 19 | 25 | 10 | 4 | 17 | 2 |
| | 2019 | 7 | 11 | 57 | 11 | 7 | 20 | 27 | 10 | 5 | 18 | 2 |
| | 2020 | 10 | 14 | 90 | 18 | 10 | 28 | 42 | 12 | 6 | 22 | 3 |
| 対 前 年 増 減 (万 人) | 2014年 | 2 | -1 | 4 | 1 | 1 | 0 | 2 | 0 | 0 | 0 | 0 |
| | 2015 | 0 | 1 | -1 | -1 | 0 | 1 | 1 | 1 | 0 | 1 | 1 |
| | 2016 | -1 | 0 | 2 | 1 | 0 | 1 | -3 | 0 | 0 | 0 | 0 |
| | 2017 | 1 | 1 | 3 | 0 | -1 | 0 | 2 | 0 | 0 | 1 | 0 |
| | 2018 | 0 | 1 | 6 | 0 | 2 | 2 | 2 | 2 | 0 | 2 | 0 |
| | 2019 | 1 | -1 | 1 | 0 | 0 | 1 | 2 | 0 | 1 | 1 | 0 |
| | 2020 | 3 | 3 | 33 | 7 | 3 | 8 | 15 | 2 | 1 | 4 | 1 |

2020年平均結果統計表

ページ

| | |
|--|----|
| 第1表 就業状態別15歳以上人口, 産業別就業者数, 求職理由別完全失業者数 | 23 |
| 第2表 地域, 就業状態別15歳以上人口 | 24 |

○ 労働力調査の統計データについて

総務省統計局では、ここに掲載する表以外の詳細な統計データを以下のとおり提供している。

- ◆ **長期時系列データ** …… 主要項目について1953年から直近までのデータを掲載
<https://www.stat.go.jp/data/roudou/longtime/03roudou.html> にExcel データを掲載
- ◆ **結果表（結果原表）** …… 調査時点ごとの詳細な集計データを掲載
(2000年から直近まで)
<https://www.stat.go.jp/data/roudou/2.html> にある「結果表・データベース」へのリンクから、e-Statのページを参照 (Excel データを掲載)
(1999年以前)
統計図書館 (電話: 03-5273-1132, URL: <https://www.stat.go.jp/library/index.html>) で結果表の閲覧、複写が可能
- ◆ **データベース** …… 結果原表データの一部について、データベース形式で提供 (時系列データのデータ抽出・レイアウト変換などのデータ加工・ダウンロードが可能な形式で提供)
<https://www.stat.go.jp/data/roudou/2.html> にある「結果表・データベース」へのリンクから、e-Statのページを参照 (DB データを掲載)

－ 利用上の注意 －

- 2017年の結果から算出の基礎となるベンチマーク人口を、2010年国勢調査結果を基準とする推計人口 (旧基準) から2015年国勢調査結果を基準とする推計人口 (新基準) に切り替えた[※]。これに伴い、2010年から2016年までの数値については、東日本大震災による補完推計の値も含め、比率を除き、新基準のベンチマーク人口に基づいて遡及又は補正した時系列接続用数値を別途算出した。本統計表には、この時系列接続用数値を掲載するとともに、同数値により前年比較を行っている。
 - 統計表の数値は、表章単位未満の位で四捨五入してあるため、また、総数に分類不能又は不詳の数を含むため、総数と内訳の合計とは必ずしも一致しない。
 - 増減数及び増減率は、表章単位の数値から算出している。
なお、統計表中の「*」印は、分母が小さいため比率を計算していない。
 - 統計表中の「0」は数値が表章単位に満たないもの、「-」は該当数値のないこと、「…」は調査、集計又は算出していないことを示す。
- ※ この切替えによる変動 (ギャップ) は、全国の15歳以上人口 (2015年9月結果) で+35万人 (新基準-旧基準) となっている。

第1表 就業状態別15歳以上人口、産業別就業者数、求職理由別完全失業者数

| 2020年平均 | | (万人) | | | | | | | | |
|-------------------|--|-------|------|--------|------|------|--------|------|------|--------|
| | | 男女計 | | | 男 | | | 女 | | |
| | | 実数 | 対前年 | | 実数 | 対前年 | | 実数 | 対前年 | |
| | | | 増減 | 増減率(%) | | 増減 | 増減率(%) | | 増減 | 増減率(%) |
| 15歳以上人口 | | 11080 | -12 | -0.1 | 5354 | -5 | -0.1 | 5726 | -7 | -0.1 |
| 【就業状態等】 | | | | | | | | | | |
| 労働力人口 | | 6868 | -18 | -0.3 | 3823 | -5 | -0.1 | 3044 | -14 | -0.5 |
| 就業者 | | 6676 | -48 | -0.7 | 3709 | -24 | -0.6 | 2968 | -24 | -0.8 |
| 自営業 | | 526 | -5 | -0.9 | 391 | -3 | -0.8 | 135 | -2 | -1.5 |
| 家族従業者 | | 140 | -4 | -2.8 | 27 | -2 | -6.9 | 113 | -2 | -1.7 |
| 雇用者 | | 5973 | -31 | -0.5 | 3270 | -14 | -0.4 | 2703 | -17 | -0.6 |
| うち役員を除く雇用者 | | 5629 | -40 | -0.7 | 3010 | -23 | -0.8 | 2620 | -16 | -0.6 |
| 正規の職員・従業員 | | 3539 | 36 | 1.0 | 2345 | 3 | 0.1 | 1194 | 33 | 2.8 |
| 非正規の職員・従業員 | | 2090 | -75 | -3.5 | 665 | -26 | -3.8 | 1425 | -50 | -3.4 |
| パート・アルバイト | | 1473 | -46 | -3.0 | 348 | -7 | -2.0 | 1125 | -39 | -3.4 |
| パート | | 1024 | -23 | -2.2 | 122 | -1 | -0.8 | 902 | -22 | -2.4 |
| アルバイト | | 449 | -23 | -4.9 | 225 | -7 | -3.0 | 223 | -17 | -7.1 |
| 労働者派遣事業所の派遣社員 | | 138 | -3 | -2.1 | 54 | -2 | -3.6 | 85 | 0 | 0.0 |
| 契約社員 | | 279 | -15 | -5.1 | 146 | -10 | -6.4 | 133 | -5 | -3.6 |
| 嘱託 | | 116 | -9 | -7.2 | 75 | -6 | -7.4 | 41 | -3 | -6.8 |
| その他 | | 85 | -1 | -1.2 | 43 | 0 | 0.0 | 42 | -1 | -2.3 |
| 完全失業者 | | 191 | 29 | 17.9 | 115 | 19 | 19.8 | 76 | 10 | 15.2 |
| 非労働力人口 | | 4204 | 7 | 0.2 | 1527 | 1 | 0.1 | 2677 | 7 | 0.3 |
| 【主な産業別就業者】 | | | | | | | | | | |
| 農業、林業 | | 200 | -7 | -3.4 | 121 | -4 | -3.2 | 79 | -4 | -4.8 |
| 建設業 | | 492 | -7 | -1.4 | 410 | -5 | -1.2 | 82 | -2 | -2.4 |
| 製造業 | | 1045 | -18 | -1.7 | 733 | -11 | -1.5 | 312 | -7 | -2.2 |
| 情報通信業 | | 240 | 11 | 4.8 | 172 | 8 | 4.9 | 68 | 3 | 4.6 |
| 運輸業、郵便業 | | 347 | 0 | 0.0 | 273 | 0 | 0.0 | 74 | 0 | 0.0 |
| 卸売業、小売業 | | 1057 | -2 | -0.2 | 506 | -1 | -0.2 | 551 | -1 | -0.2 |
| 金融業、保険業 | | 166 | 0 | 0.0 | 75 | -3 | -3.8 | 91 | 3 | 3.4 |
| 不動産業、物品賃貸業 | | 140 | 11 | 8.5 | 84 | 7 | 9.1 | 56 | 4 | 7.7 |
| 学術研究、専門・技術サービス業 | | 244 | 4 | 1.7 | 157 | 2 | 1.3 | 86 | 1 | 1.2 |
| 宿泊業、飲食サービス業 | | 391 | -29 | -6.9 | 150 | -8 | -5.1 | 241 | -21 | -8.0 |
| 生活関連サービス業、娯楽業 | | 235 | -7 | -2.9 | 96 | 0 | 0.0 | 138 | -7 | -4.8 |
| 教育、学習支援業 | | 339 | 5 | 1.5 | 144 | 4 | 2.9 | 195 | 1 | 0.5 |
| 医療、福祉 | | 862 | 19 | 2.3 | 211 | 3 | 1.4 | 651 | 16 | 2.5 |
| サービス業(他に分類されないもの) | | 452 | -3 | -0.7 | 270 | -1 | -0.4 | 182 | -3 | -1.6 |
| 公務 | | 247 | 6 | 2.5 | 173 | -1 | -0.6 | 74 | 7 | 10.4 |
| 【主な産業別雇用者】 | | | | | | | | | | |
| 農業、林業 | | 59 | -2 | -3.3 | 32 | -1 | -3.0 | 26 | -2 | -7.1 |
| 建設業 | | 402 | -7 | -1.7 | 329 | -5 | -1.5 | 73 | -2 | -2.7 |
| 製造業 | | 1003 | -13 | -1.3 | 709 | -8 | -1.1 | 294 | -5 | -1.7 |
| 情報通信業 | | 228 | 11 | 5.1 | 162 | 7 | 4.5 | 65 | 3 | 4.8 |
| 運輸業、郵便業 | | 335 | 0 | 0.0 | 262 | -1 | -0.4 | 73 | 1 | 1.4 |
| 卸売業、小売業 | | 982 | -4 | -0.4 | 465 | -1 | -0.2 | 518 | -1 | -0.2 |
| 金融業、保険業 | | 163 | 0 | 0.0 | 73 | -4 | -5.2 | 90 | 3 | 3.4 |
| 不動産業、物品賃貸業 | | 123 | 8 | 7.0 | 74 | 5 | 7.2 | 49 | 3 | 6.5 |
| 学術研究、専門・技術サービス業 | | 189 | 3 | 1.6 | 120 | 2 | 1.7 | 69 | 1 | 1.5 |
| 宿泊業、飲食サービス業 | | 339 | -25 | -6.9 | 125 | -5 | -3.8 | 214 | -20 | -8.5 |
| 生活関連サービス業、娯楽業 | | 180 | -8 | -4.3 | 73 | 0 | 0.0 | 107 | -8 | -7.0 |
| 教育、学習支援業 | | 313 | 5 | 1.6 | 137 | 4 | 3.0 | 176 | 1 | 0.6 |
| 医療、福祉 | | 832 | 18 | 2.2 | 192 | 3 | 1.6 | 640 | 15 | 2.4 |
| サービス業(他に分類されないもの) | | 405 | -1 | -0.2 | 239 | 1 | 0.4 | 166 | -2 | -1.2 |
| 公務 | | 247 | 6 | 2.5 | 173 | -1 | -0.6 | 74 | 7 | 10.4 |
| 【求職理由別完全失業者】 | | | | | | | | | | |
| 定年又は雇用契約の満了による離職 | | 20 | 4 | 25.0 | 13 | 3 | 30.0 | 7 | 1 | * |
| 勤め先や事業の都合による離職 | | 35 | 14 | 66.7 | 21 | 8 | 61.5 | 14 | 6 | * |
| 自発的な離職(自己都合) | | 73 | 3 | 4.3 | 41 | 2 | 5.1 | 32 | 1 | 3.2 |
| 学卒未就職 | | 7 | 2 | * | 4 | 1 | * | 2 | 1 | * |
| 収入を得る必要が生じたから | | 24 | 5 | 26.3 | 14 | 3 | 27.3 | 10 | 2 | * |
| その他 | | 16 | 1 | 6.7 | 10 | 1 | * | 6 | 0 | * |
| 【完全失業率(%、ポイント)】 | | | | | | | | | | |
| 総数 | | 2.8 | 0.4 | ... | 3.0 | 0.5 | ... | 2.5 | 0.3 | ... |
| 15～24歳 | | 4.6 | 0.8 | ... | 5.0 | 1.1 | ... | 4.2 | 0.5 | ... |
| 25～34歳 | | 3.9 | 0.7 | ... | 4.1 | 0.6 | ... | 3.7 | 0.8 | ... |
| 35～44歳 | | 2.5 | 0.3 | ... | 2.7 | 0.6 | ... | 2.3 | 0.2 | ... |
| 45～54歳 | | 2.3 | 0.3 | ... | 2.4 | 0.4 | ... | 2.3 | 0.4 | ... |
| 55～64歳 | | 2.6 | 0.5 | ... | 2.9 | 0.5 | ... | 2.1 | 0.2 | ... |
| 65歳以上 | | 1.7 | 0.2 | ... | 2.4 | 0.4 | ... | 1.1 | 0.3 | ... |
| 【労働力人口比率(%、ポイント)】 | | | | | | | | | | |
| 総数 | | 62.0 | -0.1 | ... | 71.4 | 0.0 | ... | 53.2 | -0.1 | ... |
| 【就業者(%、ポイント)】 | | | | | | | | | | |
| 総数 | | 60.3 | -0.3 | ... | 69.3 | -0.4 | ... | 51.8 | -0.4 | ... |

第 2 表 地 域 ， 就 業 状 態 別

| | | 15歳 以上 人口 | 労働力人口 | | | | 非労働 力人口 | 労働力 人口 比率 | 就業率 | 完全 失業率 | |
|--------|----------------------------|-----------------|-------|------|-------------------|-------------------|------------|-----------------|------|-----------|-----|
| | | | 総数 | 就業者 | うち 雇 用 者 | 完全 失 業 者 | | | | | |
| 実 数 | 北 海 道 | 2015年 | 477 | 264 | 255 | 228 | 9 | 211 | 55.5 | 53.6 | 3.4 |
| | | 2016 | 475 | 266 | 257 | 230 | 10 | 209 | 56.0 | 54.0 | 3.6 |
| | | 2017 | 473 | 266 | 258 | 232 | 9 | 207 | 56.3 | 54.4 | 3.3 |
| | | 2018 | 471 | 271 | 263 | 238 | 8 | 200 | 57.6 | 55.9 | 2.9 |
| | | 2019 | 469 | 273 | 266 | 240 | 7 | 196 | 58.2 | 56.7 | 2.6 |
| | | 2020 | 466 | 270 | 262 | 235 | 8 | 196 | 58.0 | 56.2 | 3.0 |
| | 東 北 | 2015年 | 793 | 464 | 447 | 385 | 16 | 328 | 58.4 | 56.3 | 3.6 |
| | | 2016 | 788 | 465 | 451 | 390 | 14 | 323 | 59.0 | 57.1 | 3.1 |
| | | 2017 | 783 | 464 | 452 | 392 | 13 | 318 | 59.3 | 57.7 | 2.8 |
| | | 2018 | 777 | 465 | 454 | 392 | 12 | 311 | 59.9 | 58.4 | 2.5 |
| | | 2019 | 771 | 467 | 456 | 395 | 12 | 303 | 60.6 | 59.1 | 2.5 |
| | | 2020 | 765 | 465 | 452 | 392 | 13 | 299 | 60.8 | 59.1 | 2.8 |
| | 南 関 東 | 2015年 | 3173 | 1966 | 1900 | 1722 | 66 | 1204 | 61.9 | 59.9 | 3.3 |
| | | 2016 | 3191 | 1993 | 1930 | 1757 | 64 | 1195 | 62.4 | 60.4 | 3.2 |
| | | 2017 | 3208 | 2019 | 1960 | 1789 | 59 | 1186 | 63.0 | 61.1 | 2.9 |
| | | 2018 | 3224 | 2066 | 2015 | 1839 | 51 | 1154 | 64.1 | 62.5 | 2.5 |
| | | 2019 | 3241 | 2100 | 2051 | 1877 | 49 | 1138 | 64.8 | 63.3 | 2.3 |
| | | 2020 | 3254 | 2103 | 2040 | 1869 | 63 | 1149 | 64.6 | 62.7 | 3.0 |
| | 北 関 東 ・ 甲 信 | 2015年 | 855 | 519 | 502 | 433 | 16 | 336 | 60.5 | 58.6 | 3.2 |
| | | 2016 | 853 | 516 | 501 | 434 | 15 | 337 | 60.4 | 58.7 | 2.9 |
| 2017 | | 851 | 516 | 503 | 436 | 13 | 335 | 60.6 | 59.1 | 2.5 | |
| 2018 | | 848 | 524 | 513 | 442 | 11 | 323 | 61.8 | 60.5 | 2.2 | |
| 2019 | | 845 | 525 | 513 | 444 | 12 | 318 | 62.2 | 60.8 | 2.3 | |
| 2020 | | 841 | 520 | 508 | 443 | 13 | 320 | 61.8 | 60.3 | 2.4 | |
| 北 陸 | 2015年 | 465 | 282 | 273 | 242 | 8 | 184 | 60.3 | 58.7 | 2.7 | |
| | 2016 | 464 | 281 | 273 | 244 | 8 | 182 | 60.5 | 58.9 | 2.7 | |
| | 2017 | 462 | 280 | 273 | 244 | 7 | 181 | 60.7 | 59.1 | 2.5 | |
| | 2018 | 459 | 283 | 278 | 247 | 6 | 176 | 61.7 | 60.5 | 2.0 | |
| | 2019 | 457 | 284 | 279 | 250 | 5 | 172 | 62.3 | 61.1 | 1.9 | |
| | 2020 | 454 | 282 | 276 | 247 | 6 | 172 | 62.1 | 60.8 | 2.2 | |
| 東 海 | 2015年 | 1302 | 798 | 777 | 694 | 21 | 503 | 61.3 | 59.7 | 2.6 | |
| | 2016 | 1303 | 805 | 785 | 705 | 20 | 497 | 61.8 | 60.2 | 2.5 | |
| | 2017 | 1304 | 811 | 792 | 714 | 19 | 493 | 62.2 | 60.7 | 2.4 | |
| | 2018 | 1304 | 827 | 813 | 728 | 15 | 476 | 63.4 | 62.3 | 1.8 | |
| | 2019 | 1305 | 834 | 819 | 734 | 16 | 469 | 63.9 | 62.7 | 1.9 | |
| | 2020 | 1304 | 829 | 810 | 730 | 19 | 474 | 63.5 | 62.1 | 2.3 | |
| 近 畿 | 2015年 | 1811 | 1034 | 995 | 880 | 40 | 775 | 57.1 | 54.9 | 3.8 | |
| | 2016 | 1810 | 1049 | 1013 | 899 | 37 | 759 | 58.0 | 55.9 | 3.5 | |
| | 2017 | 1808 | 1057 | 1026 | 912 | 31 | 750 | 58.5 | 56.7 | 3.0 | |
| | 2018 | 1807 | 1070 | 1040 | 926 | 30 | 735 | 59.2 | 57.6 | 2.8 | |
| | 2019 | 1805 | 1080 | 1052 | 938 | 28 | 723 | 59.8 | 58.3 | 2.6 | |
| | 2020 | 1803 | 1081 | 1049 | 938 | 33 | 720 | 60.0 | 58.2 | 3.0 | |
| 中 国 | 2015年 | 648 | 376 | 364 | 322 | 12 | 272 | 57.8 | 56.0 | 3.2 | |
| | 2016 | 646 | 376 | 366 | 326 | 11 | 270 | 58.1 | 56.4 | 2.8 | |
| | 2017 | 644 | 378 | 369 | 328 | 10 | 266 | 58.7 | 57.2 | 2.5 | |
| | 2018 | 641 | 385 | 376 | 336 | 9 | 256 | 60.1 | 58.7 | 2.4 | |
| | 2019 | 638 | 386 | 377 | 338 | 9 | 252 | 60.5 | 59.1 | 2.4 | |
| | 2020 | 635 | 382 | 372 | 333 | 10 | 253 | 60.1 | 58.6 | 2.5 | |
| 四 国 | 2015年 | 339 | 192 | 186 | 154 | 6 | 146 | 56.6 | 54.8 | 3.2 | |
| | 2016 | 336 | 192 | 186 | 155 | 6 | 144 | 56.8 | 55.0 | 3.2 | |
| | 2017 | 334 | 191 | 185 | 154 | 6 | 143 | 57.1 | 55.3 | 3.1 | |
| | 2018 | 332 | 191 | 187 | 158 | 4 | 141 | 57.6 | 56.3 | 2.2 | |
| | 2019 | 329 | 190 | 186 | 159 | 4 | 138 | 57.9 | 56.6 | 2.3 | |
| | 2020 | 327 | 191 | 186 | 159 | 5 | 136 | 58.3 | 56.8 | 2.6 | |
| 九 州 | 2015年 | 1128 | 657 | 632 | 546 | 25 | 471 | 58.3 | 56.0 | 3.8 | |
| | 2016 | 1125 | 657 | 636 | 551 | 21 | 467 | 58.4 | 56.6 | 3.2 | |
| | 2017 | 1122 | 665 | 645 | 558 | 20 | 456 | 59.3 | 57.5 | 3.1 | |
| | 2018 | 1118 | 672 | 655 | 568 | 18 | 445 | 60.1 | 58.6 | 2.6 | |
| | 2019 | 1113 | 671 | 653 | 568 | 18 | 441 | 60.3 | 58.7 | 2.7 | |
| | 2020 | 1109 | 669 | 650 | 565 | 19 | 439 | 60.3 | 58.6 | 2.9 | |
| 沖 縄 | 2015年 | 119 | 70 | 67 | 57 | 4 | 48 | 59.4 | 56.4 | 5.1 | |
| | 2016 | 119 | 71 | 68 | 59 | 3 | 48 | 59.9 | 57.3 | 4.4 | |
| | 2017 | 119 | 72 | 69 | 60 | 3 | 48 | 60.1 | 57.8 | 3.8 | |
| | 2018 | 120 | 73 | 71 | 61 | 2 | 47 | 61.1 | 59.0 | 3.4 | |
| | 2019 | 121 | 75 | 73 | 63 | 2 | 46 | 61.9 | 60.2 | 2.7 | |
| | 2020 | 121 | 75 | 73 | 63 | 3 | 46 | 62.1 | 59.9 | 3.3 | |

北海道:北海道
 東北:青森県,岩手県,宮城県,秋田県,山形県,福島県
 南関東:埼玉県,千葉県,東京都,神奈川県
 北関東・甲信:茨城県,栃木県,群馬県,山梨県,長野県
 北陸:新潟県,富山県,石川県,福井県
 東海:岐阜県,静岡県,愛知県,三重県

15 歳 以 上 人 口

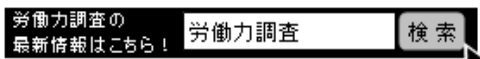
| | | | 15歳 以上 人口 | 労働力人口 | | | | 非労働 力人口 | 労働力 人口 比率 | 就業率 | 完全 失業率 |
|--|----------------------------|-------|-----------------|-------|-----|-------------------|-------------------|------------|-----------------|------|-----------|
| | | | | 総数 | 就業者 | うち 雇 用 者 | 完全 失 業 者 | | | | |
| 対 前 年 増 減 (万人・ポイント) | 北 海 道 | 2015年 | -2 | -1 | 1 | 1 | -2 | -2 | 0.1 | 0.5 | -0.7 |
| | | 2016 | -2 | 2 | 2 | 2 | 1 | -2 | 0.5 | 0.4 | 0.2 |
| | | 2017 | -2 | 0 | 1 | 2 | -1 | -2 | 0.3 | 0.4 | -0.3 |
| | | 2018 | -2 | 5 | 5 | 6 | -1 | -7 | 1.3 | 1.5 | -0.4 |
| | | 2019 | -2 | 2 | 3 | 2 | -1 | -4 | 0.6 | 0.8 | -0.3 |
| | | 2020 | -3 | -3 | -4 | -5 | 1 | 0 | -0.2 | -0.5 | 0.4 |
| | 東 北 | 2015年 | -4 | -2 | -2 | 0 | 0 | -2 | 0.0 | -0.1 | 0.0 |
| | | 2016 | -5 | 1 | 4 | 5 | -2 | -5 | 0.6 | 0.8 | -0.5 |
| | | 2017 | -5 | -1 | 1 | 2 | -1 | -5 | 0.3 | 0.6 | -0.3 |
| | | 2018 | -6 | 1 | 2 | 0 | -1 | -7 | 0.6 | 0.7 | -0.3 |
| | | 2019 | -6 | 2 | 2 | 3 | 0 | -8 | 0.7 | 0.7 | 0.0 |
| | | 2020 | -6 | -2 | -4 | -3 | 1 | -4 | 0.2 | 0.0 | 0.3 |
| | 南 関 東 | 2015年 | 17 | 16 | 19 | 22 | -3 | 0 | 0.1 | 0.3 | -0.2 |
| | | 2016 | 18 | 27 | 30 | 35 | -2 | -9 | 0.5 | 0.5 | -0.1 |
| | | 2017 | 17 | 26 | 30 | 32 | -5 | -9 | 0.6 | 0.7 | -0.3 |
| | | 2018 | 16 | 47 | 55 | 50 | -8 | -32 | 1.1 | 1.4 | -0.4 |
| | | 2019 | 17 | 34 | 36 | 38 | -2 | -16 | 0.7 | 0.8 | -0.2 |
| | | 2020 | 13 | 3 | -11 | -8 | 14 | 11 | -0.2 | -0.6 | 0.7 |
| | 北 関 東 ・ 甲 信 | 2015年 | -2 | -1 | -1 | 1 | -1 | 0 | -0.1 | -0.1 | 0.0 |
| | | 2016 | -2 | -3 | -1 | 1 | -1 | 1 | -0.1 | 0.1 | -0.3 |
| 2017 | | -2 | 0 | 2 | 2 | -2 | -2 | 0.2 | 0.4 | -0.4 | |
| 2018 | | -3 | 8 | 10 | 6 | -2 | -12 | 1.2 | 1.4 | -0.3 | |
| 2019 | | -3 | 1 | 0 | 2 | 1 | -5 | 0.4 | 0.3 | 0.1 | |
| 2020 | | -4 | -5 | -5 | -1 | 1 | 2 | -0.4 | -0.5 | 0.1 | |
| 北 陸 | 2015年 | -2 | 2 | 2 | 2 | -1 | -3 | 0.5 | 0.7 | -0.4 | |
| | 2016 | -1 | -1 | 0 | 2 | 0 | -2 | 0.2 | 0.2 | 0.0 | |
| | 2017 | -2 | -1 | 0 | 0 | -1 | -1 | 0.2 | 0.2 | -0.2 | |
| | 2018 | -3 | 3 | 5 | 3 | -1 | -5 | 1.0 | 1.4 | -0.5 | |
| | 2019 | -2 | 1 | 1 | 3 | -1 | -4 | 0.6 | 0.6 | -0.1 | |
| | 2020 | -3 | -2 | -3 | -3 | 1 | 0 | -0.2 | -0.3 | 0.3 | |
| 東 海 | 2015年 | 2 | -1 | 0 | 3 | -1 | 3 | -0.1 | 0.0 | -0.2 | |
| | 2016 | 1 | 7 | 8 | 11 | -1 | -6 | 0.5 | 0.5 | -0.1 | |
| | 2017 | 1 | 6 | 7 | 9 | -1 | -4 | 0.4 | 0.5 | -0.1 | |
| | 2018 | 0 | 16 | 21 | 14 | -4 | -17 | 1.2 | 1.6 | -0.6 | |
| | 2019 | 1 | 7 | 6 | 6 | 1 | -7 | 0.5 | 0.4 | 0.1 | |
| | 2020 | -1 | -5 | -9 | -4 | 3 | 5 | -0.4 | -0.6 | 0.4 | |
| 近 畿 | 2015年 | -1 | -1 | 3 | 5 | -2 | 0 | 0.0 | 0.1 | -0.3 | |
| | 2016 | -1 | 15 | 18 | 19 | -3 | -16 | 0.9 | 1.0 | -0.3 | |
| | 2017 | -2 | 8 | 13 | 13 | -6 | -9 | 0.5 | 0.8 | -0.5 | |
| | 2018 | -1 | 13 | 14 | 14 | -1 | -15 | 0.7 | 0.9 | -0.2 | |
| | 2019 | -2 | 10 | 12 | 12 | -2 | -12 | 0.6 | 0.7 | -0.2 | |
| | 2020 | -2 | 1 | -3 | 0 | 5 | -3 | 0.2 | -0.1 | 0.4 | |
| 中 国 | 2015年 | -2 | 2 | 2 | 4 | 0 | -3 | 0.2 | 0.4 | -0.1 | |
| | 2016 | -2 | 0 | 2 | 4 | -1 | -2 | 0.3 | 0.4 | -0.4 | |
| | 2017 | -2 | 2 | 3 | 2 | -1 | -4 | 0.6 | 0.8 | -0.3 | |
| | 2018 | -3 | 7 | 7 | 8 | -1 | -10 | 1.4 | 1.5 | -0.1 | |
| | 2019 | -3 | 1 | 1 | 2 | 0 | -4 | 0.4 | 0.4 | 0.0 | |
| | 2020 | -3 | -4 | -5 | -5 | 1 | 1 | -0.4 | -0.5 | 0.1 | |
| 四 国 | 2015年 | -2 | 0 | 1 | 0 | -1 | -2 | 0.4 | 0.6 | -0.4 | |
| | 2016 | -3 | 0 | 0 | 1 | 0 | -2 | 0.2 | 0.2 | 0.0 | |
| | 2017 | -2 | -1 | -1 | -1 | 0 | -1 | 0.3 | 0.3 | -0.1 | |
| | 2018 | -2 | 0 | 2 | 4 | -2 | -2 | 0.5 | 1.0 | -0.9 | |
| | 2019 | -3 | -1 | -1 | 1 | 0 | -3 | 0.3 | 0.3 | 0.1 | |
| | 2020 | -2 | 1 | 0 | 0 | 1 | -2 | 0.4 | 0.2 | 0.3 | |
| 九 州 | 2015年 | -4 | 2 | 4 | 11 | -2 | -5 | 0.4 | 0.5 | -0.4 | |
| | 2016 | -3 | 0 | 4 | 5 | -4 | -4 | 0.1 | 0.6 | -0.6 | |
| | 2017 | -3 | 8 | 9 | 7 | -1 | -11 | 0.9 | 0.9 | -0.1 | |
| | 2018 | -4 | 7 | 10 | 10 | -2 | -11 | 0.8 | 1.1 | -0.5 | |
| | 2019 | -5 | -1 | -2 | 0 | 0 | -4 | 0.2 | 0.1 | 0.1 | |
| | 2020 | -4 | -2 | -3 | -3 | 1 | -2 | 0.0 | -0.1 | 0.2 | |
| 沖 縄 | 2015年 | 1 | 2 | 2 | 1 | 0 | -1 | 1.2 | 1.4 | -0.3 | |
| | 2016 | 0 | 1 | 1 | 2 | -1 | 0 | 0.5 | 0.9 | -0.7 | |
| | 2017 | 0 | 1 | 1 | 1 | 0 | 0 | 0.2 | 0.5 | -0.6 | |
| | 2018 | 1 | 1 | 2 | 1 | -1 | -1 | 1.0 | 1.2 | -0.4 | |
| | 2019 | 1 | 2 | 2 | 2 | 0 | -1 | 0.8 | 1.2 | -0.7 | |
| | 2020 | 0 | 0 | 0 | 0 | 1 | 0 | 0.2 | -0.3 | 0.6 | |

近畿：滋賀県，京都府，大阪府，兵庫県，奈良県，和歌山県
 四国：鳥取県，島根県，岡山県，広島県，山口県
 九州：福岡県，佐賀県，長崎県，熊本県，大分県，宮崎県，鹿児島県
 沖縄：沖縄県

<内容に関する問合せ先>



総務省統計局統計調査部労働力人口統計室
審査発表第一係・就業動向指標第一係
電話 03(5273)1162
FAX 03(5273)1184



ホームページURL

<https://www.stat.go.jp/data/roudou/index.html>

この冊子は、次のURLからダウンロードできます。

(基本集計・年平均)

<https://www.stat.go.jp/data/roudou/sokuhou/nen/ft/index.html>

Website (in English)

<https://www.stat.go.jp/english/data/roudou/index.html>

The latest yearly average results (in English)

<https://www.stat.go.jp/english/data/roudou/results/annual/ft/index.html>

Portal Site of Official Statistics of Japan (in English)

<https://www.e-stat.go.jp/en/>

政府統計の総合窓口 (e-Stat)

<https://www.e-stat.go.jp/>

*結果の概要は、統計メールニュースでも配信しています。

メールニュースのお申込みは、統計局ホームページから。

<https://www.stat.go.jp/>

*労働力調査の詳細については、『労働力調査の解説』を御参照ください。

<https://www.stat.go.jp/data/roudou/10.html>

*統計データを引用・転載する場合には、出典（府省名、統計調査名）の表記をお願いします。