

第1 就業状態の動向

1 労働力人口

(1) 労働力人口は18万人の減少

労働力人口（15歳以上人口のうち、就業者と完全失業者を合わせた人口）は、2020年平均で6868万人と、前年に比べ18万人の減少（8年ぶりの減少）となった。男女別にみると、男性は3823万人と5万人の減少、女性は3044万人と14万人の減少となった。

また、15～64歳の労働力人口は、2020年平均で5946万人と、前年に比べ34万人の減少となった。男女別にみると、男性は3272万人と14万人の減少、女性は2673万人と20万人の減少となった。

（図1，表1，統計表第1表）

図1 労働力人口の推移

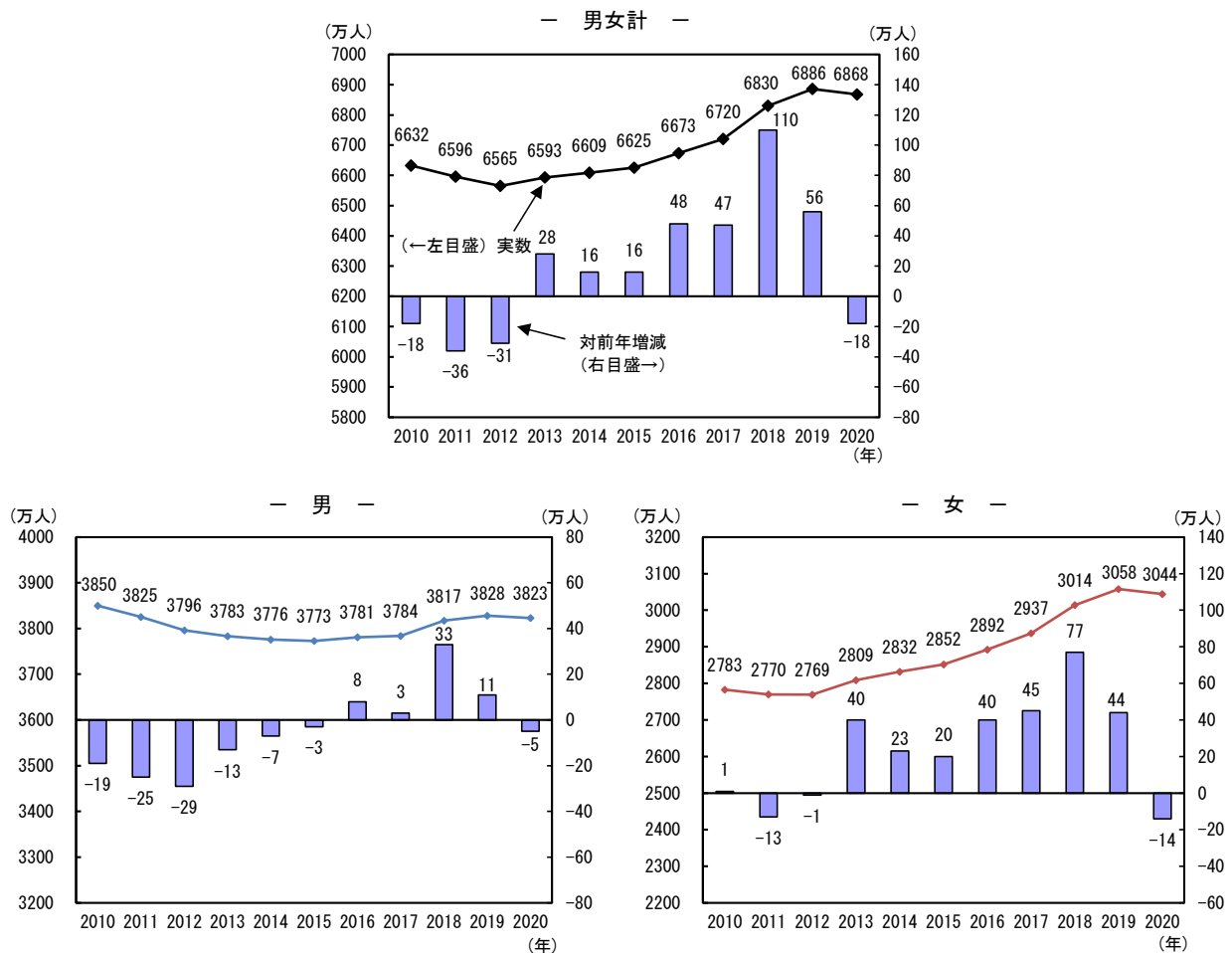


表1 年齢階級別労働力人口の推移

(万人)

		男女計							男		女		
		総数	15～64歳	15～24歳	25～34歳	35～44歳	45～54歳	55～64歳	65歳以上	総数	15～64歳	総数	15～64歳
実数	2010年	6632	6047	544	1329	1542	1343	1290	585	3850	3488	2783	2559
	2011	6596	6011	525	1291	1569	1333	1293	584	3825	3466	2770	2546
	2012	6565	5955	514	1261	1577	1346	1257	610	3796	3420	2769	2535
	2013	6593	5941	518	1239	1582	1380	1222	651	3783	3381	2809	2559
	2014	6609	5910	518	1214	1576	1406	1196	698	3776	3349	2832	2561
	2015	6625	5878	516	1191	1558	1439	1173	746	3773	3318	2852	2560
	2016	6673	5887	539	1180	1527	1482	1159	786	3781	3307	2892	2580
	2017	6720	5899	545	1167	1497	1526	1164	822	3784	3289	2937	2609
	2018	6830	5955	583	1160	1469	1567	1175	875	3817	3294	3014	2660
	2019	6886	5980	603	1147	1432	1612	1187	907	3828	3286	3058	2693
2020	6868	5946	590	1143	1384	1626	1204	922	3823	3272	3044	2673	
対前年増減	2010年	-18	-24	-21	-35	19	11	3	6	-19	-18	1	-6
	2011	-36	-36	-19	-38	27	-10	3	-1	-25	-22	-13	-13
	2012	-31	-56	-11	-30	8	13	-36	26	-29	-46	-1	-11
	2013	28	-14	4	-22	5	34	-35	41	-13	-39	40	24
	2014	16	-31	0	-25	-6	26	-26	47	-7	-32	23	2
	2015	16	-32	-2	-23	-18	33	-23	48	-3	-31	20	-1
	2016	48	9	23	-11	-31	43	-14	40	8	-11	40	20
	2017	47	12	6	-13	-30	44	5	36	3	-18	45	29
	2018	110	56	38	-7	-28	41	11	53	33	5	77	51
	2019	56	25	20	-13	-37	45	12	32	11	-8	44	33
2020	-18	-34	-13	-4	-48	14	17	15	-5	-14	-14	-20	

参考表 年齢階級別15歳以上人口の推移

(万人)

		男女計							男		女		
		総数	15～64歳	15～24歳	25～34歳	35～44歳	45～54歳	55～64歳	65歳以上	総数	15～64歳	総数	15～64歳
実数	2010年	11111	8170	1270	1586	1862	1573	1880	2941	5365	4111	5746	4059
	2011	11117	8149	1248	1544	1893	1567	1898	2967	5367	4102	5750	4047
	2012	11110	8055	1233	1502	1897	1582	1841	3055	5363	4056	5747	3999
	2013	11107	7939	1224	1463	1882	1610	1760	3168	5362	4000	5746	3939
	2014	11109	7831	1217	1430	1861	1638	1686	3278	5363	3949	5746	3882
	2015	11110	7740	1215	1399	1833	1670	1624	3370	5365	3906	5746	3833
	2016	11111	7665	1218	1370	1792	1708	1577	3446	5366	3872	5745	3793
	2017	11108	7604	1222	1345	1743	1750	1544	3504	5365	3844	5743	3760
	2018	11101	7552	1224	1321	1689	1792	1526	3549	5362	3821	5739	3732
	2019	11092	7510	1222	1301	1637	1829	1522	3582	5359	3802	5733	3708
2020	11080	7468	1213	1290	1589	1846	1529	3612	5354	3783	5726	3684	
対前年増減	2010年	12	-39	-28	-45	19	8	8	51	1	-20	10	-19
	2011	6	-21	-22	-42	31	-6	18	26	2	-9	4	-12
	2012	-7	-94	-15	-42	4	15	-57	88	-4	-46	-3	-48
	2013	-3	-116	-9	-39	-15	28	-81	113	-1	-56	-1	-60
	2014	2	-108	-7	-33	-21	28	-74	110	1	-51	0	-57
	2015	1	-91	-2	-31	-28	32	-62	92	2	-43	0	-49
	2016	1	-75	3	-29	-41	38	-47	76	1	-34	-1	-40
	2017	-3	-61	4	-25	-49	42	-33	58	-1	-28	-2	-33
	2018	-7	-52	2	-24	-54	42	-18	45	-3	-23	-4	-28
	2019	-9	-42	-2	-20	-52	37	-4	33	-3	-19	-6	-24
2020	-12	-42	-9	-11	-48	17	7	30	-5	-19	-7	-24	

注) 労働力調査の「15歳以上人口」(毎月末現在)は「人口推計」(総務省統計局)の翌月1日現在の概算値を用いている。なお、「人口推計」では概算値が当月の下旬に公表され、確定値はその5か月後に公表されている。

(2) 労働力人口比率は0.1ポイントの低下

労働力人口比率（15歳以上人口に占める労働力人口の割合）は、2020年平均で62.0%と、前年に比べ0.1ポイントの低下（8年ぶりの低下）となった。男女別にみると、男性は71.4%と同率、女性は53.2%と0.1ポイントの低下となった。

また、15～64歳の労働力人口比率は、2020年平均で79.6%と、前年と同率となった。男女別にみると、男性は86.5%と0.1ポイントの上昇、女性は72.6%と同率となった。

なお、15～64歳の労働力人口比率を10歳階級別にみると、男性は55～64歳が0.7ポイントの上昇、45～54歳が0.1ポイントの上昇などとなった。女性は15～24歳が1.0ポイントの低下、25～34歳が0.9ポイントの上昇などとなった。

（表2，統計表第1表）

表2 年齢階級別労働力人口比率の推移

		男女計		男							女								
		総数	15～64歳	総数	15～64歳	15～24歳	25～34歳	35～44歳	45～54歳	55～64歳	65歳以上	総数	15～64歳	15～24歳	25～34歳	35～44歳	45～54歳	55～64歳	65歳以上
実数	2010年	59.6	74.0	71.6	84.8	42.4	95.1	96.8	96.4	83.9	28.8	48.5	63.1	44.0	72.3	68.6	74.2	53.9	13.3
	2011	59.3	73.8	71.1	84.4	41.9	95.0	96.6	95.9	83.2	28.4	48.2	63.0	43.3	72.2	68.9	74.2	53.6	13.1
	2012	59.1	73.9	70.8	84.3	41.5	94.7	96.2	95.6	82.8	28.7	48.2	63.4	42.1	72.9	69.7	74.6	54.0	13.4
	2013	59.3	74.8	70.5	84.6	42.0	94.7	96.3	95.7	83.5	29.4	48.9	65.0	43.3	74.3	71.4	75.7	55.8	13.8
	2014	59.4	75.5	70.4	84.8	42.7	94.5	96.4	95.5	84.7	30.2	49.2	66.0	43.4	74.9	72.6	76.3	57.4	14.5
	2015	59.6	75.9	70.3	85.0	42.9	94.5	96.1	95.4	85.6	31.1	49.6	66.8	43.1	75.3	73.4	76.9	59.2	15.3
	2016	60.0	76.8	70.4	85.4	44.7	94.8	96.1	95.6	86.4	31.7	50.3	68.1	44.9	77.1	74.0	77.8	60.9	15.9
	2017	60.5	77.6	70.5	85.6	44.3	94.9	96.1	95.4	87.7	32.5	51.1	69.4	44.9	78.5	75.3	78.8	63.3	16.5
	2018	61.5	78.9	71.2	86.2	47.1	95.1	96.3	95.5	88.5	33.9	52.5	71.3	48.3	80.2	77.4	79.3	65.7	17.6
	2019	62.1	79.6	71.4	86.4	48.5	94.9	96.3	95.4	89.0	34.8	53.3	72.6	50.1	81.1	78.6	80.7	67.2	18.0
	2020	62.0	79.6	71.4	86.5	48.1	94.9	96.0	95.5	89.7	35.1	53.2	72.6	49.1	82.0	77.9	80.5	68.0	18.2
対前年増減	2010年	-0.3	0.1	-0.4	0.0	-0.4	-0.1	0.1	0.3	-0.7	-0.6	0.0	0.2	-0.9	0.4	0.3	0.3	0.4	0.2
	2011	-0.3	-0.2	-0.5	-0.4	-0.5	-0.1	-0.2	-0.5	-0.7	-0.4	-0.3	-0.1	-0.7	-0.1	0.3	0.0	-0.3	-0.2
	2012	-0.2	0.1	-0.3	-0.1	-0.4	-0.3	-0.4	-0.3	-0.4	0.3	0.0	0.4	-1.2	0.7	0.8	0.4	0.4	0.3
	2013	0.2	0.9	-0.3	0.3	0.5	0.0	0.1	0.1	0.7	0.7	0.7	1.6	1.2	1.4	1.7	1.1	1.8	0.4
	2014	0.1	0.7	-0.1	0.2	0.7	-0.2	0.1	-0.2	1.2	0.8	0.3	1.0	0.1	0.6	1.2	0.6	1.6	0.7
	2015	0.2	0.4	-0.1	0.2	0.2	0.0	-0.3	-0.1	0.9	0.9	0.4	0.8	-0.3	0.4	0.8	0.6	1.8	0.8
	2016	0.4	0.9	0.1	0.4	1.8	0.3	0.0	0.2	0.8	0.6	0.7	1.3	1.8	1.8	0.6	0.9	1.7	0.6
	2017	0.5	0.8	0.1	0.2	-0.4	0.1	0.0	-0.2	1.3	0.8	0.8	1.3	0.0	1.4	1.3	1.0	2.4	0.6
	2018	1.0	1.3	0.7	0.6	2.8	0.2	0.2	0.1	0.8	1.4	1.4	1.9	3.4	1.7	2.1	0.5	2.4	1.1
	2019	0.6	0.7	0.2	0.2	1.4	-0.2	0.0	-0.1	0.5	0.9	0.8	1.3	1.8	0.9	1.2	1.4	1.5	0.4
	2020	-0.1	0.0	0.0	0.1	-0.4	0.0	-0.3	0.1	0.7	0.3	-0.1	0.0	-1.0	0.9	-0.7	-0.2	0.8	0.2

2 就業者

(1) 就業者は48万人の減少

就業者数は、2020年平均で6676万人と、前年に比べ48万人の減少（8年ぶりの減少）となった。男女別にみると、男性は3709万人と24万人の減少、女性は2968万人と24万人の減少となった。

また、15～64歳の就業者数は、2020年平均で5771万人と、前年に比べ61万人の減少となった。男女別にみると、男性は3170万人と32万人の減少、女性は2601万人と29万人の減少となった。

(図2, 表3, 統計表第1表)

図2 就業者数の推移

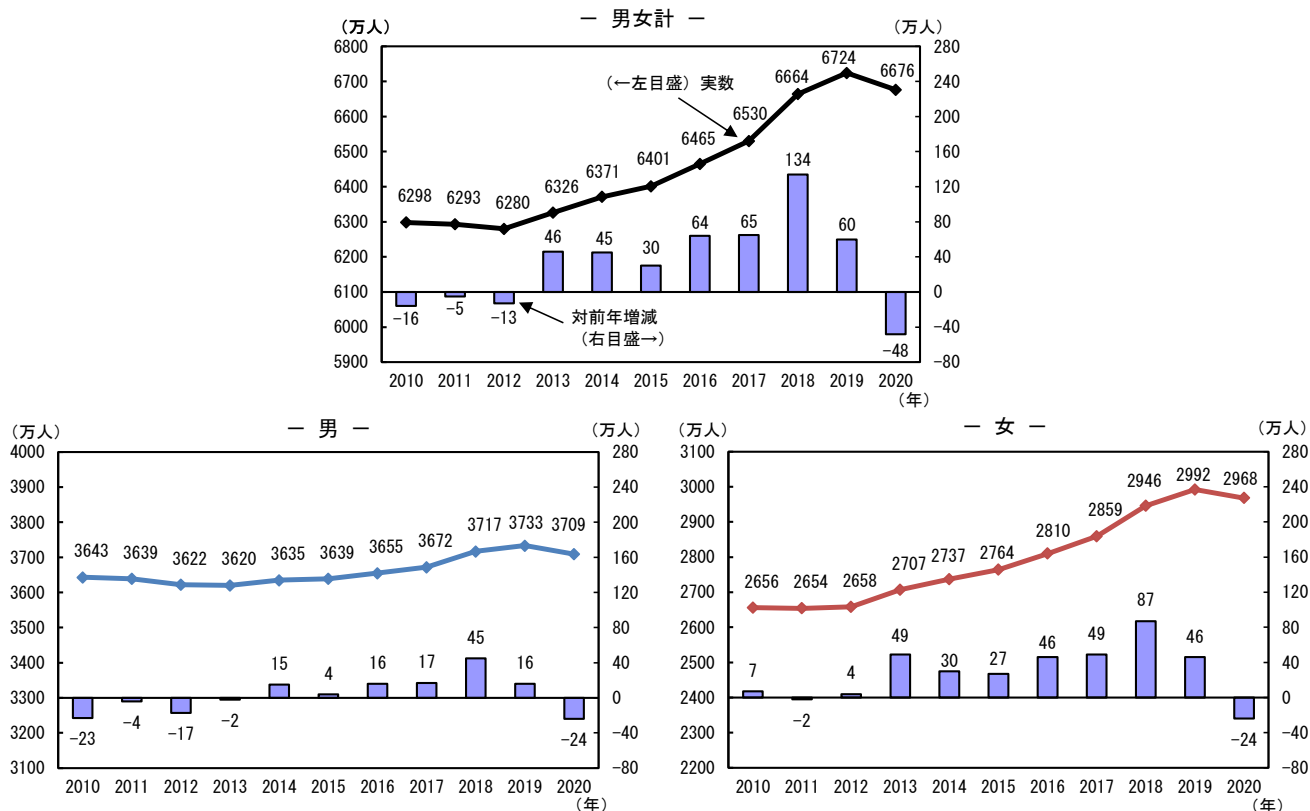


表3 年齢階級別就業者数の推移

	男女計								男			女			
	総数	15～64歳	15～24歳	25～34歳	35～44歳	45～54歳	55～64歳	65歳以上	総数	15～64歳	65歳以上	総数	15～64歳	65歳以上	
実数	2010年	6298	5728	492	1247	1472	1291	1227	570	3643	3293	350	2656	2434	221
	2011	6293	5722	481	1217	1503	1286	1235	571	3639	3289	349	2654	2433	222
	2012	6280	5684	472	1192	1514	1301	1205	596	3622	3258	365	2658	2426	231
	2013	6326	5690	483	1173	1522	1336	1177	637	3620	3231	390	2707	2459	247
	2014	6371	5689	486	1158	1523	1365	1158	682	3635	3220	416	2737	2469	267
	2015	6401	5670	488	1136	1509	1400	1137	732	3639	3196	443	2764	2474	288
	2016	6465	5695	512	1130	1482	1445	1126	770	3655	3193	462	2810	2502	308
	2017	6530	5724	519	1124	1458	1489	1134	807	3672	3188	483	2859	2535	324
	2018	6664	5802	562	1120	1436	1535	1148	862	3717	3206	512	2946	2596	350
	2019	6724	5832	580	1110	1401	1580	1162	892	3733	3202	531	2992	2630	361
	2020	6676	5771	563	1098	1350	1588	1172	906	3709	3170	538	2968	2601	367
対前年増減	2010年	-16	-22	-21	-30	19	11	0	5	-23	-22	-1	7	0	7
	2011	-5	-6	-11	-30	31	-5	8	1	-4	-4	-1	-2	-1	1
	2012	-13	-38	-9	-25	11	15	-30	25	-17	-31	16	4	-7	9
	2013	46	6	11	-19	8	35	-28	41	-2	-27	25	49	33	16
	2014	45	-1	3	-15	1	29	-19	45	15	-11	26	30	10	20
	2015	30	-19	2	-22	-14	35	-21	50	4	-24	27	27	5	21
	2016	64	25	24	-6	-27	45	-11	38	16	-3	19	46	28	20
	2017	65	29	7	-6	-24	44	8	37	17	-5	21	49	33	16
	2018	134	78	43	-4	-22	46	14	55	45	18	29	87	61	26
	2019	60	30	18	-10	-35	45	14	30	16	-4	19	46	34	11
	2020	-48	-61	-17	-12	-51	8	10	14	-24	-32	7	-24	-29	6

(2) 就業率は0.3ポイントの低下

就業率（15歳以上人口に占める就業者の割合）は、2020年平均で60.3%と、前年に比べ0.3ポイントの低下（9年ぶりの低下）となった。男女別にみると、男性は69.3%と0.4ポイントの低下、女性は51.8%と0.4ポイントの低下となった。

また、15～64歳の就業率は、2020年平均で77.3%と、前年に比べ0.4ポイントの低下となった。男女別にみると、男性は83.8%と0.4ポイントの低下、女性は70.6%と0.3ポイントの低下となった。

なお、15～64歳の就業率を10歳階級別にみると、男性は15～24歳が0.9ポイントの低下、25～34歳及び35～44歳が0.7ポイントの低下などとなった。女性は15～24歳が1.2ポイントの低下、35～44歳が0.9ポイントの低下などとなった。

(図3, 表4, 統計表第1表)

図3 就業率の推移

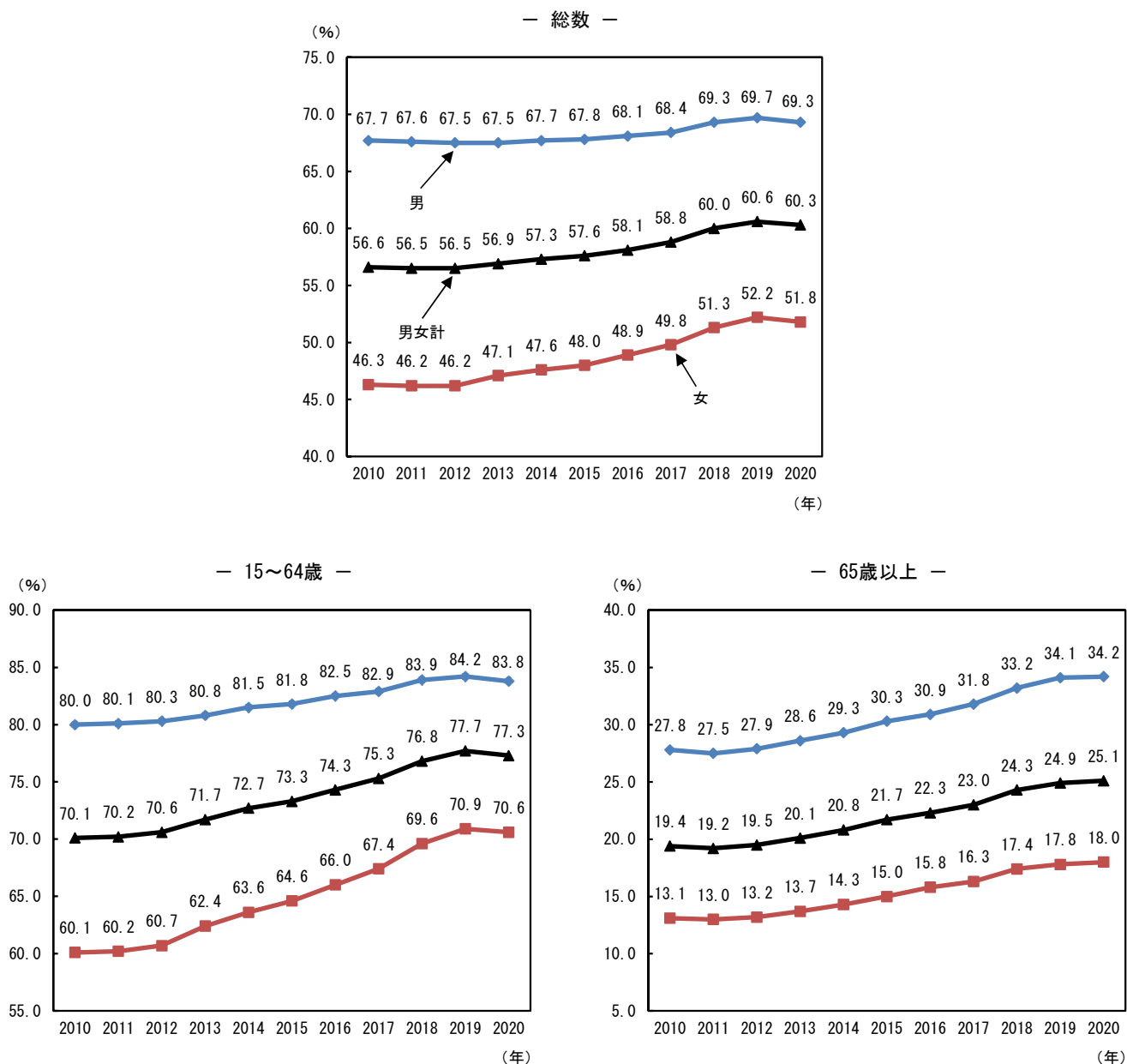


表4 年齢階級別就業率の推移

(%, ポイント)

		総数	年齢階級							65歳以上				(再掲)		
			15～64歳	15～24歳	25～34歳	35～44歳	45～54歳	55～64歳	55～59歳	60～64歳	65歳以上	65～69歳	70～74歳	75歳以上	25～44歳	
実数	男女計	2010年	56.6	70.1	39.2	78.7	79.1	82.0	65.2	74.5	57.1	19.4	36.4	22.0	8.3	78.9
		2011	56.5	70.2	39.1	79.0	79.4	82.0	65.1	75.2	57.1	19.2	36.2	22.8	8.4	79.2
		2012	56.5	70.6	38.5	79.4	79.8	82.3	65.4	75.4	57.7	19.5	37.1	23.0	8.4	79.6
		2013	56.9	71.7	39.7	80.2	80.9	82.9	66.8	76.8	58.9	20.1	38.7	23.3	8.2	80.6
		2014	57.3	72.7	40.3	81.0	81.8	83.3	68.7	78.1	60.7	20.8	40.1	24.0	8.1	81.5
		2015	57.6	73.3	40.7	81.2	82.4	83.8	70.0	78.7	62.2	21.7	41.5	24.9	8.3	81.9
		2016	58.1	74.3	42.4	82.5	82.7	84.6	71.4	79.9	63.6	22.3	42.8	25.0	8.7	82.6
		2017	58.8	75.3	42.5	83.6	83.6	85.1	73.4	81.0	66.2	23.0	44.3	27.2	9.0	83.6
		2018	60.0	76.8	45.9	84.8	85.0	85.7	75.2	81.7	68.8	24.3	46.6	30.2	9.8	84.9
		2019	60.6	77.7	47.5	85.3	85.6	86.4	76.3	82.3	70.3	24.9	48.4	32.2	10.3	85.5
	2020	60.3	77.3	46.4	85.1	85.0	86.0	76.7	82.2	71.0	25.1	49.6	32.5	10.4	85.0	
	男	2010年	67.7	80.0	38.0	88.9	92.6	92.5	78.9	88.0	70.6	27.8	46.8	29.1	13.4	90.9
		2011	67.6	80.1	38.0	89.3	92.8	92.4	78.6	88.6	70.8	27.5	46.3	30.0	13.5	91.2
		2012	67.5	80.3	37.9	89.4	92.6	92.3	78.8	88.4	71.3	27.9	46.9	30.4	13.5	91.2
		2013	67.5	80.8	38.8	89.3	92.8	92.4	79.8	89.1	72.2	28.6	48.8	30.9	13.3	91.3
		2014	67.7	81.5	39.6	90.1	93.3	92.7	81.5	90.0	74.3	29.3	50.5	31.1	13.1	91.9
		2015	67.8	81.8	40.4	90.0	93.2	92.8	82.4	90.2	75.5	30.3	52.2	32.3	13.0	91.8
		2016	68.1	82.5	42.2	90.7	93.3	93.1	83.5	90.6	76.8	30.9	53.0	32.5	13.4	92.2
		2017	68.4	82.9	42.0	91.1	93.7	93.1	85.1	91.0	79.1	31.8	54.8	34.2	14.0	92.5
		2018	69.3	83.9	45.2	91.7	94.0	93.5	86.3	91.3	81.1	33.2	57.2	38.1	14.8	93.0
2019		69.7	84.2	46.6	91.7	94.2	93.5	86.9	91.1	82.3	34.1	58.9	41.1	15.6	93.1	
2020	69.3	83.8	45.7	91.0	93.5	93.2	87.1	91.3	82.6	34.2	60.0	41.3	16.0	92.4		
女	2010年	46.3	60.1	40.5	68.0	65.2	71.5	52.0	61.2	44.2	13.1	26.9	16.0	5.1	66.5	
	2011	46.2	60.2	40.2	68.3	65.9	71.6	51.9	62.1	44.2	13.0	27.1	16.6	5.2	67.0	
	2012	46.2	60.7	39.0	69.1	66.7	72.2	52.4	62.6	44.5	13.2	27.8	16.5	5.2	67.7	
	2013	47.1	62.4	40.6	70.7	68.6	73.3	54.2	64.7	46.0	13.7	29.3	16.7	5.1	69.5	
	2014	47.6	63.6	41.0	71.6	70.1	73.9	56.0	66.3	47.6	14.3	30.5	17.6	5.1	70.8	
	2015	48.0	64.6	40.9	72.1	71.2	74.8	57.9	67.5	49.4	15.0	31.6	18.7	5.4	71.6	
	2016	48.9	66.0	42.9	73.9	71.8	76.0	59.6	69.3	50.8	15.8	33.3	18.8	5.6	72.7	
	2017	49.8	67.4	42.9	75.7	73.3	77.0	62.0	70.5	53.6	16.3	34.4	20.9	5.8	74.3	
	2018	51.3	69.6	46.8	77.6	75.8	77.7	64.2	72.0	56.8	17.4	36.6	23.1	6.5	76.5	
	2019	52.2	70.9	48.4	78.6	77.0	79.2	66.1	73.2	58.6	17.8	38.6	24.2	6.7	77.7	
2020	51.8	70.6	47.2	78.9	76.1	78.7	66.4	72.8	59.7	18.0	39.9	24.7	6.8	77.4		
対前年増減	男女計	2010年	-0.3	0.1	-0.7	0.3	0.3	0.3	-0.3	0.3	0.1	-0.2	0.2	0.2	0.0	0.3
		2011	-0.1	0.1	-0.1	0.3	0.3	0.0	-0.1	0.7	0.0	-0.2	-0.2	0.8	0.1	0.3
		2012	0.0	0.4	-0.6	0.4	0.4	0.3	0.3	0.2	0.6	0.3	0.9	0.2	0.0	0.4
		2013	0.4	1.1	1.2	0.8	1.1	0.6	1.4	1.4	1.2	0.6	1.6	0.3	-0.2	1.0
		2014	0.4	1.0	0.6	0.8	0.9	0.4	1.9	1.3	1.8	0.7	1.4	0.7	-0.1	0.9
		2015	0.3	0.6	0.4	0.2	0.6	0.5	1.3	0.6	1.5	0.9	1.4	0.9	0.2	0.4
		2016	0.5	1.0	1.7	1.3	0.3	0.8	1.4	1.2	1.4	0.6	1.3	0.1	0.4	0.7
		2017	0.7	1.0	0.1	1.1	0.9	0.5	2.0	1.1	2.6	0.7	1.5	2.2	0.3	1.0
		2018	1.2	1.5	3.4	1.2	1.4	0.6	1.8	0.7	2.6	1.3	2.3	3.0	0.8	1.3
		2019	0.6	0.9	1.6	0.5	0.6	0.7	1.1	0.6	1.5	0.6	1.8	2.0	0.5	0.6
	2020	-0.3	-0.4	-1.1	-0.2	-0.6	-0.4	0.4	-0.1	0.7	0.2	1.2	0.3	0.1	-0.5	
	男	2010年	-0.5	-0.2	-0.7	-0.1	0.1	0.1	-0.9	0.0	-0.8	-0.6	-0.1	-0.3	-0.2	0.1
		2011	-0.1	0.1	0.0	0.4	0.2	-0.1	-0.3	0.6	0.2	-0.3	-0.5	0.9	0.1	0.3
		2012	-0.1	0.2	-0.1	0.1	-0.2	-0.1	0.2	-0.2	0.5	0.4	0.6	0.4	0.0	0.0
		2013	0.0	0.5	0.9	-0.1	0.2	0.1	1.0	0.7	0.9	0.7	1.9	0.5	-0.2	0.1
		2014	0.2	0.7	0.8	0.8	0.5	0.3	1.7	0.9	2.1	0.7	1.7	0.2	-0.2	0.6
		2015	0.1	0.3	0.8	-0.1	-0.1	0.1	0.9	0.2	1.2	1.0	1.7	1.2	-0.1	-0.1
		2016	0.3	0.7	1.8	0.7	0.1	0.3	1.1	0.4	1.3	0.6	0.8	0.2	0.4	0.4
		2017	0.3	0.4	-0.2	0.4	0.4	0.0	1.6	0.4	2.3	0.9	1.8	1.7	0.6	0.3
		2018	0.9	1.0	3.2	0.6	0.3	0.4	1.2	0.3	2.0	1.4	2.4	3.9	0.8	0.5
2019		0.4	0.3	1.4	0.0	0.2	0.0	0.6	-0.2	1.2	0.9	1.7	3.0	0.8	0.1	
2020	-0.4	-0.4	-0.9	-0.7	-0.7	-0.3	0.2	0.2	0.3	0.1	1.1	0.2	0.4	-0.7		
女	2010年	0.1	0.3	-0.6	0.7	0.2	0.5	0.3	0.6	1.3	0.1	0.6	0.9	-0.1	0.4	
	2011	-0.1	0.1	-0.3	0.3	0.7	0.1	-0.1	0.9	0.0	-0.1	0.2	0.6	0.1	0.5	
	2012	0.0	0.5	-1.2	0.8	0.8	0.6	0.5	0.5	0.3	0.2	0.7	-0.1	0.0	0.7	
	2013	0.9	1.7	1.6	1.6	1.9	1.1	1.8	2.1	1.5	0.5	1.5	0.2	-0.1	1.8	
	2014	0.5	1.2	0.4	0.9	1.5	0.6	1.8	1.6	1.6	0.6	1.2	0.9	0.0	1.3	
	2015	0.4	1.0	-0.1	0.5	1.1	0.9	1.9	1.2	1.8	0.7	1.1	1.1	0.3	0.8	
	2016	0.9	1.4	2.0	1.8	0.6	1.2	1.7	1.8	1.4	0.8	1.7	0.1	0.2	1.1	
	2017	0.9	1.4	0.0	1.8	1.5	1.0	2.4	1.2	2.8	0.5	1.1	2.1	0.2	1.6	
	2018	1.5	2.2	3.9	1.9	2.5	0.7	2.2	1.5	3.2	1.1	2.2	2.2	0.7	2.2	
	2019	0.9	1.3	1.6	1.0	1.2	1.5	1.9	1.2	1.8	0.4	2.0	1.1	0.2	1.2	
2020	-0.4	-0.3	-1.2	0.3	-0.9	-0.5	0.3	-0.4	1.1	0.2	1.3	0.5	0.1	-0.3		

(3) 雇用者は31万人の減少

就業者を従業上の地位別にみると、雇用者数は2020年平均で5973万人と、前年に比べ31万人の減少(11年ぶりの減少)となった。就業者に占める雇用者の割合は89.5%と0.2ポイントの上昇となった。

雇用者を男女別にみると、男性は3270万人と14万人の減少、女性は2703万人と17万人の減少となった。

自営業主・家族従業者数は666万人と9万人の減少となった。

(図4, 表5, 統計表第1表)

図4 雇用者数と自営業主・家族従業者数の推移

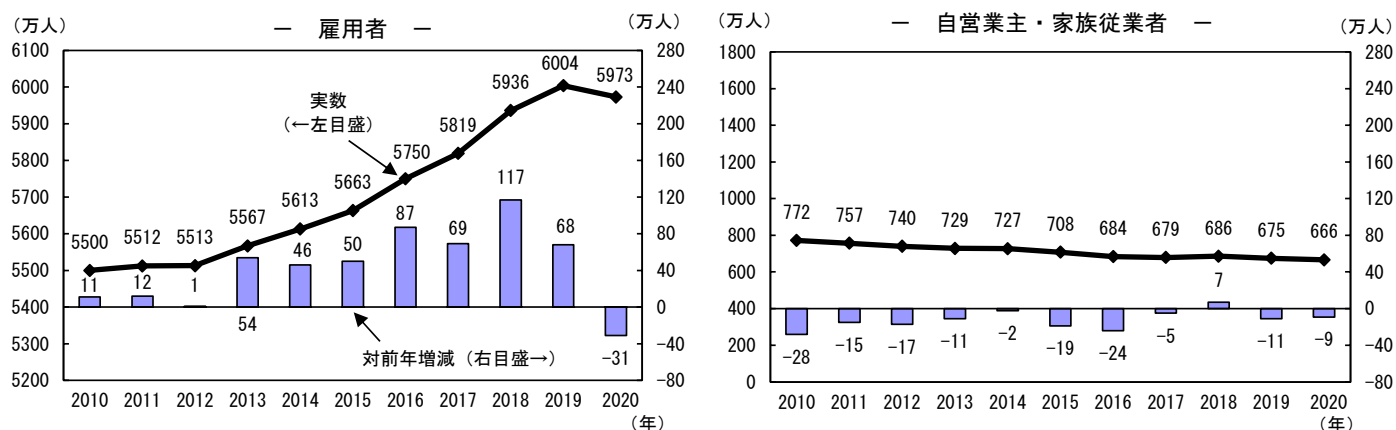


表5 従業上の地位別就業者数の推移

		男女計				男			女		
		就業者		雇用者		就業者		雇用者		就業者	
		自営業主・ 家族従業者	雇用者	割合		雇用者	割合		雇用者	割合	
				(%, ポイント)	(%, ポイント)		(%, ポイント)	(%, ポイント)			
実数	2010年	6298	772	5500	87.3	3643	3159	86.7	2656	2342	88.2
	2011	6293	757	5512	87.6	3639	3164	86.9	2654	2349	88.5
	2012	6280	740	5513	87.8	3622	3153	87.1	2658	2360	88.8
	2013	6326	729	5567	88.0	3620	3156	87.2	2707	2411	89.1
	2014	6371	727	5613	88.1	3635	3170	87.2	2737	2443	89.3
	2015	6401	708	5663	88.5	3639	3180	87.4	2764	2482	89.8
	2016	6465	684	5750	88.9	3655	3211	87.9	2810	2539	90.4
	2017	6530	679	5819	89.1	3672	3229	87.9	2859	2590	90.6
	2018	6664	686	5936	89.1	3717	3264	87.8	2946	2671	90.7
	2019	6724	675	6004	89.3	3733	3284	88.0	2992	2720	90.9
2020	6676	666	5973	89.5	3709	3270	88.2	2968	2703	91.1	
対前年増減	2010年	-16	-28	11	0.4	-23	-10	0.3	7	21	0.6
	2011	-5	-15	12	0.3	-4	5	0.2	-2	7	0.3
	2012	-13	-17	1	0.2	-17	-11	0.2	4	11	0.3
	2013	46	-11	54	0.2	-2	3	0.1	49	51	0.3
	2014	45	-2	46	0.1	15	14	0.0	30	32	0.2
	2015	30	-19	50	0.4	4	10	0.2	27	39	0.5
	2016	64	-24	87	0.4	16	31	0.5	46	57	0.6
	2017	65	-5	69	0.2	17	18	0.0	49	51	0.2
	2018	134	7	117	0.0	45	35	-0.1	87	81	0.1
	2019	60	-11	68	0.2	16	20	0.2	46	49	0.2
2020	-48	-9	-31	0.2	-24	-14	0.2	-24	-17	0.2	

注) 1. 就業者には「従業上の地位不詳」を含む。
 2. 割合は、就業者に占める雇用者の割合を示す。
 3. 2009年から2016年までについて、時系列接続用数値の掲載に伴い、割合についても、ここでは同数値を用いて算出したものを掲載している。

(4) 正規の職員・従業員は36万人の増加、非正規の職員・従業員は75万人の減少

正規の職員・従業員数は、2020年平均で3539万人と、前年に比べ36万人の増加（6年連続の増加）となった。非正規の職員・従業員数は、2090万人と75万人の減少（前年と比較可能な2014年以降で初めての減少^{注)}）となった。

正規の職員・従業員を男女別にみると、男性は2345万人と3万人の増加、女性は1194万人と33万人の増加となった。年齢階級別にみると、15～64歳は3419万人と30万人の増加、65歳以上は120万人と6万人の増加となった。

非正規の職員・従業員を男女別にみると、男性は665万人と26万人の減少、女性は1425万人と50万人の減少となった。年齢階級別にみると、15～64歳は1701万人と76万人の減少、65歳以上は390万人と1万人の増加となった。

なお、役員を除く雇用者に占める非正規の職員・従業員の割合は37.1%と1.1ポイントの低下となった。

(表6-1, 表6-2, 統計表第1表)

注) 基本集計では、2013年から雇用形態別の集計を開始したため、前年との比較は2014年以降可能

表6-1 雇用形態、年齢階級別役員を除く雇用者の推移(実数)

	役員を除く雇用者	正規の職員・従業員										非正規の職員・従業員																	
		正規の職員・従業員		15～64歳		15～24歳		25～34歳		35～44歳		45～54歳		55～64歳		65歳以上		15～64歳		25～34歳		35～44歳		45～54歳		55～64歳		65歳以上	
		正	非	15～	15～	25～	25～	35～	35～	45～	45～	55～	55～	65歳	15～	15～	25～	25～	35～	35～	45～	45～	55～	55～	65歳	65歳	65歳	65歳	
実数(万人)	男女計	2013年	5222	3311	1911	3229	241	804	959	768	458	81	1706	230	303	390	364	418	204										
		2014年	5266	3298	1968	3211	244	787	950	778	453	86	1732	229	305	399	376	423	235										
		2015年	5314	3327	1987	3233	246	781	943	804	460	93	1718	229	292	396	388	414	268										
		2016年	5400	3376	2023	3277	259	785	934	836	463	99	1723	240	281	386	400	415	301										
		2017年	5469	3432	2036	3323	267	787	930	866	473	109	1720	240	274	372	413	421	316										
		2018年	5605	3485	2120	3374	275	795	916	901	486	111	1762	273	264	371	425	429	358										
		2019年	5669	3503	2165	3389	280	791	892	926	500	114	1777	285	260	359	437	436	389										
		2020年	5629	3539	2090	3419	282	797	874	946	520	120	1701	268	244	332	430	426	390										
		男	2013年	2893	2281	611	2231	128	519	695	555	334	50	495	107	101	71	55	161	117									
			2014年	2907	2275	631	2222	132	509	686	563	331	54	499	105	102	73	58	163	133									
	2015年		2917	2280	636	2222	134	499	676	580	334	59	488	107	98	74	57	154	149										
	2016年		2946	2295	651	2233	139	498	663	600	333	62	487	113	93	71	58	152	163										
	2017年		2966	2318	647	2250	143	496	653	616	342	68	477	114	89	66	59	149	170										
	2018年		3016	2347	669	2275	148	498	638	639	352	72	480	127	83	65	60	145	189										
	2019年		3033	2342	691	2267	150	490	615	652	361	75	484	132	83	63	62	143	206										
	2020年		3010	2345	665	2266	149	484	597	662	374	79	462	129	81	59	59	135	203										
	女		2013年	2329	1030	1299	998	113	285	264	212	125	31	1211	124	201	320	308	257	87									
			2014年	2359	1023	1337	989	112	279	264	214	122	33	1234	125	203	325	318	260	102									
		2015年	2397	1047	1351	1011	113	282	268	223	127	35	1231	123	194	322	330	261	119										
		2016年	2454	1081	1373	1044	120	287	271	236	130	37	1235	127	188	315	343	263	137										
2017年		2504	1114	1389	1074	124	291	277	250	131	41	1243	126	185	306	354	273	146											
2018年		2589	1138	1451	1099	128	298	278	262	134	39	1283	145	181	307	365	284	169											
2019年		2636	1161	1475	1122	130	302	277	275	139	40	1293	153	177	295	375	292	182											
2020年		2620	1194	1425	1153	133	313	277	284	146	41	1238	140	163	273	371	292	187											
対前年増減(万人)		男女計	2014年	44	-13	57	-18	3	-17	-9	10	-5	5	26	-1	2	9	12	5	31									
			2015年	48	29	19	22	2	-6	-7	26	7	7	-14	0	-13	-3	12	-9	33									
	2016年		86	49	36	44	13	4	-9	32	3	6	5	11	-11	-10	12	1	33										
	2017年		69	56	13	46	8	2	-4	30	10	10	-3	0	-7	-14	13	6	15										
	2018年		136	53	84	51	8	8	-14	35	13	2	42	33	-10	-1	12	8	42										
	2019年		64	18	45	15	5	-4	-24	25	14	3	15	12	-4	-12	12	7	31										
	2020年		-40	36	-75	30	2	6	-18	20	20	6	-76	-17	-16	-27	-7	-10	1										
	男		2014年	14	-6	20	-9	4	-10	-9	8	-3	4	4	-2	1	2	3	2	16									
			2015年	10	5	5	0	2	-10	-10	17	3	5	-11	2	-4	1	-1	-9	16									
			2016年	29	15	15	11	5	-1	-13	20	-1	3	-1	6	-5	-3	1	-2	14									
2017年		20	23	-4	17	4	-2	-10	16	9	6	-10	1	-4	-5	1	-3	7											
2018年		50	29	22	25	5	2	-15	23	10	4	3	13	-6	-1	1	-4	19											
2019年		17	-5	22	-8	2	-8	-23	13	9	3	4	5	0	-2	2	-2	17											
2020年		-23	3	-26	-1	-1	-6	-18	10	13	4	-22	-3	-2	-4	-3	-8	-3											
女		2014年	30	-7	38	-9	-1	-6	0	2	-3	2	23	1	2	5	10	3	15										
		2015年	38	24	14	22	1	3	4	9	5	2	-3	-2	-9	-3	12	1	17										
		2016年	57	34	22	33	7	5	3	13	3	2	4	4	-6	-7	13	2	18										
	2017年	50	33	16	30	4	4	6	14	1	4	8	-1	-3	-9	11	10	9											
	2018年	85	24	62	25	4	7	1	12	3	-2	40	19	-4	1	11	11	23											
	2019年	47	23	24	23	2	4	-1	13	5	1	10	8	-4	-12	10	8	13											
	2020年	-16	33	-50	31	3	11	0	9	7	1	-55	-13	-14	-22	-4	0	5											

注) 基本集計では、2013年から雇用形態別の集計を開始した。そのため、対前年増減の算出は、2014年以降となる。

表6-2 雇用形態、年齢階級別役員を除く雇用者の推移（割合）

		役員を除く雇用者		正規の職員・従業員										非正規の職員・従業員						
				正規の職員・従業員	非正規の職員・従業員	15～64歳					65歳以上	15～64歳					65歳以上			
						15～24歳	25～34歳	35～44歳	45～54歳	55～64歳		15～24歳	25～34歳	35～44歳	45～54歳	55～64歳				
割合（％）	男女計	2013年	—	63.4	36.6	65.4	51.3	72.7	71.1	67.8	52.2	28.5	34.6	48.7	27.3	28.9	32.2	47.8	71.5	
		2014年	—	62.6	37.4	64.9	51.8	72.1	70.4	67.3	51.7	26.9	35.1	48.2	27.9	29.6	32.7	48.3	73.1	
	2015年	—	62.6	37.4	65.3	52.2	72.8	70.4	67.4	52.6	25.8	34.7	47.8	27.2	29.6	32.6	47.4	74.2		
	2016年	—	62.5	37.5	65.6	52.4	73.7	70.7	67.6	52.7	24.9	34.4	47.6	26.3	29.3	32.4	47.3	75.1		
	2017年	—	62.8	37.2	65.9	52.7	74.2	71.4	67.7	52.9	25.6	34.1	47.3	25.8	28.6	32.3	47.1	74.4		
	2018年	—	62.2	37.8	65.7	50.2	75.1	71.2	67.9	53.1	23.7	34.3	49.8	24.9	28.8	32.1	46.9	76.3		
	2019年	—	61.8	38.2	65.6	49.6	75.3	71.3	67.9	53.4	22.7	34.4	50.4	24.7	28.7	32.1	46.6	77.3		
	2020年	—	62.9	37.1	66.8	51.3	76.6	72.5	68.8	55.0	23.5	33.2	48.7	23.4	27.5	31.3	45.0	76.5		
	男	2013年	—	78.9	21.1	81.8	54.9	83.7	90.8	91.0	67.5	30.1	18.2	45.1	16.3	9.2	9.0	32.5	69.9	
		2014年	—	78.3	21.7	81.6	56.3	83.2	90.3	90.6	67.1	28.6	18.4	43.8	16.8	9.7	9.4	32.9	71.4	
	女	2013年	—	44.2	55.8	45.2	47.7	58.6	45.2	40.8	32.5	26.3	54.8	52.3	41.4	54.8	59.2	67.5	73.7	
		2014年	—	43.4	56.6	44.5	47.3	57.9	44.6	40.2	31.9	24.4	55.5	52.7	42.1	55.4	59.8	68.1	75.6	
	対前年増減（ポイント）	男女計	2014年	—	-0.8	0.8	-0.5	0.5	-0.6	-0.7	-0.5	-0.5	-1.6	0.5	-0.5	0.6	0.7	0.5	0.5	1.6
			2015年	—	0.0	0.0	0.4	0.4	0.7	0.0	0.1	0.9	-1.1	-0.4	-0.4	-0.7	0.0	-0.1	-0.9	1.1
		2016年	—	-0.1	0.1	0.3	0.2	0.9	0.3	0.2	0.1	-0.9	-0.3	-0.2	-0.9	-0.3	-0.2	-0.1	0.9	
		2017年	—	0.3	-0.3	0.3	0.3	0.5	0.7	0.1	0.2	0.7	-0.3	-0.3	-0.5	-0.7	-0.1	-0.2	-0.7	
		2018年	—	-0.6	0.6	-0.2	-2.5	0.9	-0.2	0.2	0.2	-1.9	0.2	2.5	-0.9	0.2	-0.2	-0.2	1.9	
		2019年	—	-0.4	0.4	-0.1	-0.6	0.2	0.1	0.0	0.3	-1.0	0.1	0.6	-0.2	-0.1	0.0	-0.3	1.0	
		2020年	—	1.1	-1.1	1.2	1.7	1.3	1.2	0.9	1.6	0.8	-1.2	-1.7	-1.3	-1.2	-0.8	-1.6	-0.8	
		男	2014年	—	-0.6	0.6	-0.2	1.4	-0.5	-0.5	-0.4	-0.4	-1.5	0.2	-1.3	0.5	0.5	0.4	0.4	1.5
2015年			—	-0.1	0.1	0.4	-0.2	0.3	-0.1	0.4	1.4	-0.4	-0.4	0.1	-0.3	0.1	-0.4	-1.4	0.4	
女		2014年	—	-0.8	0.8	-0.7	-0.4	-0.7	-0.6	-0.6	-0.6	-1.9	0.7	0.4	0.7	0.6	0.6	0.6	1.9	
		2015年	—	0.3	-0.3	0.6	0.6	1.3	0.8	0.1	0.7	-1.7	-0.6	-0.6	-1.3	-0.8	-0.1	-0.7	1.7	

注) 1. 基本集計では、2013年から雇用形態別の集計を開始した。そのため、対前年増減の算出は、2014年以降となる。
 2. 割合は、「正規の職員・従業員」と「非正規の職員・従業員」の合計に占める割合を示す。

(5) 役員を除く雇用者のうち有期の契約は38万人の減少

役員を除く雇用者を雇用契約期間別にみると、無期の契約は2020年平均で3728万人と、前年と同数、有期の契約は1429万人と38万人の減少となった。

男女別にみると、男性は、無期の契約が2219万人と9万人の減少、有期の契約が593万人と17万人の減少、女性は、無期の契約が1509万人と8万人の増加、有期の契約が836万人と21万人の減少となった。

(表7)

表7 雇用契約期間別役員を除く雇用者の内訳（2020年平均）

	実数						対前年増減		
	男女計			男女計			男女計	男	女
	男	女	男女計	男	女				
役員を除く雇用者	5629	3010	2620	-40	-23	-16			
無期の契約	3728	2219	1509	0	-9	8			
有期の契約	1429	593	836	-38	-17	-21			
1か月未満	13	6	7	-2	0	-1			
1か月以上3か月以下	103	37	66	1	1	0			
3か月超6か月以下	151	54	98	-11	0	-10			
6か月超1年以下	497	197	301	-2	-2	1			
1年超3年以下	253	104	149	2	0	2			
3年超5年以下	59	32	28	-6	-2	-2			
5年超	116	66	50	-19	-11	-8			
期間がわからない	237	99	138	-2	-1	-1			
雇用契約期間の定めがあるかわからない	448	190	258	5	5	1			

注) 雇用契約期間別役員を除く雇用者数は、調査票の変更に伴い、2018年1月から集計を開始した。

(6) 就業者が最も減少した産業は「宿泊業、飲食サービス業」で29万人の減少

就業者を産業別にみると、「宿泊業、飲食サービス業」は2020年平均で391万人と、前年に比べ29万人の減少、「製造業」は1045万人と18万人の減少などとなった。

一方、「医療、福祉」は862万人と19万人の増加となった。

(表8、統計表第1表)

表8 主な産業別就業者数・雇用者数の推移

(万人)

		農業、 林業	非農林業	建設業	製造業	情報 通信業	運輸業、 郵便業	卸売業、 小売業	金融業、 保険業	不動産 業、物品 賃貸業	学術研究、 専門・技術 サービス業	宿泊業、 飲食サー ビス業	生活関連 サービス 業、娯楽 業	教育、 学習 支援業	医療、 福祉	複合 サービス 事業	サービス業 (他に分類 されないもの)	公務	
		就業者	実数	2010年	237	6062	504	1060	197	352	1062	163	110	199	386	240	290	656	45
		2011	231	6062	502	1049	191	352	1058	162	113	208	382	242	294	678	44	457	222
		2012	225	6055	503	1033	188	340	1044	164	112	205	376	239	295	708	47	462	224
		2013	218	6109	500	1041	192	341	1060	165	111	207	385	242	300	738	55	402	229
		2014	210	6162	507	1043	204	337	1062	155	113	212	386	238	301	760	57	399	235
		2015	209	6193	502	1039	209	336	1058	154	121	215	384	230	304	788	59	409	231
		2016	203	6262	495	1045	208	339	1063	163	124	221	391	234	308	811	62	415	231
		2017	201	6330	498	1052	213	340	1075	168	125	230	391	234	315	814	57	429	229
		2018	210	6454	503	1060	220	341	1072	163	130	239	416	236	321	831	57	445	232
		2019	207	6517	499	1063	229	347	1059	166	129	240	420	242	334	843	54	455	241
		2020	200	6477	492	1045	240	347	1057	166	140	244	391	235	339	862	51	452	247
	対前年増減	2010年	-7	-9	-18	-22	3	2	3	-2	0	4	7	-1	2	33	-7	-8	-2
		2011	-6	0	-2	-11	-6	0	-4	-1	3	9	-4	2	4	22	-1	0	-1
		2012	-6	-7	1	-16	-3	-12	-14	2	-1	-3	-6	-3	1	30	3	5	2
		2013	-7	55	-5	-14	-1	-4	7	-2	-2	-1	7	1	3	25	8	5	4
		2014	-8	53	7	2	12	-4	2	-10	2	5	1	-4	1	22	2	-3	6
		2015	-1	31	-5	-4	5	-1	-4	-1	8	3	-2	-8	3	28	2	10	-4
		2016	-6	69	-7	6	-1	3	5	9	3	6	7	4	4	23	3	6	0
		2017	-2	68	3	7	5	1	12	5	1	9	0	0	7	3	-5	14	-2
		2018	9	124	5	8	7	1	-3	-5	5	9	25	2	6	17	0	16	3
		2019	-3	63	-4	3	9	6	-13	3	-1	1	4	6	13	12	-3	10	9
		2020	-7	-40	-7	-18	11	0	-2	0	11	4	-29	-7	5	19	-3	-3	6
うち雇用者	実数	2010年	54	5447	408	1008	189	338	947	158	96	151	315	182	263	624	45	416	223
		2011	54	5459	410	998	184	336	950	157	99	160	314	184	267	647	43	415	222
		2012	52	5461	412	981	181	326	940	159	98	157	311	184	267	677	47	418	224
		2013	52	5514	409	991	184	327	959	160	98	158	321	187	273	706	55	357	229
		2014	53	5560	412	990	195	323	964	149	101	163	324	180	274	727	57	356	235
		2015	53	5610	409	988	201	323	966	150	107	166	325	176	278	753	59	366	231
		2016	54	5696	403	999	200	327	976	160	111	171	334	179	282	778	61	373	231
		2017	57	5762	407	1006	203	328	988	165	112	176	338	181	289	786	57	385	229
		2018	58	5877	410	1014	210	330	993	161	116	185	360	185	296	802	56	396	232
		2019	61	5943	409	1016	217	335	986	163	115	186	364	188	308	814	54	406	241
		2020	59	5914	402	1003	228	335	982	163	123	189	339	180	313	832	50	405	247
	対前年増減	2010年	3	8	-17	-16	3	3	8	-3	-1	4	8	-1	1	33	-7	-5	-2
		2011	0	12	2	-10	-5	-2	3	-1	3	9	-1	2	4	23	-2	-1	-1
		2012	-2	2	2	-17	-3	-10	-10	2	-1	-3	-3	0	0	30	4	3	2
		2013	0	54	-5	-12	-2	-4	10	-2	-1	-2	8	1	4	24	8	4	4
		2014	1	46	3	-1	11	-4	5	-11	3	5	3	-7	1	21	2	-1	6
		2015	0	50	-3	-2	6	0	2	1	6	3	1	-4	4	26	2	10	-4
		2016	1	86	-6	11	-1	4	10	10	4	5	9	3	4	25	2	7	0
		2017	3	66	4	7	3	1	12	5	1	5	4	2	7	8	-4	12	-2
		2018	1	115	3	8	7	2	5	-4	4	9	22	4	7	16	-1	11	3
		2019	3	66	-1	2	7	5	-7	2	-1	1	4	3	12	12	-2	10	9
		2020	-2	-29	-7	-13	11	0	-4	0	8	3	-25	-8	5	18	-4	-1	6

- 注) 1. 非農林業には「漁業」, 「鉱業, 採石業, 砂利採取業」, 「電気・ガス・熱供給・水道業」及び「分類不能の産業」を含む。
2. 2012年10月1日に郵便事業株式会社, 郵便局株式会社が統合し, 日本郵便株式会社となったことに伴い, 産業分類間の移動(主に「運輸業, 郵便業」から「複合サービス事業」への移動)があるので, 産業別の時系列比較には注意を要する。
3. 2013年1月以降, 労働者派遣事業所の派遣社員を派遣先の各産業に分類している。ただし, 2013年における対前年増減を算出する際には, 補正した数値で比較している。

(7) 週間就業時間別の雇用者の割合は、週 43～48 時間以上の各区分で低下

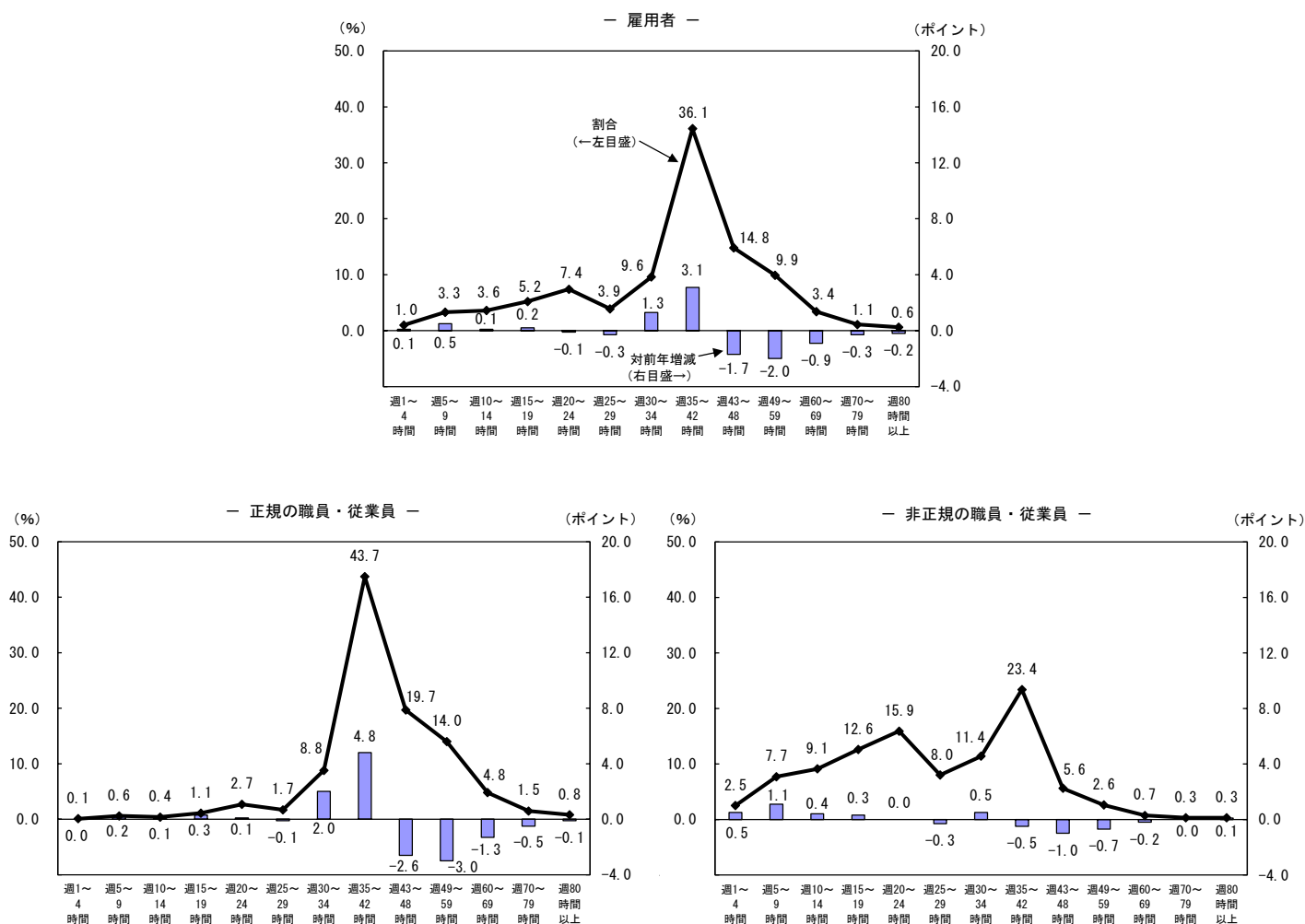
休業者を除く雇用者について、総数に占める週間就業時間別の割合をみると、週 43～48 時間以上の各区分で、前年に比べ低下となった。特に、週 43～48 時間及び週 49～59 時間の区分において、それぞれ 1.7 ポイント及び 2.0 ポイントの低下となった。一方、週 30～34 時間及び週 35～42 時間の区分の割合は、それぞれ 1.3 ポイント及び 3.1 ポイントの上昇となった。

雇用形態別にみると、正規の職員・従業員は、週間就業時間が週 43～48 時間以上の各区分で、雇用者の割合が低下となった一方、週 30～34 時間及び週 35～42 時間の区分の割合は上昇となった。

非正規の職員・従業員は、週間就業時間が週 80 時間以上を除く週 35～42 時間以上の各区分で、雇用者の割合が低下又は同率となった一方、週 15～19 時間以下の各区分及び週 30～34 時間の区分の割合は上昇となった。

(図 5)

図 5 雇用形態、週間就業時間別雇用者の割合 (2020 年平均)



注) 割合は、週間就業時間別内訳の合計に占める割合を示す。

(8) 休業者は80万人の増加

就業者のうち休業者^{注)}数は、2020年平均で256万人と、前年に比べ80万人の増加（8年連続の増加）となった。なお、休業者数の256万人は、比較可能な1968年以降で過去最多、80万人の増加は、前年と比較可能な1969年以降で過去最大の増加幅となっている。

(図6, 表9)

注) 仕事を持ちながら、調査週間に少しも仕事をしなかった者のうち以下の者

① 雇用者で、給料・賃金（休業手当を含む。）の支払を受けている者又は受けることになっている者

② 自営業主で、自分の経営する事業を持ったままで、その仕事を休み始めてから30日にならない者

なお、家族従業者で調査週間に少しも仕事をしなかった者は、休業者とはならず、完全失業者又は非労働力人口のいずれかとなる。

図6 休業者数の推移

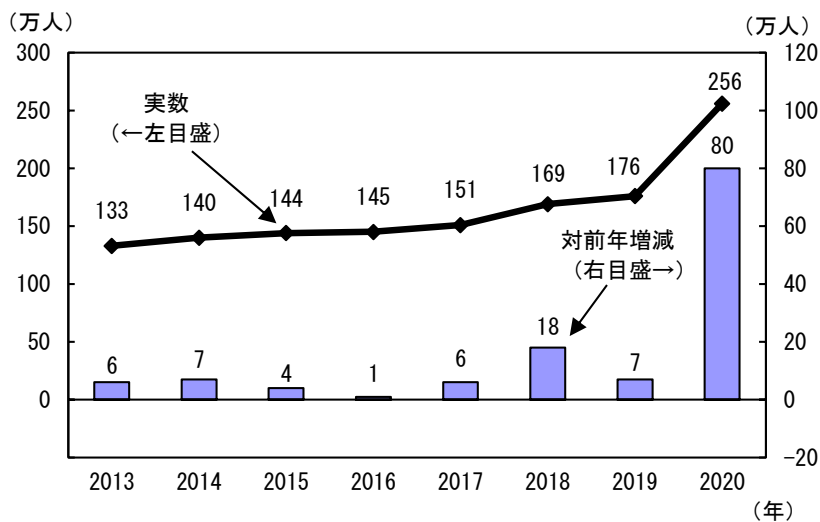


表9 休業者数の内訳の推移（従業上の地位・雇用形態別）

(万人)

		男女計					男					女				
		休業者	自営業主	雇用者	正規の職員・従業員	非正規の職員・従業員	休業者	自営業主	雇用者	正規の職員・従業員	非正規の職員・従業員	休業者	自営業主	雇用者	正規の職員・従業員	非正規の職員・従業員
実数	2013年	133	22	104	55	44	59	17	37	20	13	74	5	66	35	30
	2014	140	21	112	59	48	58	16	38	20	14	82	5	73	39	33
	2015	144	22	115	61	48	60	18	38	20	14	84	4	76	41	33
	2016	145	21	116	62	49	58	16	37	18	15	86	5	79	43	34
	2017	151	21	122	66	50	59	16	38	19	15	92	5	84	46	35
	2018	169	23	139	69	63	66	18	44	21	19	103	5	95	48	45
	2019	176	21	146	74	66	69	16	48	23	20	107	5	98	51	45
	2020	256	35	214	97	107	104	25	75	36	33	152	10	138	61	74
対前年増減	2014年	7	-1	8	4	4	-1	-1	1	0	1	8	0	7	4	3
	2015	4	1	3	2	0	2	2	0	0	0	2	-1	3	2	0
	2016	1	-1	1	1	1	-2	-2	-1	-2	1	2	1	3	2	1
	2017	6	0	6	4	1	1	0	1	1	0	6	0	5	3	1
	2018	18	2	17	3	13	7	2	6	2	4	11	0	11	2	10
	2019	7	-2	7	5	3	3	-2	4	2	1	4	0	3	3	0
	2020	80	14	68	23	41	35	9	27	13	13	45	5	40	10	29

注) 基本集計では、2013年から雇用形態別の集計を開始した。そのため、対前年増減の算出は、2014年以降となる。

3 完全失業者

(1) 完全失業者は 29 万人の増加

完全失業者数は、2020 年平均で 191 万人と、前年に比べ 29 万人の増加（11 年ぶりの増加）となった。

男女別にみると、男性は 115 万人と 19 万人の増加、女性は 76 万人と 10 万人の増加となった。

(図 7, 表 10, 統計表第 1 表)

図 7 完全失業者数の推移

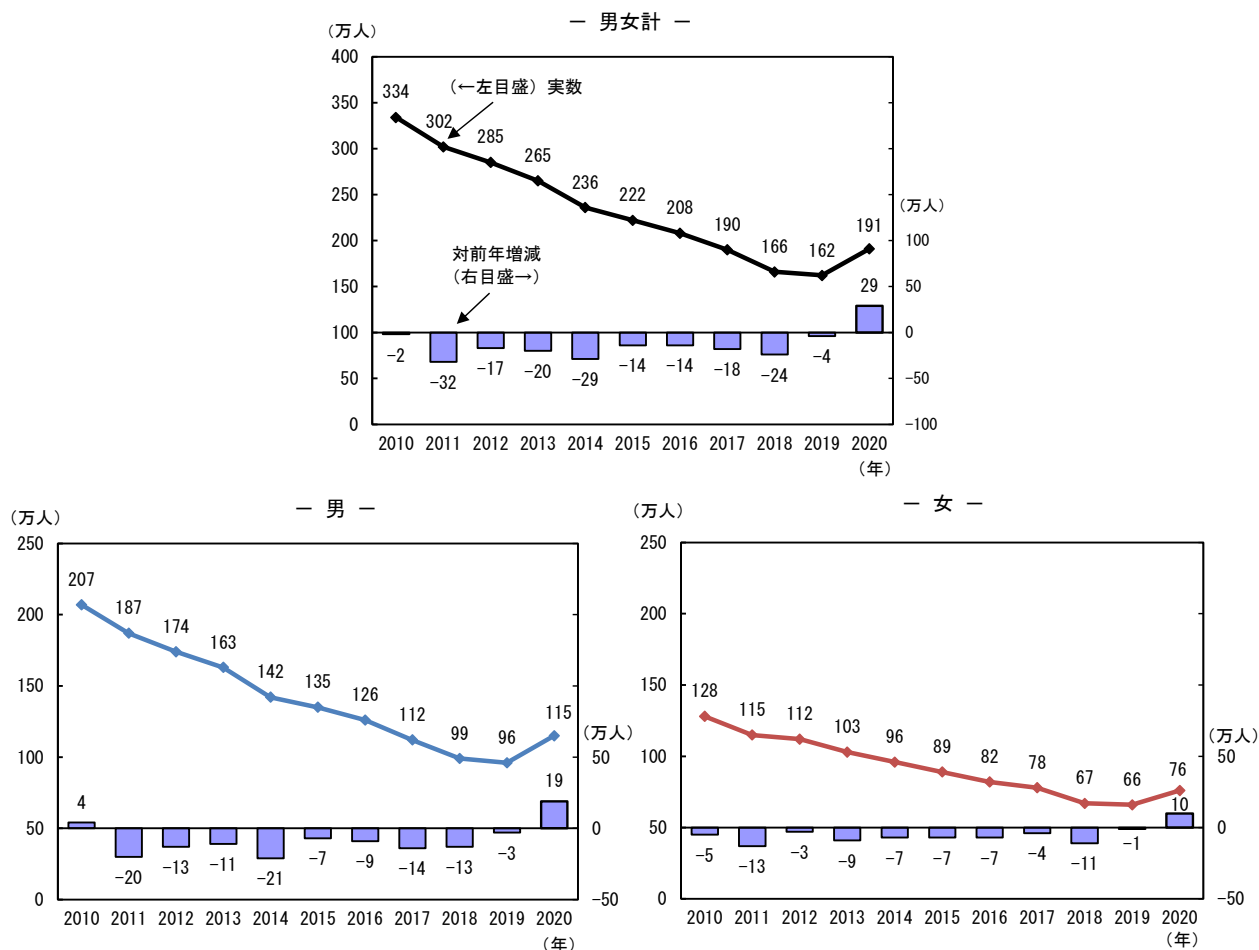


表 10 年齢階級別完全失業者数の推移

	実数									対前年増減								
	総数	15～64歳	15～24歳			25～34歳			65歳以上	総数	15～64歳	15～24歳			25～34歳			65歳以上
			15～24歳	25～34歳	35～44歳	45～54歳	55～64歳	15～24歳				25～34歳	35～44歳	45～54歳	55～64歳			
2010年	334	319	51	82	71	52	64	15	-2	-2	-1	-5	1	1	4	0		
2011	302	289	44	74	65	48	58	13	-32	-30	-7	-8	-6	-4	-6	-2		
2012	285	272	42	69	64	45	52	14	-17	-17	-2	-5	-1	-3	-6	1		
2013	265	251	36	66	60	45	46	15	-20	-21	-6	-3	-4	0	-6	1		
2014	236	222	33	56	53	42	39	15	-29	-29	-3	-10	-7	-3	-7	0		
2015	222	208	29	55	48	40	37	15	-14	-14	-4	-1	-5	-2	-2	0		
2016	208	193	28	50	45	37	33	16	-14	-15	-1	-5	-3	-3	-4	1		
2017	190	175	25	43	39	36	31	15	-18	-18	-3	-7	-6	-1	-2	-1		
2018	166	153	21	39	33	32	27	13	-24	-22	-4	-4	-6	-4	-4	-2		
2019	162	148	23	37	31	32	25	14	-4	-5	2	-2	-2	0	-2	1		
2020	191	175	27	45	34	38	31	16	29	27	4	8	3	6	6	2		

(2) 完全失業率は2.8%と、前年に比べ0.4ポイントの上昇

完全失業率（労働力人口に占める完全失業者の割合）は、2020年平均で2.8%と、前年に比べ0.4ポイントの上昇（11年ぶりの上昇）となった。

男女別にみると、男性は3.0%と0.5ポイントの上昇、女性は2.5%と0.3ポイントの上昇となった。完全失業率の男女差は0.5ポイントとなった。

また、男女、年齢階級別にみると、前年に比べ男性、女性共に全ての年齢階級で上昇となった。

(図8, 表11, 統計表第1表)

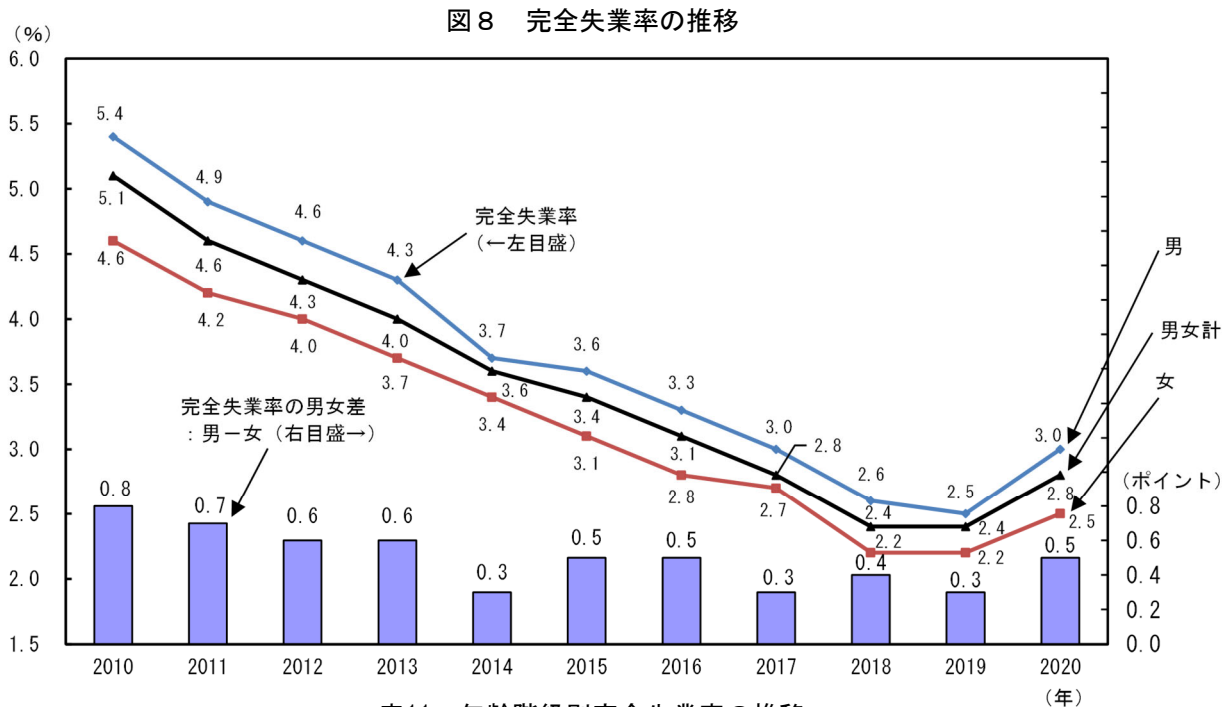


表11 年齢階級別完全失業率の推移

(%, ポイント)

	年	完全失業率								対前年増減							
		総数	15~64歳	15~24歳	25~34歳	35~44歳	45~54歳	55~64歳	65歳以上	総数	15~64歳	15~24歳	25~34歳	35~44歳	45~54歳	55~64歳	65歳以上
男女計	2010年	5.1	5.3	9.4	6.2	4.6	3.9	5.0	2.4	0.0	0.0	0.3	-0.2	0.0	0.0	0.3	-0.2
	2011	4.6	4.8	8.2	5.8	4.1	3.6	4.5	2.2	-0.5	-0.5	-1.2	-0.4	-0.5	-0.3	-0.5	-0.2
	2012	4.3	4.6	8.1	5.5	4.1	3.3	4.1	2.3	-0.3	-0.2	-0.1	-0.3	0.0	-0.3	-0.4	0.1
	2013	4.0	4.2	6.9	5.3	3.8	3.3	3.7	2.3	-0.3	-0.4	-1.2	-0.2	-0.3	0.0	-0.4	0.0
	2014	3.6	3.8	6.3	4.6	3.4	3.0	3.2	2.2	-0.4	-0.4	-0.6	-0.7	-0.4	-0.3	-0.5	-0.1
	2015	3.4	3.5	5.5	4.6	3.1	2.8	3.1	2.0	-0.2	-0.3	-0.8	0.0	-0.3	-0.2	-0.1	-0.2
	2016	3.1	3.3	5.1	4.3	2.9	2.5	2.9	1.9	-0.3	-0.2	-0.4	-0.3	-0.2	-0.3	-0.2	-0.1
	2017	2.8	3.0	4.6	3.7	2.6	2.4	2.7	1.8	-0.3	-0.3	-0.5	-0.6	-0.3	-0.1	-0.2	-0.1
	2018	2.4	2.6	3.6	3.4	2.2	2.0	2.3	1.5	-0.4	-0.4	-1.0	-0.3	-0.4	-0.4	-0.4	-0.3
	2019	2.4	2.5	3.8	3.2	2.2	2.0	2.1	1.5	0.0	-0.1	0.2	-0.2	0.0	0.0	-0.2	0.0
	2020	2.8	2.9	4.6	3.9	2.5	2.3	2.6	1.7	0.4	0.4	0.8	0.7	0.3	0.3	0.5	0.2
男	2010年	5.4	5.6	10.4	6.6	4.3	4.1	6.0	3.3	0.1	0.1	0.3	0.1	-0.1	0.2	0.4	0.0
	2011	4.9	5.1	9.6	6.1	4.0	3.6	5.5	3.1	-0.5	-0.5	-0.8	-0.5	-0.3	-0.5	-0.5	-0.2
	2012	4.6	4.7	8.7	5.8	3.8	3.4	4.9	2.9	-0.3	-0.4	-0.9	-0.3	-0.2	-0.2	-0.6	-0.2
	2013	4.3	4.5	7.6	5.7	3.6	3.4	4.4	2.8	-0.3	-0.2	-1.1	-0.1	-0.2	0.0	-0.5	-0.1
	2014	3.7	3.9	7.1	4.8	3.2	2.9	3.7	2.6	-0.6	-0.6	-0.5	-0.9	-0.4	-0.5	-0.7	-0.2
	2015	3.6	3.7	5.9	4.8	3.0	2.9	3.7	2.4	-0.1	-0.2	-1.2	0.0	-0.2	0.0	0.0	-0.2
	2016	3.3	3.5	5.7	4.4	2.9	2.6	3.4	2.5	-0.3	-0.2	-0.2	-0.4	-0.1	-0.3	-0.3	0.1
	2017	3.0	3.1	4.7	3.8	2.6	2.4	3.0	2.2	-0.3	-0.4	-1.0	-0.6	-0.3	-0.2	-0.4	-0.3
	2018	2.6	2.7	4.1	3.4	2.3	2.1	2.5	2.1	-0.4	-0.4	-0.6	-0.4	-0.3	-0.3	-0.5	-0.1
	2019	2.5	2.6	3.9	3.5	2.1	2.0	2.4	2.0	-0.1	-0.1	-0.2	0.1	-0.2	-0.1	-0.1	-0.1
	2020	3.0	3.1	5.0	4.1	2.7	2.4	2.9	2.4	0.5	0.5	1.1	0.6	0.6	0.4	0.5	0.4
女	2010年	4.6	4.9	8.0	5.7	5.0	3.6	3.3	1.3	-0.2	-0.2	-0.4	-0.6	0.0	-0.2	-0.1	-0.1
	2011	4.2	4.5	7.1	5.4	4.6	3.5	3.1	1.3	-0.4	-0.4	-0.9	-0.3	-0.4	-0.1	-0.2	0.0
	2012	4.0	4.3	7.5	5.0	4.3	3.2	3.0	1.3	-0.2	-0.2	0.4	-0.4	-0.3	-0.3	-0.1	0.0
	2013	3.7	3.9	6.2	4.9	3.9	3.1	2.8	1.2	-0.3	-0.4	-1.3	-0.1	-0.4	-0.1	-0.2	-0.1
	2014	3.4	3.6	5.4	4.4	3.5	3.1	2.5	1.5	-0.3	-0.3	-0.8	-0.5	-0.4	0.0	-0.3	0.3
	2015	3.1	3.3	5.1	4.3	3.2	2.7	2.3	1.0	-0.3	-0.3	-0.3	-0.1	-0.3	-0.4	-0.2	-0.5
	2016	2.8	3.0	4.5	4.1	2.9	2.4	2.3	1.3	-0.3	-0.3	-0.6	-0.2	-0.3	-0.3	0.0	0.3
	2017	2.7	2.8	4.5	3.5	2.6	2.3	2.2	1.2	-0.1	-0.2	0.0	-0.6	-0.3	-0.1	-0.1	-0.1
	2018	2.2	2.4	3.1	3.3	2.2	2.0	2.0	0.8	-0.5	-0.4	-1.4	-0.2	-0.4	-0.3	-0.2	-0.4
	2019	2.2	2.3	3.7	2.9	2.1	1.9	1.9	0.8	0.0	-0.1	0.6	-0.4	-0.1	-0.1	-0.1	0.0
	2020	2.5	2.7	4.2	3.7	2.3	2.3	2.1	1.1	0.3	0.4	0.5	0.8	0.2	0.4	0.2	0.3

(3) 「勤め先や事業の都合」により前職を離職した完全失業者は14万人の増加

完全失業者を求職理由別にみると、「非自発的な離職」は2020年平均で54万人と、前年に比べ17万人の増加となった。このうち、「勤め先や事業の都合」により前職を離職した者は35万人と14万人の増加、「定年又は雇用契約の満了」により前職を離職した者は20万人と4万人の増加となった。「自発的な離職」(自分又は家族の都合により前職を離職)は73万人と3万人の増加となった。

「新たに求職」は47万人と、前年に比べ9万人の増加となった。このうち、「学卒未就職」(学校を卒業して新たに仕事を探し始めた者)は7万人と2万人の増加、「収入を得る必要が生じたから」は24万人と5万人の増加となった。

(図9, 表12, 統計表第1表)

図9 求職理由別完全失業者数の推移

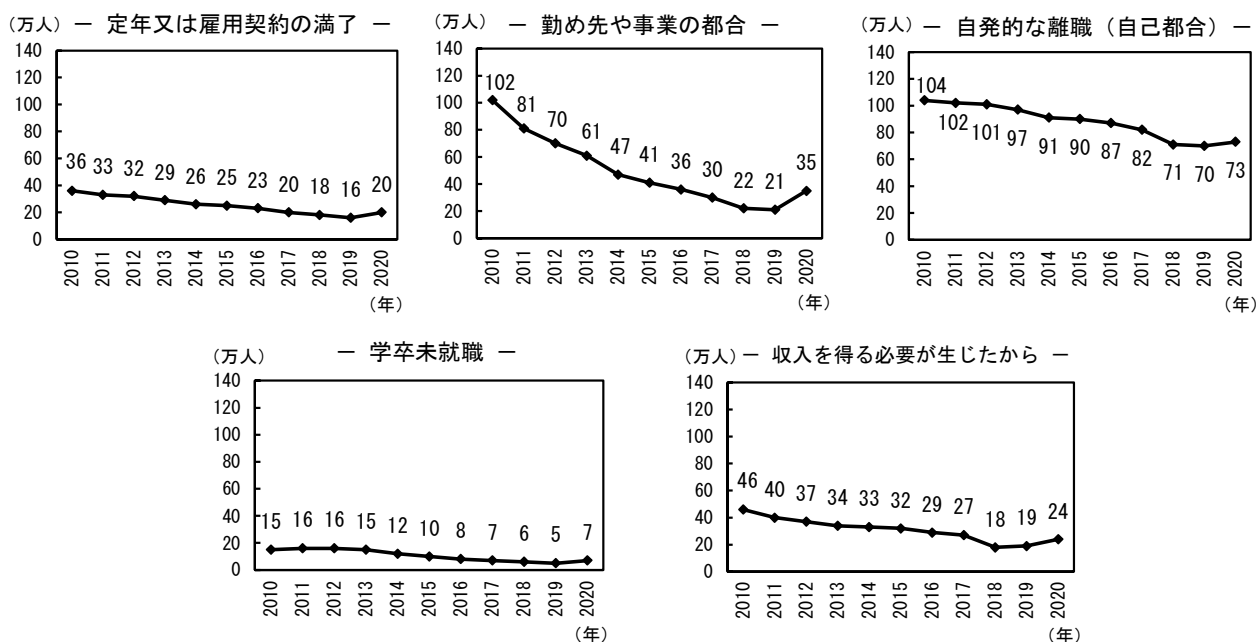


表12 求職理由別完全失業者数の推移

		(万人)									
		総数	仕事をやめたため求職					新たに求職	学卒未就職	収入を得る必要が生じたから	その他
			非自発的な離職	定年又は雇用契約の満了	勤め先や事業の都合	自発的な離職 (自己都合)					
実数	2010年	334	242	138	36	102	104	86	15	46	25
	2011	302	216	114	33	81	102	81	16	40	26
	2012	285	203	102	32	70	101	78	16	37	24
	2013	265	187	90	29	61	97	74	15	34	25
	2014	236	164	73	26	47	91	68	12	33	23
	2015	222	155	65	25	41	90	63	10	32	22
	2016	208	145	58	23	36	87	58	8	29	20
	2017	190	132	50	20	30	82	53	7	27	19
	2018	166	111	40	18	22	71	39	6	18	15
	2019	162	107	37	16	21	70	38	5	19	15
	2020	191	127	54	20	35	73	47	7	24	16
対前年増減	2010年	-	-	-	-	-	-	-	-	-	-
	2011	-32	-26	-24	-3	-21	-2	-5	1	-6	1
	2012	-17	-13	-12	-1	-11	-1	-3	0	-3	-2
	2013	-20	-16	-12	-3	-9	-4	-4	-1	-3	1
	2014	-29	-23	-17	-3	-14	-6	-6	-3	-1	-2
	2015	-14	-9	-8	-1	-6	-1	-5	-2	-1	-1
	2016	-14	-10	-7	-2	-5	-3	-5	-2	-3	-2
	2017	-18	-13	-8	-3	-6	-5	-5	-1	-2	-1
	2018	-24	-21	-10	-2	-8	-11	-14	-1	-9	-4
	2019	-4	-4	-3	-2	-1	-1	-1	-1	1	0
	2020	29	20	17	4	14	3	9	2	5	1

注) 総数には「求職理由不詳」を含む。

4 非労働力人口

(1) 非労働力人口は7万人の増加

非労働力人口は、2020年平均で4204万人と、前年に比べ7万人の増加（8年ぶりの増加）となった。このうち65歳以上は15万人の増加となった。

(図10, 表13, 統計表第1表)

図10 非労働力人口の推移

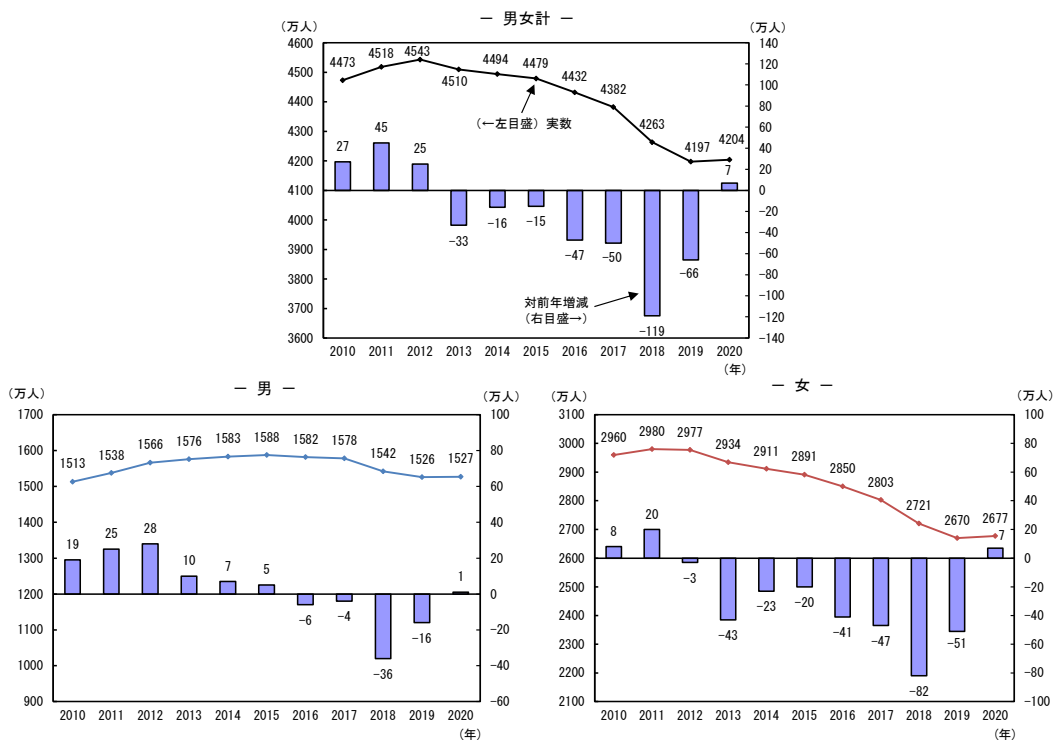


表13 年齢階級別非労働力人口の推移

		男女計										男			女						
		総数	15～64歳		15～24歳		25～34歳		35～44歳		45～54歳		55～64歳		65歳以上	総数	15～64歳	65歳以上	総数	15～64歳	65歳以上
実数	2010年	4473	2117	724	255	319	230	589	2356	1513	621	893	2960	1497	1463						
	2011	4518	2132	724	251	322	233	602	2386	1538	633	906	2980	1499	1480						
	2012	4543	2097	719	240	319	235	584	2446	1566	634	931	2977	1463	1514						
	2013	4510	1993	705	223	300	229	537	2517	1576	616	960	2934	1377	1557						
	2014	4494	1915	698	214	284	231	490	2579	1583	597	986	2911	1318	1593						
	2015	4479	1856	697	207	274	229	450	2623	1588	585	1003	2891	1271	1620						
	2016	4432	1772	678	189	264	225	416	2659	1582	562	1019	2850	1210	1640						
	2017	4382	1700	676	177	244	223	379	2682	1578	552	1026	2803	1148	1655						
	2018	4263	1591	639	159	219	223	350	2672	1542	523	1019	2721	1068	1653						
	2019	4197	1522	618	153	204	215	333	2674	1526	512	1015	2670	1011	1660						
2020	4204	1515	622	146	204	218	324	2689	1527	507	1019	2677	1007	1670							
対前年増減	2010年	27	-18	-7	-11	-1	-3	3	45	19	-3	22	8	-15	23						
	2011	45	15	0	-4	3	3	13	30	25	12	13	20	2	17						
	2012	25	-35	-5	-11	-3	2	-18	60	28	1	25	-3	-36	34						
	2013	-33	-104	-14	-17	-19	-6	-47	71	10	-18	29	-43	-86	43						
	2014	-16	-78	-7	-9	-16	2	-47	62	7	-19	26	-23	-59	36						
	2015	-15	-59	-1	-7	-10	-2	-40	44	5	-12	17	-20	-47	27						
	2016	-47	-84	-19	-18	-10	-4	-34	36	-6	-23	16	-41	-61	20						
	2017	-50	-72	-2	-12	-20	-2	-37	23	-4	-10	7	-47	-62	15						
	2018	-119	-109	-37	-18	-25	0	-29	-10	-36	-29	-7	-82	-80	-2						
	2019	-66	-69	-21	-6	-15	-8	-17	2	-16	-11	-4	-51	-57	7						
2020	7	-7	4	-7	0	3	-9	15	1	-5	4	7	-4	10							

(2) 若年無業者は13万人の増加

若年無業者^{注)1}数は、2020年平均で69万人と、前年に比べ13万人の増加となった。

若年無業者の人口に対する割合は、前年に比べ0.6ポイントの上昇となった。

35～44歳無業者^{注)2}数は、2020年平均で39万人と、前年と同数となった。

35～44歳無業者の人口に対する割合は、前年に比べ0.1ポイントの上昇となった。

(図11, 表14)

- 注) 1. 若年無業者：ここでは、15～34歳の非労働力人口のうち家事も通学もしていない者とした。
 2. 35～44歳無業者：ここでは、35～44歳の非労働力人口のうち家事も通学もしていない者とした。

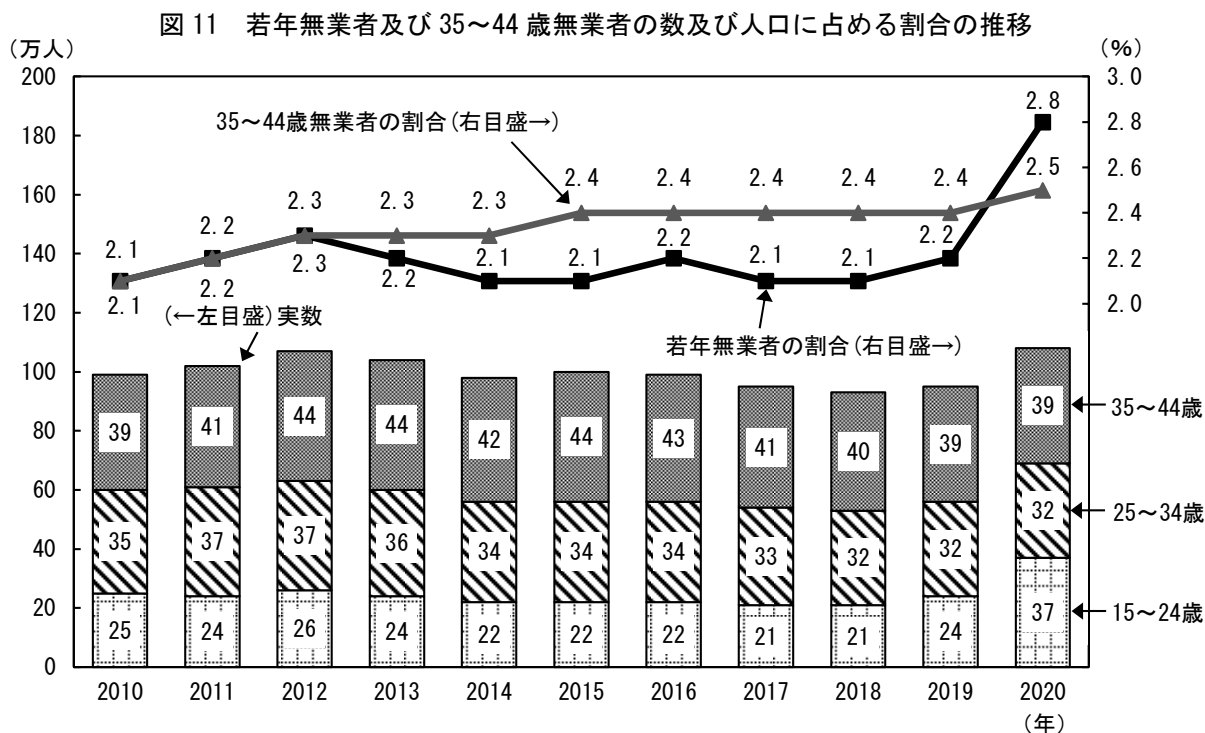


表14 若年無業者及び35～44歳無業者の数及び人口に占める割合の推移

	若年無業者 (万人)			35～44歳無業者 (万人)	各年齢階級における若年無業者の人口に占める割合 (%)			35～44歳無業者 ^{注)1}	人口 (万人)	
	総数	15～24歳	25～34歳		総数	15～24歳	25～34歳		若年層	35～44歳
2010年	60	25	35	39	2.1	2.0	2.2	2.1	2856	1862
2011	61	24	37	41	2.2	1.9	2.4	2.2	2792	1893
2012	63	26	37	44	2.3	2.1	2.5	2.3	2735	1897
2013	60	24	36	44	2.2	2.0	2.5	2.3	2687	1882
2014	56	22	34	42	2.1	1.8	2.4	2.3	2647	1861
2015	56	22	34	44	2.1	1.8	2.4	2.4	2614	1833
2016	56	22	34	43	2.2	1.8	2.5	2.4	2588	1792
2017	54	21	33	41	2.1	1.7	2.5	2.4	2567	1743
2018	53	21	32	40	2.1	1.7	2.4	2.4	2545	1689
2019	56	24	32	39	2.2	2.0	2.5	2.4	2523	1637
2020	69	37	32	39	2.8	3.1	2.5	2.5	2503	1589

注) 1. 35～44歳無業者の人口に占める割合 (%)

2. 総数は、「15～24歳」及び「25～34歳」の表章単位の数値の合計とした。

なお、2010年から2016年までについて、時系列接続用数値の掲載に伴い、割合についても、ここでは同数値を用いて算出したものを掲載している。

第2 地域別の就業状況

(1) 就業者は11地域中9地域で減少

2020年平均の就業者は、9地域（北海道、東北、南関東、北関東・甲信、北陸、東海、近畿、中国及び九州）で前年に比べ減少、2地域（四国及び沖縄）で同数となった。

このうち、南関東が11万人の減少、東海が9万人の減少などとなった。

(表15、統計表第2表)

表15 地域別就業者数の推移

		北海道	東北	南関東	北関東・甲信	北陸	東海	近畿	中国	四国	九州	沖縄
実数 (万人)	2010年	260	449	1828	503	275	771	972	369	188	685	
	2011年	256	442	1838	501	274	768	976	364	188	688	
	2012年	255	446	1833	497	272	766	978	359	184	626	62
	2013年	255	449	1852	501	270	773	993	361	185	625	63
	2014年	254	449	1881	503	271	777	992	362	185	622	65
	2015年	255	447	1900	502	273	777	995	364	186	628	65
	2016年	257	451	1930	501	273	785	1013	366	186	632	67
	2017年	258	452	1960	503	273	792	1026	369	185	636	68
	2018年	263	454	2015	513	278	813	1040	376	187	645	69
	2019年	266	456	2051	513	279	819	1052	377	186	655	71
	2020年	262	452	2040	508	276	810	1049	372	186	653	73
対前年 増減 (万人)	2010年	0	-1	0	-3	0	-2	-13	2	-1	2	
	2011年	-4	-7	10	-2	-1	-3	4	-5	0	3	
	2012年	-1	4	-5	-4	-2	-2	2	-5	-4	-1	1
	2013年	0	3	19	4	-2	7	15	2	1	-3	2
	2014年	-1	0	29	2	1	4	-1	1	0	6	0
	2015年	1	-2	19	-1	2	0	3	2	1	4	2
	2016年	2	4	30	-1	0	8	18	2	0	4	1
	2017年	1	1	30	2	0	7	13	3	-1	9	1
	2018年	5	2	55	10	5	21	14	7	2	10	2
	2019年	3	2	36	0	1	6	12	1	-1	-2	2
	2020年	-4	-4	-11	-5	-3	-9	-3	-5	0	-3	0

注) 2012年から「九州」と「沖縄」とを別々の地域として公表している。2011年の「九州」及び「沖縄」の値は、参考値として掲載している（以下、同様）。

地域区分	構成都道府県
北海道	北海道
東北	青森県、岩手県、宮城県、秋田県、山形県、福島県
南関東	埼玉県、千葉県、東京都、神奈川県
北関東・甲信	茨城県、栃木県、群馬県、山梨県、長野県
北陸	新潟県、富山県、石川県、福井県
東海	岐阜県、静岡県、愛知県、三重県
近畿	滋賀県、京都府、大阪府、兵庫県、奈良県、和歌山県
中国	鳥取県、島根県、岡山県、広島県、山口県
四国	徳島県、香川県、愛媛県、高知県
九州	福岡県、佐賀県、長崎県、熊本県、大分県、宮崎県、鹿児島県
沖縄	沖縄県

(2) 就業率は11地域中9地域で低下

2020年平均の就業率は、9地域（北海道、南関東、北関東・甲信、北陸、東海、近畿、中国、九州及び沖縄）で前年に比べ低下、東北で同率、四国で上昇となった。

地域別就業率は、南関東が62.7%と最も高く、次いで東海が62.1%、北陸が60.8%、北関東・甲信が60.3%などとなった。一方、北海道が56.2%と最も低く、次いで四国が56.8%、近畿が58.2%、中国及び九州が58.6%などとなった。

(図12, 表16, 統計表第2表)

図12 地域別就業率の推移

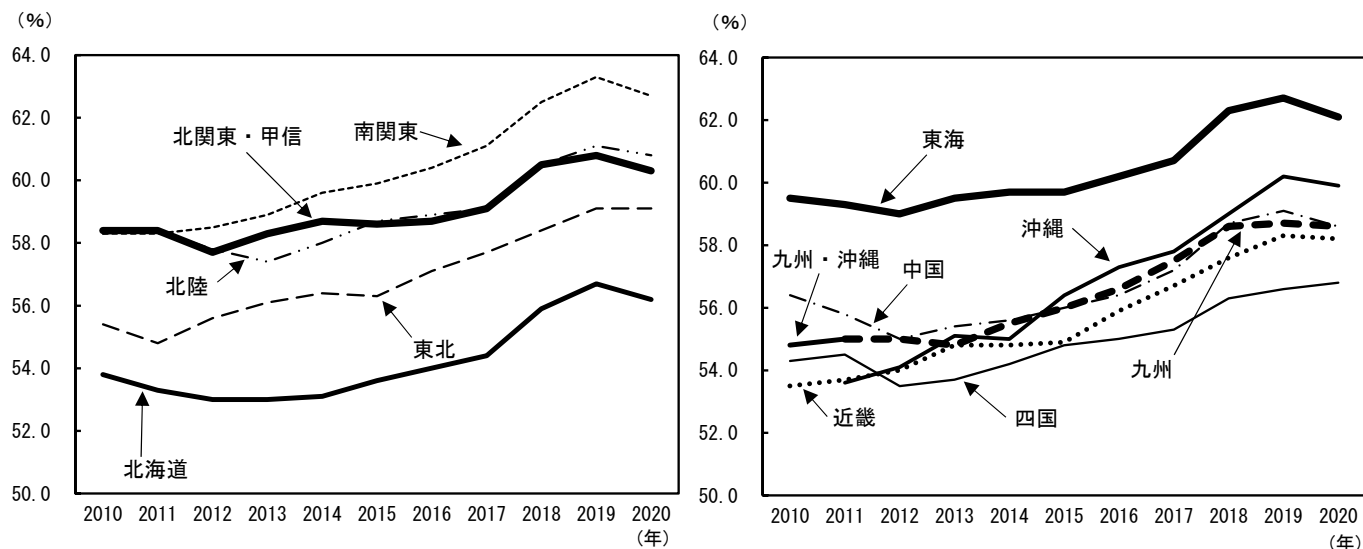


表16 地域別就業率の推移

(%, ポイント)

		北海道	東北	南関東	北関東・甲信	北陸	東海	近畿	中国	四国	九州	沖縄
実数	2010年	53.8	55.4	58.3	58.4	58.3	59.5	53.5	56.4	54.3	54.8	53.6
	2011	53.3	54.8	58.3	58.4	58.4	59.3	53.7	55.8	54.5	55.0	55.0
	2012	53.0	55.6	58.5	57.7	57.8	59.0	54.0	55.0	53.5	55.0	54.1
	2013	53.0	56.1	58.9	58.3	57.4	59.5	54.8	55.4	53.7	54.8	55.1
	2014	53.1	56.4	59.6	58.7	58.0	59.7	54.8	55.6	54.2	55.5	55.0
	2015	53.6	56.3	59.9	58.6	58.7	59.7	54.9	56.0	54.8	56.0	56.4
	2016	54.0	57.1	60.4	58.7	58.9	60.2	55.9	56.4	55.0	56.6	57.3
	2017	54.4	57.7	61.1	59.1	59.1	60.7	56.7	57.2	55.3	57.5	57.8
	2018	55.9	58.4	62.5	60.5	60.5	62.3	57.6	58.7	56.3	58.6	59.0
	2019	56.7	59.1	63.3	60.8	61.1	62.7	58.3	59.1	56.6	58.7	60.2
2020	56.2	59.1	62.7	60.3	60.8	62.1	58.2	58.6	56.8	58.6	59.9	
対前年増減	2010年	0.1	0.1	-0.5	-0.3	0.2	-0.1	-0.8	0.5	0.0	0.3	0.3
	2011	-0.5	-0.6	0.0	0.0	0.1	-0.2	0.2	-0.6	0.2	0.2	0.2
	2012	-0.3	0.8	0.2	-0.7	-0.6	-0.3	0.3	-0.8	-1.0	0.0	0.5
	2013	0.0	0.5	0.4	0.6	-0.4	0.5	0.8	0.4	0.2	-0.2	1.0
	2014	0.1	0.3	0.7	0.4	0.6	0.2	0.0	0.2	0.5	0.7	-0.1
	2015	0.5	-0.1	0.3	-0.1	0.7	0.0	0.1	0.4	0.6	0.5	1.4
	2016	0.4	0.8	0.5	0.1	0.2	0.5	1.0	0.4	0.2	0.6	0.9
	2017	0.4	0.6	0.7	0.4	0.2	0.5	0.8	0.8	0.3	0.9	0.5
	2018	1.5	0.7	1.4	1.4	1.4	1.6	0.9	1.5	1.0	1.1	1.2
	2019	0.8	0.7	0.8	0.3	0.6	0.4	0.7	0.4	0.3	0.1	1.2
2020	-0.5	0.0	-0.6	-0.5	-0.3	-0.6	-0.1	-0.5	0.2	-0.1	-0.3	

注) 2012年以降の11地域別における就業率は、分子及び分母に表章単位未満の「千人単位」の数値を用いて計算している。

(3) 完全失業率は全ての地域で上昇

2020年平均の完全失業率は、全ての地域で上昇となった。

地域別完全失業率は、北陸が2.2%と最も低く、次いで東海が2.3%、北関東・甲信が2.4%、中国が2.5%などとなった。一方、沖縄が3.3%と最も高く、次いで北海道、南関東及び近畿が3.0%などとなった。

(図13, 図14, 表17, 統計表第2表)

図13 地域別完全失業率の推移

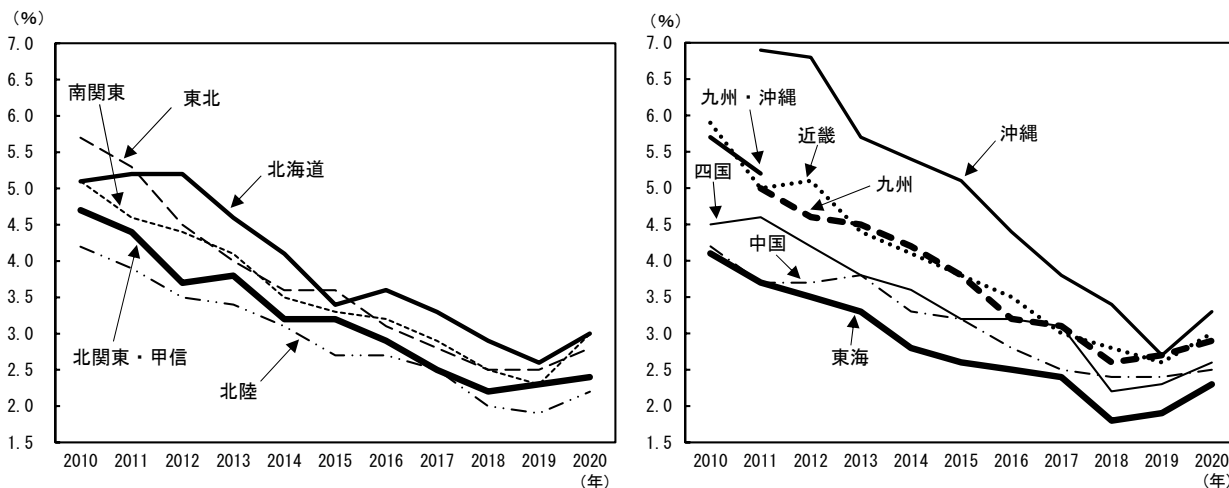


図14 地域別完全失業率の対前年増減 (2020年平均)

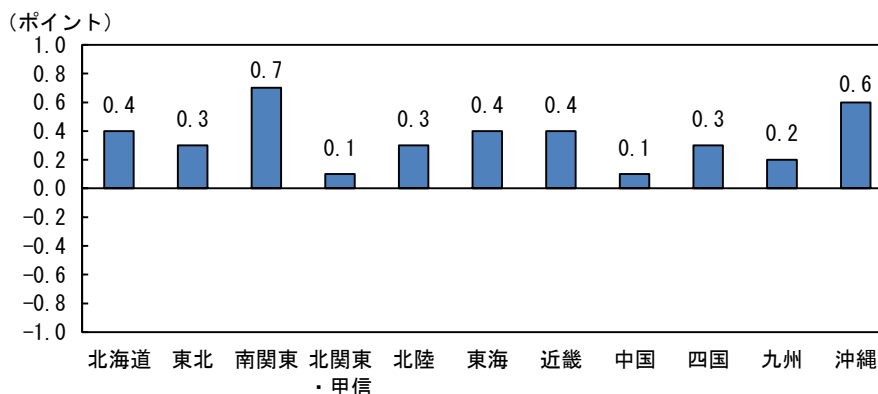


表17 地域別完全失業率の推移

		(% , ポイント)										
		北海道	東北	南関東	北関東・甲信	北陸	東海	近畿	中国	四国	九州	沖縄
実数	2010年	5.1	5.7	5.1	4.7	4.2	4.1	5.9	4.2	4.5	5.7	
	2011年	5.2	5.3	4.6	4.4	3.9	3.7	5.0	3.7	4.6	5.2	
	2012年	5.2	4.5	4.4	3.7	3.5	3.5	5.1	3.7	4.2	4.6	6.9
	2013年	4.6	4.0	4.1	3.8	3.4	3.3	4.4	3.8	3.8	4.5	5.7
	2014年	4.1	3.6	3.5	3.2	3.1	2.8	4.1	3.3	3.6	4.2	5.4
	2015年	3.4	3.6	3.3	3.2	2.7	2.6	3.8	3.2	3.2	3.8	5.1
	2016年	3.6	3.1	3.2	2.9	2.7	2.5	3.5	2.8	3.2	3.2	4.4
	2017年	3.3	2.8	2.9	2.5	2.5	2.4	3.0	2.5	3.1	3.1	3.8
	2018年	2.9	2.5	2.5	2.2	2.0	1.8	2.8	2.4	2.2	2.6	3.4
	2019年	2.6	2.5	2.3	2.3	1.9	1.9	2.6	2.4	2.3	2.7	2.7
	2020年	3.0	2.8	3.0	2.4	2.2	2.3	3.0	2.5	2.6	2.9	3.3
対前年増減	2010年	-0.4	-0.3	0.3	0.0	-0.3	-0.5	0.2	-0.5	-0.5	0.3	
	2011年	0.1	-0.4	-0.5	-0.3	-0.3	-0.4	-0.9	-0.5	0.1	-0.5	
	2012年	0.0	-0.8	-0.2	-0.7	-0.4	-0.2	0.1	0.0	-0.4	-0.4	-0.1
	2013年	-0.6	-0.5	-0.3	0.1	-0.1	-0.2	-0.7	0.1	-0.4	-0.1	-1.1
	2014年	-0.5	-0.4	-0.6	-0.6	-0.3	-0.5	-0.3	-0.5	-0.2	-0.3	-0.3
	2015年	-0.7	0.0	-0.2	0.0	-0.4	-0.2	-0.3	-0.1	-0.4	-0.4	-0.3
	2016年	0.2	-0.5	-0.1	-0.3	0.0	-0.1	-0.3	-0.4	0.0	-0.6	-0.7
	2017年	-0.3	-0.3	-0.3	-0.4	-0.2	-0.1	-0.5	-0.3	-0.1	-0.1	-0.6
	2018年	-0.4	-0.3	-0.4	-0.3	-0.5	-0.6	-0.2	-0.1	-0.9	-0.5	-0.4
	2019年	-0.3	0.0	-0.2	0.1	-0.1	0.1	-0.2	0.0	0.1	0.1	-0.7
	2020年	0.4	0.3	0.7	0.1	0.3	0.4	0.4	0.1	0.3	0.2	0.6

(4) 休業者は全ての地域で増加

2020年平均の休業者は、全ての地域で増加となった。

このうち、南関東が33万人の増加、近畿が15万人の増加などとなった。

(表 18)

表 18 地域別休業者数の推移

		北海道	東北	南関東	北関東 ・甲信	北陸	東海	近畿	中国	四国	九州	沖縄
(万 実 人)	2013年	4	10	42	10	5	15	21	7	4	13	1
	2014	6	9	46	11	6	15	23	7	4	13	1
	2015	6	10	45	10	6	16	24	8	4	14	2
	2016	5	10	47	11	6	17	21	8	4	14	2
	2017	6	11	50	11	5	17	23	8	4	15	2
	2018	6	12	56	11	7	19	25	10	4	17	2
	2019	7	11	57	11	7	20	27	10	5	18	2
	2020	10	14	90	18	10	28	42	12	6	22	3
対 前 年 増 減 (万 人)	2014年	2	-1	4	1	1	0	2	0	0	0	0
	2015	0	1	-1	-1	0	1	1	1	0	1	1
	2016	-1	0	2	1	0	1	-3	0	0	0	0
	2017	1	1	3	0	-1	0	2	0	0	1	0
	2018	0	1	6	0	2	2	2	2	0	2	0
	2019	1	-1	1	0	0	1	2	0	1	1	0
	2020	3	3	33	7	3	8	15	2	1	4	1