

<参考指標>

2020年基準 消費動向指数 (CTI)

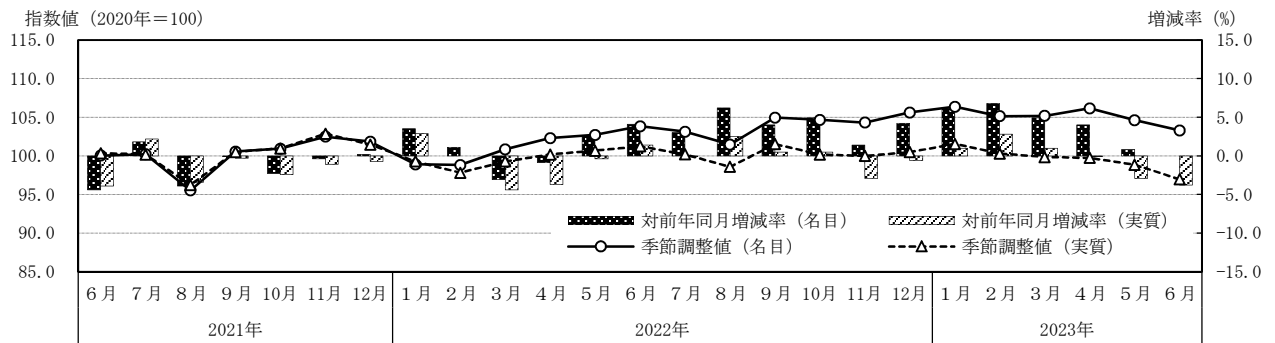
2023年 (令和5年) 6月分

消費動向指数は、家計調査の結果を補完し、消費全般の動向を捉える分析用のデータとして総務省統計局が開発中の参考指標です。家計消費指数を吸収するとともに、単身世帯を含む当月の世帯の平均的な消費、家計最終消費支出の総額の動向を推計しています。

◎ 概況

世帯消費動向指数 (総世帯) は 2020年を100として 名目 98.7 実質 93.0	
前年同月比は	名目 0.0% 実質 3.8%の減少
前月比 (季節調整値) は	名目 1.3%の減少 実質 1.9%の減少
分布調整値 は	実質 94.7
前年同月比は実質	3.1%の減少 前月比 (季節調整値) は実質 1.0%の減少
総消費動向指数 は	実質 103.8
前年同月比は実質	0.6%の増加 前月比は実質 0.0%

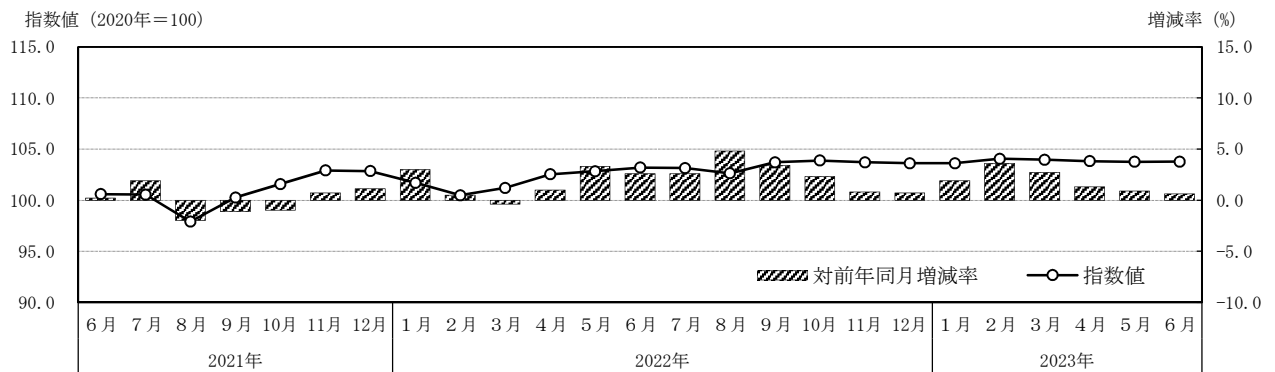
図1 世帯消費動向指数 (総世帯) の推移



	2022年							2023年					
	6月	7月	8月	9月	10月	11月	12月	1月	2月	3月	4月	5月	6月
対前年同月増減率 (%)													
名目値	4.1	3.0	6.2	4.0	4.9	1.4	4.2	6.1	6.8	4.9	4.0	0.8	0.0
実質値	1.4	-0.1	2.5	0.5	0.5	-2.9	-0.6	1.0	2.8	1.0	-0.1	-2.9	-3.8
分布調整値	2.0	0.5	3.0	1.1	1.1	-2.4	0.0	1.5	3.4	1.5	0.6	-2.3	-3.1
季節調整値													
名目値	103.8	103.1	101.5	105.0	104.7	104.3	105.6	106.4	105.1	105.2	106.2	104.6	103.3
実質値	101.2	100.2	98.6	101.5	100.2	100.0	100.5	101.5	100.3	99.9	99.7	98.9	97.0
分布調整値	102.7	101.3	99.8	102.5	101.2	101.2	101.7	103.8	102.8	101.8	101.4	100.1	99.1

注 季節調整値は、毎年1月分公表時に、過去に遡って改定している。

図2 総消費動向指数 (実質) の推移



	2022年							2023年					
	6月	7月	8月	9月	10月	11月	12月	1月	2月	3月	4月	5月	6月
指数値	103.2	103.2	102.6	103.7	103.9	103.7	103.6	103.6	104.0	104.0	103.8	103.8	103.8
対前年同月増減率 (%)	2.6	2.6	4.8	3.4	2.3	0.8	0.7	1.9	3.6	2.7	1.3	0.9	0.6

◎ 主要結果（2023年6月分）

2020年=100

	名目値			実質値		
	指数 (当月)	増減率(%)		指数 (当月)	増減率(%)	
		対前年同月比	対前月比 (季節調整値)		対前年同月比	対前月比 (季節調整値)
世帯消費動向指数						
総世帯	98.7	0.0	-1.3	93.0	-3.8	-1.9
食料	27.3	3.7	-2.8	24.3	-4.2	-3.0
住居	8.7	-4.5	2.6	8.1	-8.2	4.9
光熱・水道	6.6	-5.7	-3.3	6.1	0.9	-5.6
家具・家事用品	4.3	-9.6	-5.1	3.8	-16.8	-4.3
被服及び履物	3.4	1.4	3.4	3.2	-2.4	2.3
保健医療	5.1	-3.3	-3.1	5.0	-5.5	-3.5
交通・通信	16.6	6.2	6.0	17.4	4.0	2.5
教育	2.1	3.6	-	2.1	2.2	-
教養娯楽	10.3	1.6	-3.1	9.7	-1.8	-2.6
財・サービス区分	93.4	0.8	-	88.1	-3.0	-
財	53.6	1.3	-	48.4	-3.4	-
サービス	39.9	0.0	-	40.1	-2.3	-
勤労者世帯	98.1	1.8	-1.5	92.5	-2.0	-2.1
分布調整値	100.5	0.6	-0.7	94.7	-3.1	-1.0
勤労者世帯	99.6	2.2	0.4	93.8	-1.7	-0.4
二人以上の世帯	98.3	0.7	-0.4	92.7	-3.1	-1.3
勤労者世帯	97.3	1.4	1.1	91.7	-2.4	0.0
単身世帯	106.4	0.0	-3.7	100.3	-3.8	-3.5
総消費動向指数	109.8	3.2	0.1	103.8	0.6	0.0

注1 季節調整値とは、原数値から季節要素を除去した指数である。算出にはセンサス局法（X-12-ARIMA）を用いている。

注2 分布調整値とは、世帯主の年齢階級の分布と世帯人員の分布を基準年で固定して算出した世帯消費動向指数で、総世帯及び二人以上の世帯の消費支出の推移に含まれる、世帯構造（年齢や人数など）の変化の影響を除去した消費動向を示している。

注3 総消費動向指数の対前月比は原数値を用いて計算している。

【消費動向指数（CTI）の概要】

消費動向指数（CTI）は、次の2つの指標体系で構成されています。

①世帯消費動向指数（CTIマイクロ）

世帯の消費支出の平均額の推移を示す指数です。世帯における当月の消費支出の平均額について基準年（2020年）の消費支出の平均月額を100とする指数で表しています。費目別の値は当該指数値の内訳となっています。毎月の家計調査の結果に、家計消費状況調査及び家計消費単身モニター調査の結果を合成した支出金額によって作成しています。

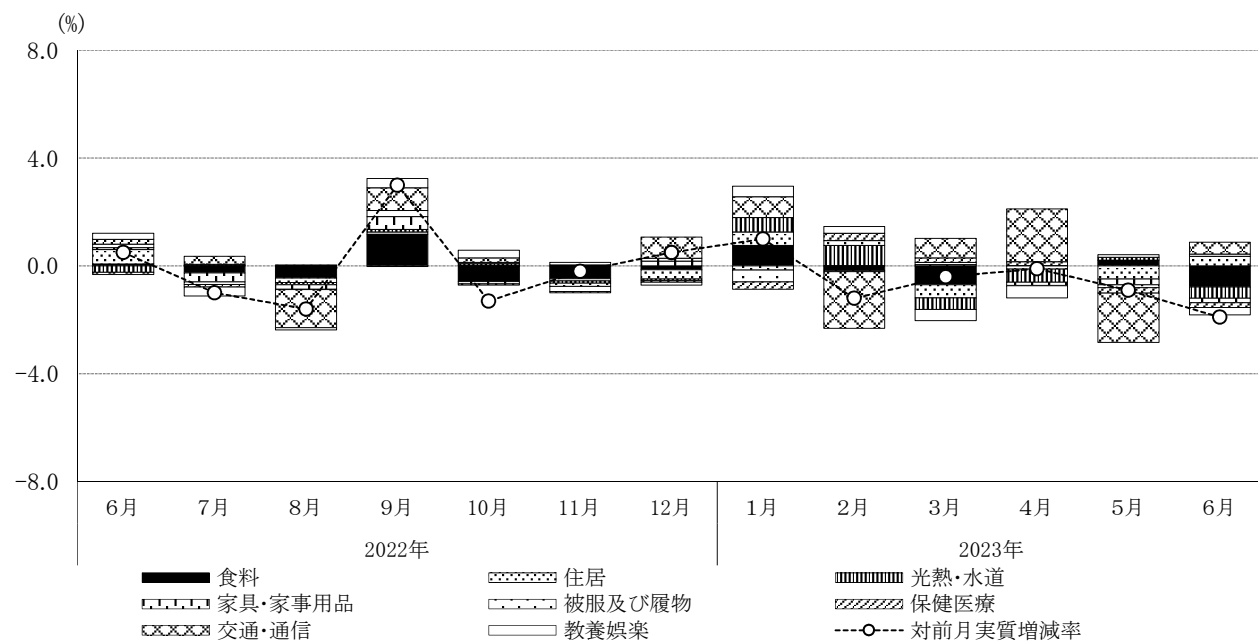
「2020年基準 世帯消費動向指数（CTIマイクロ）の推定方法」<https://www.stat.go.jp/data/cti/pdf/micro_ref_2020.pdf>

②総消費動向指数（CTIマクロ）

我が国における世帯全体の消費支出総額（GDP統計の家計最終消費支出に相当）の推移を推測する指数です。当月の消費支出総額について基準年（2020年）の消費支出総額の平均月額を100とする指数で表しています。毎月の世帯消費動向指数（総務省統計局）、サービス産業動向調査結果（総務省統計局）、商業動態統計調査結果（経済産業省）、第3次産業活動指数（経済産業省）及び鉱工業生産指数（経済産業省）の動向から、季節調整済みの家計最終消費支出に相当する消費支出総額の推移を時系列回帰モデルによって推測しています。世帯消費動向指数と同じく消費の動向を示す指数ですが、推計対象が異なり、世帯数の増減の影響が含まれるため、世帯消費動向指数とは異なる動きを示します。

「2020年基準 総消費動向指数（CTIマクロ）の推定方法」<https://www.stat.go.jp/data/cti/pdf/macro_ref_2020.pdf>

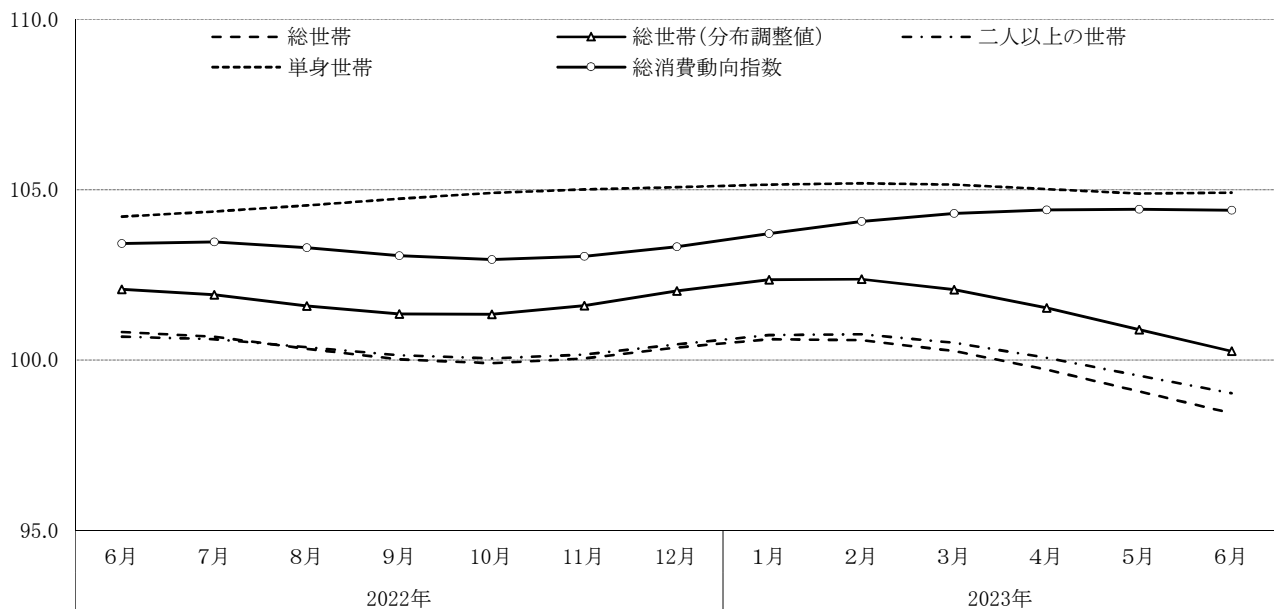
◎ 世帯消費動向指数(総世帯・季節調整値)の対前月実質増減率及び寄与度



	対前月 実質増減率(%)	寄与度(%)									
		食料	住居	光熱・水道	家具・家事用品	被服及び履物	保健医療	交通・通信	教育	教養娯楽	
2023年6月	-1.9	-0.78	0.36	-0.42	-0.16	0.07	-0.18	0.45	-	-0.27	

注 10大費目のうち「教育」及び「その他の消費支出」については、季節調整値を算出していません。

[参考] 傾向推計値(実質) - 世帯消費動向指数・総消費動向指数



	2022年							2023年					
	6月	7月	8月	9月	10月	11月	12月	1月	2月	3月	4月	5月	6月
世帯消費動向指数													
総世帯	100.8	100.7	100.3	100.0	99.9	100.0	100.4	100.6	100.6	100.3	99.7	99.1	98.4
分布調整値	102.1	101.9	101.6	101.3	101.3	101.6	102.0	102.4	102.4	102.1	101.5	100.9	100.3
二人以上の世帯	100.7	100.6	100.4	100.1	100.0	100.2	100.5	100.7	100.8	100.5	100.1	99.5	99.0
単身世帯	104.2	104.4	104.5	104.7	104.9	105.0	105.1	105.1	105.2	105.1	105.0	104.9	104.9
総消費動向指数	103.4	103.5	103.3	103.1	103.0	103.0	103.3	103.7	104.1	104.3	104.4	104.4	104.4

注 傾向推計値とは、原数値から季節要素及び各月の不規則変動を除去した指数である。算出にはセンサス局法(X-12-ARIMA)を用いている。各月の値は、最新月の値によって変化し得ることに留意されたい。

表 消費動向指数

年・四半期・月	世帯消費動向指数(原数値)							総消費動向指数			
	総世帯			二人以上の世帯		単身世帯		名目値	実質値		
	名目値	実質値	分布調整値	名目値	実質値	名目値	実質値				
2020年	100.0	100.0	100.0	100.0	100.0	100.0	100.0	100.0	100.0		
2021年	100.2	100.5	101.1	99.8	100.1	103.6	103.9	101.2	100.7		
2022年	102.7	100.0	101.3	102.7	100.0	106.8	104.0	106.1	102.7		
2021年	4～6月期	99.9	100.7	101.3	99.9	100.7	101.7	102.5	100.8	100.5	
	7～9月期	96.6	96.8	97.5	96.0	96.2	101.3	101.5	100.4	99.6	
	10～12月期	104.9	104.9	105.8	104.4	104.4	110.2	110.2	103.4	102.4	
2022年	1～3月期	99.6	98.8	100.0	100.3	99.5	100.6	99.8	103.5	101.1	
	4～6月期	101.7	99.7	100.9	101.5	99.5	106.6	104.5	105.9	102.8	
	7～9月期	100.8	97.7	99.0	100.8	97.7	105.3	102.0	106.6	103.2	
	10～12月期	108.6	103.8	105.3	108.4	103.6	114.9	109.8	108.2	103.7	
2023年	1～3月期	105.5	100.4	102.0	105.8	100.7	110.4	105.1	109.4	103.9	
	4～6月期	103.4	97.6	99.4	104.2	98.3	107.2	101.1	109.8	103.8	
2021年	6月	94.8	95.4	95.9	93.7	94.3	100.7	101.3	100.7	100.6	
	7月	97.6	98.0	98.6	96.2	96.6	104.9	105.3	100.8	100.5	
	8月	95.5	95.9	96.6	95.3	95.6	98.8	99.2	99.2	97.9	
	9月	96.7	96.6	97.4	96.5	96.4	100.4	100.3	101.2	100.3	
	10月	100.5	100.6	101.5	100.0	100.1	105.5	105.6	102.4	101.6	
	11月	100.5	100.4	101.3	100.1	100.0	105.4	105.3	103.7	102.9	
	12月	113.6	113.5	114.5	113.0	112.9	119.8	119.7	103.9	102.8	
2022年	1月	99.5	99.1	100.2	100.1	99.7	100.7	100.3	103.7	101.7	
	2月	91.9	91.2	92.2	91.8	91.0	95.8	95.1	103.0	100.5	
	3月	107.4	106.0	107.3	109.0	107.6	105.3	103.9	103.6	101.2	
	4月	104.8	102.9	104.2	106.1	104.2	104.0	102.2	105.4	102.5	
	5月	101.7	99.6	100.8	100.7	98.6	109.2	106.9	105.9	102.8	
	6月	98.7	96.7	97.8	97.7	95.7	106.5	104.3	106.4	103.2	
	7月	100.5	97.8	99.1	100.6	98.0	104.1	101.4	106.4	103.2	
	8月	101.4	98.3	99.6	101.3	98.1	106.3	103.0	106.0	102.6	
	9月	100.6	97.1	98.5	100.6	97.1	105.4	101.7	107.5	103.7	
	10月	105.4	101.1	102.5	105.5	101.2	110.1	105.6	108.0	103.9	
	11月	102.0	97.5	98.9	101.9	97.4	107.6	102.9	108.2	103.7	
	12月	118.4	112.8	114.5	117.8	112.3	126.9	121.0	108.5	103.6	
2023年	1月	105.6	100.1	101.7	105.5	100.0	111.8	106.0	108.7	103.6	
	2月	98.2	93.8	95.3	97.7	93.3	105.8	101.1	109.6	104.0	
	3月	112.6	107.1	108.9	114.3	108.6	113.6	108.0	109.8	104.0	
	4月	109.0	102.8	104.9	111.1	104.8	108.5	102.3	109.8	103.8	
	5月	102.5	96.7	98.5	103.2	97.4	106.6	100.5	109.7	103.8	
	6月	98.7	93.0	94.7	98.3	92.7	106.4	100.3	109.8	103.8	
対前年(同月・同期)増減率(%)	2020年	-5.0	-5.0	-6.3	-5.8	-5.8	-5.2	-5.2	-5.1	-5.4	
	2021年	0.2	0.5	1.1	-0.2	0.1	3.6	3.9	1.2	0.7	
	2022年	2.5	-0.5	0.1	2.9	-0.1	3.2	0.1	4.8	2.0	
	2021年	4～6月期	5.4	6.4	7.2	5.2	6.1	8.7	9.7	6.1	6.1
		7～9月期	-0.8	-0.6	0.1	-1.5	-1.3	4.1	4.3	0.8	-0.4
		10～12月期	-0.8	-1.3	-0.7	-1.2	-1.6	2.8	2.3	1.4	0.3
	2022年	1～3月期	0.3	-0.7	0.0	1.1	0.1	-0.4	-1.4	3.1	1.0
		4～6月期	1.8	-1.0	-0.4	1.6	-1.2	4.8	1.9	5.1	2.3
		7～9月期	4.4	1.0	1.5	5.1	1.6	3.9	0.5	6.2	3.6
		10～12月期	3.5	-1.0	-0.4	3.9	-0.7	4.2	-0.3	4.7	1.3
	2023年	1～3月期	5.9	1.6	2.1	5.5	1.2	9.8	5.3	5.7	2.7
		4～6月期	1.7	-2.2	-1.5	2.7	-1.2	0.6	-3.2	3.7	0.9
	2021年	6月	-4.4	-3.9	-3.3	-4.7	-4.2	-1.2	-0.7	0.2	0.2
		7月	1.8	2.2	2.9	0.3	0.7	10.0	10.4	2.2	1.9
		8月	-3.9	-3.4	-2.7	-4.0	-3.6	-1.4	-0.9	-0.1	-2.0
		9月	-0.1	-0.3	0.4	-0.6	-0.8	4.0	3.8	0.3	-1.1
		10月	-2.3	-2.4	-1.7	-3.2	-3.3	3.5	3.4	0.2	-1.0
		11月	-0.4	-1.1	-0.5	-0.5	-1.2	2.1	1.4	1.7	0.7
		12月	0.2	-0.7	-0.1	0.1	-0.8	2.7	1.8	2.2	1.1
	2022年	1月	3.5	2.9	3.7	4.9	4.3	1.0	0.4	4.2	3.0
		2月	1.1	0.0	0.6	1.3	0.2	2.6	1.5	2.8	0.5
		3月	-3.1	-4.4	-3.7	-2.2	-3.6	-4.2	-5.5	2.3	-0.4
		4月	-0.9	-3.7	-3.1	-0.6	-3.4	0.1	-2.7	4.3	1.0
		5月	2.6	-0.4	0.2	1.4	-1.4	8.7	5.7	5.3	3.3
		6月	4.1	1.4	2.0	4.2	1.5	5.7	2.9	5.7	2.6
		7月	3.0	-0.1	0.5	4.6	1.4	-0.8	-3.8	5.6	2.6
		8月	6.2	2.5	3.0	6.3	2.6	7.6	3.9	6.8	4.8
	9月	4.0	0.5	1.1	4.3	0.8	5.0	1.5	6.2	3.4	
	10月	4.9	0.5	1.1	5.5	1.1	4.4	0.0	5.5	2.3	
	11月	1.4	-2.9	-2.4	1.8	-2.6	2.1	-2.3	4.3	0.8	
	12月	4.2	-0.6	0.0	4.2	-0.5	5.9	1.1	4.4	0.7	
2023年	1月	6.1	1.0	1.5	5.4	0.3	11.0	5.7	4.8	1.9	
	2月	6.8	2.8	3.4	6.4	2.5	10.4	6.3	6.4	3.6	
	3月	4.9	1.0	1.5	4.9	1.0	7.9	3.9	5.9	2.7	
	4月	4.0	-0.1	0.6	4.7	0.6	4.3	0.2	4.2	1.3	
	5月	0.8	-2.9	-2.3	2.5	-1.3	-2.4	-6.0	3.6	0.9	
	6月	0.0	-3.8	-3.1	0.7	-3.1	0.0	-3.8	3.2	0.6	

－ 主要系列値 －

年・ 四半期・ 月	世帯消費動向指数（季節調整値）							総消費動向指数 （指数値再掲）				
	総世帯			二人以上の世帯		単身世帯		名目値	実質値			
	名目値	実質値	分布調整値	名目値	実質値	名目値	実質値					
2020年	-	-	-	-	-	-	-	100.0	100.0			
2021年	-	-	-	-	-	-	-	101.2	100.7			
2022年	-	-	-	-	-	-	-	106.1	102.7			
2021年	4～6月期	101.1	101.7	102.2	100.7	101.6	104.2	104.9	100.8	100.5		
	7～9月期	98.8	99.0	99.7	98.7	98.7	102.1	102.3	100.4	99.6		
	10～12月期	101.8	101.8	102.4	101.1	101.2	105.8	105.8	103.4	102.4		
2022年	1～3月期	99.5	98.8	100.6	100.2	99.4	101.9	101.2	103.5	101.1		
	4～6月期	103.0	100.7	101.8	102.4	100.4	108.9	106.6	105.9	102.8		
	7～9月期	103.2	100.1	101.2	103.7	100.3	106.5	103.2	106.6	103.2		
2023年	10～12月期	104.9	100.2	101.6	104.8	100.2	109.5	104.7	108.2	103.7		
	1～3月期	105.6	100.6	102.8	105.8	100.8	111.9	106.7	109.4	103.9		
	4～6月期	104.7	98.5	100.2	105.1	99.1	109.7	103.3	109.8	103.8		
2021年	6月	100.0	100.4	101.0	99.7	100.2	103.8	104.4	100.7	100.6		
	7月	100.2	100.2	101.1	99.4	99.7	105.5	105.6	100.8	100.5		
	8月	95.5	96.2	96.6	96.0	96.2	98.0	98.5	99.2	97.9		
	9月	100.6	100.5	101.4	100.8	100.3	102.9	102.8	101.2	100.3		
	10月	100.9	101.0	101.7	100.4	100.7	106.3	106.4	102.4	101.6		
	11月	102.5	102.9	103.2	102.1	102.2	106.7	106.6	103.7	102.9		
	12月	101.8	101.5	102.2	100.9	100.9	104.4	104.4	103.9	102.8		
	2022年	1月	98.9	99.3	100.9	100.3	100.0	101.5	101.1	103.7	101.7	
		2月	98.8	97.8	100.0	99.3	98.7	103.1	102.4	103.0	100.5	
		3月	100.8	99.3	100.8	100.9	99.6	101.2	100.2	103.6	101.2	
		4月	102.3	100.2	101.2	101.7	99.7	105.5	103.9	105.4	102.5	
		5月	102.7	100.7	101.6	101.9	100.2	112.3	109.5	105.9	102.8	
6月		103.8	101.2	102.7	103.6	101.3	109.0	106.5	106.4	103.2		
7月		103.1	100.2	101.3	103.7	101.0	104.5	101.5	106.4	103.2		
8月		101.5	98.6	99.8	101.9	98.6	105.5	102.4	106.0	102.6		
9月		105.0	101.5	102.5	105.4	101.3	109.6	105.7	107.5	103.7		
10月		104.7	100.2	102.1	105.2	100.7	109.0	104.4	108.0	103.9		
11月		104.3	100.0	101.2	104.4	100.1	107.8	103.2	108.2	103.7		
12月		105.6	100.5	101.7	104.8	99.9	111.7	106.4	108.5	103.6		
2023年	1月	106.4	101.5	103.8	107.1	101.9	113.5	107.8	108.7	103.6		
	2月	105.1	100.3	102.8	104.9	100.4	114.3	109.3	109.6	104.0		
	3月	105.2	99.9	101.8	105.3	100.1	108.0	103.0	109.8	104.0		
	4月	106.2	99.7	101.4	106.2	99.9	110.1	104.1	109.8	103.8		
	5月	104.6	98.9	100.1	104.7	99.4	111.6	104.7	109.7	103.8		
	6月	103.3	97.0	99.1	104.3	98.1	107.4	101.1	109.8	103.8		
対前月（前期） 増減率（％）	2020年	-	-	-	-	-	-	-	-	-		
	2021年	-	-	-	-	-	-	-	-	-		
	2022年	-	-	-	-	-	-	-	-	-		
	2021年	4～6月期	2.0	2.3	1.9	1.9	2.4	2.2	2.6	0.4	0.4	
		7～9月期	-2.3	-2.7	-2.4	-2.0	-2.8	-2.0	-2.5	-0.4	-1.0	
		10～12月期	3.0	2.8	2.7	2.5	2.6	3.6	3.4	2.9	2.9	
	2022年	1～3月期	-2.2	-2.9	-1.8	-1.0	-1.8	-3.7	-4.3	0.1	-1.3	
		4～6月期	3.5	1.9	1.3	2.2	1.0	6.9	5.3	2.4	1.7	
		7～9月期	0.2	-0.6	-0.6	1.2	-0.1	-2.2	-3.2	0.7	0.3	
	2023年	10～12月期	1.6	0.1	0.4	1.1	-0.1	2.8	1.4	1.5	0.6	
		1～3月期	0.7	0.3	1.1	0.9	0.6	2.2	1.9	1.1	0.1	
		4～6月期	-0.8	-2.0	-2.5	-0.6	-1.7	-2.0	-3.2	0.4	-0.1	
	2021年	6月	0.5	0.0	-0.3	-0.5	-1.1	2.6	2.6	0.2	1.1	
		7月	0.2	-0.2	0.2	-0.3	-0.6	1.6	1.2	0.0	-0.1	
		8月	-4.7	-3.9	-4.5	-3.5	-3.5	-7.1	-6.7	-1.5	-2.6	
		9月	5.3	4.4	5.0	5.1	4.3	5.0	4.3	2.0	2.4	
		10月	0.4	0.5	0.3	-0.4	0.4	3.3	3.5	1.2	1.3	
		11月	1.5	1.9	1.5	1.7	1.5	0.4	0.2	1.3	1.3	
		12月	-0.6	-1.3	-1.0	-1.2	-1.2	-2.1	-2.1	0.2	-0.1	
		2022年	1月	-2.9	-2.1	-1.3	-0.6	-0.9	-2.8	-3.1	-0.2	-1.1
			2月	-0.1	-1.5	-0.9	-0.9	-1.3	1.6	1.2	-0.7	-1.2
			3月	2.0	1.5	0.8	1.5	1.0	-1.8	-2.1	0.6	0.7
			4月	1.4	0.9	0.3	0.8	0.1	4.2	3.6	1.7	1.3
			5月	0.4	0.5	0.4	0.2	0.5	6.4	5.5	0.5	0.3
	6月		1.1	0.5	1.1	1.6	1.1	-2.9	-2.8	0.5	0.4	
	7月		-0.7	-1.0	-1.4	0.1	-0.3	-4.1	-4.7	0.0	0.0	
	8月		-1.6	-1.6	-1.5	-1.7	-2.3	0.9	0.9	-0.4	-0.5	
	9月		3.4	3.0	2.7	3.4	2.7	3.9	3.2	1.4	1.1	
	10月		-0.3	-1.3	-0.4	-0.2	-0.6	-0.5	-1.2	0.5	0.2	
	11月		-0.3	-0.2	-0.9	-0.8	-0.6	-1.1	-1.2	0.2	-0.2	
12月	1.3		0.5	0.5	0.5	-0.2	3.5	3.1	0.3	-0.1		
2023年	1月	0.7	1.0	2.1	2.1	2.0	1.7	1.3	0.2	0.0		
	2月	-1.1	-1.2	-1.0	-2.0	-1.5	0.7	1.4	0.8	0.4		
	3月	0.0	-0.4	-0.9	0.4	-0.2	-5.5	-5.8	0.2	-0.1		
	4月	0.9	-0.1	-0.4	0.9	-0.2	2.0	1.1	0.0	-0.1		
	5月	-1.4	-0.9	-1.3	-1.4	-0.5	1.3	0.6	-0.1	-0.1		
	6月	-1.3	-1.9	-1.0	-0.4	-1.3	-3.7	-3.5	0.1	0.0		

注 季節調整値は、毎年1月分公表時に、過去に遡って改定している。

消費動向指数（CTI）の公表予定

年 月	公 表 月 日
2023年 1 月分	2023年 3 月10日(金)
2 月分	4 月 7 日(金)
3 月分	2023年 1～3 月期平均
4 月分	5 月 9 日(火)
5 月分	6 月 6 日(火)
6 月分	7 月 7 日(金)
7 月分	8 月 8 日(火)
8 月分	9 月 5 日(火)
9 月分	10 月 6 日(金)
10 月分	7～9 月期平均
11 月分	11 月 7 日(火)
12 月分	12 月 8 日(金)
2024年 1 月分	2024年 1 月 9 日(火)
2 月分	10～12 月期平均及び 2023年平均
	2 月 6 日(火)
	3 月 8 日(金)
	4 月 5 日(金)

(注) 原則として、公表時刻は8時30分です。

CTIの系列と利用可能な時系列

消費動向指数（CTI）

○世帯消費動向指数

基本系列

・総世帯

うち勤労者世帯

・二人以上の世帯

うち勤労者世帯

・単身世帯

調整系列（分布調整値）

・総世帯

うち勤労者世帯

・二人以上の世帯

うち勤労者世帯

※財・サービス区分は、

○総消費動向指数

利用可能な時系列

月：2017年 1 月～、四半期平均：2002年 1～3 月期～、年平均：2002年～

月：2002年 1 月～、四半期平均：2002年 1～3 月期～、年平均：2002年～

月：2017年 1 月～、四半期平均：2002年 1～3 月期～、年平均：2002年～

月：2017年 1 月～、四半期平均：2017年 1～3 月期～、年平均：2017年～

月：2020年 1 月～、四半期平均：2020年 1～3 月期～、年平均：2020年～

月：2002年 1 月～、四半期平均：2002年 1～3 月期～、年平均：2002年～

<内容に関する問合せ先>



総務省統計局統計調査部
消費統計課消費指標係

総務省統計局 電 話 0 3 (5 2 7 3) 1 0 1 4

消費動向指数の
最新情報はこちら！

消費動向指数

検索

・結果の概要は、統計メールニュースでも配信しています。
お申込みは、統計局ホームページから。

<https://www.stat.go.jp/>

Consumption Trend Index (in English)

<https://www.stat.go.jp/english/data/cti/index.html>

Portal Site of Official Statistics of Japan (in English)

<https://www.e-stat.go.jp/en/>

・消費動向指数ホームページ

<https://www.stat.go.jp/data/cti/index.html>

* この冊子は、次のURLからダウンロードできます。

<https://www.stat.go.jp/data/cti/index2.html>

・政府統計の総合窓口（e-Stat）

<https://www.e-stat.go.jp/>

統計データを引用・転載する場合には、出典（例：総務省「消費動向指数」から引用）の表記をお願いします。