

平成15年度介護保険事業状況報告(年報)のポイント

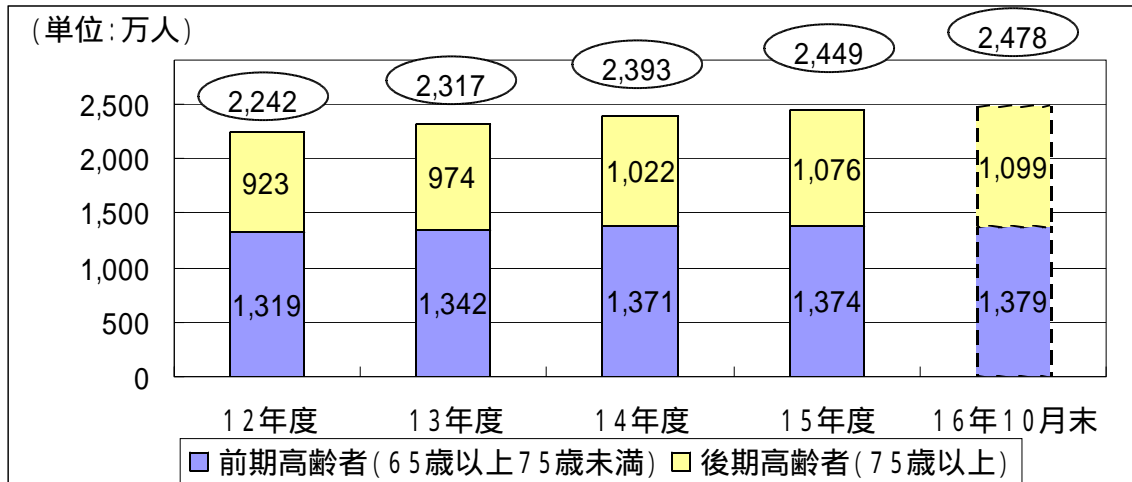
1 第1号被保険者数

(15年3月末現在)

2,393万人

(16年3月末現在)

2,449万人(対前年比56万人、2.3%増)



(注) 16年10月末の数値は月報の数値

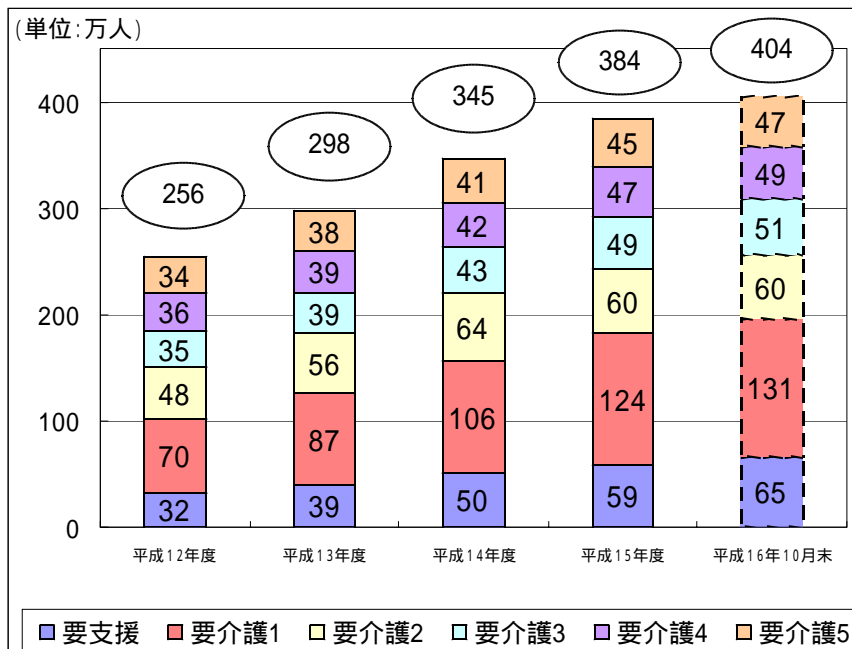
2 要介護(要支援)認定者数

(15年3月末現在)

345万人

(16年3月末現在)

384万人(対前年比39万人、11.3%増)



区分	12年度からの増加率	15年度構成比
合計	150%	100%
要介護5	134%	11.8%
要介護4	130%	12.3%
要介護3	137%	12.6%
要介護2	123%	15.5%
要介護1	177%	32.3%
要支援	184%	15.4%

(注) 16年10月末の数値は月報の数値

要介護度が軽度(要支援～要介護2)の認定者数が全体の63.3%を占める。

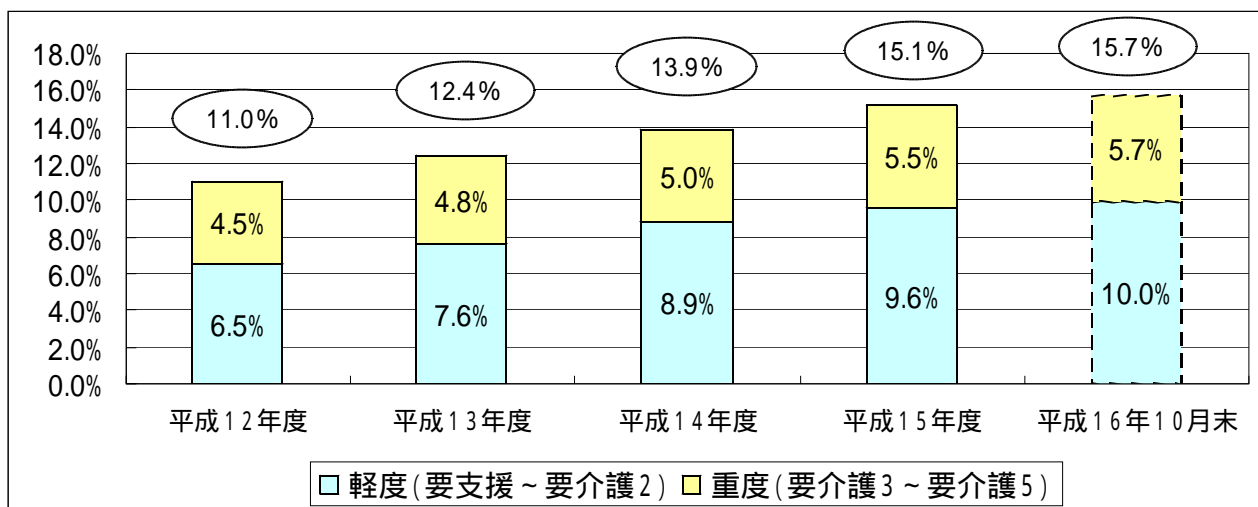
3 第1号被保険者に占める第1号認定者の割合

(15年3月末現在)

13.9%

(16年3月末現在)

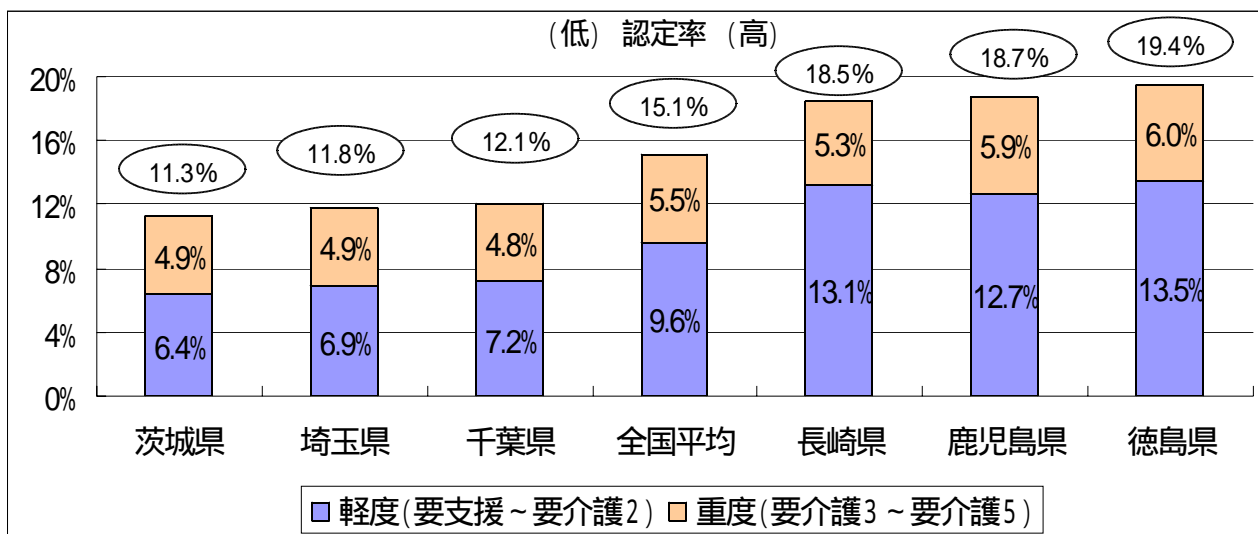
15.1%(対前年比1.2%増)



(注) 16年10月末の数値は月報の数値

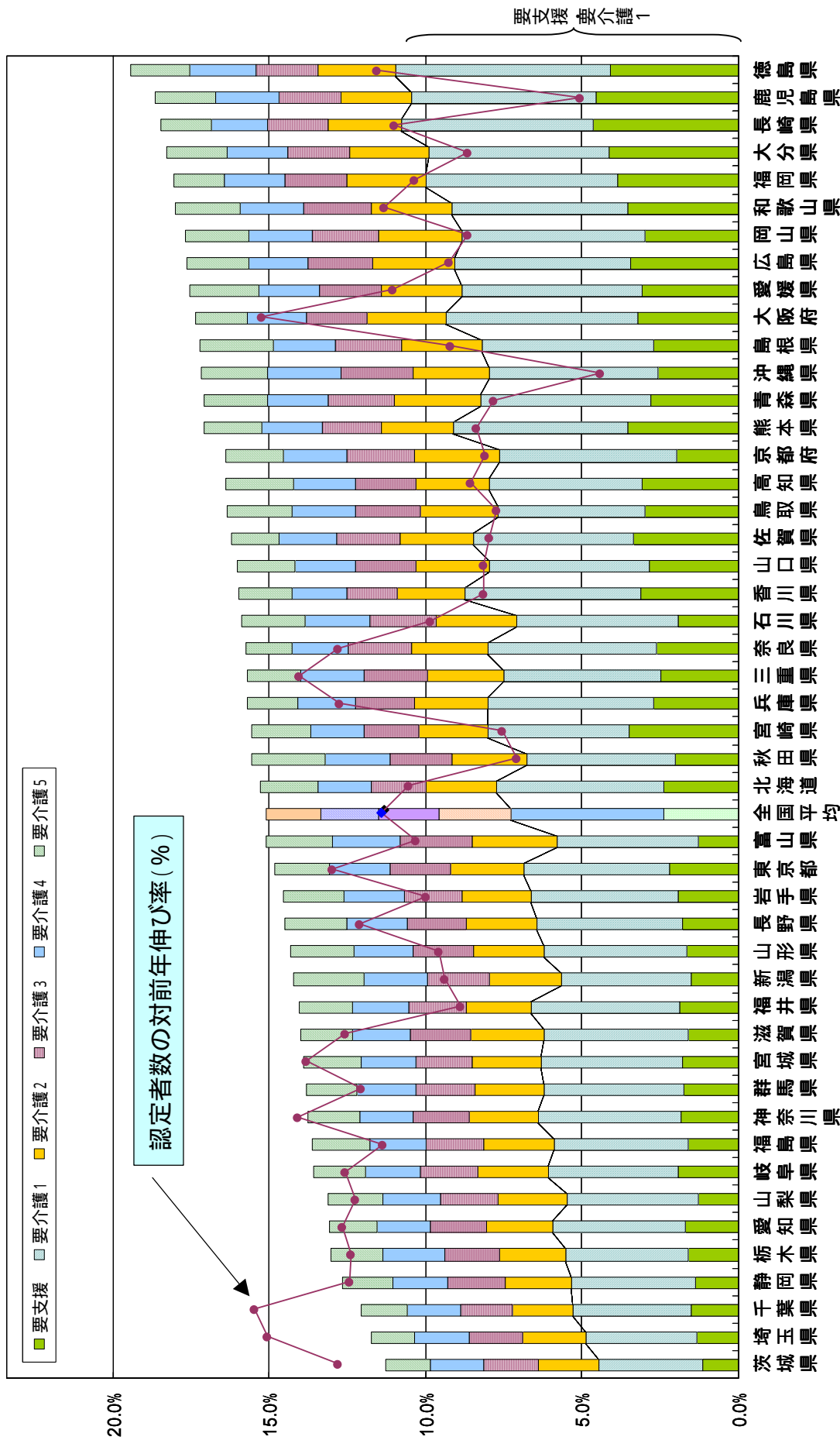
要介護度が軽度(要支援 ~ 要介護2)の認定率は、約2倍以上の地域格差。

(茨城県、埼玉県は6%台、徳島県、長崎県は13%以上)



第1号被保険者に対する認定者数（第1号被保険者）の割合

第1号被保険者及び要介護（要支援）認定者数は、平成15年度末現在の数値である。
対前年比は、平成14年度末現在と平成15年度末現在の認定者数(第1号被保険者)の比較である。



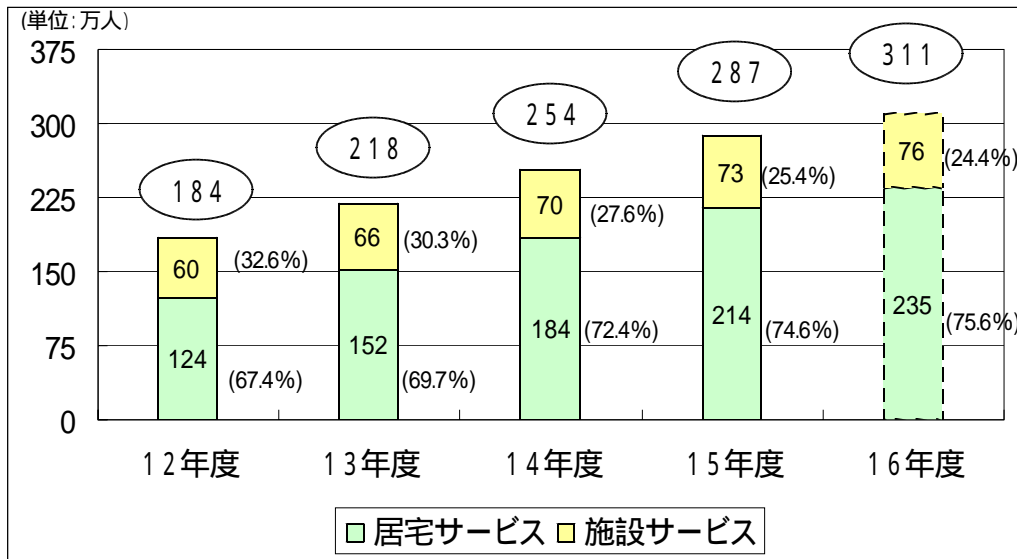
4 サービス受給者数

〔14年度(1ヶ月平均)〕

254万人

〔15年度(1ヶ月平均)〕

287万人(対前年度33万人増、13%増)



区分	12年度からの増加率
合計	156%
施設サービス	121%
居宅サービス	173%

(注1) () は各年度の構成比

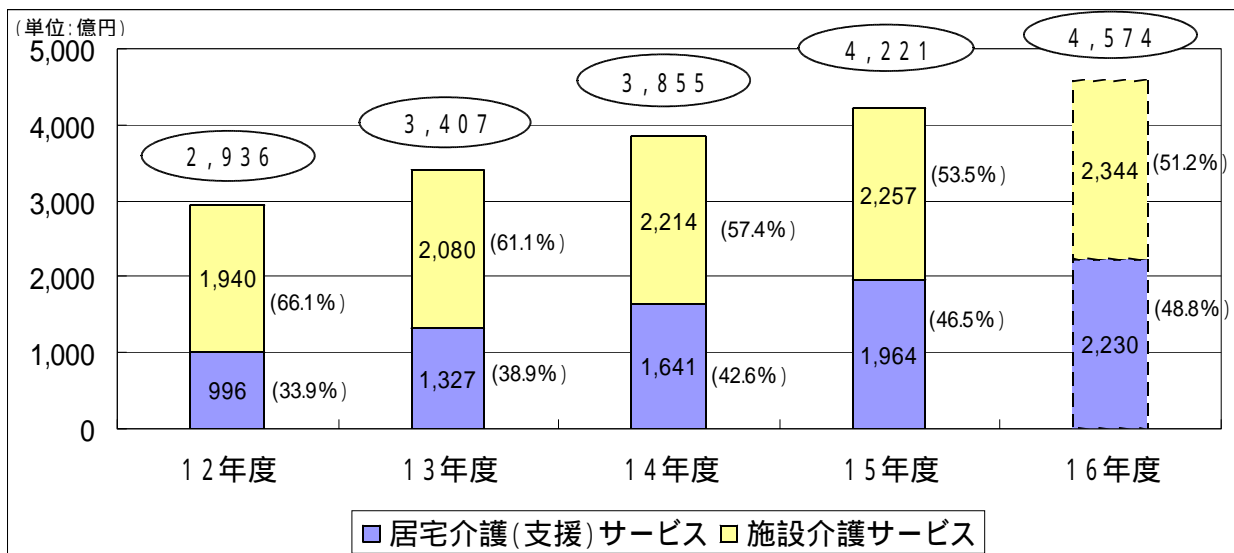
(注2) 各年度とも3月から2月サービス分の平均、16年度は3月から8月サービス分の平均

特に居宅サービス受給者数の増加が著しい。

年度別給付費の推移(1ヶ月平均)

(注1) () は各年度の構成比

(注2) 各年度とも3月から2月サービス分の平均、16年度は3月から8月サービス分の平均



5 保険給付

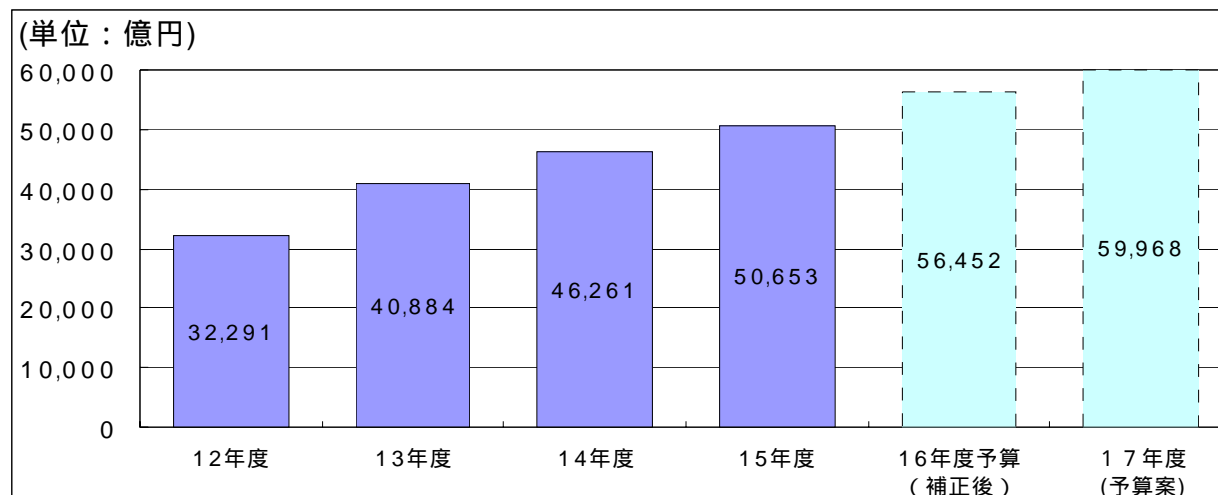
(1) 費用額

(14年度累計) (15年度累計)
 5兆1,929億円 5兆6,891億円(対前年度4,962億円増、9.6%増)

(2) 支給額(利用者負担を除いた額)

(14年度累計) (15年度累計)
 4兆6,261億円 5兆653億円(対前年度4,392億円増、9.5%増)

年度別支給額の推移



支給額(年額)の大きい在宅サービス種別

区分	14年度支給額	15年度支給額	伸率
訪問介護	4,664億円	5,713億円	22.5%
通所介護	4,187億円	5,183億円	23.8%
通所リハビリテーション	2,672億円	2,905億円	8.7%
支給総額	4兆6,261億円	5兆653億円	9.5%

伸率は14年度との対比

支給額(年額)の伸率の大きいサービス種別

区分	14年度支給額	15年度支給額	伸率
認知症対応型共同生活介護	625億円	1,190億円	90.4%
特定施設入所者生活介護	354億円	529億円	49.4%
福祉用具貸与	935億円	1,273億円	36.1%

伸率は14年度との対比

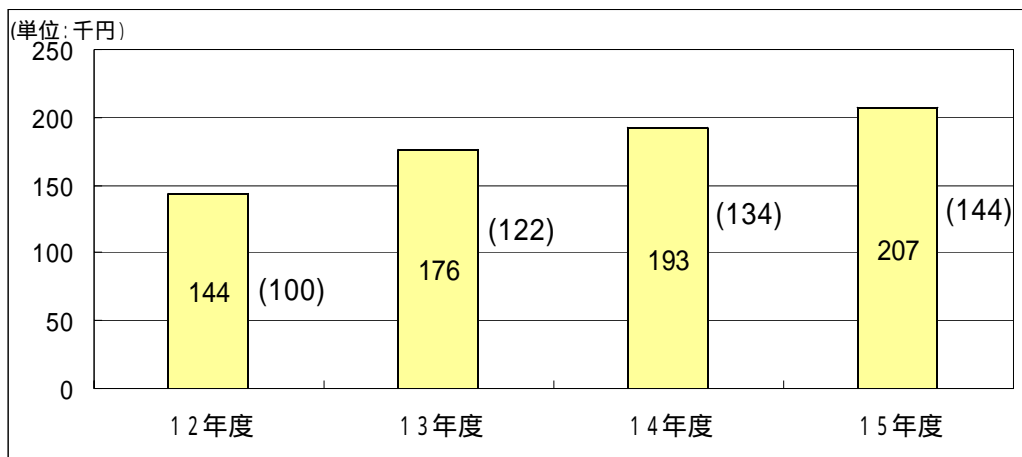
6 第1号被保険者1人あたり支給額

(14年度)

(15年度)

193千円

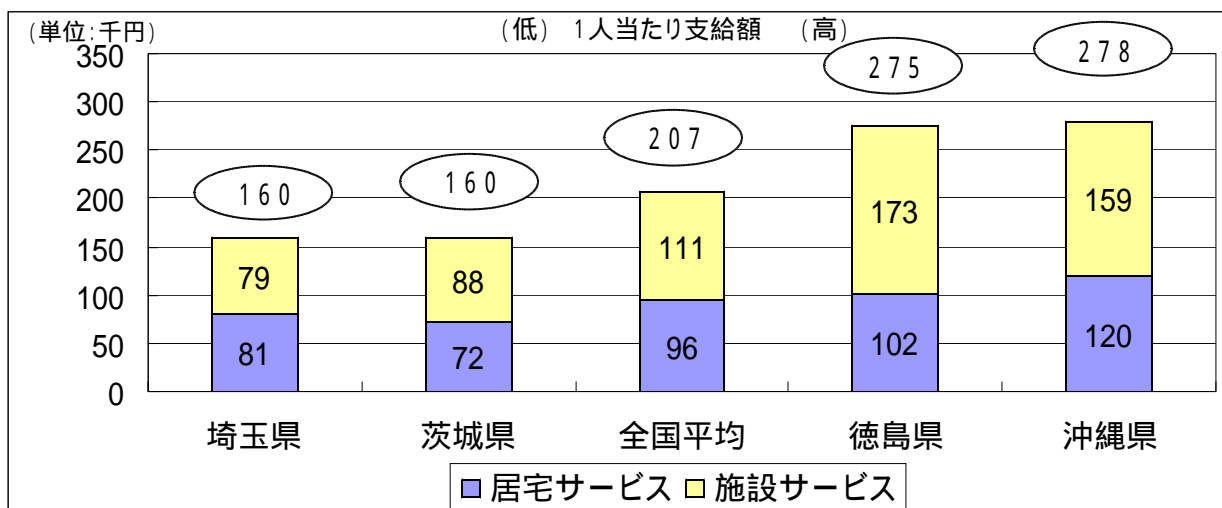
207千円(対前年度14千円、7.3%増)



(注)()内の数値は12年度を100とした場合の指数

第1号被保険者1人あたりの支給額は、約2倍の地域格差。

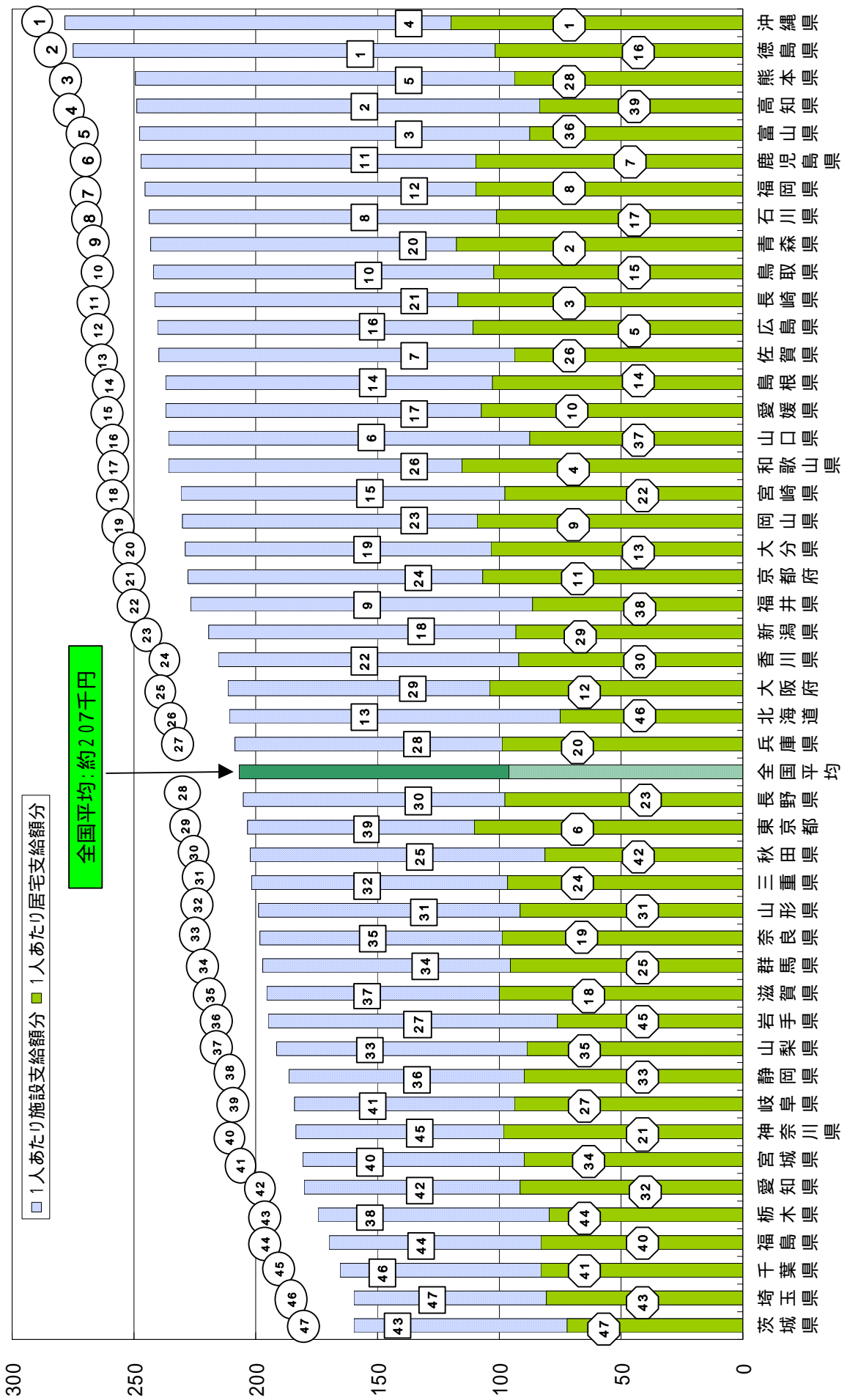
(埼玉県、茨城県は16万円、徳島県、沖縄県は27万円以上)



都道府県別の第1号被保険者1人当たり支給額

(1人当たり支給額は平成15年度支給総額 ÷ 平成15年度末の第1号被保険者数)

(単位:千円)



7 保険料収納額(現年度分)

(14年度分) (15年度分)
 8,029 億円 9,345 億円(対前年度 1,316 億円増、16.4%増)

・収納率

(14年度分) (15年度分)
 98.4%(91.9%) 98.3%(91.0%)(対前年度比 0.1%減(0.9%減))

()内の数値は、普通徴収に係る収納率(再掲)である。

・収納率が100%の保険者は108保険者(全保険者に占める割合は4%)

8 介護保険特別会計経理状況(保険事業勘定)

	(14年度)	(15年度)	
歳入	5兆 480 億円	5兆 4,863 億円	(対前年度 4,383 億円増)
歳出	4兆 9,835 億円	5兆 4,070 億円	(対前年度 4,235 億円増)
差引	644 億円	792 億円	
国庫支出金等精算後の実質収支額	816 億円	251 億円	

国庫支出金等精算後の実質収支額とは、歳入歳出差引残額に国庫支出金精算額等の調整を行った額。

9 介護給付費準備基金の積立状況

	(14年度末現在)	(15年度末現在)	(前年度との比較)
積立金を保有している保険者 (全保険者に占める割合)	2,089 保険者 (73%)	2,285 保険者 (84%)	196 保険者増 (11%増)
積立金額	1,944 億円	2,259 億円	315 億円増

《介護給付費準備基金に積立金を保有している保険者の割合》

