

I 推計値の概要

1 農業総産出額（全国推計値）

平成17年の農業総産出額(概算)は8兆4,887億円で、前年に比べ2.6%減少した。

これは、畜産の産出額は価格の上昇等により増加したものの、野菜・果実の産出額が価格の低下により減少したことなどによる。

農業総産出額の内訳は、野菜が1兆9,952億円で、農業総産出額の23.5%を占めており、昨年に続いて米を上回った。

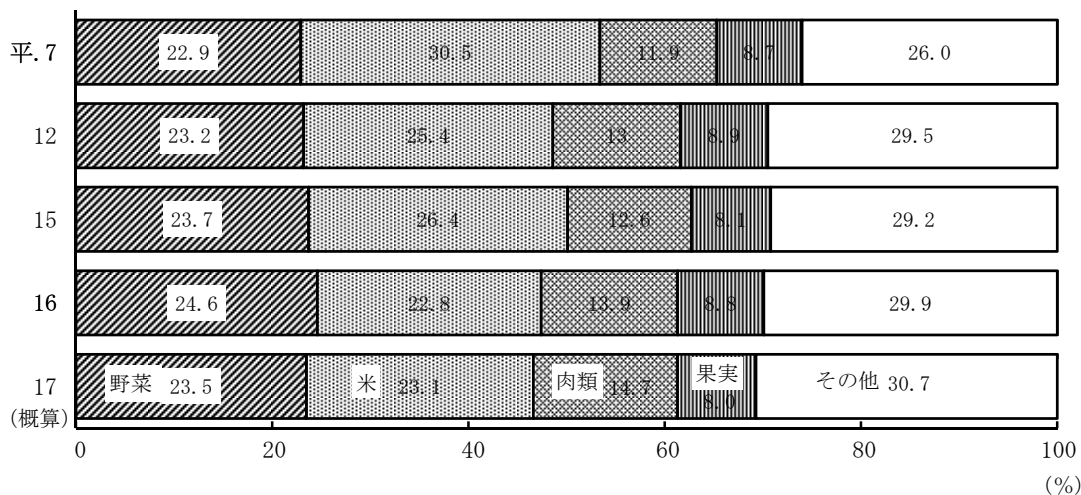
米は1兆9,650億円で同23.1%、次いで、畜産のうち肉類が1兆2,469億円で同14.7%を占めている。

表1 農業総産出額（平成17年、概算）

区 分	産 出 額	対前年増減率
	億円	%
農業総産出額	84 887	△ 2.6
うち、米	19 650	△ 1.3
野菜	19 952	△ 6.9
果 実	6 810	△ 10.7
畜 産	25 548	3.9
うち、肉類	12 469	3.2

注：肉類は、肉用牛、豚、ブロイラーの合計である。

図1 農業総産出額の部門別構成比の推移



(1) 耕種部門

耕種部門の産出額は5兆8,645億円（総産出額に対する構成比69.1%。以下、各部門とも同じ。）で、前年に比べ5.2%減少した。

これは、麦類等の産出額は増加したものの、野菜や果実の産出額が減少したことなどによる。

ア 米の産出額は1兆9,650億円（構成比23.1%）で、前年に比べ1.3%減少した。
これは、生産量は増加したものの、価格が低下したことによる。

イ 麦類の産出額は1,535億円（構成比1.8%）で、前年に比べ3.2%増加した。
これは、小麦の生産量が増加したことなどによる。

ウ 豆類の産出額は763億円（構成比0.9%）で、前年に比べ17.8%減少した。
これは、小豆の生産量の減少に加え、総じて価格が低下したことによる。

エ いも類の産出額は2,011億円（構成比2.4%）で、前年に比べ1.5%増加した。
これは、ばれいしょの価格が上昇したことによる。

オ 野菜の産出額は1兆9,952億円（構成比23.5%）で、前年に比べ6.9%減少した。
これは、葉茎菜類を中心に生産量は増加したものの、価格が低下したことによる。

カ 果実の産出額は6,810億円（構成比8.0%）で、前年に比べ10.7%減少した。
これは、総じて生産量は増加したものの、価格が低下したことによる。

キ 花きの産出額は3,980億円（構成比4.7%）で、前年に比べ4.2%減少した。
これは、きくの価格が低下したことなどによる。

ク 工芸農作物の産出額は3,012億円（構成比3.5%）で、前年に比べ10.8%減少した。
これは、葉たばこや茶の生産量が減少したことに加え、価格が低下したことなどによる。

(2) 畜産部門

畜産部門の産出額は2兆5,548億円（構成比30.1%）で、前年に比べ3.9%増加した。

これは、鶏卵の産出額が増加したことなどによる。

ア 肉用牛の産出額は4,697億円（構成比5.5%）で、前年に比べ5.4%増加した。
これは、価格が上昇したことなどによる。

イ 生乳の産出額は6,757億円（構成比8.0%）で、前年に比べ1.7%減少した。
これは、生産量が減少したことに加え、価格が低下したことによる。

ウ 豚の産出額は5,245億円（構成比6.2%）で、前年に比べ1.1%増加した。
これは、生産量は減少したものの、価格が上昇したことによる。

エ 鶏の産出額は7,127億円（構成比8.4%）で、前年に比べ12.2%増加した。
これは、鶏卵の価格が上昇したことなどによる。

表2 農業総産出額

区 分	産 出 額		対 前 年 増 減 率	構 成 比 (平成17年)
	平成17年 (概算)	平成16年		
	億円	億円	%	%
農 業 総 産 出 額	84 887	87 136	△ 2.6	100.0
うち、耕 種 計	58 645	61 832	△ 5.2	69.1
うち、米	19 650	19 910	△ 1.3	23.1
麦 類	1 535	1 488	3.2	1.8
豆 類	763	928	△ 17.8	0.9
い も 類	2 011	1 981	1.5	2.4
野 菜	19 952	21 427	△ 6.9	23.5
果 実	6 810	7 627	△ 10.7	8.0
花 き	3 980	4 156	△ 4.2	4.7
工 芸 農 作 物	3 012	3 378	△ 10.8	3.5
畜 産 計	25 548	24 580	3.9	30.1
うち、肉 用 牛	4 697	4 455	5.4	5.5
生 乳	6 757	6 875	△ 1.7	8.0
豚	5 245	5 186	1.1	6.2
鶏	7 127	6 354	12.2	8.4
生 産 農 業 所 得	33 066	33 887	△ 2.4	—

注：1 農業総産出額は、全国を推計単位として農業生産活動による最終生産物の全国の品目別生産量に、農家庭先価格を乗じて求めたものである。

2 生産農業所得は、農業総産出額から物的経費（減価償却費及び間接税を含む。）を控除し、経常補助金等を加算した農業純生産（付加価値額）である。

(3) 生産農業所得

平成17年の生産農業所得（概算）は3兆3,066億円で、前年に比べ2.4%減少した。
これは、価格低下に伴い野菜・果実の産出額が減少したことによる。

2 農業産出額（市町村別推計値）

(1) 都道府県別にみた農業産出額

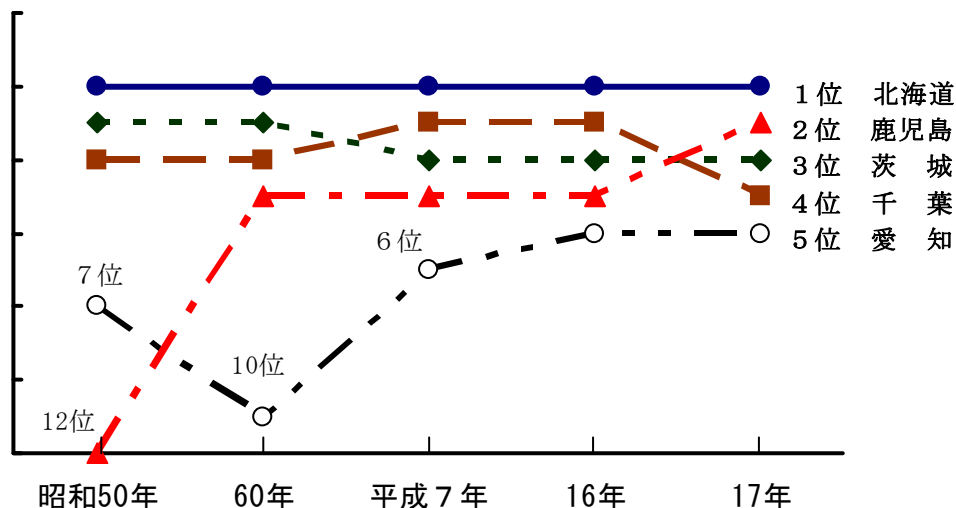
ア 平成17年の産出額は、畜産は価格の上昇等により増加したものの、野菜、果実等が価格の低下により減少したことから、前年と比べ農業産出額の上位都道府県に順位の変動がみられた。

北海道は依然1位であるものの、畜産のウエイトが高い鹿児島県が2位（前年4位）となり、以下、茨城県（前年3位）、千葉県（前年2位）、愛知県（前年5位）の順となっており、これら上位5道県で全国の農業産出額の3割を占めている。

表3 農業産出額上位5都道府県

順位	都道府県	産出額	全国に占める割合
		億円	%
1	北海道	10 663	12.1
2	鹿児島県	4 168	4.7
3	茨城県	4 162	4.7
4	千葉県	4 161	4.7
5	愛知県	3 275	3.7

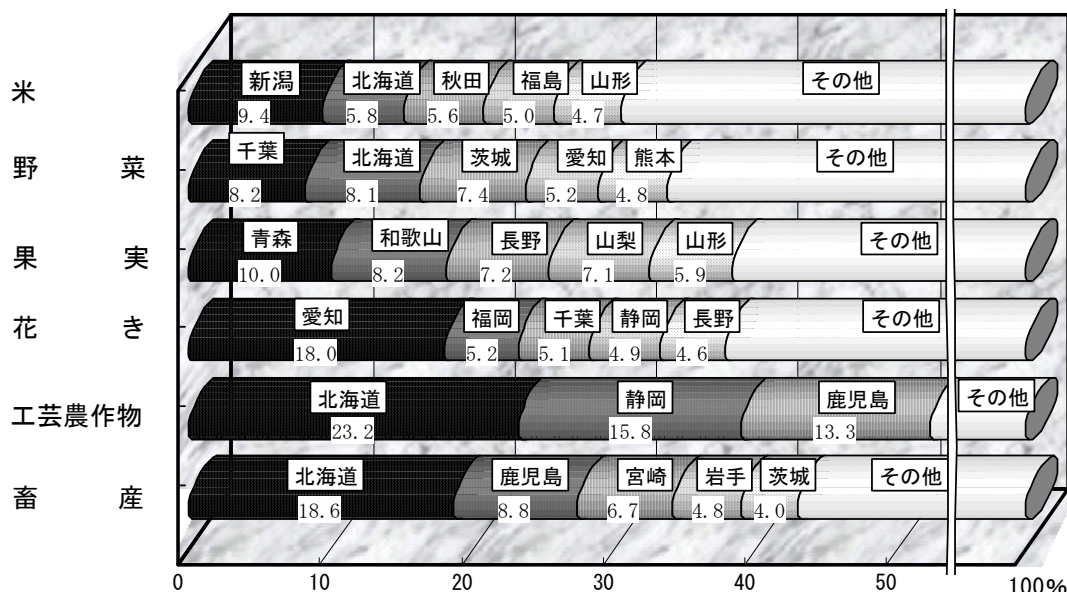
図2 平成17年農業産出額の上位5都道府県の推移



イ 主要部門について産出額が1位の都道府県をみると、米は新潟県で産出額は1,903億円（全国の部門合計に占める割合は9.4%）、野菜は千葉県で産出額は1,653億円（同8.2%）、果実は青森県で722億円（同10.0%）、花きは愛知県で731億円（同18.0%）、工芸農作物は北海道で703億円（同23.2%）となっている。

また、畜産については北海道が最も多く、産出額は5,018億円（同18.6%）となっている。

図3 主要部門における農業産出額上位都道府県の構成比



(2) 市町村別にみた農業産出額

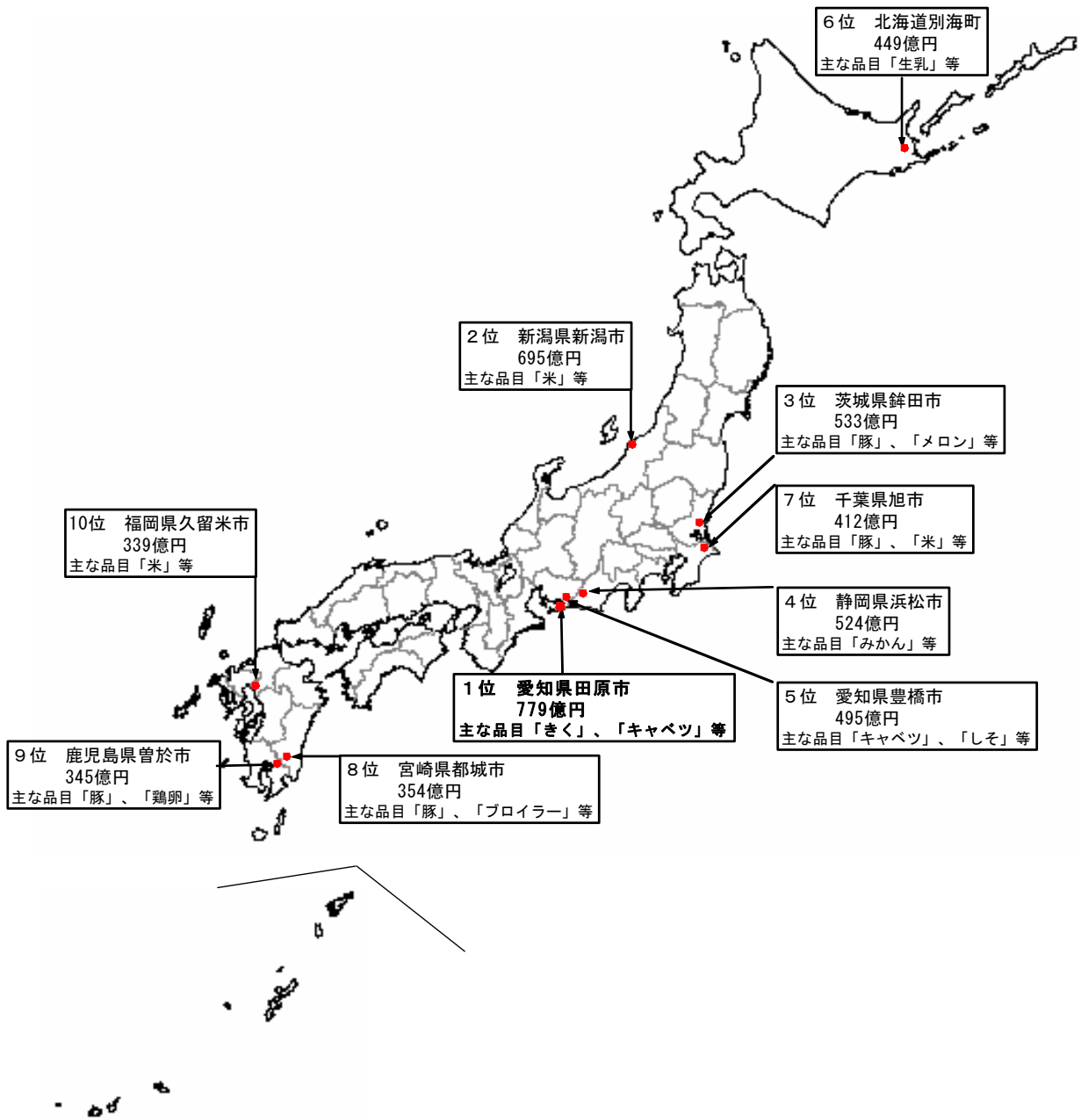
平成17年の農業産出額の上位市町村をみると、市町村合併の影響により大きく順位が変わった。前年3位と4位が合併した愛知県田原市が1位となり、以下、新潟県新潟市、茨城県銚田市、静岡県浜松市となっており、これらも市町村合併の影響によるものである。なお、昭和42年以降前年まで1位であった愛知県豊橋市は5位となった。

上位市町村の農業産出額をみると、愛知県田原市は779億円（主な品目は「きく」、「キャベツ」及び「豚」）となっており、次いで新潟県新潟市は695億円（主な品目は「米」）、以下、茨城県銚田市は533億円（主な品目は「豚」及び「メロン」）、静岡県浜松市は524億円（主な品目は「みかん」及び「米」）、愛知県豊橋市は495億円（主な品目は、「キャベツ」及び「しそ」）となっている。

表4 農業産出額の全国上位10市町村

順位	平成17年			平成16年		
	都道府県	市町村	産出額	都道府県	市町村	産出額
			億円			億円
1	愛知県	田原市	779	愛知県	豊橋市	514
2	新潟県	新潟市	695	北海道	別海町	447
3	茨城県	銚田市	533	愛知県	渥美町	404
4	静岡県	浜松市	524	愛知県	田原市	356
5	愛知県	豊橋市	495	宮崎県	都城市	336
6	北海道	別海町	449	群馬県	前橋市	319
7	千葉県	旭市	412	北海道	帯広市	282
8	宮崎県	都城市	354	青森県	弘前市	274
9	鹿児島県	曾於市	345	熊本県	熊本市	255
10	福岡県	久留米市	339	静岡県	浜松市	255

図4 農業産出額上位10市町村



(3) 都道府県別及び市町村別の主要部門産出額ベスト3

ア 米

米の産出額の最も多い都道府県は新潟県で1,903億円、米の割合が最も高い都道府県は富山県で73.4%となっている。

また、最も多い市町村は新潟県新潟市で395億円、米の割合が最も高い市町村は秋田県大潟村で93.4%となっている。

表5 米の上位3位の都道府県

産出額の多い順			農業産出額に占める割合の高い順		
区分	産出額 (億円)	全国に占める 割合(%)	区分	構成比 (%)	産出額 (億円)
新潟県	1 903	9.4	富山県	73.4	556
北海道	1 175	5.8	福井県	69.4	356
秋田県	1 139	5.6	新潟県	62.5	1 903

注: 構成比は農業産出額に占める割合である。

(以下、構成比の表において同じ。)

表6 米の上位3位の市町村

産出額の多い順			農業産出額に占める割合の高い順		
区分	産出額 (億円)	当該県の米に 占める割合(%)	区分	構成比 (%)	産出額 (億円)
新潟県新潟市	395	20.8	秋田県大潟村	93.4	116
新潟県上越市	176	9.2	富山県滑川市	86.3	20
秋田県大仙市	163	14.3	福井県鯖江市	85.2	20

注: 1 農業産出額が10億円以上の市町村を対象とした。

2 秘密保護上統計数値を公表していない市町村を除く。

(以下、市町村の表において同じ。)

イ 麦類

麦類の産出額の最も多い都道府県は北海道で777億円（主な品目は「小麦」）、麦類の割合が最も高い都道府県は佐賀県で8.4%（主な品目は「小麦」及び「二条大麦」）となっている。

また、最も多い市町村は北海道音更町で55億円（主な品目は「小麦」）、麦類の割合が最も高い市町村は北海道当別町（主な品目は「小麦」）で32.0%となっている。

表7 麦類の上位3位の都道府県

産出額の多い順			農業産出額に占める割合の高い順		
区分	産出額 (億円)	全国に占める 割合(%)	区分	構成比 (%)	産出額 (億円)
北海道	777	54.8	佐賀県	8.4	115
佐賀県	115	8.1	北海道	7.3	777
福岡県	112	7.9	福岡県	5.0	112

表8 麦類の上位3位の市町村

産出額の多い順			農業産出額に占める割合の高い順		
区分	産出額 (億円)	北海道の麦類に 占める割合(%)	区分	構成比 (%)	産出額 (億円)
北海道音更町	55	7.1	北海道当別町	32.0	21
北海道帯広市	53	6.8	北海道常呂町	25.3	14
北海道芽室町	48	6.2	北海道女満別町	25.0	20

ウ 豆類

豆類の産出額の最も多い都道府県は北海道で354億円（主な品目は「小豆」及び「大豆」）、豆類の割合が最も高い都道府県も同じく北海道で3.3%となっている。

また、最も多い市町村は北海道音更町で26億円（主な品目は「小豆」及び「大豆」）、豆類の割合が最も高い市町村は兵庫県篠山市で27.0%（主な品目は「大豆」）となっている。

表9 豆類の上位3位の都道府県

産出額の多い順			農業産出額に占める割合の高い順		
区分	産出額 (億円)	全国に占める 割合(%)	区分	構成比 (%)	産出額 (億円)
北海道	354	38.4	北海道	3.3	354
千葉県	67	7.3	滋賀県	3.3	22
福岡県	36	3.9	佐賀県	2.5	34

表10 豆類の上位3位の市町村

産出額の多い順			農業産出額に占める割合の高い順		
区分	産出額 (億円)	当該道県の豆類に 占める割合(%)	区分	構成比 (%)	産出額 (億円)
北海道音更町	26	7.3	兵庫県篠山市	27.0	17
兵庫県篠山市	17	54.8	北海道剣淵町	26.6	12
北海道帯広市	17	4.8	北海道追分町	15.5	4

エ いも類

いも類の産出額の最も多い都道府県は北海道で699億円（品目は「ばれいしょ」）、いも類の割合が最も高い都道府県は長崎県で7.0%（主な品目は「ばれいしょ」）となっている。

また、最も多い市町村は茨城県鉾田市で72億円（主な品目は「かんしょ」）、いも類の割合が最も高い市町村は徳島県松茂町で48.1%（主な品目は「かんしょ」）となっている。

表11 いも類の上位3位の都道府県

産出額の多い順			農業産出額に占める割合の高い順		
区分	産出額 (億円)	全国に占める 割合(%)	区分	構成比 (%)	産出額 (億円)
北海道	699	32.9	長崎県	7.0	96
鹿児島県	284	13.4	鹿児島県	6.8	284
千葉県	202	9.5	北海道	6.6	699

表12 いも類の上位3位の市町村

産出額の多い順			農業産出額に占める割合の高い順		
区分	産出額 (億円)	当該道県のいも類 に占める割合(%)	区分	構成比 (%)	産出額 (億円)
茨城県鉾田市	72	38.9	徳島県松茂町	48.1	11
北海道帯広市	45	6.4	長崎県加津佐町	45.3	11
北海道芽室町	41	5.9	北海道倶知安町	42.2	17

オ 野菜

野菜の産出額の最も多い都道府県は千葉県で1,653億円（主な品目は「ねぎ」及び「にんじん」）、野菜の割合が最も高い都道府県は東京都で56.8%（主な品目は「こまつな」及び「ほうれんそう」となっている。

また、最も多い市町村は茨城県銚田市で275億円（主な品目は「メロン」及び「トマト」）、野菜の割合が最も高い市町村は長野県川上村で98.5%（主な品目は「レタス」となっている。

表13 野菜の上位3位の都道府県

産出額の多い順			農業産出額に占める割合の高い順		
区分	産出額 (億円)	全国に占める 割合(%)	区分	構成比 (%)	産出額 (億円)
千葉県	1 653	8.2	東京都	56.8	163
北海道	1 645	8.1	高知県	55.4	549
茨城県	1 494	7.4	神奈川県	48.9	369

表14 野菜の上位3位の市町村

産出額の多い順			農業産出額に占める割合の高い順		
区分	産出額 (億円)	当該県の野菜に 占める割合(%)	区分	構成比 (%)	産出額 (億円)
茨城県銚田市	275	18.4	長野県川上村	98.5	65
愛知県豊橋市	248	23.8	北海道夕張市	98.4	28
愛知県田原市	224	21.5	神奈川県三浦市	96.4	119

カ 果実

果実の産出額の最も多い都道府県は青森県で722億円（主な品目は「りんご」）、果実の割合が最も高い都道府県は山梨県で61.5%（主な品目は「ぶどう」及び「もも」となっている。

また、最も多い市町村は青森県弘前市で200億円（主な品目は「りんご」）、果実の割合が最も高い市町村は山梨県山梨市で93.5%（主な品目は「もも」及び「ぶどう」となっている。

表15 果実の上位3位の都道府県

産出額の多い順			農業産出額に占める割合の高い順		
区分	産出額 (億円)	全国に占める 割合(%)	区分	構成比 (%)	産出額 (億円)
青森県	722	10.0	山梨県	61.5	514
和歌山県	594	8.2	和歌山県	57.7	594
長野県	524	7.2	愛媛県	31.9	404

表16 果実の上位3位の市町村

産出額の多い順			農業産出額に占める割合の高い順		
区分	産出額 (億円)	当該県の果実に 占める割合(%)	区分	構成比 (%)	産出額 (億円)
青森県弘前市	200	27.7	山梨県山梨市	93.5	100
山梨県笛吹市	173	33.7	山梨県甲州市	91.7	101
静岡県浜松市	145	52.5	青森県相馬村	91.3	31

キ 花き

花きの産出額の最も多い都道府県は愛知県で731億円（主な品目は「きく」及び「洋ラン類（鉢もの）」）、花きの割合が最も高い都道府県も同じく愛知県で22.3%となっている。

また、最も多い市町村は愛知県田原市で365億円（主な品目は「きく」）、花きの割合が最も高い市町村は東京都八丈町で85.2%（主な品目は「切り葉」）となっている。

表17 花きの上位3位の都道府県

産出額の多い順			農業産出額に占める割合の高い順		
区分	産出額 (億円)	全国に占める 割合(%)	区分	構成比 (%)	産出額 (億円)
愛知県	731	18.0	愛知県	22.3	731
福岡県	211	5.2	東京都	16.7	48
千葉県	208	5.1	沖縄県	14.3	129

表18 花きの上位3位の市町村

産出額の多い順			農業産出額に占める割合の高い順		
区分	産出額 (億円)	当該県の花きに 占める割合(%)	区分	構成比 (%)	産出額 (億円)
愛知県田原市	365	49.9	東京都八丈町	85.2	19
静岡県浜松市	80	40.6	奈良県平群町	75.1	12
新潟県新潟市	52	52.0	千葉県白浜町	65.4	9

ク 工芸農作物

工芸農作物の産出額の最も多い都道府県は北海道で703億円（主な品目は「てんさい」）、工芸農作物の割合が最も高い都道府県は沖縄県で19.8%（主な品目は「さとうきび」）となっている。

また、最も多い市町村は沖縄県宮古島市で73億円（主な品目は「さとうきび」）、工芸農作物の割合が最も高い市町村は静岡県川根本町で68.3%（主な品目は「茶（生葉）」）となっている。

表19 工芸農作物の上位3位の都道府県

産出額の多い順			農業産出額に占める割合の高い順		
区分	産出額 (億円)	全国に占める 割合(%)	区分	構成比 (%)	産出額 (億円)
北海道	703	23.2	沖縄県	19.8	179
静岡県	479	15.8	静岡県	19.0	479
鹿児島県	402	13.3	鹿児島県	9.6	402

表20 工芸農作物の上位3位の市町村

産出額の多い順			農業産出額に占める割合の高い順		
区分	産出額 (億円)	当該県の工芸農作物 に占める割合(%)	区分	構成比 (%)	産出額 (億円)
沖縄県宮古島市	73	40.8	静岡県川根本町	68.3	14
静岡県静岡市	70	14.6	静岡県川根町	68.1	10
静岡県牧之原市	63	13.2	鹿児島県喜界町	64.5	14

ケ 肉用牛

肉用牛の産出額の最も多い都道府県は鹿児島県で778億円、肉用牛の割合が最も高い都道府県も同じく鹿児島で18.7%となっている。

また、最も多い市町村は熊本県菊池市で83億円、肉用牛の割合が最も高い市町村は沖縄県竹富町で64.8%となっている。

表21 肉用牛の上位3位の都道府県

産出額の多い順			農業産出額に占める割合の高い順		
区分	産出額 (億円)	全国に占める 割合(%)	区分	構成比 (%)	産出額 (億円)
鹿児島県	778	14.3	鹿児島県	18.7	778
北海道	646	11.9	宮崎県	17.9	574
宮崎県	574	10.6	沖縄県	17.5	158

表22 肉用牛の上位3位の市町村

産出額の多い順			農業産出額に占める割合の高い順		
区分	産出額 (億円)	当該県の肉用牛に 占める割合(%)	区分	構成比 (%)	産出額 (億円)
熊本県菊池市	83	27.7	沖縄県竹富町	64.8	15
鹿児島県曾於市	76	9.8	熊本県南小国町	64.7	17
宮崎県都城市	70	12.2	沖縄県多良間村	57.2	8

コ 乳用牛

乳用牛の産出額の最も多い都道府県は北海道で3,415億円、乳用牛の割合が最も高い都道府県も同じく北海道で32.0%となっている。

また、最も多い市町村は北海道別海町で434億円、乳用牛の割合が最も高い市町村は北海道猿払村で99.9%となっている。

表23 乳用牛の上位3位の都道府県

産出額の多い順			農業産出額に占める割合の高い順		
区分	産出額 (億円)	全国に占める 割合(%)	区分	構成比 (%)	産出額 (億円)
北海道	3 415	44.1	北海道	32.0	3 415
栃木県	317	4.1	群馬県	12.8	282
千葉県	284	3.7	栃木県	11.6	317

表24 乳用牛の上位3位の市町村

産出額の多い順			農業産出額に占める割合の高い順		
区分	産出額 (億円)	北海道の乳用牛に 占める割合(%)	区分	構成比 (%)	産出額 (億円)
北海道別海町	434	12.7	北海道猿払村	99.9	32
北海道中標津町	163	4.8	北海道西興部村	99.5	11
北海道標茶町	154	4.5	北海道中頓別町	99.0	17

サ 豚

豚の産出額の最も多い都道府県は鹿児島県で755億円、豚の割合が最も高い都道府県も同じく鹿児島県で18.1%となっている。

また、最も多い市町村は茨城県銚田市で134億円、豚の割合が最も高い市町村は熊本県天草町で68.3%となっている。

表25 豚の上位3位の都道府県

産出額の多い順			農業産出額に占める割合の高い順		
区分	産出額 (億円)	全国に占める 割合(%)	区分	構成比 (%)	産出額 (億円)
鹿児島県	755	13.7	鹿児島県	18.1	755
宮崎県	522	9.5	宮崎県	16.3	522
茨城県	398	7.2	群馬県	14.0	307

表26 豚の上位3位の市町村

産出額の多い順			農業産出額に占める割合の高い順		
区分	産出額 (億円)	当該県の豚に 占める割合(%)	区分	構成比 (%)	産出額 (億円)
茨城県銚田市	134	33.7	熊本県天草町	68.3	8
宮崎県都城市	104	19.9	沖縄県国頭村	62.2	21
千葉県旭市	99	28.9	愛知県瀬戸市	59.0	7

シ 鶏

鶏の産出額の最も多い都道府県は鹿児島県で760億円（主な品目は「ブロイラー」）、鶏の割合が最も高い都道府県は岩手県で25.2%（主な品目は「ブロイラー」）となっている。

また、最も多い市町村は鹿児島県曾於市で92億円（主な品目は「鶏卵」、「ブロイラー」）、鶏の割合が最も高い市町村は宮崎県東郷町で83.1%（主な品目は「ブロイラー」）となっている。

表27 鶏の上位3位の都道府県

産出額の多い順			農業産出額に占める割合の高い順		
区分	産出額 (億円)	全国に占める 割合(%)	区分	構成比 (%)	産出額 (億円)
鹿児島県	760	9.8	岩手県	25.2	640
岩手県	640	8.3	香川県	21.1	171
宮崎県	615	7.9	広島県	20.7	223

表28 鶏の上位3位の市町村

産出額の多い順			農業産出額に占める割合の高い順		
区分	産出額 (億円)	当該県の鶏に占 める割合(%)	区分	構成比 (%)	産出額 (億円)
鹿児島県曾於市	92	12.1	宮崎県東郷町	83.1	50
岩手県九戸村	91	14.2	岩手県山形村	80.1	34
茨城県小川町	79	19.9	岐阜県瑞浪市	79.6	54